

타이완

KAOSIUNG MRT

카오슁 지하철 레드라인
샤오강—중앙공원

14 관광 계간지
2015 Jul.-Sep.



FEATURE STORY

타오웬 桃園
신주 新竹

SPECIAL PLAN

타이완 종교 문화—
전통 도교 체험

RESTAURANT

타이중 맛집 특집

Taiwan
THE HEART OF ASIA

타이완



CONTENTS

Event

2015 타이완 미식전

2

Topics

고궁 남원 2015년 12월 정식 개관

4

Column

바람의 도시—신주

6

Feature Story

타오웬·신주

8

Special Plan

타이완 종교 문화—전통 도교 체험

16

Taiwan Brand

‘타이커란’ 하카 블루 Hakka—blue

24

인화러 inBloom

25

Kaohsiung MRT

까오슝 지하철 레드라인: 샤오강—중양공원

34

Travel Tips

42

Statistics

44



창간일시 : 2012년 5월

발행호수 : 14

발행일자 : 2015년 7월~2015년 9월

타이완관광협회(台灣觀光協會) 회간

회장 : 賴瑟珍

명예회장 : 嚴長壽, 張學勞

부회장 : 戴啟珩, 朱鐘宏, 李昌霖

발행인 : 賴瑟珍

편집고문 : 王全玉, 吳朝彥, 黃怡平, 陳映廷, 張仲宇

발행 : 재단법인 타이완관광협회

주소 : 타이베이시 민첸동로 2단 9호 5층

TEL : 886-2-2594-3261~4

FAX : 886-2-2594-3265

E-mail : fifi@tva.org.tw

http : //www.tva.org.tw

Blog : blog.naver.com/visit_taiwan

타이완관광협회 서울사무소 (교통부 관광국)

주소 : 서울시 중구 삼각동 115번지 경기빌딩 9층 902호

TEL : 82-2-732-2357~8

FAX : 82-2-732-2359

E-mail : taiwan@tourtaiwan.or.kr

http : //www.tourtaiwan.or.kr

발행처 : 시야국제문화사업유한공사

발행인 : 嚴立

사장 : 嚴寬行

총편집 : 劉恩英

총감수 : 李建樹

부감수 : 尹銘菁

기획 : 朱佳雯, 劉宛昀, 林佳瑜

번역 : 李善禎, 金那映, 方珪瑋

디자인 : 潘純靈, 張馨尹, 許巧薇, 宋育玫

업무부 : 蔡欣宜, 呂麗君, 陳皇巨, 呂培佑, 鍾依庭

발행부 : 江秀明, 劉乃甄, 歐陽致仁, 陳雯玲

재무부 : 蔡慧君

법률고문 : 거군 국제전리상표 법률사무소

뢰국안 변호사

주소 : 타이베이시 후상메이로 2호 10F-5

TEL : 886-2-2711-5403

FAX : 886-2-2721-2790

E-mail : editor@v-media.com.tw

http : //www.v-media.com.tw

인쇄 : 혼우 채색제판인쇄유한공사

판매가 : NT\$130



타이완관광협회



<타이완>계간지



Facebook

여러분의 투고를 환영합니다. 타이완여행 경험이 담긴 사진과 글을 보내주시면 작은 기념품을 보내드립니다.

中華郵政北台字第1866號執照登記為雜誌交寄

2015 타이완 미식전 7월 성대한 개막



2년을 손꼽아 기다려온 타이완 미식전(Taiwan Culinary Exhibition)이 올해 7월 17일부터 20일까지 타이베이 무역센터 제 1 관 A, D홀에서 성대하게 치뤄진다. 1990년에 처음 시작된 타이완 미식전은 지금까지 23차례 열렸고 매회마다 10만명이 넘는 관람객들이 다녀가는 큰 전시회로서 타이완 음식업계의 브랜드를 알리는 중요한 무대이다.

2015년 타이완 미식전이 처음으로 ITF에서 개최하며 타이베이 국제여행박람회를 치렀던 다년간의 풍부한 경험을 바탕으로 타이완 관광협회에서 주최한다. 음식산업, 미식관련 관광여행산업이 결합하여 국제적인 셰프와 미식이 및 국내외 매체와 공동으로 타이완 미식 브랜드를 마케팅할 예정이다. 품격 높은 전시내용으로 타이완 미식왕국의 브랜드를 빛내고 현지의 좋은 식재료에 대해 알리며 식품 안전성에 대한 확신을 한층 더 높일 수 있을 것이다.

‘타이완의 맛 시대(美好食代)’로 테마로 한 이번 미식전은 ‘음식예술’, ‘조리도구’, ‘음식재료’, ‘음식여행’, ‘기념품’ 다섯 구역의 전시장으로 나뉘져 있으며 요리기술 경연도 함께 열린다. 전시장 내에는 전시상품 및 기념품이 총 650개가 넘는다.



이번 미식전은 생산지에서 식탁까지 곳곳에 모두 하이라이트로 기획되어 있다. 야시장의 간식거리, 음식점, 소농가의 싱싱한 식재료, 식기 할 것 없이 모두 새로운 면모를 볼 수 있고, 보는 것 뿐만 아니라 맛보고, 음미하고, 구매까지 해 볼 수 있다!

전시장 5대 테마

1. 음식예술

전시장 하이라이트는 ‘타이완의 진수’ 구역으로 타이완 전국의 유명 요리사를 초청하여, 화련(花蓮)에서 생산되는 ‘검은 옥’으로 만든 식기를 이용, 국경을 초월한 뛰어난 요리솜씨로 훌륭한 요리를 만들어내고 동방 미학과 국제적인 맛이 어우러진 맛있는 음식의 맛을 보여준다.

2. 조리도구

조리도구 구역은 타이완 음식을 만들기 적당하게 설계한 새로운 식기와 클래식한 디자인의 각종 도기식기를 전시판매하고 있다. 현장에는 도예 기술자가 깨진 그릇을 복원하는 전통 공예를 시연한다.

3. 음식재료

향료와 신선한 식재료를 주제로 하여 타이완의 농업을 홍보하고 각종 채소, 과일, 쌀과 산해진미 그리고 타이완의 맛을 대표하는 향토 향료를 전시판매한다. 전시장에 특별 전시구역을 만들어 중국본토 귀저우(貴州) 독특한 향신료 문화를 소개하고 있다.

4. 미식여행

미식여행에서 가장 주목을 받는 내용은 기차 도시락이다. 타이완 철도에 마련된 도시락 구역 외에도 일본과 기타 국가들을 초청하여 철도 도시락 전시회를 여는데, 최근 타이완과 일본 두 나라가 철도 문화교류가 긴밀하기 때문에, 기차 도시락은 문화적으로 의미가 있는 음식이 되었다.

5. 기념품

타이완 각 현, 시의 기념품 업계 사람들을 초청하여 관람하고 현장에서 직접 상품을 판매도 한다. 또한 타이완 미식의 세계화를 위해 국제적으로 홍보하는 기회를 가진다.

2015 타이완 미식전

Date: 2015년 7월 17일~20일
Location: 타이베이 세계무역센터 제1관 A, D홀
Web: www.tcetva.tw



아시아 예술문화를 테마로 고궁 남원 2015 년 12 월 정식 개관

—국립고궁박물관 (國立故宮博物院) 평밍주 (馮明珠) 원장 인터뷰

사진출처 / 국립고궁박물관 (國立故宮博物院) 제공

국립고궁박물관은 2014 년 관람객 수가 540 만을 돌파하였고, 성공적으로 세계문화 전람회 교류를 해오고 있는 대표적인 타이완 관광명소이다. 2015 년 12 월 오픈하는 '고궁남원(故宮南院): 아시아 예술문화 박물관'은 건축과 전시에 있어 기존 고궁과 다른 새로운 요소들을 보여준다. 이번 호에는 특별히 국립고궁박물관 원장인 평밍주 여사를 만나 고궁남원의 설립 의미와 건축 특색, 10 대 전람회 테마에 대해 들어보았다.



국립고궁박물관 평밍주 (馮明珠) 원장



타이완 중남부 지역에 문화, 사회, 경제 발전을 위해 국립 고궁박물관이 2004 년 자이현 (嘉義縣) 타이바오시 (太保市) 에서 설립되어, '아시아 예술문화 박물관'으로 자리 잡았다. 이는 중화권 지역에서 첫 아시아 문화를 주제로 한 곳으로 타이완 문화와 함께 소개하는 대형 국가박물관이다. 5 명 원장들이 10 년 동안 힘을 기울여 설립하였고 올해 12 월부터 운영이 시작되며 많은 기대를 받고 있다.

건축 특색: 중국 수묵화 개념으로 조성된 건축 양식

'고궁남원: 아시아 예술문화 박물관 (亞洲藝術文化博物館)' 주 건물은 대원 연합건축사사무소 (大元聯合建築師事務所) 의 건축사 아오런시 (姚仁喜) 가 설계한 것이다. 중국 수묵화안에 농묵 (濃墨), 비백 (飛白) 와 선염 (渲染) 의 개념을 디자인에 반영하고 중국, 인도와 페르시아 세 문화에서 발전된 다양한 아시아 문명을 상징한다.

'농묵 (濃墨)'은 서쪽 건축물이며, 소장품 창고와 전시 공간이 포함되어 있는데, 강철과 벽돌이 튼튼하고 안정적인 느낌을 표현하고 있다. '비백 (飛白)'은 유리로 되어있는 건축으로 기지 동쪽에 위치해 있다. 건물 자체는 아름다운 곡선을 가진 밝은 녹색 건물로 전면유리를 이용해 실외 풍경이 잘 보이는 박물관의 중앙 공간이다. '선염 (渲染)'은 중정과 공공예술로 박물관과 공원을 연결하고 있다.

고궁남원 건축은 친환경 녹색 건축으로 인공호수 중앙에 위치하고 있고, 인공호수는 아름다운 풍경외에도 홍수와 가뭄에 수위조절기능도 갖추고 있다. 총 36 헥타의 부지에 케주빌 파크와 호텔 등 시설을 함께 건립하여, 고궁남원의 기능을 더 풍부하고 다양하게 만들 예정이다.





개관 후 첫 전람 : 아시아 관점의 전시 기획

평밍주(馮明珠) 원장은 거시적인 시각으로 볼 때 중화문화는 동아시아 문명에 속하며, 예전부터 실크로드를 통해 아시아에 각종 문명이 교류를 하여 서로 영향을 받았다고 생각한다. 그리고 타이완과 일본과 한국 문화는 옛부터 활발한 교류를 하여왔고 현재 동남아시아의 신주민으로 인해 풍부한 문화교류를 하고 있다. 고궁남원의 개관 전시는 더 넓은 시각으로 아시아 10대 전시 테마를 계획하였으며, 그 중 5개 상설전와 3개 특전, 2개 국제교류가 포함되어 있다.

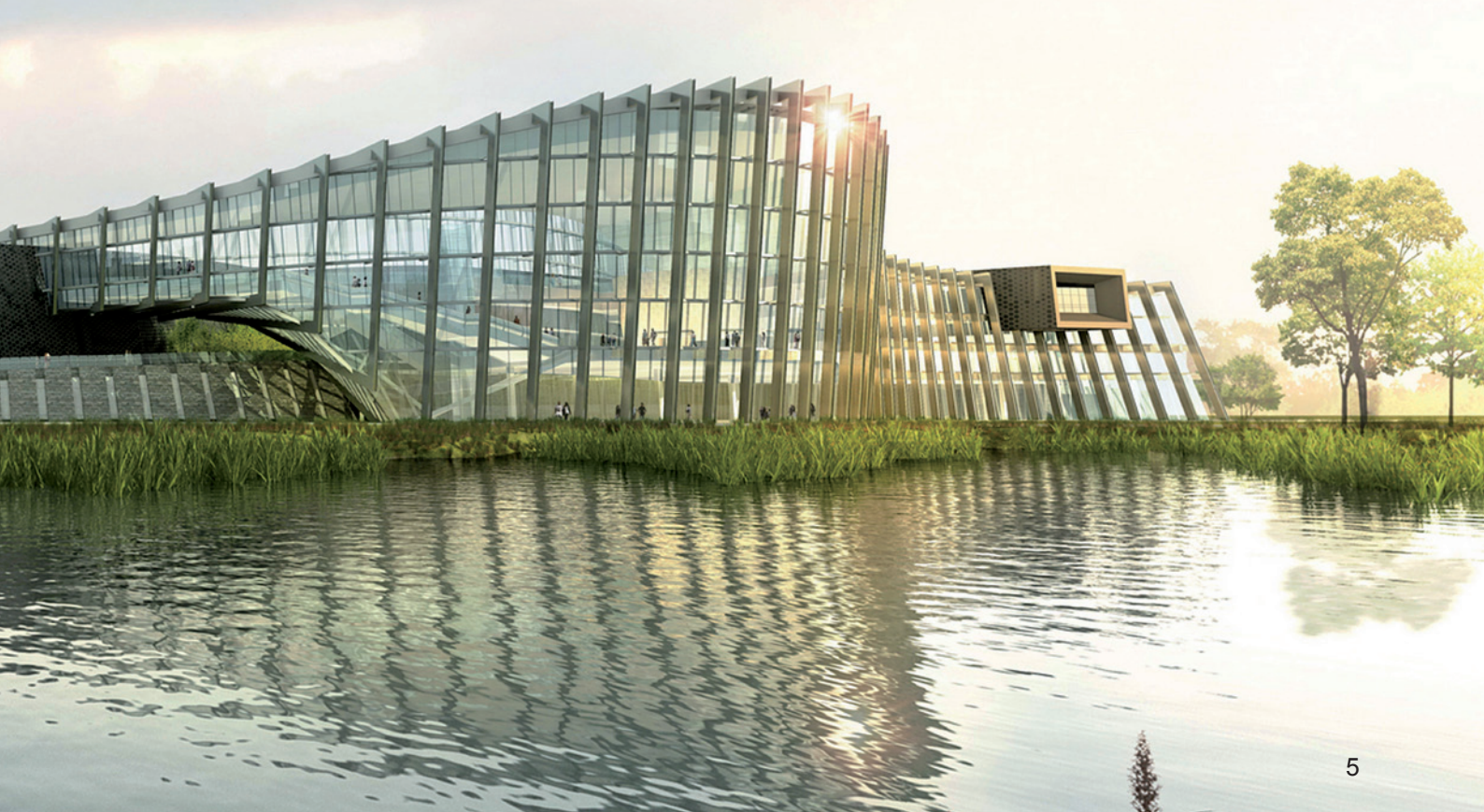
상설전 : ‘아시아주 차 문화전’은 ‘차향-중화차 문화’, ‘차도-일본차 문화’와 ‘차취-타이완 공푸차’ 등 3개 주제로 명나라 다실, 일본 다실과 타이완 현대 다실 공간을 전시하여, 아시아 각 지역에 차 문화를 표현하고 있으며 이를 자이(嘉義) 아리산(阿里山) 차 재배지와 연결하고 있다.

특전 : ‘이슬람 옥기 특전’은 청나라 건륭(乾隆) 24년(1759년) 신장(新疆)이 청나라에 포함이 되면서, 황제가 선호한 이슬람 옥기가 대량으로 중국에 들어오게 되었고, 이로 인해 옥기제작에 중요한 영향을 받게 되었다. 이번 전람은 중아시아, 남아시아 인도, 서아시아 터키 등 왕족 귀족 어용의 이슬람 옥기를 전시하는데 그 중 타이베이 고궁에서 전시한 적이 없던 귀중한 전시품도 전시하고 있다.

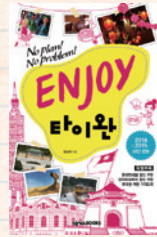
국립고궁박물관(國立故宮博物院)은 세계 각 박물관과 밀접한 교류를 하고 있다. 예로 2014년 일본 도쿄와 규슈에서 전시한 ‘국립고궁박물관-신품 보물전’ 등 국제 교류되고 있는 전시품이 고궁남원에서 전시가 될 예정이다. 예를 들어 국제 대여전시물품 : ‘양범만리-일본 이마리 도자기 특전’ 오오사카 시립 동양도자기 미술관에서 전시품 161조를 제공받아 고궁의 이마리 도자기 13조와 같이 전시를 할 예정이다.

교통과 여행의 편리성 강화

대외 교통의 편리성과 여행 일정을 위해 고속철도와 일반철도의 공공운수 시스템을 계획하여, 자이에서 고속철도 환승버스 BRT를 통해 이동을 하거나 타이바오(太保)기차역에서 Ubike를 빌려 남원에 도착할 수 있도록 계획할 예정이다. 이 외에도 교통관광국과 원린, 자이, 타이난 주변 지역과 연관된 여행코스를 계획하고 있으며, 그 중 고궁남원 2일, 3일 여행코스를 계획하고 있다. 그리고 보다 풍부한 여행코스를 위해 타이베이 고궁(台北故宮)과 고궁남원에서 모두 사용가능한 티켓, 고속철도 이용권 등도 선보일 예정이다. 또한 까우송(高雄) 문조외국어학원(文藻外語學院)과 협조하여, 영어, 일어, 한국어 등 외국어 가이드 1200명을 양성해 외국 여행객이 고궁을 관람하기 편리하도록 계획하고 있다.



{ 바람의 도시 } 신주 新竹



여행작가 양소희 (梁昭熿)

〈타이완 홀릭〉, 〈오!타이완〉, 〈타이베이에 반하다〉, 〈인조이타이완〉등을 출판했으며 여행 전문작가로 강의, TV, 라디오, 잡지 등 여행 관련 방송활동 및 국내외 여행 콘텐츠 개발, 문화이벤트 기획 등 여행 관련 활동을 활발히 하고 있다.

블로그 : blog.naver.com/taiwan_



신주는 여행하는 동안 당신과 함께 항상 바람이 따라다닌다는 것을 눈치 채길 바란다. 왜냐하면 신주는 바람의 도시이기 때문이다. 스카프를 두르거나 풀럭이는 옷을 입는다면 여행의 멋을 한층 돋울 수 있는 도시여행이 된다. 신주는 타이완의 서북쪽에 위치한 지형 때문에 겨울이 되면 동북풍이 불어오고 이외의 계절에도 동북 계절바람 혹은 서남 계절바람이 불어 신주라는 이름대신 '풍성(風城, 바람이 부는 성)'이라고도 불린다. 신주시는 삼 면이 산이고 한 면이 바다에 접해있어 바다와 산, 넓은 평지를 선택해서 여행할 수 있다. 푸른 숲이 있는 산에 가서 꽃구경과 등산을 할 수도 있고 17km 해안선을 따라가는 멋진 자전거 여행도 가능하다. 1000여 헥타르 넓은 향산 습지는 북부 지역에서 게 수확이 가장 많은 지역이고 정기적으로 찾아오는 철새는 바다와 새가 어울려 아름다운 경치를 보여준다. 현재는 타이완 최초의 과학단지가 세워진 곳으로 컴퓨터 관련 과학기술의 요충지로 유명하다.

신주 시내를 구석구석 둘러보자

타이베이에서 신주(新竹)로 가기 위해서는 기차(60분소요), 고속철도(30분소요), 버스(90분소요) 편이 있는데 권해주고 싶은 교통편은 일반기차이다. 기차를 타고 신주기차역(新竹火車站)에 도착하면 국가에서 고적으로 지정한 타이완에서 가장 오래된 기차역이 우리를 기다리고 있기 때문이다. 그냥 지나치지

말고 잠시 멈춰 서서 백여 년 역사가 고스라니 남아 있는 분위기를 살펴보자. 쇠기둥, 천정과 기둥의 분할선, 그리스 벽돌 등 지나는 사람들과 오래된 기차역사 풍경이 어울려 매우 흥미로운 분위기를 보여준다. 신주는 분주했던 마음을 내려놓고 천천히 걸어 다니며 여행하기 좋은 도시이다. 신주성의 옛 흔적 동문성(東門城)을 지나 타이완에서 첫 번째로 에어컨 시설이 있었던 유럽식 영화관 신주시립 영상박물관(新竹市立影像博物館)을 둘러보고 성황묘(新竹城隍廟)로 가자. 300년 역사의 사원과 야시장



이 함께 공존하는 신기한 풍경을 보여주는 성황묘는 청나라 건륭 13년(1748년)에 설립되어 지금까지 265년이 되었다. 신주지역 주민에게는 신앙의 중심 사원으로 많은 사람들이 참배를 위해 찾아오면서 사원을 중심으로 자연스럽게 시장이 형성되었는데 사원을 둘러싸며 시장의 규모가 점점 커지면서 사원은 시장 안쪽으로 깊숙이 자리 잡는 특이한 구조가 되었다. 오랜 역사만큼 소문난 맛집이 많다. 이제 몸도 마음도 충전이 되었다면 버스를 타고 유리공예박물관(玻璃工藝博物館)을 둘러보고 시간여유가 좀 더 있다면 푸른 바다 위에 하얀 새가 머무는 아름다운 항구 신주어항(新竹漁港)으로 가 보자. 이곳의 특색이라면 특 트인 바다 경치와 해산물 요리이다. 타이완정부와 신주어회(新竹漁會)가 함께 신주어항 내에서 해산물 직거래 시장을 운영하는데 90여 개의 점포에서는 갯집아 올린 싱싱한 해산물을 판매하고 원하면 그 자리에서 요리를 해준다.



타오원

다양한 정취와 인정이 있는 여행길

타오원 (桃園) 은 다양한 품모를 갖춘 도시이다. 국제공항, 고속철도 (HSR), 올해 연말에 개통하는 공항 철도가 현대화 된 도시의 면모를 보여주고 있다. 백 년 역사를 간직한 라오제, 오래된 건축물들은 옛 추억에 잠기도록 하는 문화 분위기를 자아낸다. 교외의 숲 속에는 폭포, 신목 숲길이 있어 느긋하게 대자연의 아름다움을 느낄 수 있다.



Travel Tip
 타오원 (桃園) 으로 여행을 갈 때는 타이완 하오싱 순환버스 '츠후 (慈湖) 선'과 '샤오우라이 (小烏來) 선' (휴일 운행) 을 많이 이용해 볼 만하다. 이 두 노선은 분위기가 있는 라오제로 잘 알려진 따시 (大溪) 와 이름난 츠후 풍경구 같은 타오원의 주요 관광지를 지난다. 버스 노선과 시각에 대한 자세한 정보를 홈페이지에서 검색해보자. (www.taiwantrip.com.tw)



따시 大溪



따시 라오제

大溪老街

따시 (大溪) 는 타오웬에서 가장 먼저 발전한 지역이다. 예전에 강을 통한 무역이 번영해서 이 고장에서 많은 상품을 만들어냈다. 이러한 상점들은 장사가 번영하여 큰 돈을 들여 서양식으로 건물을 지었는데, 바로크 양식과 민남 (閩南) 풍이 아우러져 위풍당당하면서도 화려하고 고전미가 가득하다. 오늘날의 허핑로 (和平路), 중산로 (中山路) 가 타이완을 대표하는 제일 유명한 라오제 가운데 하나이다. 라오제 건축 말고도 이름난 타이완 먹거리와 어린이 장난감도 큰 구경거리이다.

말린 두부 (또우간; 豆干) 는 따시의 특산물로 라오제에는 또우간 가게가 많다. 맛도 다양해서 골라 먹을 수도 있고, 선물용으로도 알맞다. 이 밖에 유명한 또우화 (豆花) 와 월광빙 (月光餅) 같은 것도 여행객들이 이곳에서 꼭 맛보아야 할 먹거리 1 순위이다. 라오제에는 옛날 장난감을 파는 가게들도 몇 곳이 있다. 예전에 따시는 목각인형 산업이 상당히 발달했다. 당시 목각장인들은 짬이 날 때면 남은 나무로 어린이 장난감을 만들곤 해서 따시의 전통 어린이 장난감도 유명해졌다. 특히 해마다 열리는 따시 예술제에서는 대형 팽이공연을 볼 수 있다.

🚌 타이완 철도 (TRA) 를 타고 타오웬역까지 가서 타오웬 고속버스 (桃園客運) 터미널에서 타이완 하오싱 셔틀버스 '츠후 (慈湖) 선' 또는 '샤오우라이 (小烏來) 선' (휴일에만 운행) 으로 갈아 타서 따시라오제에서 내린다.

🌐 www.taoyuantrip.com.tw

따시 라오차창

大溪老茶廠

1926년에 처음 세워진 차공장 '따시 라오차창'은 일찍이 화재로 다시 지어졌지만 여전히 그 당시의 건축 풍격과 역사적 발자취를 간직하고 있다. 차 공장에서는 지금도 계속해서 차를 제조하고 있다. 차 생산 구역에서는 아직까지도 예전의 기계를 쓰고 있어 70년의 역사를 지니고 있는 것을 알 수 있다. 차 공장에 들어서면 바로 기념품판매 구역이 나오는데 이 공장에서 생산하는 차 제품 및 정교한 다기를 구매할 수 있다. 문물 전시구역은 예전의 음식 창고를 개조한 공간으로 옛 문물 및 오래된 사진을 전시하고 있다. 이 밖에도 보이차로 벽을 장식한 서재에서는 차를 음미하고 특색 있는 차 음식을 맛 보기에 좋다. 2층은 대체로 차 공장 본래 모습을 그대로 지키고 있다. 천창, 통풍기 등의 구조는 당시 공장 설계에 공을 들였음을 알 수 있다.



📍 타오웬시 따시구 푸싱로 2 단 732 항 80 호
桃園市大溪區復興路二段 732 巷 80 號

☎ +886-3-382-5089

🕒 10:00-17:30

🌐 www.daxitea.com

🚌 타이완 하오싱 셔틀버스 샤오우라이 (小烏來) 선을 타고 '따시 라오차창'에서 내린다. 휴일에만 운행.



랑장문화단지 / 츠후

兩蔣文化園區 / 慈湖

랑장문화단지는 두 분의 전임 대통령 장제스 (蔣介石 / 蔣中正) 와 장징궈 (蔣經國) 부자를 기념하기 위해 세워진 곳이다. 당시 장제스는 타오웬 자오반산 (角板山) 에 별장을 두었고 서거 후에는 츠후 (慈湖) 에 안장되었다. 아들 장징궈도 세상을 떠난 후 가까운 투우랴오 (頭寮) 에 안장되었다. 투우랴오 (頭寮), 츠후, 츠후 기념 조각공원, 따시 예술의 집, 중정공원, 자오반산 별장 및 자오반산 공원 등이 문화단지 안에 들어가 있다.

츠후 기념 조각공원 (慈湖紀念雕塑公園) 안에는 타이완 전역에서 가져온 장제스 조각상 200 여 개가 안치되어 있다. 그 중에는 유명한 예술가들이 작업한 조소 작품들도 적지 않다. 가장 이목을 끄는 것은 가오송 (高雄) 에서 가져 온 거대한 장제스 좌상이다. 공원 옆 작은 산책로는 츠후요사로 통한다. 길을 따라 푸른 나무들이 하늘 높이 우뚝 솟아 있어 경치가 아름답다.

츠후 기념 조각공원 · 츠후요소 慈湖紀念雕塑公園 · 慈湖陵寢

- 📍 타오웬시 따시구 푸싱로 1 단 1097 호
桃園市大溪區復興路一段 1097 號
- ☎ +886-3-388-4437 (관광안내소)
- 🕒 08:00-17:00
- 🚌 타이완 하오싱 버스 '츠후 (慈湖) 선' / '샤오우라이 (小烏來) 선' 을 타고 '츠후 (慈湖)' 에서 내린다.



샤오우라이 / 小烏來

샤오우라이 (小烏來) 는 푸싱구 (復興區) 에 자리하고 있어 골짜기가 많다. 샤오우라이 폭포, 룡펑구 (龍鳳谷) 폭포, 평동스 (風動石) 등의 아름다운 경치로 널리 알려졌다. 샤오우라이 폭포는 3 단 폭포로, 중간 부분이 가장 장관을 이룬다. 계곡물이 50 미터 아래 깊은 못으로 떨어지면서 물안개가 흩날리는데, 여행객들은 폭포 옆 4 층짜리 전망대에서 걸음을 멈추고 감상할 수 있다. 최근 몇 년간 샤오우라이에서 가장 인기 있는 곳은 시 정부에서 건설한 '텐공뿌다오 (天空步道)' 로 미국의 그랜드 캐니언 스카이워크를 본 떠 만든 하늘 산책길이다. 이 산책길은 너비 2 미터, 길이 16 미터, 높이 70 미터로 바닥은 강화유리로 되어 있다. 마치 폭포 위 공중에 떠 있는 것 같은 유리 산책길에서 서서 계곡 아래의 아름다운 경치를 내려다 볼 수 있다.

- 🚌 샤오우라이 (小烏來) 풍경구로 가려면, 타오웬 (桃園) 고속버스 타오웬 터미널에서 '5090 타오웬 (桃園)-빠링 (巴陵)' 노선으로 갈아타고 '루어푸 (羅浮)' 에서 내린다.
'텐공뿌다오 (하늘 산책길: 天空步道)' 로 바로 가려면, 타오웬 고속버스 타오웬 터미널에서 타이완 하오싱 '샤오우라이' 선 (휴일에만 운행) 을 타고 '샤오우라이' 에서 내린다. 약 1 시간 반 정도 걸린다.



사진출처 / 타오웬시정부 관광여행국 (桃園市政府觀光旅遊局) 제공

관광공장 觀光工廠

타오웬의 또 다른 특색은 지역 안에 관광공장이 많다는 것이다. 특히 식품공장에 있는 이색 관광공장들이 잘 알려져 있어 여행코스에 넣어 볼 만하다.



초콜릿 공화국 巧克力共和國

초콜릿 공화국은 타이완에서 가장 먼저 생긴 초콜릿 박물관이다. 1층에 있는 선물매장에서는 각종 초콜릿 제품을 판매하는데, 이 곳만의 초콜릿 요리를 맛볼 수도 있다. 2층 디저트 조리실에서는 초콜릿 공예가가 초콜릿을 만드는 과정을 현장에서 엿볼 수 있다. 직접 초콜릿을 만들어 보고싶다면 3층에 있는 DIY 교실에 가서 초콜릿 공예가의 지도 아래 초콜릿 그림, 초콜릿 콜라주, 초콜릿 몰딩 등을 배울 수 있다.

- ☞ 타오웬시 뱀더구 제서우로 2단 초콜릿거리길
桃園市八德區介壽路二段巧克力街
- ☎ +886-3-365-6555#776, 777
- 🕒 화요일 ~ 금요일 09:30-17:00, 주말 09:30-18:00, 월요일 휴관
- 💰 NT\$ 200, 체험수업비는 따로 지불함
- 🌐 www.chottyandcotty.com.tw
- 🚗 타오웬 고속버스 터미널 (타오웬 기차역에서 도보 4분 거리)에서 157, 5044, 5053, 5060번 버스를 타고 메이화서취 (梅花社區) 정거장에서 내린 후, 초콜릿거리를 따라 15분 정도 걷다 보면 도착한다. 휴일에는 타오웬 고속버스 터미널에서 타이완 하오싱 샤오우라이 (小烏來) 행 순환버스를 타고 초콜릿 공화국에서 내리면 된다.

난샤오 관광공장 南僑觀光工廠

난샤오 (南僑)는 타이완에서 이름난 식품가공 공장이지만 최근 몇 년간 요식업 경영으로 넓혀가고 있다. 계절사 중에는 샤오룽바오 (小籠包) 요리로 유명한 '덴수이러우 (點水樓)' 및 호프집 '파울라너 (Paulaner)'같은 프랜차이즈 음식점이 많이 있다. 타오웬 구이산 (龜山)에 자리한 관광공장에서 이런 유명 음식을 맛볼 수 있다. 그 밖에 전문 요리사와 함께 샤오룽바오, 벌꿀 토스트를 직접 만들어 보는 요리 체험도 할 수 있다.

- ☞ 타오웬시 구이산구 구이산 공업단지 심방로 35호
桃園市龜山區龜山工業區興邦路 35 號
- ☎ +886-3-263-0264
- 🕒 평일 11:00-21:00, 휴일 10:00-21:00
- 🆓 무료 관람, 체험교실은 유료
- 🌐 www.namchow.com.tw/mobile/large/NCGYTF/flash_index.html
- 🚗 타오웬 기차역에서 택시를 탈 것들을 권장. 택시로 10분 거리.

궈위엔이 제과박물관 郭元益糕餅博物館

지금까지 4대째 이어져 오는 '궈위엔이 (郭元益)'는 백 년 넘는 유명한 빵집으로 타이완 제과 문화를 계승하기 위해 타오웬과 타이베이에 차례로 제과 박물관을 설립했다. 타오웬 양메이 (楊梅)에 있는 박물관은 건물이 중국풍의 궁전 모습을 하고 있으며 야외 정원도 있다. 이 곳에서는 타이완의 제과 문화를 소개하고 있어서 안에는 빵 굽는 교실도 있고 현대화 된 제과공장을 관람할 수도 있다.

- ☞ 타오웬시 양메이구 여우스공업단지 청넨로 9항 1호
桃園市楊梅區幼獅工業區青年路 9 巷 1 號
- ☎ +886-3-464-3545
- 🕒 09:00-17:30, 매월 첫 번째, 세 번째 월요일 휴관
- 💰 NT\$ 50, 체험교실은 따로 지불함.
- 🌐 www.kuos.com/museum
- 🚗 타이완 철도 (TRA) 푸신 (埔心) 역에서 택시 타는 것을 권장. 택시로 10분 거리.

신주

추억에 젖어들게 하는 문화도시

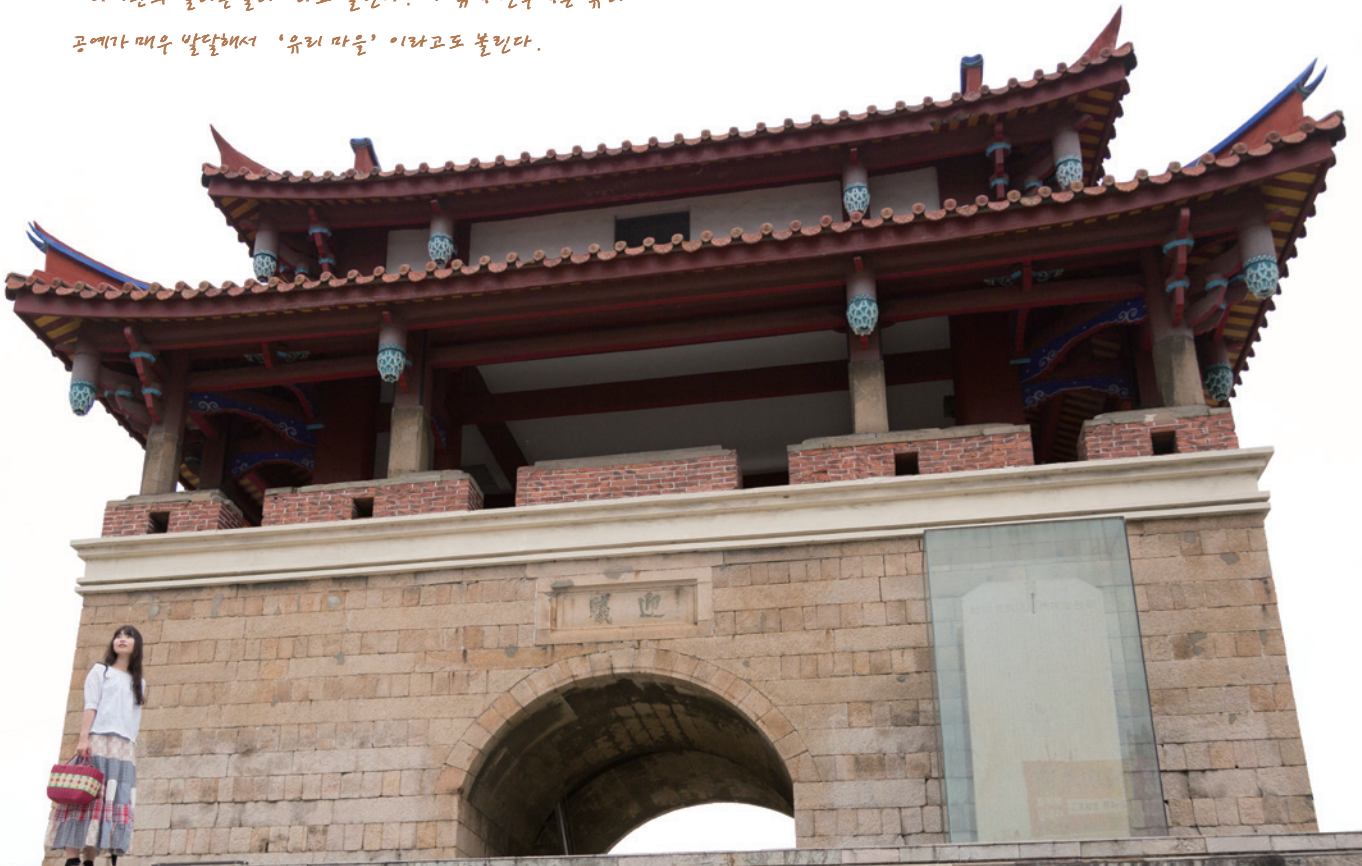
新竹



신주(新竹)는 인문적 분위기가 짙은 도시로 오랜 역사 속에서 발전해왔다. 이 땅에서 살아가는 민족들은 매우 다양하게 그들의 소박한 라오제와 전통 마을들도 잘 보존되어 있다. 베이푸(北埔), 후코우(湖口), 네이완(內灣) 같은 곳들은 전통 분위기가 물씬 풍긴다. 신주는 타이완의 과학기술 요충지인 타이완에서 가장 먼저 생긴 과학 단지가 이곳에 위치한다. 그래서 '타이완의 실리콘밸리' 라고 불린다. 이 밖에 신주에는 유리 공예가 매우 발달해서 '유리 마을' 이라고도 불린다.

Travel Tip

신주로 여행을 가려면 철도를 이용하는 것이 가장 좋다. 신주 시내의 관광지는 모두 신주 기차역에서 내린 후에 걸어서 갈 수 있는 거리에 있다. 베이푸(北埔) 라오제에 가려면 타이완 철도(TRA) 주베이(竹北)역 또는 고속철도(HSR) 신주(新竹)역에서 타이완 하오싱 셔틀버스 '소산(獅山)선'으로 갈아 타면 된다. 후코우(湖口) 라오제 거리로 가려면 타이완 철도(TRA)를 타고 후코우역에서 내려서 택시를 타는 것이 좋다. 택시료 약 10 분 정도 걸린다.



신주시 新竹市

신주 시내를 천천히 걸다 보면 어디서나 신주의 깊고도 넓은 문화를 느낄 수 있다. 신주 세계박람회 타이완관, 백 년 역사의 오랜 기차역, 유리공예박물관, 전통신앙의 중심지인 성황묘 등에는 오래된 도시의 모습이 가득하면서도 곳곳마다 나름의 문화적 색채가 뚜렷하다.



신주역
新竹車站

신주역은 타이완에 현존하는 가장 오래된 기차역이다. 1913년부터 운영하기 시작하였고 재작년에는 미국 뉴욕 중앙기차역과 자매결연을 맺어 100 주년을 경축하였다. 올해는 또 일본 도쿄 기차역과 자매결연을 맺었다. 신주역은 바로크풍과 고딕풍이 결합한 고전 건축으로 구조와 배치가 완벽하고 조형미도 갖춰 예술적인 가치가 매우 높다. 신주 역사는 국가고적으로 지정되어 있다.

타이완 철도 (TRA) 를 이용해서 신주역까지 간다.

신주시 유리공예박물관 新竹市玻璃工藝博物館



신주에는 규산과 천연가스가 풍부해서 일제강점기부터 유리산업 핵심지역으로 매우 중요하게 여겨졌다. 신주시 유리공예박물관은 1936년에 건설되어 예전에는 일본 황실 행궁 및 헌병 거주지로 사용되었다. 20 세기 말에 유럽풍의 유리공예 박물관으로 고쳐져 타이완 및 세계적인 유리공예가들의 작품들을 전시하고 있다.



- 📍 신주시 동따로 1 단 2 호 (新竹市東大路一段 2 號)
- ☎ +886-3-562-6091
- 🕒 09:00-17:00, 월요일 휴관
- 🚆 타이완 철도 (TRA) 신주 (新竹) 역에서 동문 원환 (圓環) 방향으로 걸어서 약 15 분 정도 걸린다.

성황묘 城隍廟



신주시의 랜드마크 '신주 성황묘'는 타이완에서 가장 큰 규모의 성황묘로 전당도 웅장하고 조각도 비할 데 없이 아름답다. 해마다 원소절 (元宵節; 정월 대보름) 을 앞두고 성황묘를 화려하게 장식해서 많은 여행객들의 눈을 끈다. 이곳은 이 고장의 신앙 중심지라서 일 년 내내 신도들의 발길이 끊이지 않는다. 그래서 성황묘 옆에는 현지 음식을 파는 곳들이 한데 가득 모여 있다. 차오미펀 (炒米粉; 쌀국수볶음), 어아지엔 (蚵仔煎; 굴전), 룬빙 (潤餅; 야채춘권) 등은 놓칠 수 없는 먹거리들이다.

타이완 철도 (TRA) 신주역 앞에서 따통로를 따라 건다가 증정으로 돌면 바로 보인다. 걸어서 10 분 걸린다.



라오제 거닐기

—베이푸 北埔 · 후코우 湖口

신주현과 신주시에는 타이완에서 하카족(客家)이 가장 많이 모여 살고 있다. 그래서 신주의 이름난 라오제에서는 하카 분위기가 물씬 느껴진다. 특히 음식에 있어서는 하카 음식과 레이차(擂茶) 등이 여행객들이 놓쳐서는 안 될 향토 먹거리이다.

베·이푸 北埔

타이완 철도 (TRA) 주베이역 또는 고속철도 (HSR) 신주역에서 타이완 하오싱 셔틀버스 '스산 (獅山) 선'으로 갈아 타고 '베이푸라오제 (北埔老街)'에서 내린다.

베이푸 (北埔)는 하카족의 전통 문화 요소를 가장 많이 간직하고 있는 소도시이다. 조용한 분위기의 골목골목에는 오래된 집들과 늙은 나무가 아름다운 풍경을 이루고 있다. 그 중 '웨이징차집 (水景茶堂)', '웨이탕민박 (水堂民宿)', '구따오차집 (古道茶坊)'이 자리하고 있는 구간이 가장 인기를 끌고 있다. 라오제에는 곶감 (柿餅), 차이바오 (菜包), 굴점 (桔醬)을 파는 길거리 상인들도 많다. 길가에 가득 들어서 있는 복고풍 음식점들은 정통 하카 음식을 제공하고 있다.

하카 마을에 와서는 손수 하카 레이차 (擂茶)를 만들어 보는 것도 좋다. 베이푸 (北埔)에는 고풍스럽고 독특한 찻집이 몇 곳 있는데, 이곳들에서 레이차를 맛 볼 수 있다. 레이차 (擂茶)의 '레이 (擂)'는 '곱게 간다'는 뜻으로, 레이차는 나무 막대기로 도자기 사발 속의 찻잎, 참깨, 땅콩, 흰쌀 등의 재료를 곱게 갈아서 가루로 만든 후에 뜨거운 물을 부어 우려낸 것이다. 옛날 하카 사람들은 레이차를 귀한 손님을 접대하는 다과로 여겼다. 이 고장의 '광푸 찻집 (廣福茶坊)', '39 호 베이푸 레이차 (三十九號北埔擂茶)' 등의 찻집에서는 직접 레이차를 만들어 볼 수도 있고 일회용 티백도 구입할 수 있다.



광푸찻집 / 廣福茶坊

신주현 베이푸향 베이푸촌 2 린 10 호
新竹縣北埔鄉北埔村 2 鄰 10 號
☎ +886-3-580-4543

39 호 베이푸 레이차 / 三十九號北埔擂茶

신주현 베이푸향 마오젠제 39 호
新竹縣北埔鄉廟前街 39 號
☎ +886-3-580-3157



후코우 湖口

1914년에 생겨난 후코우 라오제에는 옛날식 빨간 벽돌집이 온전하게 보존되어 있다. 기다란 라오제 거리는 타이완의 전통 상업거리로 이 고장의 특색이 되었다. 라오제는 삼위엔궁 (三元宮)을 시작점으로 길을 따라 오래된 만물상, 손두부 가게, 옛날 극장에서 음식점으로 개조한 레스토랑 및 팔각루를 개조한 하카 문화 전시관 등이 있다. '백년세월 (百年歲月)'이라는 라오제에서 가장 특색 있는 복고풍 식당에서는 창의적인 하카 요리를 제공할 뿐 아니라, 정성들여 만든 창의적인 복고풍 가구도 판매한다.

타이완 철도 (TRA) 후코우 (湖口)역에서 내려서 택시를 타면 10분 정도 걸린다.



백년세월 / 百年歲月

신주현 후코우향 후코우 라오제 163 호
新竹縣湖口鄉湖口老街 163 號
☎ +886-3-569-3177



류푸촌 六福村

관시 류푸장 關西六福莊

신주현 (新竹縣) 관시진 (關西鎮) 에 자리한 타이완에서 이름있는 복합 테마공원이다. 이전에는 타이완에서 하나뿐인 방목형 대형 야생동물 공원이었는데, 그 이후에 동물원 시설을 바탕으로 공원 가운데에 테마공원을 세웠다. 류푸촌 테마공원은 현재 미국 대서부, 아프리카 부족마을, 남태평양과 아라비아 궁전 등 네 가지 큰 주제로 기획되어 있는데, 각 구역은 다른 세계의 풍물을 보여준다. 놀이시설이 꽤 풍부하고 여행객들을 위한 공연도 있으며, 각 나라의 먹거리를 골라 먹을 수도 있어서 타이완에서 가장 인기 있는 대형 테마공원 가운데 하나이다. 2014년에는 'Running Man'도 이 곳에서 프로그램을 촬영했다.

관시 류푸장은 테마공원 옆에 자리하고 있다. 이 곳은 타이완에서 유일하게 '동물의 생태'를 주제로 기획된 호텔이다. 넓고 탁 트인 공간 설계로 아프리카 케냐의 나무 집에 묵고 있는 것처럼 느껴지는 광활한 황야분위기를 만들어냈다. 호텔 방에서 창문을 열면 동물들을 쉽게 볼 수 있어서 아이와 함께 여행할 때 매우 적합하다.

류푸촌 테마공원 / 六福村主題遊樂園

- 📍 신주현 관시진 안안리 공즈구 60 호
新竹縣關西鎮仁安里拱子溝 60 號
- ☎ +886-3-547-5665
- 🌐 www.1.leofoo.com.tw/village/
- 🚉 타이완 철도 (TRA) 로 종리 (中壢) 역까지 가서 다시 신주 고속버스 (新竹客運) 로 갈아타면 바로 갈 수 있다.

관시 류푸장 / 關西六福莊

- ☎ +886-3-547-5365
- 🌐 www.leofooresort.com.tw



사진출처 / 류푸촌 테마공원, 관시 류푸장 제공



지선철도—네이완 內灣

네이완은 신주현 형산향 (橫山鄉) 에 위치하는데, 타이완의 지선철도 '네이완선'의 종착역이기도 하다. 이 고장의 주민은 주로 하카인이다. 오래 전 임업과 광업의 발전으로 한때 번성했었지만, 그 후 산업 발전이 뒤쳐지면서 적막해졌다. 그러나 수수하면서도 고풍스러운 집들과 건축물이 있는 라오제, 옛날 극장, 고색창연한 네이완 기차역 등이 잘 보존되어 있어 여행객들의 발길이 끊이지 않는 관광 명소로 거듭났다.

오늘날 네이완 라오제 (內灣老街) 는 휴일마다 많은 사람들로 북적거린다. 옛날 극장은 추억의 옛날 물건들이 전시되어 있는 하카 음식점으로 바뀌었는데, 이곳에서는 정통 하카 음식을 맛볼 수 있다. 거리에는 예장화粽 (野薑花粽), 차이바오 (菜包), 레이차 (擂茶) 등 하카족의 특색 있는 전통 먹거리를 팔고 있다. 이 밖에 네이완 (內灣) 은 타이완의 이름 높은 만화가 리우싱친 (劉興欽) 의 고향이기도 하다. 이 때문에 라오제 옆에는 만화박물관도 있다. 때때로 기차역과 라오제에서도 리우싱친의 만화 속의 인물들을 볼 수 있다.

- 🚉 타이완 철도 (TRA) 로 신주 (新竹) 역으로 가서 '네이완선 (內灣線)'으로 갈아타면 뒤 종착역 '네이완 (內灣)'에서 내린다.



타
이
완

종
교

민
화

전통
도교
체험



타이완의 종교 신앙은 다양한데 그 중에서도 대부분의 타이완 사람들은 도교를 믿는다. 불교와 도교는 비슷한 부분이 많고 전통 민간신앙이 결합되어 사당 안에 각 지역에서 온 신들을 모시고 있는데, 이는 독특한 타이완 종교문화를 형성하게 되었다. 이번 특집에서는 도교를 중심으로 한 종교 의식과 이색적인 축제를 소개하며 평안, 결혼 등 일이 순조롭게 풀리기를 기원하는 타이완 전통 신앙문화를 체험할 수 있다.

❖ 소원을 비는 의식 ❖

타이완에서는 향을 피우고 제를 지내는 의식을 ‘바이 바이(拜拜)’라고 한다. 도교에서 향을 피울 때 모락모락 피어오르는 연기는 사람의 마음이 하늘의 신에게 전해진다고 믿기 때문에 조상이나 신에게 제를 올릴 때에는 제물을 바치고 손에는 향을 들어 마음속으로 하늘에 소원을 비는 것이 타이완 보편적인 종교의식이 되었다. 하지만 최근 몇년 사이 몇몇 사당에서는 환경보호 차원에서 제물을 사용하지 않고 제를 올리는 방식으로 진행하고 있다. 사당마다 또는 신마다 제를 올리는 방식이 조금씩 차이가 있지만 대부분 제를 지내는 과정은 다음과 같은 순서로 진행하거나 제를 지내기 전 사당관리인에게 물어본다.



1 향을 피우고 제를 지내다



향과 제수용품을 준비한다. 사당 근처 노점에서 파는 꽃, 과일, 과자 등을 제수 공물로 구매한다.

2

사당에는 보통 세 개의 문이 있는데 오른쪽 문으로 들어와 왼쪽 문으로 나가고 가운데 문은 신이 오가는 길이므로 출입할 수 없다.



3



옥황상제에 제를 올린다: 사당 입구 정전 앞에 있는 큰 향로를 향해 향을 들고 자신의 이름, 생일, 주소를 밝히며 평안을 기도한다.

4



본당에 들어갈 때 먼저 가운데 주신에게 절을 하고 그 다음 신단을 마주하고 오른쪽에서 왼쪽 순으로 다른 신들에게 제를 올리는데 마음속으로 기도할 때는 자신을 소개하고 (3 번과 동일) 정성스럽게 소원을 빈다.

5



제가 끝난 후 향을 향로에 꽂는다.

뽕뽕 던지기 擲筊

신에게 물어보기 위한 방식이다. 뽕뽕 (筊杯: 자오빠이) 는 초승달 모양으로 두 짝이 한 쌍을 이룬다. 뽕뽕을 두 손바닥 가운데 놓고 신에게 자신을 소개하고 소원을 말한 뒤 뽕뽕을 땅에 떨어뜨리는데 한쪽은 정면 (평면) 다른 한쪽은 반대쪽 면인 성스러운 점괘 '상뽕 (聖筊)' 가 나오면 신이 동의했다는 뜻이고, 양쪽 모두 정면이 나오면 명확하지 않은 것이고, 양쪽 모두 반대쪽 면이 나오면 신이 동의하지 않았다는 뜻이다.



상뽕 (聖筊)



인뽕 (陰筊)



치요뽕 (笑筊)



점괘 뽑기

침통 (籤筒) 안의 번호를 뽑아 점괘를 보는 방식이다. 각 질문마다 하나씩만 뽑을 수 있고 뽑기 전에 먼저 질문을 명확히 정한 다음, 뽕뽕로 신의 '상뽕 (聖筊)'을 얻고 나서 침통에서 제비를 뽑는다. 제비를 뽑고 난 후 뽕뽕로 신에게 확답을 받아야 하는데 '성스러운 점괘'가 나오면 맞는 것이다. 점괘에 대한 해석은 사당 사람들에게 물어볼 수 있다.



좋은 인연을 빌다

월로 신앙



월하노인 또는 월로라고 부르고 인연의 신으로 알려져있다. 민간신앙에서 월로는 곧 결혼을 앞둔 미혼남녀를 빨간 끈으로 묶어 부부의 연이 닿도록 한다하여 많은 연인들 월로를 모신 성황묘에 와서 인연이 닿기를 기원한다.



타이베이 다따오청 / 大稻埕
샤하이성황묘 / 霞海城隍廟

샤하이성황당은 150년이 넘게 타이베이 다따오청 지역의 신앙 중심으로 자리매김하였고 현지의 변영과 발전의 증인이며 파주공사당 (法主公廟), 츠성궁마주사당 (慈聖宮媽祖廟) 과 함께 '다따오청 3대 사당'이라고 불린다. 사당 안에는 주신인 성황신은 그 지역을 지켜주는 신으로 도교 사원은 다신교에 속하기 때문에 사당 내에 성황부인 (城隍夫人), 월하노인 (月下老人), 팔사관 (八司官), 문무판관 (文武判官), 칠예빠예 (七爺八爺), 팔장 (八將), 마사신 (馬使爺) 과 의용공 (義勇公) 등 많은 신을 모시고 있고, 한때 번창했을 때에는 600여 개의 신상을 모시기도 하였다.

샤하이는 그 지역을 지키는 수호 기능에서 인연을 기도하는 사당으로 바뀌었는데, 1971년 한 부인이 자식을 대신하여 성황신에게 부부의 인연을 빌었고 후에 효과가 있어서 부인이 은혜를 갚기 위해 월하노인 신상을 바쳤다고 전해진다. 소문이 퍼져 수많은 미혼남녀들이 이 곳에서 좋은 인연이 닿기를 기도한다. 현재까지 통계를 보면 5만여 쌍이 이 곳에 와서 신에게 사의를 표했고 이 곳은 좋은 인연을 만드는 애정 명소가 되었다.

- 📍 타이베이시 따통구 디화제 1단 61호 (台北市大同區迪化街一段 61號)
- ☎ +886-2-2558-0346
- 🕒 6:16-19:47
- 🌐 www.tpecitygod.org
- 🚗 지하철 다차오도우 (大橋頭)역에서 내려 도보로 5분

의식 진행 순서



1 종이 돈을 파는 가게에서 종이 돈과 향을 사고, 안내데스크에서 공물 (납전, 붉은 실, 사탕등) 을 사는데, 처음 제를 올릴 때는 꼭 사야하며 종이 돈은 안내데스크에 맡겨둔다.



2 향을 피우는 곳으로 가서 향 세 개에 불을 붙인다.



7 납전, 붉은 실은 향로 안에 넣고 시계방향으로 세 번 돈다. 마지막으로 납전, 붉은 실을 지갑 안에 보관한다.



타이완 각지의 유명 월로사당

타이베이 룡산스 (龍山寺)

백년이 넘는 고적 룡산스는 중국 고전 궁전식으로 건축되어 장엄하면서 화려하고, 주변에 전통시장과 미식거리가 모여있다. 관세음보살이 사당의 주신이고, 사당 안 월로청에서 모시고 있는 월로도 꽤 신통하다고 한다.

📍 타이베이시 완화구 광저우제 211 호 (台北市萬華區廣州街 211 號)
☎ +886-2-2302-5162

신주 푸텐궁 (普天宮)

신주 푸텐궁은 주로 옥황상제와 관성제군을 모시고 있고, 후에 '월로 성군사당 (月老星君廟)' 을 세워 특히 신주과 학단지 직장인들에게 환영을 받고 있다.

📍 신주시 동구 까오핑로 306 호 (新竹市東區高崙路 306 號)
☎ +886-3-521-5553

타이난 따텐후궁 (大天后宮)

17 세기에 세워진 마주사당은 국가지정 고적으로 타이난 중요 문화자산이기도 한데 사당 안에 월로를 모신 역사가 오래되어 인연을 기도하는 남녀들이 많이 온다.

📍 타이난시 용푸로 2 단 227 항 18 호 (台南市永福路二段 227 巷 18 號)
☎ +886-6-221-1178



주변 여행코스

샤하이 성황당은 타이베이에서 가장 완벽하게 보존된 역사거리 디화제에 위치해있다. 참배를 마치고 옆에 있는 용러 (永樂) 원단시장에서 각종 꽃모양의 원단을 구매할 수 있고, 시장 주변에서 전통 먹거리를 맛볼 수 있다. 디화제 선물, 기념품을 살 수 있는데 전통식품과 잡화 외에도 창의적인 작은 상점들이 많이 있어서 독특한 상품들을 만나볼 수 있다. 근처에 있는 '타이웬 아시아 인형극 박물관'을 관람하거나 단쉐이 강변에서 자전거를 타며 저녁에는 근처에 있는 닝샤 (寧夏) 야시장에서 저녁을 해결할 수 있다.



3

신에게 간단히 자기소개 (마음속으로 이름, 나이, 주소를 말한다.) 를 하고 평안하게 해달라고 빈 다음 향을 들고 머리를 세번 숙인다.



4

안내데스크로 와서 공물을 받는다. 정전에 있는 성황신, 월하노인과 많은 신들을 마주하고 자기소개 (이름, 나이, 주소 및 이상형을 마음속으로 말한다.) 를 한다. 그리고 월하노신에게 빠른 시일에 원하는대로 인연이 이루어지길 기도하고 공물로 사의를 표한다.

도움말



- ① 상대가 있는 사람들은 꽃을 가져오는데 꽃이 피면 좋은 결과가 있다는 의미를 지니고 있다.
- ② 상대가 없는 사람들은 디화제 상점에서 대추 (반 근) 을 산다. 대추의 빨간색은 좋은 기운을 지니고 있고, 棗 (자오) 의 음처럼 '우 (자오 - 일찍)' 상대를 찾을 수 있다.
- ③ 사당에는 중국어, 영어, 일본어 설명이 있고 설명에 따라 또는 사당 사람들의 도움으로 제를 지낼 수 있다.



6

과자, 사탕을 먹고 평안차를 마신다. 공물의 사탕은 남겨서 사당 여러사람들과 나눈다.



5

천공로에 세 개의 향을 같이 쬐는다.



재복을 빌다 재물신 신앙



재물신은 타이완 민간에서 흔히 받드는 신으로 전통풍습 중 재물신 불러오기는 설 기간 동안 행해지는 중요한 민속행사이다. 매년 정월 초 닷새날이 재물신의 생일이기 때문에 매일 불을 밝히고 폭죽 터지는 소리를 들을 수 있다. 닷새날 새벽이 되면 사람들은 앞다퉈 대문을 열고 징과 북을 치고 폭죽을 터뜨려 재물신을 맞이하는데 일년내내 일이 번창하고 재물이 굴러들어온다고 한다.

재물신 맞이하기 외에도 재물신에게 제를 올리는 것도 빼놓을 수 없다. 타이완 전국 각지에는 곳곳마다 재물신 모시는 곳이 있으며 마을의 주요 공간이 되고 있다.



중허 홍루띠 / 中和烘爐地
난산 푸더궁 / 南山福德宮

홍루띠는 신베이시 중허구 (中和區) 난스자오 (南勢角) 뒤쪽에 있는 산간지대로 난스자오산이라고 부르기도 하며 높이 302 미터 지대에 위치한다. 홍루띠는 풍경이 아름다워 하이킹하는 사람들이 많이 모이기도 한다. 이 곳에서 타이베이 분지를 내려다볼 수 있어서 타이베이 야경을 감상하기에 좋은 곳이다.

난산 푸더궁은 서기 1736 년에 세워져 200 년이 넘는 역사를 지니고 있고 사당 안에는 푸더정신을 모시고 있다. 난산 푸더궁이 풍수지리적으로 가장 좋은 위치라고 전해져 오고 있고, 사당 좌우 양쪽에 튀어나온 산봉우리 있는데 세 개가 나란히 있는 것이 도가니 (烘爐) 모양과 비슷하고, '홍루띠 (烘爐地)' 명칭의 유래이기도 하다.

- 📍 신베이시 중허구 상난로 2 단 399 항 160 호
新北市中和區興南路二段 399 巷 160 號
- ☎ +886-2-2942-5277
- 🕒 24 시간
- 🚌 중허 (中和) 선 당시 (頂溪) 역 2 번 출구에서 249, 670 번 버스 타고 홍루띠에서하차. 또는 택시로 이동.



타이완 각지의 유명 월로사당

난터우 주산 즈난궁 (南投竹山紫南宮)

토지신과 토지여신을 모시고 있고 재물운을 빌고 영험한 사적이 많은 것으로 유명하다. 주산 즈난궁은 재물운 외에도 '금계(金雞母)'도 널리 유명하다. 정전 안에 있는 금계를 만지며 행운을 비는데 금계의 부위에 따라 다른 행운이 온다고 한다.

- 📍 난터우현 주산진 서라오리 따공제 40 호
南投縣竹山鎮社寮里大公路 40 號
- ☎ +886-49-262-3722

베이토우 판두궁 (北投關渡宮)

300 여 년의 역사를 지닌 베이토우 판두궁에서 유명한 '재물신 터널'은 정전 뒤 쪽에 수십 미터 길이에 길게 이어져있다. 모든 재물신이 금색으로 만들어져 있고 직장인이나 주식투자자들이 즐겨찾는 곳이다.

- 📍 타이베이시 베이토우구 즈싱로 360 호 (台北市北投區知行路 360 號)
- ☎ +886-2-2858-1281

베이강 우더궁 (北港武德宮)

타이완 전국에서 가장 큰 금로를 보유하고 있으며 자오공밍(趙公明)을 모시고 있는 타이완 재물신 신앙의 최초 발원지이다. 사당 옆에는 커피숍을 만들어 놓아 사당문화와 함께 맛있는 먹거리도 즐길 수 있다.

- 📍 윈린현 베이강진 화성로 330 호 (雲林縣北港鎮華勝路 330 號)
- ☎ +886-5-783-9620



의식 진행 순서

1



먼저 재물신전으로 가서 참배를 하고 각 신들에게 소원을 빈다. 자신의 이름, 출생일과 주소를 말한다.

2



그 다음 재물신 다리모 가서 소원을 빌고 마지막에 종을 친다.

3



보물단지모 가서 '첸무(錢母)'를 교환하는데, '첸무(錢母)'라 함은 재물의 기운과 기회를 불러오는 물건이다. 보물단지 안에 10 원을 넣으면 1 원짜리 동전 첸무가 나오는데 몸에 지니고 있어야 한다.

4



계단으로 분당까지 이동하여 끝으로 토지신 금상 앞에서 정성껏 참배를 하고 이 곳에서 또 한 번 첸무로 바꿀 수 있다.

|| 주변 여행코스 ||

홍루띠 난산푸더궁 참배를 마친 후 길을 따라 화신제(華新街) 미안마거리(緬甸街)를 구경할 수 있다. 그 중 홍콩식 음식점 '상위(祥鈺) 홍콩음식점'과 '칭진 윈난샤오츠(清真雲南小吃)' 모두 유명한 음식점이다. 끝으로 난스자오의 싱난(興南) 야시장에서 '상 초밥(祥壽司)', '황가 국수(黃家麵線)'와 '난스자오 순두부(南勢角豆花)' 등으로 미식여행 정점을 찍어 보자.



❖ 이색적인 종교축제 ❖

타이완은 종교신앙이 다양한 지역으로 전통신앙을 숭배하는 것 뿐만 아니라 외래 종교사상도 개방적으로 받아들이고 있다. 전통종교는 주로 불교, 도교와 민간신앙이 있고, 현재 소수의 순수 불교사원과 대부분은 도교색채가 섞여있다.



옌쉐이 (鹽水) 벌집폭죽놀이

타이난시 옌쉐이구에 위치한 옌쉐이우 사당에서 주최하고, 벌집폭죽은 폭죽들이 하늘로 솟아오르면서 형성하는 대형 발포대를 말하는데, 불을 붙이면 폭죽이 한꺼번에 터지는 모양이 벌떼들이 벌집에서 몰려나오는 듯하다고 하여 '벌집 폭죽 (蜂炮)'이라고 부른다. 옌쉐이구는 바다와 가까워 바다에서 생업을 하는 어민들이 많다. 벌집폭죽놀이는 1885년에 시작되었는데 그 당시 역병이 유행하여 민간풍습에 그 지역의 '관성제군'에게 평안을 빌고, 정월대보름 저녁 사당 안의 신을 불러 폭죽을 터뜨리며 마을을 돌던 것이 후에 하나의 전통으로 발전하였다. 매년 음력 정월 14, 15 일 이를 저녁 연속 벌집폭죽을 터뜨리는 행사이다.

www.wumiao.idv.tw



사진출처 / 타이난시 옌쉐이 (鹽水) 구 무묘 (武廟) 제공

네이먼 송장전 / 內門宋江陣

송장전은 고대 중국무술과 결합된 민속공연으로 명나라 말기에서 청나라 초기에 무술을 좋아하는 사람들이 장마당에서 각종 무술 동작을 공연한 것을 시작으로 생겨났다. 인원수 제한이 없고 남녀 모두 가능하여 보통 36명, 72명 위주이고, 심지어 100여 명에 이르기까지 한다. 송장전은 대도시에서 타이완 남부 농촌으로 전파되었고 타이난시, 까오슝시가 가장 많다. 초기에는 농촌이 한가로운 시기에 농촌 자녀들이 무예를 배우는 활동에 속하였다. 가장 유명한 까오슝시 네이먼구 송장전 200년이 넘는 역사를 이어오고 있다.

www.who-ha.com.tw



따자(大甲)마주(媽祖)성지순례



17세기부터 마주 신은 민난 일대의 이민자들이 타이완에 온 후로 타이완의 보편적인 민간신앙이 되었다. 타이중시에 위치한 따자 전란궁(鎮瀾宮)은 매년 음력 3월에 8박 9일동안 성지순례 행사를 여는데 마지막 지점은 자이현(嘉義縣) 신강평텐궁(新港奉天宮)이다. 2008년 ‘국가 중요 무형문화행사 자산’으로 지정되었다. 성지순례 과정 중에 맞이한 마주 군대는 각지 선남선녀들의 열렬한 환영을 받았고, 민중들은 바칠 공물을 준비하여 엮드려 절을 하였고, 폭죽을 터뜨리고 향을 피워 제를 올렸다.

www.mazuevent.com

사진출처 / 타이중시 따자(大甲)구 전란궁(鎮瀾宮) 제공

보생문화제 / 保生文化祭

따롱동(大龍峒)에 위치한 바오안궁(保安宮)은 타이베이 3대 사당 중 하나이고 보생문화제는 주신인 ‘보생대제’의 탄생을 축하하는 행사로 예술공연, 고적예술안내, 미술전, 종교신앙 회의 등 활동이 두 달 내내 열린다. 음력 3월 15일 탄신일에는 멋진 공연행사가 있다. 이 밖에도 한 달 동안 저녁에 사당 앞에서 전통연극을 공연한다.

www.baoan.org.tw



지룽중원제 / 雞籠中元祭

지룽 중원제는 매년 음력 7월 지룽(基隆) 지역에서 열리는 법회활동이다. 지룽 중원제는 청나라때부터 시작되었는데, 그 당시 현지 이민자들끼리 대립이 심해 서로 다투다 사망하거나 다치는 일이 생겨났다. 후에 화해하고 죽은 사람들을 기리기 위해 사당을 지었고 사당 이름을 ‘라오따 사당(老大公廟)’이라고 지었다. 그 후 매년 음력 7월 1일부터 7월 14일에 있는 수등행렬과 7월 15일에 있는 행사와 비슷한 법회와 그와 연관된 행사들이 열리는데 음력 8월 1일까지 한 달 동안 계속된다.

지룽시 안락구 러이로 76
항 37호 (基隆市安樂區
樂一路 76 巷 37 號)



심플하고 세련된
생활 도자기 전문점

타이커란 台客藍 Hakka-blue

일찍이 일본 도예촌에서 생활하던 타이완 도예가 샤오리잉 (蕭立應) 은 가족을 돌보기 위해 타이완에 돌아온 후, 꿈을 실현하기 위해 고향인 핑둥에 작업실을 만들고 자신의 도자기 브랜드를 만들었다. 하카족인 샤오리잉은 브랜드명을 '타이커란 (台客藍), 하카 블루'라 칭하고 타이완과 하카 문화를 대표하면서 전통 하카 블루 셔츠와 같이 검소하고 소박하며 실용적인 스타일의 제품을 만들기로 한다. 타이커란의 작품은 이러한 정신에 부합되도록 순백색이나 상아색, 거기에 하카 문화를 대표하는 파란색 위주의 색채를 사용하고 있으며 금속이나 목재, 패브릭 등 자연의 소재를 접목시켜 깔끔하면서도 세련된 생활 도자기를 만들고 있다.

이 외에도 타이커란의 도자기 작품들은 순수 예술의 영역에서 벗어나 생활 도자기 용품으로 그 영역을 넓혀 예술과 일상 생활의 조화를 꾀하고 있으며, 다기를 포함해 컵, 조명 및 식기류 등의 제품을 선보이고 있다. 그 중 가장 유명한 작품은 '샤오롱빠오 양념통' 인데 타이완 대표 음식 작은 만두 '샤오롱빠오' 를 활용해 일상에서 흔히 볼 수 있는 주방 용품인 후추통, 소금통, 간장통, 고춧가루통 등을 만들었다. 뚜껑을 열면 하양과 오동통한 모양의 양념통이 들어있는데, 찜통에서 갓 쪄낸 샤오롱빠오의 냄새와 열기가 그대로 느껴지는 듯 하다. 양념통의 독특한 모양은 식사 시간에 유쾌함을 더하며, 보는 사람들로 하여금 미소를 띠게 만든다.



직영점

민이청 (民藝埕, New Art Yard)

- 타이베이시 디화제 1 단 67 호
台北市迪化街一段 67 號
- +886-2-2552-1338
- 10:00-19:00
- www.hakka-blue.com

타이베이 주요 판매처

타이완 하오디엔 (Lovely Taiwan Shop)

- 타이베이시 난징서로 25 항 18-2 호 (台北市南京西路 25 巷 18-2 號) +886-2-2558-2616 12:00-21:00 (매주 월요일 휴무)

중정기념당 기프트샵

- 타이베이시 중산남로 21 호 (台北市中山南路 21 號) +886-2-2392-5523 09:00-18:00

송옌 갤러리 (SongYan Gallery)

- 타이베이시 신의구 광푸남로 133 호 2 층 (台北市信義區光復南路 133 號 2 樓, 송산문화창의단지 내) +886-2-2765-1388 10:00-18:00

기타 판매처는 웹사이트 참고





추억의 플라워 패턴
패브릭 전문점

인화러 印花樂

inBloom

고등학교 시절 미술반에서 함께 공부한 세 명의 디자이너 - 치우총위 (邱瓊玉), 차이원후이 (蔡玟卉), 천이위 (沈奕妤)가 뜻을 모아 2008년 '인화러, inBloom'을 오픈했다. 브랜드명 'Bloom'은 꽃이 핀다는 뜻을 가진 영단어 Bloom에서 가져온 것이며, 세 개의 'o'를 사용한 이유는 세 명의 친구가 함께 노력해 일궈낸 브랜드라는 의미를 지닌다. 작업실은 고전적인 작업 분위기를 가진 타이베이 옛거리 디화제 100여 년된 건축물로 젊은 디자이너들의 작업이 오래된 집에 새로운 생명력을 불어 넣어주고 있다.

인화러, inBloom은 면과 캔버스 소재를 주로 사용하며 직접 디자인한 무늬를 천 위에 프린트해 아름다운 수공예 패브릭 제품을 만들어 낸다. 타이완 전통 문화 요소나 자연생태계, 옛 벽돌 무늬, 쇠창살 등에서 도안에 대

한 영감을 얻으며, 멸종 위기에 놓인 씨레기나 농촌에서 쉽게 볼 수 있는 검은 바람 까마귀 등과 같이 타이완 지역 문화 정체성 및 감성 등을 담아 생활용품 및 잡화 등을 만들어내고 있다. 제품 스타일은 단순하고 평범하지만 디자이너의 독창적 감각을 엿볼 수 있는 제품이 많다. 천이나 식기류, 악세서리, 문구와 가구 등의 홈 데코 제품이 많으며, 그 중 다양한 스타일과 프린팅의 에코백이나 쇼퍼백, 테이블 매트, 양말, 스카프, 앞치마와 마스킹 테이프 등의 인기가 높다. 또한 인화러는 자신의 도안을 종이나 에나멜컵과 같은 다른 제품들에 접목시키기도 한다. 만약 세상에 단 하나밖에 없는 천 공예품을 직접 만들어 보고 싶다면, 인화러에서 디자인한 천을 구입해 커튼, 테이블 러너, 에코백 등을 만들어 개인의 창의성을 발휘해 볼 수도 있다.



직영점 / 작업실

샤오이청 (小藝埕, Art Yard)

- 📍 타이베이시 디화제 1 단 32 화 1 호
台北市迪化街一段 32 巷 1 號
- ☎ +886-2-2552-1321
- 🕒 09:00-19:00
- 🌐 www.inbloom.com

타이베이 주요 판매처

청핀둔난점

- 📍 타이베이시 둔화남로 1 단 245 호 2 층 (台北市敦化南路一段 245 號 2F) ☎ +886-2-2775-5977 🕒 11:00-22:30

청핀신의점

- 📍 타이베이시 송가오로 11 호 (台北市松高路 11 號) ☎ +886-2-8789-3388#3001 🕒 평일 11:00-22:00 휴일 11:00-23:00

하오쵸 (Good Cho's) 신의점

- 📍 타이베이시 송진제 54 호 1 층 (台北市松勤街 54 號 1 樓) ☎ +886-2-2758-2609 🕒 평일 10:00-21:30 주말 09:00-18:30 (매월 첫째 월요일 휴무)

타이완 하오디엔 (Lovely Taiwan Shop)

- 📍 타이베이시 난징서로 25 화 18-2 호 (台北市南京西路 25 巷 18-2 號) ☎ +886-2-2558-2616 🕒 12:00-21:00 (매주 월요일 휴무)

타이베이 시립 미술관

- 📍 타이베이시 중산북로 3 단 181 호 (台北市中山北路三段 181 號) ☎ +886-2-2595-7656 🕒 09:30-17:30 토 09:30-20:30 (매주 월요일 휴무)

기타 판매처는 웹사이트 참고

타이중 맛집 특집

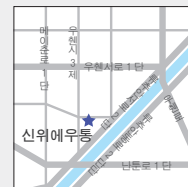
아름다운 외관을 자랑하는 세련된 레스토랑

타이완 서부 중심에 위치한 타이중은 많은 유명 먹거리의 발원지로서 버블티의 원조 춘수당과 평자 야시장의 독특한 간식들은 타이중에서 시작해 전국적으로 퍼져 나갔다. 협소하고 북적이는 타이베이에 비해 타이중의 레스토랑은 대부분 여유있는 공간을 자랑한다. 많은 식당들이 독립된 건물이나 빌라 단지 내에 위치해 있으며, 이 때문에 더욱 더 다양하고 화려한 건축물과 인테리어를 뽐낼 수 있게 되었다. 이 번 호에서는 여행객들의 풍부한 미식 여행을 돕기 위해 훌륭한 음식과 더불어 멋진 인테리어로 유명한 타이중 시내의 레스토랑을 소개하고자 한다.



신위에우통 新月梧桐

국립 타이완 미술관과 인접한 미술원도(美術園道) 도로변에 위치한 신위에우통은 1930 년대의 화려한 상하이를 테마로 한 중식 레스토랑이다. 붉은색과 검정색을 기반으로 한 내부 공간에는 고전적인 가죽 소파는 물론, 벽면에 걸린 오랜 초상화 및 사진들, 거기에 복고풍의 조명까지 조화를 이뤄 마치 변화했던 옛 상하이에 돌아간 듯한 느낌을 받는다. 화려한 인테리어만이 아니라 신위에우통은 정통 상하이식 음식을 맛볼 수 있는 것으로도 유명한데, 그 중 고급 오겹살로 만든 ‘동포러우(東坡肉)’는 식감이 부드럽고 입에 넣자마자 사르르 녹아 이곳의 간판 요리로 잘 알려져 있다. 이 외에도 사우스주 의 은한 향과 깔끔한 맛이 일품인 토종닭다리 요리 ‘꾸이페이쭈 이지쭈엔(貴妃醉雞捲)’, 오랜 시간을 들여 새콤달콤하며 겉은 바삭하고 속은 부드럽게 만든 붕어 요리 ‘츙카오지위(蔥烤鯽魚)’ 역시 신위에우통의 추천 메뉴이다.



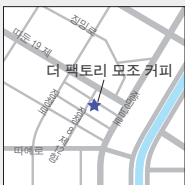
📍 타이중시 서구 우헨시 3제 123 호 (台中市西區五權西三街 123 號) ☎ +886-4-2378-3181 ⌚ 10:00-22:00 (점심 11:30-14:00; 저녁 17:30-21:00) 🌐 www.theme.net.tw 📞 예약 가능 / 카드 결제 가능 / 서비스요금 10% / 최소 주문 비용 : 1 인당 NT\$200



더 팩토리 모조 커피 The Factory mojo coffee

이 곳은 타이중 정청 6 제 (精誠六街) 에 위치해 있는데, 흰색의 외관과 커다란 통유리창이 인상적인 3층짜리 카페이다. 녹색 잔디가 깔린 입구를 지나 들어간 실내는 눈부신 햇살이 가득 하고 높은 천장과 넓은 공간은 도시 생활의 압박감을 잊게 해준다. 계단을 따라 바닥부터 천장까지 이어진 책꽂이에서 자유롭게 책을 골라 읽을 수 있다. 너무나 자유롭고 편안한 이 곳을 가득 채우는 원두기는 소리와 은은한 커피 향기는 우리에게 완벽한 휴식을 제공한다. 2층은 원두를 볶고 디저트를 만드는 전문적 공간으로 활용되고 있는데, 비정기적으로 바리스타 강좌 등을 열기도 한다.

커피의 품질에 대해 절대적인 고집을 지닌 주인장은 자신이 직접 원두를 로스팅해 최고의 맛을 내어 서비스하며 전문적인 핸드 드립 기기를 이용해 카라멜 향이 감도는 커피를 뽑아내기도 한다. 여기에 우유를 넣어 충분히 섞어 만든 라떼를 마시면, 카라멜의 달콤한 향과 함께 깊고 부드러운 맛을 느낄 수 있다. 이 곳에서 판매되고 있는 '베리 치즈 벨기에 와플 (莓果乳酪比利時鬆餅)' 과 함께 먹으면 좋다. 반죽부터의 모든 과정을 수공으로 제작한 와플은 겉은 바삭하고 속은 부드러우며 천연 베리잼과 크림치즈를 곁들인 뒤 견과류를 뿌려 먹어야 제대로 된 맛을 볼 수 있다. 모조 커피에서 오롯이 나만을 위한 멋진 시간을 만들어 보자.



☛ 타이중시 서구 정청 6 제 22 호 (台中市西區精誠六街 22 號) ☎ +886-4-2328-9448 ☑ 월 ~ 일 09:00-18:00 🌐 www.mojocoffee.com.tw 📞 예약 불가 / 카드 결제 불가 / 서비스요금 없음 / 최소 주문 비용 : 1 인당 음료 한 잔



차즈 패밀리 레스토랑

叉子 (X子) 親子餐廳

타이중 시청 근처에 위치한 차즈 패밀리 레스토랑은 지하 1 층부터 지상 2 층에 이르는 넓은 공간을 자랑한다. 야외에는 아이와 부모가 함께 즐길 수 있는 모래밭이 마련되어 있다. 실내 공간 설계는 더욱 독특한데, 흰색과 원목, 시멘트 위주로 만들어진 공간의 사방에는 녹색 분재가 가득 심어져 있어 심플하면서도 편안한 시골 분위기를 연출해냈다. 지하 1 층부터 지상 2 층은 파티오 구조로 연결되어 있으며, 대부분의 좌석은 창가 쪽에 배치되어 있는데, 밝은 공간에서 식사를 하며 창 밖의 풍경을 감상하도록 배려한 것이다. 이 곳의 메뉴는 이태리 요리 위주인데, 화덕 피자나 파스타, 리조또 등이 메인 요리이며, 튀김이나 샌드위치, 와플과 같은 간단한 메뉴도 준비되어 있다. 음료 중에서 신선한 채소와 과일을 갈아 만든 채소 과일 주스를 추천하는데, 맛도 부드러우며 건강도 챙길 수 있다. 2 층에서는 디자인 생활 용품도 판매하고 있는데, 타이완의 디자인 소품과 문구를 만날 수 있기 때문에 식사와 더불어 다양한 제품을 구경해 보는 것도 좋겠다.



📍 타이중시 서屯구 푸회원따오 6호 (台中市西屯區府會園道6號)
 ☎ +886-4-2254-0691 🕒 08:30-22:00
 📞 예약 가능 (6일 전부터 예약 오픈) / 카드 결제 가능 / 서비스요금 없음 / 최소 주문 비용 : 1인당 음료 한 잔





빠치엔 샤브샤브 八錢鍋物

빠치엔 샤브샤브는 일본의 건축가 안도 타다오에게 사사받은 건축가 마오썬장(毛森江)에 의해 지어졌다. 시미즈 공법을 사용하였고 전체적으로 공간과 물이 조화를 이루고 있다. 야외 공간의 한 면을 꼭 채운 플랜트 아트는 초록의 싱그러움을 더해준다. 내부는 천장을 높게 설계하였으며 두 개의 층으로 나누어져 있다. 실내는 전나무 테이블을 배치해 시원해보이는 공간 속에서 뜨거운 샤브샤브를 즐기도록 하였다. 주인장의 미적 감각 또한 뛰어난 빠치엔에서 식사를 하다 보면 마치 미술관에 온 듯한 착각을 불러 일으킨다. 빠치엔은 수공으로 만든 솥을 이용해 탕을 끓이는데, 식재료 본연의 맛을 살려줄 뿐만 아니라 음식의 맛 또한 배가시켜 준다. 수제 술에 음식을 넣고 끓이다 보면 철 성분은 나오는데, 우리 몸에 부족한 철을 보충해 준다고 한다. 이 외에 산지 직송 신선한 식재료를 사용하고 있으며, 인공 조미료를 사용하지 않는다. 유기농 식재료를 사용하기 때문에 안심하고 맛있는 음식을 즐길 수 있다. 특별히 추천하는 메뉴는 해산물 샤브샤브인데, 다시마 탕과 재료 본연의 달달한 맛이 잘 어우러지며 구구마밥과 함께 먹으면 더욱 더 맛있고 건강하게 즐길 수 있다.



타이중시 난룬구 공이로 2
단 25 호 (台中市南屯區公益路
二段 25 號) ☎ +886-4-2319-
1768 🕒 11:00- 새벽 02:00 🌐
www.hassen.com.tw 📞 예약
가능 / 카드 결제 가능 / 서비
스요금 10% / 최소 주문 비용
: 1인당 1인분 (NT\$245 부터)



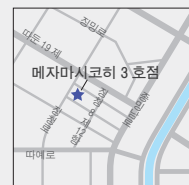


메자마시코히 3 호점

目覺咖啡三店

Mezamashikohi Trio

‘하루의 시작은 당신의 커피 한잔으로’ 라는 모토로 운영 중인 이 카페는 브런치 메뉴와 엄선된 커피를 판매하는 카페이다. 본점과 2 호점인 Urban 외에 3 호점 까지 40 여년의 세월 동안 오래된 빌라 단지 내에 자리잡고 있다. 주변이 주택가로 분위기가 차분하고 조용하며, 정원에 심어놓은 코코넛 나무와 화초들은 일반 가정집에 온 듯 따뜻하고 자유로운 느낌을 전해준다. 실내에는 모던한 감각의 조명과 따뜻한 색감의 원목 테이블을 배치해 신선한 분위기를 연출한다. 2 층의 벽을 짙은 커다란 그림과 친환경적인 색채를 가득 띤 아와 좌석도 마련되어 있어 이른 아침부터 맛있는 음식을 즐길 수 있는 훌륭한 장소가 된다. 브런치 메뉴는 샐러드, 샌드위치, 베이글과 프렌치 브레드 위주로 특별히 추천하는 메뉴는 ‘명란젓 프렌치 브레드 세트 (烘烤明太子法國麵包朝食)’이다. 음료와 샐러드 등이 함께 제공되는데 담백하고 건강한 맛을 자랑한다. 브런치 메뉴 외에 애프터눈티 세트와 특제 디저트 등도 주문할 수 있다.



📍 타이베이 서구 정청 7 제 1 호 (台北市西區精誠七街一號) ☎ +886-4-2329-2566 🕒 월 ~ 일 09:00-21:00(라스트 오더 20:00), 수 09:00-18:00(저녁은 유무) 🍽 오전 09:00-09:30 시간대 입장에 한해 예약 가능 / 식사 시간 2 시간 제한 / 카드 결제 불가 / 서비스요금 없음 / 최소 주문 비용 : 1 인당 NT\$100

우리나라와 닮은 듯 다른 타이완 대형 마트

그 나라의 서민 생활을 엿보고 싶을 때, 한 나라의 대략적인 물가를 가늠해보고 소비자의 기호 및 유행하는 제품들을 슬쩍 알아보고 싶을 때 방문해야 할 곳, 바로 대형 마트이다. 나는 어느 나라를 가든 그 나라의 마트 구경하는 것을 참 좋아하는데, 우리나라와 비슷하면서도 색다른 제품들, 특히 먹거리를 쇼핑하는 재미가 꽤나 쏠쏠하기 때문이다. 타이완의 대형 마트 역시 우리에게 익숙하면서도 신선한 볼거리와 먹거리를 제공한다.

타이완에서 쇼핑을 할 때 주로 편의점이나 마트를 찾게 되는데, 편의점의 경우 거리에서 쉽게 만날 수는 있지만 마트에 비해 가격이 다소 비싼 것이 사실이다. 잠깐 들러 요기를 하거나 음료를 구입하기에는 편의점이 더할 나위 없이 편하겠지만, 생필품이나 지인들에게 줄 선물을 고를 때는 마트를 방문하는 것이 경제적이다. 웰컴(Wellcome, 頂好)이나 취엔리엔(Px Mart, 全聯)과 같은 소규모 마트의 경우 편의점만큼은 아니지만 비교적 지점이 많기 때문에 쉽게 발견할 수 있다. 하지만 뭉치뭉치해도 까르푸(Carrefour, 家樂福)나 알티마트(RT Mart, 大潤發)와 같은 대형 마트에 가야 더욱더 저렴하고 다양한 품목들을 쇼핑할 수 있다.

마트의 구조는 어느 나라든 비슷하다. 초입에는 가전 제품과 생필품, 의류나 잡화 등이 배치되어 있고, 우리의 주요 쇼핑 품목인 식재료와 먹거리 등은 마트의 안쪽, 혹은 뒷층에 자리잡고 있다. 본격적인 쇼핑을 하기 전에 부족한 생필품은 없는지, 독특한 가전 제품이나 예쁜 옷은 없는지 한 번씩 생각하게 되는 시간이다. 가끔은 본연의 목적을 잃고 생활 가전 코너에서 시간을 보내며 계획에도 없던 새로운 물건을 구입하기도 하는데, 매출을 높이기 위한 코너 배치 전략은 전 세계 어디든 똑같은 것 같다.

주말 저녁 마트에 가면 우리나라와 마찬가지로 식료품이나 채소, 과일 등을 사러 온 가족들을 많이 만나게 된다. 우리나라에 비해 집에서 밥을 지어먹는 비중이 낮기는 하지만 식당의 인위적인 조미료를 싫어하는 사람들은 여전히 밥을 해먹는 편이기 때문에 마트에는 여전히 사람이 많다. 식재료 뿐만 아니라 반찬 코너 역시 인기가 높은데, 우리나라의 반찬 코너가 붉은 색이라면 타이완의 반찬 코너는 멀리서 보았을 때 초콜릿 색을 띠고 있다. 타이완 사람들은 간장을 이용해 재료를 푹 끓이고 졸여먹는 조리법을 사랑하는데, 이를 가리켜





‘루(滷)’라고 한다. 간장을 사용하기 때문에 장조림과 비슷한 빛깔을 보이는데, 우리나라처럼 달걀과 고기를 졸인 반찬뿐만 아니라 닭다리나 다양한 채소, 심지어 닭발까지 반찬 코너에 당당히 자리를 잡고 있다. 이러한 반찬들은 보관이 용이하고 한 가지 반찬을 가지고도 밥 한 공기를 똑딱 할 수 있어 심플한 라이프 스타일을 추구하는 싱글족이나 자취생들에게도 인기가 높다.

우리나라 마트에도 다양한 과일이 많지만 타이완 마트에는 더욱더 다양하고 달콤한 과일들이 사람들의 눈과 코를 매혹시킨다. 우리나라에서도 흔히 볼 수 있는 사과나 배, 수박, 바나나뿐만 아니라 망고, 구아바, 파파야, 패션후르츠, 아페모야, 두리안과 같은 다양한 열대 과일도 만나볼 수 있다. 타이완을 여행할 때 가장 행복한 건 다양한 과일을 저렴한 가격에 구입할 수 있다는 점인데, 여름은 그 행복이 극대화되는 계절이다. 여름철 마트가 더욱 더 붐비는 이유는 바로 이 달콤한 과일들 때문이 아닐까.

나뿐만 아니라 우리나라 사람들 대부분이 타이완 여행을 할 때 마트에 들러 쇼핑을 한다. 다른 사람이 올려놓은 쇼핑 후기를 보며 그와 같은 품목을 구입하다 보니 어느 새 ‘우리나라 사람들에게만’ 유명해진 상품들도 많이 있다. 케이스가 예뻐 화장품통 밀크티라 불리는 ‘춘취이허(純萃喝)’, 티백 타입으로 간편하게 우려 먹기 좋은 ‘3시15분 밀크티(3點1刻)’, 촉촉함이 오래가는 마스크팩 ‘마이뷰티 다이어리(我的美麗日記)’, 옷장에 넣어놓으면 기분 좋은 향을 내는 ‘곰들이 방향제(熊寶貝)’ 등이 대표적인 타이완 친구들은 ‘이게 유명하다고?’라며 의아한 반응을 보이는 게 대부분이다. 우리나라의 연휴와 겹치는 날이면 대형 마트에 이 제품들이 싹쓸이 될 정도니, 브랜드 매니저나 회사 대표는 우리나라 관광객들에게 감사의 인사를 전해야만 할 것 같다. 굳이 쇼핑 목적이 아니더라도 타이완의 대형 마트는 언제 가도 재미있는 곳이다. 여름철 가득 쌓인 향긋하고 반짝이는 과일들, 춘절 기간 마트 전체를 뒤덮은 붉은 물결(심지어 속옷까지 붉은 색을 전시한다), 저마다 다른 삶을 살고 있을 타이완 서민들의 소소한 쇼핑 바구니를 보고 싶다면 우리나라와는 다르면서도 비슷한 그 모습에 나도 모를 따뜻함이 가슴 깊이 전해진다. ‘그래, 결국 이 곳도 사람 사는 동네다.’



COLUMN



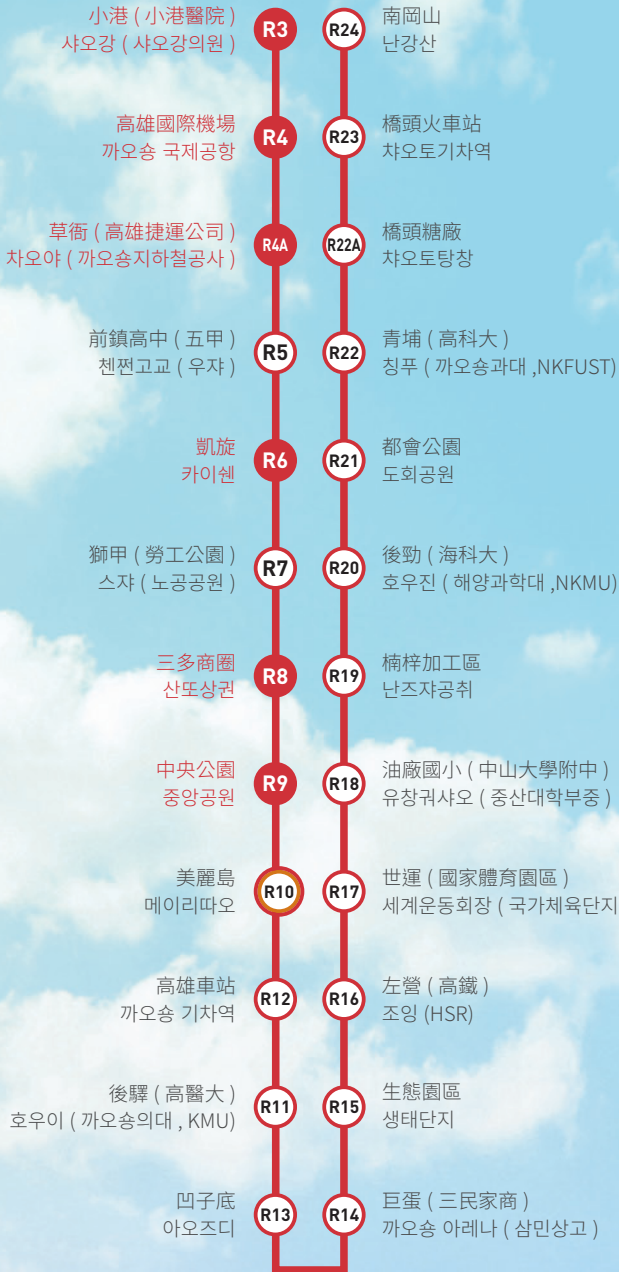
글: 방규선
대학에서 중국문화와 신문방송을 전공, 타이완 영화를 접하며 타이완의 매력에 푹 빠졌다. '소소한 타이완여행'이라는 블로그 운영 중.
(<http://blog.naver.com/ssuni1203>)



사진: 김주희
여행, 패션, 연예 관련 사진 기자로 활동 중이다. 세상의 모든 흥미로운 것들에 호기심이 가득한 대한민국의 청년. 김군의 여행 스케치 (<http://blog.naver.com/8910a>)

까오송 지하철 레드라인

샤오강 - 중앙공원 小港 - 中央公園



까오송 MRT는 타이완에 두 번째로 건설된 지하철 대중교통수단으로 까오송시를 중심으로 운행된다. 현재 레드라인과 오렌지라인 2개 노선이 운행 중에 있는데 고속철도 (HSR) 조잉 (左營) 역과 까오송 샤오강 국제공항 (高雄小港國際機場)도 지난다. 여행객들은 MRT를 이용해 편하게 시내 여러 관광지를 둘러볼 수 있다. 이번에는 까오송 MRT 노선을 따라서 관광지들을 소개해 보려고 한다. 그 중 샤오강에서 중앙공원까지의 구간은 국제공항 및 항구 주변을 지나는데 육해공 교통이 모두 발달한 데다가 변화한 까오송 시내로 갈 수도 있어 대부분의 여행객이 꼭 지나게 되는 관광 노선이다.



R3 샤오강역 小港站

R4 까오송 국제공항역 高雄國際機場站

R4A 차오야역 草衙站



홍마오항 문화공원 / 紅毛港文化園區

홍마오항 문화공원은 원래 홍마오항 어촌이 자리했던 곳이다. 부지 면적은 3.42 헥타르로 2007년 마을을 옮기고 나서 까오송항 컨테이너 센터 (Kaohsiung Port Container Center) 로 개조하였다. 그 중 한 구역을 정하여 홍마오항 어촌 역사문화 전시구역으로 남겨두었다. MRT 샤오강역에서 나와서 순환버스로 갈아 타면 갈 수 있다. 공원 안에는 까오송을 상징하는 ‘높을 고 (高)’자 형상의 탑 속에 자리 잡은 회전 식당, 전시관, 스카이위커, 해양 전망대, 부두 등이 있다. 홍마오항 어촌을 이전할 당시 남겨진 건물 유적들은 공원 환경과 잘 어우러져서 아름다운 공공 예술 작품이 되었다. 회전 식당에서는 해질 무렵의 바다 풍경을 360도 방향에서 감상할 수 있다. 해양 전망대로 가면 컨테이너를 실은 큰 배가 항구로 들어오는 놀라운 광경을 더 가까운 거리에서 볼 수 있다. 홍마오항을 참관한 후에는 보얼 (駁二) 부두로 가는 유람선을 타고 배 위에서 웅장하고 아름다운 항구와 바다 경치를 감상할 수 있다.

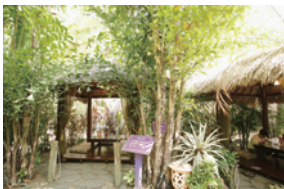


- 📍 까오송시 샤오강구 남성로 2808 호
高雄市小港區南星路 2808 號
- ☎ +886-7-871-1815
- 🕒 월, 화, 목, 금 15:00~20:00 (수요일 휴원)
주말, 국경 휴일 10:00~21:00 (입장료 판매 20:00 까지)
여름방학 개원시간조정 (평일오후 2시 개원, 수요일 정상 개원)
- 🚗 MRT 샤오강 (小港) 역 4번 출구로 나와서 순환버스로 갈아타고 간다. 평일 15:00, 17:00, 18:30 에 출발, 주말과 휴일 10:00-19:00 매시 정각에 한 대씩 운행.
- 🚢 홍마오항 문화공원 hongmaoang.khcc.gov.tw
유람선 시각표 조회 culturalcruise.khcc.gov.tw/ENG

징웬카페농장 / 淨園農場

샤오강공항에 있는 비행기 활주로 가운데 위치한 징웬 공항카페는 비행기 이착륙을 볼 수 있는 환상적인 전망 덕분에 인기를 얻었다. 이후에 조금씩 규모를 넓히어 원래의 카페 외에 작은 동물원을 설치해서 여행객들이 동물과 친근해지도록 했다. 주변에는 수풀이 우거진 정원과 꽃밭이 있는데 마치 시골의 작은 마을 같아 대도시 안에서 보기 힘든 풍경을 보여준다. 가까운 거리에서 비행기 이착륙을 보고 싶다면 커피 한 잔과 디저트를 주문해서 야외 전망대로 가도 된다. 농장 영업시간이 밤 12 시까지라서 밤에 비행기 이착륙을 구경하고 낭만적인 밤 풍경을 느껴보기 좋은 곳이다.

- 📍 까오송시 샤오강구 명성제 135 함 10 농 12 호
高雄市小港區明聖街 135 巷 10 弄 12 號
- ☎ +886-7-793-2223
- 🕒 월 ~ 금 10:00-24:00, 토일 09:30-24:00, 연중무휴
- 🚗 까오송 샤오강국제공항에서 택시를 타고 오거나 까오송 MRT 를 타고 차오야 (草衙) 역 (R4A) 에서 내려서 69 번 버스를 탄다.
- 🌐 www.aircoffee.com.tw



R6 카이셴역 凱旋站



몽스다이 / 夢時代 Dream Mall

부지면적이 12 만평인 몽스다이는 타이완에서 가장 큰 쇼핑몰로 해양, 꽃, 자연, 우주라는 4 가지 큰 주제로 불거리, 칠거리, 놀거리, 먹거리가 어우러진 종합 쇼핑몰이다. 몽스다이를 가장 잘 대표하는 시설은 맨 윗층에 있는 커다란 대관람차 ‘까오송즈옌 (까오송의 눈)’이다. 까오송즈옌은 높이 102.5 미터, 지름 50 미터, 탑승칸은 모두 36 개로 한 바퀴를 도는 데는 15 분이 걸린다. 탑승칸에 오르면 높은 곳에서 여러 각도로 까오송시내, 까오송항, 시즈완 (西子灣) 등을 바라볼 수 있다. 한 번에 까오송의 산과 바다와 도시 풍경을 한껏 구경할 수 있다. 맨 윗층에는 대관람차 외에도 부모와 아이가 함께 놀기에 적합한 어린이 유희지도 있다.



- 📍 까오송시 첸젠구 심방리 중화 5 로 789 호
高雄市前鎮區興邦里中華五路 789 號
- ☎ +886-7-973-3888
- 🕒 월 ~ 목요일 11:00~22:00 (금요일 및 휴일 바로 전날은 22:30 까지 영업)
토요일 및 연휴 기간 10:30~22:30; 일요일 및 휴일 10:30~22:00
- 🚇 MRT 카이셴역 3 번 출구로 나와 걸어서 12 분 거리.
- 🌐 www.dream-mall.com.tw

카이셴 야시장 / 凱旋夜市

MRT 2 번 출구로 나와서 걸어서 또는 무료 순환버스를 타고 카이셴 야시장으로 갈 수 있다. 카이셴 야시장은 부지 면적이 9 천여 평으로 야시장 안에는 수백 개의 노점이 자리하고 있지만 환경이 깨끗하게 잘 정돈되어 있다. 초도우푸 (썩힌 두부; 臭豆腐), 오아젠 (곰부침; 蚵仔煎), 지파이 (닭튀김; 雞排) 등 자주 볼 수 있는 야시장 먹거리 외에도 현장에서 바로 조리한 해산물, 태국풍 새우튀김, 이탈리아 피자, 착한 가격의 테반샤오 (철판볶음) 등 여러가지 요리를 맛볼 수 있다. 이 밖에도 카이셴 야시장에서는 넓은 공간을 충분히 활용해서 거리공연, 이벤트, 놀이를 진행하고 있는데 여행객들도 참여할 수 있어 까오송에서 인기 있는 곳이 되었다. 올해 2 월에는 한국 드라마 ‘여왕의 꽃’을 이곳에서 촬영하였다.



- 📍 까오송시 첸젠구 카이셴 4 로 758 호
高雄市前鎮區凱旋四路 758 號
- 🕒 월 ~ 일요일 17:00- 새벽 02:00
- 🚇 MRT 카이셴역 2 번출구로 나와서 걸어서 또는 무료 순환버스를 타고 간다.



R8 산토상권역 三多商圈站

산토상권역 주변에는 대형백화점, 음식점, 상점들이 많이 모여 있다. 젊은이들이 좋아하는 쇼핑 상권이자 많은 고층 비즈니스 빌딩들이 밀집된 곳이다. 까오승항 구 쪽 길을 따라서는 까오승에서 가장 높은 85 층 빌딩, 새로 지은 까오승 시립도서관, 까오승 전람관 등의 건물을 구경할 수 있다. 마지막으로 신광 (新光) 부두 해안공원에서는 까오승항의 웅장하고 아름다운 바다 경치를 감상할 수 있다.

85 Sky Tower는 건물 높이가 347.5 미터로 타이완에서 타이베이 101 빌딩 다음 가는 두 번째로 높은 빌딩이다. 마침 건물의 겉모습도 까오승의 '까오 (높고)' 자의 형상을 나타내고 있는 까오승의 유명한 랜드마크이다. 까오승항에서 가까워 빌딩 74 층에 있는 전망대에 오르면 까오승항, 타이완해협, 서우산 (壽山), 까오승 시내를 내려다 볼 수 있다. 그래서 최고의 야경 감상지로 큰 인기를 끌고 있다. 빌딩 안에는 테마민박, 5성급 호텔도 있는데, 경관에 따른 객실 선택을 통해 까오승의 낭만적인 밤 경치를 만끽할 수 있다.

85 Sky Tower 근처에 있는 까오승 시립도서관 본관은 2014년 말에 문을 열었으며 특색 있는 자연친화 건축구조로 주목을 받고 있다. 강철 케이블을 이용해 건물 안에는 주요 기둥이 거의 없기 때문에 빛 투과율이 높아져서 밝은 독서 공간이 연출되었다. 중앙 부분은 천정이 오픈되어 그 안쪽에는 여러 그루의 나무가 심겨져 있고 맨 위층에는 하늘 정원이 있어서 자연과 한데 어우러진 공간이 되었다. 마찬가지로 까오승항 쪽에 있는 까오승 전람관도 2014년에 문을 열었다. 이 곳은 타이완에서 처음으로 항구 근처에 지어진 전람관인데 건물 외관이 물결 무늬라서 매우 특이하고 전시관 주변의 항만 풍경과도 서로 잘 어울린다.

까오승 전람관과 이웃하고 있는 신광 (新光) 부두는 까오승항의 22 번째 부두로 안에는 해양공원, 고리 모양의 해양 전망대, 물놀이 풀장 등이 있다. 항구에 인접한 예전 철로를 자전거 도로 등 다양한 휴양 시설로 개조해서 자전거를 타면서도 항구 풍경을 즐길 수 있다. 주말과 공휴일에는 여객선을 타고 치진 (旗津) 풍경 구로 여행을 갈 수도 있다. 85 Sky Tower 앞에 있는 빨간색 컨테이너 설치예술품은 신광부두를 상징하는 공공예술이다.



까오승 시립도서관 본관



까오승 전람관



까오승 시립도서관 본관 高雄市立圖書館總館

- 📍 까오승시 첸핀구 신광로 61 호
高雄市前鎮區新光路 61 號
- ☎ +886-7-536-0238
- 🕒 10:00-22:00 (토, 일 21:30 입장 마감), 국정공휴일 개방시간 10:00-17:00(16:30 입장 마감), 음력 12 월 마지막 날 (설날, 그믐날) 휴관, 월요일 휴관.
- 안내: 정해진 시간에 안내 해설 제공함. 단체 관람은 예약해야 함. 중국어, 영어, 일어 해설 제공. 자세한 정보는 홈페이지 참조.
- 🌐 www.ksml.edu.tw

85 Sky Tower 85

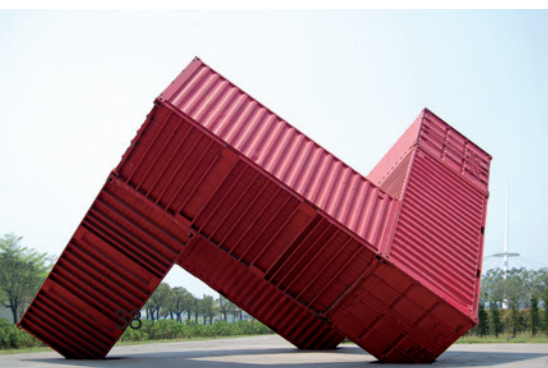
- 📍 까오승시 자강 3로 1호 (高雄市自強三路1號)
- ☎ +886-7-566-8000
- 🕒 74F 전망대 영업 시간: 10:00-22:00, 입장료 NT\$180
- 🌐 www.85sky-tower.com

까오승 전람관 高雄展覽館

- 📍 까오승시 첸핀구 청공 2로 39 호
高雄市前鎮區成功二路 39 號
- ☎ +886-7-213-1188
- 🌐 www.kecc.com.tw

신광부두 新光碼頭

- 📍 까오승시 링야구 신광로 끝에서 청공 2로와 교차하는 곳
高雄市苓雅區新光路底與成功二路交叉口
- 🚶 산토상권역 (三多商圈站) 2번 출구로 나와 걸어서 약 12분 거리





중앙공원 / 中央公園
청스광랑 / 城市光廊

중앙공원 동쪽에는 영국 건축가 리처드 조지 로저스 (Richard George Rogers) 가 설계한 MRT 역이 있는데, 왼쪽과 오른쪽의 자동계단 사이에는 작은 폭포가 있고 양 옆에는 수직정원이 세워져 있어 매우 특색있다. 그리고 반 옥외식 출구로 자연광을 들여와 이용객들이 역을 나가면서 흐르는 물소리를 들으며 햇볕과 산들바람을 느낄 수 있게 하였다. 그래서 2012년에 미국의 여행 정보 사이트 '부츠 n 올 (BootsnAll)'에 의해 세계에서 가장 아름다운 지하철역 15 곳 중의 하나로 뽑혔다. 중앙공원의 부지 면적은 약 12 헥타르로 까오슝시의 허파 역할을 하고 있다. 공원 안에는 생태 연못, 야외 공연장, 산책로 등의 시설이 있어 시민들에게 사랑 받는 쉼터가 되었다. 남쪽으로 공원을 가로지르면 청스광랑 (城市光廊) 광장이 나오는데, 이곳에는 재미있는 공공설치미술품이 전시되어 있다. 밤이 되면 현란한 조명 효과를 통해 또 다른 아름다움이 펼쳐진다.



☺ 중앙공원역 1번 출구



R9 중앙공원역

타이완 술집—따위스창 (大漁市場)

중앙공원을 벗어나 가는 길에는 2번 출구 근처의 타이완식 이자카야 '따위스창 (大漁市場)'에서 착한 가격의 타이완 요리를 맛볼 수 있다. 이런 음식점은 흔히 '러차오 (뜨거운 음식)'식당이라고 불리는 타이완 술집으로 대부분 한 접시 가격이 NT\$100~300 정도 하는 요리를 제공한다. 즐겁고 부담 없는 분위기에서 맥주를 마시거나 저녁을 먹을 수 있는 데다가 보통 새벽까지 영업하기 때문에 저녁에 친구들과 모임을 갖기에 가장 알맞은 장소이다. 일본 선술집 분위기의 따위스창은 궁바오지딩 (宮保雞丁; 매운 닭볶음), 차오까오리차이 (炒高麗菜; 양배추 볶음), 펑리샤치우 (鳳梨蝦球; 파인애플 새우튀김), 볶음밥 등과 같은 중화요리를 제공한다. 이것 말고도 휘귀 (신선로), 태국요리, 일본 꼬치구이와 생선회 등이 있어 선택의 폭이 꽤 넓다. 중앙공원 가까이에 있는 인기 식당이다.



- ☑ 까오슝시 신싱구 중산 1로 2호 2층 (高雄市新興區中山一路2號2樓), 중앙공원역 2번 출구
- ☎ +886-7-261-1018
- ☎ 17:00~ 이튿날 06:00





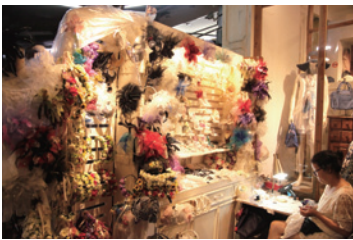
까오송항 (高雄港) 부두 풍경

광릉 (光榮) 부두와 전아이 (真愛) 부두는 각각 아이허 (愛河) 가 바다로 나오는 곳 양쪽에 있는 부두로, 둘 다 관광객에게 개방하는 몇 안 되는 항구부두이다. 광릉부두는 제 2차 세계대전 때부터 군용 항구였다가 훗날 시민들의 쉼터가 되었다. 부지가 넓고 시야가 확 트여 500 미터 길이의 돌레 길도 있고 바다 경치를 감상할 수 있는 광장도 있다. 광장에서는 종종 대형 이벤트, 콘서트, 경축 행사를 진행한다. 건너편 기슭에 있는 전아이 부두는 관광부두로 항구 쪽 하얀 돛의 범선 두 척이 각각 까오송 시내와 치진 (旗津) 부두를 향해 있다. 이곳에서는 85 Sky Tower 등 까오송의 마천루들을 감상할 수 있다. 밤이 내린 후의 풍경과 한적함은 사람들을 분위기에 흠뻑 젖게 만든다. 자전거 운동을 즐기는 여행객은 자전거를 타고 까오송항을 둘러볼 수도 있다. 항구 주변 예전 철로를 개조한 자전거 도로로 몽스다이 (夢時代) 에서 시작해 광릉부두, 전아이부두, 신광부두를 한 길로 엮어서 맨 마지막에는 위런 (漁人) 부두에 이른다. 전체 길이는 약 1260 미터이며 대도시와 항구의 풍경을 함께 감상할 수 있는 자전거 도로로 이름이 높다. 까오송 공공자전거를 잘 이용하면 여러 관광지를 자전거로 오갈 수 있다.



- ☺ 중앙공원역 2번 출구에서 걸어서 20 분이면 광릉 (光榮) 부두에 이른다. 광릉부두에서 전아이부두까지 걸어서 12 분 걸린다. 또는 MRT 1 번 출구에서 홍 (紅) 25 번 버스로 갈아타고 신광부두, 전아이부두로 간다.
- ☺ 까오송 공공자전거 정보는 홈페이지 참고 바람. www.c-bike.com.tw

中央公園站



신웨장 / 新崛江

중앙공원 2번 출구에서 가까운 신웨장 상권은 까오송의 젊은이들에게 가장 사랑 받는 쇼핑 구역 가운데 하나이다. 값싼 유행 의류, 액세서리, 잡화, 화장품 등을 파는 가게들 외에도 야시장 먹거리, 식당, 카페도 있다. 해외 유명 패션브랜드 상점과 영화관도 입주해서 쇼핑과 오락에 대한 여러 수요를 만족시킬 수 있는 종합 쇼핑 구역이다.





Sim 카드 구매와 인터넷 장치 대여

타이완에서 선불 카드 상품을 판매하는 전신업체 중화 텔레콤, 타이완 모바일 와 FETnet 가 국제 여행객들이 타이완 여행 기간의 통화와 인터넷 사용에 만족할수 있도록 다양한 방안을 출시하였으며, 개인 사용습관, 여행 기간 그리고 예산에 따라 적합한 선불 카드 구매가 가능하다.

중화 텔레콤 선불 카드



중화 텔레콤 공항점과 전 타이완의 각 지점에서 장기간, 단기간 여행객들이 사용 가능한 선불 sim 카드를 판매한다. 개인의 용구에 따라 충전이 가능한 선불 카드 혹은 3~10일, 30일의 단기간 선불 카드 가 준비되어 있으며 그 중 단기간 선불 카드는 전화 및 인터넷 사용 혹은 단순한 인터넷 사용으로 나눠져 있다. 중화 텔레콤 인터넷에는 1일, 3일, 5일 sim 카드 서비스를 제공하고 있으며, 여행객은 출발 3일전에 사이트를 통해 예약을 하고 타이베이 송산공항, 타이중 공항, 까오슝 공항에 도착하면, 중화 텔레콤 카운터에서 구매할 수 있다. 타오웬 국제 공항은 현재 잠시 온라인 예약 서비스를 제공하지 않고 있으며 입국 로비 카운터에서 직접 구매를 하면 된다.

선불 카드 상품 자료와 온라인 예약 사이트
① <https://123.cht.com.tw/webecss/PrePaidCard/Introenus.aspx>
('http://' 붙여야 함)

타오웬 공항점

- ① 08:00~21:00
- ② 제 1 터미널 : +886-3-3835670
- 제 2 터미널 : +886-3-3932401
- ④ 제 1 과 제 2 터미널 1 층

송산공항점

- ① 06:00~22:00
- ② +886-2-87702899
- ④ 국제선 입국 로비

까오슝 공항점

- ① 08:00~20:00
- ④ 국제선 터미널 3 층

타이완 모바일 선불 카드



타이완 모바일 타오웬 공항점에서는 5일과 10일 단기간 선불 카드를 판매하고 있으며 여기에 무제한 용량의 인터넷과 통화이 가능한 카드, 그리고 통화만 가능한 선불 카드가 포함이 되어 있다. 자세한 내용은 각 지점에 문의해 주시기 바랍니다.

타오웬 공항점

- ① 08:00~21:00
- ② 0809-000852
- ④ 제 1 과 제 2 터미널 1 층
- ⑤ www.taiwanmobile.com



FETnet 선불 카드



FETnet 타오웬 공항점은 3일 과 5일 단기간에 선불 카드를 판매하고 있어 여행 계획에 적합한 방안으로 구매가 가능하다.

타오웬 공항점
① 08:00~21:00 ② 0800-058885 ④ 제 1 과 제 2 터미널 1 층 ⑤ www.fetnet.net

스마트 폰 대여



Hi-Power 에서 선불 카드 대여가 가능한 스마트폰 서비스를 제공하고 있다. 출발 전 일주일전 핸드폰 신청을 하여 호텔 혹은 지정된 주소에서 물건을 받을 수 있으며 관련 핸드폰은 무제한으로 인터넷 사용이 가능하며 통화료는 따로 지불을 해야 한다.

⑤ www.hipowerd.com/inbound (중 / 영 / 일)



휴대용 Wifi 공유기 대여

핸드폰 선불 카드를 사용하는 것 외에도 공항에서 휴대용 Wifi 공유기로 핸드폰 이외에 휴대용 장치의 인터넷 사용이 가능하며 동행자들과 함께 대여하면 비용이 절약되기도 하다. 현재 휴대용 Wifi 공유기 대여는 주로 온라인 예약 신청으로 이뤄지고 있으며 타이완 도착시 지정된 장소에서 휴대용 Wifi 공유기를 받으러 가면 된다.

Telecom Square Wi-Ho



카운터는 타오웬 공항에 설치되어 있어, 출발 전에 사이트에 접속하여 예약을 권하며 타이완에 도착 시 공항에서 물건을 받을 수 있다. 만일 공항 현장에 기계가 있으면 직접 Telecom Square 공항 카운터에서 대여하면 된다.

④ 제 1 터미널 1 층, 3 층 / 제 2 터미널 1 층, 3 층
⑤ www.telecomsquare.com.tw (중 / 영 / 일)

iVideo Wifi 공유기



온라인에서 예약을 하면 공항내의 편의점에서 받을 수 있으며 사용을 완료한 후 해당 편의점에 돌려주면 된다. 관련 서비스는 타오웬 국제공항, 송산 공항, 타이중 공항, 까오슝 공항내의 지정 편리점에서 제공된다.

⑤ www.ivideo.com.tw/activity/taiwan-wifi.asp (중 / 영)



고속버스 승차 안내

타이완에는 시내버스 외에 고속도로를 지나는 '커윈 (客運)'이 있는데 이는 바로 고속버스이다. 타이완 전체의 대도시를 연결할 뿐만 아니라 소도시 및 관광지까지 운행되며 주요 기차역에서 내린 승객들을 교외로 안내한다.

고속버스터미널은 보통 타이완 각 도시의 기차역 근처에 위치하고 있어 환승하기에 매우 편리하며 각각의 고속버스 회사가 수십 개의 노선을 운영하고 있다. 타이베이에서 고속버스를 타고 타이중까지 약 2 시간 30 분이 소요되고, 까오슝까지는 약 5 시간, 동북부에 위치한 이란까지는 1 시간 소요되며, 승차권 가격이 기차보다 저렴하기 때문에 배낭여행을 하는 사람들에게 매우 편리한 교통수단이다. 이번 호에서는 타이베이에서 출발하는 노선을 위주로 주요 고속버스역 정거장과 탑승정보를 소개한다.

타이베이 주요 고속버스 터미널

타이베이역 台北車站

타이베이 버스터미널

台北轉運站

노선이 가장 많은 최대규모 여객터미널이다. 운행노선은 통렌고속버스가 위주로 이란, 타이완 서부와 남부의 도시에 도착할 수 있다. 버스터미널은 정잔 (京站; Q Square) 과 연결되어 있으며, MRT 를 타고 타이베이역에 내려서 MRT 지하도를 통과하면 바로 버스터미널에 도착한다. 1 층은 로비 매표소이고, 2 층에서 4 층까지는 플랫폼이다.

- 📍 타이베이시 시민대도 1 단 209 호 (台北市市民大道一段 209 號)
- ☎ +886 2 7733-5888
- 🕒 24 시간 개방 (각 회사마다 운영시간 다름)
- 🌐 www.taipeibus.com.tw

타이베이 시잔 A 동

台北西站 A 棟

주로 타오웬과 타오웬 국제공항, 이란, 진산, 지룽 등 타오웬 이북노선을 운영.

- 📍 타이베이시 충효서로 1 단 171 호 (台北市忠孝西路一段 171 號)
- ☎ +886 2 2383-2783
- 🕒 04:30-24:20

타이베이 시잔 B 동

台北西站 B 棟

귀광 (國光) 고속버스 터미널. 타이베이에서 타이중 이남의 서부도시 노선을 운행.

- 📍 타이베이 충효서로 1 단 173 호 (台北市忠孝西路一段 173 號)
- ☎ +886 2 2311-9893
- 🕒 24 시간 개방

MRT 원산역 / 난강전람관역

귀광고속버스는 타이베이 MRT 원산역과 난강전람관역에 정거장이 설치되어 있다. MRT 원산역에서 버스를 탑승하고 이란지역과 린양박물관 쪽으로 이동이 가능하며, 난강전람관에서 출발하면 이란지역 외에도 타오웬 국제공항에 바로 도착할 수 있다.

MRT 원산역

- 📍 타이베이시 주첸제 9-1 호 (台北市酒泉街 9-1 號) ☎ +886 2 2595-7385
- 🕒 운영시간 : 05:30-22:30

MRT 난강전람관역

- 📍 타이베이시 경매로 2 로 1 호 (台北市經貿二路 1 號, 163 번 카운터) ☎ +886 2 2783-9533
- 🕒 운영시간 : 05:00-22:45

시정부 버스터미널 市府轉運站

타이베이시 신의구 유니 한큐백화점 (統一阪急百貨) 안에 자리하고 있으며, MRT 시정부역에서 내리면 바로 도착하며 진산과 루이팡, 이란, 타오웬, 신주, 마오리 등의 지역을 주로 운행한다.

- 📍 타이베이시 충효동로 5 단 6 호 (台北市忠孝東路五段 6 號)
- ☎ +886 2 8780-6252
- 🕒 05:00- 새벽 01:00
- 🌐 www.estation.com.tw



승차권 구매 방법

고속버스 승차권은 출발일 2 주 전부터 사전에 구매를 시작하며, 현장구매와 온라인 구매의 2 가지 방식으로 진행된다. 온라인 구매는 중국어 서비스만 제공되기 때문에 직접 터미널에서 현장구매를 제안한다. 일반적으로 버스 운행 수는 빈번하므로 대부분 출발 당일 구매를 하며 만약 탑승하려던 버스가 이미 만석이면 현장에서 대기좌석 줄을 서면 된다. 출발일자가 타이완의 주요 연휴 (신년, 설날, 추석, 청명제 등) 및 연이은 공휴일 기간과 겹친다면, 출발일 며칠 전에 미리 승차권을 예약하는 것이 좋다.



주요 고속버스회사 및 운행지역

고속버스	주요운행지역	홈페이지	버스 탑승장소
귀광 고속버스 國光客運	서부지역, 이란	www.kingbus.com.tw	타이베이 버스터미널 타이베이 시잔 A/B 동 MRT 원산역 MRT 난강전람관역
통렌 고속버스 統聯客運	서부지역	www.ubus.com.tw	타이베이 버스터미널 시정부 버스터미널
허신 고속버스 和欣客運	타이중항, 타이난	www.ebus.com.tw	타이베이 버스터미널
거마란 고속버스 葛瑪蘭客運	이란 (로동, 자오시)	www.kamalan.com.tw	타이베이 버스터미널
캐피탈 고속버스 首都客運	이란 (자오시)	www.capital-bus.com.tw	시정부 버스터미널
아로하 고속버스 阿羅哈客運	타이중, 자이, 까오슝	www.aloha168.com.tw	타이베이 버스터미널
산충 고속버스 三重客運	신주	www.sanchung-bus.com.tw	타이베이 버스터미널 시정부 버스터미널

2015 출 입 국 JAN-APR 인 수 통 계

타이완을 방문한 인 수 통 계 : 3,319,057 (+3.80)%
 외국인 방문객 인 수 통 계 : 1,565,947 (+2.97)%
 (한국 방문객 인 수 통 계) : 232,452 (+22.11)%
 교포 방문객 인 수 통 계 : 1,753,110 (+4.55)%
 출국 인 수 통 계 : 4,150,820 (+13.08)%

2015-2014년 매달 출국하는 타이완인수 통계 비교표

월	2015년 (단위 : 인)	2014년 (단위 : 인)	성장율 (%)
1	920,674	854,554	7.74
2	1,015,518	957,463	6.06
3	1,075,244	873,540	23.09
4	1,139,384	985,216	15.65
통계	4,150,820	3,670,773	13.08
5		1,047,248	
6		1,090,022	
7		1,163,193	
8		1,063,126	
9		965,446	
10		1,049,968	
11		886,182	
12		908,657	
통계		11,844,635	

도표1 2015-2014년 매달 타이완을 방문한 인 수 통계와 비교표

2015-2014년 (단위 : 인)					2014년 (단위 : 인)				성장율 (%)		
월	통계(A)	교포(C)	외국인(E)	매일 평균	통계(B)	교포(D)	외국인(F)	매일 평균	통계(A/B)	교포(C/D)	외국인(E/F)
1	752,271	385,950	366,321	24,266	667,234	331,496	335,738	21,523	12.74	16.43	9.11
2	817,183	491,736	325,447	29,185	758,179	387,194	370,985	27,077	7.78	27.00	-12.27
3	861,592	383,574	478,018	27,793	880,398	449,169	431,229	28,399	-2.14	-14.60	10.85
4	888,011	491,850	396,161	29,600	891,875	508,996	382,879	29,729	-0.43	-3.37	3.43
통계	3,319,057	1,753,110	1,565,947	27,658	3,197,686	1,676,855	1,520,831	26,647	3.80	4.55	2.97
5					817,735	438,647	379,088	26,378			
6					805,963	437,307	368,656	26,865			
7					808,701	465,246	343,455	26,087			
8					812,516	448,507	364,009	26,210			
9					809,562	437,901	371,661	26,985			
10					846,627	431,620	415,007	27,310			
11					859,007	421,067	437,940	28,633			
12					952,407	466,006	486,401	30,722			
통계					9,910,204	5,223,156	4,687,048	27,151			

도표2 2015년-2014년 타이완을 방문한 한국인 인 수 통계와 비교표

한국 방문객 인 수					
월	2015년			2014년	
	인수	매일 평균	성장율 (%)	인수	매일 평균
1	75,201	2,425	26.60	59,401	1,916
2	57,692	2,060	16.35	49,583	1,770
3	49,733	1,604	14.31	43,509	1,403
4	49,826	1,660	31.55	37,875	1,262
통계	232,452	1,937	22.11	190,368	1,586
5				38,616	1,245
6				33,830	1,126
7				36,886	1,189
8				43,865	1,415
9				37,632	1,254
10				47,984	1,547
11				48,248	1,608
12				50,255	1,621
통계				527,684	1,445

도표3 2015년-2014년 한국을 방문한 타이완 인 수 통계와 비교표

타이완 방문객 인 수					
월	2015년			2014년	
	인수	매일 평균	성장율 (%)	인수	매일 평균
1	48,024	1,549	5.78	45,400	1,464
2	53,315	1,904	14.74	46,465	1,659
3	51,365	1,656	11.21	46,188	1,489
4	57,222	1,907	13.52	50,408	1,680
통계	209,926	1,749	11.39	188,461	1,570
5				57,585	1,857
6				58,308	1,943
7				59,341	1,914
8				58,828	1,897
9				51,791	1,726
10				56,795	1,832
11				47,491	1,583
12				48,094	1,551
통계				626,694	1,716

통계: 타이완 교통부 관광국