

타이완

06

2013
Aug.-Oct.

08

SPECIAL PLAN

도심, 강변, 인기 드라마 명소에서
로맨틱한 타이완 여행

16

CITY VISIT

울창한 삼림과 푸른 바다와 함께 하는
이란 여행

30

RESTAURANT

타이완 가정요리 탐방
전통 타이완 요리점



太和傳統餅

태화 전통과자

타이베이 전통상점 since 1949

모든 식 자재를 몸을 보양 할 수 있는 건강 재료들로만 사용하여 웰빙을 즐기는 현대인들에게 건강한 맛을 선사 할 수 있다.



다비드의 별(大衛之星) 모양의 형상을 하고 있으며

아기 예수님이 탄생 할때 천상의 별들은 모두 아기 예수님을 가르키며 빛을 밝게 비추었다는 전설을 바탕으로 만들어진 저희 가게의 다비드의 별(파인애플 케이크와 같은 맥락의 케이크)은 망고, 여지(리치:litchi), 크린베리, 토마토, 딸기, 등의 각종 과일 맛이 있고 이 이름을 택한 이유는 희망과 밝은 빛 그리고 풍요가 고객들의 집안에 항상 있기를 기도하며 하나하나 수공으로 심혈을 기울여 만들어졌다.

타이완 모양 케이크 (台灣樣果子酥)

타이완 모양 케이크는 타이완 지형의 모양을 한 일종의 타이완 전통 파운드 케이크를 말한다. 겉은 바삭하며 속은 부드러운 이 케이크는 타이완에서 자란 토종 파인애플과 크랜베리, 초콜릿 3가지 종류의 맛이 있다. 재료로 쓰인 파인애플은 타이완 본토 품종의 특유 향기와 단맛을 느낄 수 있으며 건강식품인 크랜베리와 초콜릿은 타이완산 연밥을 가루로 만들어 함께 버무린 속 일품인 타이완을 대표할 수 있는 전통과자이다.

투펑리수(土鳳梨酥)[한번도 개량하지 않은 타이완의 전통 파인애플로 만든 파인애플 케익] 초코모사(巧克摩沙)[앙꼬가 들어있는 초콜릿 케익] 만위에메이 투펑리수(蔓越莓土鳳梨)[크린베리와 전통 파인애플을 첨가해 만든 파인애플 케익]



태양 케익(太陽餅)

케익의 겉면은 바삭 하며 안쪽의 잼은 달콤한 맛을 자랑하는 타이완의 전통 유명 상품 중의 하나로 차와 곁들여 먹을 시 그 아름다운 식감은 어떠한 다른 간식과는 비교가 될수 없는 완벽한 맛을 선사한다.



무지개 과일 타르트(彩虹水果塔)/ 몸을 보양하는 견과 타르트(養生堅果塔)

무지개 과일 타르트는 수많은 말린 과일들을 첨가해 식감이 아주 풍부하고 새콤달콤한 맛이 이 타르트의 대명사이다.

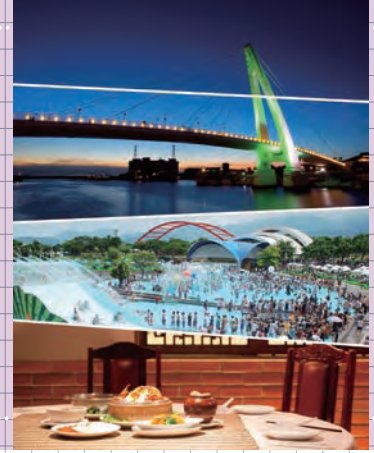
몸을 보양하는 견과 타르트(養生堅果塔)는 매우 많은 견과류들을 첨가해 견과류의 본래의 식감과 맛을 그대로 느낄 수 있게 해준다.

호박씨 과자(南瓜子脆餅)/ 아몬드 과자(杏仁脆餅)

식감이 아주 바삭바삭하며 몸을 보양하는 호박씨와 아몬드로 만든 일종의 비스킷을 나타낸다.



타이완



CONTENTS

News

타이완관광 이벤트 일정

2

Festival News

한국 · 타이완 관광교류회의

6

Column

이란 청핀서점

7

Special Plan

타이완 로맨틱 여행

8

City Visit

이란 (宜蘭)

16

Railway

내완(內灣) 기차여행

26

Restaurant

전통 타이완 요리점

30

Food Culture

타이완 여름 음료

36

Statistic

40

Promotion

41

창간일시 : 2012년 5월
 발행호수 : 06
 발행일자 : 2013년 8월 ~ 2013년 10월
 타이완관광협회(台灣觀光協會) 회간
 회장 : 賴瑟珍
 명예회장 : 嚴長壽, 張學勞
 부회장 : 戴啟珩, 朱鐘宏, 李昌霖
 발행인 : 賴瑟珍
 편집고문 : 王全玉, 陳映廷
 발행 : 재단법인 타이완관광협회
 주소 : 타이페이시 민권동로 2단 9호 5층
 TEL : 886-2-2594-3261~4
 FAX : 886-2-2594-3265
 E-mail : tva-fifi@umail.hinet.net
 http : //www.tva.org.tw
 Blog : blog.naver.com/visit_taiwan

타이완관광협회 서울사무소
 주소 : 서울시 중구 삼각동 115번지 경기빌딩 8층 804호
 TEL : 82-2-732-2357~8
 FAX : 82-2-732-2359
 E-mail : taiwan@tourtaiwan.or.kr
 http : //www.tourtaiwan.or.kr

발행처 : 지야국제문화사업유한공사
 발행인 : 嚴立
 사장 : 虞炳昌
 총편집장 : 蔣雯
 부편집장 : 嚴寬行
 총편집 : 劉恩英
 총감수 : 李建樹
 부감수 : 尹銘菁
 기획 : 蘇曉晴, 鄭靖瑜, 朱佳雯, 劉宛昀
 번역 : 尹甫敬, 董文君, 金那映, 田盛植, 朱真雄
 아트디렉터 : 陳瑞和
 디자인 : 宋育玫, 潘純靈, 張馨尹, 鄭智允
 업무부 : 林睿越, 呂麗君, 蔡欣宜, 陳皇巨, 呂培佑, 楊婉瑜

발행부 : 江秀明, 劉乃甄, 歐陽致仁, 羅瑜翔
 재무부 : 蔡慧君
 법률고문 : 거군 국제제리시표 법률사무소 외국 안 변호사
 주소 : 타이페이시 후싱베이로 2호 10F-5
 TEL : 886-2-2711-5403
 FAX : 886-2-2721-2790
 E-mail : editor@v-media.com.tw
 http : //www.v-media.com.tw
 인쇄 : 훈우 채색제판인쇄유한공사



여러분의 투고를 환영합니다. 타이완여행 경험담 담긴 사진과 글을 보내주시면 작은 기념품을 보내드립니다.





臺灣觀光年曆 타이완 관광 이벤트 일정

연간 42종 행사로 해외 관광객들을 맞이합니다.



※홈페이지 :
timefortaiwan.tw/events/

※행사명, 일정 변동이 있을 수 있으니 홈페이지를 참고하십시오.

타이완의 생태자원, 야외활동, 지역문화, 민속종교, 자연경관 등 전통 축제를 비롯한 각지의 특색이 담긴 행사들이 1년 4계절 타이완 전국 각지에서 열리고 있다. 타이완의 특색을 이해하려면 직접 행사에 참여해서 풍요롭고 생동감있는 타이완을 느껴보자.

해외 관광객을 유치하고 타이완의 기념일 행사를 여행마케팅으로 활용하기 위해 교통부 관광국은 작년 말부터 정식으로 '2013타이완관광 이벤트 일정'을 제작하고 있다. 42종의 타이완의 대표적인 행사를 포함하고 있어 여행객들은 관광 이벤트 일정을 보고 여행일정을 짜도 좋을 것이다. 이 외에도 해외 관광객들이 타이완의 연간 기념일 행사를 알 수 있도록 중국어, 영어, 일본어, 한국어 번역본을 제작하여 관광안내센터에서 무료로 제공하고 있다.

봄

12월-3월	나비축제	핑둥현(屏東縣)
음력 정월대보름 전후	타이완 등불축제	전국 시,현(縣)
음력 정월대보름 전후	핑시(平溪) 천등축제	신베이시(新北市)
음력 정월대보름 전후	타이난염채(台南鹽水) 불꽃놀이	타이난시(台南市)
3-4월	까오송 네이먼(高雄內門)宋江陣	까오송시(高雄市)
4월	Spring Wave 음악축제	핑둥현(屏東縣)
4월	마조(媽祖) 관광문화축제	타이중시(台中市)
4월	대설산(大雪山) 새축제	타이중시(台中市)
4/13-5/19	따핑완(大鵬灣) 국제요트대회	핑둥현(屏東縣)
4/18-6/24	펑후(澎湖) 해상불꽃축제	펑후현(澎湖縣)





여름

4-8월	북해안(北海岸) 웨딩포토축제	신베이시(新北市)
5월	푸룽(福隆) 모래조각예술축제	신베이시(新北市)
미정	슈구란(秀姑巒) 계곡 래프팅	화론헌(花蓮縣)
음력 5/5전후	루강(鹿港) 단오맞이축제	장화현(彰化縣)
6/1-8/11	열기구축제	타이동현(台東縣)
미정	하지상약복위23.5도	차이현(嘉義縣)
6-9월	마주(馬祖) 갈매기축제	마주(馬祖)
7/10-7/14	공랴오(貢寮)해양음악축제	신베이시(新北市)
7-8월	타오위엔(桃園) 애니메이션전람회	타오원현(桃園縣)
7-8월	이란(宜蘭) 어린이축제	이란현(宜蘭縣)



가을

8월	타이완 미식박람회	타이페이시(台北市)
8/17-8/28	전국 의민(義民)문화제	신주현(新竹縣)
8/7-9/4	토우청 창꾸(頭城搶孤)민속행사	이란현(宜蘭縣)
8/7-9/5	지룽(雞籠) 중원제	지룽시(基隆市)
8/17-9/19	진먼(金門) 중추절 주사위겨루기	진먼현(金門縣)
9/8	일월담(日月潭) 수영축제	난토우현(南投縣)
9/28-10/30	싼의(三義) 목각예술축제	마오리현(苗栗縣)
10/5-10/13	원린(雲林) 인형극제	원린현(雲林縣)
10월	아리산(阿里山) 신목아래에서의 백년가약	차이현(嘉義縣)
10월	화고(花鼓) 예술축제	신주현(新竹縣)
10-11월	화산(華山) 예술생활축제	타이페이시(台北市)
10/24-10/27	LPGA 타이완수선수권대회	타오원현(桃園縣)



겨울

10월하순~이듬해2월	타이완 온천미식축제	전국 온천지역
11월	타이완 자전거축제	타이완 동부
11/2	타이루거(太魯閣) 마라톤	화론헌(花蓮縣)
11월	쿤선왕(鯤鯨王) 평안염제	타이난시(台南市)
11/1-11/23	하카(客家)미식축제	마오리현(苗栗縣)
11/8-11/11	타이페이(台北) 국제예술박람회	타이페이시(台北)
11/17(잠정)	타이완 국제파도타기대회	타이동현(台東縣)
12/15(잠정)	타이페이(台北) 마라톤	타이페이시(台北市)
12월	국제관악축제	차이시(嘉義市)
12/31	타이페이(台北) 제야제	타이페이시(台北)



2013 이란 국제 어린이 놀이 예술제 2013 宜蘭國際童玩藝術節

매년 여름이면 이란현의 동산허 친쇄이공원(冬山河親水公園)에서 국제 어린이 놀이 예술제가 열린다. 세계 각국에서 온 민속 공연단과 테마 전시를 감상할 수 있으며, 매년 관광객들에게 즐거움을 선사하는 대형 물놀이 시설이 제공된다. 다채로운 공연에 흥미로운 물놀이 이벤트가 더해져 어른과 아이들이 함께 즐길 수 있다.

‘이란 국제 어린이 놀이 예술제’는 1996년 한인(漢人)의 이란 개간 200주년을 축하하기 위해 계획되었던 이벤트로 오늘날까지 이어졌다. 지금은 타이완의 유명 지역 축제 이벤트가 되어 매년 50만 명이 넘는 국내외 관광객이 참여한다.



이벤트 내용은 ‘전시’, ‘연출’, ‘게임’, ‘교류’를 주축으로 다양한 테마 이벤트를 계획하였다. 3~4개 어린이 놀이 테마관과 여러 문화의 특색을 표현하는 국제 민속 어린이 놀이 무용과 노래 공연을 포함한다. 또한 어린이 놀이 예술제가 디자인 및 연구 개발해내는 창의적인 물놀이 시설은 이벤트에서 가장 주목 받는 부분이며, 이벤트의 창의 정신을 강조한다. 이 외에도 국내외 어린이 놀이 예술 교사의 ‘놀이 공방’ 수업 참여와 각국의 민속적인 어린이 놀이를 포함하는 시장 등이 있다. 다채롭고 풍부한 공연과 더위를 식혀주는 물놀이 이벤트가 관광객에게 색다른 여름 체험을 제공한다.

이벤트 기간 : 2013/7/6~2013/8/25
 개방시간 : 09:00~19:00
 장소 : 이란현 우제향 친허로 2단 2호(동산허 친쇄이공원)
 宜蘭縣五結鄉親河路2段2號(冬山河親水公園)
 전화 : +886 3 960-0322
 홈페이지 : www.yiciff.tw/2013/tw/

교통 : 타이완 철도나 국도 고속버스를 타고 로동(羅東) 기지역(후역)에서 하차 한 후, 로동 환승역(羅東轉運站)에서 시내버스 241, 242, 621 중 하나로 갈아타거나 또는 ‘타이완 하오싱-동산허 노선(台灣好行-冬山河線)’ 버스를 타고 친쇄이 공원 역에서 하차



2013 화산 예술 생활제 2013 華山藝術生活節

화산 1914 문화 창의 산업단지(華山1914文化創意產業園區)는 타이페이의 유명한 문화 창의의 기지이며, 동시에 시민들의 휴식공간이다. 공원 안에는 예술·문화 전시 공간과 영화관이 자리하고 있다. 디자이너 각종 상품을 판매하고 다양한 카페도 들어서 있어 예술가들의 교류 및 학습의 공간이 된다.

벌써 4 주년을 맞이하는 ‘화산 예술 생활제’는 10월부터 11월까지 약 한 달간 진행되는 행사이다. 백 여 개가 넘는 타이완의 엘리트 문화 공연단체가 모여, 약 500여 개의 이벤트와 공연을 진행하여 타이완의 문화와 창의 실력을 한껏 발휘한다.

각 예술 전당에서는 서로 다른 공연이 열린다. ‘화산 예술 생활제’는 공연 이벤트를 축제화하였고 화산단지를 창작 발표의 무대로 이용한다. 한 달 동안 공연이 끊임없이 이어지며 전시와 토론, 공방 등의 이벤트 내용이 더해져서 성공적으로 이 곳을 공연 예술 프로그램의 교류 장소로 각인시켰다. 국내외의 공연장과 각지 예술제 기획자의 참여 초청을 통해 타이완 공연 예술단의 공연 기회를 만들뿐만 아니라 국제사회에서 인지도를 높이고 있다. 매년 10만 명이 넘는 사람들이 참여하며 엄연한 타이완의 도시 축제 이벤트가 되었다.

이벤트 기간 : 2013/10월~2013/11월
 장소 : 타이페이시 바더로 1단 1호(화산 1914 문화 창의 산업 공원)
 台北市八德路1段1號(華山1914文化創意產業園區)
 전화 : +886 2 2707-1336
 홈페이지 : www.huashan1914.com
 교통 : 타이페이 MRT 반난(板南)선을 타고 충효신성(忠孝新生) 역에서 하차 후, 1번 출구에서 도보 3분 정도



2013 타이완 하오탕—온천·미식 축제 2013 台灣好湯—溫泉美食嘉年華

타이완은 북부부터 남부까지 여러 곳에 온천이 있다. 서로 다른 온천 수질에 다른 자연환경이 더해져서 타이완을 유명한 온천의 천국으로 만들었다. 특히 가을과 겨울에는 각 온천지역마다 온천을 하기 위해 오는 사람들의 발길이 끊이지 않는다.

서늘해지는 가을에는 온천과 풍경감상, 그리고 맛있는 음식을 즐기기에 딱 좋은 시기이다. '2013 타이완 하오탕—온천·미식 축제'는 10월부터 다음 해 1월까지 열리며 타이완 각 지역의 여행사에서 온천과 풍경 감상, 민박, 미식 등의 패키지 일정을 출시한다. 교통부 관광국에서도 전 타이완 17개 온천 지역의 백 여 곳에 달하는 온천 명소, 유명 음식점과 제휴하여 온천·미식 혜택을 제공하는 여행쿠폰을 출시할 예정이다.

이 여행쿠폰으로 각 온천 지역의 특색과 인문 풍경, 특산품 소개 외에도 각 상점의 혜택과 교통정보를 자세히 안내하여 관광객이 편리하게 온천과 미식, 풍요로운 혜택을 즐기고 영수증으로 추첨까지 참여할 수 있다. 여행 경비도 아끼고 좋은 온천을 즐기고 싶은 관광객이라면 절대 놓치지 말자. 타이완 각 지역의 관광서비스센터에서 온천·미식 혜택 여행쿠폰을 무료로 가져갈 수 있다.



이벤트 기간 : 2013/10~2014/01
장소 : 타이완 전국 온천지역
전화 : +886 2 2349-1500
교통 : 타이완 하오탕(台灣好行) 버스를 타거나, 온천·미식 여행쿠폰의 교통방식을 참고.
홈페이지 : taiwan.net.tw



FESTIVAL

2013 지룽 중원제 2013 鷄籠中元祭

지룽(基隆)시에는 사원 입구 야시장의 유명 먹거리 외에도 매년 음력 7월에 성대하게 열리는 '지룽 중원제' 축제 이벤트가 있다. 이벤트는 전통 민속 문화와 종교 특색을 물씬 풍기며, 많은 국내외 관광객들이 직접 체험하기 위해 이 곳을 다녀간다.

지룽 중원제의 기원은 청대로 거슬러 올라간다. 당시 장저우(漳州)와 첸저우(泉州)에서 건너온 사람들간에 충돌이 자주 발생하여 많은 사상자를 내었다. 이후에 양측의 연장자들이 나서서 화해를 한 다음에야 겨우 평온해질 수 있었다. 그 후, 이 일로 사망한 민중을 위로하기 위해 양측의 각 성씨(姓氏)가족이 음력 7월 기간에 성대한 종교 이벤트를 돌아가며 열기로 협의하였다. 이 종교 이벤트가 오늘날 중원제로 변천하였다.

금년의 '지룽 중원제(鷄籠中元祭)'는 세(謝) 가족이 주최하며, 8월 7일(음력 7월 1일)부터 한 달 동안 각종 민속 이벤트가 시작된다. 예술 전(藝陣) 공연과 전토우(陣頭) 행렬, 강에 등불 띄우기 등의 종교의식이 포함되고 타이완 전국의 세 성 예술가들과 결합한 작품 특별전시도 열린다. 또한 지룽 시민 광장 주변에 소원 연못과 기복 정자를 설치하여 관광객들이 소원을 빌 수 있게 한다. 충일로(忠一路) 해양 광장 앞에는 매 30분마다 분수 쇼가 열리며 이벤트 내용이 풍부하므로 구경할만 하다.



이벤트 기간 : 2013/8/7~2013/9/5
장소 : 지룽시 안러구 러일로 76항 37호(지룽시구 라오다공 사원)
基隆市安樂區樂一路76巷37號(基隆市區老公廟)
전화 : +886 2 2422-4170 내선 367
교통 : 기차를 타고 지룽 기차역에서 하차
홈페이지 : tour.klcc.gov.tw

한국 · 타이완 관광교류회의 지방관광 추진 및 상호 방문자 수 100만 달성을 향하여

2012년, 한국과 타이완 상호 방문자 수는 18.86%가 성장한 79만 1,818명에 달하고 있으며 이는 최근 10년간 최고의 성장률을 기록하였다. 110명의 한,타이완의 관광업계 인사들은 양국 관광 교류를 위해 올해 5월 28일, 한국의 광주광역시 김대중컨벤션센터에서 ‘제28차 한국 · 타이완 관광교류회의’를 개최하였다. 이 회의를 계기로 향후 쌍방 방문자 수가 다시 한번 최고치에 이를 것으로 기대하고 있다.

‘한국 · 타이완 관광교류회의’는 쌍방의 민간 관광조직인 타이완관광협회(TVA)와 한국여행업협회(KATA)가 1974년부터 한국과 타이완을 번갈아 개최해오고 있으며 쌍방 업자교류와 관광 관련 협의 등을 위한 중요 채널의 역할을 해오고 있다. 이번 한국대표단에서는 한국문화체육관광부 관광산업국 박민권 관광레저 기획관을 비롯한 한국여행업협회 양무승 회장, 한국관광공사, 교육여행협회, 지방자치단체, 여행업계 대표 등 70명에 달하는 인사들이 참석하였으며 타이완 측 인사로는 교통부 관광국 세웨이쥘(謝謂君) 국장을 비롯한 타이완관광협회, 마오리현(苗栗縣) 정부, 국제교육여행연맹, 핑둥현(屏東縣)관광협회, 여행사, 호텔 등 관광 관련 인사 40명이 참석하였다.

타이완 교통부 관광국은 회의에서 최근 한국에서의 홍보전략 내용과 그에 따른 성과를 보고하였다. 그간 타이완 교통부 관광국은 한국 연예인 조정석을 홍보대사로 위촉하여 한국에서 타이완의 인지도 높였으며 각종 한국어 사이트, 모바일 앱, 블로그 등 SNS 힘을 이용, 적극적인 홍보를 펼쳤다. 이 밖에도 민간단체와 협력하여 깊이있는 체험관광을 기획, 추진하였으며 타이완 지방정부와 협력하여 ‘10대 관광 도시’, ‘타이완 관광이벤트 일정’ 등 신상품 개발에 노력하였다. 아울러 많은 자유여행객과 배낭 여행자들이 방문할 수 있도록 전문 관광지 투어셔틀버스인

‘타이완하오싱’ 관광버스를 타이완 고속철, 기차, 비행기 등 대중교통과 연계시키는 한편 그에 따른 노선을 정비하는 등 관광객에게 더욱 많은 선택과 자유로운 여행을 계획할 수 있도록 유도하고 있다.

회의 중, 여행업계의 관심사인 패키지 관광과 관련하여 관광지역 개발, 깊이있는 지역탐방, 한국, 타이완 지역관광 개선점 등 쌍방 관광객 맞이와 in/outbound 시장에 대한 보다 실질적인 의제들을 논의하였다. 이 밖에도 젊은 관광객 유도와 양국 청소년 교류 촉진을 위해 교육여행, 청년여행 등 젊은 층의 교류현황과 추진방안 등을 주요 현안으로 정하고 주제발표와 토론을 펼쳤다.

타이완 교통부 관광국 세웨이쥘 국장은 회의에서 한국시장은 관광국과 타이완 업자들이 매우 중요하게 생각하는 지역이라고 밝혔다. 관광국은 이번 회의에 앞서 모두투어와 대규모 관광객 유치계획을 체결하고 한국시장 개발에 대한 확고한 신념을 보이고 있으며 관련하여 쌍방 간 정부, 업자, 민간이 긴밀하게 협력하여 타이완 관광상품 개발을 추진하는 등 관광객 유치에 박차를 가하고 있다.

마지막으로 내년 타이완의 마오리현 주관의 한국 · 타이완 관광교류회의 개최를 결의를 끝으로 3일 간의 대단원의 막을 내렸다.



{ over the rainbow }

-이란청핀서점

宜蘭誠品書店



여행작가 양소희 (梁昭嫻)

〈타이완 홀릭〉, 〈오!타이완〉, 〈타이베이에 반하다〉, 〈부산에 반하다〉를 출판했으며 현재 〈인조이타이완〉을 집필 중이다. 여행 전문작가로 강의, 여행TV프로그램 코디, 라디오, 잡지 등 여행관련 활동을 하고 있으며 부산관광공사 자문위원으로 활동 중이다.

Blog: blog.naver.com/taiwan_



한국기자들을 인솔해서 타이완관광국 초청 타이완 여행을 온 적이 있었는데 그 때 타이완에서 준비한 여행 일정에 서점이 있었다. 관광 코스에 서점이 있어서 정말 의아 했다. 우리에게 소개한 곳은 타이베이에 있는 청핀 서점(誠品書店)이었다. 처음으로 온 타이완 거리는 허수룩해서 만만하게 보았는데 서점에 들어서서 서점의 규모와 최신 시설에 놀라 타이완 사람들을 다시 보는 기회가 되었다. 또한 시민들의 요청으로 서점이 24시간 영업하고 있었다. 늦은 시간에 찾아 갔는데도 많은 사람들이 책에 열중하는 모습에 감동을 받았다. 맛난 음식을 먹는 듯 책 읽기에 심취한 사람들을 보면서 타이완 사람들이 얼마나 책을 사랑하는지 느낄 수 있었다. 서점 직원들은 책을 읽는 사람들에게 눈치도 주지도 않았고 오히려 방해할까 봐 조심스레 움직이며 일을 하고 있었다.

그 후 타이완에 살면서 내가 부러웠던 것은 오래된 고서점은 물론 시인들이 정기적으로 발표회를 갖는 작은 규모의 서점 등 제대로 된 재미있는 서점이 곳곳에 많다는 것이었다. 우리도 책을 사랑하는 깊이가 이들과 같기를 바라면서 이란 청핀서점(宜蘭誠品書店)을 소개해 볼까 한다.



이란은 타이베이에서 떨어진 지방의 작은 소도시이다. 내가 이란 지역을 찾았을 때는 한참 여름이 시작될 때라서 구경도 좋고 여행도 좋지만 더위에 떨어 다녔다. 그러다가 어디 시원한데 없나 궁리하다가 역시 한국 같으면 은행이 최고인데 그 다음으로 백화점……. 생각이 여기에 미치자 얼른 신월광장(新月廣場 LUNA PLAZA) 백화점에 뛰어 들어 간 것이다. 맨 위층에서 차 한 잔을 마시고 슬슬 구경을 다니는데 서점이 눈에 띄었다.

뜻밖에도 내가 이란지역을 다니면서 느낀 이란의 이미지가 서점에 고스라니 담겨 있는 것이 아닌가. 내가 잘못 본 것은 아닌가? 정말 의아했다. 지역의 공공시설 도서관도 아니고 책을 파는 서점이 어떻게 그럴 수 있을까? 나는 궁금해서 직원에게 이 서점이 어떤 취지로 만들어졌는지 물어 보았다. 그 직원은 자세한 내용을 정리해서 메일로 보내 주었다. 내용을 살펴보니 이란 청핀 서점은 내가 받은 느낌 그대로 이란을 고스라니 안고 있는 작은 이란이었다. 서점을 만들 때부터 이란의 문화와 생활을 사랑하는 지역 건축가 황성원(黃聲遠)에게 의뢰해서 시작되었다. 그는 이란의 특징을 살린 소재와 이란의 자연풍경을 이 서점에 재현했다. 붉은 벽돌을 쌓아 이란성을 표현하고 이 서점에 들어오면 이란의 숲에 온 듯한 느낌을 주기 위해 초록색 4가지의 톤으로 표현했다. 가장 놀라운 것은 인테리어뿐이 아니라 이란의 인물, 풍토, 역사와 관련된 서적코너를 마련해 독자들이 이 책들을 통해 이란지역의 역사와 문화를 더 잘 알 수 있도록 노력하고 있다는 점이었다.

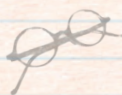


밖의 더위를 가늠치 못하게 하는 시원함, 아늑함, 편안함이 이란 청핀서점에 있었다. 서점 어디에 앉아도 편안하게 책을 볼 수 있도록 배려되어 있었다. 나도 이 지역 사람인 것처럼 밖의 풍경을 내다 볼 수 있는 큰 창 앞에 앉아 책을 보았다. 거기에 ‘over the rainbow’ 음악까지 흘러나오고……. 나는 여행 중이었지만 저 무지개 너머 있는 꿈을 파는 멋진 서점이 있는 이란(宜蘭)지역으로 이사와 살고 싶었다. 책을 읽는 사람이 많다는 것은 희망이 있는 곳이기 때문이다.

주소 : 이란시 민첸로 2단 38항 6호 3층
(宜蘭市民權路二段38巷6號3樓)
란청 신월광장/Luna Plaza 내 (蘭城新月廣場內)

전화 : +886 3 936-2770

영업시간 : 일요일-목요일 11:00-22:00, 금,토요일 11:00-22:30



타이완

로맨틱 여행

Romantic



타이완의 로맨틱 여행 코스에서 사랑에 빠지다

로맨틱한 타이완의 여름 여행에 흠뻑 빠져보자. 특히 8월에 맞이하는 견우와 직녀의 사랑 이야기를 간직한 칠석(七夕)은 중국의 발렌타인이라 불리는데 곳곳에 낭만적인 분위기가 넘치는 타이완은 연인들이 여행하기가 좋은 곳이다. 이번에는 여행객들에게 도심과 시외 등지에 자리한 로맨틱 여행코스 및 인기 드라마 촬영지 등을 소개함으로써 타이완의 낭만적인 매력을 느끼게 하고자 한다.

형형색색의 공원에서 로맨틱 여행의 향연



도심 속의 낭만이 넘치는 동화 같은 데이트 코스를 소개 하고자 한다. 도심 레저 공원이나 문화향의 공원을 거니거나 부근에 자리한 아기자기한 상점들에서 쇼핑 또는 커피숍이나 작은 술집에서 낭만과 여유를 즐겨보자. 타이페이에서는 아침부터 밤 늦게까지 로맨틱한 느낌으로 여행객들에게 다가온다.

도심의 공원에는 넓은 녹지와 형형색색의 꽃들이 수놓여져 있다. 그리고 다양한 레저 시설들이 곳곳에 배치되어 있어 지친 몸과 마음을 풀 수 있고 연인들은 함께 공원을 거닐면서 사랑을 속삭이며 낭만과 사랑의 정취에 흠뻑 젖어 들 수 있는 곳이다.

타이페이 지하철 웬산역 바로 옆에 위치한 '타이페이 화보공원'은 2010년 화훼박람회 장소로서 박람회 폐막 후에는 시민들이 산책하면서 꽃감상을 즐길 수 있는 화훼공원이 되었다. 공원안에는 전시 및 이벤트 장소인 '정연관(爭艷館)', 창의 상점과 특생 레스토랑이 한 곳에서 모여든 'MAJI MAJI 마켓(集食行樂 MAJI MAJI 商城)', '원주민 풍미관(原住民風味館)' 등 테마관들이 자리잡고 있어서 예술과 문화를 한데 엮어 체험할 수 있어 데이트하기 안성맞춤인 곳이다.

타이중의 '타이완 국립미술관 녹색공원대로'는 매우 빼어난 경관을 자랑하는 공원대로로 길이는 1.7km에 이른다. 이 대로는 세 구역으로 나뉘는데 과학 박물관 바로 앞에 자리하고 있는 반 고흐 예술 광장과 타이중시 건립 100주년 기념비를 시작으로, 타이중 시민들이 산보하거나 잔디에 앉아 음악공연을 감상할 수 있는



시민광장이 이어지다. 공원대로가 끝나는 지역에 위치한 미술관 조각공원에서는 타이완의 유명 조각가들의 작품들이 곳곳에 전시되어 있다. 이 공원 대로를 중심으로 양쪽에는 이국적인 레스토랑이 즐비하고 타이중의 유명 관광지인 과학박물관과 국립미술관이 인접하고 있어 연인들의 하루 데이트코스로 매우 좋은 곳이다.

가오슝의 '메트로 파크'는 면적은 35헥타르에 이르며 도심에서 찾아보기 쉽지 않은 드넓은 초원과 푸른 수목으로 뒤 덮여 있다. 아름다운 공원 안에 생태호수, 생태전 시설, 아담한 도서관 등이 이 공원 안에 위치해 있다. 공원 안의 중앙 광장에는 특별하게 설계된 '금계해시계(金雞日晷)'가 이 공원의 랜드마크로 여행객들을 맞이하고 있다.



타이페이 화보공원 (花博公園; 엑스포 공원)

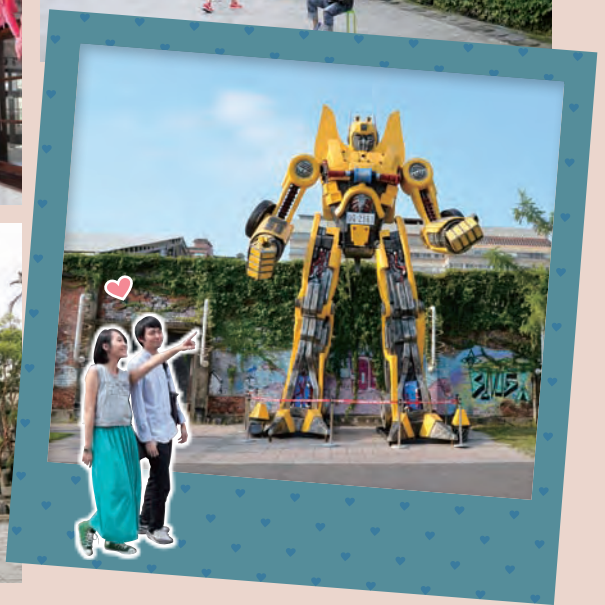
- 위치 :
1. 타이페이시 중산구 위먼제 1호 (웬산 공원 구역) 台北市中山區玉門街1號, 圓山園區
 2. 타이페이시 중산구 신성베이로 3단 105호 (신성 공원 구역) 台北市中山區新生北路3段105號, 新生園區
 3. 타이페이시 중산베이로 3단 동쪽 방면, 타이페이시립 미술관 남쪽 (미술관 공원 구역) 台北市中山北路三段東側, 臺北市立美術館南側, 美術館園區

타이완 국립미술관 녹색공원대로 (國美館綠園道)

위치 : 타이중시 북구 잉차이로 일대 (台中市北區英才路一帶)

메트로 파크 (都會公園)

위치 : 가오슝시 난조구 더민로 24호 (高雄市楠梓區德民路24號)



타이페이 화산 1914 문화창의 산업단지
 (台北華山1914文化創意產業園區)
 주소 : 타이페이 중정구 뱌더로 1 단 1 호
 (台北市中正區八德路一段 1 號)
 전화 : + 886 2 2358-1914
 홈페이지 : www.huashan1914.com
 개방 시간 : 10:00-21:00

송산 문화창의 단지 (松山文創園區)
 주소 : 타이페이시 신의구 광후남로 133 호
 (台北市信義區光復南路 133 號)
 전화 : + 886 2 2765-1388
 홈페이지 : www.songshanculturalpark.org
 개방 시간 : 09:00-18:00

보얼 예술 특구 (駁二藝術特區)
 주소 : 까오슝시 연정구 다용로 1 호
 (高雄市鹽埕區大勇路 1 號)
 전화 : + 886 7 521-4899
 홈페이지 : pier-2.khcc.gov.tw
 개방 시간 : 월 ~ 목 10:00-18:00
 금 ~ 일 10:00-20:00

창의적인 예술 문화공원과의 데이트

타이완의 문화 예술 단지에 가면 가벼운 발걸음으로 산보를 즐기며 오래된 고적과 아름다운 건물들을 관람할 수 있다. 동시에 타이완의 문화 예술의 창의성을 충분히 느낄 수 있는 문화 예술 데이터야말로 연인들에게 정말 꼭 추천하고 싶은 여정이다. '타이페이 화산 1914 문화창의 산업단지'는 예전에는 '타이페이 양조장'으로 사용되던 지역이었는데 지금은 음악과 영화 그리고 예술 등을 공연하고 관람할 수 있는 곳으로 탈바꿈하였다. 이 지역은 오래된 건물들이 현대 예술과 어우러져 과거와 현재의 정취를 느낄 수 있게 해준다. 워딩 촬영지로도 매우 인기가 있으며 문화 예술 활동이나 사진 촬영 혹은 고전적인 것을 좋아하는 연인들에게 딱 맞는 데이트 공간이다.

'송산문화창의단지'는 역시 타이페이에 위치해 있으며 이곳은 예전에 '송산 담배 공장'이었다. 2001년 타이완 시정부는 이곳을 시립 고적으로 지정하였고 종합 문화, 예술, 관광 및 휴식을 위한 공간으로 변모시켰다. 공원 안에 위치한 옛 향기가 물씬 풍기는 바로크 화원은

항상 연인들의 사진 촬영지로 매우 붐빈다. 예전 양조장 일 때의 옛 건축물들은 현재 각종 문화 예술 전시관으로 모습을 바꾸었다. 오래된 건물들을 감상할 수 있고 화원에서 여유로운 산책과 각종 문화 예술 전시회를 볼 수 있어 많은 이들에게 사랑 받는 문화예술명소이다.

'보얼예술특구'는 까오슝에 위치해있으며 원래는 까오슝항구 부두 근처에 있는 창고였는데 2001년에 이곳을 독특한 문화 예술 지역으로 개발을 시작하였다. 지금은 예술가와 그 학생들에게 창조 예술품들을 발표할 수 있는 환경을 제공해 주고 있으며 동시에 각종 문화예술 활동을 열고 있다. 예전에 물건을 운송하던 시링(西臨)항구의 철도는 현재 자전거 도로로 탈바꿈하여 자전거나 도보를 이용하여 시링 항구의 바다풍경을 한껏 느낄 수 있게 하였다. 그리고 공공 장소에는 문화예술의 정취를 한눈에 느낄 수 있게 곳곳에 문화 예술품들을 배치함으로써 어떤 스팟에서 사진을 찍더라도 아름다운 특구 환경을 한 폭의 수채화처럼 담아 낼 수 있다.



온화하고 아담한 상점에서 보물 찾기

연인들끼리 쇼핑을 하며 서로의 공통점을 나누기 좋은 아담한 상점들을 소개하고자 한다. 타이페이의 작은 골목 골목에는 아주 향긋한 상점들이 여러분들의 손길을 손꼽아 기다리고 있다. 항상 사람들로 북적거리는 동취(東區)의 뒷골목에는 'VVG Something' 과 'VVG Chiffon' 이라는 두 개의 독특한 상점이 자리하고 있다. 'VVG Something' 은 미국의 유명사이트 Flavorwire.com 에서 전세계에서 가장 아름다운 서점 중의 하나로 뽑혔다. 중세시대의 정취가 물씬 풍기는 이곳은 책만 파는 것이 아니라 국내외의 귀엽고 아주 특별한 잡화들도 함께 팔고 있다. 이 서점의 앞쪽에 위치한 'VVG Chiffon' 은 프랑스 스타일 상점 안에 재봉과 관련된 상품들을 전시하고 판매하고 있다. 상점 안 쪽에는 작은 베이커리 룸이 있는데 이곳에서는 아주 달콤하고 부드러운 쉬폰 케이크를 만들어 판매 하고 있다. 그리고 충효동로 4단 205 항 부근에는 타이완 수공예 작가들이 직접 설계하고 판매하는 작은 상점들이 자리하고 있다. 그 중 'FIGURE21 수공예방' 은 고전적인 스타일의 가족 공예 상점이다. 상점 안에는 공예방에서 직접 만든 가족 수공예품들이 고객들의 선택을 기다리고 있으며 고객이 원하는 대로 제작하여 판매도 하고 있다.



예술 문화의 풍경이 고스란히 녹아있는 타이페이시 중산구의 골목 골목에도 아기자기한 상점들이 위치해있다. 초봉제(赤峰街)에 위치한 'Booday' 는 티셔츠, 범포로 만든 가방 천연염색 옷 그리고 종이로 만든 물건들 등 상점에서 직접 만든 생활용품을 판매하고 테마를 정해 작품을 전시한다. 따라서 문화 예술에 관심이 많은 젊은이들이 많이 찾는 상점이다. 그리고 일본 스타일의 풍경이 물씬 풍기는 린선베이로 골목 안에도 '온사(溫事)' 라는 아담하고 향긋한 작은 잡화점이 자리하고 있다. 오래된 건물을 새롭게 손보고 2층으로 된 잡화상점을 오픈하였는데 1층에는 타이완 유명 작가들의 잡화 작품과 골동품 민속품 그리고 귀여운 식기류 등을 판매하고 있다. 2층에는 전시 공간을 열어 상점에서 추천하는 상품들이 담고 있는 이야기들을 소개함으로써 특별하게 기억되도록 하고 있다.



VVG Something

주소 : 타이페이시 따인구 충효동로 4단 181 항 40 농 13 호
(台北市大安區忠孝東路四段 181巷 40弄 13號)
전화 : +886 2 2773-1358
홈페이지 : vvgwg.blogspot.tw
영업 시간 : 일 ~ 목요일 12:00-21:00, 금, 토 12:00-11:00

VVG Chiffon

주소 : 타이페이시 따인구 충효동로 4단 181 항 40 농 18 호
(台北市大安區忠孝東路四段 181巷 40弄 18號)
전화 : +886 2 2751-5313
홈페이지 : vvgwg.blogspot.tw
영업 시간 : 12:00-21:00

FIGURE21 수공예방

주소 : 타이페이시 따인구 충효동로 4단 205 항 29 농 1-6 호
(台北市大安區忠孝東路四段 205巷 29弄 1之6號)
전화 : +886 2 8771-4498
영업 시간 : 화 ~ 토 13:30-21:30, 일요일 13:30-18:00

Booday

주소 : 타이페이시 다룽구 난징시로 25 항 18 지 1 호
(台北市大同區南京西路 25巷 18之1號)
전화 : +886 2 2652-5552
홈페이지 : www.mogu.com.tw
영업 시간 : 12:00-21:00

온사(溫事)

주소 : 타이페이시 종신구 종선베이로 1 단 33 항 6 호
(台北市中山區中山北路一段 33巷 6號)
전화 : +886 2 2521-6917
홈페이지 : www.studioss.com
영업 시간 : 화 ~ 토 12:00-19:00

커피 한잔의 여유를 아는 품격 있는 타이완

타이페이시 푸진제에는 수많은 나무들이 아름답게 배치되어 있는데 이 길은 매우 편안하고 이국적 정취를 내뿜고 있으며 특색 있는 커피숍들이 하나 둘 자리하고 있다. 요리를 하는 ‘일광대도푸진주방’은 넓고 편안한 공간 배치가 일품이며 예술품 전시 공간으로도 활용하고 있다. 음식과 음료는 모두 유기농 재료로 만들어 고객들이 건강까지 고려하고 있다. 다른 한편에 위치한 하얀색 ‘Cafe showroom’ 커피숍은 예전에 큐레이터였던 두 명의 여성들이 같이 운영하고 있는데 전시도 할 수 있고 커피도 마실 수 있는 곳이다. 북 유럽풍의 가구들과 현대 예술품들로 인테리어를 한 매우 특색 있는 이 커피숍에 들어 왔을 때 마치 아트 갤러리에 온듯한 착각을 불러 일으키게 한다. 커피숍 내부 뒷 쪽 공간에는 작은 전시실도 마련하여 타이완 젊은 예술가들의 작품을 전시 하곤 한다.

푸진제에서 멀지 않은 젠강로에는 미국 스타일의 ‘Cafe Junkies’ 커피숍이 위치하고 있다. 사장님이 직접 수집하는 골동품들을 전시하고 있으며 현대적인 스타일로 인테리어를 하였다. 옛 뉴욕풍경을 고스란히 담아 놓듯한 이곳은 수많은 종류의 베이글과 직접 담근 잼들이 유명하다. 아메리카노 한잔과 베이글로 안락한 오후를 이곳에서 즐길 수 있는 곳이다. 타이페이시 강청릉제 부근에는 많은 학생들로 항상 붐비는데 이곳에도 운치있는 커피숍들이 위치하고 있다. 그 중 칭텐제에 위치한 ‘Ecole Cafe’는 두 명의 디자이너가 오픈한 커피숍이다. 계단을 올라가면 원목으로 짠 테라스가 있고 유럽 스타일의 문화 예술 풍경이 가득하다. 독일 바우하우스 스타일의 설계와 차가운 모던 스타일의 커피숍 내부 인테리어가 매우 특징이며 실내 인테리어에 관심이 많은 사람들이 이곳을 자주 찾아 커피를 즐기곤 한다.



일광대도푸진주방 (日光大道富錦廚房)

주소 : 타이페이시 송산구 푸진제 421 호
(台北市松山區富錦街 421 號)
전화 : +886 2 2767-6211
영업 시간 : 08:00-22:00

Cafe showroom

주소 : 타이페이시 송산구 푸진제 462 호
(台北市松山區富錦街 462 號)
전화 : +886 2 2760-1155
홈페이지 : www.cafeshowroom.com
영업 시간 : 월 ~ 목 11:00-21:00
금 ~ 일 11:00-23:00

Cafe Junkies

주소 : 타이페이시 송산구 젠강로 9 호
(台北市松山區健康路 9 號)
전화 : +886 2 2717-4747
영업 시간 : 월 ~ 목 07:30-20:00, 금요일 07:30-21:00,
토, 일 08:30-21:00

Ecole Cafe

주소 : 타이페이시 따안구 칭텐제 1 항 6 호
(台北市大安區青田街 1 巷 6 號)
전화 : +886 2 2322-2725
홈페이지 : ecole-cafe.blogspot.tw
영업 시간 : 월 ~ 목 09:00-22:00, 금 ~ 토 09:00-23:00,
일요일 11:00-22:00





충만한 FEEL 로맨틱한 NIGHT



타이완의 도심의 밤은 매우 빼어난 로맨틱한 정취로 여행객들과 연인들로 하여금 타이완 도시의 밤에 빠져들 수 밖에 없게 만든다. 타이페이 내후에 위치한 미라마 엔터테인먼트 파크에는 100미터의 관람차가 설치되어 연인들이 사랑을 속삭이기에 손색이 없는 곳이며 일본에 위치한 동경 오다이바 관람차와 비슷하다. 관람차는 밤에는 오색등불로 치장을 하고 형형색색 불을 밝히고 있어 타이페이의 야경 중 보물 같은 랜드마크이다. 그리고 몽환적인 회전목마가 있어 아름다운 선율에 맞춰 타이페이의 로맨틱하고 아름다운 밤을 만끽 할 수 있다.

타이페이시 쇼핑천국의 대명사 신의구는 타이페이의 최고의 유행을 자랑하는 지역이다. 활동적이고 매력 넘치는 타이완의 밤 문화를 느낄 수 있는 곳이기도 하다. 유니한큐 백화점의 제일 높은 층 옥상에 있는 음악회장은 매주 해질 무렵에 무료로 음악 공연이 펼쳐진다. 공연을 하는 사람들은 주로 타이완의 젊고 창의적인 가수들이다. 커피 한잔을 들고 광장의 의자에 앉아 음악을 들으며 타이완의 낭만적인 밤을 즐겨보자.



유니 한큐백화점 라운지 음악회장

(統一阪急頂樓音樂花房)

위치 : 타이페이시 신의구 충효동로 5 단 8 호 2 층
(台北市信義區忠孝東路五段 8 號 2 樓廣場)

재즈를 좋아하는 여행객들은 'BROWN SUGAR' 에 가서 타이완의 낭만적인 밤을 재즈와 함께 젖어 들 수 있다. 이곳은 세계적으로 유명한 가수들과 음악가들을 초청하여 공연을 함으로 수준높은 공연을 감상 할 수 있으며 음악과 맛있는 음식 그리고 술이 한대 어우러져 타이완의 낭만적인 밤의 정취를 충분히 느낄 수 있다.

W HOTEL 꼭대기에 위치한 'Yen Bar' 는 로맨틱한 보리색, 정렬적인 빨강, 현대적인 금색이 어우러진 인테리어가 눈에 띄는 곳으로 연인들은 이곳에서 한잔의 칵테일로 사랑을 느낄 수 있다. 31 층에 자리한 'Yen Bar' 에서 창 밖을 내려다 보면 타이페이의 하늘 아래 펼쳐진 형형색색 조명들이 아름답게 비추는 신의산권을 한 눈에 담아 볼 수 있다.



BROWN SUGAR LIVE & 레스토랑

주소 : 타이페이시 신의구 송린로 101 호 (台北市信義區松仁路 101 號)

전화 : +886 2 8780-1110

홈페이지 : www.brownsugarlive.com

영업 시간 : 12:00- 새벽 02:00

W TAIPEI YEN BAR (W TAIPEI 紫艷酒吧)

주소 : 타이페이시 신의구 충효동로 5 단 10 호 31 층

(台北市信義區忠孝東路五段 10 號 31 樓)

전화 : +886 2 7703-8888

홈페이지 : www.wtaipei.com.tw

영업 시간 : 11:00- 새벽 01:00

경고 : 19세 미만의 미성년자에게는 판매를 금합니다.



미라마 엔터테인먼트 공원 (美麗華百樂園)

주소 : 타이페이시 중신구 징에 3 로 20 호

(台北市中山區敬業三路 20 號)

전화 : +886 2 2175-3456

홈페이지 : www.miramar.com.tw

영업 시간 : 11:00-23:00

Plan 2
연인과의
여유로운
강변 산책



단웨이 (淡水)
위치 : 신베이시 단웨이구, 신베이시 북서쪽 연해
(新北市淡水區, 新北市西北沿海)

매우 무더운 여름에 강이나 호수 그리고 바다의 시원함을 즐기고 싶다면 연인들에게 이 곳을 추천한다. 신베이시에 위치한 단웨이(淡水)는 역사 문화가 총망한 작은 항구도시이다. 여행객들은 지하철역에서 나와 해변을 따라 산책을 즐길 수 있으며 자전거를 빌려 자전거 여행도 가능하다. 강변 부근에는 오래된 건물들이 아름다운 풍경을 자아내고 특색 있는 커피숍들이 준비해있어 이곳에서 휴식을 취하며 한잔의 커피의 여유를 즐길 수도 있다. 뿐만 아니라 이곳에서 빠리(八里)와 따오청(大稻埕)에 다니는 페리를 타면 단웨이강의 아름다운 풍경을 한눈에 담아 볼 수 있다.



타이페이시 안에는 자전거를 타거나 산책도 하고 운동도 하기에 매우 적합한 많은 강변 공원 들이 있다. '따자강변공원'은 원래 구불구불 한 강 이었다. 하지만 치수 공사를 마친 현재는 곧게 뻗은 강으로 변신하였다. 이곳에는 한눈에 담을 수 없을 정도로 아주 드넓은 초원이 있으며 여행객들은 이곳에서 멀리 보이는 미라마 관광차의 형형색색의 불빛과 강변의 아름다운 정취를 맛 볼 수 있다. 공원 안에는 큰 분수가 있고 물이 위로 솟을 때 장관을 이루며 물소리 또한 경쾌하다.



따자 강변공원 (大佳河濱公園)
위치 : 타이페이시 중산구 지롱강 따즈교와 중산교 중간에 위치 (台北市中山區基隆河大直橋至中山橋)
따다오청 부두 (大稻埕碼頭)
위치 : 타이베이시 다룽구 민성리로 끝의 단웨이강기 부근 (台北市大同區民生西路底淡水河畔)

까오송시에 위치한 '아이허'는 밤에 화려하고 낭만적인 등불들이 아이허를 비춘다. 연인들은 '사랑의 배(愛之船)'를 타고 아이허를 유람을 하거나 강변을 산책할 수도 있고 '커피 문화예술 광장'에 가서 맛있는 커피와 먹거리와 아름다운 선율의 음악을 만날 수 있어 매우 로맨틱하다. 까오송시 서쪽에 위치한 '시즈완'은 산과 바다를 끼고 있으며 석양의 정취와 자연 암석의 어우러진 최고의 관광명소로 꼽힌다. 매일 '시즈완' 부근 도로의 가드레일 옆으로 수많은 여행객들이 시즈완의 석양을 눈에 담기 위해 가득하다. 석양에 하늘과 바다의 경계가 모호해지는 신비한 이곳의 풍경은 절대 잊을 수 없는 기억으로 여행객들의 마음을 사로 잡는다.



아이허 (愛河)
위치 : 까오송시 연청구 중정 4로 (高雄市鹽埕區中正四路)
시즈완 (西子灣)
위치 : 까오송시 구산구 련하이로 (高雄市鼓山區蓮海路)

Plan 3
드라마 명소와
낭만의 조화



드라마 명소를 따라 흡사 자신이 드라마 속의 주인공이 된 것처럼 연인과 함께 새로운 로맨스의 역사를 써보자. 한국 드라마 ‘온에어’는 타이완 북쪽 해안의 예류, 신베이시의 주펀, 중부의 일월담 등의 명소에서 촬영을 하였다. 그 중 ‘예류’는 북쪽해안에 위치해 있으며 지질과 기이한 암석들로 매우 유명한 곳이다. 이곳의 지질은 해식 활동과 풍화 작용 그리고 지각 운동 또한 매우 활발히 이루어지고 있다. ‘여왕머리’, ‘선녀신발’, ‘촛불바위’ 등 해식 활동의 일어난 기이한 바위들이 즐비하며 북쪽 해안을 여행 온 관광객들에게 기억에 남는 멋진 장면들을 선사한다.

‘주펀’은 산속에 위치한 작은 도시이다. 일제 통치시절의 오래된 건물들이 많이 있어 아주 새로운 감흥을 느낄 수 있으며 여행객은 지산제를 관광하며 주펀의 특색 먹거리들을 맛 볼 수 있다. 지산제를 걸어 수처로에 들어서면 많은 풍경 찾점이 여행객을 맞이해주는데 이중 한곳에 들어가서 차와 함께 주펀의 풍경을 음미 할 수 있다.

담수호 중 타이완에서 제일 높은 곳에 위치한 ‘일월담’은 안개가 자욱히 내릴때 몽환적인 분위기를 물씬 풍기는데 이런 정취와 사방이 녹색 산으로 둘러 쌓여 있어 그 아름다움은 이루

말할 수가 없다. 여행객은 요트, 도보, 자전거 등의 방식을 선택하여 여행 할 수 있고 일월담을 여행하기 위해서는 최소한 2시간 정도는 잡아야 한다. 부두에서 나룻배를 빌려 연인들은 이 나룻배 위에서 일월담의 아름다운 풍경에 젖어 들 수 있다.

한국과 타이완의 합작 드라마 ‘화려한 도전’은 타이베이시 ‘베이토우의 박물관’과 타이중시 ‘신사장원’ 등을 배경으로 촬영을 하였다. ‘베이토우 박물관’은 타이완에 현존하는 일본식 목조 건축물 중 그 규모가 다섯 손가락에 꼽히며 안쪽에 위치한 전통 일본식 정원은 이담하고 정교하며 여행객들도 여기서 차 한잔을 음미해 볼 수 있다.



타이중 따깅(大坑)풍경구에 위치한 ‘신사장원’은 매우 큰 규모의 녹색산림이 우거져있고 사계절 모두 편안하고 안락한 휴식을 선사한다. 이곳은 타이완에서도 매우 유명한 정원중의 하나이다. 정원 안쪽에 위치한 유럽풍의 건물들과 한대 어우러져 한 폭의 수채화를 보는 듯하다. 녹색 산림 속에서 근심걱정 다 떨쳐버리고 천국 같은 기분을 느껴보고 싶다면 이곳에 꼭 들리는 것을 추천한다.

예류 (野柳)

위치: 신베이시 왕리구 예류리 강동로 일대
(新北市萬里區野柳里港東路一帶)

주펀 (九份)

위치: 신베이시 레이핑구 수처로, 칭볌로, 지산제 일대
(新北市瑞芳區登崎路、輕便路、基山街等區域)

일월담 (日月潭)

위치: 난토우현 위츠항 일월촌 (南投縣魚池鄉日月村)

베이토우 박물관 (北投文物館)

주소: 타이베이시 베이토우구 요우아로 32 호
(台北市北投區幽雅路 32 號)

전화: +886 2 2891-2318

홈페이지: www.beitoumuseum.org.tw

영업 시간: 화 ~ 일 10:00-17:30 매주 월요일은 휴관

신사장원 (新社莊園)

주소: 타이중시 신시구 세종제 167-1 호
(台中市新社區協中街 167-1 號)

전화: +886 4 2582-5628

홈페이지: www.summit-resort.com

영업 시간: 월 ~ 금 09:00-18:00, 토 ~ 일 08:00~18:00



♡ 타이완의 아름다운 섬 포모사 (Formosa) ♡ 에 대해 알아보자



- ♡ 면적 : 36,000km²
- ♡ 인구 : 약 2,300만명
- ♡ 민족 : 한족 · 원주민 · 이주민
- ♡ 언어 : 중국어 · 대만어(민난어) ·客家어 · 각 원주민 언어
- ♡ 종교 : 불교 · 도교 · 기독교 · 천주교 · 회교
- ♡ 별칭 : 포모사(Formosa: 아름다운 섬의 의미), 바오따오(寶島: 보물섬의 의미)

♡ 시차 : 한국과 타이완은 1시간의 시차가 있으며 타이완이 한국 보다 1시간이 늦다. 예를 들어, 한국시간이 오전 9시일 때 타이완은 오전 8시가 된다.

♡ 기후 : 타이완은 사면이 바다로 둘러싸인 섬으로 아열대기후지역에 속한다. 기후는 따뜻하고 습기가 많다. 사계절 중 봄과 겨울은 기후변화가 비교적 심한 편이지만 여름과 가을에는 상대적으로 그 변화가 크지 않고 안정적이어서 여행하기에 가장 적합한 기후이다. 연평균 기온은 약 22℃이며 평균 최저기온은 12℃-17℃의 분포를 보여준다.

♡ 통화 : 뉴 타이완달러(New Taiwan Dollar/NT\$, 元/위엔)



타이완은 남북으로 길며 동서로 폭이 좁은 섬으로 아시아대륙의 동남부와 태평양서안 동아시아 호상 열도 사이에 위치하고 있으며 북쪽으로는 일본 · 오키나와섬 류큐 제도로 이어지며 남쪽으로는 필리핀 군도와 인접해 있다. 이러한 지리적 조건으로부터 타이완은 항공 노선이 사방으로 발달된 아시아 교통의 요충지가 되고 가장 여행하기 편한 관광지 중 하나가 되었다.



타이완은 비록 면적이 크지는 않지만 천연자원과 문화인류학적 면모가 매우 돋보인다. 천연자원의 측면에서 타이완은 끊임없는 지각운동으로 인하여 여러 종류의 변형된 지형 · 지세를 이루고 또한 북회귀선이 그 가운데로 통과하고 있어서 열대와 아열대 그리고 온대기후 등의 각종 천연적인 생태환경이 동시에 공존한다.



그리고 문화인류적인 면모의 측면에서 타이완은 민남, 객가, 이주민 그리고 원주민 등 각각 다른 민족 사회집단이 서로 융합되어 종교신앙, 건축, 언어, 생활습관 및 음식문화를 막론하고 다양한 방면에서 조화와 공생공영의 모습을 보여준다.



이 간

宜蘭



타이완의 동부에 위치하고 있는 이란은 타이베이로부터 동쪽으로 세시간여의 시간도 채 안되는 거리에 위치하고 있어 편리한 교통으로 타이완에서도 유명한 관광지로서 각광 받고 있는 곳이다.

이란은 웅장한 산림과 푸른 바다가 그리고 오직 이란만이 있는 독특한 관광지인 수아오(蘇澳) 냉천과, 자오시(礁溪) 온천 등 다양하고 풍부한 관광자원을 보유하고 있는 곳이다. '신선이 머무는 곳'이라 불리는 타이핑산 유원지(太平山森林遊樂區)를 비롯하여 채이펑호수(翠峰湖)와 우랴우경유원지(武荖坑風景區), 우펑치 풍경구역(五峰旗風景區), 동산강 친수공원(冬山河親水公園)과 함께 국립전통예술센터(國立傳統藝術中心)와 란양박물관(蘭陽博物館)도 이곳을 찾는 관광객에게 사랑받고 있다. 만약 현지 먹거리를 접하고 싶다면 풍부한 농산물 외에도 해산물로 유명한 난방아오(南方澳)와 우스항구(烏石港)에서 계절에 맞는 신선한 해산물을 즐길 수 있다.

이란은 산을 등으로 하고 앞으로는 바다가 펼쳐져 있어 많은 비를 동반하며 다습한 날씨와 함께 란양계곡의 풍부한 물줄기로 농작 치적의 장소이다. 따라서 풍부한 농산품과 농촌체험이 어우러져 이란만의 특유한 관광을 즐길 수 있으며 지역특색이 문신 나는 오뎅과 개성 있는 민박집등도 전원생활을 체험하려는 도시 관광객 등을 불러모으고 있다.

이란은 산을 등으로 하고 앞으로는 바다가 펼쳐져 있어 많은 비를 동반하며 다습한 날씨와 함께 란양계곡의 풍부한 물줄기로 농작 치적의 장소이다. 따라서 풍부한 농산품과 농촌체험이 어우러져 이란만의 특유한 관광을 즐길 수 있으며 지역특색이 문신 나는 오뎅과 개성 있는 민박집등도 전원생활을 체험하려는 도시 관광객 등을 불러모으고 있다.



“이란에 오신 것을 환영합니다.” 특별탐방 이란현 여행처 리창산(李長珊) 과장

“산, 바다, 천의 이 세 단어는 이란 현이 관광객에게 중점적으로 홍보하고 있는 키워드이자 주요 관광 자원입니다.” 리창산 과장은 이란은 타이완의 아름다운 절경 중 하나인 동북각에 위치하고 있으며 바다와 3면의 산으로 둘러져 있어 매우 풍부한 인문, 자연 자원을 소유하고 있다고 밝혔다.

여기서 ‘산’은 울창한 삼림으로 뒤덮인 고산의 경치와 아름다운 자연 산책로가 있는 타이핑산 삼림원 그리고 타이완 ‘신목’의 주요 서식지인 치란신목원을 지칭한다. ‘바다’는 101km에 달하는 해안선을 비롯하여 우스항에서의 서핑과 패러글라이딩 체험과 케이산따오 주변의 외해에서 펼쳐지는 아생 돌고래 감상 등 해양관광요소를 대표한다. 마지막으로 샘을 뜻하는 ‘천’은 타이완에서도 보기 드문 평지온천인 이란의 자오시향 온천과 수아오 천원 냉천 등을 지칭하는 단어로 사계절 내내 냉온천을 즐길 수 있는 조건을 갖추었다. 이와 함께 휴양농장, 관광공장, 야시장의 미식 등을 한국 관광객에게 소개하고 싶으며 아무쪼록 이번 보도를 통하여 한국인들이 이란을 이해하는데 조금이나마 도움이 되었음 한다고 밝혔다.

끝으로 리창산 과장은 한국 관광객들의 이란 방문을 진심으로 환영하며 부디 이 아름다운 이란에서 도심 속에서는 맛볼 수 없는 다양하고 특별한 전원생활 체험을 하기 바란다고 밝혔다.



이란현 여행처 리창산 과장(왼쪽)과 본지 황전욱 고문(오른쪽)

이란시

宜蘭市

이란시는 중요 고적들을 많이 보유하고 있는 곳으로 그 중 이란 기차역을 기점으로 하여 저우청동로(舊城東路), 저우청남로(舊城南路)를 거쳐 이란 강변의 초승달형인 지역은 고적들이 집중되어 있다. 이란현 정부는 이곳을 '란청신월(蘭城新月)' 특구로 명명하고 옛 주택들을 중심으로 교육과 관광이 어우러진 신개념 문예 공간으로 새로이 정비하였다.

교통 : 철도를 이용하여 이란역에서 하차



주공청 예술광장 九芎埕藝術廣場

이란 저우청(舊城; 구성) 남쪽에 위치하며 광장 내에는 '이란설치 기념관(宜蘭設治紀念館)'과 '문학관(文學館)'의 두 건축물로 조성되어 있다. 이란을 이해하기 위해서는 이 '이란설치 기념관' 방문을 적극 추천하는바이다. 이곳은 이란 역대 수장들이 관저로 사용하던 곳으로 역사적으로 중요한 가치를 지니고 있으며 이러한 이유로 이란 현 정부는 기념관으로 재정비하고 역사적 건축물로 재탄생시켰다.

관광객이 처음 이곳을 방문하면 고목으로 이루어진 우아한 정원에 사로잡히게 된다. 이란 타이핑산 최고의 회목을 이용해 일본식과 서양고전 건축양식이 어우러진 이 건물은 건축공법에도 상당한 연구 가치를 지니고 있다. 내부에는 이란 역사를 한눈에 이해할 수 있도록 청나라로부터 일제강점기와 세계 2차 대전을 거쳐 현재에 이르기까지 3 세기에 걸친 이란지역의 역사자료와 문물들이 전시되어 있다.



이란설치기념관 (宜蘭設治紀念館)

- 📍 이란시 저우청남로 리싱 3巷 3號 (宜蘭市舊城南路力行3巷3號)
- ☎ +886 3 932-6664
- 🕒 매주 화요일 ~ 일요일 9:00-17:00 (월요일, 매월 마지막 일 휴관)
- 💰 대인 30元, 우대 15元
- 🌐 memorial.ilccb.gov.tw

문학관(文學館)

- 📍 이란시 저우청남로 리싱 1巷 9號 (宜蘭縣宜蘭市舊城南路力行1巷9號)
- ☎ +886 3 935-2545
- 🕒 매주 화요일 ~ 일요일 10:00-12:00, 13:00-17:00. 월요일 휴관

문학관 역시 100년 역사의 건축물로 이란은 예로부터 많은 문학가를 배출하였으며 이러한 이유로 이 건축물을 문학관으로 재정비하고 현지 작가들의 작품을 전시하여 주민과 관광객이 현지 문학과 그 발전과정을 이해하고 감상할 수 있도록 하고 있다. 또한 문학관 내에는 카페가 설치되어 있어 간단한 음식과 음료를 제공하고 있다.





양스팡 기념임원 (수목원) 楊士芳紀念林園

이란 저우청 어왕(鄂王)단지 내에 위치하며 란양 제일의 거인(舉人) 양스팡(楊士芳)을 기념하기 위해 건립되었다. 원 내에는 울창한 수목과 각종 식물이 무성하며 그 사이로 산책길을 내어 도심 속에서 찾아보기 힘든 자연녹지로 조성되어 있다. 타이완의 저명한 건축가 황성원(黃聲遠) 씨가 전체적인 구상과 설계를 하였으며 건축물이 자연과 오묘한 조화를 이루고 있어 교사와 선의가 가득한 곳이라 할 수 있겠다. 원 내 1층 전시관에서는 당대 예술을 모아 전시하고 있으며 2층에는 현지 공예가와 함께 체험학습이 시행되고 있는 작업실이 있다.



양스팡기념임원 (楊士芳紀念林園)
 ㉔ 이란현 이란시 저우청시로 66 호
 (宜蘭縣宜蘭市舊城西路 66 號)
 ☎ +886 3 931-4488
 ㉕ 매주 화요일 ~ 일요일 09:00-12:00,
 13:30-17:00. 매주 월요일 휴관

운당인문커피관 (芸堂人文咖啡館)
 ㉔ 이란현 이란시 저우청시로 66 호
 (宜蘭縣宜蘭市舊城西路 66 號)
 ☎ +886 3 936-2848
 ㉕ 11:30-14:00 *18:00-21:00



이 외에도 원 내에는 계수나무 향 내음이 가득함 속에서 식사와 커피를 즐길 수 있는 '운당인문커피관(芸堂人文咖啡館)'이 자리하고 있다. 대량의 침향목, 들 등 천연 건축자재를 사용한 이 건축물은 높은 천장과 대형 유리창으로 밝고 아늑한 느낌이 들 뿐 아니라 창 밖을 통해 푸르게 펼쳐진 자연경관을 만끽할 수 있도록 설계되어 있어 조용하고 안정된 분위기를 애용하는 많은 문학과 예술인사들이 즐겨 찾는 곳이기도 하다. 관 내에는 메뉴를 고정하지 않고 해당 절기와 당일 구매 음식재료를 고려하여 자율적으로 메뉴를 정하도록 하고 있으며 조리과정에서 될 수 있으면 원재료의 맛을 살리도록 맛과 향, 구성에서 풍부하고 고급화를 꾀하고 있다.

이 밖에 양스팡기념임원은 많은 전통공예 장인들이 거쳐 하고 있는 어왕단지에 위치하고 있어 최근 '장인박물관(匠師博物館)' 건립계획을 추진 중이며 현재 단지 내 성황제(城隍街) 일대 상점의 정비 공사가 한창으로 이란의 공예가들과 하나가 되어 상점들의 외관과 내부에 미화 작업중이다. 장래 이곳은 박물관의 일부로 거듭날 예정이어서 관광객들에게 더 많은 볼거리 제공은 물론 현지 장사의 장인문화를 느끼게 해 줄 것이다.

지미광장 幾米廣場

타이완 유명 일러스트 화화작가인 지미(幾米)는 국민작가로 그의 창작작품들은 타이완인들에게 많은 사랑을 받고 있다. 현재 지미의 작품들은 세계 각국의 언어로 번역되어 출판되며 세계 각국에 많은 팬을 확보하고 있다. 이란현 정부는 특별히 지미의 창작팀과 협력하여 이란역 부근에 타이완 유일의 지미를 주제로 한 광장을 조성하고 《별이 빛나는 밤》, 《지하철》과 《오른쪽으로 가는 남자, 왼쪽으로 가는 여자》 등 작품에서 엄선한 도안을 이용하여 회화, 부각 그리고 입체감을 표현할 수 있는 각종 방법을 이용하여 마치 책 속 장면에 있는 듯한 느낌으로 꾸며 놓았다. 올해 여름 개막을 앞 두고 있는 지미광장은 이란을 대표하는 또 하나 관광명소로 주목 받을 것으로 기대되고 있다.

위치 : 이란기차역 남쪽 광장





이란 항커우 옛 창고 宜蘭行口老倉庫

이란기지역 부근의 ‘이란 항커우옛창고(宜蘭行口老倉庫)’는 기존 역의 옛 창고와 플랫폼으로 사용하던 곳으로 원 건축물 그대로의 보존을 원칙으로 전통가구, 전통 목 창틀, 커피, 종교서적 업자들이 들어서면서 책 냄새가 가득한 커피 공간이 형성되었다—저우슈궈이 인문커피관(舊書櫃人文咖啡館). 이곳에는 무려 천여 권의 영문화보 외에도 많은 국내외 도서들을 장서하고 있다.

저우슈궈이 인문커피관(舊書櫃人文咖啡館)

- ④ 이란현 이란시 이싱로 1단 280호
(宜蘭縣宜蘭市宜興路一段 280 號)
- ☎ +886 922-224810
- 🕒 14:00-22:00 (매주 화요일 휴관)



마이빠소 賣捌所

75년 역사를 지닌 일식 저택으로 현재는 젊은층을 겨냥한 커피, 식사 그리고 음악이 결합한 복합식 공간으로 변모하였다. 옛 향기 가득한 추억의 공간에서 음악, 책 그리고 맛깔스러운 음식이 제공되며 공연이 없는 날에는 따뜻하고 차분한 분위기를 즐기기 위해 찾는 관광객들이 모이기도 한다. 주말 오후에는 독립밴드 그룹들의 공연이 열리고 있어 추억이 가득한 공간에서 젊은이들의 음악을 접할 수 있다.



마이빠소(賣捌所)

- ④ 이란현 이란시 강러로 38호
(宜蘭縣宜蘭市康樂路 38 號)
- ☎ +886 3 935-2493
- 🕒 매주 일요일 ~ 목요일 12:00-22:00,
매주 금요일 ~ 토요일 12:00-23:00



뉘뉘땅삼림 丟丟嚙森林

14m 높이의 아홉그루 철제나무와 과일나무가 있는 빨간 벽돌집을 의미하는 커피점 ‘바이귀수홍관우(百果樹紅磚屋)’가 자리하는 이곳은 유명 건축가 황성원의 또 하나 작품이자 현지 특색을 표현한 이미지 건축물이다. 바이귀수홍관우는 평일에는 커피숍으로 주말 오전에는 부모가 들려주는 동화이야기 시간과 오후에는 아동극의 공연으로 가족이 함께 즐길 수 있는 다채로운 문예 행사가 이어지고 있다.

바이귀수 홍관우(百果樹紅磚屋)

- ④ 이란현 이란시 광푸로 13호(宜蘭縣宜蘭市光復路 13 號)
- ☎ +886 3 932-0840
- 🕒 매주 일요일 ~ 목요일 10:00-20:00,
매주 금요일 ~ 토요일 10:00-21:00 (월요일 휴관)



자오시 향

礁溪鄉



자오시는 타이완 동북부에 위치한 유명 온천지역으로 탄산수소나트륨 온천이다. 타이완에서는 보기 드문 평지온천에 속하며 무색 무취로 풍부한 칼슘, 철, 납 등 광물질을 함유하여 일명 미인탕으로 불리고 있다. 아울러 시내근교에는 많은 자연환경과 산책로가 조성되어 있어 자연과 쉽게 벗날 수 있는 곳이라 하겠다.

교통 : 자오시는 기차를 이용할 수 있으며 자오시역에서 하차하면 된다. 이 밖에도 자오시 관광과 관련하여 타이완하오싱(台灣好行) 관광버스의 자오시선(礁溪線) 버스의 이용도 추천하는 바이다. 자오시역 앞에서 대중교통을 이용하여 타원꺼우 온천공원, 우평치폭포, 메이린스판 산책로 등을 편리하게 관광할 수 있다.



타원꺼우온천공원 (湖園溝溫泉公園)
 ④ 이란현 자오시향 덕향로 99-1 호
 (宜蘭縣礁溪鄉德兩路 99 之 1 號)
 ④ +886 3 987-4882
 ④ 08:00-12:30, 13:00-24:00

자오시 온천 礁溪溫泉

자오시 온천은 오성급 호텔 온천시설로부터 대중이 저렴하게 즐길 수 있는 온천과 무료로 즐기는 족탕 온천까지 모두를 갖추고 있는 유명한 온천지역이다. 그중 '탕웨이꺼우 온천공원(湯圍溝溫泉公園)'은 저렴한 온천시설로 특히 야외에서 무료로 즐기는 족탕 온천은 관광하다 지친 몸과 발을 편안하게 해 주며 혹은 대중온천탕을 즐길 수도 있다. 이 밖에 온천 어가 있는 족탕 온천에서 발을 담그고 있노라면 각질들이 제거되어 부드럽고 매끈한 피부를 만들어 준다. '자오시 온천공원'은 무료 족탕 온천 제공 외에도 새로이 개장한 '썬린펑위(森林風呂)'내 대중 온천탕은 유명 설계사를 초빙하여 돌, 진흙을 이용하여 오색 회화로 조화시켜 설계하였으며 노천과 실내 온천을 자유로이 선택하여 즐길 수 있다. 온천을 즐긴 후 옆에 자리하고 있는 관광안내센터에서 자전거 대여하여 시내관광을 나서는 것도 좋은 선택일 것이다.

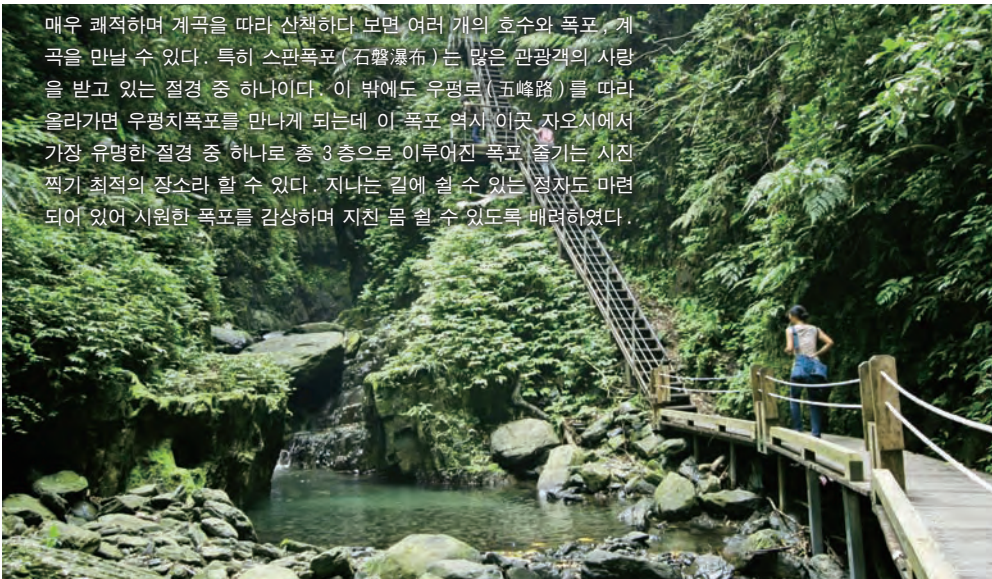
자오시 온천공원(礁溪溫泉公園-森林風呂)
 ④ 이란현 자오시향 공원로 70 함 60 호
 (宜蘭縣礁溪鄉公園路 70 巷 60 號)
 ④ +886 3 987-6416



린메이쓰판 산책로 林美石磬步道 우평치폭포 五峰旗瀑布

자오시에 도착하면 온천 외에도 건강을 위해 산책을 해 보는 것도 좋다. 린메이쓰판(林美石磬) 산책로는 자오시향 린메이촌(林美村)에 위치하며 계곡을 따라 순환식 설계로 상당히 평탄한 산책로이다. 넓이 3m, 길이 약 2km로 왕복 2시간이 소요된다. 긴 거리에도 산책하기에

매우 쾌적하며 계곡을 따라 산책하다 보면 여러 개의 호수와 폭포, 계곡을 만날 수 있다. 특히 스펀폭포(石磬瀑布)는 많은 관광객의 사랑을 받고 있는 절경 중 하나이다. 이 밖에도 우평로(五峰路)를 따라 올라가면 우평치폭포를 만나게 되는데 이 폭포 역시 이곳 자오시에서 가장 유명한 절경 중 하나로 총 3층으로 이루어진 폭포 줄기는 시진 찍기 최적의 장소라 할 수 있다. 지나는 길에 칠 수 있는 점자도 마련되어 있어 시원한 폭포를 감상하며 지친 몸 힐 수 있도록 배려하였다.





란양박물관 蘭陽博物館

란양박물관의 외형은 상당히 독특하여 마치 땅에서 솟아난 기하학적을 연상하게 한다. 전시장에서는 산, 평원, 바다를 주제로 이란지역을 소개하고 있으며 내부에는 관광객과 상호 정보교환이 가능하도록 쌍방향 소통 시스템으로 설계되어 있다. 그 뿐만 아니라 녹색 에너지와 환경보호 등의 주제로 환경의 중요성도 소개하고 있다. 란양박물관 외에도 란양박물관 옆에 자리 잡고 있는 '우스항관광안내센터(烏石港遊客中心)'는 외관이 마치 연안에 정박한 큰 배와 같아 찾는 이에게 매우 독특한 인상을 주고 있다.



란양박물관 (蘭陽博物館)
 ④ 이란현 토우칭진 청원로 3단 750 호
 (宜蘭縣頭城鎮青雲路三段 750 號)
 ⑥ +886 3 977-9700
 ⑨ 매주 목요일 ~ 화요일 09:00-17:00

토우청진 頭城鎮

토우청에는 최근 들어 건축 경관으로 유명한 란양박물관(蘭陽博物館)이 있다. 박물관 옆 우스항구(烏石港)에서는 갯 잡은 신선한 해산물을 즐길 수 있을 뿐만 아니라 서핑을 즐길 수 있는 최적의 장소이기도 하다. 그뿐만 아니라 야생돌고래 감상과 웨이산따오(龜山島)라는 섬에 올라가는 여정까지 모두 이곳 우스항구로부터 출발한다. 또한 박물관으로부터 해안선을 따라 북쪽으로 향하면 미웨완(蜜月灣) 등의 절경도 만나게 된다.

교통 :
 미웨완 : 기차를 이용하여 따시역에서 하차 / 란양박물관 : 토우청역(頭城站)에서 국광 고속버스(國光客運)로 갈아탄 후 우스항(烏石港) 정거장에서 하차.



웨이산따오 (龜山島; 거북이 섬) 와 야생 돌고래 감상

웨이산따오는 토우청진 동쪽 해상에 위치한 섬으로 이란의 중요 야생 돌고래 감상지역이다. 웨이산따오 부근 해역에는 대략 10여 종의 야생 고래가 자주 출몰하고 있으며 해면 위로 점프를 하거나 유람선과 솔래잡기를 하는 등 매우 흥미로운 경관을 연출한다. 웨이산따오 돌고래 감상의 최적기는 매년 5월에서 11월 사이로 돌고래관람 유람선 관련한 문의는 우스항구 관광안내센터에 문의하면 된다.

우스항구 관광안내센터(烏石港遊客中心)
 ④ 이란현 토우청진 강코우로 15-30 호
 (宜蘭縣頭城鎮港口路 15-30 號)
 ⑥ +886 3 978-9078
 ⑨ 08:30-17:30



미웨완 蜜月灣

미웨완의 위치는 토우청진 따시(大溪) 일대의 해변을 말한다. 해안 남북 양쪽으로 초암들이 분포되어 있으며 그 중간에 얇고 부드러운 모래시장이 펼쳐져 있다. 푸른 바다, 가늘고 부드러운 모래사장, 바로 이곳에서 비치발리볼과 모래 조각 등 익사이팅한 레저활동을 즐길 수 있다.

미웨완의 해안가는 지형의 기복이 심하여 평균 2~3m 높이의 파도가 일고 있어 서핑을 즐기기에 좋은 곳으로 뽑히고 있으며 타이완 북부에서 서핑을 즐길 수 있는 주요 장소이기도 하다.

다동향

大同鄉



다동향 지역에는 고산 산림자원이 풍부하며 대표적으로 '마카오 생태공원 (馬告生態公園)' 과 '타이핑산 (太平山)' 이 유명한 곳이다. 마카오 생태공원은 치란 (棲蘭), 명츠삼림공원 (明池森林公園) 과 선무원 (神木園; 신목원) 등으로 구성되어 있다.

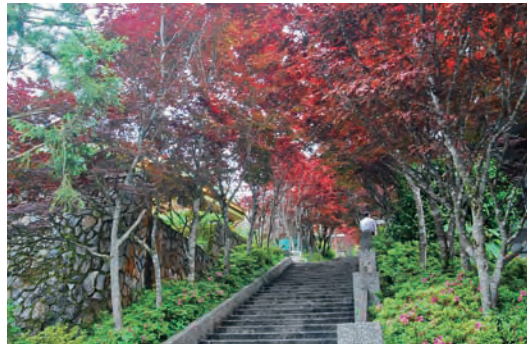
교통 :
미웨안 : 기차를 이용하여 파시역에서 하차 / 란양박물관 : 토우청역 (頭城站) 에서 국광 고속버스 (國光客運) 로 갈아탄 후 우스향 (烏石港) 정거장에서 하차.

선무원 神木園

선무원 (신목원)에는 62 그루의 400년 이상에서 수천 년에 이르는 홍회목과 타이완 편백나무가 심겨져 있어 일명 「신목의 고향」 이라 불리고 있다. 삼림 중 3km를 긴 코스와 짧은 코스로 나누어 개간하여 거목 산책로를 조성, 이곳을 방문한 사람들이 삼림 속에서 이들 거목과 함께 친숙해 질 수 있도록 해 놓았다. 최근 선무원은 삼림 관제구역으로 지정되어 매일 입산증을 신청하여 발급받은 자만 제한적으로 입산이 가능 하도록 규정해 놓고 있다.

타이핑 산삼림유원지 太平山森林遊樂區

치란은 해발고도가 비교적 낮은 곳에 위치하고 있어 많은 개화식물이 서식하는 곳이다. 화려함을 자랑하는 산벚꽃으로부터 두견화, 동백꽃, 일엽란 등 계절에 따라 각기 다른 꽃들이 개화하고 있다. 공원 내에는 아름답게 조성된 여러 갈래의 산책길이 있으며 매년 2월과 3월이 꽃구경의 최적기이다. 샤오타이산 산책길은 치란에서 삼림욕을 즐길 수 있는 최고의 장소로 손꼽히고 있으며 전장 2.1km의 산책로에는 돌조각들과 침향목들이 덮여 있으며 소요시간은 약 1시간 정도이다.



치란 삼림공원 棲蘭森林公園

치란은 해발고도가 비교적 낮은 곳에 위치하고 있어 많은 개화식물이 서식하는 곳이다. 화려함을 자랑하는 산벚꽃으로부터 두견화, 동백꽃, 일엽란 등 계절에 따라 각기 다른 꽃들이 개화하고 있다. 공원 내에는 아름답게 조성된 여러 갈래의 산책길이 있으며 매년 2월과 3월이 꽃구경의 최적기이다. 샤오타이산 산책길은 치란에서 삼림욕을 즐길 수 있는 최고의 장소로 손꼽히고 있으며 전장 2.1km의 산책로에는 돌조각들과 침향목들이 덮여 있으며 소요시간은 약 1시간 정도이다.



밍츠 삼림공원 明池森林公園

해발 1,200m의 밍츠는 고산에 위치하고 있는 호수이다. 밍츠는 매우 특이하게 타이완 최초의 원림 형태로 조성된 고산 호수이기도 하다. 자연 그대로의 모습을 유지하면서 한편으로는 인공 조경 되어 있어 마치 한 폭의 중국 전통 산수화를 숨겨 놓은 듯하다. 밍츠의 원시 생태는 상당히 풍부하고 삼림경관이 생기와 활력이 넘치며 조류, 나비류, 원앙, 청둥오리, 백조 등은 이 호수를 찾는 단골손님들이다.



수아우 진

蘇澳鎮

수아우 냉천 蘇澳冷泉

수아우 냉천은 세계적으로도 보기 드문 저온 냉천으로 이탈리아와 함께 세계 2대 냉천 중 하나이다. 이 샘은 연중 22도를 유지하고 있어 맑고 투명하다. 이산화탄소가 풍부하게 함유되어 있어 목욕 시 마치 무설탕 사이다에 몸을 담근 것과 같이 샘 밑바닥에서 거품이 끊이지 않고 올라오는데 그 느낌은 더위를 잊을 만큼 청량감을 가져다 준다. 특히 수아우 냉천은 마실 수 있는 물로 이 냉천을 이용한 탄주(구슬)사이다와 팔묵은 수아우의 양대 특산물로 자리를 잡고 있다. 그 중 팔묵은 일반 팔묵과 비교하여 매우 쫄깃하고 입자가 고으며 부드러운 맛이 특징이다. 전통 단팥 맛 외에도 녹차 맛, 초콜릿 맛 등 여러 가지 맛을 개발하여 판매 중이다. 수아우 부근의 '룡산린 냉천휴양호텔(龍山林冷熱泉度假飯店)'은 타이완에서 유일하게 냉천과 온천이 나오는 오성급 휴양호텔로 유럽의 고전적인 느낌이 물씬 풍기며 고객 맞춤형 서비스 제공을 원칙으로 찾는 이에게 최고의 서비스를 제공하고 있다.

수아우 냉천공원 (蘇澳冷泉公園)
 ㉟ 이리현 수아우진 링헨로 6-4 호 (宜蘭縣蘇澳鎮冷泉路 6-4 號)
 ☎ +886 3 996-0645



원산 향

員山鄉

진처 가마란 위스키 양조장

金車噶瑪蘭威士忌酒莊

2008년 개장한 진처 가마란 위스키 양조장은 국제적인 위스키 전문가를 초빙하고 국외로부터 대량의 세리주와 참나무통을 구매하여 현재 스코틀랜드와 독일의 두 가지 타입 양조설비를 설치해 운영하고 있다. 이러한 노력과 기술로 개발 제조된 싱글몰트 위스키는 해외에서 큰 상을 수여 받아 그 기술과 맛을 인정을 받았으며 진처 양조장 역시 영국의 저명한 위스키 잡지를 통하여 세계 100대 양조장으로 선정됨은 물론 영국 IWSC 위스키 품평회에서 2년 연속 IWSC 최우수 증류양조장 컵 획득의 영예를 얻었다. 9만 평의 대지에 양조공정을 투명화하여 관광객이 유리창을 통하여 전문 양조설비와 수만 개의 참나무통을 직접 볼 수 있도록 하는 한편 케슬카페에서는 참관자들에게 무료 시음도 하고 있다. 만약 구경하다 쉬고 싶다면 건물 2층에 위치한 Mr. Brown 커피 관에서 유료로 간단한 식사와 향 내음 가득한 커피를 즐길 수 있다.

진처 가마란 위스키 양조장
 (金車噶瑪蘭威士忌酒莊)
 ㉟ 이리현 원산향 원산로 2 단 326 호
 (宜蘭縣員山鄉員山路二段 326 號)
 ☎ +886 3 922-5428
 ㉟ 09:00-19:00
 ※ 10:00, 11:00, 13:00-16:00
 정각에는 무료 가이드 서비스제공

경고 : 19 세 미만의 미성년자에게는 판매를 금합니다.





우제향

五結鄉



이란 국립전통예술센터 宜蘭國立傳藝中心

만약 속성으로 타이완의 전통공예와 민속문화를 이해하고자 한다면 국립전통예술센터의 방문을 추천한다. 이곳에서는 음악, 민요, 무용, 잡기, 인형극 등의 민속예술 공연을 관람할 수 있다. 매일 오전 11 시와 오후 2 시에 고정적으로 공연이 열리고 있으며 분기마다 프로그램이 개편된다.

예술센터 내에 있는 거리에서는 길거리 공연 통해 주민 간에 거리 좁히기를 꾀하고 있다. 이 밖에도 전통조각, 편직, 회화, 도예, 금속공예 등 타이완의 섬세한 수공예를 한눈에 볼 수 있으며 옛 저작거리에서는 타이완 사람이라면 누구나 어린 시절 먹어 본 추억이 있는 라탕총(拉糖蔥), 룡슈탕(龍鬚糖), 탕후루(糖葫蘆) 등의 전통 옛물 즉석에서 맛볼 수 있다. 그 밖에 점포 등에서는 관광객들에게 각광받고 있는 수제 비누와 수공으로 염색 제작된 타이완 전통 옷 등을 선물용으로 판매하고 있다. 예술센터 내에는 관광객을 위해 자전거를 대여해 주고 있어 이 자전거를 이용, 시원한 강바람을 맞으며 부근 동산강을 출발하여 붉은 채색이 되어있는 아름다운 다리 리저젠교(利澤簡橋)까지 달릴 수 있다. 또 이곳에서는 유람선 승선이 가능하여 연안의 운치도 함께 만끽할 수 있다.

이란 국립전통예술센터 (宜蘭國立傳藝中心)

- 📍 이란현 우제향 췌신촌 우번로 2 단 201 호
(宜蘭縣五結鄉季新村五濱路二段 201 號)
- ☎ +886 3 970-5815, +886 3 950-7711
관광안내 0800-868-676
- 🕒 09:00-18:00

로동 야시장 羅東夜市

로동 공원을 중심으로 민성로, 민첸로, 공웬로, 심동로로 둘러싸인 곳으로 현지 먹거리와 서민쇼핑의 중심지역이며 연중무휴의 야시장이다. 이곳에는 각종 전통 먹거리, 의류, 신발과 일용품 등을 판매하고 있다. 이 중에서도 먹거리가 가장 많은 인기를 차지하고 있다. 어묵과 양배추 등의 재료를 소탕유로 감싸 기름에 튀긴 바삭바삭한 이란의 명물 '룽펑웨이(龍鳳腿)', 돼지 등심에서 힘줄을 제거하고 길게 썰어 각종 재료와 면을 함께 기름에 튀긴 이란의 특색있는 먹거리 '푸러우(卜肉)'가 있다. 이 밖에도 닭, 돼지, 생선과 새우 등을 으개 우린 국물에 넣어 죽을 만든 후 이를 식혀 다시 조각조각 썰어 기름에 튀기면 '까우자(糕渣)'라는 특색있는 음식이 만들어진다. 음식을 배불리 먹은 후 후식이 생각난다면 단팥고물이 가득한 '빠오신펀웬(包心粉圓; 쨌주의 일종)'을 추천한다.

로동진

羅東鎮



로동 야시장 (羅東夜市)

- 📍 이란현 로동진 민성로, 민첸로, 공웬로 지역
(宜蘭縣羅東鎮民生路、民權路、公園)
- ☎ +886 3 925-1000
- 🕒 18:00-00:00



이간 휴양농장

이란은 풍부한 산림자원으로 관광, 교육, 문화와 레저의 기능들과 복합된 이른바 생태농장들이 많이 분포되어 있다. 번잡하고 시끄러운 도시를 떠나 가족과 친구들이 함께 대자연의 만끽하며 전원생활을 체험할 수 있는 휴양지에서 즐거움과 휴식, 배움이 있는 생태 여행을 떠나 보는 것은 어떨까 한다.



토우청 휴양농장 頭城休閒農場

이란현 토우청진에 위치하며 부근에 동북각 풍경구(東北角風景區)와 란양박물관 등의 관광지가 있다. 100 ha 대지의 토우청 휴양농장 내에는 계족림과 세 종류의 계곡이 흐르고 있으며 지역 대부분이 산등선에 있어 다양한 조류와 곤충, 야생동물 등이 서식하고 있는 풍부한 자연 생태 환경을 보유하고 있는 곳이다. 토우청 휴양농원은 자연으로 돌아가 소박한 농촌 생활을 체험하도록 유도하는 것을 경영이념으로 하여 농장 내에는 밭, 동물원, 과수원을 비롯하여 낚시를 즐길 수 있는 저수지 등을 마련하였다. 현지를 찾는 이들에게 직접 모내기, 채과 등에 참여하게 하여 도시에서는 경험할 수 없는 자연생태 관찰기회와 계곡, 삼림 탐험 등을 통해 자연의 오묘함을 느낄 수 있도록 하고 있다. 이 밖에도 계속으로 만드는 장난감과 자연을 소재로 한 창작디자인 티셔츠 제작은 온 가족이 함께 참여할 수 있는 프로그램이며 뿐만 아니라 대자연 속에서 신선하고 맛있는 미식을 즐길 수 있다는 것들이 이곳만의 큰 매력이라 하겠다.



토우청 휴양농장 (頭城休閒農場)
 이란현 토우청진 경신로 125 호
 (宜蘭縣頭城鎮更新路 125 號)
 +886 3 977-2222
 www.tcfarm.com.tw

상그릴라 휴양농장 香格里拉休閒農場

해발 250m 고도의 아름다운 다윈산 산자락에 위치한 상그릴라 휴양농장은 사면이 절경들로 둘러싸여 있다. 연평균기온 25도를 유지하는 쾌적한 환경 속 있으며 부근에 로동역이 있어 교통 역시 매우 편리하다. 55 ha 달하는 대지에 각각각색의 과일나무들이 심어져 있으며 이 농원에서 자기가 직접 딴 신선한 과일을 맛볼 수 있다. 상그릴라 농장은 오래전부터 반딧불을 보존에 힘써 왔으며 그 결과 밤에는 반딧불 춤의 향연을 감상할 수 있다. 이 밖에도 곳곳에는 독특하고 창의적으로 조성된 전망대가 다수 설치되어 있어 농장을 거닐다 발걸음을 멈추고 이곳 전망대에서 이란의 아름다운 경치를 감상할 수 있다. 또한 천등과 전통 팽이 제작 등 다양한 DIY 프로그램도 마련되어 있다. 농장의 길을 따라가다 보면 부근에 있는 신라오폭포(新寮瀑布), 동산강 친수공원과 로동 야시장 등 명소와도 만나게 된다.



상그릴라 휴양농장 (香格里拉休閒農場)
 이란현 동산향 다진촌 메이산로 168 호 (宜蘭縣冬山鄉大進村梅山路 168 號)
 +886 3-951-1456
 www.shangrillas.com.tw

타이완에서 꼭 마시기까지

다들 꼭 맛보길래 신주(新竹)를 체험하다

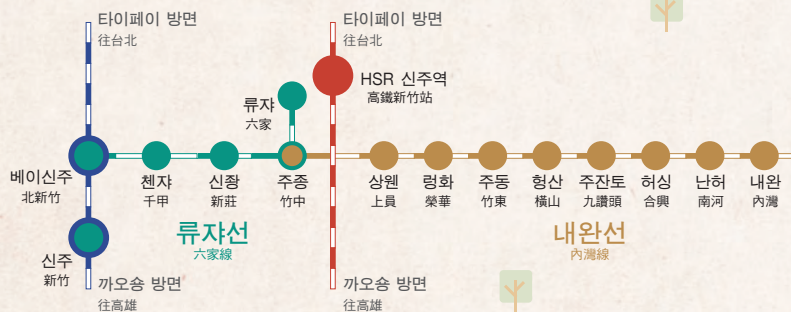


타이완을 여행하는 가장 좋은 방법 중 하나는 기차를 이용하여 철도 노선을 따라 역 하나하나 특색과 인문풍경을 찾아보는 것이다. 이번 Railway 특집에서는 가장 빠른 고속철도를 타고 신주에 도착한 후 다시 타이완 쉼차(六家), 내완(內灣) 꼬마기차 지선을 타고 신주시내와 내완 작은 마을을 돌아보며 빠르고 느린 속도 사이에서 타이완의 풍모를 느껴본다.

인문 정취가 짙은 신주는 유서깊은 지역문화가 잘 보존되어 있고 타이완 과학기술의 요충지로서, 타이완 최초의 과학단지가 세워진 곳이다. 역사, 문화, 산업발전의 상호 영향을 받아 창의적, 예술적인 인문정취가 어우러져 전통과 현대가 겸비한 매력있는 곳이다. 또한 신주현에 위치한 내완은 산림업과 석회산업으로 한창 번영하던 산간 도시이며 아직까지 그 소박한 옛정취와 더불어 풍부한 현지요리와 문화를 보유하고 있기 때문에 많은 여행객들이 즐겨 찾는 곳이 되었다.



타이완 고속철도
(Taiwan High Speed Rail, HSR) : 타이완 고속철도 (약칭 타이완 고속철 또는 고속철) 는 타이완에서 새롭게 떠오르고 있는 교통수단으로 복잡한 타이완 서부지역 노선을 연결해준다. 총 노선길이는 345킬로미터이고, 매일 남북으로 123~146회 운행을 하며 타이베이에서 신주까지 30분도 채 안 걸린다.



내완(內灣) 1일 여행권(신주~내완) : 일반권 82원, 우대권 42원. 당일 구간범위 내에서 횡수에 관계없이 자유롭게 승하차를 할 수 있다.



신주 엑스포 타이완관
新竹世博台灣館

☎ 신주시 동구 공다오로 3 단 6 호
新竹市東區公道五路三段 6 號

☎ +886 3 571-7799

☎ 일 ~ 목요일 10:00-21:00,
금 ~ 토요일 10:00-21:30

🌐 hc.twglobalmall.com/about-taiwan



원조롤빙



왕지굴전

신주 성황묘 新竹城隍廟

☎ 신주시 중산로 75 호
新竹市中山路 75 號

☎ +886 3 522-3666, +886 3 522-4888

☎ 05:00-22:00

🌐 www.weiling.org.tw



신즈핑(辛志平) 교장 옛집 辛志平校長故居

☎ 신주시 동문제 32 호
新竹市東門街 32 號

☎ +886 3 524-5965

☎ 화 ~ 일요일 09:00-17:00



신주시립 영상박물관
新竹市立影像博物館

☎ 신주시 동구 중정로 65 호
新竹市東區中正路 65 號

☎ +886 3 528-5840 내선 2 번

☎ 09:30-12:00, 13:30-17:00, 18:30-21:00,
휴관 - 월요일

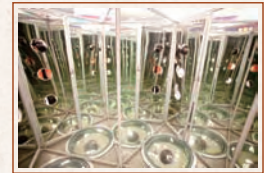


신주시 유리공예박물관
新竹市玻璃工藝博物館

☎ 신주시 동따로 1 단 2 호
新竹市東大路一段 2 號

☎ +886 3 562-6091

☎ 수 ~ 일요일 09:00-17:00



멍멍멍



신주 엑스포 타이완관 (新竹世博台灣館) → 호만정자 (湖畔料亭) → 신주시 유리공예박물관 (新竹市玻璃工藝博物館) → 신즈핑 교장 옛집 (辛志平校長故居) → 신주시립 영상박물관 (新竹市立影像博物館) → 신주 성황묘 (新竹城隍廟)



고속철도 신주역에서 내려서 타이완 기차 류자선 (六家線) 을 타면 첸자 (千甲) 역에 위치한 '신주 엑스포 타이완관' 에 갈 수 있다. 이 전시관은 원래는 2010 년 상해 엑스포에서 전시된 타이완관으로 이 후에 건축재료들을 신주로 운송하여 다시 조립한 것이다. 걸어서 보면 전시관 안에 복을 기원하고 영혼 정화의 상징인 천등을 설치한 것처럼 보이는데, 밤이 되면 100 만 개의 LED 등으로 설계된 천등이 밝게 비추며 사람들의 이목을 끈다. 현재 이 전시관은 '신주 엑스포 타이완관 창의산업단지' 안에 위치해 있고 구역 내에는 별도로 문창관, 쇼핑관이 마련되어 있다.

이어서 신주 기차역 근처에 있는 '유리공예박물관' 에 들러 구경해 보자. 이 박물관은 1936 년 일본 황측의 행관과 헌병분소로 이용되었고, 이 후에 유럽풍의 유리공예박물관으로 개조하였다. 현재는 비정기적으로 국내외 유리예술가 작품을 전시하기도 한다. 잠시 휴식을 취하고 싶다면, 시에서 지정한 고적인 '신즈핑(辛志平) 교장 옛집'

을 둘러보자. 일식 목조건축물 안에는 서재, 가정부방, 거실, 목욕탕 등 원래의 시설이 있고, 밝은 고즈넉한 정원으로 둘러싸여 있다. 구경을 마친 후 근처에 있는 '신주시립 영상박물관' 으로 가보자. 1933 년에 지어진 이 곳은 원래 타이완 최초의 냉방시설을 갖춘 대형 극장으로 본디 로마와 아라비아 양식이 결합된 건물로 지어졌고, 현재는 박물관 형식으로 각 시대별 카메라, 영사기, 영화간판 등 관련 문물이 진열되어 있다.

마지막으로 현지 신앙의 중심인 '신주 성황묘' 에 꼭 둘러보자. 타이완 전국에서 규모가 가장 큰 성황묘로 웅장하고 아름다운 조각으로 이루어진 사당 건축물을 자세히 살펴볼 만하다. 이 외에, 이 곳은 신주 전통음식의 집결지이다. 5 대에 걸쳐 이어온 전통의 곽(郭)가 '원조롤빙(元祖潤餅)', 3 대에 걸쳐 이어온 '왕지굴전(王記蚵仔煎)' 등은 대표적인 서민먹거리이다.



내완 라오제



천천히 내완으로 달려가는 기차에 몸을 싣고 있으면 옛 추억을 떠올리게 한다. 내완 신주현 형산향에 위치해 있고, 현지 주민들은 주로 하카인 위주로 구성되어 있다. 일찍이 시멘트 산업과 임업이 발달하였지만 시대 변화에 따라 작은 마을은 한때 몰락의 길을 걷게 되었다. 현재는 여행 풍조가 성행하면서 내완은 다시 관광 도시로 발돋움하게 되었다.

옛 모습 그대로인 내완역에 도착하면 먼저 '류싱친(劉興欽) 만화박물관'에 가보자. 타이완의 많은 유명 만화 거장들이 이 지역에서 배출됐기 때문에, 신주를 만화가의 고향이라고도 한다. 내완에는 류싱친이라는 유명한 만화가가 있는데, 그가 그린 만화 속 재미있는 캐릭터들은 수많은 타이완 사람들과 어린 시절을 같이 해왔다. 만화박물관 안에는 류싱친의 창작만화 배경스토리 소개와 작품이 주를 이루고 있고, 여유가 있다면 차를 마시며 조용히 타이완 스타일의 만화 정취를 감상해 보자.

류싱친 만화박물관 (劉興欽漫畫博物館) → 내완 라오제 (內灣老街) → 아주레이차 (阿珠擂茶) → 내완극장 인문 하카음식점 (內灣戲院人文客家菜館) → 평선생 꽃생강 쯩즈 (彭老師野薑花粽) → 이모네 즈워차이만두 (紫玉菜包)



이어서 고색창연한 '내완 라오제' 를 거닐어 보자. 내완 라오제 일대는 원래 하카인 부락으로, 벽돌로 만든 많은 민가들이 옛 특색을 보존하고 있고, 더욱 시선을 끄는 것은 길을 따라 펼쳐진 특색있는 전통 하카 음식들이다. '아주레이차(阿珠擂茶) 전문점' 에서 파는 레이차는 찹쌀, 땅콩, 녹차잎 등 9가지 재료를 가루로 갈아서 물에 불려 만든 특색있는 하카 음료이다. 따뜻한 차의 질은 향과 맛은 사람들을 매료시키고, 빙수로 만들면 개운하고 향긋한 향은 더위를 식히는데 제격이다. 가게에 오는 여행객들에게 직접 체험해 보는 레이차 DIY를 추천한다. 레이차 전통 제조법을 알면 여행의 즐거움을 더할 것이다.

점심 식사는 '내완극장 인문하카음식점' 에 들러 해결하도록 하자. 안으로 들어가면 추억의 잡화점과 손으로 직접 그린 영화포스터들이 손님들을 맞이하고 있으며 큰 스크린에서 50~70년대 영화 장면을 보는 순간 또 다른 세계에 와 있는 듯한 느낌을 들게 한다. 원래 이곳은 목재 집산지였으나 1950년에 이곳 주민이 내완 일대의 임, 광업 노동자들의 무료함을 생각하여 이곳을 극장으로 개조하여 한때 알려지기도 하였다. 최근에는 식당으로 변모하여 여행객들이 이곳에서 전통맛 가득한 '선초닭국(仙草雞湯)', 산뜻한 향의 '꽃생강

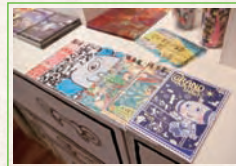
이걸살(野薑花二層肉)' 등 맛있는 하카음식을 맛볼 수 있다.

과거 내완 하카인은 먹을것이 부족하여 강가로 나가 직접 재배한 꽃생강을 따서 요리를 해 먹었는데, 그 중에서도 꽃생강 찜주는 가장 흔하게 볼 수 있는 요리이다. 꽃생강 찜주는 생강잎에 뿌리 부분을 갈아서 쌀, 돼지고기 등의 재료를 넣어 만든 것으로 쫄깃하게 씹히는 맛이 있고, 한 입 베어물면 꽃생강의 향이 입안 가득 퍼진다. 타이완 국민 연회 메뉴로도 선택된 적이 있는 '평선생 꽃생강 찜즈' 는 라오제의 유명한 가게 중 하나이다. 이 외에 내완 라오제의 '즈위차이 만두(紫玉菜包)' 도 미식 애호가들이 꼭 찾아오는 가게이다. 이 가게에서 파는 만두는 원조, 썩, 마, 홍국, 죽탄등 여러 종류의 맛이 있는데 속은 바삭한 말린 무와 토란채 등을 넣어 풍부한 맛을 내기 때문에 내완에서 누구나 다 아는 특색있는 간식이다.



리우싱친 만화박물관
劉興欽漫畫博物館

① 신주현 형산향 내완촌 내완 139-1 호
(내완 기차역에서 도보로 8 분)
新竹縣橫山鄉內灣村內灣 139-1 號
☎ +886 3 584-9569
🕒 10:00-17:00, 월 ~ 일요일



이모네 즈위차이 만두
大姆婆紫玉菜包

① 신주현 형산향 내완촌 중정로 307 호
(내완 기차역에서 도보로 4 분)
新竹縣橫山鄉內灣村中正路 307 號
☎ +886 3 584-9232
🕒 07:00-17:00



아주레이차
阿珠擂茶

① 신주현 형산향 내완촌 중정로 78 호
(내완 기차역에서 도보로 2 분)
新竹縣橫山鄉內灣村中正路 78 號
☎ +886 3 584-9203
🕒 월 ~ 금요일 07:00-17:00
주말 09:00-19:00



내완극장 인문하카음식점
內灣戲院人文客家菜館

① 신주현 형산향 내완촌 중정로 227 호
(내완 기차역에서 도보로 3 분)
新竹縣橫山鄉內灣村中正路 227 號
☎ +886 3 584-9260
🕒 11:00-19:00



평선생 꽃생강 찜즈
彭老師野薑花粽

① 신주현 형산향 내완촌 중정로 283 호
(내완 기차역에서 도보로 4 분)
新竹縣橫山鄉內灣村中正路 283 號
☎ +886 3 584-9060
🕒 08:00-20:00



전통 타이완 요리점

타이완 가정요리 탐방

好吃!

맛있다!



타이완은 풍부하고 다양한 요리로 유명하다. 그 중 타이완요리는 타이완에서 흔히 볼 수 있는 각종 전통요리를 뜻한다. 간단해 보이는 가정 요리지만 오랜 전통조리법이 녹아 있을 뿐만 아니라 풍부한 현지인 손맛도 느낄 수 있다. 이번에 소개할 타이페이 유명 타이완 요리점들은 깊은 손맛으로 그리운 전통의 맛을 느끼게 한다. 타이완을 여행할 때 타이완요리를 통해 문화정취도 감상해 보자.

담백하고 신선한 백년 전통의 맛

타이완인구의 70% 이상은 푸젠(福建) 성에서 이민을 왔다. 그래서 타이완요리는 푸젠 및 차오저우(潮州) 요리와 깊은 관련이 있는 동시에 하카(客家) 요리와 광둥(廣東) 요리의 영향도 깊이 받았다. 뿐만 아니라, 일제시기에 일식 영향도 받아서 다원화된 '타이완 요리' 문화가 형성되었다.

타이완은 사면이 바다이기 때문에 해산자원이 풍부하다. 해산물은 타이완요리의 특징 중 하나이다. 타이완요리의 조리법은 복잡하지 않다. 주로 자연 그대로의 맛을 살린 것으로 '깔끔, 담백, 신선, 순수'의 조리법에 중점을 두고 있다. 또한 장으로 요리맛을 내는 것을 좋아하는데, 간장, 청주, 참기름, 더우츠(豆豉; 발효콩), 바질, 어우츄쑤(油蔥酥; 튀긴 샬롯) 등은 타이완요리에 자주 사용되는 조미료이자 향신료이다. 맛과 색이 진한 대부분의 중국요리와는 달리 타이완요리는 담백하고 신선한 맛으로 수많은 미식가들의 사랑을 받고 있다.

타이완요리에는 국도 되고 반찬도 되는 수프의 종류가 많다. 루바이 차이(滷白菜; 배추와 각종 재료를 삶은 스프), 성차오화즈(生炒花枝; 생오징어 볶음) 등이 대표적이다. 그 외에 타이완요리에는 황더우장(黃豆醬; 콩으로 된 장), 셴차이(鹹菜; 소금에 절인 야채) 등 하카인이 제작한 장에 절인 야채도 맛내는데 자주 사용된다. 이 절인 재료들은 다른 식재료들과 함께 어울려 짭짤하고 농후한 향과 함께 독특한 맛을 자아내어 많은 사람들의 사랑을 받고 있다.



佛跳牆
불도장



烏魚子
우위즈



三杯軟時
삼배이판스



紅蟳米糕
홍선미가오

메이쯔 레스토랑 (梅子餐廳)



☎ 타이페이시 린센베이로 107 항 1 호 류타오통 입구
(台北市林森北路 107 巷 1 號 六條通口)
☎ +886 2 2521-3200
🕒 11:00-14:00, 16:45-2:00

점장
왕메이쯔
王梅子



타이페이 린센베이로(林森北路) 류타오통(六條通)의 메이쯔 레스토랑은 1965년에 개업한 이래 50년의 전통을 가지고 있다. 정통 타이완식 요리로 유명하여 많은 국내외 유명인사들과 미식가들이 자주 찾는 곳이다. 한국의 김희선, 전지현 및 Rain도 타이완을 방문할 때 모두 이곳에서 식사를 했다. 점장 왕메이쯔(王梅子)는 경영과 홀서빙을 겸하고 있으며 서비스가 친절하여 많은 해외여행객들이 그녀와 함께 기념사진을 찍는다.

냉채 '우위즈(烏魚子; 말린 명란알)'는 타이완의 특산물이다. 마늘, 무조각과 함께 먹으면 맛이 상쾌하고 식욕을 상당히 자극한다. 간판요리인 '홍선미가오(紅蟳米糕; 꽃게찰밥)'는 신선하고 살이 가득한 꽃게와 찰쌀밥, 잘게 썬 삼겹살, 잘게 썬 표고버섯, 말린 새우, 땅콩 및 튀긴 샬롯 등의 재료로 만든다. 재료들을 센 불에 볶은 후 신선한 꽃게를 넣어 지면 시각과 미각적으로 완벽한 조화를 이룬 요리가 만들어진다. '불도장(佛跳牆)'은 타이완 연회석에서 자주 볼 수 있는 요리로서 가리비, 삭스핀, 해삼, 전복, 표고버섯, 소홍주, 족발, 족발힘줄, 돼지위장 등의 재료를 넣고 6시간이상 고아낸 정성스런 요리이다. '삼배이판스(三杯軟時)'는 먼저 바질, 생강, 마늘로 향을 낸 후 오징어를 센 불에 볶다가 부드러워지면 약간의 소홍주를 넣어 완성하는 요리이다. 사방으로 퍼지는 향이 식욕을 더욱 돋운다. '부용시유치유(芙蓉繡球)'는 가리비, 새우, 오징어, 표고버섯, 채소, 계란 등으로 걸죽하게 만든 요리로 맛이 담백하고 향이 진하다.

향, 말린 새우, 땅콩 및 튀긴 샬롯 등의 재료로 만든다. 재료들을 센 불에 볶은 후 신선한 꽃게를 넣어 지면 시각과 미각적으로 완벽한 조화를 이룬 요리가 만들어진다. '불도장(佛跳牆)'은 타이완 연회석에서 자주 볼 수 있는 요리로서 가리비, 삭스핀, 해삼, 전복, 표고버섯, 소홍주, 족발, 족발힘줄, 돼지위장 등의 재료를 넣고 6시간이상 고아낸 정성스런 요리이다. '삼배이판스(三杯軟時)'는 먼저 바질, 생강, 마늘로 향을 낸 후 오징어를 센 불에 볶다가 부드러워지면 약간의 소홍주를 넣어 완성하는 요리이다. 사방으로 퍼지는 향이 식욕을 더욱 돋운다. '부용시유치유(芙蓉繡球)'는 가리비, 새우, 오징어, 표고버섯, 채소, 계란 등으로 걸죽하게 만든 요리로 맛이 담백하고 향이 진하다.



竹筍炒蝦乾
주순차오간장



滷肉飯
루러우판



烤小卷
카오샤오취안

다라이식당 (大來小館)

'다라이식당'은 주인 수자오칭(蘇晁慶), 장카이윈(張愷芸) 부부의 20여 년의 요리와 경영내공이 농축된 곳이다. 타이난(台南)요리를 표방하는 다라이는 해산물이 주재료이다. 주순차오사간(竹筍炒蝦乾; 죽순 새우볶음), 상카오우위쯔(香烤烏魚子; 송어알 구이), 쥬스무위두(煎虱目魚肚; 밀크피쉬 배구이), 카오샤오취안(烤小卷; 오징어 구이), 자지취안(炸雞捲) 등은 모두 미식가들이 추천하는 요리이다.

'죽순 새우볶음'은 죽순과 사쿠라에비를 결합하여 창조한 요리로서 사쿠라에비의 넘쳐흐르는 향과 죽순의 아삭하고 상쾌한 식감으로 맛이 아주 뛰어나다. '오징어구이'는 신선하고 알이 꽉 찬 오징어만 선별하여 조리한 것으로 구운 오징어의 바삭 바삭한 맛과 향, 식자재 원래의 달콤함, 그리고 탱글한 생선알의 부드럽고 신선한 맛을 느낄 수 있다. 이 외에도 '자지취안'은 돼지 고기와 어묵만으로 튀긴 것과는 달리 야채와 해산물을 추가하여 더욱 상큼하고 맛있다. 수많은 상을 획득한 루러우판(滷肉飯; 돼지고기 덮밥)도 주인의 추천요리 중 하나이다. 특선된 돼지앞다리 와 간 돼지고기에 얼음사탕, 간장을 넣은 것으로 기름을 제거하고 염분을 적게 한 요리이기 때문에 맛과 향이 진하고 느끼하지 않으며 건강에 좋고 맛이 뛰어나다.



炸雞捲
자지취안



용강점
 타이페이시 용강제 7항 2호 1층 (台北市永康街 7巷 2號 1樓)
 ☎ +886 2 2357-9678

리웨이점
 타이페이시 리웨이제 13항 2호 (台北市麗水街 13巷 2號)
 ☎ +886 2 2356-7899
 🕒 화요일 ~ 일요일 11:00-14:00, 17:00-21:00, 월요일 휴무
 🌐 www.dalaifood.com

뤼쌍식당 (呂桑食堂)

2000년 용강제에 개업한 뤼쌍식당은 이란(宜蘭) 지역 특색의 요리집이다. 이란요리는 흔히 금대추, 삼심총(三星蔥; 이란 삼심 지역에 나는 파), 오리고기를 재료로 써서 맛이 아주 특별하다.

'이란야상(宜蘭鴨賞)'은 사탕수수로 불을 지펴 오리고기를 훈제한 것으로 외피가 노릇노릇하게 되면 완성된다. 약간 매운 야상은 씹을수록 향이 더해져서 술안주로 아주 좋다. '짜야즈산야오(棗汁山藥; 금굴즙 참마)'는 뤼쌍식당이 연구개발한 요리이다. 이란사람들은 금대추를 '금굴(金桔)'이라고 부르는데 목과 폐에 좋다. 이란의 특산 금굴즙을 아삭한 참마에 뿌리면 새콤달콤한 맛에 영양까지 풍부해진다. '침위간주(鱈魚干煮; 고등어 조림)'는 이란 남방아오(南方澳) 지역의 신선한 고등어를 사용하여 간장, 술, 설탕 등을 넣고 약불에 조려 만든다. 생선살이 부드럽고 맛있어 굉장히 입맛을 돋운다. '이란 가오자(糕渣)'는 외관상으로는 내용물을 알 수 없다. 하지만 가장 이란의 특색을 갖춘 요리이자 제조방법이 복잡하다. 가오자는 닭 한 마리를 넣고 10시간 이상 약불로 우려낸 육수를 냉동시킨 후 다시 오리알, 옥수수가루, 전분 등을 넣어 튀겨낸 것이다. 겉은 차가우나 속은 뜨거워서 이란사람들의 성격과도 통한다고 한다. 한 입 먹으면 닭고기향이 베어나오며 소금후추, 금굴과 함께 먹으면 된다.



점장
광귀창
方國昌



용강점

타이페이시 용강제 12-15 호
(台北市永康街 12-15 號)
☎ +886 2 2351-3323
🕒 11:30-14:00, 17:00-21:00

중산점

타이페이시 중산베일로 2 단 59 할 5-1 호
(台北市中中山北路二段 59 巷 5-1 號)
☎ +886 2 2522-4515
🕒 11:30-14:00, 17:00-21:00



宜蘭鴨賞
이란야상



棗汁山藥
짜야즈산야오



鱈魚干煮
침위간주



宜蘭糕渣
이란가오자



菜脯肉
차이푸러우

My 주방 (My 灶)

원래 유명한 미식가였던 창정하오(昌正浩)는 하루 종일 맛집을 탐방하는 것을 즐겼다. 그러던 어느 날 전통시장에서 길거리요리를 먹던 중 기억 속의 어머니 맛을 본 후 스스로 요리점을 열기로 하고 귀메이잉(郭美英)를 주방장으로 초빙해왔다. My 주방에는 두 가지 뜻이 있다. 나의 주방, 어머니의 맛이라는 뜻 이외에 타이완 방언으로 손님이 남아주길 바란다는 의미도 있다. 창정하오는 전통의 맛을 재창조한다는 의지와 친절한 서비스정신을 고수하고 있으며 2012년 개점한 이래 오늘날까지 수많은 단골들을 확보해오고 있다.

'간판요리 차이푸러우(菜脯肉; 말린 무 고기)'는 신선하고 갓 잡은 돼지 삼겹살과 화련(花蓮)의 평린(鳳林)에서 2년간 숙성시킨 말린 무로 만든 요리이다. 향이 아주 좋고 구수해서 타이완사람들 기억 속에 있는 어머니의 맛이다. '야오리바이(腰裡白)'는 주인 창정하오가 정성을 들여 연구한 것으로, 신선한 돼지콩팥을 데친 후 바로 얼음으로 차갑게 식혀 신선도와 아삭한 식감을 유지하고, 영양이 풍부한 채 썬 참마와 특별 제조한 약간 매운 우웨이장(五味醬; 오미장)으로 원재료의 맛을 자아내는 맛있는 요리이다. 인츠커짜이(蔞鼓蚶仔; 굴과 발효콩요리)와 인츠쿠과(蔞鼓苦瓜; 여주와 발효콩요리)는 타이완 가정요리에서 흔히 볼 수 있다. 발효콩, 굴, 여주로 만든 '쿠과더우성커(苦瓜鬥生蚶; 여주와 생굴요리)'는 주인이 창작한 것으로, 짭짤한 맛때문에 밥도둑이다. '마포체쯔토푸(麻婆茄子豆腐; 마파가지두부)'의 고추기름은 이 요리의 핵심이다. My 주방의 고추기름은 33종의 향료로 만들어진다. 8가지 제조과정에 3일이 걸려서야 완성되므로 향이 진하고 여운이 남으며 가지의 달콤한 맛이 더해지면서 맛이 풍부해져 사람들을 매료시킨다.

주방장
귀메이잉
郭美英



☎ 타이베이시 송장로 100 항 9 호의 1
(台北市松江路 100 巷 9 號之 1)
☎ 남정송장역 3 번출구에서 도보로 1 분
☎ +886 2 2522-2697
☎ 화요일부터 일요일 11:30-14:00,
17:30-21:00, 월요일 휴무



腰裡白
야오리바이



苦瓜鬥生蚶
쿠과더우성커



麻婆茄子豆腐
마포체쯔토푸



타이완의 다양한 여름 종류의 음료

과일과 야채 음료



무과 뉴나이
木瓜牛奶

타이완의 여름에 풍성하게 생산되는 파파야와 우유를 주재료로 하며, 여기에 약간의 물과 설탕을 첨가하여 만든다. 무과뉴나이는 편의점과 각 음료 가게에서 쉽게 맛볼 수 있으며, 야시장에서는 현장에서 직접 같이 만든 음료를 맛볼 수 있다.



판체미동인
蕃茄蜜凍飲

먼저 얼려놓은 토마토에 매실가루와 꿀 등을 첨가하여 신선한 토마토 주스로 같이 만든다. 매실가루와 꿀은 과일 본연의 맛을 더 풍부하게 만든다.



시과즈
西瓜汁

신선하고 단 물이 많은 수박주스는 개인의 기호에 따라 설탕이나 소금을 넣어 맛을 조절하고, 같은 얼음을 넣어 썬는 맛을 높이기도 한다. 수박주스에 신선한 우유를 첨가한 것도 많은 사람들이 좋아한다.



빙제차
冰桔茶

빙제차는 금귤주스와 오렌지 주스를 주재료로 하며 여기에 홀차나 레몬주스, 약간의 꿀을 첨가하여 만든다. 비타민 C가 풍부하여 갈증을 풀어준다.



망고빙샤
芒果冰沙

신선한 망고와 얼음, 약간의 설탕이나 꿀을 넣고 같이 만든 부드러운 망고 사베트로 새콤달콤한 맛이 입안을 시원하게 한다. 일반 사베트 외에도 사베트 위에 부드러운 치즈나 망고 아이스크림을 첨가하여 먹는 방법도 있다.



뤼또샤 뉴나이
綠豆沙牛奶

잘 익은 녹두와 우유를 함께 같이 마시는 것으로 맛이 고소하고 건강에도 좋다. 녹두는 더위를 식히고 해독 기능과 높은 영양가치를 가지고 있어 여름날 더위를 식하는데 최고의 식품 중 하나이다.

아역대에 위치한 타이완은 여름의 기온이 상당히 높기 때문에 더위를 식히기 위해 다양한 음료들이 생겨났다. 특히 타이완에 과일과 차 종류가 많이 생산되기 때문에 음료에도 각종 과일과 야채를 대량으로 사용하거나, 차를 주재료로 하여 만든다. 여기에 우유, 또는 작은 얼음을 넣거나 전주 (버블), 푸딩 등의 기타 재료를 첨가하여 입맛을 돋운다. 타이완의 음료 가게 대부분은 손님의 기호에 따라 음료의 당도와 얼음 양을 조절해주는 등 서비스가 좋다. 무더운 여름 날씨에 더위를 물리칠 수 있는 시원한 음료수를 마셔보자.

타이페이 우유 대왕

台北牛乳大王 Taipei Milk King, TMK
 ④ 타이페이 난징시로 20, 22 호 (지하철 중산역 1 번 출구)
 台北市南京西路 20、22 號 (捷運中山站 1 號出口)
 ④ +886 2 2559-6363
 ④ 월요일 - 일요일 6:30 ~ 24:00
 ④ www.tmkchain.com.tw

춘쉐이당 春水堂

④ 타이페이시 신의구 송소우로 9 호 (신광 미츠코시 백화점 A9 관)
 台北市信義區松壽路 9 號 (新光三越百貨 A9 館)
 ④ +886 2 2723-9913
 ④ 평일 11:00 ~ 21:30, 공휴일 11:00 ~ 22:00
 ④ http://chunshuitang.com.tw/





FOOD CULTURE

차

'차(茶)'는 타이완 음식문화에서 빠질 수 없는 중요한 역할 중 하나이며, 전통 차 문화에서 파생된 버블티 문화의 영향을 받아 버블티 전문점이 많이 들어서 있다. 대부분 이 차를 위주로 하고 여기에 과일 주스나 기타 재료를 첨가하여 다양한 맛을 낸다. 가장 유명한 쩐주나이차(버블티) 외에도 많은 사람들이 좋아하는 여러 종류의 차 음료가 있으므로, 골고루 맛 보는 것도 좋을 듯 하다.



바이상뤼차
百香綠茶

바이상뤼차는 패션푸르트 주스와 녹차를 혼합하여 만든 것이다. 한 번에 패션푸르트의 새콤달콤함과 녹차의 감미로움을 맛 볼 수 있어 절묘한 조화가 된다.



푸딩나이차
布丁奶茶

나이차에는 쩐주(타피오카) 외에도 다양한 다른 기타 재료를 넣는다. 그 중에서도 푸딩을 넣은 나이차는 많은 사람들이 좋아하는 것으로 나이차를 한 모금씩 마실 때마다 부드러운 푸딩을 함께 먹을 수 있어 그 맛이 일품이다.



뤼차또또
綠茶多多

뤼차또또는 요구르트와 녹차를 혼합하여 만든 음료이다. 요구르트 녹차의 새콤달콤한 맛이 몇 년 전부터 오늘날까지 유행하고 있으며 여전히 많은 음료 전문점의 인기 상품이다.



우롱나이차
烏龍奶茶

우롱차는 타이완에서 유행하는 전통 차 중 하나이다. 원래 약간의 짙은 맛을 지닌 우롱차와 우유를 융합하여 훨씬 부드러운 맛을 내며 감미로운 우롱차 향을 그대로 간직하고 있다.



매스뤼차
梅子綠茶

갈증을 해소시켜주는 매실과 차가운 녹차가 어우러져 시원하고 깔끔한 맛을 낸다. 더위를 식혀주는 인기 음료 중 하나이며, 일부 음료 전문점에서는 음료수에 매실을 첨가하여 더 깊은 맛을 낸다.



빙치린 홍차
冰淇淋紅茶

빙치린 홍차는 동그란 아이스크림이 홍차 위를 떠다니는 모양을 따서 '떠다니는 냉 홍차'라고 불리기도 한다. 일반적으로 바닐라 맛 아이스크림이 홍차 위에 올려진다.

Cha for tea (둔난청핀점)
天仁茗茶(敦南誠品店)
타이페이 둔화난로 1단 245호 B1
台北市敦化南路 1段 245號 B1
☎ +886 2 2772-3268
🕒 11:00~22:30
🌐 www.chafor tea.com.tw

50란(우스란) 50嵐
타이페이시 다안구 후싱난로 1단 107항 23-3호
台北市大安區復興南路一段 107巷 23之3號
☎ +886 2 2711-3650
🕒 10:00~22:30
🌐 50lan.com/ (북부지역)

Sharetea 歇腳亭
타이페이시 충효시로 1단 49호 B1층
(역전 지하상가 내)
台北市忠孝西路一段 49號 B1樓
(站前地下街內)
☎ +886 2 2312-1189
🕒 07:30~22:00
🌐 www.sharetea.com.tw/





타이완



빙수

A 흥또 뉴나이빙
紅豆牛奶冰

우유빙수에 팥을 가득 얹은 것으로 한 입 먹을 때마다 연유와 부드러운 팥을 맛 볼 수 있다. 맛있을 뿐만 아니라 비타민 B 군을 보충할 수 있고 혈액 순환을 촉진시킨다.



B 위도우 뉴나이빙
芋頭牛奶冰

위도우 뉴나이빙은 꼭 삶은 위도우 (토란의 한 종류)에 우유빙수를 넣고 연유를 뿌려 만든다. 일반 과일 종류의 빙수와 달리 부드럽고 달달한 맛 느낄 수 있다.



C 미타이무빙
米苔目冰

'미타이무 (米苔目)'는 타이완의 전통적인 쌀국수이다. 삶아 먹는 방법 외에도 이전부터 빙수로 만들어 먹었으며 오늘날에도 이러한 전통적인 빙수를 맛 볼 수 있다. 미타이무 빙수에는 쫄깃한 번귀 (젤리와 비슷함)와 큰 팥이 부재료로 들어가고 여기에 설탕물과 같은 얼음을 함께 넣어 먹는다.



D 망고 차오메 뉴나이빙
芒果草莓牛奶冰

망고빙수 외에도 딸기와 망고를 함께 넣어 만든 망고차오메 뉴나이빙 또한 흔히 볼 수 있는 빙수이다. 우유빙수에 망고와 딸기를 각각 올리고 여기에 달달한 연유를 뿌려 만든다.



F 화성 뉴나이 웨화빙
花生牛奶雪花冰

먼저 땅콩 찌꺼기 우유를 혼합하여 얼려 놓은 다음 빙수기를 이용하여 눈꽃빙수로 갈아낸다. 일반 빙수보다 더 부드럽게 녹으며, 여러 가지 맛의 눈꽃빙수가 있다.



E 빠바오빙
八寶冰

빠바오빙은 같은 얼음 위에 편위엔과 큰 팥, 팥, 녹두, 위위엔 (토란으로 만든 새알), 율무, 코코넛 젤리, 곤약, 아이위 등의 부재료를 풍부하게 올려서 들어가는 재료가 많아 어디서부터 먹어야 할지 고민하게 만든다.

A D E F
타이우유 대왕
臺一牛奶大王
타이페이시 다안구 신산로 3 단 82 호
台北市大安區新生南路三段 82 號
☎ +886 2 2363-4341
🕒 10:00~00:00

F
ICE MONSTER
타이페이 충효동로 4 단 297 호
台北市忠孝東路四段 297 號
☎ +886 2 8771-3263, +886 2 8771-3092
🕒 월요일 - 일요일 : 10:30-23:30

C
차원절 미타이무빙
呷二嘴 米苔目冰
타이페이시 다통구 간저우제 34 호
台北市大同區甘州街 34 號
☎ +886 2 2557-0780
🕒 9:00~17:30

A B D
용강제 위도우대왕
永康街芋頭大王
타이페이시 다안구 용강제 15-4 호
台北市大安區永康街 15 之 4 號
☎ +886 2 2321-7649
🕒 화요일 - 일요일 : 11:00~23:00, 월요일 휴무

E
정강호
政江號
타이페이시 진산로 2 단 109 호
台北市金山南路 2 段 109 號
☎ +886 2 2395-2109
🕒 11:00~20:00, 일요일 휴무





달콤한 디저트 스프



a
또화
豆花

타이완의 유명한 간식거리로 연두부 같이 부드럽다. 보통은 설탕물에 넣어 함께 먹으며 차갑거나 따뜻하게 해서 먹을 수 있다. 화성또화(花生豆花)는 가장 흔하게 볼 수 있는 전통적인 맛으로 두부 위에 부드러운 땅콩을 얹는 것이다. 땅콩 외에도 녹두나 팥, 찐주, 율무 등 각종 재료를 얹는다.



b
뤄또 이런탕
綠豆薏仁湯

더위를 식히고 갈증을 해소시켜주는 녹두와 콜레스테롤을 낮추는데 도움이 되는 율무는 여름의 건강식품이다. 녹두와 율무를 함께하면 건강에 좋을 뿐만 아니라 씹는 맛도 최고이다. 율무는 미용에도 효과적이라 많은 사람들이 좋아한다.



c
시엔차오 나이동
仙草奶凍

시엔차오나이동은 선초 주스를 젤리로 만든 다음, 신선한 우유나 크림을 첨가하여 함께 먹는다. 선초 젤리는 부드럽게 넘어가며 선초의 감미로운 향을 낸다. 여름에 맛 본다면 더욱 시원하고 맛있다.



d
싼메이탕
酸梅湯

수원메이탕은 매실과 계수나무 꽃, 얼음 설탕으로 만드는 전통 음료이다. 차갑게 해서 마시면 더위를 식히고 갈증을 해소할 수 있으며, 식욕을 돋우고 소화에도 도움이 된다.



e
레몬 아이위
檸檬愛玉

아이위(愛玉)는 타이완 특유의 식물이다. 아이위 씨를 물에 씻은 다음 아이위 젤리로 얼린다. 풍부한 펙틴(Pectin)을 지닌 아이위는 건강에 좋은 천연식품이다. 아이위 자체는 무향이기에 일반적으로 레몬즙이나 설탕물을 첨가하여 마신다.



f
빙탕 바이무얼 리엔즈탕
冰糖白木耳蓮子湯

빙탕 바이무얼 리엔즈탕은 흰목이버섯(은이버섯)과 연밥을 주재료로 하며 여기에 대추와 구기, 얼음 설탕을 넣어 맛을 조절한다. 목이버섯은 콜라겐이 풍부할 뿐만 아니라 위장과 폐를 건강하고 깨끗하게 하는 효과를 지닌다.

a b c
시엔위시엔
(Breeze Center)
鮮芋仙(台北微風店)
대안구 후싱난로 1단 62호
大安區復興南路一段62號
☎ +886 2 2775-3395
🕒 10:00~23:00

c
완화 시엔차오빙
萬華仙草冰
타이페이시 멩자대로 138호
台北市延平大道138號
☎ +886 2 2302-9044
🕒 10:00~19:00

d
라오파이 공위엔호
싼메이탕
老牌公園號酸梅湯
타이페이시 중징구 형양로 2호
台北市中正區衡陽路2號
☎ +886 2 2388-1091
🕒 10:30~20:00

e
다자메이스 아이위닝멍
大家美食愛玉檸檬
타이페이시 우창제 1단 23호 옆
台北市武昌街一段23號旁
☎ +886 2 2381-5218
☎ +886 2 2382-2989
🕒 9:00~20:00

f
아차이마 티엔탕
阿猜嬷甜湯
타이페이시 원화구 화시제 3호
台北市華華區華西街3號
☎ +886 2 2361-8697
🕒 15:00~22:00



2013 JAN-JUN 출입국 인수 통계

타이완을 방문한 인수 통계 : 3,805,506인(+6.40%)
 외국인 방문객 인수 통계 : 1,895,403인(+1.07%)
 한국 방문객 인수 통계 : 146,161인(+11.71%)
 교포 방문객 인수 통계 : 1,910,103인(+12.28%)
 출국 인수 통계 : 5,288,654인(+5.63%)

2013-2012년 매달 출국하는 타이완인수 통계 비교표

월	2013년 (단위 : 인)	2012년 (단위 : 인)	비율 (%)
1	753,483	901,293	-16.40
2	966,575	772,495	25.12
3	814,558	723,643	12.56
4	897,886	851,486	5.45
5	853,288	849,354	0.46
6	1,002,864	908,600	10.37
통계	5,288,654	5,006,871	5.63
7		1,041,365	
8		933,988	
9		818,593	
10		912,063	
11		773,440	
12		753,440	
통계		10,239,760	

도표1 2013-2012년 매달 타이완을 방문한 인수 통계와 비교표

월	2013년 (단위 : 인)				2012년 (단위 : 인)				비율 (%)		
	통계(A)	교포(C)	외국인(E)	매일 평균	통계(B)	교포(D)	외국인(F)	매일 평균	통계(A/B)	교포(C/D)	외국인(E/F)
1	527,096	242,957	284,139	17,003	460,064	195,807	264,257	14,840	14.57	24.08	7.52
2	572,156	289,767	282,389	20,434	525,240	213,007	312,233	18,112	8.93	36.04	-9.56
3	759,233	370,545	388,688	24,491	693,185	324,900	368,285	22,361	9.53	14.05	5.54
4	691,501	371,102	319,799	23,050	691,086	375,198	315,888	23,036	0.06	-0.93	1.24
5	617,943	302,282	315,661	19,933	599,098	295,070	304,028	19,325	3.15	2.44	3.83
6	637,577	332,850	304,727	21,252	607,778	297,146	310,632	20,259	4.90	12.02	-1.90
통계	3,805,506	1,910,103	1,895,403	21,024	3,576,451	1,701,128	1,875,323	19,650	6.40	12.28	1.07
7					592,449	319,054	273,395	19,111			
8					607,122	298,228	308,894	19,584			
9					550,901	254,827	296,074	18,363			
10					610,342	286,255	324,087	19,688			
11					671,617	307,290	364,327	22,387			
12					702,588	313,053	389,535	22,664			
통계					7,311,470	3,831,635	3,479,835	19,976			

도표2 2013년-2012년 타이완을 방문한 한국인 인수 통계와 비교표

월	총 한국 방문객 인수				2012년	
	인수	매일 평균	비율 (%)	인수	매일 평균	
1	31,129	1,004	20.84	25,760	830	
2	24,129	861	3.63	23,284	802	
3	24,252	782	12.43	21,571	695	
4	22,332	744	12.44	19,862	662	
5	23,154	746	12.75	20,535	662	
6	21,165	705	6.73	19,831	661	
통계	146,161	807	11.71	130,843	718	
7				18,976	612	
8				21,566	695	
9				19,439	647	
10				20,839	672	
11				23,001	741	
12				24,425	787	
통계				259,089	707	

도표3 2013년-2012년 관광 목적으로 방문한 한국 관광객 인수 통계와 비교표

월	한국 관광객 인수				2012년	
	인수	매일 평균	비율 (%)	인수	매일 평균	
1	21,699	699	23.88	17,516	565	
2	16,362	584	12.57	14,535	501	
3	14,844	478	16.58	12,733	410	
4	13,692	456	17.30	11,673	389	
5	14,588	470	16.66	12,505	403	
6	12,006	400	12.86	10,638	354	
통계	93,191	514	17.07	79,600	437	
7				10,672	344	
8				13,481	434	
9				11,084	369	
10				12,585	405	
11				14,368	478	
12				16,363	527	
통계				158,153	432	

통계: 타이완 교통부 관광국

다채로운 타이페이 상권

실컷 즐기러 GO!



타이페이의 많은 상권에는 온갖 종류의 상품들이 구비되어 있다. 음식, 패션, 숙박, 여행, 스포츠, 오락 등 다양한 상품들 외에도 전통과 현대의 인문특색을 융합시켜 국제적이면서 타이완적인 풍격을 갖추고 있다. 또한 환경이 아늑하고 교통이 편리하여 명실상부한 아시아 제일의 쇼핑천국이다. 지금 바로 타이페이 상권에서 다채로운 쇼핑의 즐거움을 실컷 만끽해보자!



시먼상권 西門商圈

동으로는 중화로(中興路), 서로는 강딩로(康定路), 남으로는 청두로(成都路), 북으로는 한코우제(漢口街) 중간에 위치하는 이곳은 젊은이들의 패션, 음식, 오락, 예술 등 다양한 레밸의 문화요소가 밀집되어 있는 젊은이들을 위한 문화 낙원이다.

교통: 지하철 반난선을 타고 시먼역에서 하차하여 도보로 도착.



청중상권 城中商圈

타이페이 기차역의 관례로 부근에 위치한다. 이전에는 청중구로 칭해졌으며, 타이페이의 중심지였다. 오늘날까지 여전히 수많은 중요 역사건축물의 흔적을 보존하고 있으며 옛 타이페이의 숨결이 가득한 곳이다.

교통: 타이페이 기차역에서 하차하여 도보로 도착.



닝샤 야시장 상권 寧夏夜市商圈

민성시로(民生西路), 난징시로(南京西路)와 충칭베이로(重慶北路) 중간에 위치한다. 타이완 전통거리 위주이며, 그중 다통구 로터리 부근은 그러한 옛 맛이 있어 나이 지긋한 타이페이인들이 즐겨찾는 곳이다.

교통: 지하철 담웨이선을 타고 쑹롄역 혹은 중산역에서 하차 후, 청더로 방향으로 도보로 도착.



민성지역 상권 民生社區商圈

송산공원에서 가깝고 둔화베이로(敦化北路)와 타요우로(塔悠路) 일대에 위치하며 공원면적이 크고 나무가 우거져있다. 수많은 디자인 사무소, 커피전문점, 생활잡화점들이 들어서 있어 독특한 문화 디자인 인문풍경을 연출하고 있다.

교통: 지하철 반난선을 타고 충효문화역에서 하차 후 250, 521, 905 번 버스로 도착.



완화상권 萬華商圈

타이페이 서남쪽에 위치하며 옛 북부지역의 중요상권으로서 타이페이성의 발전과정과 서민생활의 면모를 함께 보유하고 있어 타이페이인의 옛 정취를 체험하기에 좋은 곳이다.

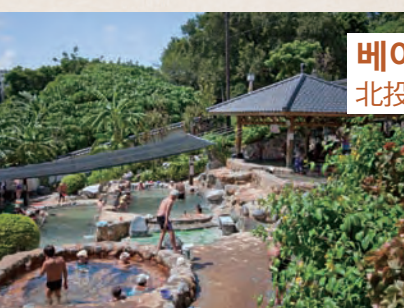
교통: 지하철 반난선을 타고 용산지역에서 하차하면 도보로 바로 도착.



용강상권 永康商圈

타이페이 진산남로(金山南路)와 신생남로(新生南路) 중간에 위치한다. 수많은 식당, 카페, 커피집 및 예술공간이 있으며 청결한 인문환경과 휴식기능을 결합한 상권이다.

교통: 지하철 신투선을 타고 통먼역에서 하차하여 도보로 도착.



베이토우 온천상권 北投溫泉商圈

베이토우온천 친체이공원 주위의 중산로(中山路), 광밍로(光明路), 신민로(新民路), 첸원로(泉源路) 일대를 일컫는다. 온천자원이 풍부하여 수많은 온천호텔, 온천숙박시설들이 준비되어 있어 여행객들에게 편안한 휴식을 제공한다.

교통: 지하철 신베이토우선을 타고 신베이토우역에서 하차하면 도보로 도착.



화인제상권 華陰街商圈

이곳은 타이페이 기차역 후문 일대에 위치한 도매 및 소매상품의 성지이다. 편안하게 구두, 가죽제품, 액세서리, 장식품, 화장품, 일용품, 수입 간식거리, 부품 등을 저렴한 가격으로 좋은 품질의 제품을 살 수 있다.

교통: 지하철을 타고 타이페이 기차역에서 하차하여 도보로 도착.

2013 타이페이 쇼핑축제 2013 台北購物饗宴



시각: 현재부터 2013년 9월 15일
장소: 타이페이시 상권 15곳 및 백화점 9곳
행사내용: 행사기간동안 다양한 쇼핑혜택을 제공한다.
행사기간에 500원 이상을 구매할 경우 총 가격이 백 만 위안에 달하는 증정품 획득의 기회가 주어진다.
행사내용 공식웹사이트: www.shoppingintaipei.com

- 첫번째** 타이페이 쇼핑카드로 혜택을 누리자
행사기간에 타이페이 쇼핑카드로 천 원이 넘는 금액에서 할인혜택을 누릴 수 있다.
- 두번째** 타이페이 쇼핑객자 증정 및 추천 행운
타이완인 국제공항 입국로비의 '타이페이 쇼핑축제 코너(台北購物饗宴櫃檯)'에서 타이페이 쇼핑객자를 받을 수 있다. 그리고 추천의 행운도 지켜보자. 총 500개의 상품들이 준비되어 있다.
- 세번째** 500원을 구입한 영수증을 등록해 상품 추천에 참여하자
타이페이의 상권, 백화점, 대형소매점에서 쇼핑 후 한 영수증당 소비자가 500원이 넘으면 인터넷에 영수증을 등록하여 상품획득의 기회를 잡을 수 있다.

2013 BITF 타이완 대표단



신베이시정부 관광여행국

新北市政府觀光旅遊局

Tourism and Travel Department, New Taipei City Government

신베이는 타이완 북부에 위치하고 타이완에서 인구가 가장 많은 행정구이며 자연과 인문자원이 풍부합니다. 예류 여왕머리와 난야 기암석은 모두 북해안선에 있는 아름다운 관광 명소이며 잉거의 도자기 옛거리, 단쉐이의 워런마터우, 주변의 산성, 우라이 온천, 핑시의 천등 등 사시사철 다양한 행사가 있어 언제나 좋은 여행지입니다.

전화 : +886 2 2960-3456
 팩스 : +886 2 2964-6672
 주소 : 신베이시 반차오구 중산로 1 단 161 호 7 층
 7F, No.161, Sec. 1, Jhongshan Rd., Banqiao District, New Taipei City 22001, Taiwan (R.O.C.)
 홈페이지 : <http://www.tourism.ntpc.gov.tw>



설산온천회관

雪山溫泉會館

Resort One Hotel

자오시의 교통 중심부에 있으며 자오시환승역과 기차역에서 가깝습니다. 수질은 PH7.5의 중성온천이며 온천속성에 맞추어 관음석으로 만든 독특한 온천객실, 특별한 전용 온천탕 및 욕실공간을 갖추고 있습니다. 자연의 순수한 온천추억여행은 수많은 연인들과 신혼부부들이 최우선으로 꼽는 여행입니다.



전화 : +886 3 988-3899
 팩스 : +886 3 987-3552
 주소 : 이란현 자오시향 중산로 2 단 159 호
 No. 159, Sec. 2 Zhongshan Rd., Jiaoxi Township, Yilan County 262, Taiwan
 홈페이지 : www.art-spa-hotel.com.tw
 이메일 : service@art-spa-hotel.com.tw



타이중시정부 관광역행국

台中市政府觀光旅遊局

Tourism and Travel Bureau, Taichung City Government

사계절 날씨가 좋고 인문적인 타이중시는 타이완에서 가장 살기 좋은 도시로 뽑혔습니다. 2010년 타이중시와 타이중현이 합쳐서 직할시가 됐습니다. 인기있는 쇼핑상권뿐만 아니라 여러 가지 아름다운 자연풍경도 가지고 있습니다. 타이중시는 많은 관광명소를 가지고 있어 좋은 여행기억을 남길 수 있습니다.

전화 : +886 4 2228-9111#58313

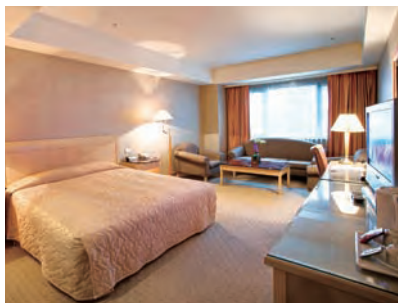
팩스 : +886 4 2525-1621

주소 : 타이중시 평원구 양밍제 36 호 5 층

No.36, Yangming St., Fongyuan District, Taichung City, Taiwan(R.O.C.)

홈페이지 : <http://travel.taichung.gov.tw/new/index.asp>

이메일 : tsao@taichung.gov.tw



住都大飯店 *Chuto Plaza Hotel*

주도호텔

住都大飯店

Chuto Plaza Hotel

주도호텔은 국제 규모의 338 개 객실을 보유하고 있으며 고객분들께 국제적인 수준의 서비스를 제공합니다. 그동안 한국에서 오신 방문고객분들께서 애용해주신 점에 매우 감사드리며, 국제적인 추세에 따라 2009년 말 178 개의 객실을 증설하게 되어 총 516 개 객실을 보유한 명실공히 최고급 호텔로 거듭나게 되었습니다. 한국의 각 유명여행사에서 오시는 단체고객들께도 아주 적합한 장소로서 기대에 부응하는 서비스로 모든 고객분들의 방문을 환영합니다.

전화 : +886 3 376-6177

팩스 : +886 3 376-6186

주소 : 타이웬시 타이잉로 398 호

No.398, Taoying Rd., Taoyuan City, Taiwan

홈페이지 : www.chuto.com.tw

이메일 : chuto@ms38.hinet.net



2013 BITF 타이완 대표단



까오슝시 관광국

高雄市政府觀光局

Tourism Bureau of Kaohsiung City Government

남부 타이완의 제일 큰 도시—까오슝시는 ‘햇빛의 도시, 행복과 낭만’의 개념으로 여행코스를 개발하였습니다. 산과 바다의 아름다운 풍경을 가질뿐만 아니라 편한 지하철 시스템, 풍부한 특산물도 있습니다. 여기서 배나 자전거를 타고 직접 신선한 해산물, 과일과 맛있는 타이완식 음식을 한번 구경하고 드셔보세요. 여러분에게 좋은 여행추억을 만들어 드리는 까오슝시입니다.

전화 : +886 7 215-5100

팩스 : +886 7 215-7089

주소 : 까오슝시 첸진구 중정 4 로 235 호 4 층

4F, No.235, Jhongjeng 4th Road, Kaohsiung City, Taiwan

홈페이지 : <http://khh.travel/ko/>



寒軒國際大飯店

Han-Hsien International Hotel

한센국제호텔

寒軒國際大飯店

Han-Hsien International Hotel

한센국제호텔은 까오슝시에 있는 국제 5성급 비즈니스 관광호텔입니다. 까오슝 시청부 맞은편에 위치하며, 스웨이 나무길과 인접하고, 사오강국제공항은 차로 15분 거리입니다. 42층의 아름다운 건축설계, 높고 환한 전망유리 등 독특한 인테리어로 되어 있습니다.

전화 : +886 7 332-2000

팩스 : +886 7 330-9803

주소 : 까오슝시 스웨이 3 로 33 호

No.33, Sih-Wei 3rd Rd., Kaohsiung city 802, Taiwan

홈페이지 : www.han-hsien.com.tw

이메일 : uheo@hanhsien.com.tw

타이페이 시평 Taipei EYE
타이완의 전통무대예술을 체험해보자!

臺北戲棚



타이완 전통 무대예술의 품격을 체험해보자!
매주 월요일, 수요일, 금요일, 토요일에 타이완을
여행하는 외국 관광객들을 위한 원주민춤과 개량
중국경극 등 전통예술을 공연합니다. 한국어
자막서비스가 제공되어 편하게 호평 높은 타이완의
무대예술의 세계를 경험하실 수 있습니다.

공연시간 : 매주 월요일, 수요일, 금요일 밤 8시 30분
(약 60분간 공연)
매주 토요일 밤 8시(약 90분간 공연)

서비스안내 : +886-2-2568-2677
E-mail : taieye@taipeieye.com
홈페이지 : <http://www.taipeieye.com>
©상세한 안내자료가 필요하시면 전화바랍니다.

주소 : 타이페이시 중산베이로 2단 113호 3층(징조제 입구)
台北市中山北路2段113號3樓(錦州街)



西門町芒果冰

잊을 수 없는 타이완 망고의 매력



愛相隨
망고 아이스크림과 망고빙수



鮮果爭輝
종합과일빙수



茶韻飄香
녹차에 딸을 곁들인 녹차빙수

意難忘
망고가 올려진 망고빙수



可愛戀人
딸기향 가득 딸기빙수



榴槤忘返
과일의 왕 두리안빙수

시먼딩 망고빙수

시먼딩은 봐도봐도 끝이 없는 영화, 화려한 타투, 다양하고 특색있는 상점 외에 여름의 명물 망고빙수로 유명한 곳이다. 모던하고 건강개념으로 타이완에서 가장 특색있는 망고빙수를 만들기 위해 '시먼딩 망고빙수' 이름으로 NT\$2,000만, 한화로 약 8억원을 투자하고 시먼딩 상권에 출사표를 던졌다.

한코우제에 위치한 '시먼딩 망고빙수'는 2층 건물로 현대 감각이 물씬 풍기는 모던한 분위기와 젊고 활기 넘치는 공간으로 꾸며져 있다. '시먼딩 망고빙수' 특징은 빙수 위에 뿌려지는 망고 시럽까지도 모두 천연 토종망고로 만들었다는 것이다. 이렇게 만들어진 타이완 토종망고 시럽과 입속에서 부드럽게 녹아내리는 눈꽃 얼음은 청량함과 진한 향 그리고 천연의 단맛을 느끼게 해 주고 있으며 그 위에 애플 망고의 조각조각이 더하여 환상의 맛을 내고 있다. '시먼딩 망고빙수' 최상단에는 망고 1개가 통채로 올려져 있어 진한 맛과 청량감을 더 해 주고 있다. 여름 타이완 관광에서 놓쳐서는 안될 미식 중의 미식이라 하겠다.

