

台灣觀光

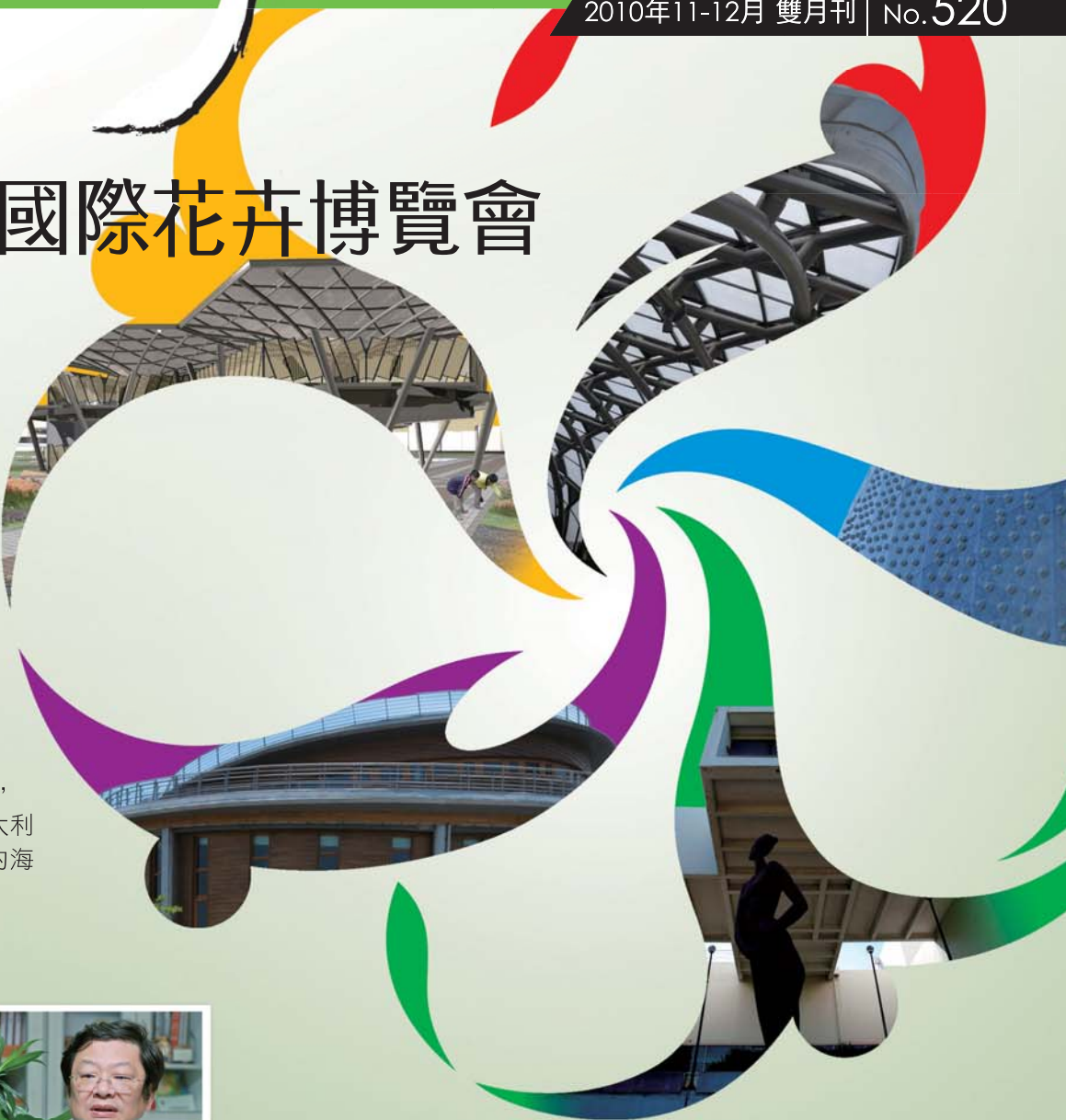
www.tva.org.tw

2010年11-12月 雙月刊 No. 520

2010臺北國際花卉博覽會

TAIPEI
INTERNATIONAL
FLORA
EXPOSITION

臺灣首度獲得國際授權舉辦的「2010臺北國際花卉博覽會」，於2010年11月6日至2011年4月25日舉行，預估將有國內外約800萬觀光人次參與，同時臺北市政府也將以花博為核心，推動全面性的行銷策略，對促進臺北市觀光產業發展、提升臺灣國際形象相當有幫助，這也將是Inbound旅遊業者一大利多，趁此國際盛會帶進更多的海外遊客來訪。



焦點人物

交通部觀光局駐紐約辦事處主任

張維庭



焦點人物

台北市觀光傳播局局長

脫宗華



2010台北國際旅展
旅遊界最大盛事

專題報導

松山羽田直航
台日商旅更便捷快速

特色台灣

特色島嶼的台灣
50大優質景點任遨遊

觀光活動

國際光點計畫
串起花東深度慢活旅程



2010臺北國際花卉博覽會

TAIPEI INTERNATIONAL FLORA EXPOSITION

美麗的力量
Beauty is Blooming.

2010.11.6_2011.4.25

臺灣的第一次

A
Great
Year
of
Taipei
2010




主辦單位  臺北市政府
Taipei City Government

合作夥伴

 遠東 環生方舟
Far Eastern Group

 EVA AIR 長榮航空

 統一企業

 中華電信

 天悅美術館
Royal Art Gallery

協力夥伴



快樂由你 義大世界



吃喝玩樂 All In One 一泊三食 饗·樂·趣

台灣區 C532
高雄縣政府義大世界



義大天悅飯店
E-DA SKYLARK HOTEL

TEL: 866-7-6568000
FAX: 866-7-6568027
www.edaskylark.com.tw

義大天悅飯店 旅展特惠促銷

2人一室：優惠價5,200元 (旅展優惠以現場販售價格為主)

專案內容：

- 1、天悅雅緻客房住宿一晚(依實際人數調整住房)。
- 2、活力自助早餐乙客/人 3、義大百匯餐廳自助晚餐乙客/人。
- 4、義大天悅咖啡廳時尚輕食乙份/人(可自行選擇菜單中250元內之各式餐點)。
- 5、義大遊樂世界單日無限暢遊門票乙張/人
- 6、客房免費提供 早報/礦泉水/有線上網

專案備註：

- 1、本專案限平日使用，假日(每週六及國定連續假日及12/31)需加收NT\$600/房。
- 2、加入加價NT\$1,600/人(含以上專案內容)，4歲以下免收早餐及晚餐費用(中餐無額外提供)，但身高超過110cm需依樂園現場加購門票(依現場售價標準)。
- 3、優惠日期：發券日起至100年12月31日止(逾優惠期間使用，可依實付訂金額折抵住宿費用)



義大遊樂世界
E-DA THEME PARK

義大遊樂世界 (旅展優惠以現場販售價格為主)

優惠方案一：門票買3送1 原價3560元 特價2600元
單次購買二組買3送1，贈義大世界吉祥物手提袋乙只(市價390元)，每日限量500套。

優惠方案二：週末限定 樂園門票1元起標

11/6(六)、11/7(日)下午13:00、14:30、16:30
攤位現場進行樂園門票1元起標，只要1元起就有機會
輕鬆暢遊全台灣唯一希臘情境主題樂園(市價890元)

優惠方案三：超值福袋 限搶價790元(市價1260元)

旅展限定販售福袋，內含全票門票乙張、希臘國旗馬克杯乙只、橙果獨家設計普普風吉祥物筆記本乙本及驚喜好禮，每日限量200袋，機會難得售完為止。

TEL: 866-7-6568186
FAX: 866-7-6568167
www.edathemepark.com.tw



KAHSIUNG
E-DA WORLD
高雄義大皇冠假日飯店

TEL: 866-7-6568111
FAX: 866-7-6568008
訂房專線: 886-7-6568158
www.cp-edaworld.com

高雄義大皇冠假日飯店旅展特惠促銷

吃喝玩樂優惠專案，期待您的光臨 (旅展優惠以現場販售價格為主)

- A) 樂活之旅(雙人客房2天1夜+自助式早餐2人份)
原價\$10,890 旅展價\$4,300下殺3.9折
- B) 集食行樂(雙人客房2天1夜+自助式早餐&五大餐廳特製晚餐2人份)
原價\$12,760 旅展價\$5,700 下殺4.5折
- C) FUN大假(雙人客房2天1夜+自助式早餐&五大餐廳特製晚餐2人份+遊樂園門票2張) 原價\$14,360 旅展價\$6,800 下殺4.7折
- D) 食尚新寵(聯合晚餐券，任選皇樓、柳町、義大利餐廳、The Cut 牛排屋鐵板燒、星亞自助餐五大餐廳特製晚餐1份。)
原價\$935/張 旅展價\$850/張 下殺9折
搶購期限：限民國99年11月5日至民國99年11月20日止；
數量有限，欲購從速！



義大世界購物廣場
E-DA OUTLET MALL

義大世界購物廣場

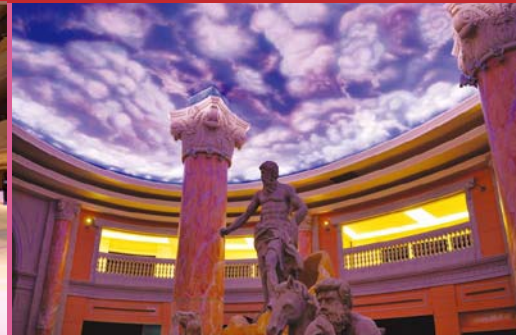
終於誕生，超大規模的OUTLET MALL

樓板面積 58,000坪，超過350個精選品牌直營店，擁有全台灣唯一室內天幕，結合光與影的演出，頂級多廳影城，極限運動主題館，首創冰刀式冰宮。

結合時尚，品味，科技，娛樂，美食與休閒。

永遠追求更好生活的你，不要忘記帶著心愛的人，來這裡共享歡聚與歡笑。

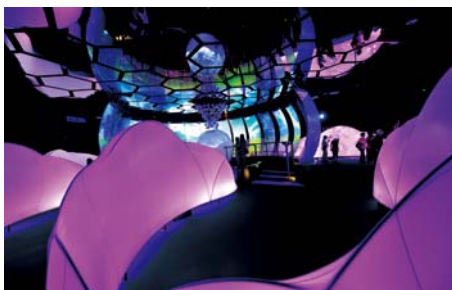
TEL: 0800-656-080
FAX: 866-7-6568100
www.edamall.com.tw



專題報導

10 2010臺北國際花卉博覽會 11月6日隆重登場

即將於11月6日正式開展的「2010臺北國際花卉博覽會」是台灣第一次、也是亞洲第7個正式獲得國際授權舉辦的國際園藝博覽會，初步預估將有國內外約800萬觀光人次參與，不僅對內促進觀光產業發展、花卉產業成長，更可對外促進國際交流、提升臺灣的國際形象。台灣觀光協會也藉由這個盛會的平台，促進協會的會員業者行銷全球。



趨勢分析

4 迎接大成長時代！ 1~9月來台旅客 突破400萬人次

全球旅遊景氣持續高漲、加上推廣得宜，今年1-9月份，交通部觀光局不論是在東北亞、東南亞、大陸、美國及紐澳的Inbound市場依然是以正成長作收。據交通部觀光局資料統計，2010年1~9月份，來台旅客達到4,021,726人，與去年同期相比成長了27.01%；交通部觀光局搭配台灣觀光協會的強力推廣，以及各辦事處創意行銷宣傳幾乎是達到最佳效果。

焦點人物

- 6 結合中央與民間業者的力量
花博會讓臺灣躍上國際舞台
專訪台北市觀光傳播局局長脫宗華
- 8 以歐洲成功經驗推廣美東市場
宣揚台灣好山好水與人情味
專訪交通部觀光局駐紐約辦事處主任張維庭

專題報導

- 18 年度最大旅遊盛會 2010台北國際旅展隆重登場
- 20 台日重啟首都黃金航線 商務旅客好便利商機大

榮譽會長 / 嚴長壽、張學勞
榮譽副會長 / 謝謂君
會長 / 周慶雄
副會長 / 林清波、朱鍾宏、李昌霖
發行人 / 周慶雄
編輯顧問 / 汝洪海、葉碧華、陳映廷、王青平
發行所 / 財團法人台灣觀光協會
地址 / 台北市民權東路二段9號5樓
電話 / 02-2594-3261
傳真 / 02-2594-3265 / 2597-5836
網址 / <http://www.tva.org.tw>
E-Mail / tva-fifi@umail.hinet.net

日本東京事務所
日本國東京都港區西新橋1丁目5-8川手ビル3F
Tel / 81-3-3501-3591-2 Fax / 81-3-3501-3586
E-mail / tokyo@go-taiwan.net

日本大阪事務所
日本國大阪府大阪市北區西天滿4丁目14番3號6階
Tel / 81-6-6316-7491 Fax / 81-6-6316-7398
E-mail / osa@go-taiwan.net

新加坡辦事處
5, Shenton Way, 14-07, UIC Building, Singapore 0106
Tel / 65-223-6546-7 Fax / 65-225-4616
E-mail / tbrocsin@singnet.com.sg

韓國首爾辦事處
大韓民國首爾特別市中區三角洞115番地畿B/D 8F 804室
Rm, 804, 8th Floor Kyung-Ki Building 115 Samgak-dong,
Chung-Ku, Seoul, Korea
Tel / 82-2732-2357-8 Fax / 82-2732-2359
E-mail / sarah@tourtaiwan.or.kr

香港辦事處
香港德輔道中173號南豐大廈904室
Rm, 904, 9F Nan Fung Tower 173 Des Voeux Rd C HK
Tel / 852-2581-0933 Fax / 852-2581-0262
E-mail / ttbva@netvigator.com

吉隆坡辦事處
Suite 25-01, Level 25, Wisma Goldhill, 67
Jalan Raja Chulan, 50200 Kuala Lumpur Malaysia
Tel / 60-3-2070-6789 Fax / 60-3-2072-3559
E-mail / tva@streamyx.com

美國紐約辦事處
1 East 42nd St., 9th Fl., New York, NY 10017, USA
Tel / 1-212-867-1632-4 Fax / 1-212-867-1635
E-mail / nyo@tbroc.gov.tw

美國舊金山辦事處
555 Montgomery Street, #505, San Francisco, CA 94111, U.S.A.
Tel / 1-415-989-8677 Fax / 1-415-989-7242
E-mail / info@visittaiwan.org

美國洛杉磯辦事處
3731 Wilshire Boulevard, Suite 780, Los Angeles,
CA 90010, U.S.A.
Tel / 1-213-389-1158 Fax / 1-213-389-1094
E-mail / latva@pacbell.net

德國法蘭克福辦事處
Rheinstrasse 29, 60325 Frankfurt / main Federal
Republic of Germany
Tel / 49-69-610-743 Fax / 49-69-624-518
E-mail / info@taiwantourismus.de

承製單位 / 宏碩文化事業股份有限公司
出版總監 / 臧家英
執行主編 / 黃志偉
藝術設計 / 林巧雲
廣告業務 / 洪橋喬 0930-147-080、王芝芸 0932-025-557
吳稚婷 0911-026-501、謝佳怡 0970-535-951
地址 / 231台北縣新店市中興路三段3號10樓
廣告專線 / 02-5599-9999
E-mail / magazine@molife.com.tw

本刊為財團法人台灣觀光協會會刊
本期發行日期：2010年11月1日
新聞局登記證局版台誌第1090號
中華郵政北台字第1692號執照登記為雜誌交寄
郵政劃撥0004968-7號
訂價：每本100元

特色台灣

22 海上度假天堂 特色島嶼的台灣

行政院啟動「觀光拔尖領航方案」，以發展國際觀光來提升國內旅遊品質、增加外匯收入，並重新定位區域發展，延續特色台灣單元的報導，本期介紹「特色島嶼的台灣」。因地理位置特殊，台灣周邊有許多的離島，褪去軍事色彩後，依然保留特殊的人文風貌與自然景觀，彷彿穿越時空和歷史，與旅人對話。



觀光活動

30 國際光點計畫 花東4據點串起深度慢活旅程

推廣活動

- 32 首度赴韓國釜山及光州
街頭展演推廣台灣觀光
- 33 星國旅遊實力豐厚 來台自由行大幅成長
- 33 馬國遊客來台成長近倍
秋季旅遊展秀出台灣感動百分百
- 34 台澳雙方業者互動密切
品味台灣多元文化特色
- 35 日圓升值、松山羽田對飛等利多
加速帶動日本旅客來台
- 36 台灣原住民傳統舞蹈
日本九州大放異彩
- 37 台南地方藝陣歡慶躍鼓
亮麗演出日本發光
- 38 新聞集錦
- 39 新增會員
- 40 台灣節慶資訊

迎接大成長時代！ 1~9月來台旅客突破400萬人次

交通部觀光局海外強力宣傳 各國市場遍地開花

撰文／孫力文

在市場宣傳面上，為了迎接明年建國一百年，交通部觀光局以「旅行台灣感動100」為主軸，規劃十大主題、百條旅遊路線向全世界旅客以及大陸市場行銷台灣；各海外辦事處也運用此主體，因應各地民情發展出不同的行銷方式。

積極參與國際旅展活動宣傳

在實際推廣面上，包括「台日觀光高峰論壇」以及「台韓觀光交流會」的在台舉辦；後續相繼前往參與的香港國際旅展（ITE）、北京國際旅遊博覽會、韓國國際旅展、馬來西亞檳城旅展、馬來西亞秋季旅展、北海道宣傳推廣，以及推出香港－花東包機等；加上中國大陸虹橋與松山直航班機啟動，帶動華東旅客來台的便利性，此外還有「海峽兩岸台北旅展」帶來的旅遊熱度。

其中，1~9月份來台人數比例佔第一位的還是首推中國大陸，總計為1,193,531人次，其次為日本的782,320人次，第三位為港澳的591,494人次。

深入分析，今年1~9月來台旅客累計402萬1,726人次，與去年同期相較成長27.01%；而主要客源市場人次及與去年同期比較之成長率分別為（按照旅客居住地分）：日本78萬2,320人次（5.96%）、港澳59萬1,494人次（8.71%）、韓國

16萬1,901人次（26.41%）、中國大陸119萬3,531人次（73.52%）、美國29萬3,978人次（11.02%）、新加坡15萬0,148人次（25.29%）、馬來西亞18萬5,273人次（86.14%）、歐洲14萬9,200人次（3.19%）、大西洋（紐澳）5萬1,574人次（12.91%）。

陸客持續增加上揚七成

日本市場為782,320人次，成長率為5.96%，由於日幣升值降低日人赴海外旅遊成本，且日本旅遊市場擺脫去年同期受全球不景氣及新流感疫情影響，商務來台人數已陸續回流，加上JET STAR航空7月新開台日航線，華航又於8月起增加台日航線班次，使本月來台旅客穩定成長。

港澳市場為591,494人次，成長率為8.71%，5月起觀光局與台東縣政府開通香港台東直航包機；7月香港特別行政區成立紀念日有連續假期效應，加上學校暑假旅遊旺季；由於8月份菲律賓發生香港旅行團被挾持事件，部份港人改往台灣旅遊，且香港旅行業配合「2010台灣農莊美食節」套裝行程，降低旅遊團費，吸引港人來台旅遊。

韓國市場為161,901人次，成長率為26.41%，觀光局適時與媒體合作宣傳並推出來台旅遊優惠措施，不論是藉由舉辦「台灣

全球旅遊景氣持續高漲，加上國際觀光推廣行銷得宜，今年1~9月份，交通部觀光局不論是在東北亞、東南亞、大陸、美國及紐澳的Inbound市場持續以正成長作收。據交通部觀光局資料統計，2010年1~9月份，來台旅客達到4,021,726人，與去年同期相比成長了27.01%；交通部觀光局委託台灣觀光協會的強力推廣，以及各辦事處創意行銷宣傳達到最佳效果。

挑Tea」推廣台灣烏龍茶，以及來台台灣旅遊送珍珠奶茶兌換券、自行車租車抵用券等，藉此吸引散客來台旅遊。

中國大陸市場為1,193,531人次，成長率為73.52%，6月14日松山與虹橋直航班機啟動，帶動華東旅客來台的便利性，加上在觀光局前往大陸推廣之下，促進大陸各省分赴台旅遊的大幅送客；海峽兩岸台北旅展也讓大陸組團社更了解台灣市場，並組織來台。

台灣成馬國主要旅遊市場之一

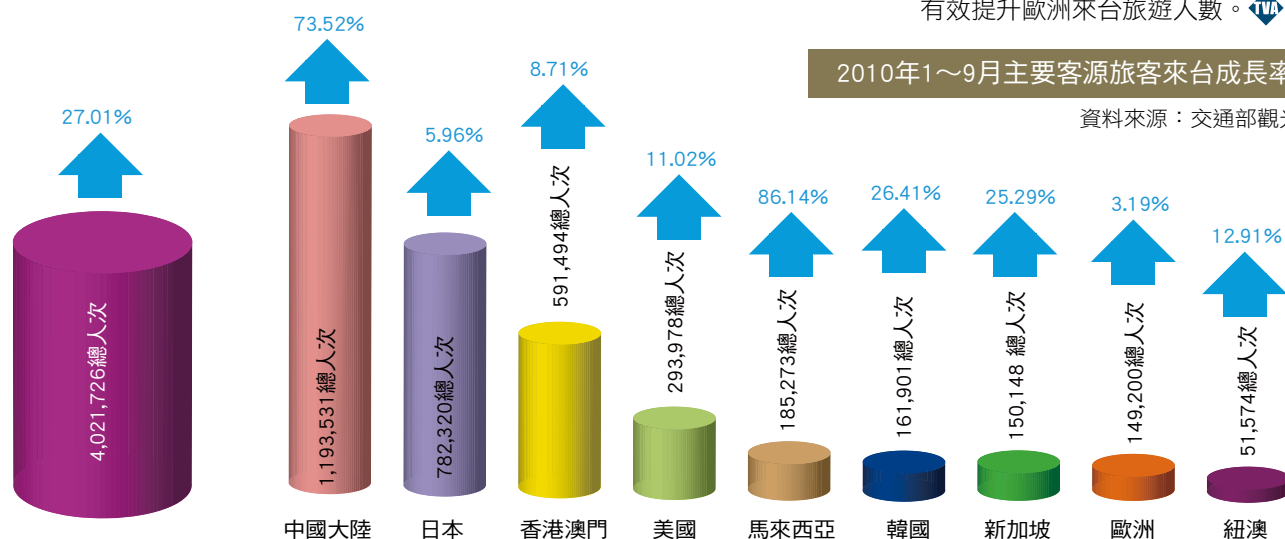
新加坡市場為150,148人次，成長率為25.29%，由於交通部觀光局對

於新加坡所採取的廣告策略奏效，大眾交通系統或是計程車均可見旅遊台灣的宣傳廣告，有效提升新加坡人民來台旅遊意願；加上成功操作旅遊達人以及秋季小吃等為主題的完整資訊，讓新加坡來台旅客持續上漲。

馬來西亞市場為185,273人次，成長率為86.14%，馬來西亞市場因航空公司陸續增加馬台之間航線，提供更多更便宜的機位，而馬幣升值更降低出國旅遊成本；看準當地穆斯林潛力市場，觀光局於9/3-5特別率領百人觀光推廣團前往參加馬來西亞秋季旅展，使馬來西亞對於台灣的旅遊訊息更易取得，來台旅遊已經成為馬來西亞國民出國主要選擇之一。

美國市場為293,978人次，成長率為11.02%，在美國整體經濟逐漸復甦情勢下，赴海外商務旅遊人次逐漸回升，交通部觀光局規劃與業者合作推出「台北花博順道遊」及「花博加燈會」行程，搭配來台優惠旅遊措施，吸引潛在觀光客來台觀光。

歐洲市場為149,200人次，成長率為3.19%，雖然7月份歐洲各主要市場旅客深受2010南非世界盃足球賽影響而減緩出國、甚至來台的人數，但8月之後由於歐洲赴海外商務旅遊人次逐漸提升，而英國主要市場8月來台觀光旅遊人次亦成長25.24%；值得一提的是觀光局與歐洲各旅遊業者合作促銷來台觀光優惠之方案，已有效提升歐洲來台旅遊人數。◆



結合中央與民間業者的力量 臺北花博會 讓台灣躍上國際舞台

專訪臺北市觀光傳播局局長脫宗華

撰文／黃志偉 攝影／明太子



脫宗華簡歷

經歷：

- 臺北市政府工務局都市計畫處幫工程司
- 臺北市政府工務局都市計畫處副工程司
- 臺北市政府工務局都市計畫處正工程司
- 交通部觀光局科長
- 交通部觀光局專門委員
- 交通部觀光局副組長
- 交通部觀光局組長
- 臺北市政府都市發展局副局長

現任：

- 臺北市政府觀光傳播局局長

2010臺北國際花卉博覽會是台灣有史以來首度舉辦的大型博覽會，脫宗華認為，由於臺灣特殊的國際地位，舉辦花博會有特別的意義，而臺灣本身就是花卉王國，蘭花更是在國際上享有高知名度，舉辦花博會對臺灣花卉業者也具有正面的意義，另外，也能吸引到國際觀光客來到臺灣，讓業者創造商機，因為遊客除了參觀花博會之外，還會到臺灣其他各地，所以不只是臺北的旅遊業者受益。

花博會讓臺北成為國際焦點

脫宗華表示，國際遊客來到臺灣參觀花博會，首先受益最大的就是航空公司，儘管長榮航空是官方指定航空公司，但也不放棄與其他航空公司的合作，例如華航就製作很多花博會的國際推廣宣傳，包括在東京、香港、上海等地。

至於住宿部分，全台各地都有花博會的特約旅館，不只提供來訪遊客在折扣上的優惠，飯店在花博會期間都營造出具花博會的佈置裝飾，同時也會提供花博會相關的訊息，另外在餐飲部分也特別設計以花卉為主題，讓遊客沉浸在花博氛圍。

負責接待的旅行社是最重要的，每次做

海外推廣都與旅行業者合作，同時也經常邀請國外旅行社業者來台灣踩線，並排除萬難地多次安排他們前往花博會的會場參觀，希望業者能更了解花博會的狀況。

另外，伴手禮也是遊客到訪必買的商品，業者配合這次舉辦花博會，將一些傳統的小吃、小點心融入花卉創意，例如加入花卉的鳳梨酥並取名為「花漾鳳梨酥」，同樣地牛肉麵加入花的元素，也都是結合花博會的意涵，展現國人的創意。

這次花博會共有14座展館，除了流行館之外的13座都會在原地保留下來，這些也都將成為日後臺北市的重要觀光資源，例如名人館內的鄧麗君，不僅是全球華人喜愛，還有更多來自日本、東南亞地區的歌迷，都會因此來到臺北市觀光旅遊。

政府與民間合作可達事半功倍之效

脫宗華認為，「觀光旅遊是商業行為，無法只靠政府，所以與民間業者的合作一直是臺北市政府在觀光行銷上推動的方向與策略。」業者站在第一線，總是能最快獲悉市場反應，脫宗華並舉例，最近大陸來台灣參訪的保健團，去年是跟交通部觀光局合作，原本今年對方安排到日本參

曾任職於交通部觀光局，有過16年資歷的脫宗華，進入臺北市政府後，先服務於都市發展局，如今擔任觀光傳播局局長，面臨著臺灣有史以來首度舉辦的「2010臺北國際花卉博覽會」，除了積極宣傳這個盛大的活動之外，也結合中央單位、地方政府及旅遊業界，將臺灣行銷到國際上。



訪，因為最近釣魚台事件導致行程取消，臺北市觀光傳播局一知道這個消息，就趕緊聯繫業者，在很短的時間內表達希望能將行程改到臺灣來，也由於去年大陸保健團對臺灣參訪的滿意度高達99.8%，同時他們也希望能藉此來參觀花博會，因此就決定明年春天來到臺灣。

脫宗華還提到，在政府的人力與經費有限之下，借助民間的力量往往能達到事半功倍之效，例如日本的學生向來有修學旅行，這次的花博會希望能與日本學校合作，就是透過Inbound旅行社業者找到合作的學校，預計明年春天將會有來自大阪的學生來臺灣做修學旅行，也將安排參訪花博會。

推展觀光需中央與地方密切合作

脫宗華有過16年在交通部觀光局的資歷，進入臺北市政府之後雖然是在都市發展局，但也與觀光推廣密不可分，例如要發展觀光，旅館的需求就很重要，供需平衡才不致使旅館價格過高，所以在都市發展局任內，就要求開發一定要附設飯店的設置，另外

也要求所有環境要能有雙語化，才能讓臺北這個國際之都更具吸引力。

來到觀光傳播局，脫宗華除了推廣臺北市的城市觀光宣傳之外，也相當重視會議展覽、獎勵旅遊等，特別是大陸旅客提升不少，同時在國際上的排名也有進步。脫宗華認為，交通部觀光局屬於中央部會，主要是政策的執行，看的是整體性的發展，而現在屬於地方政府的觀光傳播局，則是要站在第一線去執行宣傳，但因經費與人力較為缺乏之下，需要與中央有密切的合作，例如可以透過交通部觀光局駐外單位，在國際行銷上能更加便利。

脫宗華認為，觀光事業是一連串挑戰與磨練，經常將一件大家都認為不可能的事情完成，雖然過程是很艱辛，但完成之後卻是最甜美的豐收，這也是脫宗華每次面對挑戰時，對自我最佳的砥礪。 ◆



以歐洲成功經驗推廣美東市場 宣揚台灣好山好水與人情味

專訪交通部觀光局駐紐約辦事處主任張維庭

撰文·攝影／楊曉琦



擁有豐富推廣經驗的張維庭，回憶起15年前從事觀光局工作的契機，原本在YAMAHA擔任鋼琴販售業務工作的他，由於結識前交通部觀光局局長張學勞，加上德文系出身的優異外語能力，因緣際會進入觀光局擔任書記一職，主要負責德國、美國芝加哥辦事處的業務聯繫窗口，並在9年前派駐至德國辦事處服務，隨後升任為駐法蘭克福辦事處主任。

張維庭表示，在YAMAHA擔任鋼琴販售業務的第一份工作經驗，與客戶往來的推銷過程，除了學習到行銷的應對技巧外，對當初主管一句「進入這行是選一份工作，但是可以把這份行銷工作當成一份志業」尤其印象深刻，自此，對於行銷工作的態度變得更為堅定成熟。

力推觀光帶動Inbound旅遊成長

這份對行銷工作的熱愛，亦投射在觀光局的推廣工作上面。特別是近年來台灣政府認知到把外國觀光客吸引至台灣的重要性，積極投入觀光產業經營，預算編列大幅成長，觀光局也重視國際觀光推廣，開始委託專業公關公司，陸續聘雇專業的行銷人才，來行銷台灣之美。

他指出，派駐德國期間，相較於15年前的推廣環境，近年來在政府計劃性的協助下，推廣力道更強勁，舉例來說，每個月的經費即有以往的10倍，至於人力編制部分，也從過去的2~3人，增加至5人以上；過去舉辦活動機會不多，最近則是每年至少舉辦60、70場以上，對於提升台灣在國外的知名度有明顯的效益，也帶動台灣Inbound旅遊市場的成長。

對歐洲市場強化Taiwan旅遊印象

台灣科技產業的優異表現，雖然大幅提升「Taiwan」的國際知名度，但就「台灣旅遊」部分仍稍嫌薄弱。張維庭提到，在派駐德國期間，曾多次前往歐洲各地參展宣傳，最開始遇到的障礙即是許多外國人對台灣旅遊的不熟悉，多半是聽過台灣這個地方，但對台灣旅遊的特色卻不了解。

有鑑於此，張維庭首先選定國際航空有飛航的航點，包括巴黎、法蘭克福、阿姆斯特丹、倫敦、維也納、羅馬等地，以法蘭克福辦事處為中心來運籌帷幄，除了與當地專業行銷團隊合作外，更積極遊走歐洲參與大小旅展；透過與公關公司合作來切入適宜的廣告，包括以台灣作為新興

張維庭簡歷

經歷：

- 交通部觀光局國際組科員
- 交通部觀光局駐法蘭克福辦事處副主任

現任：

- 交通部觀光局駐紐約辦事處主任

曾派駐交通部觀光局駐德國辦事處9年，回台短暫停留9個多月，今年9月底又將啟程前往紐約辦事處擔任主任一職的張維庭，對於多年來推廣台灣觀光旅遊的工作，除了懷抱著一份濃郁在地情感，更將行銷台灣當成一份事業與責任來看待。



旅遊目的地的形象廣告等，大大提升在歐洲的形象與知名度，成功讓最近歐洲旅客來台人次達到年平均5%的成長，效果顯著。

值得一提的是，推廣主題部分，在英國主推崇鳥活動、法國為建築與文化，至於德國、奧地利則是東部地區的登山健行等，配合各地區的觀光特性，成功招攬許多歐籍旅客來台，至於台灣美食，亦是宣傳的重點之一。

他補充，歐籍旅客年平均來台人數約在20萬人次左右，其中英國佔首位，其次則是德國及法國，而來台觀光旅遊最高的英國人，推估與香港關係密切，不少英籍旅客在前往香港之後，會順便來台灣觀光旅遊。


精緻多元化是台灣觀光特色

對於即將前往紐約辦事處服務，張維庭亦希望能結合在歐洲推廣的成功經驗，迎合美國東岸旅客的喜好，來推薦台灣的旅遊魅力。

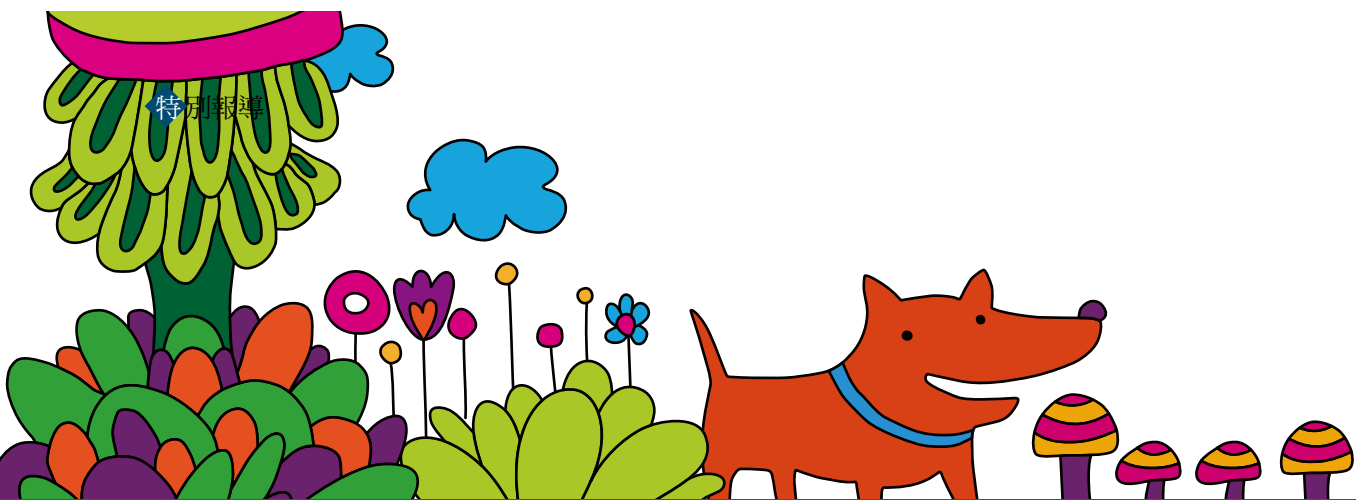
他強調，台灣觀光特色是精緻多元，無論是景點或是美食，都呈現豐富多采。以景點來看，除了13個國家

風景區，還有各縣市政府亦非常積極推動地區觀光，相關產業蓬勃發展，至於美食，台灣擁有大江南北的各式菜色，亦受到鄰近亞洲國家等影響，美食是包容與創新，口味在地又獨特，備受外國旅客推崇。

同時，順應台北花博等政府主辦活動，將協助業者來包裝推廣，分擔部分經費，亦計劃配合節能減碳風潮，推廣人煙稀少地區例如綠島、東海岸等綠色旅遊。

張維庭表示，隨著現代人對生活品質的要求，觀光旅遊休閒已成為生活的一部分，不再是奢侈的享受，迎合這種趨勢來改善旅遊環境，逐步打造到處是生活，生活就是觀光的目標，相信能讓台灣觀光旅遊市場更上一層樓。 





2010臺北國際花卉博覽會

預估將帶來總經濟效益超過110億元



即將於11月6日正式開展的「2010臺北國際花卉博覽會」是台灣第一次、也是亞洲第7個正式獲得國際授權舉辦的國際園藝博覽會，初步預估將有國內外約800萬觀光人次參與，不僅對內促進觀光產業發展、花卉產業成長，更可對外促進國際交流、提升臺灣的國際形象。台灣觀光協會也藉由這個盛會的平台，促進協會的會員業者行銷全球。

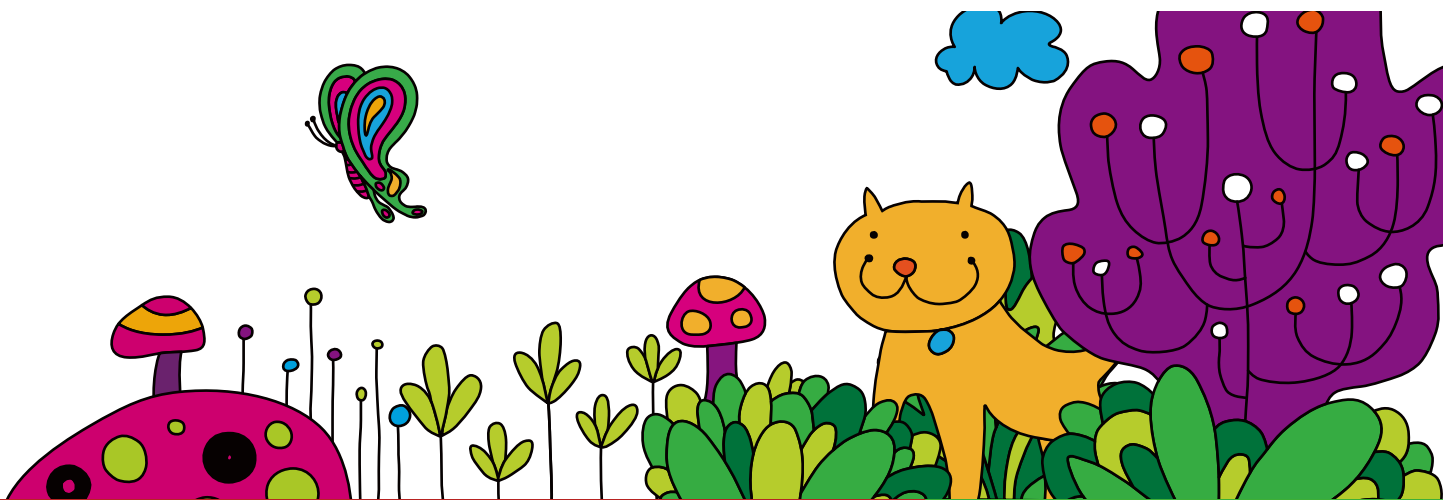
國際首次授權認證臺灣舉辦的「2010臺北國際花卉博覽會」，將在2010年11月6日至2011年4月25日舉辦，這是臺灣的園藝產業首度站上世界舞台；有別於昆明、瀘名湖及清邁等城市的經驗，這是全世界在公園內、在水岸邊，而且同時設有水岸入口的世界級博覽會，呼應城市居民對綠地的渴望，各項場地規劃及展館設計也將融合都市更新理念，實為一個大膽創新的做法。

台灣觀光協會為了讓會員業者更加了解花博會，邀請臺北市觀光傳播局與花博營運總部等相關人員與會說明，並提前讓業者到花博會場參觀，掌握花博的最新進度與狀況，讓業者在安排花博相關事項更為便利。

感受臺北城市的魅力

文明的發展，讓人類從自然與文明對立的景況，逐漸轉而追求自然與文明的和諧共生，「2010臺北國際花卉博覽會」的基本設計概念就是源於上述的前提，將人類的基本元素與追求幸福感的本能延伸出無限的想像力，以創造未來無盡的可能性。

基於三大設計理念，「2010臺北國際花卉博覽會」延伸出園區建設的想像，帶來各項屬於綠色園藝的精采可能性，這三大理念包括，理念一：表現園藝、科技與環保之技術精華；理念二：達成減碳排放及3R（Reduce, Reuse, Recycle）



11月6日隆重登場

文字整理／黃志偉 攝影／行遍天下旅遊月刊提供

2010臺北國際花卉博覽會

正式會期：2010年11月6日至2011年4月25日

開園時間：每日09:00-22:00

會場涵蓋：圓山公園區、美術公園區、新生公園區、大佳河濱公園區

會場規模：91.8公頃

之環保目標；理念三：結合文化與藝術之綠色生活。

由於臺北是個地處亞熱帶的盆地，溫度及溼度等自然條件都非常適合植物的生長，加上臺北擁有全華人世界最高度人文發展條件，長期以來，這個城市裡孕育出陽明山花季、杜鵑花節、海芋季等各式各樣的花卉活動，是華人世界裡難得一見的花園城市。

臺北有自然資源、有歷史、有新舊文化，包含陽明山國家公園、國立故宮博物院、貓空茶園、北投溫泉、大稻埕碼頭、中山北路購物商圈、華西街夜市、各國風味的高級餐廳及小吃等美食林立。而臺北的良好治安以及便利的公共交通設施，也使各國的遊客，得以盡情而安心地探訪這個城市的每個角落。

臺北誠摯地張開雙手歡迎每一位國際友人的造訪，除了到訪2010臺北國際花卉博覽會，也歡迎到臺北的各處去走走，感受臺北這一個城市的超級魅力。

藉由花博將臺灣行銷國際

在花博宣傳行銷部分，臺北市政府以「向臺北行銷」、「向臺灣行銷」、「向世界行銷」等三種模式推動這次花博會的行銷策略。

透過市民參與「向臺北行銷」，除了營造臺北為一座城市花園之外，在休閒購物推動方面，以「臺北動起來，

商圈軸線新翻轉」為理念，打造「臺北商業新軸線」—以中山北路一段至七段縱向軸線為主，並運用臺北市自然資源、歷史、人文等特有條件，貓空、北投溫泉、大稻埕、歐洲街等商圈特色，以故事行銷、街景美化與節慶妝點等手法營造花園城市之商業視覺效果。此外還將規劃「臺北購物與美食節」，以購物與美食為主題，呈現臺北市「國際化購物美食之都」形象。

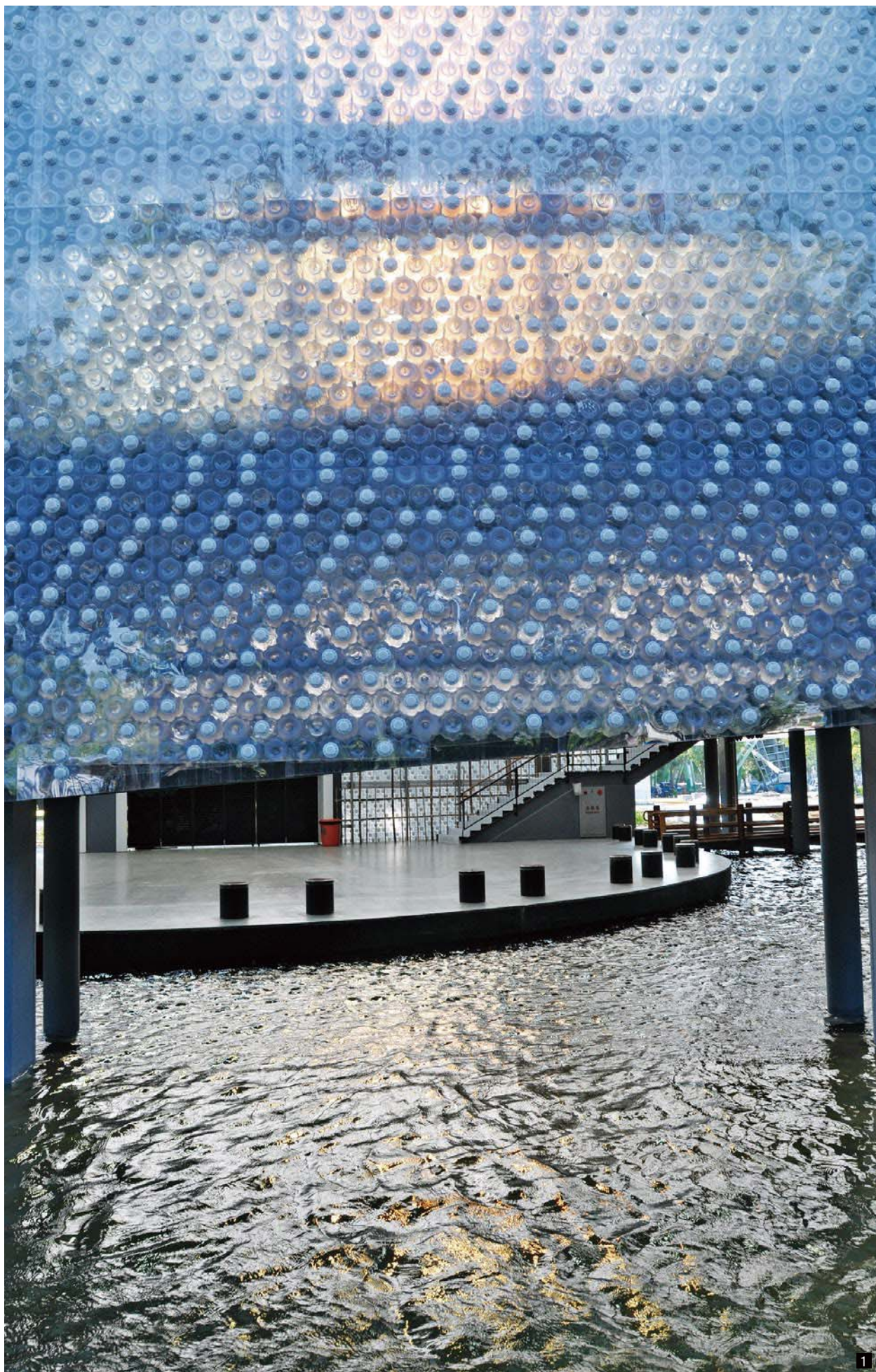
透過配套旅遊「向臺灣行銷」，以花博為中心，配合貓空、陽明山、北投、大稻埕、故宮等特色區域，協助旅遊業者規劃1至3日之套裝行程，延長遊客停留時間；規劃「臺北購物節」，結合本市各商圈以購物為主題行銷臺北；結合園藝、科技、環保三大設計元素，賦予各展館之教育意義，讓花博成為各級學校校外參觀活動之首選。

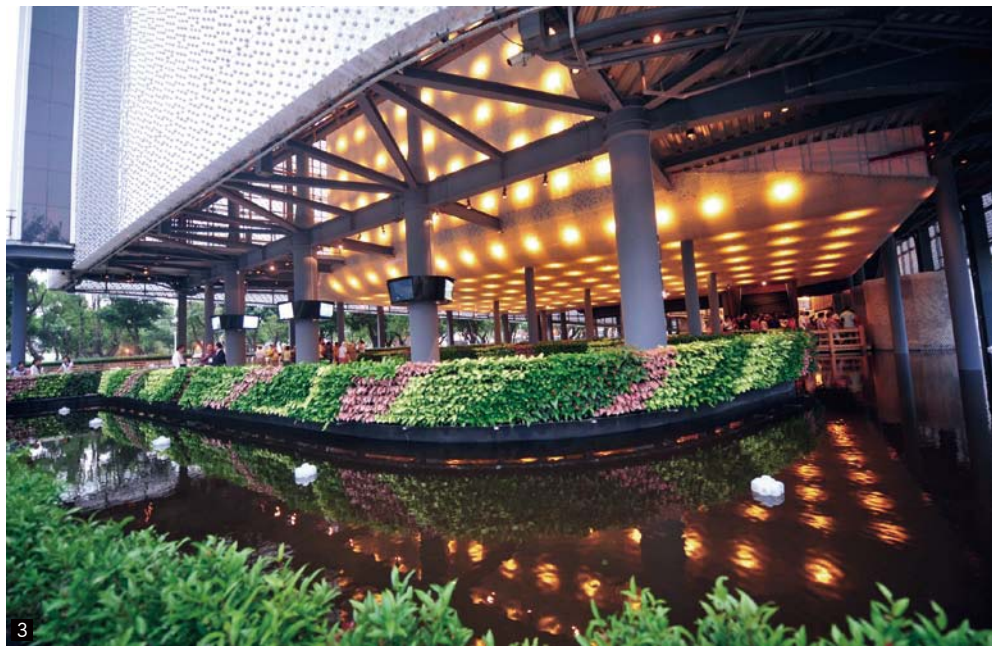
透過國際宣傳「向世界行銷」，製作短片，透過電視、網路等媒介，向全世界傳達籌備花博的訊息，提高國際能見度；與旅行社及航空業者合作，規劃套裝行程，發行花博休閒與住宿旅遊計畫套票。

2010臺北國際花卉博覽會展期共6個月，預計可吸引800萬以上之參觀人潮，初步估算花博會的直接經濟效益達26億元，其間接經濟效益88億元，包含稅收效益6億元、觀光休閒效益72億元及花卉產業產值提昇10億元等效益，預估總經濟效益將超過110億元。

流行館——遠東環生方舟

利用50萬個寶特瓶宅男發光救地球





1. 館內善用水幕設計，不僅空間營造多層次空間，更達到室內降溫效果。
2. 歷經多次實驗，才打造出這座寶特瓶流行館。
3. 以臺灣回收製造的寶特瓶所打造的流行館遠東環生方舟。
4. 堅實密合的六角蜂巢結構，達到防水又隔熱的效果。
5. 全館使用LED燈，不僅減少燈光用電，更具時尚感。

日前中山北路旁，出現了一幢如表參道名牌旗艦店的三層樓水晶建築，晶亮通透，十分吸睛。經媒體披露，原來這幢位於圓山公園區的花博流行館—遠東環生方舟，竟然是用向臺北市民募集的150萬個寶特瓶所製造，寶特瓶竟能脫去「聳聳」的臺味，變身為綠能時尚新寵，尤其在開啟LED燈之後，更有種優雅輕靈的氣質，讓很多人跌破眼鏡！

建築師黃謙智表示，這幢由遠東企業贊助的流行館—遠東環生方舟，需展現出現代時尚的文化意象，和團隊幾經思索討論，認為唯有「綠」才是真正的時尚，無法節能減碳、缺少綠色力量的時尚，如幻夢泡影。由於團隊成員背景，除建築科班出身外，還跨足了光電、製造、電路電機、機械與行銷領域，因此決定從研發建材著手，碰撞出以運用寶特瓶及LED燈的IDEA。黃謙智笑說，團隊伙伴雖然是一群年輕宅男，卻共同懷有愛護地球使命感。

流行館—遠東環生方舟建造的時間只有短短4個月，但是從研發、試驗與製造寶特磚的過程，就花了一年。使用寶特瓶為建材，必須克服的是防風、防水與防熱的問題，

且展期結束建築拆解，寶特瓶必須回收使用，更完全不能上膠，面臨全新挑戰。

歷經多次實驗，決定將寶特瓶融解重製為30公分的水晶磚，以堅實完全密合的蜂巢組織為結構，並保持空心，因為空氣是最好的斷熱材料。至於最擔心的強風，也在多次測試後迎刃而解！黃謙智說建築物的外貌形體其實是為了配合風速與風向，卻流露出意想不到的時尚感。整幢建築物的造價約1億多元，比傳統建築不僅輕盈許多，也省下近3億元，破除了「環保一定要多花錢」的迷思。

目前這棟高科技之綠建築所使用的寶特磚已申請多國專利，並贏得包括「全球第一個零碳排放建築」，「全球最環保建築」等7項世界第一，另外，也是「臺灣擁有建照之最綠建築」、「百分之百臺灣在地生產之建材」等4項臺灣第一的紀錄，吸引多家外國媒體的專訪，國家地理頻道將其與臺北101並列為臺灣最偉大的建築，勢將成為2010臺北國際花博的吸睛亮點。

舞蝶館・風味館

以蛋殼理論節能減碳 花飛蝶舞綠生活



1. 舞蝶館為花博會開閉幕市場地，也將成為臺北市特色地標。
2. 舞蝶館採用灰、白和紅橘漸層色彩搭配。
3. 風味館採用竹編屏風，優雅細緻，又表現出臺灣在地風格。



張愛玲曾說：「每一隻蝴蝶都是花的靈魂，回來尋找她的前生。」走進金光裕與石靜慧這對建築師夫妻檔所設計的舞蝶館與風味館，洋溢著四手聯彈的浪漫。前者以蝴蝶三角、六角對襯的展翅紋理為出發點；後者為六朵花瓣交錯的傘狀亭式結構，構築了花飛、蝶舞、綠生活的整體意象。尼采說：「建築是權力的雄辯術」。金光裕卻認為：「最好的建築應該是像氣球一樣，剪斷繩索就飛走了。」具體存在卻充滿輕盈的空氣感。擁有1200個座位，作為花博開、閉幕式及表演場地的舞蝶館，外型上酷似一體成型的蛋殼。金光裕說，蛋殼雖薄，卻可承受巨大壓力，如同網子，形狀本身即蘊含力量，無需粗重鋼構支撐，不僅讓空間視野清爽、提高使用率，更比傳統建築減少50%以上的鋼材使用，更加節能減碳。

引進自然採光與通風的半開放形式是舞蝶館的綠色堅持。建材採用具隔熱效果雙層PC版，可將刺眼的陽光打

散，讓光線變得柔和，日間不需開燈；建築方位為南北座向，正好引進自然風。「節能減碳的關鍵在於觀念上必須降低對舒適度的要求，不能期待環境都像百貨公司般強冷與明亮。」石靜慧說，降溫不一定只能依賴冷氣，除了解地勢環境，配合設計；在國外，很習慣吹自然風，或吃冰淇淋，來達到同樣消暑的效果。

從遠處眺望，舞蝶館隱含著竹籃編織的紋理；與提供輕食餐飲、紀念品的風味館，大量運用竹編屏風，泰雅織布條紋的牆面相呼應，透露出濃厚的臺灣文化底蘊。「風味館」是花博最大的紀念品旗艦店，將於館內販售上千種主題商品，也提供實作DIY，讓人體驗手作的趣味！風味館周邊為寰宇庭園區，正是各國花卉展示與競賽區，花博開跑後，觀眾可一邊享受餐飲，一邊飽覽百花競豔、翩翩蝶舞的饗宴。

走近花博新生公園區，在濃蔭森林中，看見如初生之蛹的新生三展館，朝著水平方向發展擴張。屋頂除了太陽能光電板，還遍植綠色草皮，讓室內與戶外的邊界保持一種曖昧的關係，建築與自然之間散發著渾然一體的氛圍。

建築形體為暖色系木建築，牆面種植隱藏小土袋的綠色植栽；腳踩木棧道步入中庭，一座睡蓮綻放的生態池無比圓滿鑲嵌其中，一種生生流轉的自然氣息，迎面襲來，療癒而放鬆，瞬間感覺這是幢與自己與陽光、空氣、水同步呼吸的綠建築。

「觀眾來到新生三館，必定是先看見樹，才看見建築，我們堅持留住公園的原生老樹，當路遇到樹一定退讓，這也是整個建造過程中最大的挑戰。」建築師張清華說，就是這種尊重公園所有原居者，與自然界萬物包容共生的態度，讓人即使進入建築體，還是有種在公園散步的感覺。

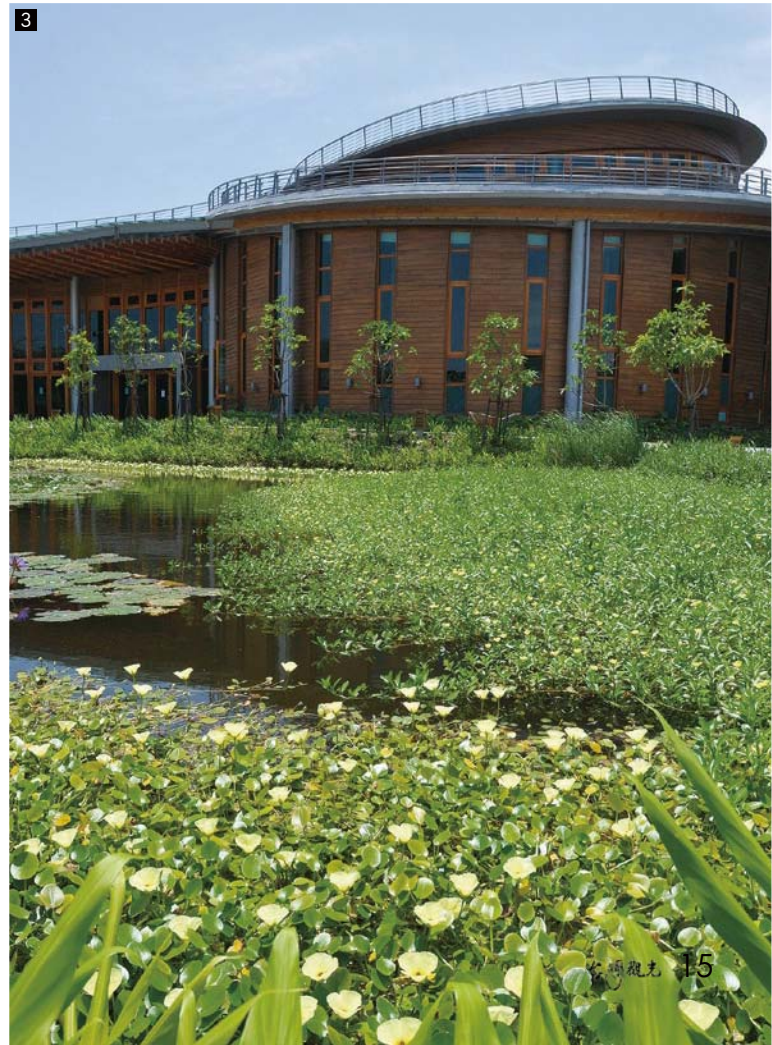
森林是水土保持的大功臣，水則能滋養老樹植栽。在團隊綠能智慧的發光下，新生三館將水的用途淋漓發揮。植栽澆灌水來自蒐集雨水，也抽取基隆河河水，許多人都問，「河水那麼髒能用嗎？」，經過礫石及生態池淨化後，無需擔心。淨化水源除了澆灌植物，並特別在地底架設16隻水管，經過中庭的生態池送入室內，建立維持22度恆溫的地冷設施，如同天然冷氣可調節室內的溫度。

新生三館的屋頂是另一個精彩亮點，不僅利用屋頂層覆土植栽，可降低室內溫度4-6度，還特別設計緩坡步道讓人登高望遠，有如在都市叢林裡爬山！101、圓山飯店、摩天輪及新生高架橋一覽無遺，感覺臺北的天際線變漂亮了，就像是一圓未來的夢想。

值得一提的是位於新生公園區內的「夢想、未來、天使生活」3座新建展館，目前皆已獲得鑽石級綠建築候選證書的最高榮譽，其中工研院負責規劃「夢想館」，更是14座展館中，唯一展現臺灣尖端科技的數位互動展館。結合最新研發的重點尖端技術與國內藝術家的創意，內容突顯3D立體影像、即時互動、輕薄、撓曲或高靈敏度等特點，強調豐富感官體驗的科技，打造充滿想像力的故事空間，將帶給觀眾充滿無比驚奇效果的感官旅程。



1. 新生三館覆土植栽的屋頂，還設有太陽能光電板。
2. 新生三館之一的天使生活館。
3. 新生三館外有個種植臺灣原生水生植物的生態池。



保留原生老樹森林 守護鑽石級綠建築

天使生活館 · 未來館 · 夢想館

新生三館



會場全區圖

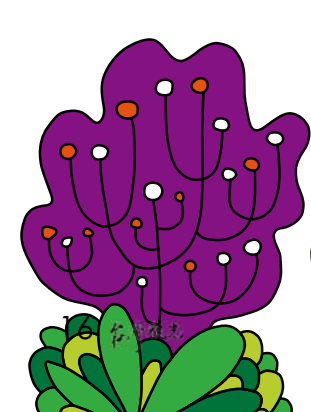


購票資訊

- 相關票價資訊及購票須知，請上花博官網(www.2010taipeiexpo.tw)或花博售票網(ticket.2010taipeiexpo.tw)查詢。
- 購票相關問題請洽花博票務銷售小組(02)8692-5702。

現場售票點 (2010.11.06正式開賣)

- | | |
|-----------------|-----------|
| 1. 圓山公園區-酒泉入口 | 5. 美堤碼頭入口 |
| 2. 圓山公園區-兒育入口 | 6. 美術晴光入口 |
| 3. 新生公園區-民族入口 | 7. 美術館入口 |
| 4. 大佳河濱公園區-大佳入口 | 8. 錫口碼頭入口 |





2010臺北國際花卉博覽會

TAIPEI INTERNATIONAL FLORA EXPOSITION

2010/11/6 to 2011/4/25



大直橋

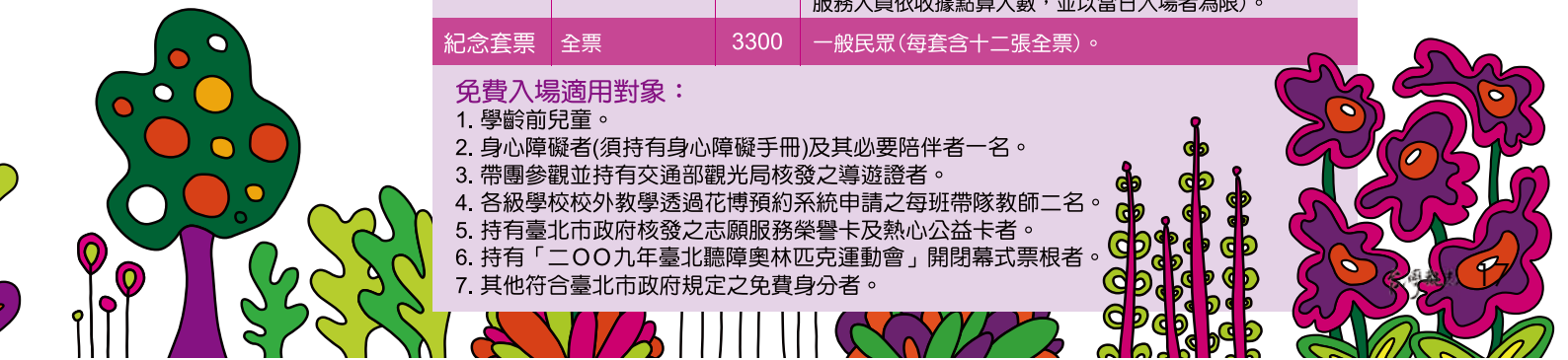


票價資訊

類別	票種	票價 (新臺幣/元)	適用對象
正式營運票	全票	300	一般民眾。
	學生票	200	國民中學以上在校學生(須出示學生證)。
	優待票	150	一、國民小學在校學生。 二、六十五歲以上老人(須出示身分證明)。 三、孕婦(得要求其出示相關證明文件)。 四、低收入戶(須出示相關證明文件)。 五、其他符合臺北市政府規定之優待身分者。
	下午票	200	下午一時以後入場者。
	星光票	150	下午五時以後入場者。
	三日票	600	花博電子票卡持有者(得在花博會營運期間連續三日入場, 使用期限自第一次使用日起算至第三日止)。
	全期間票	2500	花博電子票卡持有者(得在花博會營運期間不計天數入場, 屬記名票卡, 購票時請填寫個人基本資料並於現場拍照。票卡不得轉售或轉予他人使用, 入場請由團體閘道進入)。
	團體票	180	十人以上集體購買者(入場時請持收據從團體閘道進入, 由服務人員依收據點算人數, 並以當日入場者為限)。
紀念套票	全票	3300	一般民眾(每套含十二張全票)。

免費入場適用對象：

1. 學齡前兒童。
2. 身心障礙者(須持有身心障礙手冊)及其必要陪伴者一名。
3. 帶團參觀並持有交通部觀光局核發之導遊證者。
4. 各級學校校外教學透過花博預約系統申請之每班帶隊教師二名。
5. 持有臺北市政府核發之志願服務榮譽卡及熱心公益卡者。
6. 持有「二〇〇九年臺北聽障奧林匹克運動會」閉閉幕式票根者。
7. 其他符合臺北市政府規定之免費身分者。



年度最大旅遊盛會 2010台北國際旅展隆重登場

亞太地區最成功、最受矚目的旅展

文字整理／黃志偉 圖片／台灣觀光協會提供

台北國際旅展今年已邁入第18屆、第24個年頭，由於海峽兩岸台北旅展今年單獨在8月份舉辦，多出的攤位稍稍解決往年一位難求的問題，不過報名仍是相當踴躍而提前截止，今年共有來自全球60個國家地區參展，包括台灣區、亞太區、歐美非中東區、飯店/休閒旅館區、旅遊相關區等，共530個單位數，展出1,200個攤位，預估4天將吸引超過20萬參觀人潮，無論在參展的規模、與會人數、攤位數等，都是亞太地區最重要的旅遊展覽活動之一。

力推觀光帶動 Inbound旅遊成長

台灣觀光協會會長周慶雄表示，今年隨著全球景氣逐漸回升，來台旅客人數持續攀升，年底除了每年固定的年度盛會2010台北國際旅展活動之外，同時間開幕的還有台灣首度舉辦的2010台北國際花卉博覽會，為了相互結合，今年的旅展佈置多了不少花博會的意象，有花博會的加持，預估今年很快地就會突破500萬人次，

台灣觀光旅遊活動越加蓬勃發展。

台灣觀光協會榮譽會長兼台北國際旅展主任委員嚴長壽表示，台北國際旅展歷經24年的耕耘，透過邀請各國來台參展讓台灣和世界接軌，提昇觀光產業和國人的視野，掌握國際旅遊趨勢，是舉辦台北國際旅展最主要的意義。今年2010台北國際旅展將針對「科技、人文、環保」等主題進行細膩構思，期望觀光產業能隨著旅遊型態的轉變與時俱進，共同來提升旅遊產品的質感。

交通部觀光局局長賴瑟珍則表示，

ITF已經走了24個年頭，並且帶動全台各地紛紛舉辦各式各樣的旅展，但至今卻仍是台灣唯一集結國內外最大規模的旅展，包括創造最多人氣、帶給業者最大效益，以及其他旅展所沒有的舉辦各式說明會與旅遊交易會；隨著今年的景氣逐漸復甦，相信今年旅展的成果將會超越往年。

旅遊交易會創造國際商機

今年ITF在兩岸旅展單獨舉辦下，再度使用台北世貿一館全區，台灣業者熱情支持讓參展數創歷年新高。



↑ 躍居亞太地區規模最大的台北國際旅展於11月5日熱烈展開。

一年一度的台北國際旅展（Taipei International Travel Fair, Taipei ITF），由交通部指導、交通部觀光局輔導、台灣觀光協會主辦，已躍居亞太地區規模最大的國際性專業旅遊展，也是全世界最熱絡的旅遊消費展。今年展期自2010年11月5日至11月8日，假台北世貿中心展覽館一館熱烈展開，是每年年底國內外參展單位大秀觀光特色與優惠產品，吸引喜愛旅遊消費者的年度最大旅遊盛會。

攤位數量部分，國內各地方政府共計21個參展，其中以農委會的46個攤位為最大、其次為宜蘭縣的40個、苗栗縣36個、台北市30個、台東縣22個等等；而國外部分則以日本94個攤位為最多，其次為韓國的32個、馬來西亞20個、香港14個、美國13個等等，此外今年還新增了約旦和塞班共襄盛舉。

今年旅遊交易會（B2B Travel Mart）於11月4日13:00~17:00舉辦，透過交通部觀光局各駐外辦事處推薦邀請到國外買家來台並與ITF賣家進行業務洽談，促進台灣Inbound發展，共計安排1,120場次；其中賣家有100位，而受邀買家62位、國內外自行報名的買家21位，合計買家共有83位，交通部觀光局還將邀請他們參加旅展交易會及熟悉旅遊行程，以了解台灣各項觀光資源，行銷台灣，總計有83位買家。

在ITF旅展期間，旅遊產品說明會安排於11月5~7日舉辦，由於來參加的民眾都是目標族群，所以是業者最重視的活動，可以讓民眾了解參展單

位最新的旅遊產品，共規劃了47場次，每場30分鐘。

而11月8日13:30~17:00舉辦的旅遊研討會，邀請到業界知名講者針對最新觀光趨勢進行研討，提供產、官、學各界參考，提高觀光競爭力，今年兩場的講題為：「旅行台灣，感動100—深度體驗花東國際光點行程」、「東南亞新興市場—行銷模式創新作法」。

公民記者成效佳

今年旅展活動將持續執行獲得良好成效的公民記者活動，台北國際旅展徵選旅遊部落格版主擔任公民記者的活動已邁入第五屆，今年將由各大部落格網站聯合徵選，包括PC home部落格、新浪部落格、Xuite部落格、旅遊經部落格等，另外主辦單位也會從歷屆公民記者中挑選出5位資深達人，預計將徵選12~16名。

獲選名單於10月31日公告在2010台北國際旅展官方部落格，任期至2011年10月底共計1年，每位ITF旅展公民記者將由主辦單位發給記者



↑台北國際旅展每年都吸引到國內外人士入場參觀，今年預計將突破20萬人次。

證，在旅展期間可自由進出展場採訪報導及使用記者室。任期內包括旅行社、飯店、航空公司等單位提出參訪邀請時，亦有優先機會參與採訪。

歡迎您來參加ITF

2010台北國際旅展訂於11月5日至8日於台北世貿展覽一館登場，是呈現台灣最新旅遊產品最佳的展示平台、是台灣消費者瞭解世界旅遊訊息最佳的櫥窗、也是結合科技環保人文的優質旅展，最終的目的還是要創造參展單位最高的參展效益；在過去這幾年大家的努力之下，已經變成全亞洲地區最成功、最有內容，也最受矚目的一個成功的旅展，歡迎您來參加「2010台北國際旅展」。

台日重啟首都黃金航線 商務旅客來台便利商機無限

松山羽田10/31開航 松山機場轉型為商務機場

撰文／黃少澤 攝影／台灣觀光協會提供

在總統馬英九所提出的台北—東北亞黃金航圈願景規劃之下，松山機場繼首航上海虹橋之後，又將於10月31日重新開啟中斷31年飛東京羽田機場的航線；根據規劃，松山機場將變身為「小而美的首都商務型機場」，除了客、貨運外，還要發展商務航空專區，吸引全球CEO搭私人飛機起降。

為了迎接即將開航的松山-羽田航線，台灣觀光協會也特別邀請Inbound旅遊業者於9月9日前往松山機場，聽取相關單位報告，以規劃接待來台的日本旅客新商機。

松山羽田航線

曾為往來民眾的最愛

位於台北市區的松山機場，前身是1936年日據時代由日本人興建的台北飛行場，首條航線為從台北起飛經琉球至日本的福岡，國民政府播遷來台之後，亦成為台灣國際航線主要的國際機場，隨著營運量不斷增加，松山機場也曾多次擴建及跑道延長而成今日之規模。

台灣與日本的航線，雖然曾因日本與台灣斷交，而於1974年斷航1年，隔年又因雙方民眾的需求再度復航；1977年日本成田機場啟用，華航保持飛已經改為日本國內機場的羽田，華航因而成為羽田機場僅有的外籍航空，也因距離市區最近，這條航線成為往來民眾最愛搭乘的航班。

1979年2月，中正國際機場啟用，松山機場退出國際線，中斷了這條城際之間最便捷的航線。如今在相隔

31年後，10月31日起，台灣的華航與長榮、以及日本的日航與全日空再度重啟松山-羽田航線，讓兩座原本退居為國內線的首都機場，又重新回到國際航線，並躍升為商務型的黃金航線。

日人來台更便利商機無限

據統計，去年日本出國總人數約1,540萬人次，其中光是東京首都圈出國人數就有654萬8千人次，佔日



↑松山機場正積極轉型成為商務機場。

1979年國際航線移往桃園國際機場之後，台北松山機場轉換成為國內航空站，如今於10月31日重新與日本東京，啟動相隔31年的松山-羽田航線，如此便利的航線，加上日圓升值的影響，將有利於日本遊客來台，創造更好的佳績。

本全國出國人數的42.4%；而根據交通部觀光局統計，今年1至9月日本旅客來台共計78萬2320人次，較去年同期成長5.96%，隨著台日交流日趨緊密，預計今年可望順利突破100萬人來台。

交通部觀光局國際組江明清組長表示，松山機場重啟與東京羽田對飛的首都航線，加上從11月起，2010台北國際花卉博覽會將持續半年的展覽時間，這兩項契機將會招徠更多日本旅客來台旅遊，將是一大利多商機，業者可透過這兩個活動以及未來如何加強日本市場推廣行銷，使更多日本民眾來台旅遊。

此外，松山機場在硬體部分也進行整建，今年10月底國際線入境大廳將從目前得第二航廈搬回第一航廈，而國內線則全數遷移至第二航廈；至於機場設施部分，配合10月份開放空中巴士A330等中大型客機進駐，將在跑道尾端外側設置國內首見的「欄機系統」，一旦飛機衝出跑道時，可降低傷害程度。此外，也針對主要滑行道及機場排水工程做整修。



↑為了迎接即將開航的松山-羽田航線，台灣觀光協會特別邀請Inbound旅遊業者前往松山機場考察。

旅遊業者最關心部分為旅客出入境及上下車地點的規劃，在10月底前旅客上下車位置與目前規劃地點相同，9月底前會提供配置圖供業者參考，未來將配合航廈整建計畫有所變動，屆時將會於一個月前通知業者。

松山機場 轉型為商務型機場

松山機場不僅開放飛航上海虹橋、東京羽田，以及未來還有首爾的金浦機場，還正朝向商務型機場的目標前進，目前松山機場正積極推動設計商務航空中心。

未來台灣要朝向打造成一個全球創新中心、亞太經貿樞紐、台商營運總部及外商區域總部之方向發展，首都商務機場的重要性不言可喻。而松山



↑松山機場從10月份起，開放空中巴士等中大型客機進駐。

機場是亞太地區擁有高度發展潛力市場的機場之一，以機場位處亞太優越位置，且在台北市商業中心，商務旅客人士進出頻繁，商務行程及生活機能有極高的便利性，若松山機場可打造國際級的商務航空中心，在未來5年內將可達到香港機場每年4,200架次的商務航空規模。

目前民航局已積極推動松山機場以發展成為首都商務機場之目標，並將供商務旅客貴賓室、專屬的通關檢查區及商務航空器之棚廠，對於商務航空專區的設置將參考國外經驗，並就相關設置、運作方式收費等配套措施研擬規劃中，未來商務航空中心將朝向委外經營方式，加速松山機場發展，並有效提昇國家競爭力。✦

海上度假天堂 特色島嶼的台灣

國際度假島嶼的澎湖、戰地風情與民俗文化的金馬

整理・撰文／孫力文 圖片／行遍天下月刊



行政院啟動「觀光拔尖領航方案」，以發展國際觀光來提升國內旅遊品質、增加外匯收入，並重新定位區域發展，延續特色台灣單元的報導，本期介紹「特色島嶼的台灣」。因地理位置特殊，台灣周邊有許多的離島，褪去軍事色彩後，依然保留特殊的人文風貌與自然景觀，彷彿穿越時空和歷史，與旅人對話。



台灣由於位於亞洲大陸棚東緣、歐亞板塊與菲律賓板塊的交界處，特殊的地理位置及因板塊擠壓所引起頻繁的地質活動，除了造就台灣本島複雜多樣的地形與生態外，也展現在周圍離島的多樣性；台灣的五大離島包括澎湖、金門、馬祖、綠島、蘭嶼，各自擁有其獨特奧妙的地形景觀、風土民情及歷史經驗，例如蘭嶼的達悟文化、綠島的人權史事、澎湖的玄武岩地形、金門的洋樓與傳統聚落、馬祖的戰地風情與閩東建築等。

全「心」體驗五大離島風情之旅

台灣的離島擁有國際級的度假旅遊資源，澎湖除了沙灘、海岸、天人菊，還有全國最豐富的風力電場，以及世界級的玄武岩地景；金門除了高粱酒、貢糖、砲彈鋼刀，還擁有世界級的戰地文化地景，以及保存完整的閩南傳統聚落民宿；馬祖擁有秀麗的山丘地景、完整的傳統石造閩東建築，以及全球獨有的神話之鳥；至於綠島，同時擁有極特殊的陸域及海洋生態；蘭嶼的達悟原住民文化更是令人驚豔。離島具有得天獨厚之自然景觀，潔淨的沙灘，清澈的海水，已成為國人休閒渡假的好去處，這些都是台灣本島所無可比擬的。

由於離島面積普遍不大，除了跟團玩，還可以搭車公眾運輸交通工具，不過受限於車班次、下車點等因素還是有所不便，如果只是坐公車環島就有可惜；至於騎摩托車則是另一種不錯的選擇。

特殊地質景觀與自然生態的澎湖

澎湖是台灣第一大島，位於中國大陸與台灣之間，由90個島嶼所組成，海岸線長達320多公里，一年四季呈現不同的風情與景觀，擁有豐富的自然生態與歷史人文，主要的島嶼地景包括玄武岩方山、海岸珊瑚礁、沙灘、漁村文化與候





鳥棲地，尤其玄武岩方山構成澎湖獨特的地質景觀，也因冷流與黑潮的交會，造就漁產豐富的海洋牧場；此外，澎湖不僅擁有稱得上世界級水準的玄武岩自然保留區，又有各種保育鳥類與綠蠵龜在此繁殖，相當珍貴。

民俗文化與戰地風情的金馬

金門距離中國大陸近處僅有2100公尺，屬於丘陵地形，主要由花崗片麻岩構成，其歷史均與戰爭有所淵源，堪稱「戰爭之島」，擁有戰地風光的特色。此外，在金門可以看到許多歷史痕跡，面積狹小的金門，由政府劃定保存的古蹟達21處之多，至於民宅則多屬於閩南傳統的三合院傳統建築，四處仍可見樸拙的古厝，洋溢著一股懷古的氣息。

馬祖位於台灣海峽西北方，與大陸僅一水之隔，為海運要衝。主要以花崗岩地形為主，有海蝕地形、天然沙礫灘、沙丘、島礁及懸崖峭壁等景觀，除了優美曲折多變的海岸地質、過境候鳥形成的生態資源之外，馬祖還擁有因地制宜、隨山勢而築的閩東傳統聚落，以及軍事防衛而建構的戰地設施。

海上樂土的綠島與蘭嶼

綠島位於台東市東方約33公里的海上，是由火山集塊岩構成的島嶼，長年受風化與海水侵蝕，而形成曲折多變的海岸景觀。全境在陡峭的台地海岸、嶙峋的珊瑚群礁、如茵的階地草原、純淨的白色沙灘，與四週的蒼翠山巒、碧海藍天構成一幅絕美的風光；此外，島上不僅有舉世罕見的海底溫泉，更位於黑潮暖流必經之地，因此海洋生物的種類相當豐富，繽紛絢麗的海底世界，對於喜愛浮潛的人而言，是一座逐夢的樂土。

蘭嶼位於台東縣東南方海域上，與綠島一樣，都是由海底火山噴發，岩漿遇海水凝固後所形成的火山島，氣候溼熱多雨，山區密佈雨林型態的森林，動植物種類繁多，不勝枚舉；四周的海域珊瑚遍佈，又有黑潮流經此地，常有魚群迴游，是海釣與潛水的天堂。島上居住的雅美族人，迄今仍保持傳統的文化與生活風俗，為抵抗炎熱氣候和颱風所興建一半在地下的茅屋、飛魚祭、新船下水祭等傳統祭典，都是世界少數民族中所僅見的。



離島50大優質景點巡禮

針對台灣離島觀光旅遊特色，本刊選出具代表的50大優質景點，提供業者在操作路線時，做為搭配選擇。

1 澎湖縣 澎湖水族館

澎湖水產試驗所興建的澎湖水族館，位在澎湖縣白沙鄉岐頭村，占地約二點五公頃，建築面積四千六百餘平方公尺，是一座兩層樓建築，展示的水族生物含括臺灣海峽及南中國海中的各式生物，是寓教於樂、功能完善的海洋水族館。

2 澎湖縣 望安

因綠蠟龜而名噪一時的望安，是澎湖的第四大島，也是著名的文石產地之一；西側有崢嶸的玄武岩山崖及天然海灣，素有「蜜月島」之稱；望安舊名「八罩」，位於馬公市南方，介於澎湖本島與七美之間。

3 澎湖縣 漁翁島燈塔

漁翁島燈塔即西嶼燈塔，位於西嶼鄉外坡村，建於清乾隆43（1778）年，為台灣第一座燈塔；外坡為西嶼西南端的小漁村，有西嶼頭之稱，向為台灣與廈門間的航線指標。

4 澎湖縣 風櫃

風櫃位在風櫃半島的尾端，屬馬公市風櫃里，是一個非常古老的漁村，因風櫃濤聲、水柱噴潮、海水抽吸聲等三大奇觀而聞名，也因侯孝賢的電影「風櫃來的人」一片，而使風櫃聲名大噪，一度還成為澎湖的代名詞。



5 澎湖縣 七美島

位於澎湖群島的最南端，七美島為一被切割之台地，因流水作用與地質岩性，於北側西湖村與西側平和村形成河谷地形，整個島是東北高西南低的傾斜台地，島中間被一座東西走向之山陵（俗稱中崎山），分成南、北兩部分；七美島海拔高度為澎湖群島第二高，僅次於「貓嶼」。

6 澎湖縣 澎湖天后宮

位於馬公市中央里的天后宮主祀媽祖，建於明萬曆32（1604）年，是全台灣歷史最悠久的媽祖廟，列名國定古蹟；廟中並典藏有現存台灣最早的古碑一沈有容諭退紅毛番韋麻郎等之碑，另有清乾隆皇帝御賜題「與天同功」的金匾可供憑弔。



7 澎湖縣 澎湖跨海大橋

連接白沙、西嶼兩島的跨海大橋，全長2494公尺，兩端建有半圓形拱門，建好當時為遠東最長的跨海大橋；1996年3月經重建拓寬為雙線通車，使島間交通更為便利；漫步橋面，可觀壯闊海景，可聽宏偉浪濤，可沐徐徐海風，成為休憩身心一大樂事。

8 澎湖縣 小白沙嶼

以潔淨的沙灘得名，為可盡享日光浴、浮潛、戲水的白色沙灘島嶼，大片沙灘及海底景致是為世外桃源勝境；由於小白沙嶼無人居住，是一處保有原始海島風貌之島嶼，島上玄武岩柱狀節理亦十分發達，南岸岩壁上也可見到成群的燕鷗棲息，為澎湖賞鳥據點之一。

9 澎湖縣 吉貝嶼

為澎湖夏日渡假的熱門據點，沙嘴海灣尤是名聞遐邇，吉貝沙嘴由西崁山向東南方延伸，形成一道長達數千公尺的金黃色海灘；位於白沙島北方約5.5公里，為澎湖北海最大的島嶼，四周有石滬群和珊瑚礁地形，島內更有豐富的人文景觀與文化遺址。

10 澎湖縣 將軍澳嶼

與望安島比鄰的將軍澳嶼，因明末鄭成功部將李胤將軍之駐守而得名，由於島上屋舍儼然，樓居林立，較一般澎湖漁村顯得富裕許多，因此搏得「小香港」稱號；將軍澳早年亦以優質文石礦稱盛，惟今已漸枯竭而停採。



14 馬祖縣 八八坑道

八八坑道位於南竿鄉牛角嶺下，原是軍民躲避海盜的山洞，後經軍方擴建為戰備坑道，落成之日適逢先總統蔣中正88華誕而命名；後因坑道內長年潮濕移交予馬祖酒廠作為儲酒之用，因溫度濕度皆非常穩定，利於釀酒；目前內部儲有陳年老酒、高粱、陳年高粱等各式酒類，並以「八八坑道」品牌聞名全球。

11 澎湖縣 二崁傳統聚落

西嶼鄉二崁村亦留存有一幢名列縣定古蹟的百年古厝，走在古色古香又純樸的二崁聚落古厝巷弄間，是追古思情的好地方。二崁陳家古厝屬陳氏家族所有，為三進平房大厝，以當地咕咾石與玄武石為牆身，支撐屋頂結構，並以彩繪瓷磚、交趾陶、泥塑等為裝飾，瓦房、條窗、馬背，完全閩南傳統建築形式。

12 澎湖縣 澎湖美食特產

澎湖美食有稜角絲瓜、白沙鄉嘉寶瓜、哈密瓜為澎湖三大特殊瓜果，另有湖西鄉的香菇茶、西嶼鄉的白膜花生、西美鄉的澎湖大豆等知名農產品；花生酥，香甜酥鬆，與帶殼花生、五香花生為三大花生加工食品；另有鹹餅和海苔酥、蝦仁酥、黑糖糕等點心。

13 馬祖縣 馬祖國家風景區

有鑑於馬祖列島具備優美曲折多變的海岸地質景觀、過境候鳥形成之生態資源、因地制宜隨山勢而築之閩東傳統聚落以及為軍事防衛而構建的戰地設施，深具觀光發展潛力，民國88年3月行政院核定馬祖列島為第六座國家風景區，同年底成立交通部觀光局馬祖國家風景區管理處。

15 馬祖縣 大坵島

現為無人島，但原本聚落、國校遺址仍維持平靜原始風貌，還有大坵堡軍事據點遺跡可供憑弔。島上建有一條生態步道，終點的賞景平台可遠眺高登島；馬管處於每年7-9月推出賞燕鷗海上之旅，行程環繞白廟、中島等島礁一圈，看群鷗飛舞，大坵島可登陸賞鷗。

16 馬祖縣 馬祖酒廠

馬祖酒廠成立於民國四十五（1956）年，位於南竿鄉復興村牛背嶺山脊，復興村三面環山，北伸海峽，馬祖各種名酒皆引山坡附近之天然甘泉釀酒，井泉水質甘美，品質精純，所釀醇酒味芬香馥烈；廠內規劃設置有展示室及多媒體簡報，遊客可前往參觀。

17 馬祖縣 馬祖劍碑

位在南竿馬港天后宮旁邊、中正國民中小學後門下方，軍管時期由軍方所建，後來經由連江縣政府多次整修；雖然只有「馬祖」兩字，但已成為馬祖的重要地標，凡前往天后宮參訪的旅客，都會在此攝影留念。

18 馬祖縣 民俗文物館

馬祖歷史文化館整建於民國63年，新建民俗文物館，民國91年完成；透過漁、農、婚、喪、喜、慶、建築、語言等生活民俗文物，來呈現馬祖獨特的閩東文化特色，文物館採閩東建築樣式。

19 馬祖縣 介壽公園

介壽公園位於馬祖南竿島清水村之谷地，佔地遼闊，為馬祖第一座觀光公園，其以勝利水庫為中心，週邊環繞馬祖歷史文物館、經國先生紀念堂、自來水廠及勝利山莊，環島公路山線支線自中貫穿，直通雲台山。



20 馬祖縣 馬祖戰爭和平紀念公園

位在北竿后澳村後方大澳山，全區佔地38.8公頃，這座公園是馬祖整體戰地景觀與歷史風貌具體而微的縮影，工程規劃以地區的軍事歷史、戰爭知識、模擬軍事陣地、冷戰時期東太平洋防線等角色等；是馬祖地區最新開發的景點之一，也是國內首座以戰爭為主題的公園。

21 | 馬祖縣 官帽山

海拔60公尺，原本是一座被荒煙蔓草所覆蓋，被人遺忘的一座後山，2003年鐵板社區舉辦「歷史的鍵結--尋找官帽」活動，重新被發現；興建觀海亭、兒童遊樂場、「砲彈路」、三層樓高的「360度迷彩瞭望台」；又將公園的動線延伸到海邊，興建濱海步道，連結珍貴的海蝕溝景觀；如今這座社區公園，又稱「官帽山生態園區」。

22 | 馬祖縣 鐵堡

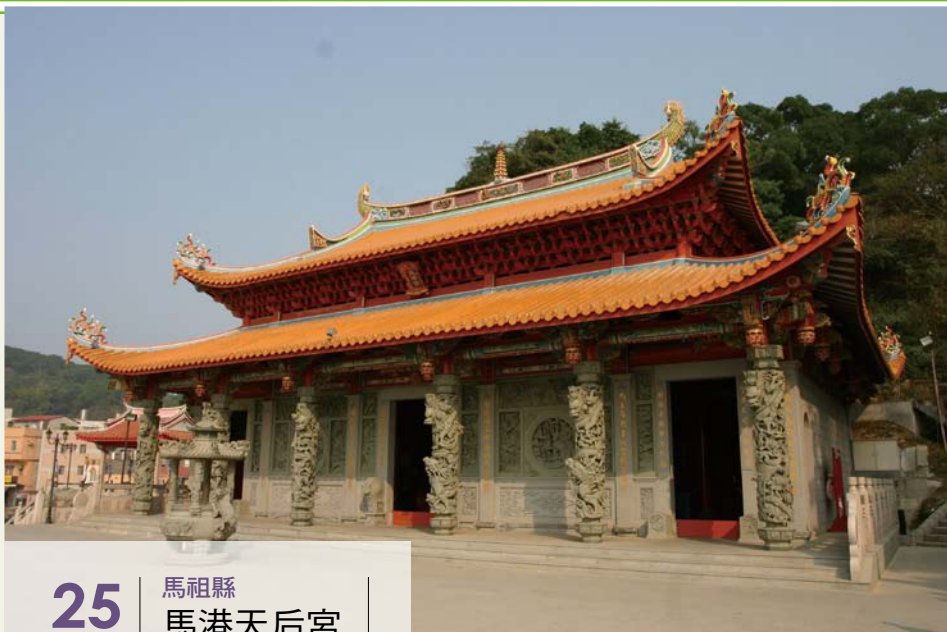
鐵堡位於馬祖南竿島的仁愛村西側通往津沙之海濱車道下，這裡原是一座突出海上的獨立岩礁，國軍在此設立據點；內有地下石室、坑道、砲座，為一地下化構工，全天開放免費進入參觀，遊客必須沿著林棧道及石階步道，逐級而下才能進入鐵堡，體會昔日的戰鬥氣氛。

23 | 馬祖縣 東湧燈塔

東湧燈塔建造於清光緒5年，位在東引島突出岬角上，是由英國工程師所設計的白色建築，塔高三層，由塔身、塔燈及塔頂等三部分組成，目前已列為國家三級古蹟，造型古典，充滿了18世紀歐洲建築的風格，素有「東引別墅」之稱。塔高14.3公尺，燈心距高潮面97.8公尺，燈罩內安一等旋轉透鏡石油燈，每20秒閃光3次。

24 | 馬祖縣 雲台山

雲台山位於馬祖南竿島上，其海拔高度248公尺，是南竿的制高點也是視野最佳之處；現有公路可通山巔，山頂上有座軍方觀測所（022觀測所）、兵旗台及眺望平台，遊客可在瞭望平台，遙望北竿島及大陸，氣候晴朗時，可遠眺大陸北茭半島的景觀。



25 | 馬祖縣 馬港天后宮

南竿馬港天后宮歷經多次整建，但現在所見的衣冠塚，也就是當時的墓穴；馬港天后宮經過多次改建，最近一次，是民國90年的改建，施工單位原本怕破壞墓石所在，打算暫時遷移，但鑽地的地鑽卻突然斷裂；林默娘的衣冠塚就在香案前方，為保護墓石，廟方裝上了強化玻璃。

26 | 金門縣 馬山觀測站

位於金門縣金沙官澳北端，馬山是金門本島與大陸最接近的據點，距離彼岸的角嶼不過2100公尺，退潮後更只有約1800公尺；觀測站位於狹長坑道中，其內置有3座高倍率望遠鏡，天候晴朗時可以清楚看到對岸漁村。

27 | 金門縣 金門國家公園

金門國家公園面積5745公頃，由內政部營建署金門國家公園管理處管理，分為古寧頭區、太武山區、古崗區、馬山區、復國墩區及烈嶼區，除了戰役紀念史蹟、傳統聚落及文物外，在地質上由花崗片麻岩構成的丘陵地形。

28 | 金門縣 瓊林坑道

瓊林位於金門重要戰略點，村中各家各戶廣連坑道，有「戰鬥村」之稱，今已開放參觀。村口坑道出口，立有一尊直立式風獅爺，手執令旗，為厭勝吉祥物，藉以鎮風驅邪。

29 | 金門縣 古寧頭戰史館／古戰場

古寧頭一帶地區，是「古寧頭大捷」56小時浴血苦戰，盡殲自瓊口至古寧頭一帶登陸共軍的戰場；現址設有城門一垛，上鑄「古寧頭戰場」，牆上立有戰鬥英雄銅像，狀甚莊嚴，附近林厝海邊亦立有「浴血殲敵紀念碑」。

30 | 金門縣 翟山坑道

位於金門古崗村古崗湖東南方，為一A字型戰備水道，坑道全長101公尺，寬約6公尺，高約3.5公尺；民國50年為因應戰爭所需而開挖，耗時5年才完成，戰時供登陸小艇搶灘運補用，坑內並有停靠碼頭；於87年7月正式開放，並成立翟山坑道管理站。

31 | 金門縣 莒光樓

莒光樓位於金門縣金城鎮，是一幢仿古宮殿式的三層樓建築，建於民國41年（西元1952年）用以表彰在金門歷次戰役中英勇官兵之事蹟；一樓設有簡報室，放映金門多媒體簡介，可以讓來訪者對金門有個概括的認識。

32 | 金門縣 金門縣陶瓷廠

金門陶瓷廠所產製的瓷器盛裝金門高粱，是國內外愛酒人士爭相收藏的精品；其它如各式仿古瓷器、陶瓷版畫、青花瓷、結晶釉等陶瓷藝品，更是餽贈親友之最佳禮品。



34 | 金門縣 太湖

太湖遊憩區是指以太湖為中心的公園，具有珍貴歷史意義的八二三戰史館亦涵蓋在內，共佔地約45公頃；「太湖」是金門最大的人工淡水湖，面積達36公頃，蓄水114公噸；民國65年（西元1976年），政府合併太湖及榕園，命名為中正公園，為一結合山水綠蔭的遊憩區；民國75年（西元1986年），蔣公百週誕辰之際，軍民在榕園前闢地建林，規劃一座水樹荷塘，長橋蜿蜒的紀念公園，為中正紀念林。

35 | 金門縣 金門慈湖慈堤

慈湖是結合國防與民生的重要水利工程，靠近古寧頭，不僅築有長堤可防敵人軍事登陸，亦闢有養殖池120公頃，裨益民生至鉅。此外，慈湖是金門最重要的賞鳥地點。

33 | 金門縣 振威第

振威第本名「提督衙」，是清朝水師提督李光顯的故居，因其平海寇有功，卒後追諡為振威將軍，故又稱「振威第」，距今約有200年歷史，被列為國家三級古蹟；振威第已闢設為文物展示館，展示古寧頭的常民生活文物，高甲戲服及李光顯蠟像和事蹟之介紹等等。

36 | 金門縣 邱良功母節孝坊

位於金門縣，是臺閩地區現存牌坊中最高壯觀的一座，已被列為國家一級古蹟；節孝坊建於清嘉慶17年（西元1812年），旌表任浙江總督的金門人邱良功守節28年的寡母，茹苦含辛，教子成龍的感人事蹟；牌坊全上好石材砌成，雕工精細，堪稱藝術傑作。



37 | 金門縣 太武山

太武山位於金門島中央，係八二三炮戰重要紀念地，金門國家公園遊客中心即位於此區中山紀念林遊憩區內，太武山上戰役史蹟豐富，更可鳥瞰金門田野風光；太武山海拔雖僅253公尺，卻是金門的最高峰；山頂的「毋忘在莒」勒石，高數十丈，是根據1952年先總統蔣中正墨寶所刻印而成，成為金門最著名的地標。

38 | 金門縣 模範街

位於金城鎮，原名自強街，民國13年時由金門商會會長傅錫琪集資興建；建築風貌取自日本大正風格，融合西洋磚作。為二進店屋，第一進為日式洋樓，第二進為閩式建築。

39 | 金門縣 小金門

烈嶼又稱「小金門」，位於金門本島西南方，距離大金門約兩海浬。早期因生活艱困，居民大都遠赴南洋謀求發展，人口外移的現象很普遍；由於開發較少，環境原始自然，一派純樸。

40 | 金門縣 小金門貢糖廠

小金門最著名、牌子老的貢糖廠就是金瑞成貢糖廠，而金瑞成生產的貢糖中最著名的首推「竹葉貢糖」。

41 | 綠島鄉 人權紀念公園

為紀念台灣人權運動發展歷史而建的紀念公園，設計簡單雅致；人權紀念公園內建有人權紀念碑，象徵著對新時代免於恐懼自由的追求，已成為綠島的新地標。以弧線和白石構築的人權紀念公園佔地極廣，西起公館漁港、人權紀念公園、行政院海巡署廳舍、綠洲山莊、國防部醫務所、莊敬營區，東至燕子洞及周邊海岸地區，總面積約25公頃，由柏楊人權基金會籌建，漢寶德建築師設計。



42 | 綠島鄉 奇岩

綠島海域四周有許多造型特殊的人物或動物奇岩，維妙維肖，並因此而得名，包括睡美人、哈巴狗、牛頭山、樓門岩、將軍岩、孔子岩、火雞岩等；每塊礁石，每座海崖都有獨特的型態線條，環島旅遊辨識這些奇岩，樂趣無窮。

43 | 綠島鄉 朝日溫泉

朝日溫泉位於綠島東南海岸嶙峋礁岩潮間帶，屬於依山面海的地形。由於面對旭日東昇之處，因此名為朝日溫泉，是台灣獨一無二的海底溫泉，也是全球三處極為罕見的鹹水溫泉之一；泉區靠海的地方有三個圓形露天浴池及半戶外式泡湯池、大型游泳池，浴池的水隨著漲潮與退潮，溫度會產生變化，形成最天然的三溫暖。

44 | 綠島鄉 綠島燈塔

綠島燈塔位於中寮村緊鄰綠島西北岬，高約33.3公尺，塔上有150級階梯；由塔頂可俯望全島，台東市、成功一帶清晰可見，夜晚發出的燈光景色極佳；綠島燈塔為漁船及飛機重要指標，是太平洋上的明燈，也是一座具有歷史意義的建築。

45 | 綠島鄉 南寮漁港

南寮漁港位於綠島唯一的加油站前方50公尺，平緩入海，珊瑚礁海岸南寮灣，略呈海灣地形，是綠島唯一和最重要的對外港口，也是綠島海上交通運輸的樞紐；南寮漁港南側是綠島最具知名度的海底景觀，魚類和珊瑚資源豐富，有「海底公園」之稱，是綠島最熱門的潛水點之一。

46 | 綠島鄉 梅花鹿園區

「梅花鹿」是綠島珍貴的生態資源，以溫馴的眼神招呼過往的旅人，和野放的山羊和嚼食青草的牛隻，勾勒出綠島的悠閒畫面，綠島鄉公所已設立一處梅花鹿生態園區，是欣賞梅花鹿群飛奔景象的好去處。

47 | 蘭嶼 東清灣

位處蘭嶼東方，是台灣迎接每天第一道曙光的地方，美麗而優美的海灣造型；東清灣內是蘭嶼最大的海灣地形，也是擁有藍天、碧海和沙灘的優美海灣，同時是蘭嶼的天然港口和要漁場。

48 | 蘭嶼 蘭嶼燈塔

蘭嶼燈塔為台灣海拔最高的燈塔，塔高約14.8公尺，佇立塔前四望，蘭嶼的西北岸一覽無遺，是看海的極佳地點；蘭嶼燈塔所在處綠草如茵，四周風景如畫，可鳥瞰崖下聚落和海洋，附近的紅頭岩、鱷魚岩、坦克岩、五孔洞等都值得前往觀賞。

49 | 蘭嶼 朗島村雅美族 穴居屋

是島上最具傳統建築風貌的村落，在此可欣賞雅美人一半興建在地下的茅屋。朗島村雅美族穴居屋是一座以達悟族人(雅美族人)傳統風情聞名的聚落，也是蘭嶼島上最具建築風貌的村落，可欣賞達悟族人(雅美族人)一半興建在地下的茅屋，是與野銀舊部落齊名的原住民聚落景點。

50 | 蘭嶼 椰油村

島上行政中心，鄉公所、國中、公車總站皆在此，村邊的開元港是對外交通的重要門戶，與台東富崗漁港間有交通船航行。

國際光點計畫 花東4據點串起深度慢活旅程

30多位Inbound業者考察光點花東

撰文·攝影／胡行健

「國際光點計畫」為行政院六大新興產業發展規劃「觀光拔尖領航方案行動計畫」子計畫之一。這項計畫將全台分為北、中、南、東及不分區等五大區域，透過公開徵選，各區評選1個「國際光點」計畫，於各區打造整合能發揮區域特色、具有國際級競爭力的系列觀光遊憩魅力點，帶動台灣觀光加速續航攀升。

慢活遊花東行程考察獲益多

東區國際光點計畫為「國際光點計畫」第1個正式啟動案，由財團法人台灣好文化基金會負責。東區國際光點系列包括：「台東光點」、「池上光點」、「港口光點」與「花蓮光點」，主要是串連起這4個據點，推動深度慢活的旅行，讓遊客徜徉在最自然純真的生活中。

此次兩天一夜的考察是由交通部觀光局主辦，台灣觀光協會、台灣好基金會執行，行程重點主要安排在台灣，首站即是以美食、遊程為主的「港口光點」-巴歌浪船屋，巴歌浪船屋是由阿美族人哈旺四兄弟所建，



在濱海的草地上，由當地藝術家拉黑子設計佈置具特色的空間，並與成功商業水產學校合作，提供特色輕食與飲料。

第2站「台東光點」是以原住民歌手演出的音樂表演空間「鐵花村」為主，這裡分為室內欣賞音樂歌舞的空間及戶外廣場，在室內可欣賞台東豐沛的原住民音樂，戶外廣場區域則是由以貨櫃改裝而成的「慢，市集」，販賣東部的特色藝品。

夜間的「鐵花村」是熱鬧的，一掃台東沒有夜生活的刻板印象，以東部地區原住民歌手為固定演出班底，提

供多樣性的節目內容；同時也有具台東特色的餐點飲料，9月起正式對外營運（每周二至周日），以門票（含1杯飲料）方式經營。

第3站則是以四季主題活動，在地行程安排為主的「池上光點」，平日提供大坡池畔的野餐服務，10人以上團體可以透過預約事前申請。另外，與池上當地團體合作四季主題活動，整合相關服務包裝成旅遊產品，透過台灣好基金會與在地團體共同組成「池上好，店」，提供花東旅遊資訊、安排在地導覽與行程介。

花東之美，美在好山好水，美在碧海藍天，走一趟花東，總讓生活在喧囂城市的我們心曠神怡、讚嘆不已。交通部觀光局為了深度推廣花東如此優質的自然環境，特別訂定了「國際光點計畫」，首站就來到東部。此行邀請了30餘位Inbound業者參與東區國際光點熟悉旅遊考察行程，作為未來吸引國際旅客前來花東觀光的重要依據。



| 座談會業者 充分表達考察心得 |

行程考察後，還舉辦東區光點計畫業者座談會，包括交通部觀光局代表安婷婷、台東縣政府文化暨觀光處處長陳淑慧、台灣好基金會執行長徐璐、花東縱谷國家風景區管理處遊憩課課長韓紹華、東部海岸國家風景區管理處遊憩課課長李枝花，均到場聆聽業者的意見。

經營東南亞與大陸市場的海峽友誼旅行社總經理連郁卿表示，經由此次的行程發現，他們有很多美好的東西沒排進去，未來可以加入在行程之中。假日旅行社業務總監許冠濱則表示，未來考量帶大陸團時，中午以前來到台東，留半天時間體驗騎自行車，或到加路蘭遊憩區的海邊走走欣賞海景，晚上到米巴奈用完晚餐後，再去鐵花村欣賞音樂表演，如果剛好當天沒有營業，也可帶客人去附近的誠品。

他同時提出了4點建議，第1是學習，在地人應學習如何國際化與精緻化；第2是微笑，原住民的微笑與熱情可以直接有效的傳達給外來的旅客，展現台東的好客與魅力；第3是傾聽，政府官員與在地人或業者願意傾聽彼此的聲音，解決問題；第4是資訊的提供，體會旅客需求，以最迅速便捷的方式提供最新最豐富的訊息。

| 尚須提升台東觀光價值 |

台東縣政府文化暨觀光處處長陳淑慧聽完業者的建議後表示，台東擁有多元的人文特色及自然美麗的山水，就現階段而言，提昇接待能

力及改善在地交通是最重要的。有些都市特性是台東所沒有辦法作到的，但相對的台東擁有的資源也不是其他都市所能仿效的，因此台東要與其他都市做出差異性。

台灣觀光協會顧問曾前訓於結論時指出，台東若能再強化交通運輸機能，例如增加飛往台東的飛機航班、鐵路班次以及接駁巴士等，那將為台東帶入大量客源，且台東擁有七個原住民族群，藉由鐵花村的表演，傳達原住民熱情文化特質，展現台東豐富的人文風情及獨特魅力，促使台東成為旅客深度旅遊的首選之地。TVA



首度赴韓國釜山及光州 街頭展演推廣台灣觀光

組團赴韓國釜山及光州辦理觀光推廣活動

文字·攝影／台灣觀光協會提供



交通部觀光局為加強宣傳「旅行台灣感動100」各項大型觀光活動及優惠措施，9月11日至13日組團前往韓國釜山樂天飯店舉辦台韓業者洽談推廣會，並首度在釜山和光州的Migliore購物中心舉辦街頭展演活動，來自台灣的十鼓擊樂團及九族文化村原住民歌舞讓當地民眾大為驚豔，街頭漫畫家、台灣烏龍茶試飲和燈籠DIY活動等，都吸引大批民眾前來排隊親自體驗。

此次台灣觀光推廣活動由交通部觀光局委託台灣觀光協會組團，包括交通部觀光局、臺北市府、旅行社、飯店等業者，並邀請入圍今年第52屆葛萊美獎「傳統世界音樂專輯」及獲得「第9屆美國獨立音樂大獎」的

十鼓擊樂團、九族文化村原住民舞者、街頭漫畫家奇兒老師及茶藝老師等16個單位共36人，由交通部觀光局王興邦編審及首爾辦事處陳佩岑主任隨團指導，台灣觀光協會董事王全玉擔任團長，9月9日至13日前往韓國推廣，首度在韓國第二大城市釜山和光州廣域市的大型Migliore購物中心，舉辦街頭展演活動，拉近了民眾的距離。

13日在釜山樂天飯店舉辦台韓業者洽談推廣會，駐韓國台北代表部釜山辦事處羅添宏處長及釜山市文化體育觀光局權正五科長、釜山觀光協會會長李根厚等貴賓亦出席致詞，肯定台韓觀光交流日趨密切，增近兩國情誼。羅添宏處長表示，台韓觀光交流

互訪還有很大的發展潛力，台灣的美食、景點、夜市、故宮文物和城市特色等觀光魅力值得韓國民眾親身來體會。釜山觀光協會會長李根厚也熱情呼應，在致詞中表示他本人非常喜歡台灣，已經到訪過台灣32次。由於中秋節將至，台灣代表團也準備了中秋月餅及各單位贊助的機票、住宿券和捷安特腳踏車、華碩筆電等禮品，進行台灣觀光知識有獎問答等活動，現場氣氛熱絡。幸運抽中復興航空機票的韓台文化協會理事長吳昇姬表示，今年一定會和家人到台灣旅遊。



1. 台灣觀光代表團於釜山辦理推廣會後合影。
2. 街頭漫畫家奇兒老師為大排長龍的民眾速寫。

星國旅遊實力豐厚 來台自由行大幅成長

組團赴新加坡參加全國旅遊展 (NATAS)

文字·攝影／台灣觀光協會提供

交通部觀光局近年來深耕東南亞市場，各項推廣計畫成效顯著，2010年1-7月新加坡來台人數達108,193人次，較去年同期大幅成長25.80%。看準新加坡觀光客源市場潛力，8月下旬交通部觀光局率領國內旅遊業者前往新加坡參加新加坡秋季旅展 (NATAS)，並邀請蘭陽舞蹈團、氣球人李聖堂及漫畫老師林耀煌等表演團體與會，強化多元

豐富之台灣印象。

為加強吸引更多新加坡自由行旅客來台，旅展針對FIT旅客特別製作台灣觀光優惠手冊，民眾可免費至台灣展攤索取，手冊中包含近百家業者旅展特案優惠，另於旅展中直接購買台灣旅遊產品者，可在台灣館換取精美贈品，於旅展現場銷售超過6200組台灣套裝行程，較去(2009)年約成長一倍，推廣相當成功。



交通部觀光局趙光訓主任(右二)、史亞平大使(右三)、CEO of NATAS Robert Khoo(左三)、唐玉芳資深市場經理(左一)、推廣嘉賓宋逸民(左二)、魔幻氣球人李聖堂(右一)為台灣館增添不少光采。

此次台灣觀光代表團結合了國內旅行社、飯店、主題遊樂園、休閒農場、溫泉旅館、婚紗業、航空公司等100個單位，組成154人的完整團隊，於8月24日啟程赴星，25日於M Hotel舉辦台灣觀光推廣說明會，邀請星國旅遊業者和媒體與會以增進業界合作契機及曝光率，以炒熱旅展活動訊息。8月27日至29日代表團參加新加坡NATAS國際旅展。TVA

馬國遊客來台成長近倍 秋季旅遊展秀出台灣感動百分百

組團赴馬來西亞參加旅遊展 (MATTA)

文字·攝影／台灣觀光協會提供

今年馬來西亞來台旅遊景氣飆漲，1至9月達18萬5273人次，較去年同期成長86.14%，帶動馬來西亞當地航空公司增加台灣定期航班，藉由機位擴充之契機，以「旅行台灣·感動100」為主軸，配合馬來西亞秋季旅展各項行銷策略及推廣活動，挑戰2010年達成馬來西亞旅客來台新目標。

馬來西亞秋季旅展為當地年度重要之大型旅展，為加深該市場民眾來台旅遊市場之深度及廣度，以及

持續開發穆斯林潛力市場，此次交通部觀光局承租20個攤位，由該局駐吉隆坡辦事處張富南主任擔任團長，率領145人之台灣觀光推廣團參與旅展，藉參展機會宣傳我國觀光形象、瞭解當地旅遊市場脈動，以提高台灣旅遊業商機。

本次特邀極富台灣原住民特色之「原舞曲」舞團於開幕典禮及大會舞台表演，另外亦邀請氣球人李聖堂及捏麵人藝師羅紫正等表演者，結合台灣創意文化展現觀光特色。

台灣觀光代表團8月31日抵達馬來西亞，9月1日於Best Western Premier Seri Pacific Hotel舉辦台灣觀光推廣會，邀請馬國旅遊業者和媒體與會。TVA



表演團體原舞曲於台灣觀光推廣會展現台灣特色舞蹈。



台澳雙方業者互動密切 品味台灣多元文化特色

組團赴澳洲辦理觀光推廣活動

文字・攝影／台灣觀光協會提供



1. 推廣會後代表團團員合影。
2. 駐雪梨台北經濟文化辦事處李宗芬處長於推廣活動致詞。

去（2009）年台灣觀光推廣成績亮麗，其中澳洲市場方面逐年增加，今年1~8月澳洲訪台旅客累計人數為39,156人次，較去年同期增加12.28%，表現亮眼。因此交通部觀光局積極持續於澳洲各大城市辦理台灣觀光推廣會，期望提升澳洲來台觀光人次。

本次參加計8單位共21人參加，代表團組成包括交通部觀光局駐新加坡辦事處、涵碧樓大飯店、名門國際旅行社、金界旅行社、宏祥旅行社、台灣觀光協會、以及精湛演出的台東尙互樂團等展演團隊，以及中華航空公司駐當地代表。

台灣觀光推廣會分別於9月7日在

雪梨Sheraton on the Park Hotel 及9月9日在墨爾本Hilton on the Park Hotel 舉辦澳洲地區台澳業者交易會及台灣觀光推廣晚會。交易會期間，台灣業者推薦特色行程予澳洲業者、互動熱烈，現場並放映台北國際花卉博覽會宣傳片，另準備台灣風景及特色文物書籍及畫冊供當地業者翻閱，讓澳洲業者深入瞭解台灣觀光資源，台澳觀光充份交流。

兩場推廣會分別邀請到駐雪梨辦事處李宗芬處長及駐墨爾本辦事處嚴克明處長，分別親臨並就台澳雙邊關係及觀光發展致辭。會中除了台灣業者介紹旅遊產品及特色，並由觀光局駐澳洲代表簡報台灣觀光資源，也

邀請澳洲遊台達人分享旅遊資訊，最後推廣會於台東尙互樂團熱情演出下結束，澳洲業者皆有正面之評價，未來市場可期。雪梨當晚活動吸引120餘位嘉賓參與；墨爾本當晚活動吸引80餘位嘉賓參與，成功行銷台灣觀光，活動圓滿落幕。

此次推廣活動在交通部觀光局指導、台灣觀光協會協同觀光局駐新加坡辦事處主辦，及國內旅遊、旅館、航空業者之共同參與之下，輔以台灣原住民文化表演，讓澳洲民眾藉品味台灣多元文化特色、感受台灣熱力，重塑台灣是高品質旅遊的觀光品牌，使台灣成為其主要旅遊目的地，領略台灣之美好。TVA

日圓升值、松山羽田對飛等利多 加速帶動日本旅客來台

組團赴日本名古屋、東京辦理觀光推廣活動

文字·攝影／台灣觀光協會提供

近期日圓持續升值，日本旅客荷包變大，海外旅行看旺，交通部觀光局掌握此良機，以及10月底台北松山至東京羽田航線開航等行程包裝題材，加強對日宣傳「旅行台灣感動100」各項活動，組織150人的龐大業者代表團赴名古屋、東京與日本業者對接洽談推廣台灣觀光。

據統計，去年日本出國總人數約1,540萬人次，其中光是東京首都圈就有654萬8千人次，佔日本全國42.4%，另外，名古屋等日本中部東海地區工業發達、人口集中，海外旅行人數僅次於首都圈及京阪神地區，每年達177萬5千人次，占日本出國人數11.5%。因此本次交通部觀光局除了率團參加一年一度的東京旅展，並提前於9月21日赴名古屋、22日前往東京舉辦台灣觀光推廣說明會，在帝國飯店舉行的東京場次，近兩百名日本旅行業者出席，盛況空前。此次推廣會特別首度規劃了台日旅遊業者商談會的時段，讓雙方業者面對面輪流洽談，增進商機，台日雙方業者反應熱烈，現場洽談熱絡。

日本東京JATA世界旅行博覽會自9月24日至26日在東京Big Sight國際展示場舉行3天，台灣館由交通部觀

光局整合華航、長榮和數十家來自台灣的大飯店、休閒農場以及各縣市政府旅遊單位，近150位參展者共同展出，規模歷年最大。台灣館展出面積30個攤位，館內設有茶藝館和按摩體驗區、舞台區，及飛輪海大型看板，吸引大批日本民眾駐足台灣館，詢問度全場最高。

參加在奈良舉行的亞太經濟合作會議（APEC）觀光部長會議的交通部長毛治國和觀光局賴瑟珍局長，在23日大會閉幕後，特別前往東京JATA世界旅行博覽會的台灣館，為所有參展人員加油打氣。毛治國部長表示，台灣觀光在近年發展迅速，希



望今年在「旅行台灣感動100」各項優惠措施等利多因素下，大家共同努力朝接待110萬名日本旅客訪台的目標邁進。TVA

1. 交通部毛治國部長、交通部觀光局賴瑟珍局長及交通部觀光局江明清組長與代表團團員合照。
2. 日本旅遊業者踴躍出席於東京帝國飯店舉辦的台灣觀光說明會。





台灣原住民傳統舞蹈 日本九州大放異彩

組團參加日本福岡太平洋祭暨九州觀光推廣活動

文字・攝影／台灣觀光協會提供



台灣觀光協會受交通部觀光局委託組團赴九州地區參加「2010年福岡亞洲太平洋祭暨九州地區觀光推廣活動」，由交通部觀光局大阪辦事處王紹甸主任擔任團長，本會台灣觀光促進會楊重義副會長擔任副團長，帶領代表團代表、花蓮縣朝陽原住民舞蹈團及剪影達人陳茂泉老師前往九州地區進行觀光推廣活動。推廣團於本年9月15日至21日於大分縣及福岡市主要客源地進行為期7天的推廣活動，順利且圓滿的完成任務。

2010年福岡亞洲太平洋祭為本年度福岡亞洲月（ASIA MONTH）最具

代表活動之一，福岡亞洲月起源自1989年，迄今已21週年，歷年來日本各企業贊助支持下，辦理長達1個月的各項交流活動。每年此活動總是吸引超過百萬民眾參與，台灣藉由參與日本知名祭典展演，並透過原住民精湛傳統舞蹈演出，成功吸引日本媒體報導，增加台灣曝光度，進而招徠日本民眾來台觀光。

花蓮縣朝陽原住民舞蹈團融合台灣原住民音樂精華，編織具台灣特色舞碼，其魅力十足的舞蹈演出，每每吸引民眾目光，成功以台灣特色舞蹈與九州地區民眾互動交流。另外，此次規劃剪影達人陳茂泉老師為日本民眾

進行人物剪影，其快速剪影手法，平均一分鐘可完成一人次剪影，總讓民眾嘖嘖稱奇，大排長龍等著接受老師剪影。此次兩組表演團體在福岡亞洲太平洋會場表演時，集客效果十足，台灣展攤總吸引著日本民眾駐足及索取台灣觀光文宣品，為此次活動中最熱絡的展攤。

此次代表團自9月15日出發，9月21日返國，除了9月18~20日參加2010年福岡亞洲太平洋祭外，9月16日在大分縣全日空飯店辦理大分地區台灣觀光說明會及懇親會；9月17日假福岡市西鐵飯店舉辦福岡地區台灣觀光說明會及懇親會，邀請駐福岡經濟文化辦事處曾念祖處長致詞，會中宣傳最新台灣觀光資源，加強與福岡地區旅遊業者交流。◆



1. 花蓮縣原住民舞蹈團於福岡亞洲太平洋祭中央舞台表演。
2. 剪影達人陳茂泉老師進行人物剪影吸引眾多民眾駐足圍觀。

台南地方藝陣歡慶躍鼓 亮麗演出日本發光

組團赴日本三重縣參加YOSAKOI街舞活動

文字·攝影／台灣觀光協會提供



交通部觀光局以「旅行台灣 感動100」為主題針對招攬日本旅客，特別委託台灣觀光協會於10月7日至11日，組團前往日本三重縣津市參加安濃津的祭典「YOSAKOI」街舞，藉以提高台灣在當地知名度，吸引當地民眾來台，擴大來台客源。

安濃津YOSAKOI為從平成11年（1999年）津節所開始的街舞活動，是參考北海道札幌市以及高知縣高知市的「YOSAKOI」街舞活動，並結合安濃津370年的傳統舞蹈所舉辦的盛大慶典活動，每年均吸引數十萬人次旅客前往參觀，到今年為第13屆共有100支隊伍參加。

今年由交通部觀光局張錫聰主任秘書率隊前往參與並邀請台南應用科技

大學舞蹈系50人組成「旅行台灣、感動100」團隊前往參加，表演節目為「歡慶躍鼓」，內容設計則以台南立基的安平海港印象為出發，搭配地方藝陣-「跳鼓」的強力節奏與律動、大小娘傘穿梭其間，顯露華麗優雅風情，及舞龍戲水的獨特圖像，場面熱鬧、節奏氣勢堅強。視覺上加入豐富的民俗色彩，展現十足台灣民間文化風情。

此外展演團隊也前往「介護老人保健施設TOMATO」演出，展現台灣人敬老愛心的優良傳統美德，並特別將原住民舞蹈融入表演，藉以呈現台灣文化多元性，及特有文創能量及藝術內涵的表現，表演者演出感動許多設施中的老人，也讓演出同學想起在台

灣的長輩，舞者及觀眾都感動落淚。

祭典首日天公不作美，下起滂沱大雨，而安濃津YOSAKOI特別強調團隊精神，不論風雨皆要進行表演活動，「旅行台灣·感動100」隊也在團長交通部觀光局張錫聰主任秘書帶領下，台南應用科技大學舞蹈系師生齊心精神抖擻的參加演出，演出內容精采依舊，讓周圍觀眾讚嘆不已。

交通部觀光局帶領台南應用科技大學舞蹈系所組成的台灣代表團，在這次「2010年第13屆日本三重縣安濃津Yosakoi慶典活動」中，發揮台灣多元文化的文化創意實力，展現台灣舞者青春活力，發光發熱，成功宣傳台灣，相信能吸引更多日本友人來台觀光。◆TVA



1. 旅行台灣感動100隊與三重大學極津隊舞蹈交流後合影。



2. 旅行台灣感動100隊於新町會場展現青春活力。

旅居國外之第3類大陸觀光客 得1次申請2張入出境許可證

為促進我國觀光產業發展，提高旅居國外之第3類大陸地區人民來臺旅遊及過境台灣之意願，內政部入出國移民署宣布，自10月22日起，「大陸地區人民來臺從事觀光活動許可辦法」第3條第3款所規範之對象，即大陸地區人民赴國外留學、旅居國外取得當地永久居留權、旅居國外取得當地依親居留權並有等值新台幣（以下同）20萬元以上存款且備有金融機構出具之證明者，或旅居國外一年以上且領有工作證明及其隨行旅居國外配偶或2親等內血親，均得1次申請2張入出境許可證，規費1,200元。

山城花語溫泉季系列活動 南台灣最美麗的溫泉鄉六龜鄉 寶來、不老地區



寶來溫泉，位於高雄縣六龜鄉的最北端，荖濃往桃源的南橫公路旁，「寶來一號」大橋的荖濃溪畔，為南部著名的溫泉勝地。此處溫泉的泉質為碳酸泉，水溫約攝氏60度。最棒的就是能夠一邊泡溫泉，一邊俯瞰荖濃溪縱谷的山川美景。沐浴在一片蔚綠的山谷，潺潺溪水，徐徐微風之中，好不暢快。

不老溪的溫泉，泉溫介於40-50度間，泉質是道地的弱鹼性碳酸泉，水質無色無臭，遊客到此除了泡湯，還可以登山健行、享受森林浴，盡情投入大自然的懷抱，讓身心同時進行舒壓。

去年「莫拉克」颱風重創南台灣，經過一年中央及地方共同努力重建，業已達初步效果，六龜大橋已完成竣工，茂林國家風景區管理處並將於99年11月13日正式推動「山城花語溫泉季系列活動」，結合六龜鄉公所產業嘉年華等，帶動周邊商家重振，讓災後六龜地區觀光產業復甦，當晚並有熱鬧晚會及機車花式表演等活動，遊客可以盡情享受泡好湯、賞美景的旅遊新體驗。

有關「山城花語溫泉季系列活動」更多訊息，可至茂林國家風景區管理處網站查詢，網址：<http://www.maolin-nsa.gov.tw>。



親愛的，去小琉球再度一次蜜月吧！

為行銷台灣，帶動台港兩地至南台灣做深度定點島嶼旅遊，交通部觀光局大鵬灣國家風景區管理處，委請紐約國際管理顧問公司規劃，邀請大家進一步來認識浪漫的南台灣珊瑚礁島—小琉球。

請說出你知道最動人的「愛的故事」—本活動將於台灣與香港兩地徵文，投稿者可以寫出自己、朋友、爸媽、阿公阿媽等親友的爱情故事，即有機會贏得此次「浪漫小琉球蜜月之旅」與「愛情盟約Party」，台港的網友們請於11月20日前上活動網站<http://www.dbnsa.gov.tw>，po上你知道最動人的愛情故事，並於12月10日前，動員親友票選支持，網路海選出人氣最高之12篇故事，將可進入最後階段之名人評審團評選---12選6，主辦單位將為這6對愛侶於小琉球免費舉辦愛情盟約之Party，並贈送兩天一夜浪漫旅遊。

愛情盟約party訂於100年1月展開，不論故事中的男女主角現在已經結婚多年、或是兩個人還在熱戀亦或是即將結婚，主辦單位都將為這6對愛侶在小琉球舉辦一個專屬的愛情盟約 Party，同時可邀請親友團一起來參加見證或是重溫舊夢。

會員資料異動

公司單位	變更資料
日朋旅行社有限公司	總經理：柯炯珠
平安旅行社 企業有限公司	地址：台北市長春路172號 7樓之10 電話：02-2506-0250 傳真：02-2508-4179
山富國際旅行社 股份有限公司	總經理：劉亦樑
無線立通科技 股份有限公司	地址：台北市信義路五段5 號3樓3D25室

中冠國際開發股份有限公司 中冠礁溪大飯店 ART-SPA-HOTEL



椰林搖曳，濃濃的南國風情環繞著「中冠礁溪大飯店」，善用礁溪溫泉碳酸氫鈉泉質溫潤的美人湯優勢，打造出「四項唯一的驕傲」礁溪唯一擁有50幾項高科技水療SPA設施、5層樓高空滑水道、結合森林溫泉SPA的水上樂園、峇裡島風情養生風呂，今年星河傳說溫泉SPA水世界更是重金改照擴建了一番。

雪山溫泉會館與中冠礁溪大飯店比臨而居，若稱中冠礁溪為親子天堂，那麼雪山就是情人們靜的空間了，最讓人流連的情人湯池，部份浴池還能夠俯視蘭陽平原。

中冠礁溪大飯店

宜蘭縣礁溪鄉德陽路6號
www.art-spa-hotel.com.tw
03-988-2011
03-987-3552

雪山溫泉會館

宜蘭縣中山路2段159號
www.resort-one-hotel.com.tw
03-988-3899
03-987-1288

澎富企業有限公司 PENG FU LTD

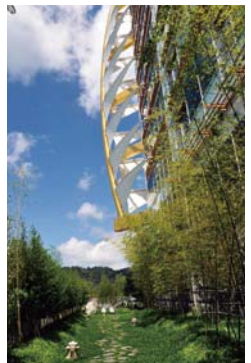
澎富企業有限公司(富發行)的願景是「富發的美味，幸福的滋味」，秉持著以專業的製造與熱忱的服務，來自澎湖天然海域，嚴選食材，以客為尊為企業經營宗旨，未來並將朝向研發多樣新產品的目標邁進，期許更多消費者能享受到天然美味。公司主要商品為，XO干貝小魚辣醬製造、XO醬代工、海鮮醬代工及各式醬料代工、專營海鮮食品加工、澎湖名產，以及全省各地名特產及各種海鮮乾貨與新鮮漁貨銷售。



台北市中山區建國北路三段145號1樓
www.pengfu.com.tw
02-2504-5666 02-2504-5277

日月行館開發事業股份有限公司 日月行館國際觀光酒店 The Wen Wan Resort Sun Moon Lake

本建築簡潔外觀融合了山水湖景，形成新的旅遊住宿空間，並以郵輪為中心概念，將文化、景觀、遊樂、溫泉、美景與休閒合而為一，塑造難忘的旅遊體驗，在原「蔣公行館」尊貴的文化據點承襲通透納景的空間型態，建築外觀以最通透的玻璃帷幕與玻璃欄杆，強調景觀的挹注，除了美化建築本身，也與大地美景融合為一，開創出更豐富更具價值的新地標。



南投縣魚池鄉水社村中興路139號
www.thewenwan.com
049-285-5555
049-285-5779

坎城婚紗攝影有限公司 CANNES WEDDING PHOTO STUDIO

坐擁大片天然美景與人文資產，基隆坎城婚紗一直是當地新人心目中的第一首選，源源不絕的創意及引領潮流的品質服務，更吸引了越來越多海外



新人的青睞。來到這裡你將會證實，留下幸福的永恆並非奢求，在這座依山傍海的美麗城市中，你也能追求幸福美麗的夢。走過15年的坎城婚紗依舊保持著生命力，持續向前的讓自己不被潮流所退，具有沖印業背景的優勢，更讓這裡的作品多了種專業、多了層美麗，每位新人看到成果後不但笑的更甜，也更深深相信自己做了最聰明的選擇！

基隆市信二路288號3樓
www.cannes-wedding.com
02-2425-6968 02-2428-0271

單位名稱	地址	電話	傳真	網址
文森保羅股份有限公司	台北市中山區明水路659號	02-2533-6026	02-2533-9922	
光華旅行社股份有限公司 KOKA TOUR & TRAVEL SERVICE CO.,LTD	台北市中山區南京東路二段96號9樓	02-2571-0619	02-2523-0040	www.travel4u.com.tw
日月潭大飯店 Sun Moon Lake Hotel	南投縣魚池鄉水社村中山路419號	049-285-5511	049-285-5522	www.smlh.com.tw
桃禧航空城大飯店 Hotel Orchard Park	桃園縣大園鄉大觀路777號	03-385-1188	03-385-5611	www.hotelorchardpark.com

2010台灣觀光節慶 賽會活動表

休閒
旅遊

嘉義鰲鼓溼地冬候水鳥季

活動地點：鰲鼓溼地
主辦單位：交通部觀光局雲嘉南濱海國家風景區管理處
洽詢電話：06-786-1000

2010.11-2011.02

藝文
活動

2010阿里山歲末 日出印象音樂會

活動地點：阿里山森林遊樂區
主辦單位：交通部觀光局阿里山國家風景區管理處
洽詢電話：05-259-3900

2010.12.31-2011.01.02

休閒
活動

台北最HIGH新年城— 2011跨年晚會

活動地點：台北市
主辦單位：台北市政府觀光傳播局
洽詢電話：02-2720-8889

2011.12.31-2011.01.01

休閒
活動

2010八卦山脈單車嘉年華

活動地點：彰化縣八卦山清水岩童軍營地
主辦單位：交通部觀光局參山國家風景區管理處美利達自行車
洽詢電話：04-2331-2678

12.04-12.05

休閒
旅遊

建國100 日月潭跨年系列活動

活動地點：日月潭
主辦單位：交通部觀光局日月潭國家風景區管理處
洽詢電話：049-285-5668

2010.12.31-2011.01.01

休閒
旅遊

馬祖傳奇100年— 東引迎曙光

活動地點：馬祖東引鄉
主辦單位：交通部觀光局馬祖國家風景區管理處
洽詢電話：0836-25631

2010.12.31-2011.01.01

休閒
活動

2010台北國際花卉博覽會

活動地點：台北市
主辦單位：台北市政府產業發展局
洽詢電話：02-2720-8889
網址：<http://www.2010taipeiexpo.tw/>

2010.11.06-2011.04.25

藝文
活動

2010嘉義市國際管樂節

活動地點：嘉義市
主辦單位：嘉義市政府文化局藝文推廣科
洽詢電話：05-278-8225
網址：<http://www.chiayicity2010.com.tw/>

2010.12.24-2011.01.02

藝文
活動

古希臘人體之美— 大英博物館珍藏展

活動地點：國立故宮博物院
主辦單位：國立故宮博物院
洽詢電話：02-2881-2021
網址：<http://www.npm.gov.tw/>

2010.10.15-2011.02.07

休閒
活動

送走最後一片晚霞 迎元旦曙光活動

活動地點：台東縣成功鎮
主辦單位：交通部觀光局東部海岸國家風景區管理處
洽詢電話：089-841-520

2010.12.31-2011.01.01

休閒
活動

2010輪轉大鵬灣 自行車月系列活動

活動地點：屏東縣大鵬灣
主辦單位：交通部觀光局大鵬灣國家風景區管理處
洽詢電話：08-835-4765

12.11-12.26

民俗
節慶

2010 客庄·竹驛·湯圓城

活動地點：竹東鎮火車站前竹東之心廣場
主辦單位：新竹縣竹東鎮公所
洽詢電話：03-596-6177

12.18-12.19

休閒
旅遊

2011遊行嘉年華

活動地點：台北市
主辦單位：台北市政府觀光傳播局
洽詢電話：02-2720-8889

12.26

民俗
節慶

台東好米收冬祭

活動地點：台東縣池上鄉
主辦單位：行政院客家委員會、台東縣政府
洽詢電話：089-327-344

12.04-12.18

民俗
節慶

南投國姓搶成功

活動地點：南投縣國姓鄉
主辦單位：行政院客家委員會、南投縣國姓鄉公所

11.27-11.28 洽詢電話：049-272-1002

ITF
TAIPEI 2011

台北

2011 Nov. 11-14

Taipei International Travel Fair

國際旅展

www.taipeiitf.org.tw



主辦單位 / 財團法人台灣觀光協會
Organizer / Taiwan Visitors Association
台北世貿中心展覽館 TWTC Exhibition Hall
TEL : +886 2 2597-9691 FAX : +886 2 2597-5836
E-mail : contact@www.taipeiitf.org.tw





長榮假期
讓您輕松多一點

台北松山
直飛東京羽田

開航よ!



歡慶羽田開航優惠價 **evasion** 長榮假期東京之旅 對抗日圓升值的最佳武器 3天2夜 15,000元起 (兩人一室)

從都心出發，10/31起長榮航空松山—羽田直來直往，大大縮短台北—東京都心距離，並搭配長榮假期優質飯店，不論商務行或自由行，讓您旅遊多一點，自在多一點，洽商多一點，輕鬆多一點！
長榮假期內容多元、品質值得信賴，是您出國洽公、旅行休閒最佳伙伴！

另有更多豐富行程，詳情請上—
evasion 長榮航空網站或洽全省各大旅行社！

WORLD'S **BEST** AWARDS
長榮航空榮獲 全球十大最佳航空公司
EVA AIR ranked #9 among the Top International Airlines in Travel + Leisure's World's Best Awards 2010 readers' survey

EVA AIR
長榮航空
www.evasion.aero