

# 台灣觀光

2021/1-3 春季 • vol. 581

在陵線上遠眺土地風景

## 攀上北台灣 最美山林4+

Climb the most Beautiful Mountain Forest  
in Northern Taiwan 4+

### *Masterpiece*

職人精神，嚴選質樸雋永的品味風格2+

### *Culture Voyage*

新野遊時代，山野部落新生活 3+

### *Formosa*

山水交織、自然美景天成  
走訪西拉雅文化、遊賞嘉南平原之心

# 八卦山

騎旅慢遊



輕鬆閱覽路線一 全長約 6.4 KM 細尋八卦路線二 全長約 15 KM

## 卦山風光之旅

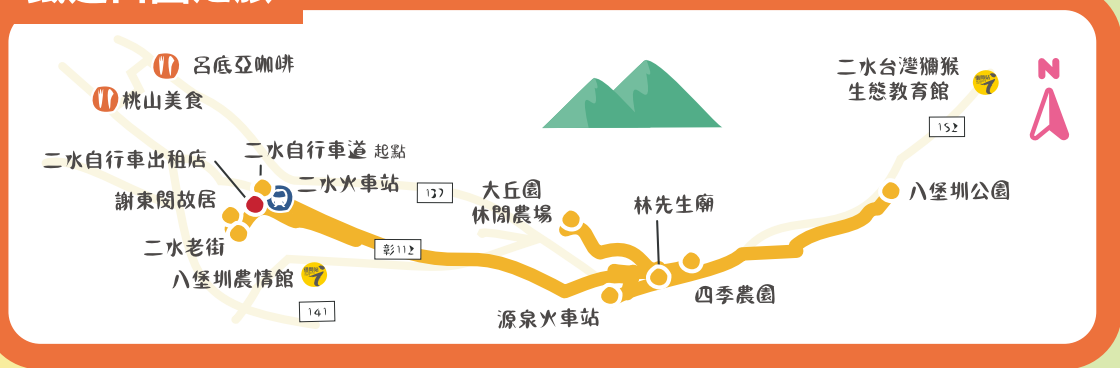
● 輕鬆閱覽路線一 ● 細尋八卦路線二 ● 自行車租借點 🍽️ 鄰近美食 📺 伴手禮推薦



全長約 6 KM

## 鐵道田園之旅

● 鐵道田園路線 ● 自行車租借點 🍽️ 鄰近美食 📺 借問站



全長約 6 KM

## 鄉村樂活之旅

● 鄉村樂活路線 ● 自行車租借點 🍽️ 鄰近美食 📺 借問站



參山國家風景區  
官網



參山國家風景區  
粉絲專頁

參山 Mountain National Scenic Area 廣告

## 《台灣觀光中文季刊》讀者問卷

### 各位親愛的讀者您好

感謝您多年來對《台灣觀光中文刊》的支持與愛護，陪伴本刊走過台灣觀光產業的發展軌跡，您的支持是我們前進的最佳動力。

自創刊以來，承蒙各界讀者之抬愛，不論在內容、服務與方向上皆提供許多寶貴的建議。而為因應國際觀光趨勢，從2021年1月起，《台灣觀光中文刊》將由雙月刊改為季刊，並於首期(第581期)隨刊附上讀者問卷調查，還請您撥冗填寫，以進一步了解並蒐集讀者需求，作為未來內容編輯調整之參考。(問卷請見下方網址及QR Code)

本刊將會虛心採納各位建議，並以此為依據進行刊物優化，使期刊的內涵更加豐富與充實。期望能讓關心台灣觀光的您，在閱讀往後每一季的季刊時，可以從字裡行間感受本刊的成長與台灣觀光的魅力，如同進行一場紙上的台灣小旅行。

未來，《台灣觀光中文季刊》將會在1、4、7、10月出刊，改為每3個月收到一本刊物。若您覺得以上的變更不符原先期望，深感歉意，也懇請您見諒。如有相關疑問，歡迎來電洽詢辦理。

感謝您繼續與我們一同向前行！



《台灣觀光中文季刊》讀者問卷網址：

<https://forms.gle/ox85T8ZGy3776c5t9>

(或可直接掃描左方QR Code)

台灣觀光協會 敬上

# 04

## Masterpiece

職人精神，  
嚴選質樸雋永的  
品味風格2+

- 青苔Moss Archives · 台南  
刻劃著歲月溫度的古物祕境
- 時食商行 · 台北  
流露陶藝品的歲月美學

# 10

## Cover Story

攀上北台灣最美山林4+

- 在陵線上遠眺土地風景
- 五分山步道
- 望古嶺腳步道
- 孝子山步道
- 五寮尖登山步道



**TAIWAN**  
VISITORS ASSOCIATION  
台灣觀光協會

會長 葉菊蘭  
副會長 蘇成田、凌璇、莊豐如  
發行人 葉菊蘭  
編輯顧問 羅瓊雅、鐘逸寧、賴奕君  
發行所 財團法人台灣觀光協會  
地址 臺北市忠孝東路四段285號8樓之1  
電話 02-2752-2898 傳真 02-2752-7680  
網址 www.tva.org.tw E-Mail bebelai@tva.org.tw  
台灣觀光協會印尼雅加達辦事處  
Intiland Tower, Lt. 1 Jl. Jend. Sudirman Kav 32, Jakarta Pusat  
10220 Indonesia  
Tel/21-5790-1338 Fax/21-5790-1337  
E-mail/marini@tva.org.tw

交通部觀光局海外辦事處  
日本東京事務所  
日本國東京都港區西新橋1丁目5-8川手ビル3F  
Tel/81-3-3501-3591 Fax/81-3-3501-3586  
E-mail/tyo@go-taiwan.net  
日本大阪事務所  
日本國大阪府大阪市北區西天滿4丁目14番3號6階  
Tel/81-6-6316-7491 Fax/81-6-6316-7398  
E-mail/osa@go-taiwan.net  
韓國首爾辦事處  
Rm. 902, 9F, Kyungki Building, 115 Samgak-Dong, Chung-Ku, Seoul, Korea  
Tel/82-2-732-2357~8 Fax/82-2-732-2359  
E-mail/taiwan@tourtaiwan.or.kr  
新加坡辦事處  
30 Raffles Place, Chevron House,#10-01, Singapore  
048622  
Tel/65-6223-6546~7 Fax/65-6225-4616

E-mail/tbrocsin@singnet.com.sg  
馬來西亞吉隆坡辦事處  
Suite 25-01, Level 25, Wisma Goldhill, 67  
Jalan Raja Chulan, 50200 Kuala Lumpur Malaysia  
Tel/60-3-2070-6789 Fax/60-3-2072-3559  
E-mail/tbrockl@taiwan.net.my  
駐泰國台北經濟文化辦事處觀光組  
20th Fl, Empire Tower, 195 South Sathorn Rd, Yannawa  
Bangkok 10120, Thailand  
Tel/66-6-4545-1582 E-mail/ttb.bkk2017@gmail.com  
駐胡志明市台北經濟文化辦事處觀光組  
336 Nguyen Tri Phuong St., District 10, HO CHI MINH City,  
Vietnam  
Tel/84-28-383-49160~65#3105 Fax/84-24-392-  
74996  
E-mail/apply@taiwan.net.vn  
駐紐約台北經濟文化辦事處觀光組  
1 East 42nd St., 9th Fl, New York, NY 10017, USA

# 28

## Culture Voyage

### 新野遊時代·山野部落新生活 3+

山野悠遊戶外探索×台灣山野

雅比斯創意策略團隊×台灣東部

梯田山民宿×花蓮壽豐



山野悠遊 提供



西拉雅國家風景區管理處 提供

# 36

## Formosa

### 西拉雅國家風景區

山水交織、自然美景天成

走訪西拉雅文化、遊賞嘉南平原之心

### 水庫·老街·農場·美食悠閒之旅

騎乘單車慢速賞遊山水秘境、歷史小鎮

# 50

## Topic

### 夢幻竹城燈藝

### 「未來風Hsinchu Style」

Tel/1-212-867-1632-4 Fax/1-212-867-1635

E-mail/tbrocny@gmail.com

駐舊金山台北經濟文化辦事處觀光組

555 Montgomery Street, #505, San Francisco, CA 94111, U.S.A.

Tel/1-415-989-8677 Fax/1-415-989-7242

E-mail/info.visittaiwansf@gmail.com

駐洛杉磯台北經濟文化辦事處觀光組

3731 Wilshire Boulevard, Suite 780, Los Angeles, CA 90010, U.S.A.

Tel/1-213-389-1158 Fax/1-213-389-1094

E-mail/taiwantourismla@gmail.com

駐法蘭克福辦事處

Friedrichstr.2-6, 60323 Frankfurt am Main, Germany

Tel/49-69-610-743 Fax/49-69-624-518

E-mail/info@taiwantourismus.de

駐倫敦辦事處

5F, 29 Wilson Street, London EC2M 2SJ, UK

Tel/44-20-80752577

E-mail/info@taiwantourism.co.uk

香港辦事處

香港九龍尖沙咀廣東道30號新港中心第一座512室

Tel/852-2581-0933 Fax/852-2581-0262

E-mail/info@ttbkhk.hk

台旅會北京辦事處

北京市建國門外大街乙12號雙子座西塔29層

Tel/86-10-6566-4100 Fax/86-10-6566-1921

E-mail/tsta5@tsta-bj.org

台旅會上海辦事處

上海市黃埔區西藏中路168號都市總部大樓1002室

Tel/86-21-6351-0909 FAX/86-21-6351-0696

Email/taiwan@tlsh.org

台旅會上海辦事處福州辦公室

福州市鼓樓區五四路82號融都國際大廈18層06單元

Tel/86-591-6333-5018 FAX/86-591-6333-5017

Email/tsta8@tsta-bj.org

承製單位/墨刻出版股份有限公司

執行編輯/周麗淑

美術設計/洪玉玲

地址/104台北市民生東路二段141號9樓

廣告專線/02-2500-7008分機2188 呂小姐

E-mail/mook\_service@cph.com.tw

本刊為財團法人台灣觀光協會會刊

本期發行日期：2021年春季號

新聞局登記證局版臺誌第1090號

中華郵政北臺字第1692號執照登記為雜誌交寄

郵政劃撥0004968-7號

訂價：每本140元



**職人精神，  
嚴選質樸雋永的品味風格2+**

以返樸歸真的步調，讓物件本質和意念更貼近生活，  
精選各地物件的原本風貌，探索每一個作品背後令人著迷的經典風格，打造出主流審美的浪漫。

text & photo MOOK





## 青苔 Moss Archives / 刻劃著歲月溫度的古物祕境

走進青苔時，彷彿踏入了穿越時空的歲月靜好氛圍中，店內充滿著帶著古樸風采的家具和服飾，這裡是創辦人子昂對美學的理想樣貌，也是實現夢想的場域。

從大學時代就喜愛古著，開始走跳市集賣古著的「青苔」創辦人子昂，原本已經在台南開設一間專賣美日古著的「虫洞」，但秉持著自身對品味美感的信仰和堅持，隨著年齡增長，喜好也逐漸改變，慢慢接觸了歐洲和法國的古著，啟發了他開始探索法國古典服飾的興趣，夢想著開一間店，專門販售歐洲和法國的古著，擺放自己喜愛的古董收藏，以及自己喜愛的服飾、配件和音樂等，深度探索法式古典的低調內斂，讓這般質樸的美學風采呈現

給人們，也讓青苔因此孕育而生。

位於台南中西區一帶巷弄中的青苔，前身為舊式三合院，子昂以他對空間獨到的品味與概念，著手重新大規模改造後，添置許多自身收藏的古董家具，以樸實優雅的法式風格，營造出一股緩慢的生活感，讓人們走入店內後，宛如踏進了另一個時空，享受與昔日風采對話的美好。

青苔專門蒐集十九世紀末至二十世紀中葉（A.D.1880～





1960)，來自世界各地和歐洲為主的衣著與家具器物。子昂分享，舊時的歐洲衣著沒有既定的格式，也沒有明確的符號，更沒有顯而易見的歷史脈絡，大多是紡織工業尚未成熟時留下的溫潤手感，以及未過度加工的材質魅力，也有著反覆修補所積累的執著與簡樸，承襲著歐洲古老文化的縫紉與刺繡技藝，相異於時裝或是一般古著，也是一種簡約而成熟的審美品味。另一方面，也喜愛收藏家具的他，特別喜愛耐看又迷人的英國維多利亞與法國拿破崙三世時期的古董家具，木料渾厚紮實，維持著細緻工藝與手工切削，承襲古典歐式線條與裝飾等元素，恰如其分也

不過度張揚。此外，他也特別蒐集來自鄉村與農家的家具器皿，妝點於洋溢歲月洗禮的空間中，內斂沉穩的木色家具，不但還能堅實地在日常中使用，也替生活勾勒出優雅和質樸。

在青苔內的點點滴滴，不僅是呈現子昂的審美與喜好，更是一處他描繪心目中理想的安全感空間，對於青苔未來的發展，他表示將不會設限，希望以多元化的空間發展，可以是古董店，也是古著店，未來還可能是餐館或是展演場域，期待著形塑各種的未知與可能性，隨著歲月的累積，構築不同階段的生活樣貌，分享給每一位前來的人們。

#### 青苔 Moss Archives

add 台南市中西區開山路127巷29號 / tel 06-216-0068 / time 週五至週一，14:00~20:00。 / FB 青苔 moss archives / IG moss.archives

## 時食商行／流露陶藝品的歲月美學

時食商行的創辦人，因長期喜愛蒐集日本陶藝品，如今聚集了許多作品外，也經常邀請日本陶藝作家來台灣舉辦個展，傳遞工藝職人的精神，也讓更多人看見不同風格的日式陶藝美學。



**位**於台北市民生東路巷弄內的時食商行，老闆許進吉因長年熱愛日本文化與傳統工藝，還未開設時食商行之前，就已經愛買成癡，之後便辭去原有的工作，專心經營販售日本食器與生活道具的時食商行，店內許多商品都是他親自遠赴日本考察工坊和拜訪作家後，協助其來台開設展覽或代為販售的陶器作品。

談起愛上日本生活器皿的初衷，許進吉表示，因為喜歡日本工藝職人的精神，當初在開設店面時不只是販售商品，更希望能夠傳遞工藝精神背後的故事，以辦展覽活動的方式展示商品，讓大家除了欣賞美麗的陶藝品，更能了解作品打造的工法和作家所投注的精神理念。「時食」兩字的意義，也是店內的核心精神，許進吉認為生活器皿的

使用，無時無刻貫穿著時令季節和飲食文化，他希望以「時食」為中心，讓人們將生活中的季節食材所烹調的料理，盛裝於餐盤上，使餐桌更加富有美感，自己吃飯時也能更加開心愉悅，如此一來，陶藝器皿的存在就很有意義了。

除了強調工藝精神，時食商行堅持不在網路上販售商品，強調手作器皿需要透過實體的觀看和觸摸，才能體會到最真實的質感，所以他希望大家能直接造訪實體店面，親自以五感貼近生活器皿，品味其中的細緻美學；若有舉辦展覽和活動時，也能一同聆聽作家的故事，深入了解職人的精神。在家使用這些器皿用餐時，讓用餐時間更富有深度和故事性，成為深化美感生活的一部份。



#### 時食商行

add 台北市中山區民生東路二段127巷17號 / tel 02-2521-7939 / FB 時食商行

note 店內販售和展覽採預約制，來店參觀需前一日需以臉書提前預約，謝絕路過參觀。



在陵線上遠眺土地風景

# 攀上北台灣 最美山林4+

text & photo MOOK

## Climb the most Beautiful Mountain Forest in Northern Taiwan 4+



## 新北平溪 | 五分山步道

# 芒花翻飛，傲視山與海

閃耀飛舞的芒花為翠綠山頭換新裝，細長山道沿稜線蜿蜒，似巨龍棲息山之巔，慵懶眺望湛藍大洋，海岸公路、基隆嶼、瑞芳皆臣服腳下。站上小百岳的高度，擁抱中央山脈的氣勢。



**info** 搭乘台鐵火車到瑞芳站轉乘平溪支線，於十分站下車，老街停車場旁即可看到通往新平溪煤礦博物園區的步道指示，順著園區旁的鐵皮圍牆，即可抵達登山口。開車於國道五號石碇交流道下，續接106號縣道直行，於十分65K處過平交道左彎即可抵達新平溪煤礦博物園區。

平溪支線小火車緊貼人潮，往返穿梭十分寮小鎮的生活，不分平假日，熙來攘往的遊客在鐵道上點燃象徵希望的天燈，歡鬧喧囂盈滿紀念品店與小吃店之間。老街盡頭已不見遊客蹤影，鐵道旁高聳的洗煤廠幾乎被遺忘在山腳，可愛的獨眼小台車依舊緩緩運行，帶領好奇探訪者遠離過度商業化的小鎮。


一步一步，循先民往來通商的古道登上五分山頂，逆光下，遠方山巒與海岸、小鎮與城市都是汗水淋漓後的獎賞。

五分山又名滴水大尖或粗坑口山，位於新北市的平溪、瑞芳和基隆的暖暖之間，海拔757公尺，是平溪鄉第二高

的中級山。

清嘉慶十二年，台灣知府楊廷理為了平定海寇，依循早期凱達格蘭人的狩獵山徑，開闢淡水廳（台北）到噶瑪蘭廳（宜蘭）之間的通道，作為軍事、商旅用途，稱為淡蘭古道。

淡蘭古道除了主要的北路官道和南路商道，還有許多民間開墾的支線，當時暖暖為基隆河水陸貨運的集散地，平溪生產的藍靛、茶葉、煤礦需要翻山越嶺搬運到暖暖，再從基隆河渡船口運送至艋舺，這段山路在台灣火車尚未出現前，扮演著平溪區十分寮對外主要聯絡道路，又稱為「十分古道」或「暖東舊道」。



每逢秋冬之際，芒花染白山頭，  
陽光下閃爍燦爛如風中舞動的白絲綢般，  
風姿綽約。



小石塊被水流帶動而在岩石凹處打轉，經年累月的磨蝕，形成壺穴地形。

古道沿暖東峽谷的東勢坑溪谷而行，上五分山鞍部，抵達平溪十分寮，由此越嶺至頂雙溪，可繼續銜接草嶺古道進入蘭陽平原，五分山步道前段即屬於淡蘭古道暖暖支線的一部份。

古道經過翻修，五分山這段早已不見昔日痕跡，只有鞍部的嶺頂福德宮依舊香火鼎盛，二百多年來始終守護往返民眾的旅途安康，福德宮位於五分山步道與暖東舊道的交叉口，看似不起眼的小廟，卻是先民開墾十分寮時，第一座用石頭砌成的古蹟，深具歷史價值。

從登山口到嶺頂福德宮之間，石階隨地勢爬升，行走於林蔭之下，潺潺流水瀑布相伴，涼爽舒適，仔細觀察，還

能看到特殊的壺穴地形，見證滴水穿石的天然力量。雖然沿途都是維護良好的石階梯，但抵達稜線以前，一路不拐彎抹角、直行陡上的硬底子上坡，平時若無運動習慣，對腳力和體力都是不小的考驗。

沿途動植物生態相當豐富，野薑花散發淡淡雅致清香，紫紅色野牡丹、淡紫色的倒地蜈蚣以及魚腥草和咸豐草的可愛小白花，將步道妝點得色彩繽紛，而青斑蝶、紫斑蝶、枯葉蝶和紅邊黃小灰蝶等，都是步道翩翩飛舞的美麗身影。

步道過了嶺頂福德宮以後，開啟五分山最精華的1.6公里稜線，路程平緩易行，視野豁然開朗，這一頭，山谷翠綠





進入稜線後，步道平緩易行，兩旁盡是翩翩飛舞的芒花。

綿延，十分寮小鎮和穿山而過的基福公路像模型玩具，小巧可愛，另一邊迎向太平洋一望無際的蔚藍。

兩側山坡植被明顯不同，北方坡地有造林遺跡，為單一針葉杉林的樹種，而南邊則以雜木林為主，由於首當其衝迎向東北季風，山頂遍生耐寒芒草，秋冬之際，芒花染白山頭，陽光下閃爍燦爛如風中舞動的白絲綢般，風姿綽約。

五分山還有另一個特殊地理景觀，山之北南皆被基隆河包圍，基隆河自平溪流向東北，過三貂角、猴硐後，曲折流向西北，經八堵又轉向西流，在瑞芳地區一百八十度大迴旋，西峰瞭望亭就能看到此一景象。

從瞭望亭回首，細長步道沿稜線蜿蜒，似巨龍盤踞山之巔，佔據北台灣最佳景觀座位，俾倪天下，傲視人間，北望野柳、基隆嶼、深澳漁港、瑞芳和基隆山，西眺台北盆地、汐止、101大樓、七星及大屯山脈，南方山巒疊嶂起伏，則散落平溪、雙溪、石碇、坪林等小鎮。

步道終點可銜接106縣道，山頂白色巨球相當顯眼，這是五分山氣象雷達站，中央氣象局為了彌補花蓮、高雄兩氣象雷達因受中央山脈阻擋及地球曲度影響，在台灣北部海上、陸上所形成的偵測涵蓋空隙而建立，不開放參觀。

從這裡向下眺望，每年11月白芒花海間蜿蜒曲折的髮夾彎公路，也是公路自行車好手最愛挑戰的路線之一。

## 新北平溪 | 望古嶺腳步道 平溪線上遺落的水簾幽谷

中途下車，邂逅開採煤礦而繁榮一時的小村落；走進山林，揭開簾幕式瀑布的神祕面貌。在遊人喧囂的縫隙間，在平溪站和十分站之間，尋找一段被遺忘的時光。



info 乘台鐵火車到瑞芳站轉乘平溪支線，於望古或嶺腳車站下車。

**亮**橘色車頭引領三節式小火車劃破靜謐綠意，緩緩停靠無人的單薄月台，幾位服裝輕便、背著小背包的遊客在好奇的眼神包圍中下車，車上乘客不約而同把注意力投放在看板上的車站名字，「望古」，一個記憶庫裡撈不到的車站，一個十分和平溪之間被遺忘的小站。

望古屬於平溪地帶較晚開墾的區域，清咸豐年間，福建泉州人氏集結至此開墾，礦坑遭大水淹沒，傷亡無數，因此有「亡礦坑」之名，日治時期因名字不吉利，改名「望古坑」。民國61年，為了運送慶和煤礦而設立招呼站，最初命名為慶和車站，隨著礦業沒落，曾經礦坑工人進進

出出的熱鬧景象逐漸消失，隱沒蔥鬱山林間，如今偶有下車的旅人，都為了尋找因 IG 照片受到矚目的望古瀑布而來。

望古嶺腳步道是熟悉平溪山林的登山客都想私藏的小祕境，煤礦聚落、鐵道小站、山林步道和簾幕式瀑布在兩個多小時的路程裡陸續展現，每個片段都印象深刻。望古瀑布距離車站僅僅十多分鐘，出塵絕世的景象卻讓人以為走了三天三夜進入深山，水簾碧潭隱密幽靜，猶如武功高手與世隔絕的修煉之所；同樣是簾幕瀑布，步道另一端的嶺腳瀑布則帶來萬馬奔騰的壯闊氣勢。

隱藏在山谷中的望古瀑布容易親近，  
卻又不失祕境感。



從望古車站往慶和斷橋的方向前行，經新建的高架柏油道路跨越鐵軌，大約5分鐘路程就能抵達望古賞瀑步道入口。望古賞瀑步道是早期居民往來嶺腳及十分的聯外道路，全長約500公尺，除了步道入口一小段陡上階梯以外，大多為平緩的林蔭山徑，沿途可欣賞分為四層的望古瀑布群，其中，第三及第四層瀑布只能遠觀無法靠近。

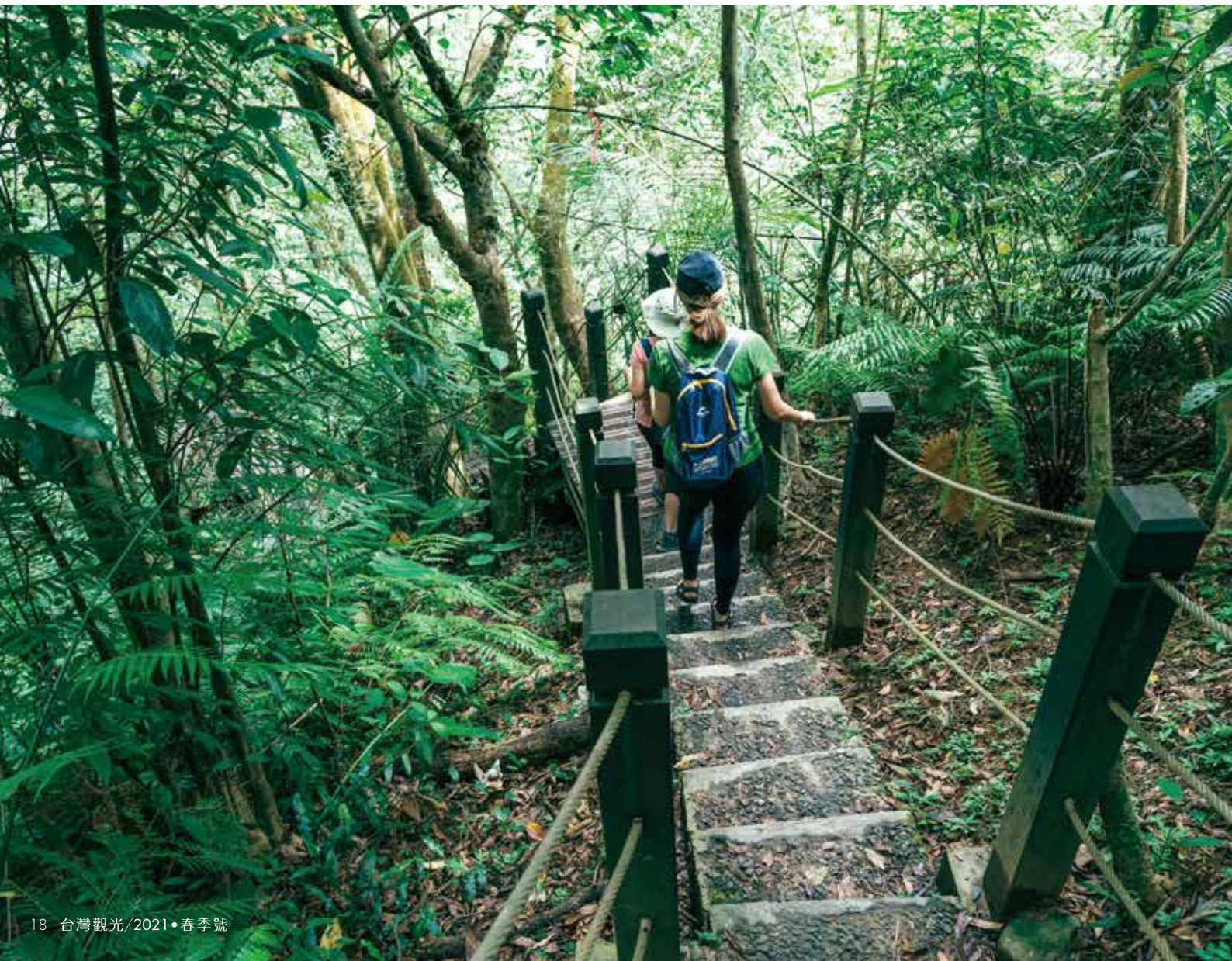
循著賞瀑平台的路標往步道右側的木棧階梯而下，隆隆水聲越來越清晰，沒幾步路就出現馬蹄型的第一層瀑布及灌溉水圳的痕跡，繼續前行深入溪谷，第二層瀑布才是旅人遠道而來的目的地。水平岩脈的巨岩橫斷小徑，水簾如

絹落入一潭碧綠，水清見魚，秀麗脫俗，濃密綠蔭篩落金黃陽光，為空靈山谷注入一方明媚。

望古賞瀑步道前段有岔路連接嶺腳寮山登山步道，和緩步道幾乎與鐵軌平行。翻越標高293公尺的嶺腳山，到達嶺腳車站。這條手作步道從當地自然環境中取材修築，以木為階、取石為礎，在最小限度的破壞下，維持土地完整，連接村落，也重新牽繫人與自然的和諧關係，與動物共享森林。

步道終點是嶺腳聚落，舊名「嶺腳寮」，意思就是山腳低處的聚落，曾因開採煤礦而繁榮，鼎盛時期有永昌（英

望古賞瀑步道除了一段階梯外，大多為平緩山徑。



隆)、鴻福(大重)、順隆等礦坑以嶺腳車站為運輸站，出口為嶺腳寮72號民宅，而就在不遠處庭院深深的蔡家洋樓為這段行程揭開文史篇章。日治時期昭和14年(民國28年)，永昌煤礦董事長蔡全先生建造這棟雙層紅磚洋樓，作為住宅兼辦公室。如今已人去樓空，留下典雅的門廊圓拱和鏤空陽台，幽幽嘆息光陰流轉，與屋前青楓老樹相伴，見證嶺腳的曾經風華。

整修後的嶺腳車站已不復見舊時模樣，只有月台上的運煤台車為那段黑金歲月留下點證據，弧形鐵道彎成一抹微笑，劃開翠綠山林，假日總能吸引鐵道迷駐足拍攝。一處

無站務人員服務的小站，平日只有慵懶小貓伴隨傳統柑仔店的大叔，悠悠晃晃等待火車出現。

越過嶺腳車站前的鐵軌，依循社區活動中心左側小路前往嶺腳瀑布，「嶺腳石窟大瀑布」遊樂區的廢棄鐵門旁，陡峭水泥階梯通往震耳欲聾的水聲源頭，強勁水流自11公尺高的垂直岩壁傾瀉而下，如萬馬奔騰，濺起氤氳水霧，規模僅次於十分瀑布。抵達瀑布前，左側有另一條隱密叉路通往瀑布正對面，荒煙蔓草間依稀可見人工石窟，洞中還有遊樂區留下的泥塑動物，廢墟與瀑布的組合，流露著奇詭氣氛，增添幾許神秘感。

距離嶺腳寮72號民宅不遠處的蔡家洋樓，如今早已人去樓空。



## 新北平溪 | 孝子山步道

# 群雄並起誰與爭峰

如果平常很少爬山、身手普通、體力也不算很好，卻很想拍出「驚人」的照片，讓大家誤以為你很厲害，居然能爬到這麼驚險的山頂上！那麼，建議你一定要走一趟孝子山步道。



**info** 搭乘台鐵火車至瑞芳站轉平溪支線，於平溪站下車，步行即可達登山口；或從木柵搭乘台北客運1076線至平溪國中站下車，同樣步行即可達登山口。開車走國道5號，石碇交流道下，進入106乙轉入106縣道，在61.5公里處右方有一岔路，可直接開至普陀巖觀音禪寺附近的登山口。

**步** 出平溪火車站，穿過老街、小橋、越過馬路，就可看到「孝子山登山步道」的一處入口，從這裡到平溪國中之間，沿著靜安路二段有好幾個登山口，每一個都可以進攻孝子山群峰，而且車子還可以直接開到普陀巖觀音禪寺附近的登山口停放，非常方便。

但是較靠火車站這處登山口有一道娟秀的瀑布，從這裡邁開腳步，沿途因為雨量豐沛，道上長滿了苔蘚、蕨類等植物，頗有迷霧森林的況味，風景相當賞心悅目，愛山的人若錯過這段有點可惜。

說是「孝子山」，其實是一個步道系統的總稱，裡面

矗立著好幾座獨立的山頭，包括孝子山、慈母峰、普陀山、慈恩嶺，以及中央尖等山峰。雖然每座山都不算高，最高的中央尖也不過580公尺而已，但是因為每座山頭都從低處驟然拔起，彼此之間隔著相當的距離，從這座望向那座，看起來都嶄崎巍峨、氣勢非凡，所以在視覺上分外具有挑戰性，讓人忍不住摩拳擦掌，立下「征服」的決心。

然而實際爬起來，一點也不艱難，前半段石階鋪設完善，只要輕鬆地前進即可；後半段開始，草木不生的裸岩愈來愈多，步道必須從裸岩上硬生生開鑿出來，因此通路

孝子山眾山峰看起來比實際爬起來嚇人，  
擁有「小黃山」之稱。





慈母峰的階梯層層疊上，近乎筆直簡直像通天的天梯。

既狹窄又陡峭，危險度的確相當高，所以管理單位已在沿途釘好許多繩索、護欄。拜這些保護設施所賜，陡峭的山徑也變得輕而易舉了，攀爬者唯一要注意的，就是手要握好護欄、腳底不要打滑，那麼就可以一邊安心地往前進、一邊恣意欣賞眼前的景物。當然，如果有懼高症的話，這個步道就是膽量的高度挑戰了。

諸山之中，孝子山是最靠近外圍的山頭，所以從山腰處，就不斷出現可以俯瞰平溪小鎮的角度：橋樑、房舍、鐵道，都在眼前縮小成小積木一般，運氣好的話，還可以看到火車從地平線緩緩劃過，好一幅美麗的印象派畫作。

由於步道是從岩壁上開鑿出來的，愈靠近山頂愈狹窄，

往往只容一個人通行，所以萬一當天登山者較多，就難免「塞車」，必須等一組人讚嘆完風景、拍完照後往回走，另一組人才得以站上山巔。所以建議避免假日前往，以免浪費太多等待的時間。

從孝子山頂望向慈母峰，只見山壁上布滿一級級階梯，近乎筆直簡直像通天的天梯般，看起來有點恐怖；而另一座普陀山雖也是一道天梯，不過這道梯子比較有傾斜度，看起來稍微平易近人。經常來爬的山友告訴我們：兩座山之間可以相通，所以不必走回頭路。

於是，我們先原路返回孝子山腳下，然後往左手邊的慈母峰前進，剛才看起來很驚悚的天梯，爬起來比想像中輕





從慈母峰眺望普陀山山壁。

鬆，它比起孝子山略高些，從峰頂回望孝子山，就像支已經冒出頭一陣子的竹筍，突出於山巒疊翠間，景觀和剛才在孝子山頂看到的很不一樣，有水墨畫的意境，難怪素來被暱稱為「小黃山」。

山名的由來，據說是因為孝子山面向慈母峰有些彎曲，類似孝子向慈母鞠躬的模樣，我不具慧根實在看不出來，只能佩服為山取名的人慧眼獨具。

慈母峰和普陀山之間，距離更近了，從這裡可以看到山壁上的登山客像螞蟻一樣，井然有序地上上下下，不斷為青山改變色彩。不過，想從慈母峰前進普陀山，必須爬下一片相當陡峭的山壁，由於山壁上同樣釘好完善的繩索與

護欄，所以謹慎小心便可安全前進；然後再順著陡峭的天梯，便可以來到今天所爬的最高海拔450公尺處。

從普陀山頂，可用不同的角度欣賞孝子山；此時再望向慈母峰，赫然發現方才的山壁還真不是普通的陡峭，由衷感激幫忙架設這些安全設施的前人，我們才有機會得以翻越一山又一嶺，享受登山的樂趣。

也許是為了符合普陀山這個佛教名稱的形象，山頂上放置了好幾尊佛像，看似是釋迦牟尼佛不同時期的法像。比較吸引我的是這條步道植被豐富，芒萁、雙扇蕨等蕨類欣欣向榮；此時正值萬物復甦的春天，通泉草、杜鵑等也迎風綻放，為蓊鬱的青山增添許多色彩。

## 新北三峽 | 五寮尖登山步道

# 台北三尖之王

五寮尖雖然不高大，但是山勢險峻、充滿挑戰，是鍛鍊體力的好選擇。尤其山頂上視野廣闊，展臂擁抱美景，流再多汗都值得。



**info** 搭乘捷運藍線至府中站轉910公車至三峽公車總站，再轉807公車至合作橋站下車，即可抵達玉里商店登山口。開車走國道3號，三鶯交流道下，接110縣道經三峽鎮區後轉入台3線，再轉台7乙線往南直行，即可抵達五寮尖各登山口。

**車**行在三峽的大埔路上，還沒停妥，就看見玉里商店門口聚集著幾個登山客，全副武裝準備前進五寮尖。出發前爬文發現另有一處登山口，從距離玉里商店約300公尺處的濟玄堂轉進，可以節省一些時間，於是我們決定選擇這條較鮮為人知的路線。

相信我，就如同「天下沒有白吃的午餐」這句話，濟玄堂這條路線之所以可以省時間，就是因為它放棄繞路、直線而上，換句話說，就是幾乎從一開始就一路陡坡而上，雖然的確是條捷徑，但勢必會更累。所以如果不常爬山，或是體力不夠好，還是乖乖從玉里商店開始安步當車，才

不會半途就想放棄。

不到半個鐘頭，抵達一處設立路標的岔路口，遇到從傳統登山口進來的山友，她們說大概已走了45分鐘。稍作休息後，背起背包繼續前進，這段路要好好珍惜，因為會是這趟登山難得的平緩輕鬆路段。

不久，眼前出現一片陡峭的石壁，上面已有前人釘好兩道穩妥的繩索，我心裡想：「這個畫面不錯，拍起來很有震撼力。」於是先按幾下快門才甘願開始往上爬。爬到石壁的高處，眼前豁然開朗，三峽市區的景觀在腳底下延伸開來，非常賞心悅目，很高興今天碰上風和日麗的大晴天。

五寮尖陵線視野極佳，  
攀登過程常需要走在陵線之上。





稜線的盡頭，就是名符其實的「峭壁雄風」。

然而，這裡可說是「苦難」的開端，從此幾乎一路走在稜線上，離開稜線不是陡升就是陡降，穩妥嵌入石壁的繩索不斷出現，後面再看到繩索都不想拍了，因為這樣的畫面實在夠多了。從稜線上遠遠看到五寮尖頂那道像溜滑梯般的陡峭山徑，深深明白明天肯定要全身痠痛一整天了。

此時也不禁感謝那些曾經幫忙釘這些繩索的「前人」，功德實在不下於造橋鋪路，我們才有機會藉此一步步前進，去窺探山頂上的風光。

稜線的盡頭，就是名符其實的「峭壁雄風」，這裡仍然有很好的視野，一面可以繼續欣賞三峽的市容，另一面正

對的是「自立為王」的獨立峰，站在峭壁雄風望向獨立峰頂，人像模型般小巧可愛，兩地間看起來短短的直線距離，必須先從又陡又長的斜坡爬下去，然後再爬上一段略短、但更陡峭的山坡，心想此時如果換上蜘蛛人的衣服，應該有模有樣吧。

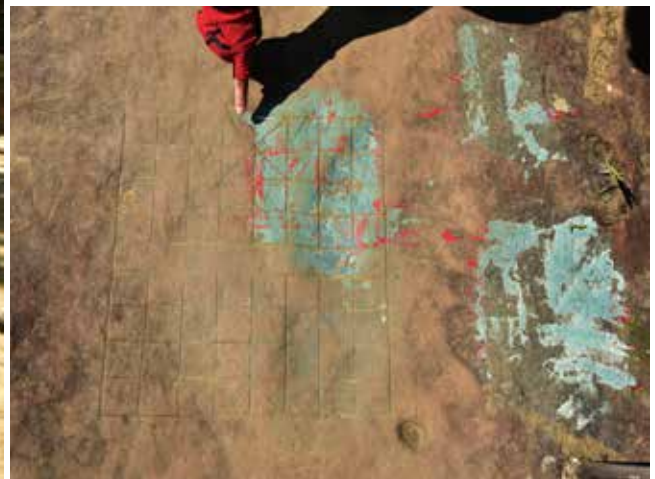
獨立峰雖然不高，但是因為峰頂的面積很小，從山谷間驟然拔起，非常雄偉，對喜歡登高望遠的人來說很是過癮，但是對有懼高症的人，則應該是莫大的挑戰。

下了獨立峰，繼續往五寮尖頂前進，經過之前峭壁雄風和獨立峰這兩段震撼教育，前面的路段都沒有什麼能再激



爬上石壁高處，眼前景色豁然開朗，先前攀繩的辛勞也煙消雲散。

獨立峰自山谷間驟然拔起，非常雄偉。



石壁上的棋盤與石穴中的蓮花奇景為五寮尖必經勝景。

起腎上腺素的挑戰了。比較令人驚訝的是：途中居然看到正在盛開的馬醉木，花朵甚是可愛，只是這種毒性強烈的植物，以往只在2千至3千公尺的山區才見得到它們，沒想到原來它們在低海拔的山區也長得很好。

沿途還有兩種值得一提的景象，一是光禿禿的石壁上好幾度出現被人硬刻出來的象棋棋盤，不知是哪位愛下棋的人士會在如此驚險的稜線上下象棋；還有一塊裸岩上有好幾個凹陷的壺穴，其中最大的壺穴不知是機緣巧合還是有人刻意栽種，居然長出了幾朵睡蓮，在這樣草木不生的山巔蔚為奇觀，也成為來到五寮尖「必經」的勝景。

五寮尖位於新北市三峽區湊合里的正西方，從遠處眺望，據說可以看到五座相連的山峰，所以得名，又名鳳髻尖、九龍山、湊合山等，屬於插天山脈的支系，是一座裸岩不斷的山稜。

五寮尖的最高點雖然只有639公尺，但還是傲視這一帶的山峰，山頂上有1顆刻著「總督府」三個字的基石，據推測已經有百年歷史。這幾年山頂因為樹木生長繁茂，有些擋住了視線，所以景觀不見得比之前稜線沿途更壯觀，但是經過千辛萬苦終於得以登頂，還是令人欣喜雀躍。

# 新野遊時代，山野部落新生活 3+

一群熱愛自然的野人和浪人們，渴望拋下嘈雜的背景音和人群，  
回歸到依山為業、傍海而生的生活。

啟程深入林野海邊，特殊達人帶路開啟新野遊時代，  
這次，我們學會用感官和雙手，記錄下不同以往的郊野風景。

text & photo MOOK



新野遊達人1

## 山野悠遊戶外探索 × 台灣山野

# 一把刀挑戰荒野生存的極意

聆聽內心的鼓聲，回應大自然的召喚，放下所有文明的裝備和矯飾，真正與山林合而為一。  
靠著一把刀、一雙手，現代原始人們燃燒心中野性，挑戰不設限的自然荒野。

photo 山野悠遊戶外探索

當人們生活越來越依賴科技，倘若有一天都市被外力占領，人類將如何生存？又或者是在山中遭逢危機，要如何運用智慧化險為夷？生存達人吳旭昇帶著被原始生活呼喚的挑戰者們，從鑽木取火到自製器具，學習山野中的求生方程式。

從事登山攀岩二十餘年，走過高山深澗也挑戰了優勝美地的終極酋長岩，吳旭昇卻始終覺得不夠親近山野。「其實登山並不輕鬆，有許多要擔心害怕的事情，因為害怕，所以需要高科技裝備來保護自己。」他說：「於是我從四年多前開始研究各種野外求生術，並透過課程做推廣。」

所謂荒野求生 Bushcraft 指的是運用簡單工具和現地天然資源，在野地生存或是長久生活，而它的實現方式，必須透過學習古人的技能來達成，從石器時代開始鑽木取火，原住民藤籃編織到北歐人的木碗製作，都是古代住民留下來在荒野中生存的智慧。而學習 Bushcraft 的終極目的，是為了能夠不害怕自然，真正與山野共存，享受回歸原始山林的樂趣。

吳旭昇首先在網路上號召同好，吸引釣魚高手、野炊專家，還有曾在美國維和部隊服役的求生專家，共同深入台灣山林鍛鍊技巧，接著他把這些知識設計成一日遊與二日遊行程，讓一般人也能走出舒適圈，挑戰和山野的距離界線。

「我們的課程一定要在無人的荒山裡，這樣才能真正斷除對文明的依賴，身歷其境學習荒野生存。」吳旭昇說，不分男女老少，只要能夠行走的都有資格參加，他也強調這裡是「玩真的」，必須親自尋找、搬運木柴、用雙手生火，團隊既不提供炊煮道具，也沒有廁所和淋浴間，才是真材實料的極限求生。

「剛開始更斯巴達，只要火生不起來就得餓肚子，後來發現參加者很多是看了電視的求生實境秀，或是相信末日論來做準備的，嚴重缺乏山野經驗。」吳旭昇苦笑說：「所以還是會盡力去幫他們，看狀況調整教學難度。」不過他也強調，就算是宅男宅女，透過這個經驗走出舒適圈，放下心理障礙真正徜徉大自然，也算是達到目的了。

「我心中的聖母峰，就是帶一把刀在荒野，想待多久就待多久。」他說，在課程中分享求生心得，希望有朝一日能夠打造台灣的 Bushcraft 訓練基地。對他來說，野外求生是為了能夠更放鬆自在地享受戶外，融入大自然的呼吸中，觀察花鳥走獸，觀照自我內心，就像獻曝的野人，沒有壓力，就是最純粹的快樂。

### 山野悠遊戶外探索

tel 03-481-4662(08:00~20:00)、0981363970、0916156616

web [www.goforwild.com.tw](http://www.goforwild.com.tw)









新野遊達人2

## 雅比斯創意策略團隊 × 台灣東部

### 邂逅部落的美學風格

擁抱無垠星河月光、明媚遼闊的群山大海，穿著華麗編織，吟唱優美久遠的歌謠…  
東台灣原民族文化深邃而悠遠，從生活、山林中醞釀出的美學意識，有著令人著迷的魅力。

photo 雅比斯創意策略團隊

雅比斯的總監蔡志堅說：「花東是一個多族群的地方，尤其阿美族有天生優勢，有海的漁獵文化，也有山裡的狩獵文化」。以多年來深耕東部的經驗為基礎，蔡志堅將部落的文化智慧轉換到觀光體驗，團隊規劃部落小旅行，將美學以及自然共生的文化融入旅途，創造更為獨特的部落體驗。

「用一桌餐食，說一個故事。」以餐食串聯部落文化，賦予參與者前所未有的感官經驗。「餐桌上的部落旅行計畫」想像每個花東部落都是一場展覽，透過食文化結合部落說故事的人與料理人，推出馬遠部落的「森林杵音餐桌」、永康部落的「獵人野食餐桌」、崁頂部落的「小米鞦韆餐桌一日遊」等遊程。雅比斯扮演策展人的角色，和部落一起找出獨有的風格特色，串聯部落裡的料理者、生活者分享歌謠和舞蹈，再加入結合自然元素的美感創意，提升風格旅行中至關緊要的質感。

想像在東部旭日迎接下，走進縱谷的太巴塢部落，跟著部落媽媽到野菜集散地光復市場尋寶，學習手做酒釀辣椒，接下來圍著三角爐灶，在田野中席地而坐，看著遠山，傾聽紅糯米豐收歌謠，送入嘴中的，則是族裡特產的

紅糯米飯，搭配著酒糟香蘭燻雞、野菜沙拉蔬食以及紅糯米釀。沉浸式原鄉經驗，帶旅人一起走入部落生活的場景，讓參與者更有感。

有別於到部落作客的餐桌旅行，「te'nas 野廚」則呈現料理藝術家的終極思考，有如生活實踐劇場，帶著參與者嘗試從山野賦予的食材採集、獵捕，然後懷著虔誠心情烹調並享用的過程。

希望和花東的連結更深入，「強調不只認識，更要參與」的「部落工作假期」，以及到豐濱、長濱創意好店串門子的「老闆！來串生活」等，深耕式的體驗行程，成為參與者一再回訪的原因。「我們希望在花東這群夥伴，能夠永續地生活。」蔡志堅說，原民青年可以在家鄉自在生活，旅行者能夠深入感受原鄉，一起生活在同一片土地上，因為文化的交流跟互動，感到一切都很好。

#### 縱谷原遊會

web [www.jacreative.com.tw/hdt](http://www.jacreative.com.tw/hdt)

#### te'nas 野廚

web [www.jacreative.com.tw/tenas](http://www.jacreative.com.tw/tenas)

#### 老闆！來串生活

web [jacreative.com.tw/drop-inourlife/](http://jacreative.com.tw/drop-inourlife/)





新野遊達人3

## 梯田山民宿 × 花蓮壽豐

### 與郊野一期一會

從向外延伸的露台，可以看到薄霧瀰漫下，田舍儼然的花東縱谷，把建築打造成山野體驗的梯田山，讓來訪者放慢步調，打開視野和心扉，接納來自東台灣的季節獻禮。

photo 梯田山民宿

梯田山距離壽豐車站不遠，卻要經過陡斜曲折的產業道路，七彎八拐直到甩脫所有都市氣息，全身被綠意和負離子包覆後，潛藏在森林深處的木屋村落才會映入眼簾。

濃密的大樹遮蔽陽光，三間以礦石命名的斜頂小木屋嬌俏地躲在樹叢花間，優雅的鄉村風古董家具、古典木造寫字檯，童話裡的靜好歲月浮現眼前。踩著石板路經過蝶舞翩翩的樹徑，還有苔痕蔓生的火塘和石窯，向外延伸的大露台讓視野豁然開朗，縱谷綿延的田園景致，起伏坐落的海岸山脈盡在眼前，幾隻老鷹在天空盤旋著，所有縱谷的迷人元素—青山綠野、山嵐星月，還有伸手可及的自然生態，此刻全為自己所獨享。

「梯田山不只是純粹休憩的場所，山野生活的展示場域。」主人阿達說：「在這裡練習打開耳朵、眼睛、鼻子、嘴巴，你就會看到山林的訊息，和自然合為一體。」四年前接手經營，沒有噴灑農藥的庭院就像是亞馬遜叢林，他號召朋友以酒換工，花一個月把環境打理乾淨。豐富的自然生態轉化為梯田山的能量來源，團隊採集庭院裡的原生食材製作料理，夜晚帶著房客探索深山夜語，更開放大露台讓住客做瑜伽、學手作、品嚐星空晚宴，打造兩天一夜的森野居遊體驗。

寬闊露台有如部落裡的祭儀場所，是梯田山村民們聚集的中心，阿達不定期邀請音樂家、大廚與當地優質小農，舉辦備受好評的私房晚宴，在露台掛起串燈，大家就著星空夜景，枕著夏日晚風和悠揚旋律，品嚐私廚揮灑花東在地山野鮮食，現場烹調的各種精緻餐點。而新推出的「森深事務所」企劃，則是在露台和住客輕鬆地分享下午茶，同時認識東台灣的香料野草，動手嘗試各種草花體驗。

和一般旅遊行程不同，這裡是客人提出想法，再由阿達和娃娃（阿達太太）代為安排，他們替住客找來花蓮大廚，設計餐桌和餐具擺設，打造獨特的星空私廚晚宴，找來原住民歌手、也是阿達的好兄弟們，在大樹下唱歌野炊。入住者往往自己也會規劃做瑜伽、野草插花等課程，把梯田山當作充滿靈性的戶外教室。

無論用哪種方式貼近，只要來到梯田山就請留下腳步，吹風漫遊弄弄花草，一群人在露台把酒言歡，用心靈和味覺，傾聽大自然的歌。

#### 梯田山民宿

add 花蓮縣壽豐鄉豐山村山邊路二段83巷12號

tel 0910-844-018

web [www.terrace-resort.com](http://www.terrace-resort.com)





烏山頭水庫



山水交織、自然美景天成  
走訪西拉雅文化、  
遊賞嘉南平原之心

## 西拉雅 國家風景區

text MOOK photo 西拉雅國家風景區管理處

# Siraya National Scenic Area



曾文水庫





「西拉雅國家風景區」是台灣第13個國家級的風景區，轄區位於於包含有五大水庫的經典水庫風景區。區域範圍廣大，橫跨台南市14個區及嘉義縣大埔鄉全鄉和中埔鄉部份區域等，共有16個鄉鎮區，總面積高達95,470公頃，觀光資源相當豐沛，吸引許多遊客前往賞景。



官田遊客中心

**位**於嘉南平原上的「西拉雅國家風景區」，可說是一處涵蓋嘉義到台南、從平原到中央山脈間的廣闊地域，區域內低海拔丘陵處處，更見溪流飛瀑、水庫地景、特殊地質景緻與豐饒的人文內涵。而風景區內的傳統文化中，以「西拉雅文化」最具代表性，在漢人來台前，嘉南平原上散佈著平埔族群的聚落，主要有洪雅族、西拉雅族等原住民，當時荷蘭人自台南上岸後，其文獻中描繪的「福爾摩沙人（Formosan）」，指的正是西拉雅人。

而這處將近10萬公頃的廣闊地域內，更是支應嘉南平原百年農業興榮的心臟所在，從日治時期起在此興建的烏山頭水庫，堪稱當時世界上第3大水利工程，加上延伸注入嘉南平原的嘉南大圳水路，浩瀚的工程之路，更讓八田與一成為與本區共榮的永恆歷史印記。在群山環繞下，美景令人讚賞的水庫還有曾文水庫、尖山埤水庫和虎頭埤水庫等；人文資源方面能探訪西拉雅文化、早期漢族屯墾聚落家屋、老街風華等；更有史前文化遺址、月世界地質景觀；絕無僅有的泥漿溫泉與令人讚不絕口的玉井芒果等，集自然美景、人文歷史、老街散策、地質地景與美食溫泉於一身的西拉雅國家風景區，不論玩多少趟都玩不膩。

## 二寮日出、晨霧水景，潑灑出西拉雅晨昏美景

在西拉雅國家風景區內就包含了全台五個重要水庫：曾文水庫、烏山頭水庫、白河水庫、尖山埤水庫和虎頭埤水庫，更有數個規模範圍也不小的休閒水域，像是德元埤荷蘭村、葫蘆埤等，山和水，型塑出西拉雅最重要也最美麗的地景地貌，而西拉雅文化則為這裡注入最重要的靈魂內涵。

來這裡除了遊覽山林間的水庫美景外，更能搭乘遊覽船穿梭其間，從不同視角觀賞美麗的水庫景緻，還可以安排住宿在水庫旁或是參與各式精采戶外活動、生態之旅、大啖水庫活魚料理，可說是不論老少都喜愛的最佳遊程。除了水庫景觀外，更有許多休閒農場，如走馬瀨農場、南元花園休閒農場等可以一一拜訪，或是往新化林場來一場森林浴健康之旅也很棒。如果計畫在此住宿一晚，那更不容錯過美得令人屏息的二寮日出。屬於低海拔的二寮一帶，可說是攝影愛好者的聖地，尤其在每年4~9月間更是觀賞日出最佳季節。清晨破曉前，當第一道曙光從遠端的中央山脈探頭，薄霧斜光中，站在可容納2000人的大觀景平台，眼前白堊地質山丘若隱若現，宛如一幅栩栩如生的潑墨畫鋪陳在眼前。

### 踏訪歷史人文，溯源區域深度之旅

四百多年來平埔各族群與其他族群已互相通婚及文化融合，但在西拉雅仍然可見部分仍保有傳統夜祭祭儀與竹造厝公廨，如區域內的東山吉貝耍、大內頭社、官田番仔田、白河六重溪等部落，仍是西拉雅文化尋訪處。想一覽漢族在此農耕拓墾生根的「生活足跡」，則可前往鹿陶洋江家聚落，這處全台最大、完整保存傳統閩南式大型古傳統農村的聚落，佔地3.5公頃，儼然就是台灣近300年來農家建築變遷的縮影。

若將時間推移至日治時期，日本人在這片土地上治水、建造水庫時波瀾壯闊的年代，就務必前往位於烏山頭水庫邊的八田與一紀念園區，這位將其一生奉獻給台灣人民的水利工程師，造福著生活在這片土地上的我們，其一生事蹟在紀念園區中展現無遺。同



山上水道花園博物館



八田與一紀念園區



左鎮二寮觀日出

樣建於日治時期的山上花園水道博物館，園區內處處可見優雅紅磚建築，是一處見證大台南地區水利發展的重要古蹟。沿著水道往山下走就是當時曾為商業重鎮的新化，走在美麗的巴洛克式建築老街上，感受昔日風華榮景，除此之外還有許多景點與老建築改建的咖啡廳，不妨停下腳步休息片刻再繼續行程。

### 看見地質地景與萬年化石的前世今生

西拉雅國家風景區最南端的左鎮區，與高雄接壤，這裡的地質景觀也逐漸由蔥綠的山水景色，開始有了不一樣的視覺轉換，白堊地質山丘成了這裡特別的景緻，白堊地質的凹凸線條，隨著四季與晨昏的光線變化，呈現出不一樣的色彩變換。天氣晴朗時，趕在破曉前在二寮觀日平台眺望東方，陽光自山後躍出，光束斜射而出，彩光打亮白堊山丘，月世界隨著天光的潑灑，在色彩變幻無窮的雲霧中顯露真貌，竹影搖曳在晨曦中，一幅潑墨山水畫卷就此鋪開在眼前，讓日出景緻顯得更加夢幻迷人。

來到左鎮最重要且絕不能錯過的是，探索史前文化的化石之旅，「左鎮人」化石是讓左鎮聲名大噪的重要發現。區域內的菜寮溪流流域等，是得天獨厚的化石寶庫，從日治時期至今發掘出大量陸相脊椎動物出土化石，都展示在左鎮化石園區，至今仍不斷擴張的館藏達到五大館，以場景擬真互動，打造生動展示風貌，適合親子同遊，一起探索史前文化的奧秘。

### 一年四季不絕的賞花、生態之旅

如果僅介紹山水美景、丘陵山光、鬱鬱林場與休閒農場、古蹟人文等，還不足以涵蓋西拉雅的四季風貌，在西拉雅國家風景區內除了有四季多種不同的花景輪流上演外，賞紫蝶、螢火蟲、老鷹、菱角田中翩翩起舞的水雉等生態，也各為不同季節增添許多活潑景象。

位於白河區的林初埤木棉花道，當寒冬褪去，艷紅的木棉花道為這平原的蕭瑟換上溫暖色澤，全長約866.5公尺的木棉花道，每年3、4月盛開時，美不勝收，是名列全球最美十五條花道之一的



白河木棉花道



白河蓮花田

季節限定版花海美景；5月虎頭埤風景區裡絕美金黃阿勃勒搭襯湖景熱鬧綻放著，每年農曆年前到梅嶺賞梅花，看3萬株梅花花海齊放，領略寒冬中的花海勝景。而新化林場與梅嶺的螢火蟲則於4、5月的夜裡接續閃耀；盛夏的白河蓮花田處處，蓮田、水景與遠處群山，串連成一幅靜謐農家樂的優美景象；而每年7~9月間當關子嶺的紫斑蝶過境時，亦常常吸引許多生態迷們輪番而至，秋末冬初時關子嶺紅葉公園裡賞楓，春節前後還有應著節氣的山櫻花正盛開，花團錦簇美不勝收。

每年9至11月間，是全台最大菱角盛產地官田區的農忙時節，一畝畝菱角水田中，除了忙採摘菱角的農民外，更是多種越冬鳥類在田中穿梭飛舞的另類風景，其中尤以與菱角田共生的凌波仙子—水雉，已被列為珍稀保育類動物，到官田水雉生態教育園區，便能一窺水雉的曼妙姿態。

## 溫泉美食加成，好吃好玩一路停不了

品嚐在地餐食料理是快速認識當地的一種方式，美食容易讓人療癒身心又記憶深刻。除了美食之外，同時也可以安排來趟溫泉之旅，轄區內的關子嶺泥漿溫泉泡湯不容錯過，擁有百年歷史的關子嶺溫泉，是台灣唯一的泥漿溫泉，泡完湯讓身心都舒暢後，周邊還有如甕仔雞一條街的各式精緻美食餐廳林立，值得一嚐。

西拉雅國家風景區幅員遼闊，是嘉南平原的糧食之倉，多元豐富的農產及特色飲食，更是多不勝數，讓您的味蕾探險之旅絕對精采可期。提起玉井芒果，相信身為台灣人都會為果農們感到驕傲，「芒果」近年來可說是台灣水果及冰品的最佳代表無誤，到玉井市場走一趟，享受被芒果淹沒的幸福感，再到街頭大啖芒果七十二變的甜蜜滋味；水庫當然也是美食朝聖地，豐沛魚產，除一魚多吃的鮮魚滋味，也推薦最受歡迎的砂鍋魚頭；白河的蓮子和蓮藕、官田的菱角到底能變化出多少獨特風味，都等你前來一一品嚐；楠西區的梅嶺則在花落結果後，獨創出各式梅子私房料理，尤其招牌梅子雞，美味又獨特。

大飽口福後，沒有來點甜品怎麼可以呢？柳營的香濃鮮乳與各式乳製品甜點，適合餐後品嚐，而愛好咖啡者，推薦前往175東山咖啡公路，是咖啡農場與咖啡庭園的聚集處，讓旅行在這裡劃下完美句點。



楠西梅嶺梅子雞



關子嶺泥漿溫泉泡湯



官田遊客中心



西拉雅國家風景區管理處 提供

### 許主龍 處長

西拉雅轄區內擁有眾多水庫，豐沛的水氣造就了壯麗的低海拔雲海景觀，而且地底蘊藏著獨一無二的美人湯泉，加上西拉雅族特有文化，更為這片土地帶來了一絲溫柔。大地之母的力量，也孕育了轄區內豐富的物產，伴隨著花香、果香、稻香和咖啡香，交織出動人的樂章。歡迎來西拉雅玩轉農村旅遊的樂趣，尋找下一次的幸福感動！

### 西拉雅國家風景區管理處

#### 官田遊客中心

add 台南市官田區官田里福田路99號  
tel 06-6900399

#### 南化遊客中心

add 台南市南化區西埔里西埔1-3號  
tel 06-5771046

#### 中埔遊客中心

add 嘉義縣中埔鄉同仁村同仁1號-9  
tel 05-2530053



騎乘單車慢速賞遊  
山水秘境、歷史小鎮

**水庫·老街·農場·  
美食悠閒之旅**

柳營尖山埤水庫



單車樂活小旅 1 / 綠意生態的鄉間水域之旅

尖山埤水庫

9.5公里 (45分鐘)



太康綠色隧道 (義士路)

6.1公里 (30分鐘)



德元埤-荷蘭村

5.1公里 (20分鐘)



八翁酪農專業區



八翁酪農專業區

西拉雅國家風景區地域遼闊，有多種不同地形，轄區內平原、丘陵與山陵等佔據不少面積，因此擁有豐富的自然地景，適合各種不同強度的單車族群相約騎乘，水庫風景區有許多適合安排單車一日輕旅行的路線，既能欣賞水庫美景、還能走訪小鎮人文風景與品嚐在地美食滋味。

推薦兩條適合各族群共遊的單車路線，路線一是充滿果香與奶香的親子路線，路線二則是感受懷舊與歷史情懷的知性單車路線。

### 單車樂活小旅 1：綠意生態的鄉間水域之旅

沿途充滿果香與奶香的農村之旅單車路線，除了尖山埤水庫位居丘陵較高位置之外，其他景點幾乎都在同一水平上，路面平整容易騎乘。

首先拜訪尖山埤水庫（江南渡假村），這裡早期是台糖為種植甘蔗所需用水而建，如今已轉型為包含：渡假飯店、各式親子活動與生態探險的複合型態渡假村，完善的遊憩設施加上淡雅的山水景致與靜謐氛圍，一直是人氣相當旺的渡假勝地。繼續前進單車一路下坡，約半小時車程即可抵達太康綠色隧道，向來以芒果聞名的台南，鄉間道路兩旁處處可見樹齡悠久的芒果樹隧道，途中有超過700多棵、樹齡至少50年以上的老芒果樹，在夏季結實累累時，騎乘其間更是讓人領略到綠色景觀隧道的舒適沁涼感。

一路騎乘通過綠色隧道後，繼續往德元埤-荷蘭村前進，此處有

楊逵文學館

34公尺  
(1分鐘)



新化街役場

350公尺  
(10分鐘)



新化老街

3.3公里  
(15分鐘)



虎頭埤風景區



新化老街巴洛克式建築排樓



新化街役場-1934古蹟餐廳

著綠蔭處處、平整又廣闊的休閒園區，不規則的埤塘水域，透過各式橋梁串聯以及各種荷蘭風貌造景，打造出仿若荷蘭水鄉的獨特風情，在此停留拍拍美照、露營、烤肉與進行各式戶外活動，得以令人感受到身心靈舒暢又恣意。最後再前往八翁酪農專業區，這裡是知名的柳營鮮奶生產地，除了可以跟乳牛、多種小動物近距離接觸外，更有美味的鮮乳饅頭、牛奶冰棒、牛奶糖、牛奶布丁、牛奶火鍋等，任君選擇。

### 單車樂活小旅2：懷舊歷史的人文深度之旅

這是一條迷你又輕鬆的全齡單車路線，在踩踏間還可以輕鬆賞遊新化老街，參觀保持完整的巴洛克建築，以及慢速遊覽有著超過百年歷史的虎頭埤風景區，歷經百年風華的優美景致，至今仍是相當熱門且適合深度品味的美好風景。

以新化老街（中正路）為起點，先拜訪老街最北端的楊逵文學館，出生於新化的楊逵，在日治時期已經是知名文學作家，其文

章在當時甚至已被編入教科書中，文學館中展示其作品、用品及一生對土地、社會與國家的真摯情感。文學館旁則是新化街役場，曾是日治時期的行政中心，現今轉變成一處人人都可親近、坐下來啜飲一杯咖啡的古蹟餐廳。沿著老街一路往南騎行，開始一一走訪這條至今仍保有完整巴洛克式建築街屋的老街吧！

新化老街始建於1921年，當時的新化早已是商業重鎮，漫遊其間，一邊欣賞氣派且古典的洋樓林立外，還有許多歷史老商號至今依舊有營業，一邊感受懷古思情，而老街底的武德殿、日式宿舍群，近年來也成為文青族來此必訪的好去處。

距老街僅3.3公里的虎頭埤水庫，早在日治時期就以風景優美而聞名，至今仍是臺南相當受歡迎的觀賞湖景與休閒的好去處，甚至有小日月潭的美稱。廣闊的區域內，有吊橋、涼亭、生態館、住宿、乘船遊湖、環湖步道等設施相當完善。每年5月時節逢阿勃勒花季，更是處處可見浪漫黃金雨美景，此時，最是適合騎乘單車慢速賞景。



新化虎頭埤水庫夕照

#### 尖山埤水庫（江南渡假村）

add 台南市柳營區旭山里60號  
tel 06-623-3888

#### 太康綠色隧道

add 台南市柳營區義士路二段～三段

#### 德元埤-荷蘭村

add 台南市柳營區神農里新厝100號  
tel 06-6231896

#### 八翁酪農專業區

add 台南市柳營區八翁里八老爺70-1號（酪農協會服務站）  
tel 06-623-3888  
time 08:00~17:00，六日休

#### 新化街役場

add 台南市新化區中正路500號  
tel 06-590-5999  
time 11:00~22:00，週一休

#### 楊逵文學館

add 台南市新化區中正路488號  
time 09:00~12:00，13:30~17:00，週一休館

#### 新化老街

add 台南市新化區中正路

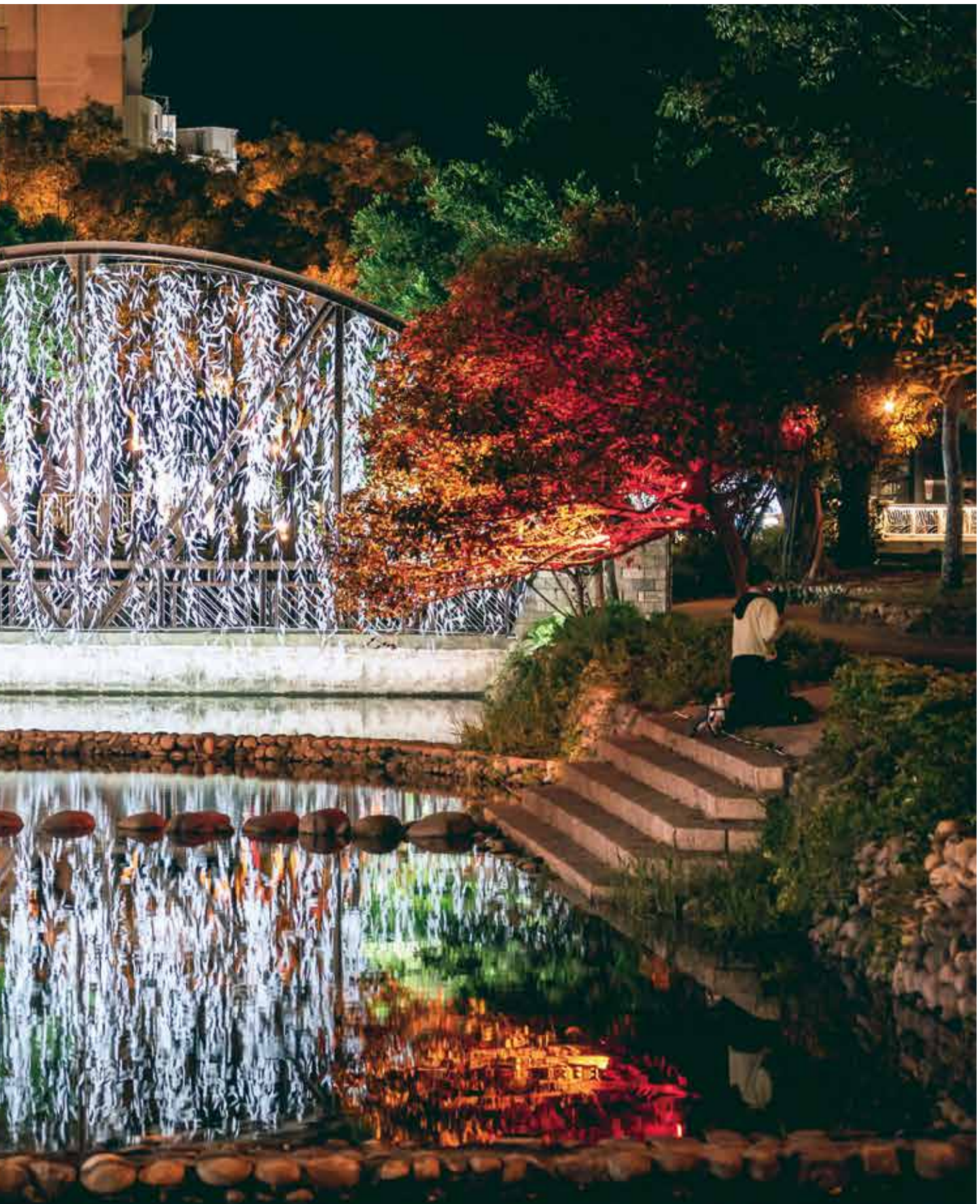
#### 虎頭埤風景區

add 台南市新化區中興路42巷36號  
tel 06-590-7305  
time 06:30~19:00

# 夢幻竹城燈藝 「未來風Hsinchu Style」

text MOOK photo 交通部觀光局、新竹市政府





! 因受COVID-19（武漢肺炎）疫情影響，活動已取消。



護城河區「光電獸」。

**原**訂2月26日至3月7日舉辦的2021台灣燈會，已於1月19日因疫情關係宣布停辦，為32年來首次停辦，待疫情趨緩再以適當方式呈現。雖然燈會停辦十分可惜，除了主、副燈以外的部分作品仍會放在原處供民眾欣賞，新竹匯聚近年來以老城區為大型活動舞台的豐富經驗，今年特別打破歷年來燈會型態，不以大型空地作為燈會主場，而是在古蹟處處的舊城區內，透過燈會設計作品與地景結合的嶄新方式，讓整個竹城處處都是燈會場域。新竹是台灣高科技的心臟所在地，利用創新元素融合竹城意象，預期讓參觀民眾親臨一場前所未有的燈光藝術饗宴，感受老城區地景文化與高科技燈藝展現全新的視覺效果！

舊城區方圓不到2公里的區域內，最適合以「步行」方式慢慢遊賞，白天遊覽城區中各個特色景點，如古蹟、市場、老街、城門、護城河，甚至各式懷舊老店或是老建築、創意小舖、文青咖啡館，華麗轉身後的新竹市，絕對能讓你耳目一新，留下深刻的印象。

### 璀璨燈藝，日夜皆美的新竹老城區

台灣北部建城最早的「竹塹城」至今已有300餘年歷

護城河區「光訊-鄰河」。





護城河區「風·光·逐夢」。

史，留下超過63處歷史古蹟，老城的漫漫歲月早已融入新竹人的日常生活中，今年結合燈會重新激發出一份獨屬新竹人的況味與風貌。有時間不妨再次造訪不一樣的璀璨新竹，用雙腳步行，慢慢走訪這座老城，賞遊白日老韻味與夜晚華麗燈光秀的不同之美。

首站就從新竹火車站開始吧，新竹車站美麗的老建築，始建於1913年，是全台唯一沒有招牌的火車站，得以讓建築之美更完整地呈現。原預定燈會期間入夜後，這裡將成為光雕秀的主舞台，老建築的夜間光影變化肯定令人讚嘆。從車站往南步行約10分鐘，是最近的熱門打卡地點——百年新竹公園，重新整建後的公園，風貌優雅，包含有麗池、湖畔料亭建築群、動物園、玻璃工藝博物館、孔廟等，吸引許多民眾前往拍照，絕不容錯過。

### 舊城中心散策，款款慢行

遊歷舊城區最佳的方式就是放慢腳步、用心感受，細品昔日風華，從老街角、老店舖、老建築中一一尋找自己喜愛的老況味。2021燈會原本預計為雙主燈，今年燈會原定藝術主燈「乘風逐光」將設置在舊城區的錦華公園內，另一個主燈則在東門城，那麼迎曦門「東門城」、護城河區絕對必訪，夜晚時東門城將成為畫布，透過光雕秀的夢幻演繹，絕美夢幻的現代科技光影與百年城門展開時空對

話。而整條護城河的臨水綠意步道，則是多位藝術家們競相展現創意的競技場，白天走訪綠意盎然的河岸景致，晚上再來觀賞護城河精采的光影變身秀。

當然，老城區不僅有東門城、護城河，還有北門老街、新竹第一街等，以及老建築改建的消防博物館、新竹州圖書館、新竹州廳（市府）、新竹市美術館等都值得順訪，新竹都城隍廟及其周邊的廟口美食、東門市場美食，更是老饕們來竹城必嚐的一級美味。

### 新舊融合的老城東側 公園綠意藝術之地

從老城區穿過護城河，前往市區最熱鬧的東大路，這條從新竹火車站筆直延伸的商業街，是串聯新竹市重要景致的骨幹，白日可以滿足遊客購物、尋美食，晚上賞燈藝，其他燈區如：新竹綠園道（經國路）、隆恩圳親水公園也都與東大路串聯。東大路上還有好拍又好打卡的眷村博物館、黑蝙蝠中隊文物陳列館、辛志平校長故居，連知名福源花生醬也在這裡。

寬敞筆直的新竹綠園道，以及利用百年古圳重新設計成帶狀綠地藝術公園的隆恩圳親水公園，早已成為市民悠閒散步的熱門點，附近還有大型購物中心及新竹241藝術空間可以順遊，白日先逛逛在綠意環繞下各式燈區的藝術作品，晚上則是人潮與燈區交織出的熱鬧景象。



2021 台灣燈會  
Taiwan Lantern Festival

主燈「乘風逐光」

## 融合科技、藝術、在地文化的 城市型燈會將擇期再現

主題為「乘夢逐光·未來風」，  
邀集國內外藝術家及設計菁英團隊創作，  
將整個新竹市街區變裝，  
化身為夢幻又謎樣的大型光影藝廊。



副燈之一的「竹鵲松風迎春曦」。



主燈之一的「乘風逐光」。



台灣燈會近年不但主燈跳脫傳統生肖框架，更強調與在地文化融合的藝術燈藝創作。今年主辦的新竹市政府，將燈會型態再進化，除有雙主燈的展現外，跳脫往年大型空地舉辦燈會的方式，改以融入城市地景中，以新竹市中心豐富古蹟歷史的老城區為展場，為燈會地景增添新舊碰撞後的視覺饗宴。

新竹市的老城內，預計設置「雙主燈」與「六大燈區」，範圍囊括火車站、護城河、新竹綠園道、東大路、隆恩圳、新竹公園等區域。其中雙主燈之一的「乘風逐光」，是由108根竹子組成、高達15公尺的高科技未來感主燈，白天是座壯觀的竹藝雕塑，晚上則會伴隨著交響及電子樂，搭配機械動力展現出風動的律動之美。另一主燈則是國定古蹟「東門城」，以夢幻光雕秀、視覺藝術、表演藝術，打造另一感官盛宴。

除了雙主燈外，也預計在新竹公園設兩座副燈，一個是浮在麗池中的「竹鵲松風迎春曦」，結合喜鵲與新竹市地標迎曦門剪影，水與光影交錯展現幸福曙光意象。「犢站金榜」則位在孔廟前，以今年生肖「牛」結合文昌、狀元之吉祥寓意。

「六大燈區」也精采可期，除了提前已在耶誕就搶先登場的「護城河燈區」4件台灣知名藝術家燈影作品，為夢幻繽紛燈會搶先暖身外，火車站也將變身光雕畫布，成為光彩奪目的藝術品；隆恩圳燈區以國際藝術徵件為重點，展現與地景相呼應的藝術燈景設計；新竹公園為經典傳藝燈區；新竹綠園道則為臺灣多元族群所展現的特色文化燈區。



副燈之一的「犢站金榜」。

### ❗ 貼心小叮嚀

#### 2021台灣燈會宣布停辦！

為免成為防疫破口，考量到國人健康、以防疫為優先，今年燈會宣布停辦，而精心設計與策畫的作品，將會待疫情趨緩或結束時再以適當方式呈現。

網址 [theme.taiwan.net.tw/2021TaiwanLantern/](http://theme.taiwan.net.tw/2021TaiwanLantern/)



2021臺灣燈會官網



新竹市美術館歷史建築。



護城河區「光訊-鄰河」。

# 2021 1-3月 • 臺灣觀光節慶活動表



## 台江黑琵季

**活動時間** 即日起~3月31日

**活動地點** 台南市安南區四草大道118號

**主辦單位** 台江國家公園管理處



## 陽明山花季

**活動時間** 2月5日~3月21日

**活動地點** 台北市北投區湖山路二段26號

**主辦單位** 台北市政府工務局公園路燈工程管理處



## 花在彰化

**活動時間** 2月12日~3月01日

**活動地點** 彰化縣溪州鄉中央路三段138號

**主辦單位** 彰化縣政府



## 武陵農場櫻花季

**活動時間** 2月12日~28日

**活動地點** 台中市和平區武陵農場

**主辦單位** 國軍退除役官兵輔導委員會武陵農場



## 新北市萬金石馬拉松

**活動時間** 3月21日

**活動地點** 新北市萬里區群策翡翠灣溫泉飯店第二停車場

**主辦單位** 新北市政府、中華民國田徑協會



## 宜蘭綠色博覽會

**活動時間** 3月27日~5月09日

**活動地點** 宜蘭縣蘇澳鎮武荖坑路75號

**主辦單位** 宜蘭縣政府



更多觀光活動請上「臺灣觀光年曆」官方網站：[www.taiwan.net.tw/m1.aspx?sNo=0001001](http://www.taiwan.net.tw/m1.aspx?sNo=0001001)

⚠ 因受COVID-19 (武漢肺炎) 疫情影響，活動舉辦內容或時間，請依照主辦單位公告為準。

# 屏東醬好玩

屏東觀光圈 × esTravel 易遊網

地處熱帶的屏東，蘊含豐富的自然及人文元素和複合式地形，  
在東亞區域上的旅遊競爭力十足！

不論你喜歡各種族的文化生活與工藝體驗、  
親自走進大自然用雙手、雙腳和味蕾，去細細品嚐、感受這片土地的珍寶美饌，  
或是在教練的帶領下換上潛水裝備，與熱帶魚群及海龜一同悠遊海底世界，  
來一趟「屏東觀光圈」，讓你大開眼界、大飽口福，更要你一一開箱、成為專業屏東Opener！

## 屏東觀光圈 · 春遊行程推薦



### 搭Hello Kitty環島之星去屏東

高士神社+墾丁+溫泉美食豐富2天

找尋牡丹秘境裡的純白色夢幻神社；  
造訪日本天皇親臨的清泉溫泉館；品  
嚐一鍋飄香40餘年的藥膳羊肉爐。



### 部落文化巡禮

霧台部落導覽+廚藝DIY

霧台鄉最大、觀光資源最豐富的部落。  
「岩板巷」及「櫻花王」為其兩大特色，  
不少遊客為此慕名而來。深入部落導覽搭  
配廚藝體驗，讓你認識魯凱族文化！



### 尋海味一日遊

東港華僑市場+大鵬灣遊湖

到金碧輝煌的東隆宮感受在地人的王  
爺信仰；穿梭在華僑市場大啖當天捕  
撈的新鮮漁獲；大鵬灣賞景遊湖+DIY  
烤蚵吃到飽！



### 屏東高端2日遊

走訪特色景點，入住旭海牡丹灣Villa

已經厭倦一般的團體旅遊行程了嗎？喜歡  
享受高品質、好的服務的你一定不能錯過  
，全程星級服務與住宿規格，保證不讓你  
失望！



### 林邊半日遊

一夜干&旗魚丸DIY、捉沙蟹、  
夕陽海鮮晚宴

深度體驗漁村文化、真空打包手做海  
味、用傳統漁具與沙蟹們激烈追逐，  
沐浴在老宅屋頂的夕陽餘暉中享受豐  
盛晚宴！



### 夜宿海生館體驗

在亞洲最大的海底隧道裡與魚兒共眠！

專業的野外潮間帶生態導覽；以先端科  
技展示海洋環境的古今變遷；在亞洲最  
大的海底隧道裡與魚兒共眠！



詳細行程資訊

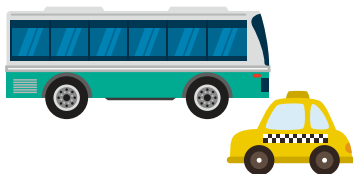
# 12/1起 八大類場域要戴口罩!

## 醫療照護



醫院診所、護理機構等

## 公共運輸



公車、捷運、計程車等

## 生活消費



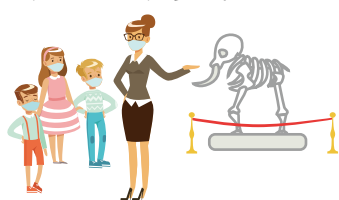
百貨商場、零售商店等

## 教育學習



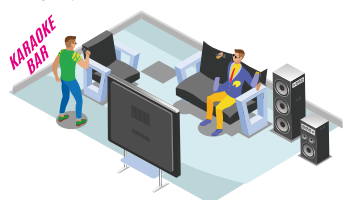
K書中心、圖書館等

## 觀展觀賽



電影院、展演場所等

## 休閒娛樂



歌廳舞廳、KTV等

## 宗教祭祀



寺院、宮廟、教堂教會等

## 洽公機關(構)



銀行、郵局、政府機關等

# 勸導不聽者依法開罰3000至15000元

中央流行疫情指揮中心 2020/12/01