

타이완

관광 계간지 2018 Jan.-Mar.

no.24

SPECIAL PLAN

타이완 남·동부
신규 오픈 호텔 특집

RESTAURANT

타이베이 고급 호텔에서 즐기는
광동 요리

A WALK IN TAIPEI

따다오청
백 년 역사거리의 산책 코스

FEATURE STORY

嘉義·台南

자이· 타이난

타이완 하오싱 버스로
여행하기



Taiwan
THE HEART OF ASIA

WESTGATE HOTEL 웨스트게이트 호텔

도시를 비행하는 기분, 여행의 참된 매력을 체험

시먼딩은 세계 각국의 유행이 집결되어 있는 쇼핑 중심지이자 동시에 맛있는 전통 음식과 새로운 음식들을 맛볼 수 있는 미식의 천국입니다. 더불어 오래된 건축물에서는 타이완의 1960, 70년대 문화의 숨겨진 매력을 발견할 수 있습니다. 쇼핑, 미식, 문화에 더하여 사통팔달의 편리한 교통으로 타이베이에서 가장 뜨거운 관광 '붐' 이 이는 성지가 되었습니다!

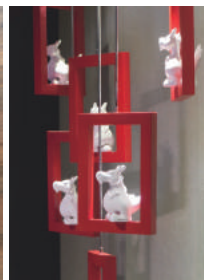
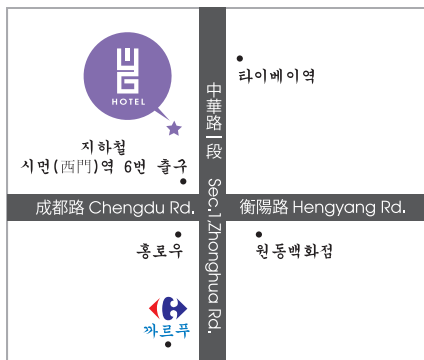
시먼딩 6번 출구에서 도보로 1분 거리에 위치하고 있는 웨스트게이트 호텔은 최고의 지리적 위치를 보유하고 있을 뿐만 아니라 새로운 스타일의 건축자재와 기존의 틀을 벗어난 인테리어 감각을 자랑합니다. 그리고 호텔 곳곳에 설치된 설치미술을 감상할 수 있는 시먼딩 내 유일무이한 최고급 호텔입니다. 직원이 친절히 문을 열어드리는 것은 호텔과 여행자의 첫 만남입니다. 친절 한 서비스로 Agoda, Booking.com, Hotels.com 등의 세계적인 숙박 예약 사이트들이 수여하는 상과 높은 평점을 받기도 하였습니다. 시설 부분에 있어서

엘리베이터 보안 시스템을 도입하였으며 객실 내 높은 사양의 시설들과 호텔 어디에서나 사용할 수 있는 무선 인터넷을 무료로 제공하여 투숙객들에게 편안한 여행을 선물합니다.

웨스트게이트 호텔 공식 홈페이지에서 객실을 예약할 경우 최저가 혜택을 받을 수 있을 뿐만 아니라 시시때때로 진행되는 공식 홈페이지 한정 프로모션 상품을 확인할 수 있으며 완벽한 원스톱 서비스 혜택을 누릴 수 있습니다.

1원으로 추가 대여, Wi-Fi to Go!

호텔 공식 홈페이지를 통해 객실을 예약하시면 Wi-Fi 공유기를 하루 NT\$1의 추가요금으로 대여 가능합니다. (용량제한 없음)



WESTGATE HOTEL 웨스트게이트 호텔

타이베이시 중화로 1단 150호(台北市中華路一段150號, MRT 시먼역 6번 출구에서 1분 거리)

+886-2-2331-3161

www.westgatehotel.com.tw

02 New Year Greeting

04 Column

타이완 근교여행 - 신베이시 (新北市) 푸지 어항 (富基漁港)

06 Feature Story

타이완 하오싱 버스로 여행하기 자이 • 타이난



16 Special Plan

타이완 남 • 동부 신규 오픈 호텔 특집

24 Column

귀웬이 (郭元益) 평리수 만들기 체험

26 A Walk in Taipei

따다오청, 백 년 역사거리의 산책 코스

33 Column

자유를 기리다. 총렬사

34 Restaurant

타이베이 고급 호텔에서 즐기는 광둥 요리

40 Promotion News



44 Statistics



창간일시 2012년 5월
발행호수 24
발행일자 2018년 1월~2018년 3월
타이완관광협회 (台灣觀光協會) 회간
회장/발행인 葉菊蘭
명예회장 嚴長壽, 張學勞, 賴瑟珍
부회장 戴啟珩, 朱鐘宏, 蘇成田
편집고문 王全玉, 吳朝彥, 羅瓊雅, 張仲宇
발행 재단법인 타이완관광협회
주소 타이베이 종사오동로 4단 285호 8F-1
TEL 886-2-2752-2898 **FAX** 886-2-2752-7680
E-mail yasir@tva.org.tw
WEB www.tva.org.tw
Blog blog.naver.com/visit_taiwan

타이완관광협회 서울사무소 (교통부 관광국)
주소 서울시 중구 삼각동 115번지 경기빌딩 9층 902호
TEL 82-2-732-2357-8 **FAX** 82-2-732-2359
E-mail taiwan@tourtaiwan.or.kr
WEB www.tourtaiwan.or.kr

발행처 시아국제문화사업유한공사
사장 嚴寬行
총편집 劉恩英
총감수 李建樹
부감수 尹銘菁
기획 劉宛昀, 楊善文, 鍾昀彤
전문기자 梁昭嫻, 方珪瑋, 金姍岐
번역 金慧媛, 金那映, 方珪瑋, 柳廷燁
디자인 張家馨, 鞠晴, 宋育玫, 陳映竹, 邱欽煌
업무부 蔡欣宜, 呂麗君, 呂培佑, 鍾依庭
발행부 江秀明, 劉乃甄, 陳雯玲, 陳坤義

재무부 蔡慧君
법률고문 거군 국제전리상표 법률사무소 최국안 변호사
주소 타이베이시 신의로 4단 265함 20층 5호
TEL 886-2-2325-2323 **FAX** 886-2-2701-5531
E-mail editor@v-media.com.tw
WEB www.v-media.com.tw

인쇄 혼우 채색제판인쇄유한공사
판매가 NT\$140

中華郵政北台字第1866號執照登記為雜誌交寄

여러분의 투고를 환영합니다. 타이완여행 경험이 담긴 사진과 글을 보내주시면 작은 기념품을 보내드립니다.



타이완관광협회



<타이완>계간지



Facebook



Instagram

새해 인사

타이완 관광국 저우용휘 (周永暉) 국장

여러분 새해 복 많이 받으십시오!

타이완은 한국의 가장 가까운 여행지 중의 하나이며 사이좋은 친구이자 가장 훌륭한 해외여행지입니다. 타이완 관광국은 '푸통푸통 타이완' 홍보를 주축으로 문화, 미식, 웰빙을 결합하여 타이완 관광의 매력을 한국민들에게 전달하고자 합니다. 진심으로 모든 한국인들의 방문을 환영합니다.

타이완과 한국 양측 여행업계의 노력으로 타이완을 방문한 한국인 여행자 수가 2017년 말 백만 명을 돌파하는데 성공하였습니다. 이에 타이완 관광국은 특별 선물을 준비하여 행운의 백만 번째 여행자를 맞이하였고 함께 기념비적인 순간을 축하하였습니다. 뿐만 아니라 양국의 상호 교류 인원 역시 역사상 최고 기록을 달성하였는데 이는 양국에게 있어 매우 중요한 이정표로 타이완과 한국이 서로에게 매우 중요한 관광 동반자임을 의미합니다.

새해 타이완 관광국은 봄 - 타이완 등불축제, 여름 - 하지 235, 가을 - 자전거 축제, 겨울 - 온천 및 미식 등 계절별 테마 이벤트를 여러분께 선보일 예정입니다. 그중 연초에 열리는 타이완 등불축제는 자이현 (嘉義縣)에서 개최될 예정으로 관광, 과학기술, 문화 및 예술을 결합시킨 빛나는 향연이 될 것입니다. 또한 2018년에는 세계인의 축제인 '2018 세계에서 가장 아름다운 해만 축제 in 평후'와 '세계 화훼박람회 in 타이중' 등의 중요한 행사들이 연이어 개최될 예정입니다. 더불어 해만 여행과 섬 호핑 관광으로 동북각 궈이산따오 (龜山島), 동부의 뤼따오 (綠島)와 란위 (蘭嶼), 남부의 샤오류치우 (小琉球), 서부의 마주 (馬祖)와 샤오진먼 (小金門) 등 빼어나게 아름다운 타이완 섬들을 선보이고자 합니다. 타이완에 오셔서 다양한 해안 지형, 생태경관 및 현지 역사와 문화 등을 체험해 보시기를 추천합니다.

새로운 한 해를 맞이하여 타이완의 아름다운 풍경, 미식과 타이완 사람들의 따뜻한 인정이 타이완을 방문하는 모든 한국인들에게 놀라움과 감동을 선사할 수 있기를 바랍니다. 2018년 한 해 여러분의 만사행통을 기원하며 여러분의 타이완 방문을 기대하겠습니다.



周永暉



새해 인사

한국의 독자 및 관광업자 여러분 안녕하십니까? 2018년 새해 복 많이 받으십시오.

2017년은 타이완과 한국 관광업자 여러분에게 풍성한 결실이 있었던 한 해였습니다. 우선 타이완을 방문한 한국 관광객 수가 처음으로 백만 명을 돌파하였으며 동시에 타이완 - 한국 상호 방문자 수도 최고 기록을 다시 한번 경신하였습니다. 뿐만 아니라 타이완은 한국의 3대 관광객 유입국이 되기도 하였습니다. 타이완과 한국의 관광 교류 역사를 되돌아보면 2003년 상호 무비자 방문 협정 체결, 2004년 정기 항공편 운항 재개를 시작으로 양국 간 관광 교류가 재개되었으며 그 후 김포와 송산을 잇는 항공 노선과 지방 도시 간 노선 및 항공기 증편으로 양국 관광객 수는 2014년 백만 명을 돌파하였고 재작년에는 200만 명을 뛰어넘으며 타이완 - 한국 양국 교류의 새 시대를 열게 되었습니다.

인접한 지리적 위치, 비슷한 문화적 배경의 타이완과 한국은 양국을 오가는 관광객 수 역시 상대적 균형을 이루고 있습니다. 이러한 점들은 양국 교류 발전에 크게 이바지하고 있기도 합니다. 현재 양국은 대형 행사의 상호 참여 및 지역 랜드마크, 관광지, 관광노선의 상호 제휴 및 지방 도시 간 자매결연 등을 통해 양국 간 거리를 좁히고 양국 국민 간 우의를 증진시키고 있습니다. 타이완 관광협회 역시 양국의 문화 교류 및 산업 발전을 촉진시키는데 있어 가교의 역할을 담당하며 타이완 - 한국 교류에 이바지하게 되어 매우 영광으로 생각하고 있습니다.

앞으로 양국 정부 기관 및 관광업계 종사자들의 지속적인 노력으로 타이완과 한국의 상호 방문자 수는 끊임없이 신기록을 써 내려갈 것입니다. 올 한 해에도 지속적으로 한국 국민들이 타이완을 방문하여 타이완의 현지 미식, 다양한 문화 및 멋진 현지 생활을 깊이 있게 체험할 수 있기를 기대합니다. 새해 여러분의 만사형통을 기원합니다. 고맙습니다.

타이완 관광협회

CLOSE-UP TAIWAN

타이베이를 벗어나 어디를 여행하면 좋을까?

타이완 근교여행 - 신베이시 (新北市) 푸지어항 (富基漁港)

타이완여행 일정이 3일 이상이라면 타이베이에서 가까운 신베이시 (新北市) 여행을 추천한다. 신베이시는 특트인 자연의 매력을 만끽할 수 있는 힐링 여행지로 타이베이를 둘러싸고 있는 도시들이다. 지우펀 (九份), 단웨이 (淡水), 잉거 (鶯歌), 싌샤 (三峽) 등 이제는 한국인들에게도 익숙한 유명 관광명소들이 신베이시 지역에 모여있어 여행종합선물 지역이라고 해도 과언이 아니다.

신베이관광국의 공식사이트 (한국어) tour.ntpc.gov.tw/ko-kr



블로그 : blog.naver.com/taiwan_
사진 / 양소희, Vision Creative

여행작가 양소희 (梁昭嬉)

저서로는 < 타이완홀릭 >, < 오! 타이완 >, < 타이베이에 반하다 >, < 부산에 반하다 >, < 화천에서 놀자 >, < ENJOY 타이완 >, < 담양여행 > 이 있으며 강의, 여행 TV 프로그램, 라디오, 잡지 등 여행 관련 활동을 활발히 하고 있다. 2015년 타이완 관광공헌상을 수상했다. 2016년에는 대만에서 부산여행을 소개하는 책 < 釜山美好旅行提案 200 > 을 출판했다.





이번 타이완 여행은 한국인에게겐 생소한 여행지 푸지어항(富基漁港)으로 향했다. 타이베이에서 출발할 때부터 푸른 바다를 볼 수 있다는 기대에 마냥 설레었다. 차를 타고 일행들과 수도를 멀다 보니 어느새 도착했다. 이동시간이 한 시간 정도 되는 가까운 거리였다. 여기가 어딜까? 항구로 들어서면서 펼쳐지는 뜻밖의 해안풍경에 깜짝 놀랐다. 바다와 어우러지는 독특한 모습은 스페인이 연상되었다. 푸지어항(富基漁港)은 1999년에 만들어진 타이완의 첫 번째 관광어항(觀光漁港)이라고 한다. 어항이란 어선이 정박하고, 출어 준비와 어획물을 양륙(揚陸)하는 항구를 말하는데 어디서나 볼 수 있었던 평범했던 항구를 타이완 정부에서 관광어항으로 만들면서 변화가 시작되었다. 비용을 정부에서 전액 부담하면서 더 깨끗하고 더 쾌적하게 항구로 정비했지만 관광어항으로 인기를 끌기에는 무엇인가가 부족했다. 2011년 스페인 건축디자인사의 도움을 받아 가우디 스타일로 항구 건축물의 지붕을 바꾸었다. 이후 멋진 스타일로 바뀐 지붕 덕분에 현지인들의 관심을 이끄는 데 성공해 현재는 많은 사람들이 찾아오는 명소가 되었다.



푸지어항 풍경을 사진에 담기 위해 전체적으로 항구 주변을 크게 돌아보았는데 시원한 푸른 바다와 독특한 항구 풍경은 천천히 걸으며 산책하기 좋았다. 푸지어항에 있는 건물 안에는 바다에서 갓잡은 싱싱한 수산물을 파는 어시장과 해산물 음식점이 같이 있다. 우리 일행은 푸지어항의 매력에 이끌려 이곳에서 점심을 먹기로 했다. 푸지어항은 어시장에서 손님이 먹고 싶은 해산물을 선택하고 요리를 주문한 후 바로 옆 식당에서 기다리면 즉석에서 바로 요리해서 가져다 주는 방식으로 운영을 하고 있었다. 참고로 해산물에 대한 요리방법을 선택 하면 50~200NT\$(약 한화 2000~8000원)의 조리비를 받는다. 푸지어항 시장에는 약 40개의 점포가 있었는데 그 가게들 중에는 '2017'이라는 글씨에 게그림이 그려진 붉은 깃발이 걸려 있는 상점이 있었다. 무슨 의미인지 물어보니 그 깃발은 2017년 신베이시에서 개최한 요리대회에서 1등을 했다는 표시라고 한

다. 대회에서 1등을 한 식당이라고 하니 망설이지 않고 <姐妹食堂>을 선택했다. 푸지어항은 게가 특산물이라고 해서 게와 새우, 조개를 주문하고 기다렸다. 어떤 맛일까? 외국에서 먹는 해산물이라 양념이 입맛에 안 맞으면 어쩌나 걱정이 되기도 했다. 기다리며 식당 분위기를 살펴보니 평일인데도 손님들이 많았다. 역시 1등 상을 받은 식당은 뭔가 다르다는 것을 실감하면서 음식이 나오길 기다렸다. 주문한 음식은 아주 빠르게 나왔다. 조개랑 야채를 같이 볶은 요리인데 양념이 너무 맛있어서 짭조름한 국물까지 먹었다. 새우는 담백한 조리였는데 맛뿐 아니라 기분 좋은 식감에 반해 버렸다. 음식 데코레이션이 너무 예뻐서 먹기가 망설여 졌지만 음식들은 어느새 빈 접시가 되었다. 해산물 요리를 장식한 꽃은 신베이시 여행할 때 자주 볼 수 있는데 꽃 이름은 플루메리아 오브 투사, 또는 프랑지파니라고 한다. 지역에서

어시장 내 가게 春來賣場 姐妹代客料理
위치 A18, A19 운영시간 10:00~20:00

나는 해산물과 그 지역의 꽃이 조화를 이룬 맛있고 멋진 식사였다. 해산물 양에 따라서 가격이 달라지긴 하지만 여럿이 먹어도 매우 저렴하게 맛있는 해산물을 싣껏 먹을 수 있었다. 지금은 한국여행자를 찾아보기 어렵지만 멋진 해안 풍경과 맛있고 저렴한 해산물을 맘껏 먹을 수 있으니 곧 한국인들에게도 사랑 받는 명소가 될 것은 예감이 든다.

자이 嘉義 · 台南 타이난

타이완 하오싱
버스로 여행하기

자이(嘉義)와 타이난(台南)은 타이완의 중요한 농업도시이며, 이 두 도시에 자리하고 있는 자난평원(嘉南平原)에서는 쌀과 각종 열대과일이 생산되고 있다. 일제시대에는 사탕수수 주요 생산지로 설탕 제조 산업의 요충지였으며 동시에 자이와 타이난은 타이완에서 가장 이른 시기에 개발된 지역으로 도시와 농촌에 이르기까지 많은 전통 풍속과 문화를 보존하고 있을 뿐만 아니라 고도로 현대화된 타이베이와 같은 대도시와 또 다른 도시적 면모를 갖추고 있다.

2018년 타이완 정월대보름 등불축제가 자이현에서 개최될 예정이다. 고궁박물관 남부원구를 중심으로 타이완 전통공예와 창의적인 예술을 융합시키고 동시에 자이 현지 요소를 결합시킨 꽃등 작품을 전시한다. 낭만적인 꽃등을 감상하는 것 외에도 편리한 여행을 위해 마련된 타이완 하오싱(台灣好行) 버스를 타고 자이, 타이난 주변 관광명소를 방문해 보는 것을 추천한다. 고속철도역, 타이완 철도역 및 고궁남원을 경유하는 두 개의 타이완 하오싱 버스 노선은 자이와 타이난의 옛 거리, 한가한 농촌마을로 깊숙이 안내하여 느린 걸음의 삶과 전통적인 남부 지역의 경치와 사람들의 인정을 느껴볼 수 있도록 해준다.

글 / 류완윤(劉宛鈞) 사진 / 송위메이(宋育玫)
촬영장소 / 우아한 농부 예술 문화 농장



MAP



타이완 하오싱 버스 홈페이지: www.taiwantrip.com.tw

추천코스

- Day 1 고궁남원(2hr) ▶ 쑤안토우저청 문화단지(1hr) ▶ 반타오야오(1hr) ▶ 자이시(2hr)
- Day 2 징랴오 라오제(1.5hr) ▶ 투거우 농촌 미술관(3hr) ▶ 관쯔링 온천(3hr)

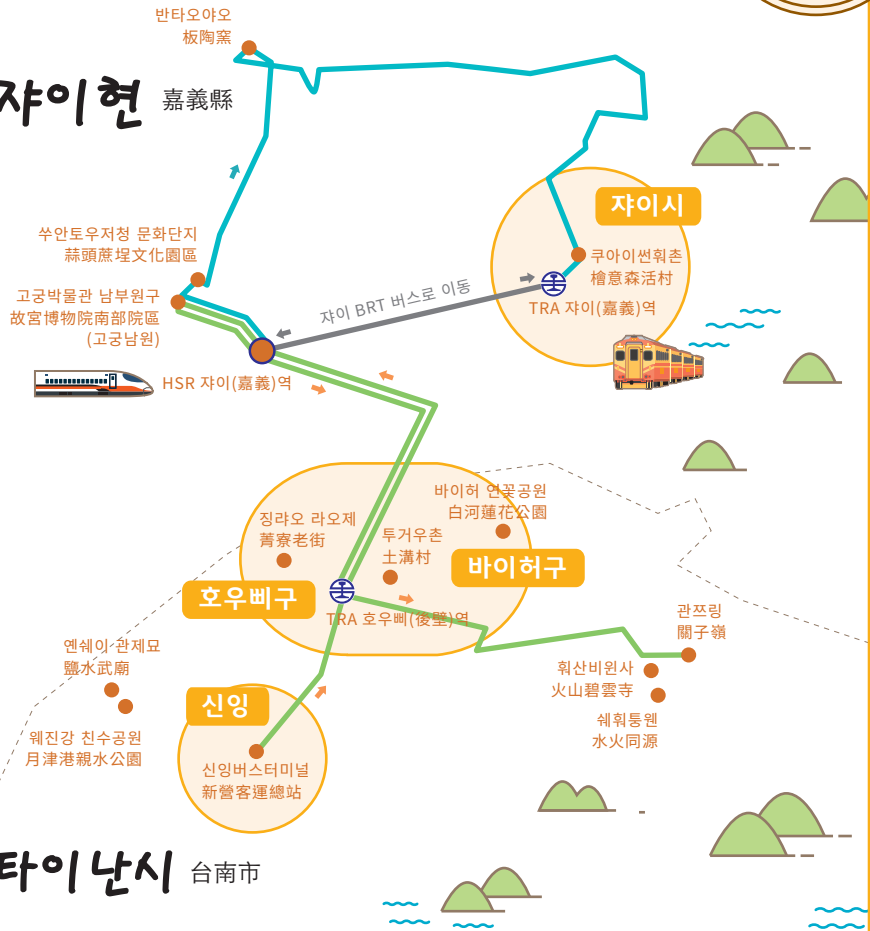
106번 노선: 고궁남원선 故宮南院線

타이완 철도 자이역(TRA嘉義站) ▶ 궈이선취촌(檜意森活村) ▶ 민송공업구 서비스센터(民雄工業區服務中心) ▶ 왕라이산(旺萊山) ▶ 금굴 농장(金桔農莊) ▶ 중정대학(中正大學) ▶ 타이완 철도 민송역(TRA民雄站) ▶ 칭푸 고양이 월드(菁埔貓世界) ▶ 신강 평톈궁(新港奉天宮) ▶ 덩차이엔(頂菜園) ▶ 반타오야오(板陶窯) ▶ 쑤안토우저청 문화단지(蒜頭蔗埕文化園區) ▶ 고궁남원(故宮南院) ▶ 고속철도 자이역(HSR嘉義站)

33번 노선: 관쯔링 고궁남원선 關子嶺故宮南院線

신잉버스터미널(新營客運總站) ▶ 타이완 철도 호우삐역(TRA後壁站) ▶ 타이완 철도 난징역(TRA南靖站) ▶ 고속철도 자이역(HSR嘉義站) ▶ 고궁남원(故宮南院) ▶ 고속철도 자이역(HSR嘉義站) ▶ 타이완 철도 난징역(TRA南靖站) ▶ 타이완 철도 호우삐역(TRA後壁站) ▶ 바이허 터미널(白河轉運站) ▶ 바이허 저수지(白河水庫) ▶ 바오첸교(寶泉橋) ▶ 관쯔링(關子嶺)

자이현 嘉義縣



타이난시 台南市

자이시 嘉義市

- TRA 베이먼(北門)역
- 궈이선취촌 檜意森活村
- 감옥박물관 獄政博物館
- 꽃문양 타일 박물관 花磚博物館
- 자이문화창의단지 嘉義文化創意產業園區

신잉 新營

- 신잉버스터미널 新營客運總站
- TRA 신잉(新營)역
- 천지산위엔 陳記鱈魚麵
- 탕푸 인쇄 창의관 糖福印刷創意館
- 신잉 철도문화단지 新營鐵道文化園區

호우삐구 後壁 · 바이허구 白河

- 샤오난하이 풍경구 小南海風景區
- T-Bike
- 바이허 연꽃공원 白河蓮花公園
- 투거우 농촌 문화 건설협회 土溝農村文化營造協會
- 우아한 농부 예술 문화 농장 優雅農夫藝文農場
- 우미러 관광안내센터 無米樂旅服中心
- 허싱빙수집 和興冰果舖
- 신원청 천가계 新源成布莊
- 루이롱 시계점 瑞榮鐘錶行
- 모린 박물관 墨林文物館
- 진더싱 한약방 金德興中藥舖
- 허란징 우물 荷蘭井
- 푸자 정미소 福家碾米廠
- 푸게식당 富貴食堂
- 징랴오 초등학교 菁寮國小
- 만만 자전거 慢慢租車



고궁박물관 남부원구

故宮博物院南部院區



고궁박물관 남부원구는 고궁남원(故宮南院)으로 불리기도 하며 2016년 자이에서 정식으로 개관한 후 운영되고 있다. 타이베이 고궁박물관이 중국 고대 예술품을 위주로 소장하고 있다면 고궁남원은 타이완 및 아시아 각국의 문물과 예술품을 소장하고 전시하는 '아시아 예술문화 박물관'이라고 할 수 있다.

남원의 주요 건물들은 타이완의 유명 건축가 야오런시(姚仁喜)가 설계하였으며 모던한 분위기로 충만하고 주변에는 경관다리, 경관호수 및 레저 공원 구역 등이 설치되어 있다. 20헥타르에 달할 정도로 넓어 박물관 내부 관람을 마친 후 여유가 된다면 박물관 외부를 산책하며 일몰 시 활 모양의 경관 다리와 석양이 서로 어우러지는 아름다운 풍경을 감상할 수 있다.

고궁남원은 아시아 예술 문화 보급을 취지로 적극적으로 세계 각지의 여러 박물관들과 협력사에 조인하고 있다. 대표적으로 프랑스 기메 박물관, 일본 도쿄 국립박물관, 중국 선양 고궁 및 샌프란시스코 아시아 예술 박물관 등과 소장품 협력 전시 관련 협의서 체결을 통해 더욱 다채롭고 훌륭한 아시아 예술 유물들을 남원에서 선보이고 있다. 자이 발전사, 아시아 불교 예술, 아시아 차 문화, 아시아 방직물 및 신 매체 예술전을 포함하여 5개의 관내 상설 전시회장들은 다양한 전시를 진행하고 있다.



- ④ 자이현 타이바오시 고궁대도 888 호
(嘉義縣太保市故宮大道 888 號)
- ☎ +886-5-362-0777
- 🕒 09:00-17:00, 매주 월요일 휴관
- ⑤ NT\$250, 평일의 경우 9인 이하의 관람객은 티켓 현장 구매 가능 (주말의 경우 예약 권장), 10인 이상의 경우 반드시 사전에 공식 홈페이지에서 티켓을 예약해야 함 (티켓 구매 및 티켓 수령 가능 시간 08:45-16:30)
- 🌐 south.npm.gov.tw
- 🚉 고속철도 (HSR) 자이 역 2번 출구에서 타이완 하오상 33번, 106번 버스 또는 105, 166, 168, 7235, 7702, 황(黃) 9번 버스로 환승 후 고궁남원 정류장에서 하차

2018 타이완 등불축제

2018 타이완 등불축제는 50헥타르가 넘는 장소에서 개최될 예정으로 고궁남원과 그 주변 부지를 무대로 '물(水)', '땅(陸)', '하늘(空)' 등 세 개 전시구역으로 나뉘어 현지 문화 요소와 창조적인 정월대보름 등불축제를 융합하여 보여줄 예정이다. '물' 구역은 고궁남원의 건축물과 수상 경치를 이용하여 멋진 분수쇼를 연출하며, '땅' 구역은 자이 현지 예술가의 주도하에 전통적인 분위기의 작품을 창작하여 선보인다. '하늘' 구역은 새로운 과학 기술, 신소재 및 신기술을 이용하여 창작한 꽃등 작품을 선보이며 전통 꽃등 예술에서 탈피된 모습을 보여 줄 예정이다. 이 밖에도 서울 빛 초롱 축제 팀 역시 이번 2018년 타이완 등불축제에 참가할 예정으로 타이완과 한국 간 예술교류를 증진시킬 것으로 기대된다.



- ④ 자이현 행정특구, 고궁박물관 남부원구, 타이프대도(太子大道)
- 🕒 2018/3/2(금)~3/11(일)
- 🚉 고속철도 (HSR) 자이역 하차 후 타이완 하오상 버스, 등불축제 셔틀버스로 환승
- 🌐 taiwan.net.tw/2018taiwanlantern

쑤안토우 설탕공장 저청문화단지

蒜頭糖廠蔗埕文化園區



- ① 자이현 류자오향 공청촌 1호 (嘉義縣六腳鄉工廠村1號)
- ② +886-5-380-0741
- ③ 08:00-17:00, 미니 관광열차 우편차: 10:00 및 15:00 출발, 단체는 별도 시간 예약 가능
- ④ 무료입장, 미니 관광열차 성인 요금 NT\$100
- ⑤ 고속철도 (HSR) 자이역 2번 출구에서 타이완 하오싱 106번 버스로 환승 후 '쑤안토우저청문화단지 (蒜頭蔗埕文化園區)' 정류장에서 하차

쑤안토우 설탕공장은 고궁남원 북쪽 출입구와 횡단보도 하나를 사이에 두고 위치하고 있으며 1906년에 세워져 백년이 넘는 역사를 지니고 있다. 이 오래된 설탕공장은 2002년 설탕 생산을 중단한 이후 관광 레저 장소로 변모하였다. 각자 개별적으로 공장 관람이 가능할 뿐만 아니라 가이드의 안내에 따라 설탕공장의 역사를 이해할 수 있으며 옛날 기차역에서 출발하는 미니 관광열차 우편차 (五分車)를 타고 공장 구역 및 그 주변을 둘러볼 수 있는데, 왕복으로 약 1시간이 소요되며 즐겁게 시골미음의 한적한 분위기를 즐길 수 있다. 공장 구역에는 오래된 목조 기차역, 구 예배당, 기숙사 건물 등 역사적으로 의미 있는 건축물들이 많이 자리 잡고 있다. 또한 자전거를 대여하여 푸쯔시 (朴子溪) 자전거 도로를 따라 둘러봐도 좋다. 식사 공간으로는 설탕공장에서 운영하는 휘귀 식당이 있으며 이 지역 전통 아이스크림 등의 빙과류는 옛 맛을 떠오르게 한다.

반타오야오 교지도 공예단지 板陶窯交趾剪黏工藝園區

교지도 (交趾陶)는 저온에서 색상을 입힌 연도 작품으로 전통적으로 타이완 사찰 지붕, 기둥, 벽 장식에 사용되었다. 소재는 대다수 민간 전설과 문학 작품을 주제로 하였으며 인물의 생동감 있는 동작과 선명한 색상을 주요 특색으로 한다. 자이 지역이 바로 타이완 교지도의 발원지이며 이로 인해 교지도는 자이에서 구워졌다는 의미의 '자이사오 (嘉義燒)'라고 불리기도 한다.

반타오야오 공예단지에 들어서면 우선 좌측에 위치한 관광 공장부터 관람을 시작할 수 있으며 이어서 체험공방으로 입장하게 되는데 이곳에는 관람객들이 참여할 수 있는 각종 활동들이 마련되어 있어 직접 자기 손으로 유일무이한 도자기 예술작품을 만들어 볼 수 있다. 공예단지에는 타이완 전통 농촌의 생활도구들과 익살스러우면서도 사랑스러운 채색 도자기 장식품들이 전시되어 있다. 이 외에도 투어 버스를 타거나 자전거를 대여하여 푸름으로 가득한 순박한 농촌마을을 여행하는 것도 좋다. 베이강시 (北港溪) 계천의 방파제 일대에서는 타이완 특유의 농작물인 멀구슬나무의 사계절 변화 모습을 표현한 벽화를 볼 수 있는데 많은 관광객들의 발걸음을 이끈다.



ROCK

- ① 자이현 신강향 반도우촌 45-1호 (嘉義縣新港鄉板頭村45-1號)
- ② +886-5-781-0832
- ③ 09:30-17:30 설날, 추석 휴무
- ④ NT\$100
- ⑤ www.bantaoyao.com.tw
- ⑥ 고속철도 (HSR) 자이역 2번 출구에서 타이완 하오싱 106번 버스로 환승 후 '반타오야오 (板陶窯)' 정류장에서 하차





감옥박물관 獄政博物館

박물관의 전신은 자이 구 감옥(嘉義舊監獄)으로 1920년에 지어졌다. 내부에 사용된 목재는 대부분 아리산 편백나무로 타이완에서 유일하게 보존 중인 일제시대 감옥 건물이다. 당시 펜실베이니아 시스템(Pennsylvania System) 감옥을 참조하여 지은 것으로 방사형 구조의 수감실이 특징이다. 감옥박물관의 가이드 투어 시간에 맞출 경우 위장 감옥에 대하여 보다 심도 있게 이해할 수 있다.



쿠아이썬취촌 檜意森活村

자이시에 위치하고 있는 베이먼역(北門站)은 아리산 삼림철로의 시발역이자 일제시대 철로를 이용하여 산 아래로 운송되는 목재들의 집결지로 변화한 마을을 형성하였다. 쿠아이썬취촌은 당시 자이 임업장 기숙사 구역이었으며 이곳에 본래 있던 28개 동의 일본식 편백나무 건물은 보수작업을 마친 후 개방되었다. 이곳은 전시뿐만 아니라 자이 현지 산업과 문화와의 브랜드 제품을 판매하는 공간으로 기념품을 구매하기에 매우 안성맞춤인 곳이다.



꽃문양 타일 박물관 花磚博物館

1915년부터 1930년까지 한 시대를 풍미했던 타이완 전통 꽃문양 타일은 오늘날에는 날이 갈수록 희소해지고 있다. 꽃문양 타일 박물관의 쉬자빈(徐嘉彬) 관장은 꽃문양 타일 공예의 계승 및 전시를 위한 박물관을 조성하였다. 박물관 내에는 관장이 지난 20년간 타이완 각지에서 구해온 수 천 개의 오래된 가옥의 꽃문양 타일을 비롯하여 각종 타일들을 넣은 기구들을 전시해 놓았다. 더불어 새로운 꽃 타일을 생산하기 시작하였으며 전시를 통해 젊은 세대에게 꽃 타일의 아름다움을 소개하고 있다.



자이문화창의단지 嘉義文化創意產業園區

자이역 인근에 위치하고 있으며 타이완의 오래된 양조장을 개조하여 사용 중인 5개의 문화창의단지 가운데 역사가 가장 오래되었으며 양조 기구들을 가장 완벽하게 보존하고 있는 곳이다. 일제시기에는 청주를 생산하였으며 2차대전 종전 후에는 타이완 최초의 고량주 생산공장이 되었다. 현재는 현지 예술창작단체에 전시 공연 공간으로 제공되고 있으며 옛 양조장의 양조 기구도 관람을 공개하고 있다.



자이시 嘉義市

감옥박물관

- 📍 자이시 동구 웨이신로 140 호 (嘉義市東區維新路 140 號)
- ☎ +886-5-362-1873
- 🕒 가이드 해설 시간 09:30, 10:30, 13:30, 14:30, 가이드 안내에 따라 관람. 매주 월요일, 설날, 국경일 휴무
- 🚗 쿠아이썬취촌 또는 타이완 철도 (TRA) 베이먼역(北門站)에서 도보로 7분 소요

쿠아이썬취촌

- 📍 자이시 동구 린썬동로 1 호 (嘉義市東區林森東路 1 號)
- 🚗 고속철도 (HSR) 자이역 2번 출구에서 타이완 하오싱 106번 버스로 환승 후 '쿠아이썬취촌(檜意森活村)' 정류장에서 하차

꽃문양 타일 박물관

- 📍 자이시 서구 린썬서로 282 호 (嘉義市西區林森西路 282 號)
- ☎ +886-979-060-750
- 🕒 수 - 일 10:00-12:00, 14:00-17:00, Facebook 으로 관람 예약을 해야 함
- 💰 NT\$50
- 🌐 www.facebook.com/taiwan.tiles
- 🚗 타이완 철도 (TRA) 자이역에서 도보 10분 소요

자이문화창의단지

- 📍 자이시 서구 중산로 616 호 (嘉義市西區中山路 616 號)
- ☎ +886-5-216-0500
- 🌐 www.g9park.com
- 🚗 타이완 철도 (TRA) 자이역에서 도보 4분 소요



신잉 철도문화단지 新營鐵道文化園區

신잉 설탕공장은 2002년 운영 중단 후 설탕 제조 기구 및 공장 건물을 철거하고 관광레저사업을 시작하였다. 이에 따라 철도문화단지를 조성하고 과거에 사탕수수 운반에 사용하던 철도를 이용하여 미니 관광열차인 '우편차 (五分車)'를 운행하기 시작하였다. 신잉 설탕공장의 우편차 코스는 총거리가 약 4.6킬로미터로 관람객들은 공원 내 중흥역 (中興車站)에서 티켓을 구매하여 탑승이 가능하다. 미니열차를 타고 이동하는 내내 오래된 대만어 노래가 흘러나오며 전문 가이드의 재미있는 해설을 듣는 동시에 신잉의 순박한 시골 풍경을 감상할 수 있다. 설탕공장 판매부에서는 현지에서 생산한 유제품으로 만든 빙과류를 판매하는데 관광객들의 많은 사랑을 받고 있다.



탕푸 인쇄 장의관 糖福印刷創意館

1954년 당시 민간 인쇄공장이 아직 널리 보편화되어 있지 않았던 관계로 타이완 설탕회사는 대량의 보고서 인쇄를 위해 탕푸 인쇄소 (糖福印刷所)의 문을 열게 되었다. 현재는 컴퓨터 인쇄기술의 발전으로 이미 운영이 중단되었으며 현재는 활자 인쇄기구 및 유물을 전시하는 전시관으로 사용되고 있다. 과거에는 활자 주조에서부터 인쇄에 이르기까지 공장 내에서 모든 과정이 이루어졌기 때문에 상당히 완벽하게 생산 기구들을 보존하고 있다 그중 이미 타이난시 문화재에 등록되어 있는 60년이 넘는 골동품 인쇄기, 활자 주조기 및 많은 활자, 아연판, 자형 등이 포함되어 있다. 전시 외에도 판화 DIY 활동에 참여하거나 현장에서 레이저로 판 고객 맞춤형 알루미늄 도장을 기념품으로 구매할 수 있다.



천지산위면 陳記鱔魚麵

장어 국수인 산위면은 타이난 고유의 미식으로 인근 신잉 철도문화단지의 천지산위면은 아주 많은 신잉 현지 주민들이 아주 어렸을 때부터 먹고 자란 오래된 음식점이다. 메뉴는 전분을 풀어 국물이 걸쭉한 '주경산위면 (煮硬鱔魚麵)'과 국물이 없는 '차오간산위면 (炒乾鱔魚麵)'으로 나뉘며 면발은 미분 (米粉) 또는 기름에 튀긴 이면 (意麵) 중 선택이 가능하다. 주경산위면의 국물은 짭조름함과 달콤새콤함이 뒤섞여 풍부한 맛을 선사한다. 차오간산위면은 양파와 파를 함께 넣고 볶아낸 것으로 장어가 바삭하고 탱글탱글한 식감을 준다. 두 가지 음식 모두 많은 사람들의 사랑을 받고 있으며 한 번씩 먹어 볼 만하다.



타이난시 신잉구 新營區

신잉 철도문화단지

- ④ 타이난시 신잉구 중성로 42호 (台南市新營區中興路42號)
- ☎ +886-6-632-4210, +8866-632-4570, +886-6-635-5935
- 🕒 우편차 운행시간: 월요일부터 금요일까지만 단체 예약을 받을 토, 일, 국경일 09:00, 10:00, 11:00, 12:00, 13:00, 14:00, 15:00, 16:00
- ⑤ 우편차 요금: NT\$100 (12세 이하 아동 NT\$50)
- 🌐 www.facebook.com/taiwan.tiles
- 🚗 고속철도 (HSR) 차이역 2번 출구에서 타이완 하오싱 33번 버스로 환승 후 '신잉버스터미널 (新營客運總站)'에서 하차하여 도보로 15분 또는 택시로 약 5분 소요.

탕푸 인쇄 창의관

- ④ 타이난시 신잉구 중성로 40호 (台南市新營區中興路40號), 신잉 철도문화단지 (新營鐵道文化園區) 옆
- ☎ +886-6-632-9562
- 🕒 09:00-12:00, 13:00-17:00 매주 수요일 휴무. 가이드 해설 시간대 외에는 개방하지 않음. 가이드 해설 시간대: 09:20, 10:20, 11:20, 13:20, 14:20, 15:20, 16:20
- ⑤ NT\$100 (내부 소비 시 NT\$50 할인)
- 🌐 www.tangfu.url.tw

천지산위면

- ④ 타이난시 신잉구 신진로 2단 22호 (台南市新營區新進路二段22號)
- 🕒 10:30-18:30
- ⑤ 신잉 철도문화단지에서 도보 8분 소요

투거우 농촌 미술관

土溝農村美術館



투거우촌(土溝村)은 타이완 최초로 전체의 마을을 예술 전시공간인 미술관으로 조성한 곳이다. 십여 년 전 투거우촌은 산업 변천, 인구의 외부 이동 등의 영향으로 쇠퇴하여 오로지 낡은 폐가와 물소 한마리만 남겨진 상황이었다. 훗날 마을에 온 몇 명의 타이완 예술대학 학생들이 거주민들과 협력하여 농촌 생활과 예술을 결합시키는 시도를 하면서 작품 속에 농촌의 이미지를 융합시키는 것 외에도 농촌 사람들을 작품 창작에 참여하도록 독려하기도 하였다. 뿐만 아니라 투거우 농촌 문화 건설협회(土溝農村文化營造協會)를 설립하여 예술을 이용하여 농촌을 개조하는 길을 개척하기도 하였다. 과거 투거우촌은 가을 몇 개월 간 전시활동을 진행했으나 많은 사람들의 호평 속에 2017년부터 전시 기간을 연장하였으며 9명의 타이완 예술가를 초청하여 공동으로 여름 전시회와 가을 전시회를 구상하도록 하는 동시에 자전거 여행, 예술공작방, 현지 농작물 등 다양한 패키지 코스를 결합시킨 코스들을 선보이기도 하였다.

투거우촌에서 전시되는 대부분의 예술품들은 논과 밭, 민가, 작은 개천 사이에 흩어져 분포하고 있으며 대중들에게 무료로 관람이 제공되고 있다. 가장 추천하는 관람 방법은 자전거를 대여하여 농촌의 오솔길을 달리며 작품을 감상하는 것이다. 또는 가이드의 안내에 따라 작품별로 창작 배경 및 예술가의 이념 등을 보다 심도 있게 들을 수 있는 자전거 패키지 코스 상품을 구매하여 관람할 수 있는데 패키지 코스 상품을 이용할 경우 관람가이드 지도 및 주변 관광정보도 함께 얻을 수 있다.

투거우 농촌 문화 건설협회 土溝農村文化營造協會

📍 타이난시 호우뵈구 투거우리 56-1 호 (台南市後壁區土溝里 56-1 號)

☎ +886-6-687-4505

🕒 목 - 일 08:30-18:00 (추계 전시 : 현재 ~2018/4/30 까지)

- ① 1. 자전거 여행 패키지 코스 NT\$250/인 (반드시 3일 전에 예약해야 하며 비용에는 1일 자전거 대여, 가이드 해설(영어 가능), 지도, 여행자 보험 및 NT\$50 쇼핑 쿠폰 포함되어 있음)
- 2. 자전거 하루 대여 요금 NT\$50/대

📘 Facebook: goo.gl/95ZU93

🚆 철도 (TRA) 호우뵈역에서 황 (黃)10번 버스, 택시로 약 11분 소요됨. 주말에는 호우뵈역에서 버스 황 (黃)6-1번 버스를 타고 '투거우 미술관 (土溝美術館)' 정류장에서 하차



우아한 농부 예술 문화 농장

優雅農夫藝文農場



함께 투거우촌 내에 위치한 우아한 농부 예술 문화 농장(優雅農夫藝文農場)은 젊은 예술가 몇 명이 함께 운영하고 있으며 식사 공간과 예술 문화 전시 공간을 결합시킨 복합 공간이다. 2층은 식사 공간으로 벽면, 테이블, 의자에서부터 천장에 이르기까지 화가 왕귀런(王國仁)이 유화 세계를 창조하여 마치 그림 속에 있는 것만 같은 시각적인 효과를 선사한다. 레스토랑 밖에는 넓은 야외 전시 공간이 마련되어 있으며 투거우촌의 역대 대형 장치 예술품들이 많이 전시되어 있는데 재활용 목재를 사용하여 만든 거대 농부, 트리 하우스, 대형 종이 공예 작품 등은 감상과 동시에 사진촬영으로 추억을 남길 수 있도록 해준다.

우아한 농부 예술 문화 농장 優雅農夫藝文農場

- 📍 타이난시 호우삐구 투거우리 32호 (台南市後壁區土溝里32號)
- ☎ +886-6-687-1322
- 🕒 목 - 일 10:00-18:00 (입장마감은 17:00)
- 🎫 전시구역 관람 NT\$150, 식사 및 전시구역 관람 NT\$500(식사는 사전 예약을 권장함)



주변 관광명소

바이허 연꽃공원 白河蓮花公園

투거우촌에서 멀지 않은 곳에 위치한 바이허구(白河區)는 '연꽃 마을(蓮鄉)'이라는 미칭을 갖고 있기도 하다. 매년 6-8월 연꽃이 만개할 때면 특히 바이허 연꽃공원과 그 주변 발 기슭 도로에서는 수 헥타르의 연꽃이 바다를 이루는 아름다운 풍경을 감상할 수 있다. 투거우촌 또는 사오난하이 풍경구(小南海風景區)에서부터 자전거를 대여하여 바이허로 향해 만개한 연꽃밭 사이를 거닌 후 연꽃 식사와 연꽃차를 맛보기를 추천한다.

사오난하이 풍경구 T-Bike
공공 자전거 대여소

📍 바이허구 5 린 37-1 호
(白河區5鄰37-1號)

바이허 연꽃공원 白河蓮花公園

📍 바이허구 위펑리 당산자오 7-22 호 (白河區玉豐里頂山腳7-22號)

🚗 철도 (TRA) 호우삐역에서 택시로 약 20분 소요, 또는 투거우촌에서부터 자전거로 이동 가능



사진 / 타이난시관광여행국 (台南市觀光旅遊局) 제공 (작가: 郭筱君)

징라오 라오제

菁寮老街

1. 우미러 관광안내센터 無米樂旅服中心

📍 호우빠구 징라오리 75 호
(後壁區菁寮里 75 號)

☎ +886-6-662-2725

🕒 09:00-17:00

🌐 wumile.weebly.com

- 🚗 1. 고속철도 (HSR) 자이역에서 택시로 16 분 소요
- 2. 타이완 철도 (TRA) 호우빠역에서 택시로 10 분 소요

🚲 T-Bike 공공자전거 홈페이지:
tbike.tainan.gov.tw/Portal/Station/List



징라오 라오제는 쌀생산으로 유명한 타이난시 호우빠구에 위치한다. 2004년 당시 일부 징라오 농민을 주인공으로 하는 다큐멘터리 <우미러(無米樂)>가 큰 반향을 일으키면서 이후 많은 이들은 징라오를 '우미러의 고향'이라고 칭하였으며 현지 순박한 농촌 풍경과 인정을 경험해 보고 싶은 관광객들로 문전성시를 이루고 있다. 청나라 시대 교통의 요지로서 한때 많은 사람들이 북적이던 징라오 라오제에는 과거 혼인 시 반드시 필요한 예복, 침구, 과자 및 가구 상점들이 운집해 있어 혼수품 거리라고 불리기도 한다. 일부의 오래된 상점들은 여전히 영업을 이어오고 있는데 그 중에 희소한 골동품 시계를 소장하고 있는 루이롱 시계점 (瑞榮鐘錶行), 침구를 판매하는 신원청 천가계 (新源成布莊), 오래된 정미 기계를 보존하고 있는 푸자 정미소 (福家碾米廠) 등의 연로한 상점 주인이 친절하게 이웃 및 관광객들에게 인사를 건네는 모습을 종종 목격할 수 있다.

이외에도 역사유적을 통해 징라오를 이해할 수 있다. 허란징 (荷蘭井) 우물은 300년 네덜란드 지배 시절 파낸 옛 우물로 지금까지도 여전히 주민들에게 물을 공급해주고 있는 랜드마크이다. 일제시기에 병원이었던 모린 박물관 (墨林文物館) 은 현재 쪽빛 염색 공방을 결합하여 초기 의료 기구, 오래된 농기구 및 옛 사진들을 전시하고 있다. 또한 진더싱 한약방 (金德興中藥舖) 은 250년의 세월을 거친 환씨 (阮氏) 가문의 가옥으로 문, 창문 및 벽면 장식이 빼어나게 아름답다. 내부 개방 시 들어가서 오래된 한약방의 물건들을 둘러볼 수 있다. 마지막으로 백 년이 넘는 역사의 징라오 초등학교 (菁寮國小) 에는 2차 대전 후 지은 옛 예배당과 사무실이 있으며 마호가니 숲의 경치가 아름답다.

징라오의 현지 전통 미식을 맛보는 것도 좋다. 푸계식당 (富貴食堂) 의 밥요리인 거다오판 (割稻飯) 간장에 조리 고기, 제철 채소, 간장에 조리 계란 등 신선한 현지 식재료로 요리하며 재료는 간단하지만 맛있다. 또한 문을 연지 80년이 넘는 빙수가게 허싱빙수집 (和興冰果部) 는 한때 인기 맞선 장소였으며 옛 맛의 홍차빙 (紅茶冰), 지단 뉴나이빙 (雞蛋牛奶冰, 계란우유빙수) 은 이곳을 대표하는 메뉴다.

- 2. 허란징 荷蘭井
📍 징라오리 130 호 (菁寮里 130 號)
- 3. 모린 박물관 墨林文物館
📍 모린리 217 호 (墨林里 217 號) / 토, 일 10:30-17:00
- 4. 루이롱 시계점 瑞榮鐘錶行
📍 모린리 207 호 (墨林里 207 號)
- 5. 신원청 천가계 新源成布莊
📍 징라오리 56 호 (菁寮里 56 號)
- 6. 푸자 정미소 福家碾米廠
📍 징라오리 11 호 (菁寮里 11 號)
- 7. 진더싱 한약방 金德興中藥舖
📍 징라오리 191 호 (菁寮里 191 號)
- 8. 징라오 초등학교 菁寮國小
📍 모린리 282 호 (墨林里 282 號)
- 9. 푸계식당 富貴食堂
📍 징라오리 7-2 호 (菁寮里 7-2 號) / 10:30-14:00 월요일 휴무
- 10. 허싱빙수집 和興冰果舖
📍 징라오리 46 호 (菁寮里 46 號) / 08:00-17:00

▲ 주말에 비교적 많은 상점이 영업을 하는 관계로 토, 일 방문을 권장함

- 🚲 만만 자전거 慢慢自行車
- 📍 타이난시 호우빠구 호우빠리 (台南市後壁區後壁里 73 號)
- 🕒 주말 10:00-18:30 (평일인 경우 옆집 주인에게 문의)

	3	4
1	5 10	
9	8	7



관쯔링 풍경구

關子嶺風景區



바이허구 동쪽에 위치한 관쯔링 풍경구는 타이난의 유명한 온천지역으로 보기 드문 진흙온천이다. 이곳의 진흙온천은 알칼리성 탄산천으로 광 물질을 풍부하게 포함하고 있으며 천질이 부드러워 온천을 마치고 난 후 피부가 부드러워지는 것을 느낄 수 있는 타이완 4대 온천 중 한 곳이다. 온천지역 내에는 산책로가 완벽하게 설치되어 있어 전통 온천 호텔 및 신식 온천 리조트까지 산책하며 걸어도 좋다. 또한 관쯔링 주변 관광지도 함께 방문해 보기를 추천한다. 쉬취통원(水火同源)은 온천수 가운데 함유된 천연가스로 인해 수면에 화염이 형성되는 기이한 경관을 연출한다. 천토우산 산기슭에 위치한 휘산비원사(火山碧雲寺)의 건축 양식은 민난(閩南) 및 일본 스타일을 혼합하며 문, 기둥에서부터 벽에 이르기까지 정교하고 세밀한 조각, 선명한 색상의 장식품들로 꾸며 분위기가 웅장하다.



사진 / 타이난시관광여행국 (台南市觀光旅遊局) 제공 (작가 : 陳正祥)



관쯔링 관광안내센터

- 📍 바이허구 관령리 28-3 호 (白河區關嶺里 28-3 號)
- ☎ +886-6-682-3481
- 🚗 고속철도 (HSR) 자이역 2번 출구에서 타이완 하오싱 3번 버스로 환승 후 '관쯔링 (關子嶺)' 정류장에서 하차

쉐취통원

- 📍 바이허구 관쯔링 쉬취동 10-5 호 (白河區關嶺里水火洞 10-5 號)

휘산비원사

- 📍 바이허구 선차오리 휘산로 1 호 (白河區仙草里火山路 1 號)
- 🕒 05:00-21:00

타이난시 염웨이구 台南市鹽水區

주변 관광명소

염웨이 벌집폭죽 · 웨진강 등불축제

鹽水蜂炮

月津港燈節

매년 음력 1월 15일 정월대보름이면 타이완 각지에서 개최되는 등불축제 외에도 두 가지 전통 이벤트 핑시 천등과 타이난 염웨이 벌집폭죽 축제가 많은 주목을 받는다. 염웨이 벌집폭죽은 청나라 말기 염웨이 거리가 전염병으로 쑥대밭이 되자 공황 상태에 빠진 주민들이 관세제군(관우)에게 구제를 빌며 신을 모신 가마 행렬을 따라 밤새도록 폭죽을 터트리던 것에서 기원한다. 이후 염웨이 벌집폭죽은 중요한 정월대보름 종교 이벤트로 자리 잡게 되었다. 벌집폭죽을 터트리릴 때면 수많은 폭죽들이 장관을 이루며 관광객들에게 큰 즐거움을 선사하는데 축제 참여 시 안전을 위해서 반드시 온 몸을 덮는 의상과 안전모를 착용해야 한다. 또한 매년 1월 중순에서 2월 말이면 염웨이 라오제(차오난제, 橋南街) 옆의 웨진강 친수공원을 따라서 등불축제가 개최된다. 국내외 예술가들을 초청하여 물가의 풍경을 결합시킨 예술적인 등 장식을 만드는데 최근 호평을 받고 있는 등불축제이다.

염웨이 벌집폭죽

- 📍 염웨이 관제묘 (鹽水武廟)
- 염웨이구 우마오로 87 호 (鹽水區武廟路 87 號)

웨진강 친수공원 (月津港親水公園)

- 🌐 www.twtainan.net
- 🚗 신잉버스터미널 (新營客運總站, TRA 신잉역 옆)에서 중간선(棕幹線) 중(棕)1, 중(棕)2, 중(棕)3번 버스로 환승 후 '염웨이(鹽水)' 정류장에서 하차하여 도보 이동



사진 / 염웨이 관제묘 (鹽水武廟) 제공 (작가 : 鄭壽容)



사진 / 타이난시관광여행국 (台南市觀光旅遊局) 제공



타이완 남·동부 신규 오픈 호텔 특집

글 / Vision Creative 사진 / 각 호텔, 송위메이 (宋育玫)

최근 점점 더 많은 외국인 여행객들이 타이베이 (台北) 외에도 타이완 남부와 동부 지역의 자연과 문화를 알고 싶어 한다. 이에 따라 동부와 남부 지역의 숙박을 원하는 여행객이 점점 늘어나면서 2016년 하반기 이후 최고급 비즈니스 호텔, 독특하고 창의적인 개성 만점의 호텔, 온천 호텔 등 다양한 호텔들이 타이완 남부와 동부 지역에 연달아 문을 열었다. 이번 특집에서는 최근 1년 내 오픈한 자이 (嘉義), 타이난 (台南), 가오슝 (高雄), 이란 (宜蘭), 화롄 (花蓮) 과 타이둥 (台東) 의 호텔들을 엄선해 소개하며, 숙박 선택에 실용적인 가이드가 되길 기대한다.



자이시

사우스 어반 호텔

SOUTH URBAN HOTEL 南院旅墅

타이완 · 남부 신구 어반 호텔 특집



자이 (嘉義) 출신의 호텔 업주는 건설업계에서 성공한 후 고향으로 돌아와 호텔을 경영하기로 결정했다. 우선 타이완 현지의 젊은이들을 불러모아 팀을 꾸리고, 자이의 아름다운 문화를 널리 알리고자 노력하였다. 이 호텔 근처에는 자이시 베이먼 (北門) 기차역, 쿠아이썬취촌 (檜意森活村) 그리고 유명 먹거리가 모여있는 문화로 (文化路) 야시장이 있다. 호텔 건물은 시내에서 보기 드문 높은 현대식 건물로 외벽에서 실내까지 아리산 (阿里山) 의 이미지를 테마로 높고 낮은 산봉우리의 라인들을 디자인에서 선보였으며 대량의 석재와 목재를 활용해 웅장한 자연 속 분위기가 물씬 풍기는 숙박 환경을 제공하고 있다.



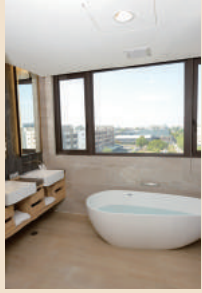
호텔에는 총 104 개의 객실이 있고 2인실과 4인실이 구비되어 있다. 자연색채로 표현된 카페트, 석재와 나무로 꾸며져 있다. 경영자의 이념은 '고객들에게 최대한 공간을 제공하자'로 고객들에게 가장 완전한 휴식처와 편안함을 느끼게 하기 위해 넓은 객실과 욕실을 마련한다. 모든 객실에는 욕조가 구비되어 있으며 큰 유리창 너머로 시내 풍경을 감상할 수 있다. 비즈니스 센터, 헬스 클럽, 수영장 등 완벽한 레저 시설도 갖춰져 있다. 호텔 1층에는 커피숍과 레스토랑이 있어 간단한 식사와 커피 뿐 아니라 다양하고 독창적인 요리들도 맛볼 수 있다. 완벽한 시설 외에 호텔에서 직접 작성한 자이 시내의 미식 안내지도도 제공하여 투숙객들에 관광의 즐거움을 제공하도록 노력하고 있다.



자이시 동구 공명로 65 호 (嘉義市東區公明路 65 號)
+886-5-271-6565
www.southurban-hotel.com.tw



SPECIAL PLAN



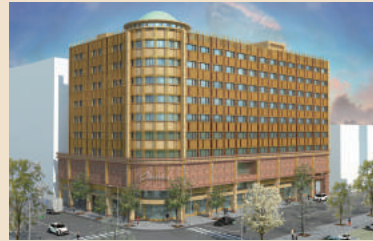
타이난시

샤토 호텔

HOTEL CHÂTEAU 夏都城旅

5성급 호텔인 컨딩 샤토 비치 리조트가 속해있는 샤토그룹이 새로운 호텔 브랜드 '샤토 호텔'을 오픈하였다. 샤토 호텔은 2018년 초에 정식으로 개장할 예정이며 호텔은 안핑고보(安平古堡), 타이장(台江) 국립공원에 가까워 해안 풍경을 감상하기에 편리하다. 호텔 내부는 타이난(台南)의 요소를 융합시켜 독특하고 특색있는 멋진 공간으로 디자인되었다. 총 104개 객실로 모든 객실은 침실 1개, 거실 1개가 있는 큰 평수의 객실이다. 다양한 식사와 음료수를 즐길 수 있는 커피숍, 뷔페, 연회장과 야경이 보이는 바 등이 있어 풍부하고 다양한 중·서양식 요리를 만끽할 수 있다.

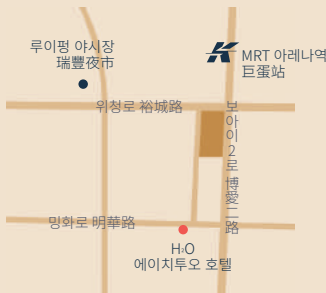
타이난시 남구 신젠로 47호 (台南市南區新建路 47號)
+886-6-265-3077 www.tnchateau.com.tw



가오슝시

에이치투오 호텔

H₂O HOTEL 水京棧



가오슝시 구산구 명화로 366호 (高雄市鼓山區明華路 366號) +886-7-553-7001
www.h2ohotel.com.tw

2017년 7월 가오슝(高雄)에서 오픈한 H₂O 호텔은 건물 외관에 서 조명, 정원 조경, 157개의 객실 인테리어와 소품까지 모두 '물(水)'을 테마로 하여 타이완 최대 국제 항구인 가오슝 항구, 로맨틱한 아이허(愛河) 그리고 유명한 관광지 렌츠탄(蓮池潭) 호수 등의 요소로 디자인되었다. 꼭대기층은 타이완의 첫번째 투명 수영장을 선보여 고급스러운 분위기를 연출해냈다. 또한 호텔 외벽은 전부 LED 조명으로 밤하늘을 밝혀 호텔이 마치 하나의 예술 작품처럼 승화되었다. 호텔에는 각각 스타일이 다른 4개의 레스토랑과 바가 갖춰져있고 중국요리에서 이탈리아 요리까지 시각과 미각을 함께 추구하는 독창적인 요리를 맛볼 수 있다.



가오슝시



그리트 인

GREET INN 喜迎旅店

가오슝시 첸진구 류허 2 로 161 호
(高雄市新金區六合二路 161 號)
☎ +886-7-231-2333 🌐 www.greetinn.com.tw

가오슝시 중심인 류허 2 로 (六合二路) 에 위치한 15 층짜리 건물로 총 94 개의 객실과 1 개의 식당이 있다. 호텔 외관은 모던하고 세련되며 내부 공간은 세련되게 바꾼 항구 공업 도시 컨테이너 스타일로 꾸며졌다. 이와 함께 객실 내에 '타이완 이미지', '자연주의', '어릴 적 추억', 'Pupp Art' 및 '현대미술'을 테마로 한 118 폭의 벽화로 꾸며 타이완 각지의 풍경을 감상할 수 있다.



가오슝시

호텔 인디고

HOTEL INDIGO 高雄中央公園英迪格酒店

세계적으로 유명한 호텔 체인 '인디고'는 타이완의 첫 지점을 가오슝 (高雄市) 시 중심의 신성구에 오픈했다. 녹색 가득한 중앙공원을 바라보고 있어 좋은 위치에 있다. 호텔은 가오슝 항구 도시의 황금시대를 테마로 한 129 개의 넓은 객실과 스위트 룸이 제공되며 현지의 역사 이야기와 결합하여 항구 세관신고 도장, 나무상자, 통조림들, 어린 시절에 즐겨 먹던 과자 등의 요소들을 참신하게 융합시켜 도시의 과거와 현재를 재현해냈다. 15 층에 위치한 스카이 라운지 Pier No. 1 은 호텔 내에서 가장 주목받는 곳으로 가오슝 시내의 야경을 내려다볼 수 있을 뿐만 아니라 이곳만의 독특한 칵테일을 만날 수 있다.



가오슝시 신성구 중산 1 로 4 호 (高雄市新興區中山一路 4 號) ☎ +886-7-272-1888
🌐 www.facebook.com/HotelIndigoKaohsiung



가오슝시

실크클럽

SILK CLUB 晶英國際行館



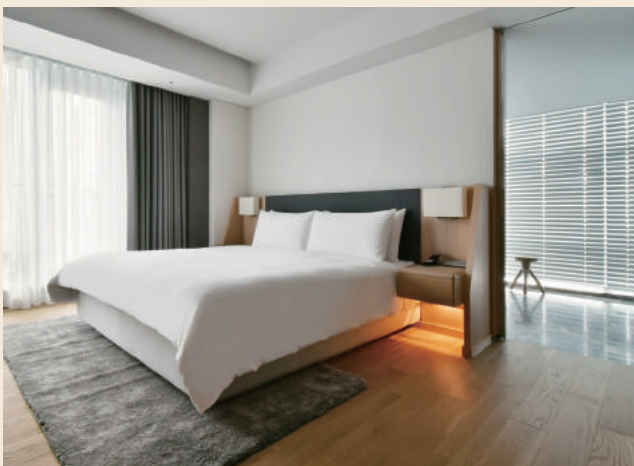
☞ 가오슝시 치엔전구 중산 2 로 199 호
(高雄市前鎮區中山二路 199 號)
☎ +886-7-973-0189 ☎ www.silks-club.com

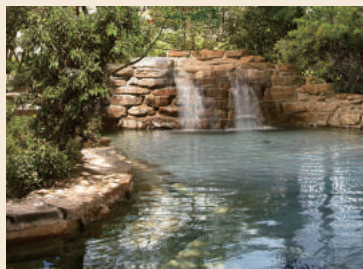
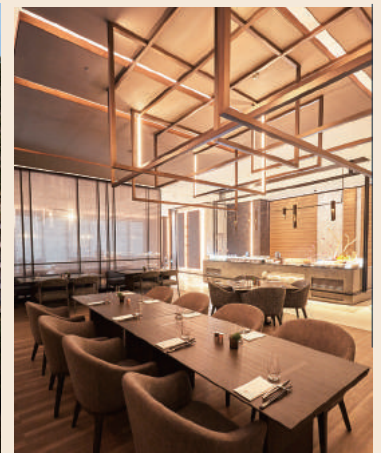
실크클럽은 가오슝 항구 지역에서 가장 번화한 상업중심에 위치해 있다. 2017년 하반기에 갓 오픈한 이곳은 근처에 가오슝 시립도서관이 자리하고 있으며, 타이완 첫 경전철과 지하철 레드라인이 지나 비즈니스와 관광에 편리한 교통을 제공한다. 또한 모두 시설과 서비스는 투숙객들의 안전, 편리와 프라이버시의 확보를 출발점으로 오감(五感)이 편안해질 수 있는 숙박시설을 마련했다.

국제적인 고급 호텔인 실크클럽은 호텔 내부에 대량의 대리석과 참나무 등의 자연소재를 사용하여 심플한 디자인으로 꾸며져 고급스러움을 느낄 수 있다. 총 147 개의 객실이 갖춰져 있으며 모든 객실의 면적은 53 평방미터 이상이며 객실에서 전면 유리로 도시의 전경을 감상할 수 있다. 실크클럽은 타이완에서 유일하게 에어컨에 오존 공기 청정기

를 장착한 호텔이다. 객실 고객만 이용할 수 있는 시설로는 28 층에는 앉아서 편하게 바다와 만을 내려다 볼 수 있는 VIP 복도가 있으며 15 층에는 도시의 스카이라인이 한눈에 보이는 야외 수영장, 모든 시설이 갖추어져 있는 헬스장이 있다.

또한 호텔에서 빼놓을 수 없는 요리서비스는 일본의 유명한 미쉐린 요식업 그룹인 UKAI 에서 왔다. 천장이 높은 이층으로 되어 있는 'UKAI TEI Kaohsiung' 식당은 UKAI 계열의 모범 체인점이다. 최고급 소고기와 산지에서 직접 배송된 다양한 해산물을 사용해 철판구이와 소고기 스테이크를 제공한다. 또한 일본의 몽환적인 사케브랜드 타지(獺祭, Taji)가 해외 첫 술집으로 이곳에 오픈했다. 실크클럽 호텔이 심혈을 기울인 레스토랑에도 꼭 가볼 것을 추천한다.





이란현 자오시향 쟈캉로 1호
(宜蘭縣礁溪鄉健康路1號)
☎ +886-3-905-8000 🌐 www.muhotels.com

이란현 무 자오시 호텔

MU JIAO XI HOTEL
礁溪寒沐酒店 · 寒沐行館



타이완에서 유명한 요식업자인 험블그룹에서 새로 연 호텔이다. 그룹이 한결같이 추구해 온 미학, 문화, 예술 3가지를 모두 갖춘 6종류 스타일의 객실을 디자인했다. 이곳에는 심플하고 자연스러운 디자인을 채택한 총 190 개의 객실이 구비되어 있으며 모든 방에는 개인 온천욕조가 구비되어 있으며 174 개의 객실에는 야외 발코니도 있다.

호텔 1층에는 광즈탕(光之湯) 온천이 있어 낮과 밤, 종일 빛에 그림같이 반사된 아름다운 풍경을 볼 수 있다. 험블그룹의 다양하고 훌륭한 음식 실력을 고스란히 호텔로 가져와 독특한 맛을 지닌 테마 식당 세 곳을 열었다. 그 중 2층에 위치한 'MU TABLE' 식당은 208 명의 손님을 수용할 수 있으며 셰프가 엄선한 이란의 현지 식재료를 24 시간 뷔페도 제공하고 있다.

화롄시

호텔 데이플러스 화롄

HOTEL DAY PLUS HUALIEN 花蓮山知道



호텔 데이플러스는 짜이(嘉義), 단웨이(淡水), 타이중(台中)에 이어 2016년에는 호텔 데이플러스 화롄(花蓮)도 오픈했다. 화롄 기차역에서 걸어서 5분내에 도착할 수 있으며 로비에 들어서면 파도를 주제로 한 천장과 원주민 풍속이 가득한 모습을 사방에서 볼 수 있다. 로비에는 3미터에 이르는 높이에 실내 암벽등반 체험장이 있고, 바닥은 폭신해서 어른과 아이가 모두 체험할 수 있다. 그 외에 아이와 함께 할 수 있는 독서실, 헬스장과 오락시설로 이루어진 층도 있어 모두가 다같이 즐길 수 있는 공간을 마련했다. 객실은 2인실과 4인실로 전체적으로 심플하고 세련된 디자인으로 각 층마다 원주민 예술장식품으로 꾸며져 독특하고 정교한 분위기를 연출한다. 또한 호텔은 자전거를 무료로 제공해 시내 관광지를 더욱 편리하게 둘러 볼 수 있다.



화롄시 귀롄 1로 39호
(花蓮市國聯一路39號)
☎ +886-3-833-3111
🌐 www.hotelday.com.tw/hotel05.aspx

타이동시

더 가야호텔

THE GAYA HOTEL



타이동 (台東) 시내에 자리하고 있는 더 가야호텔은 티에화촌 (鐵花村) 음악마을 등의 관광명소가 옆에 위치해 있다. ‘가야(Gaya)’는 타이완 원주민어로 ‘신앙을 믿고 따르며 자연의 정신을 존중해야 한다’는 뜻이다. 5성급의 가야호텔 외관은 점잖은 자연색채를 채택하여 타이동의 리위산 (鯉魚山) 의 풍경과 어울린다. 내부는 타이완의 유명한 디자이너 예위칭 (葉裕清) 이 설계하며 타이완의 대나무로 만든 로비의 벽을 구성하고 대자연과 결합한 현대감을 나타냈다. 일반 객실 총 122개, 가족방 16개, 스위트 룸 7개로 총 145개의 객실이 있으며 방 안에 타이동의 산과 바다, 시내 풍경까지 모두 한 눈에 펼쳐진다.



타이동시 신생로 169 호 (台東市新生路 169 號) ☎ +886-89-611-888
www.gaya-hotels.com

타이동시

더 스위트 타이동

THE SUITES TAITUNG
台東地景 · 澤行館



타이동시 보아이로 362 항 18 호 (台東市博愛路 362 巷 18 號)
☎ +886-89-356-589 ☎ www.thesuites-taitung.com



타이동시의 중심에 위치하고 있어, 유명한 음악공연장인 티에화촌, 철도예술촌, 청핀서점, 타이동관광야시장 등 관광지를 걸어서 구경할 수 있다. 1층의 평차오 (丰潮) 레스토랑은 다양한 퓨전요리들로 여행자들의 입맛을 사로잡고 있으며 2층의 높은 천장의 홀에는 투숙객만을 위한 커피숍을 제공한다. 호텔 객실에서는 전면 유리창을 통해 화려했던 전체를 감싸는 햇살과 녹색이 어우러진 매혹적인 풍경을 만날 수 있다. 실내 인테리어는 자연색채로 된 가구와 잘 어우러져 우아하고 편안함을 연출한다.

지하철 신의선으로 떠나는 여행

Travel Xinyi



태평양 비지니스호텔 太平洋商旅

타이베이 MRT 단색이 신의 라인에는 타이베이를 대표하는 상징적인 관광명소들이 집결되어 있습니다.象山역에서 야경 감상, 타이베이 101역에서 타이베이 시 조망, 동면역에서 망고 빙수 맛보기, 중산역에서 커피박물관 견학, 베이도우역 온천욕, 단색이역에서 석양 감상... 등 하나의 MRT라인에서 도시의 다양한 모습을 발견할 수 있습니다. 우리 함께 타이베이의 아름다움을 찾으러 떠나봅시다.

태평양 비즈니스호텔(太平洋商旅)은 타이베이시 신의구 광푸남로에 위치합니다. 타이베이시 전체에서 가장 많은 관광명소들과 연결되는 MRT 단색이 신의라인의 타이베이101/ 세계무역센터 역에서 도보 5분 거리에 위치하여 교통이 상당히 편리합니다. 전체 105개의 객실을 구비하고 있으며 모든 객실에 통유리창이 설치되어 타이베이 101등 시내 중심을 조망할 수 있습니다. 무선 Wi-Fi 및 맛있는 뷔페식 아침식사로 든든한 아침을 즐긴 후 타이베이 여행을 즐기십시오.

단색이역
淡水站



MRT 단색이(淡水)역
단색이 라오제(淡水老街) - 아게이(阿給: 유부 당면 만두), 사첸(蝦捲: 새우롤), 데단(鐵蛋: 간장에 조린 달걀), 진리대학(真理大學), 위린마타우(漁人碼頭), 하루 종일 지루할 틈이 없다.



베이도우역
北投站

국립고궁박물관
故宮博物院

쓰린야시장
士林夜市



제탄역
劍潭站

쓰린역
士林

원산역
圓山站



MRT 원산(圓山)역
넓은 대지의 화보 엑스포 공원(花博公園) & MAJI 마켓 타이베이 시립미술관(台北市立美術館), 비정기적으로 특별 전시회가 열린다.
주소: 타이베이시 중산구 위먼제 1호(台北市中山區五門街1號)
주소: 타이베이시 중산구 중산북로 3단 181호(台北市中山區中山北路三段181號)



타이베이역
台北車站



1.



MRT 타이베이101(台北101)/ 세계무역센터(世貿)역 스스난촌(四四南村) - 하오추(好丘 GOOD CHOS)의 타이완 식 핸드메이드 베이글 / 휴일 플라마켓/ 디자인 기념품 숍(文創禮品店)
주소: 타이베이시 신의구 송진제 54호(台北市信義區松勤街54號)

1.



MRT 동면(東門)역
스무디 망고 빙수(思慕昔芒果冰)
독특한 향의 아이원 망고 빙수(愛文芒果冰), 시원하게 폭풍 퍼서 먹어보자.
주소: 타이베이시 다안구 용강제 15호(台北市大安區永康街15號) MRT 동면역 6번 출구에서 도보로 2분 소요.

2.



린강제야시장
臨江街夜市

타이베이 / 세계무역센터역
台北101/世貿站



동문역
東門站

2.

주소: 타이베이시 신의구 광푸남로 495호 11층 (台北市信義區光復南路495號11樓)
전화: (02) 8780-8000 / 사이트: <http://www.businesscenter.com.tw/>

타이완에서 만드는 즐거운 추억 귀웬이 (郭元益) 핥리수 만들기 체험

사진·송위메이(宋育玫)

부드러운 패스트리와 달콤한 소가 어우러진 파인애플 쿠키인 핥리수. 맛도 좋고 선물하기에도 좋아 많은 사람들이 타이완 여행 시 꼭 구입하는 아이템으로 꼽는다. 파인애플은 타이완에서 번영과 행복을 상징하는 과일로, 예로부터 혼례 선물이나 답례품 등으로도 많이 쓰여졌다. 이렇듯 맛은 물론 좋은 의미까지 가진 디저트이기 때문에 타이완 여행을 하다 보면 핥리수를 판매하는 상점을 쉽게 만나볼 수 있다. 전통과 역사가 깊은 브랜드의 매장을 방문해 핥리수를 구입하는 것도 당연히 좋겠지만 이번에는 조금 특별한 핥리수, 내 손으로 직접 만드는 핥리수를 소개해 보려고 한다.



오랜 전통과 맛을 자랑하는 귀웬이는 핥리수를 비롯한 타이완의 다양한 전통 간식을 제조하고 판매하는 브랜드이다. 1867년에 시작된 귀웬이, 150년이라는 긴 역사는 정말 많은 사람들에게 꾸준한 사랑을 받았음을 반증한다. 타이베이를 비롯한 타이완 전역에 수 십여 곳의 매장을 두고 있는데, 그 중 스린에 위치한 박물관에 가면 조금 특별한 경험을 할 수 있다. 바로바로 핥리수도 직접 만들어보고, 귀웬이 브랜드 스토리를 들어보며, 내가 만든 핥리수를 맛보고 선물도 할 수 있는 핥리수 DIY 체험이다. 체험은 한시간 반 정도로 진행되는데 밀가루 반죽→파인애플 소를 반죽 안에 넣어 빚기→틀에 반죽을 넣어 모양 내기→표면에 원하는 모양 새기기→굽기→포장하기의 과정을 선생님의 설명과 함께 하나하나 배워 나간다. 핥리수를 굽는 동안에는 위층에 마련된 박물관에 들러 귀웬이 브랜드 및 핥리수 역사에 대한 설명을 듣고 전통 혼례 의상을 체험해보는 시간을 갖는다. 박물관 투어가 끝나면 다시 내려와 노릇하게 잘 구워진 핥리수를 만나게 되는데, 총 열 개의 완성품 중 하나는 직접 시식해보고 나머지는 예쁘게 포장해 박스에 넣는다. 자신을 위한 선물로도, 누군가를 위한 선물로도 모두 훌륭한 나만의 핥리수가 탄생하는 순간이다. 내가 만든 핥리수를 먹어보니 뿌듯함과 함께 가슴 벅찬 감동이 밀려드는 느낌이였다. 물론 전문가의 손길을 거쳐 태어난 기성품과 비교하면 그 맛이 딱히 뛰어나다고는 할 수 없겠지만 세상 그 어디에도 없는 나만의 핥리수라는 점이 감동의 포인트 아닐까!





‘중국어 몰르는데 체험에 참여할 수 있을까요?’라는 질문을 한다면 나의 대답은 당연히 예스! 지도해주시는 선생님의 손모양만 유심히 잘 본다면 누구나 쉽게 따라할 수 있다. 눈썰미와 센스만 있다면 당신도 맛있는 평리수를 만들 수 있다! ‘베이킹을 한 번도 해본 적이 없는데 잘 따라할 수 있을까요?’ 라는 질문을 하는 사람도 있을 것이다. 이 번에도 나의 대답은 당연히 예스! 나 역시 베이킹 문외한이며 태어나서 처음 해 본 베이킹이 이 번 평리수 DIY였으니 말이다. 그러니 중국어를 모르다고 숨씨가 없다고 겁먹지 말 것!



짧은 여행 일정, 관광지만 둘러보아도 빠듯한 시간일지도 모르지만 남들과 다른 추억을 만들고 싶다면 귀웬이의 평리수 만들기 체험을 강력 추천한다. 바쁜 일상을 벗어나 힐링을 찾아 온 여행인만큼 고단한 맘과 몸의 긴장을 풀고 부드러운 버터향과 달콤한 파인애플향이 가득한 베이킹룸에서 나만의 평리수를 만들어 작은 심포 하나 마음에 찍어보는 건 어떨까? 어쩌면 무조건 많은 것들을 보기만 하는 것 보다 잊지 못할 특별한 경험 하나를 더하는 게 우리 인생에 더 큰 의미를 부여할지도 모른다. 게다가 나도 모르는 내 안의 숨겨진 베이킹 재능을 찾을 수도 있으니 이 얼마나 값진 경험인가!



귀웬이 박물관 스텝점
 주소: 타이베이시 스린구 원린로 546 호 4 층
 (台北市士林區文林路 546 號 4 樓)
 전화번호: +886-2-2838-2700
 웹사이트: www.kuos.com/museum
 박물관 운영 시간:
 09:00-17:30 / 음력 12 월 31 일 휴관 / 입장료 NT\$50
 평리수 DIY 클래스의 경우 웹사이트를 통한 사전 예약 필요 / 참가비 NT\$300 (DIY 및 다과 포함)



글 - 방규선 Instagram: _sunny120

대학에서 중국문화와 신문방송을 전공, 타이완 영화를 접하며 타이완의 매력에 푹 빠졌다. '타이완에 굳것질하러 가자' 저자.

백 년 역사거리의 산책 코스

따다오청 稻埕

稻埕

石子
一張
時光藏寶圖
Treasure Map of Time



글 / 류원윤 (劉宛鈞), Vision Creative
사진 / 송위메이 (宋育玫), 따다오청 국제예술제, BUWU 디자인, 오리진 스페이스

따다오청은 타이베이 베이먼 지하철역에서 따차오토 지하철역 사이에 있으며, 단웨이강과 인접한 디화제 (迪化街) 중심으로 조성된 지역이다. 원래는 곡식 건조 장소였던 따다오청은 19 세기 중기 단웨이강 개항 후 따다오청 옆 부두에서 무역이 활발해지면서 점차 찻잎, 쌀, 설탕, 약재료와 원단 도매업의 집산지가 되었고 특히 중요 행사가 있을 때마다 온 거리가 활기를 띤다. 아직도 매년 음력 설 기간에 설 용품을 구매하기 위해 디화제에 오는 사람들이 여전히 많다.

단웨이강의 퇴적으로 인해 항구기능을 잃은 따다오청은 예전과 같이 크게 발전하지 못했지만, 당시의 서양식 건물과 고적이 많이 남아있다. 최근 들어 따다오청의 깊은 역사를 찾아오는 사람들이 많아지면서 새로운 콘셉트의 테마 박물관, 공방, 음식점, 개성 있는 상점과 호텔이 이곳에 문을 열고, 백 년 역사의 오래된 건물에 새로운 활기를 불어 넣어 쇠퇴했던 옛 거리가 타이베이시의 새로운 문화예술기지로 재탄생하였다.

📍 지하철 베이먼역 또는 따차오토 역에서 도보로 약 10 분

촬영장소 / 디화 207 박물관



1. 베이먼 광장 (北門廣場) 1884년에 준공한 베이먼 (청문헌, 承恩門) 은 타이베이 옛 성의 정문으로 당시 따다오청으로 들어오는 출입문이자 유일하게 원형이 보존되어 있는 성문이다. 청대와 일제시대 고적들이 그 주변을 둘러싸고 있어 중요한 역사적인 구역이 형성된다. 성문과 친근해지고 편리하게 이용할 수 있도록 2017년 타이베이는 베이먼 주변 녹지를 확장하였고 광장 내 시설을 이용하여 베이먼의 역사를 소개하고 있다.



2. 샤하이 성황묘 (霞海城隍廟) 따다오청의 신앙 중심지로, 주로 수호신인 성황신을 모시면서 관세음보살 등 다수의 신을 모시고 있다. 성황신 외에 부부의 연을 장만하는 월하노인도 많은 신도들의 발길을 끌어들인다. 📍 디화제 1단 61호 (迪化街一段 61號)



3. 용력원단시장 (永樂布業市場) 1908년 건립 당시 일본 상인들이 날염 옷감을 대량으로 타이완에 수입해 온 후로 이곳은 원단 수입의 도매 중심지 역할을 했다. 세계 2차대전 후 절거하여 다시 지어졌고 타이완에서 가장 큰 원단 도소매 중심지로 발전해왔다. 📍 디화제 1단 21호 (迪化街一段 21號)



따다오청 국제예술제 매년 10월에 열리는 따다오청 국제예술제에서는 혁신적인 실험정신을 지닌 문화예술 전시행사와 1920년대의 코스튬 퍼레이드를 기획하여 많은 사람들이 참여하고있다. 🌐 www.tttifa.com



아마의 집 - 평화와 여성 인권관

AMA Museum & Café 阿嬤家

부녀구원재단에서 운영하는 '아마의 집'은 타이완 위안부 인권운동을 기초로 하여 여성 인권을 주제로 한 전시와 부설 카페를 결합한 기념관이다. '아마(阿嬤)'는 대만어로 할머니를 나타내는 뜻이지만 이곳에서는 일제시대에 피해를 받았던 위안부 할머니들을 뜻한다. 1 층과 2 층 벽면에는 위안부 관련 역사자료와 위안부 생활 사진을 전시해 놔는데 총 59 분의 위안부 이야기가 실렸다. 또한 한국 예술가의 창작 영상작품도 전시해 놓고 있어 다각적인 시각으로 여성 인권에 대해 이해할 수 있다. 전시관은 95 년 역사를 지닌 근대건축물로 안팎에 설치한 예술 장치와 공간이 인상적이다. 위안부였던 한 할머니께서 직접 그린 작품을 토대로 디자인한 적동 벽장이 1 층 벽면 전체를 차지하고 있는데 사람들의 발길을 끈다. 후원과 2 층에도 예술 장치를 전시해 놓고 있어 관람해 볼 만하다. 지속적인 기념관 운영에 도움이 될 수 있도록 관람 후 여유가 있다면 공익상품, 서적과 커피를 구매하는것도 의미있는 기념품이 될 것이다.

타이베이시 따통구 디화제 1 단 256 호 (台北市大同區迪化街一段 256 號) ☎ +886-2-2553-7133 📅 2018/3/29 전까지 무료 관람, 2018/3/30-10/31 특별전시기간 NT\$100
 ⌚ 관람 10:00-17:00(1 층 카페는 19:00 영업종료), 월요일, 공휴일 익일 휴관 🌐 www.twrf.org.tw/amamuseum/



디화 207 박물관

Museum 207 迪化 207 博物館

1962년 서양식 건물로 지어진 '광화당 약방(廣和堂藥舖)'이 그 전신으로 타이베이시 역사 건축물로 지정되면서 2017년에 각종 타이완 문화이야기를 전시하는 박물관으로 꾸며졌다. 특수 아치형 입면 건축양식으로 선이 간결하고 현대주의 특색을 지니고 있다. 파란색 창틀, 붉은색 계열의 문틀과 타일의 조합이 눈에 띈다. 실내는 테라초 위주의 건축자재를 사용했는데 공법이 매우 정교하다. 베란다의 '꿈'을 채취하는 '별'과 1 층 '라오산고려인삼' 테라초 그림은 약방의 역사를 반영하고 2 층 바닥의 '포도' 문양은 영문과 조화를 이뤄 정교한 공예기술을 표현했다. 일제시대에 도입된 테라초 기술은 작업이 복잡하고 어려워 점차 명맥을 잃었기 때문에 남아 있는 테라초 작품들이 더욱 진귀하게 느껴진다. 3 층으로 올라가면 창가에는 커피를 마시거나 풍경을 감상할 수 있는 휴식공간이 마련되어 있으며 옥상 발코니에는 멀리 단쉐이강이 보인다.



타이베이시 따통구 디화제 1 단 207 호 (台北市大同區迪化街一段 207 號) ☎ 886-2-2557-3680
 ⌚ 10:00-17:30 (입장 마감은 17:15), 화요일 휴무
 🌐 www.museum207.org



RESTAURANT

따오셔 (稻畝) URS329

디화제 북단은 과거에 정미 산업이 모여있던 ‘베이제 (北街)’로 수십 곳의 쌀가게가 자리하고 있었다. 당 (唐) 씨 가족이 운영하던 쌀가게로 110년의 세월이 지난 이 붉은 벽돌 건물은 현재는 음식점 형식으로 오래된 타택의 생명을 유지하고 있다. 과거 쌀가게의 역사와 연결하기 위해 메뉴에는 모두 토란 향이 나는 우평항미 (霧峰香米) 라는 쌀을 사용하여 타이완에서 생산하는 좋은 쌀을 홍보하는 역할도 한다. 가게 안에는 정미기계가 있어 현장에서 쌀을 찿어 밥을 할 수가 있어서 신선한 밥을 맛볼 수 있다. 음식점에서는 다섯 가지 쌀밥 정식을 제공하고 있는데 모두 찿거나 삶는 방법으로 조리하기 때문에 건강에 대한 부담을 줄여준다. 관자버섯밥 (粽香干貝菇飯) 은 쌀밥에 관자, 버섯을 넣고 볶은 후 생강잎으로 싸는 것으로 관자는 신선달콤하면서 쫄깃하고 쌀밥에서 은은한 버섯향이 나며 두부와 채소 등 반찬도 포함된다. 음료로는 숯, 솔가지로 말린 ‘반숙성 우롱차 (半生熟烏龍茶)’와 가오송에서 생산하는 푸른 매실로 만든 청매음료 (青梅飲) 을 추천한다.



타이베이시 따통구 디화제 1 단 329 호 (台北市大同區迪化街一段 329 號)
 ☎ +886-2-2550-6607 🕒 12:00-15:00, 17:30-21:00 월요일 휴무
 🌐 goo.gl/tkwoAE ⓘ 가능 / 카드결제: 가능 / 최소주문금액: 음료 1 잔



워킹북 Walkingbook 行冊

카페, 음식점, 책방이 결합된 복합 공간으로 일제시대 따안병원 (大安醫院) 이 그 전신이다. ‘집’이라는 콘셉트로 꾸며진 내부는 1 층에서 4 층까지 거실, 식당, 책방 및 개인 작업실로 나뉘져 있다. 1 층 카페 바 안의 바닥은 높낮이가 기록이 있게 설계하였는데 이는 이란 (宜蘭) 에서 타이베이까지의 지형 기록과 구부구불한 단체인강에서 영감을 얻어 설계한 것으로 독특한 모양이 놀라움을 자아낸다. 자유롭게 앉거나 누울 수 있고 가장 편안한 방식을 선택하여 음료를 마실 수 있다. 2 층 식당은 지중해 요리를 제공하고 있는데 대량의 싱싱한 채소를 사용하고 간단한 방식으로 조리하여 식재료의 본연의 맛을 실린다. 주방장도 많은 타이완 식재료를 이용하여 요리한다. 3 층은 독서공간으로 타이완 문학, 독립 서간 및 디자인 잡지가 있고 신발을 벗고 들어가면 ‘목재 진열장’으로 연출한 공간에서 조용히 책을 보면서 시간을 보낼 수 있다.



타이베이시 따통구 연핑북로 2 단 33 호 (台北市大同區延平北路二段 33 號)
 ☎ +886-2-2558-0915 🕒 12:00-22:00 월요일 휴무 ⓘ 가능 / 카드결제: 가능 / 서비스
 요금: 10% / 최소주문금액: 1 인 1 식사메뉴 또는 음료, 3 층은 이용시간으로 계산됨

린싼이

LAMSAMYICK 林三益

백 년의 제필 역사를 지닌 '린싼이(林三益)'는 2000년 4대가 이어 받아 LSY(LAMSAMYICK) 브랜드를 창립, 제필공예의 깊은 조예와 새로운 방식을 더해 옛스러운 붓 브랜드에서 트렌디한 미용세계에 진입하였다. 정교하고, 트렌디한 모양의 브러시 도구는 여성들의 마음을 사로잡아 타이완 사람들뿐만 아니라 나아가 일본, 한국, 미국 시장까지 진출했다. 얼굴 세안, 컴퓨터용품 청소 등 기능형 브러시 영역까지 확장하여 제필 공예의 가능성을 열었다.



타이베이시 따통구 중칭북로 2 단 58 호
(台北市大同區重慶北路二段 58 號)
☎ +886-2-2556-6433#28
🕒 08:30-18:00
🌐 www.lamsamyick.com



BUWU 디자인

布物設計

2012년에 설립된 타이완 방직브랜드로 색채, 기능, 독창성이 브랜드의 핵심 컨셉이다. 단독 디자인한 꽃무늬 원단이 제품의 특색이다. 색채와 기하토텐이 조화를 이루는 가방 액세서리를 출시해 다양한 색채와 코디를 할 수 있도록 하였고, 부드러운 감촉을 느낄 수 있다. 어느장소에나 어울리는 백팩, 도시락 가방, 갖고 다니기 편리한 네모 모양 가방, 대용량 노트북 가방 등 실용적이면서 독특한 디자인으로 고객들의 사랑을 받고 있다.

타이베이시 따통구 디화제 1 단 32 항 1 호 (台北市大同區迪化街一段 32 巷 1 號)
☎ +886-2-2552-6129 🕒 09:30-19:00 🌐 www.buwudesign.com

어싱 웨이

Earthing Way 地衣荒物

타이완 디자인 브랜드가 모인 생활용품점이다. 디자인업에 종사하는 점장은 '땅에서 온 소재'를 테마로 타이완 디자이너가 창작하였으며, 재질과 형상이 시간이 오래 지나도 신선함을 지니는 상품들로 선정했다. 나무조각으로 짠 그릇, 금속과 도자기를 결합한 식기, 폐철로 만든 생활용품 등 자연 소재이거나 재활용품으로 만든 것으로 미관, 실용과 친환경적인 면을 고려하였고, 골동품도 판매한다.



타이베이시 따통구 민러제 34 호 1 층
(台北市大同區民樂街 34 號 1 樓)
☎ +886-2-2550-2270
🕒 10:30-19:30 화요일 휴무
🌐 earthingway.waca.ec

DESERT



허싱 1947

Hoshing 1947 合興壹玖肆柒

홍색 문짓발, 오래된 목재와 붉은 벽돌이 조화를 이루는 중식 디저트 가게로 1947년 난먼시장(南門市場)에 문을 연 떡집 '상하이 허싱까오탄(上海合興糕粿店)'이 그 원조다. 3대 짝은 부부가 이어 받은 후 오래된 브랜드를 새롭게 변화시키고자 70년 동안 다져온 브랜드를 기반으로 새로운 떡집을 열었다. 대부분 중요 기념일에 떡을 이용하는 이미지를 바꾸고 전통쌀로 만든 떡이 일상생활에서 더욱 가까워지기를 기대하고 있다.

허싱 1947는 전통을 지키면서도 새 디자인을 창조하는데 공간 인테리어와 상품의 포장 디자인은 모두 심플한 현대적인 스타일과 클래식한 중국풍이 조화를 이룬다. '송까오(鬆糕)'는 가게에서 가장 유명한 상품으로 쌀로 만든 대표적인 전통 중국식 떡이다. 많이 달지 않아 질리지 않는 맛이며 흰쌀을 빵아 가루로 만들어 작은 찜기 안에 한 층 한 층 쌀아 울리고 안에는 당도가 낮은 팔과 깨를 넣어 찌서 만든다. 계화꽃 떡, 과자, 휴일 한정 쑥떡 등 전통 떡과자가 있고 간단하고 천연 원재료를 중시한다.

풍미과일

豐味果品

디화제에는 이색 상점이 즐비하지만 귀지저우(郭紀舟)가 만든 '풍미과일'도 색다르다. 과거 문화산업에 종사했던 귀지저우는 망고를 재배하는 친구를 도와 판매를 하면서 타이완의 우수한 과일 재배 농가들을 많이 알게 되었다. 고급 과일은 대부분 해외로 수출하는 점을 안타깝게 생각하여 농가들과 협력하여 타이완 고급 과일을 시중에 판매하기로 했다. 마치 가게를 과일 화랑처럼 꾸며 놓아 농가들의 고급과일 판로를 개척하였다. 체질 과일을 인공 첨가물을 넣지 않고 과일째로 제조하여 판매하기도 한다. 가게 안에는 애플 자리도 마련되어 있어서 과일, 주스, 과일빙수를 맛볼 수 있다.



타이베이시 따통구 디화제 1 단 223 호 (台北市大同區迪化街一段 223 號)
 +886-2-2557-8060 11:00-19:00, 월요일 휴무
 www.hoshing1947.com.tw

타이베이시 따통구 디화제 1 단 219 호 (台北市大同區迪化街一段 219 號)
 +886-2-2557-6763 10:00-19:00

ACCOMMODATION



타이베이시 따통구 난징서로 247 호
(台北市大同區南京西路 247 號)
+886-2-2558-8843
11:00-19:00 (1F Cafe)
www.facebook.com/OriginSpace



오리진 스페이스

Originn Space

오리진 스페이스가 위치한 곳은 일제시대에 지은 서양식 건물로 지금까지 80여 년의 역사를 이어오고 있고 서로 이웃한 다섯 채의 건물들과는 모두 타이베이시의 역사 건축물이다. 오리진 스페이스는 첫번째로 따다오청 고택에 개점한 호텔로 본래의 건물 구조가 아직까지 남아있고 중앙에는 통풍과 채광 기능을 하는 뜰이 있다. 1층에서는 카페를 운영하고 있으며 호텔에 묵지 않아도 들어와서 커피를 마시며 오래된 건축물의 아름다움을 감상할 수 있다. 4개의 객실이 있는데 꽤 널찍하다. 호텔 주인은 1950-60년대 유럽의 오래된 가구로 장식하여 과거 한때 변화했던 무역항인 따다오청의 부유한 생활모습을 재현하고자 한다. 객실 안에는 TV가 없지만 LP 판이 놓여 있어 노래를 감상할 수 있는데 시청각적으로 마치 시간을 거슬러 온 듯한 느낌을 들게 하여 잊지 못할 추억이 될 것이다.

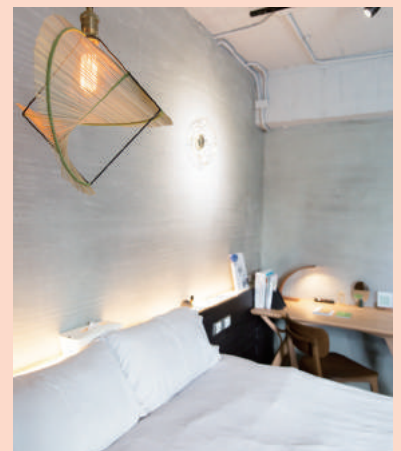
플레이 디자인 호텔

Play Design Hotel

최초로 타이완 가구와 디자인 브랜드의 홍보 목적으로 설립한 호텔이다. 객실을 전시공간으로 삼아 테마별 어울리는 가구와 용품을 객실에 배치하는데 현재까지 14개 테마 객실을 기획하였고, 100여 개의 타이완 가구, 인테리어 브랜드를 전시하여 고객들이 숙박을 하면서 타이완의 우수한 품질의 제품을 직접 체험할 수 있도록 하였다. 특이한 점은 4개의 테마 객실 외에도 고객 맞춤형 객실이 있는데 입실 전 공식 홈페이지에서 조명, 의자, 시계 등을 선택하면 객실을 고객이 원하는 대로 꾸며준다. 숙박기간 동안 다른 테마의 객실을 경험해 보고 싶다면 홈페이지 통해서 일별로 선택이 가능하다. 공용공간도 전시하고 있고 또한 타이완 디자인 상품, 객실 내 용품도 현장에서 구매할 수 있으며 가구는 호텔을 통해 주문할 수 있다.



타이베이시 따통구 타이원로 156-2호 5층
(台北市大同區太原路 156-2號 5樓)
+886-2-2555-5930
www.playdesignhotel.com



자유를 기리다 총렬사

忠烈祠



사진작가 김연기

“세상 모든 가족 사진 / 사진으로 세계여행” 사진한장으로, 이렇게 행복해 질 수 있다면, 세상 모든 가족 사진을 찍고 싶은 사진작가. 리우스냅 (blog.naver.com/liusnap) 대표작가입니다.



총렬사는 마치 한국의 '현충원'과 같은 의미를 지닌 특별한 장소라 볼 수 있다. 이곳의 전체 규모는 그리 크지 않지만 본관의 건물과 주변을 둘러보면 이곳에는 이미 수많은 국가유공자들의 넋을 기리고 있다는 사실을 알아차린다. 특히 역사여행에 관심이 많은 사람에게 이 곳은 꼭 한번 다녀와야 할 장소다. '공산당이 싫어요!' 교육을 받은 우리나라 사람들에게는 다소 생각할 거리를 안겨주는 장소라 더욱 그렇다. 마치 우리의 선열처럼 그들도 목숨을 바쳐 지키려 했던 '자유'가 무엇인지 잠시 고민할 수 있는 시간을 안겨 준다.

특히 총렬사는 중정기념당과 더불어, 한국 사람들에게겐 "근위병 교대식"으로 유명한 장소다. 매시 정각 위엄있는 군인들

의 교대행렬은 이곳이 매우 엄숙하고 중요한 장소라는 것을 알려주는 듯 하다. 총렬사의 정문 바로 옆에는 근위병이 머무는 숙소가 있기 때문에 근위병 교대식이 시작하는 시점도 바로 이 곳부터이다. 근위병이 움직이는 동선을 좀 보고 있노라면 다섯 명의 군인이 일정하게 정문에서 출발해, 본관 앞에 다다르면 비로서 교대한다. 관광객들은 총렬사의 정문에 내리면 본관쪽 방향을 바라보느라 눈치채지 못하는 게 있는데, 총렬사 본관이 바라보는 맞은 편 방향으로 '타이베이 송산공항'이 자리하고 있다. 더구나 이륙하는 항로가 마침 그 자리에 있다. 두 세번의 교대식을 더 관람한 끝에 총렬사 정문 위로 비행기가 솟아오르는 장면을 담을 수 있었다.

작은 불편함이 있다면, 총렬사의 위치가 관광객들이 직접 찾아가기에는 약간은 어렵고 애매한 자리라는 점이다. 택시를 타면 가장 좋은 방법이겠지만 외국에서 택시를 탄다는 건 여건 부담스러운 일이 아니다. 총렬사 주변으로 특별한 관광지가 없기 때문에 약간은 외곽으로 빠지는 듯한 느낌이 드는 건 사실이다. 가장 좋은 방법은 스린(士林) 야시장이나 베이토투(北投)에서 시간을 갖고 미라마 쇼핑몰로 이동하여 대관람차를 타러 가는 길에 잠시 들리는 것이 가장 이상적인 동선이다.

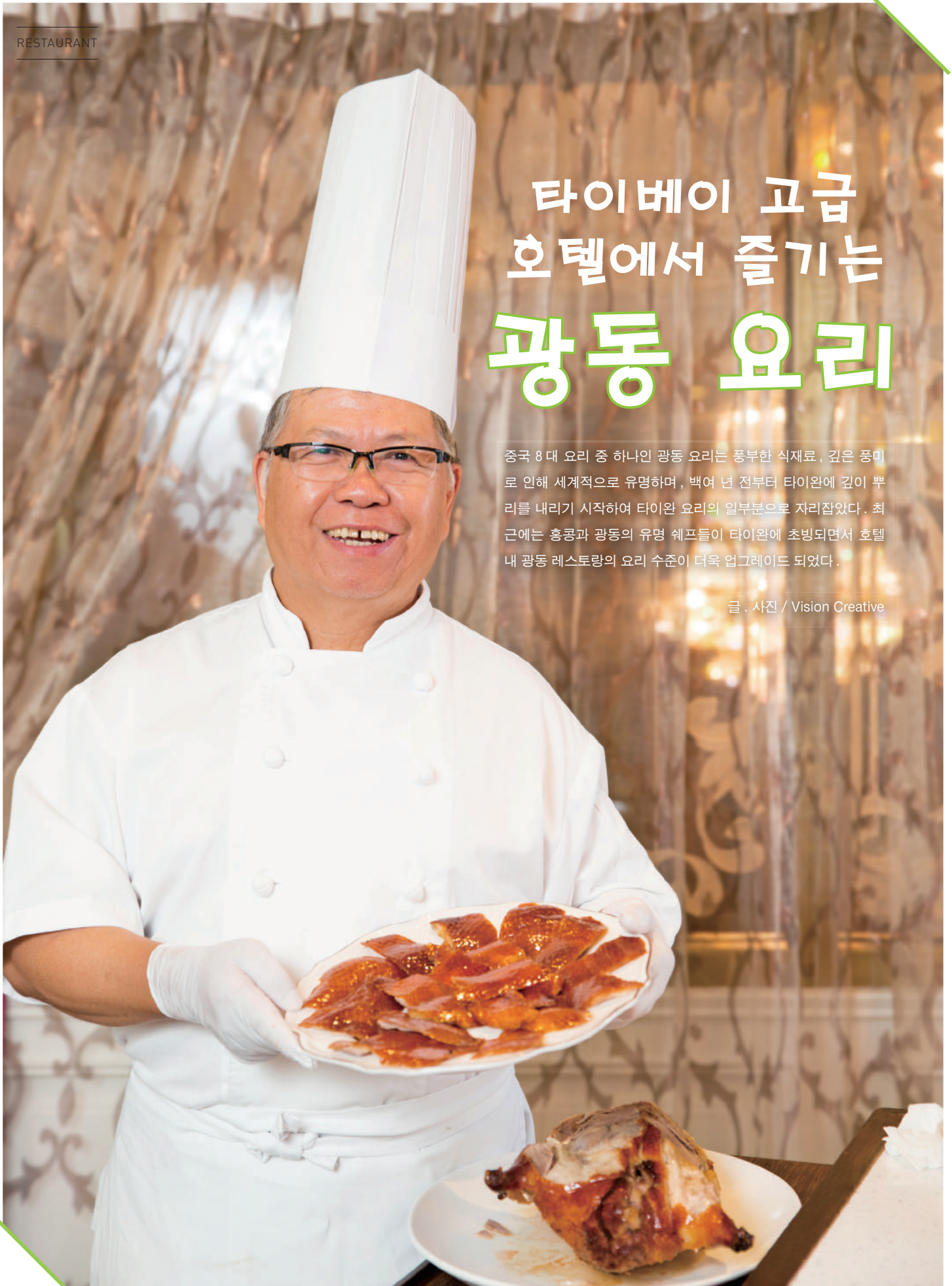
주소 타이베이시 중산구 베이안로 139 호 (台北市中山區北安路 139 號)

교통편
지하철 원산(圓山)역에서 21, 42, 208, 247, 267, 287, 홍(紅)2번 버스 타거나, 젠탄(劍潭)역에서 267, 287, 646, 677, 902, 홍(紅)3번 버스로 총렬사에서 내리다.

타이베이 고급 호텔에서 즐기는 광동 요리

중국 8대 요리 중 하나인 광동 요리는 풍부한 식재료, 깊은 풍미로 인해 세계적으로 유명하며, 백여 년 전부터 타이완에 깊이 뿌리를 내리기 시작하여 타이완 요리의 일부분으로 자리잡았다. 최근에는 홍콩과 광동의 유명 셰프들이 타이완에 초빙되면서 호텔 내 광동 레스토랑의 요리 수준이 더욱 업그레이드 되었다.

글·사진 / Vision Creative



글로리아 프린스 호텔

Gloria Prince Hotel 華泰王子大飯店

주화러우

九華樓



글로리아 프린스 호텔 2층에 위치한 '주화러우(九華樓)'는 '정통 광동 요리, 정통 홍콩 딤섬'을 모티브로 하여, 오픈 이래 수많은 광동 요리 애호가들에게 사랑받고 있다. 현대인의 까다로운 입맛을 만족시키기 위해 주화러우의 메인 셰프는 끊임없이 신 메뉴를 개발하고 있는데, 2016년에는 오리 요리인 '주화취엔아후이(九華全鴨匯)'를 내놓았다. 오리 한마리를 통째로 내놓는 요리로 깃털 외에 먹을 수 있는 모든 부분을 사용, 9가지의 요리 방식 '편, 삶기, 찌기, 간장에 삶기, 졸이기, 볶기, 굽기, 튀기기, 냉채' 등을 통해 10종의 요리를 선보였으며 가장 다양한 방식으로 광동식 오리 고기를 즐길 수 있도록 시도했다.

취엔아후이는 홍콩식 슬라이스 오리가 메인인데 주화러우를 대표하는 요리라 할 수 있다. 주문 후 셰프는 바삭하게 구워진 오리를 테이블로 가져온 뒤 오리 고기의 결을 따라 껍질을 얇게 슬라이스해 내어주고 이를 두 종류의 특제 전병에 싸먹는다. 하나는 전병에 이란(宜蘭) 쌀(三星) 지역 파가 첨가된 것으로 오리 껍질을 싸서 달콤한 소스와 곁들여 먹는데 입 안 가득 껍질의 바삭함과 파의 향긋함이 퍼진다. 다른 하나는 메밀 전병으로 오리고기, 파, 초생강과 오이를 함께 싸먹는 것을 추천하는데 소스를 찍어 먹으면 풍부한 식감과 맛에 매료되어 계속해서 먹게 될 것이다.

오리의 남은 부분은 냉채, 태국식 샐러드, 양상추쌈, 오리뼈 볶음, 오리 기름으로 볶은 채소, 오리고기 무 케이크 등의 순서로 올려지며, 마지막은 오리죽으로 마무리 된다. 이렇듯 오리 한 마리를 이용한 코스 메뉴와 주화러우의 좋은 차 한잔을 곁들인다면 절대 잊을 수 없는 맛을 경험하게 될 것이다.



- 📍 타이베이시 중산구 린선북로 369 호 2층 (台北市中山區林森北路 369 號 2 樓)
- ☎ +886-2-7721-6619
- 🕒 11:20-14:30, 17:30-21:30
- 🌐 www.gloriahotel.com
- 📞 예약: 가능 / 카드 결제: 가능 / 서비스 요금: 10% / 최저 주문 금액: 없음



그랜드 메이플 호텔 타이베이

Grand Mayfull Hotel Taipei 台北美福大飯店

차오위에팡

潮粵坊

그랜드 메이플 호텔 1 층에 있는 차오위에팡은 당나라 시인 이백의 '장진주(將進酒)'를 그려낸 병풍을 기준으로 두 개의 식사 구역이 나뉘어져 있다. 천장에는 목재 메뉴판들로 장식되어 있어 북고 감성을 느낄 수 있으며, 전통 요리에 혁신적 아이디어를 더한 메뉴로 호평 받고 있다.

차오위에팡은 광둥 요리와 홍콩 암차 그리고 차오저우(潮州) 음식을 활용해 그 메뉴가 매우 다양하다. 손님들은 레스토랑 내부 수족관의 싱싱한 해산물을 직접 골라 조리법을 선택할 수 있다. '차오저우루웨이(潮州滷水)'는 차오저우의 특색있는 음식으로 거위와, 거위 모래집과 곱창을 24 종의 약재를 넣고 오랜 시간 천천히 끓인 육수에 데치는데 향이 좋고 느끼함이 적다. '추이피샤오러우(脆皮燒肉)'는 껍질이 있는 삼겹살을 절이고, 끓이고, 찌고, 바람에 말린 뒤 마지막으로 구워낸 음식으로 향긋하고 바삭바삭하며 육즙이 풍부하다. '마라짬바오쥬첸(馬拉盞爆中卷)'은 마른 멸치, 고추, 건새우 등의 재료를 이용해 만든 소스를 싱싱한 오징어와 함께 볶는 음식으로 매콤하면서도 신선한 맛이 일품이다.

홍콩식 딤섬의 경우 메인 셰프가 개발한 '자오파이빠오위수(招牌鮑魚酥)'를 추천하는데 수공으로 만든 50 겹의 파이 반죽 안에 닭고기 소를 집어넣어 겉이 바삭해질 때까지 굽고, 그 위에 펄펄 끓여 육즙이 살아있는 전복을 얹은 음식으로 깊은 맛을 자랑한다. '자오파이사자오황(招牌蝦餃皇)'은 홍콩 딤섬의 대표 주자인데 얇고 투명한 피에 신선한 새우 소를 넣어 만든 딤섬으로 수정같이 맑은 비주얼과 쫄쫄한 식감이 훌륭하다. '싼웨이짜춘첸(三味炸春捲)'은 독창적 컨셉으로 손님들에게 세 가지 다른 맛을 선보이는데 바삭한 춘권피가 맛있는 소와 완벽한 조화를 이뤄, 반드시 주문해 보아야 할 음식 중 하나로 꼽힌다.



- 📍 타이베이시 중산구 러첸 2로 55호 1층 (台北市中山區樂群二路55號1樓)
- ☎ +886-2-7722-3390
- 🕒 11:30-14:30, 18:00-21:30
- 🌐 www.grandmayfull.com
- 💰 예약: 가능 / 카드 결제: 가능 / 서비스 요금: 10% / 최저 주문 금액: 없음



앰배서더 호텔

The Ambassador Hotel 國賓大飯店

위에차이팅

粵菜廳



- 📍 타이베이시 중산구 중산북로 2 단 63 호 2 층
(台北市中山區中山北路二段 63 號 2 樓)
- ☎ +886-2-2551-1111#2370, 2376
- 🕒 11:00-14:30, 17:30-21:00
- 🌐 www.ambassador-hotels.com
- 💰 예약: 가능 / 카드 결제: 가능 / 서비스요금: 10% / 최저 주문 금액: 없음

앰배서더 호텔 2 층에 위치한 위에차이팅은 새롭고 훌륭한 요리를 위한 끊임 없는 연구로 오랜 시간 동안 사랑받는 곳이다. 전통적인 광동 요리보다 기름이 적고 깔끔해 현대인의 음식 트렌드에 부합한다고 할 수 있다. 레스토랑 내부는 우드 계열로 인테리어 되었으며 벽에는 암차(차를 마시는 것) 문화를 상징하는 차 주전자 장식되어 있다. 또한 오픈형 주방을 통해 숙련된 솜씨로 요리하는 셰프의 모습을 지켜볼 수 있다.

위에차이팅의 셰프들은 정통 홍콩 요리 외에, 계절마다 새로운 요리를 연구해 선보인다. 메인 요리는 새끼 돼지 구이, 닭고기, 오리 구이를 맛볼 수 있는 '모듬 BBQ 플래터(燒味拼盤, 샤오웨이핀판)'이다. 이 곳의 새끼 돼지와 오리 구이는 숯불로 구워 불맛을 지니며, 겉은 바삭하고 속은 부드럽다. 닭고기의 경우 닭고기 본연의 육수에 졸여 만드는데 다른 조미료를 사용하지 않아도 감칠맛이 난다. 이 플래터는 파기름, 새끼 돼지소스 및 스위트 칠리소스와 곁들여 먹는 것도 안성맞춤이다. 그 외에 간(肝) 소시지와 소시지를 사용해 만든 특제 볶음밥(特製炒飯) 또한 셰프 추천 메뉴인데 향긋하고 기름이 적어 깔끔한 맛으로 인기가 높다.

홍콩식 딤섬으로는 부추 만두(菠菜餃)와 전복 샤오마이(鮑魚燒賣)가 있다. 부추 만두는 부추즙으로 피를 만든 뒤 다진 부추, 새우, 튀긴 관자 등을 넣어 향긋한 맛이 일품이다. 전복 샤오마이는 돼지, 닭, 버섯, 오징어, 새우 등으로 소를 만들고 맨 위에 부드럽게 삶은 전복을 얹은 메뉴로 해산물의 풍미를 느낄 수 있다. 아몬드즙 파파야(杏汁木瓜, 씽즈무과)는 전통 홍콩 암차 디저트 중 하나인데, 파파야의 씨를 제거한 뒤 아몬드즙을 부어 통째로 찌낸 메뉴로 따뜻할 때 먹으면 그 맛이 배가된다.



더블유 타이베이 W Taipei

즈옌중찬팅 紫艷中餐廳



더블유 타이베이 맨 꼭대기 층에 자리잡은 즈옌중찬팅은 고급시련 인테리어와 요리로 중식의 새로운 트렌드를 이끌고 있다. 홍콩의 우하이밍 (鄔海明) 셰프를 특별히 초빙해 새로운 광둥 요리를 선보이며 미식가들의 입맛을 사로잡았다.

즈옌중찬팅은 타이완 현지 요리에 광둥 요리의 색을 입혀 새로운 요리를 만들어 냈는데 타이완식 끓인 술에 꽃게를 곁들인 '화띠아주쨍세 (花雕酒蒸蟹)', 홍콩식 대구살 요리인 '강스웬슈에위류 (港式圓鱈魚柳)', 랍스터와 해산물을 곁들인 타이완식 국수 '롱샤하이시엔 미타이무 (龍蝦海鮮米苔目)' 등이 있다. 화띠아주쨍세는 펄펄 끓는 물에 삶은 꽃게와 달걀 흰자를 이용해 꽃 모양을 만든 뒤 거기에 화따우 술을 곁들인다. 강스웬슈웨위류는 대구살을 약한 불에 바삭하게 튀긴 뒤 매실 소스와 버섯 소스를 곁들여 담백하고 깔끔하다. 롱샤하이시엔 미타이무는 랍스터를 비롯한 갑각류를 3-4 시간 끓인 육수에 해산물과 평후산 수세미 등 채소를 넣고 수제 미타이무 (타이완식 쌀국수)를 삶아 먹는 음식으로 전통 광둥 요리에 타이완 요리를 접목시킨 신개념 요리이다.

즈옌의 암차 덤섬은 사람들의 시각과 미각을 모두 사로잡기로 유명한데 투명한 피 속에 배추와 송이버섯을 넣어 만든 '예신자오 (野蕈餃)'는 쫄깃한 피와 깔끔한 재료의 맛이 일품이다. '오우두완쓰리엔 (藕斷絲連)'은 채 썬 무와 모짜렐라 치즈를 섞어 얇은 피로 빚은 뒤 연근 모양으로 튀겨낸 덤섬으로 겉은 바삭하고 향기로우며 속은 달콤하고 담백해 계속 생각나는 맛이다. '구구빠오 (菇菇包)'는 표고버섯 모양의 미니 만두로 버섯 모양을 내기 위해 겉에 코코아 가루를 뿌리고 안에는 달걀 노른자로 만든 커스터드를 넣어 만드는데 그 모양과 맛 모두 놀라운 요리이다.



- 📍 타이베이시 신이구 중사오동로 5단 10호 31층
(台北市信義區忠孝東路五段10號31樓)
- ☎ +886-2-7703-8768
- 🕒 11:30-14:30, 18:00-22:00
- 🌐 www.yentaipei.com
- 📞 예약: 가능 / 카드 결제: 가능 / 서비스요금: 10% / 최저 주문 금액: 없음

호텔 로얄 닛코 타이베이

Hotel Royal-Nikko Taipei 台北老爺酒店

밍궁팅

明宮廳

밍궁팅에 대한 첫 인상은 커다란 통유리와 쾌적한 내부인데 편안한 식사 공간 외에 이 곳의 요리도 좋은 호평을 받고 있다. 홍콩의 리진피(李錦培)메인 셰프는 탁월한 장인 정신으로 타이완 호텔의 요리의 지평을 연 장본인으로 타이완으로 건너온 뒤 32년 간 연구해 온 광동 요리의 기술을 음식 하나하나에 담고 있다.

특별히 추천하고 싶은 정통 광동 요리인 '쯔뤄뉴러우쥬(紫蘿牛肉滷)'은 지방질이 풍부한 소 안심에 담백한 자색 생강과 피망을 곁들여 색감과 식감을 살린 음식이다. 만약 홍콩식 탕 요리를 주문하고 싶다면 '쓰션라오지바오탕(四神老雞煲湯)'을 선택해 보길 추천하며, 현지인들이 사랑하는 '차샤오빠오(叉燒包)', '쉐이징사자오(水晶蝦餃)', '뤄보까오(蘿蔔糕)' 등도 양차 점심으로 추천한다.



- 📍 타이베이시 중산구 중산북로 2 단 37-1 호 (台北市中山區中山北路二段 37-1 號)
- ☎ +886-2-2542-3299#318
- 🕒 11:30-14:30, 18:00-22:00
- 🌐 www.royal-taipei.com.tw
- 💰 예약 : 가능 / 카드 결제 : 가능 / 서비스요금 : 10% / 최저 주문 금액 : 롬 예약 NT\$1200, 디너 NT\$1500



Taiwan's NO.1

USA
China
Korea
Australia
Taiwan
New Zealand
Vietnam
Canada
Japan

Meet Fresh 鮮芋仙

명품 디저트
전세계 인기리 판매

신선, 건강, 자연 그대로 즉석 제조



명품 디저트 전세계 인기리 판매 鮮芋仙 台北忠孝旗艦店
타이베이시 따안구 중샤오동로4단 280호(台北市大安區忠孝東路4段280號)
Tel 02-2731-2355



해외 합작 문의
Business Partner Wanted
+886-2-22993355
tp710@easyway-group.com



오렌지 호텔 시먼점 福泰桔子商旅 Orange Hotel Ximen Taipei

밝고 심플한 디자인의 오렌지 호텔은 기차역, 지하철역과 인접해 있고, 생활기능이 편리하여 자유 여행객들에게 안성맞춤인 호텔이다. 시먼점의 객실은 여섯가지 유형이며, 무료 와이파이와 충전존, 24시 스낵존을 갖추고 있다. 근처에 시먼딩, 룽산스 등의 관광명소가 위치해있고 타이완 현지 문화를 체험할 수 있을뿐만 아니라 24 시간 영업하는 까르푸(대형마트)가 있어 관광, 선물 구매에도 매우 편리하기 때문에 타이베이 서부 지역에서 한국인 여행객들의 인기 숙소이다.

오렌지 호텔 시먼점

📍 타이베이시 완화구 중화로 1 단 166 호 -2 (台北市萬華區中華路一段 166 號 -2)
☎ +886-2-2719-2199
🌐 www.orangehotels.com.tw/kr/



타이중 (台中) 평원 (豐原) 타이완 칠기 공예의 고향

빠세산(八仙山) 입업장과 인접한 타이중시 평원구는 우수한 지리적 조건으로 전통 칠기 공예가 발달했고, 옛 철도길을 개조하여 만든 자전거길로 유명하다. 평원 공예의 매력을 보여주기 위해 타이중 시청은 특별히 평원 여행 코스를 기획하였는데, 평원 기차역을 시작으로 i-bike(공용 자전거), 자전거 대여점, 주변 상가와 결합한 '평원 문화예술 여행' 추천코스를 출시하였고, 칠기 공예의 고향에서 자전거 타기, 칠기 공예 감상, 조롱박 채색, 맛있는 전통 디저트류와 서민 음식을 맛볼 수 있다.

평원 문화예술 여행

🌐 goo.gl/kJJ1Nh



그랜드 빅토리아 호텔 維多麗亞酒店

타이베이시 따즈 지역(젠난로 역 옆)에 위치한 현지의 대표적인 5성급 호텔에서 96개의 모던심플한 객실과 스위트룸이 있고, 영국풍 시계탑 건축외관은 호텔의 클래식한 우아함을 더욱 돋보이게 한다. 호텔 내에는 이탈리아 레스토랑 라페스타 (la FESTA), 중식 레스토랑 (Xi Garden), N° 168 PRIME 스테이크 등 3곳의 이색 레스토랑이 있고, 기품 있는 연회장과 회의장을 제공하고 있어 고객들에게 최고의 경험을 느끼게 한다.

그랜드 빅토리아 호텔

📍 타이베이시 중산구 징예 4 로 168 호 (台北市中山區敬業四路 168 號)
☎ +886-2-8502-0000
🌐 www.grandvictoria.com.tw



스프링 씨티 리조트 春天酒店

베이itou 여우야로에 위치한 호텔은 깨끗하고 조용한 환경을 가진 베이itou 최초의 고급 온천호텔이다. 온천 욕조는 보온효과가 있는 관음석을 사용하고, 은은한 향을 내는 편백나무와 조화를 이뤄 온천욕을 할 때 더욱 편안함을 느낄 수 있다. 야외에는 SPA 풀, 유아 풀, 기포탕, 꽃잎탕, 석판탕, 초음파풀 등의 온천시설이 있어 노천탕의 다양한 재미를 경험할 수 있다.

스프링 씨티 리조트

📍 타이베이시 베이itou구 여우야로 18 호 (台北市北投區幽雅路 18 號)
☎ +886-2-2897-5555
🌐 www.springresort.com.tw



도시의 다채로운 매력을 즐기

타이베이 지하철 동문 역과 가까이 있어 걸어서도 용강제 상권, 중정기념당 등의 관광명소를 찾을 수 있으며 지하철을 이용하면 5분 안팎으로 타이베이 101과 타이베이 기차역에 도착할 수 있어 타이베이 여행 최고의 선택이 될 것입니다.



주소: 타이베이시 중정구 진산남로1단 80호 (台北市中正區金山南路一段80號), 지하철 댜쉐이신역(라인) 또는 중허신루선(오 라인) 동문(東門)역에서 하차, 도보로 2분.
전화: +886-2-2397-1377
홈페이지: www.taipei-citizen-hotel.com.tw



峰圃茶莊 Fengpu 평푸차장

SINCE 1883
백년 역사의 차 브랜드

‘조금의 거짓 없이 진실하게’라는 경영원칙을 지금까지 고수하며 ‘타이베이시 대표 상점’, ‘최고의 10대 선물’ 등 수상의 영광을 얻었고 엄격한 관리, 옛 방식대로 정성들인 제조방식으로 정통 타이완 차의 순수한 맛을 내기 위해 최선을 다하고 있습니다.



펑리수, 말린 버섯 과자와 대나무숯 명콩 등 대만 다식도 제공하고 있습니다.

추천 상품으로는 리산(梨山) 고산차, 아리산(阿里山) 고산차, 동방미인차, 원산(文山) 포종차이며 이곳에서 다른 품질 좋은 차도 맛보실 수 있습니다. 저희는 여러분의 성원에 끊임없이 노력하고 새로운 것을 연구하여 더 좋은 서비스로 다가하겠습니다.



타이베이시 한커우제1단 86호 (台北市漢口街一段86號), 지하철 타이베이역 Z10 출구, 도보로 5분)
TEL : +886-2-2382-2922
FAX : +886-2-2381-7423
영업시간 : 09:00~21:00 (일요일은 19:00까지)
E-mail : fongpuu@gmail.com



나카무라 SPA 마사지 (中村足体SPA会馆)



- 전신림프순환아로마SPA+스톤찜질 60분 \$1600 특가 \$1399
- 전신경락+발마사지+족욕 90분 \$1500 특가 \$1299
- 발마사지+족욕 60분 \$1000 특가 \$899
- 얼굴 미백,보습 60분 \$1600 특가 \$1499

★ 몸 or 발마사지 2시간 현금 결제시 10%OFF



MRT 중산 초등학교 (中山國小)역

전화: (02)25813228, 0986795088
주소: 타이베이시 중산구 린선북로 428호 2층 (台北市中山區林森北路428號2樓, 지하철 중산 초등학교역 2번 출구에서 좌회전 후 도보로 약 6분, Family Mart 편의점 건물 2층)
영업시간: 9:00 AM ~10:00 AM



- 무료 Wifi
- LINE 예약 가능
- 신용카드 결제 가능

SUNMERRY 聖瑪莉

용강제(永康街) 유명 상점

한입 펑리수

한국, 일본, 중국, 홍콩, 마카오와 태국 관광객들에게 사랑 받는 인기 베이커리 브랜드

작은 크기의 귀여운 모양

한입에 딱 들어가는 크기와 귀여운 포장으로 선물하기에도 딱!

타이베이시 창의 펑리수 대상 수상

타이완 관마오(關廟)산 파인애플을 사용하여 짙은 향과 새콤달콤한 맛으로 입맛 적중!

쎬메리(聖瑪莉) 동문점

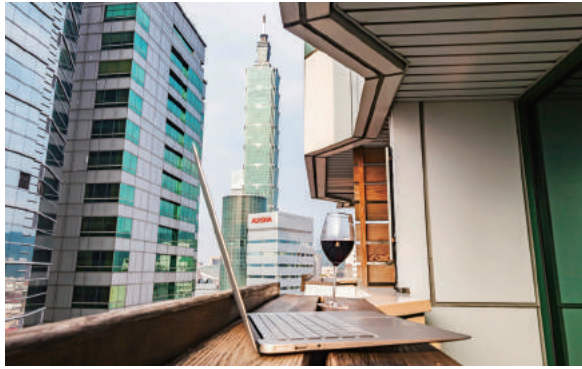
MRT 동문(東門)역 5번 출구 옆
타이베이시 다안구 신의로2단 186호
Tel: 02-2392-0224

쎬메리(聖瑪莉) 시먼점

청판 시먼점, 합조금오(은행) 옆
타이베이시 어메이제 52호
Tel: 02-2312-2048



본 쿠폰을 가져오시면 쎬메리(Sunmerry)에서 한입 펑리수 4봉 구입시 1개 증정 합니다. 본 쿠폰은 1회에 한함.

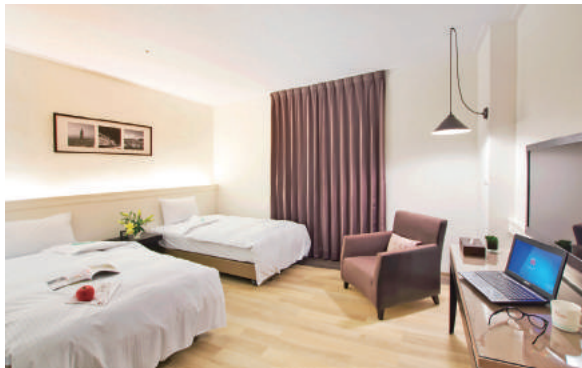


퍼시픽 비즈니스 호텔 太平洋商旅 Pacific Business Hotel

타이베이시 신이구 광푸남로에 위치해 있고 타이베이 101/ 세계무역센터 지하철역과는 걸어서 5분 정도 거리에 있다. 모든 객실에 있는 통유리 창으로 멀리 타이베이 101가 보이고, 무선 와이파이와 조식 뷔페를 제공하고 있다. 근처에서는 타이베이에서 가장 많은 관광명소가 연결되어 있는 단웨이 신이노선을 이용할 수 있다. 상산에서 야경을 감상, 타이베이 101에서 타이베이 시내 감상, 동면역 망고빙수, 중산역 카페 탐방, 젠탄역 스린 야시장 구경, 베이토크에서 온천욕, 단웨이에서 석양을 감상하기에 아주 편리하다.

퍼시픽 비즈니스 호텔

- 📍 타이베이시 신이구 광푸남로 495 호 11 층 (台北市信義區光復南路 495 號 11 樓)
- ☎ +886-2-8780-8000
- 🌐 www.businesscenter.com.tw



53 호텔 寶島 53 行館

타이중 기차역과는 걸어서 불과 2분 거리로 교통이 편리하고 주변에는 생활과 오락 시설이 잘 갖추어져 있다. 관광명소인 미야하라 (宮原眼科), 지광제 (繼光街)가 근처에 있다. 실내는 아늑하고 편안한 분위기로 비즈니스하는 사람들과 관광객들에게 최상의 조건을 갖추고 있다. 피트니스룸, 무료 이용이 가능한 세탁건조기, 심신의 긴장을 풀고 조용히 책을 볼 수 있는 고품격 공간을 제공하고 있다.

53 호텔

- 📍 타이중시 중구 중산로 27 호 (台中市 中區 中山路 27 號)
- ☎ +886-4-2220-6699
- 🌐 www.53hotel.com.tw



타이난 크라운 플라자 호텔 台南大員皇冠假日酒店

타이난 안핑의 최초 국제 체인호텔 브랜드로 엔쉐이시 (鹽水溪)가 바다로 흘러들어가는 남쪽 해안에 위치해 있다. 호수 물새공원, 타이강 (台江) 국립공원과 인접하여 바다 풍경과 생태 녹지가 있고, 또한 생태자원이 풍부하고 아름다운 석양 풍경을 지적에서 감상할 수 있다. 호텔에는 자전거를 구비하고 있어 객실을 이용하는 손님들에게 무료로 대여를 해주고 있다. 새벽녘에는 엔쉐이시 제방을 따라 자전거를 타고 오후에는 안핑수옥이나 안핑고보를 구경하고, 저녁에는 석양 관람대 또는 쓰차오교 아래에서 아름다운 석양을 감상하며 추억을 만들 수 있다.

타이난 크라운 플라자 호텔 (Crowne Plaza Tainan)

- 📍 타이난시 안핑구 저우핑로 289 호 (台南市安平區州平路 289 號)
- ☎ +886-6-391-1899
- 🌐 goo.gl/HbmcTm



자오시 · 관상 세기온천호텔 礁溪 · 冠翔世紀溫泉會館

호텔은 타이베이와 1시간 거리에 있는 이란 자오시 온천 마을에 위치해 있다. 탕웨이꺼우 (湯圍溝) 온천공원과 인접해 있고 간소한 일식풍의 건축외관에 객실 내에는 나무 바닥과 대형 온천욕조가 설치되어 있다. 풍부한 온천시설을 갖추고 있는데 400평 야외 대중탕, 다양한 SPA 테라피 마사지풀, 유아풀, 아로마풀, 워터슬라이드, 닥터피쉬 족탕, 사우나, 스팀룸 및 남녀 나체탕 등 약 38가지의 다양한 시설이 마련되어 있다. 호텔 내의 식당에서는 현지의 신선한 식재료를 이용하여 독특한 맛과 영양있는 온천 요리를 만든다.

관상 세기온천호텔 GUAN XIANG CENTURY RESORT HOTEL(JIAOXI)

- 📍 이란현 자오시향 린아이로 66 항 6 호 (宜蘭縣礁溪鄉仁愛路 66 巷 6 號)
- ☎ +886-3-987-5599
- 🌐 www.hot-spring-hotel.com.tw

면세 쇼핑의 시작

꼭 들러야 할 5가지 이유

쇼핑은 시내에서, 수령은 공항에서

100대 국제 브랜드

면세 혜택

연중무휴

한 곳에서 쇼핑 충족

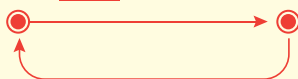


업그레이드 된 서비스 무료 셔틀버스 운영~

노선도

시면 지하철역 5번 출구

Ever Rich네이후 치엔점



※QR코드를 스캔하면
셔틀버스 운행정보를
빠르게 보실 수 있습니다.

단독 한정 혜택

향수, 화장품 / 국제 명품

(자세한 이벤트 내용은 매장 공고 참고)



BURBERRY BVLGARI

Cartier COACH FENDI

GUCCI PRADA TIFFANY & Co.



Ever Rich네이후치엔점

타이베이시 내후구 진창로 129호
886 2 8792 3999 ext 2

Ever Rich 시내 민첸점

타이베이시 중산구 민첸동로 3단 72호 B1
886 2 2502 8899 ext 821



웹사이트

昇恒昌

everrich

0800-098-668

www.everrich-group.com

2017 출 입 국 JAN-OCT 인 수 통 계

타이완을 방문한 인 수 통 계 : 8,613,753 (-1.69%)
 외국인 방문객 인 수 통 계 : 5,103,120 (+14.07%)
 (한국 방문객 인 수 통 계) : 842,906 (19.98%)
 교포 방문객 인 수 통 계 : 3,510,633 (-18.14%)
 출국 인 수 통 계 : 13,240,214 (6.76%)

2017-2016년 매달 출국하는 타이완인수 통계 비교표

월	2017년 (단위:인)	2016년 (단위:인)	성장률(%)
1	1,150,837	1,085,927	5.98
2	1,284,579	1,240,755	3.53
3	1,212,728	1,096,211	10.63
4	1,319,531	1,237,213	6.65
5	1,371,312	1,230,556	11.44
6	1,410,713	1,363,849	3.44
7	1,480,440	1,397,282	5.95
8	1,361,761	1,260,945	8.00
9	1,232,231	1,247,991	-1.26
10	1,416,082	1,241,307	14.08
통계	13,240,214	12,402,036	6.76
11		1,113,547	
12		1,073,340	
통계		14,588,923	

도표1 2017-2016년 매달 타이완을 방문한 인 수 통계와 비교표

월	2017년 (단위:인)				2016년 (단위:인)				성장률 (%)		
	통계(A)	교포(C)	외국인(E)	매일 평균	통계(B)	교포(D)	외국인(F)	매일 평균	통계(A/B)	교포(C/D)	외국인(E/F)
1	824,799	355,434	469,365	26,606	865,930	450,427	415,503	27,933	-4.75	-21.09	12.96
2	787,511	300,687	486,824	28,125	920,155	509,444	410,711	31,729	-14.42	-40.98	18.53
3	926,647	314,178	612,469	29,891	1,034,730	514,951	519,779	33,378	-10.75	-38.99	17.83
4	926,813	388,692	538,121	30,893	910,323	477,213	433,110	30,344	1.81	-18.55	24.25
5	822,167	319,877	502,290	26,521	882,565	441,709	440,856	28,469	-6.84	-27.58	13.94
6	835,931	326,529	509,402	27,864	817,800	403,082	414,718	27,260	2.22	-18.99	22.83
7	833,104	383,356	449,748	26,874	848,869	439,096	409,773	27,382	-1.86	-12.69	9.76
8	909,381	416,313	493,068	29,334	863,540	400,621	462,919	27,856	5.31	3.92	6.51
9	820,103	335,900	484,203	27,336	772,241	323,101	449,140	25,741	6.20	3.96	7.81
10	924,297	369,667	557,630	29,816	845,871	328,735	517,136	27,286	9.63	12.45	7.83
통계	8,613,753	3,510,633	5,103,120	28,334	8,762,024	4,288,379	4,473,645	28,729	-1.69	-18.14	14.07
11					891,157	316,612	574,545	29,705			
12					1,037,098	382,268	654,830	33,454			
통계					10,690,279	4,987,259	5,703,020	29,288			

도표2 2017년-2016년 타이완을 방문한 한국인 인 수 통계와 비교표

월	한국 방문객 인 수			2016	
	2017년 인 수	매일 평균	성장률(%)	인 수	매일 평균
1	112,078	3,615	30.87	85,640	2,762
2	94,803	3,385	24.08	76,407	2,634
3	86,945	2,804	54.04	56,442	1,820
4	84,249	2,808	34.44	62,668	2,088
5	79,533	2,565	24.06	64,106	2,067
6	72,031	2,401	16.94	61,599	2,053
7	71,320	2,300	-0.45	71,641	2,311
8	75,728	2,442	-2.94	78,023	2,516
9	72,012	2,400	-0.26	72,200	2,406
10	94,207	3,038	27.62	73,819	2,381
통계	842,906	2,772	19.98	702,545	2,303
11				82,274	2,742
12				99,578	3,212
통계				884,397	2,423

도표3 2017년-2016년 한국을 방문한 타이완 인 수 통계와 비교표

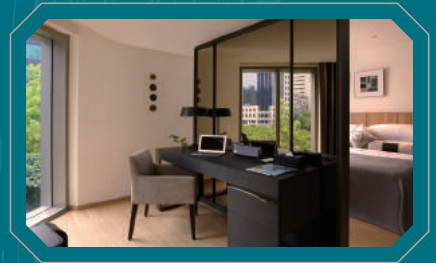
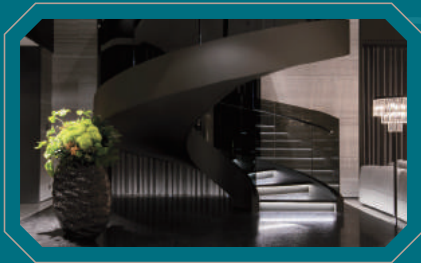
월	타이완 방문객 인 수				2016년	
	2017년 인 수	매일 평균	성장률(%)	인 수	매일 평균	
1	66,289	2,138	17.88	56,236	1,814	
2	73,789	2,635	28.47	57,437	1,980	
3	72,580	2,341	28.60	56,440	1,820	
4	75,268	2,508	12.10	67,144	2,014	
5	70,512	2,274	10.42	63,856	2,059	
6	76,659	2,555	-10.09	85,261	2,842	
7	79,080	2,550	-0.75	79,681	2,570	
8	80,131	2,584	4.45	76,720	2,474	
9	70,211	2,340	-0.99	70,914	2,363	
10	78,031	2,517	8.95	71,622	2,310	
통계	742,550	2,442	8.35	685,311	2,246	
11				61,754	2,058	
12				61,355	1,979	
통계				808,420	2,214	

통계: 타이완 교통부 관공국




MADISON
TAIPEI 慕軒飯店

On a Busy Journey, a Moment of Calm.



매디슨 타이베이 호텔 MADISON TAIPEI HOTEL 慕軒飯店
타이베이시 둔화남로 1 단 331 호 台北市大安區敦化南路一段331號
T +886 2 7726 6699 F +886 2 7726 9070 www.madisontaipei.com
객실 예약 T+ 886 2 7706 3600 reservations@cathayhotel.com.tw

 2016년 Hotels.com이 뽑은
전 세계 10대 비즈니스 호텔로 선정

 2017년 세계 럭셔리
호텔 럭셔리 시티 호텔 대상 획득



COZZI

和逸飯店



UNWIND
GET COZZI

민성 타이베이 台北民生館 T +886 2 7706 3399 타이베이시 민성동로 2 단 178 호 (台北市中山區民生東路二段178號)
중샤오 타이베이 台北忠孝館 T +886 2 7725 3399 타이베이시 중샤오동로 1 단 31 호 (台北市中正區忠孝東路一段31號)
시먼 타이난 台南西門館 T +886 6 702 6699 타이난시 시명로 1 단 658-2 호 (台南市中西區西門路一段658-2號)
중산 까오슝 高雄中山館 T +886 7 975 6699 까오슝시 중산 2 로 260 호 (高雄市前鎮區中山二路260號)

호텔 코찌 HOTEL COZZI 和逸飯店
www.hotelcozzi.com
객실 예약 + 886 2 7706 3600
reservations@cathayhotel.com.tw





since 1949

太和傳統餅

맛과 정이 있는 타이베이의 전통병정 가게
태화 (太和) 전통제과점



타이완 모양 케이크
巧克力摩沙

전통과 창의적인 맛이 조화를 이룬 연자 파이에플 맛, 살구젤리 파이에플 맛, 용안 토종 파이에플 맛 등이 있습니다. 곁을 밀로 빚어 만든 과일 수제케이크입니다.



평리수 鳳梨酥

100% 순 파인애플을 이용해 전통적인 수공기술로 정성껏 만드는 평리수입니다.

사치마 薩其馬



차지고 말랑말랑한 금빛을 띤 달콤한 과자로 입안에서 사르르 녹는다.

타이완 뉴가탕 (대만식 엿)
台灣牛軋糖



타이완 현지 재료를 사용, 절묘한 조합, 전통적인 방법으로 새로운 제품을 선보인다.



한국 여행 가이드북 <프렌즈 타이완> 이 추천하는 상품! (P31 '최고의 평리수를 찾아라!' 에 소개됩니다.)



- www.thtb.com.tw
- Add: 47, Chengdu Rd., Taipei City
타이베이시 청두로 47 호
(台北市成都路 47 號)
- Tel: (02) 2331-2772, 2331-2091
- Fax: (02) 2312-0596

