

타이완

13

관광 계간지
2015 Apr.-Jun.

FEATURE STORY

타이완 중남부
원린 · 자이



SPECIAL PLAN

‘타이완 하오싱’ 셔틀버스 타고 출발!

TAIPEI MRT

타이베이 지하철—4 호선

Taiwan
THE HEART OF ASIA



Taiwan
THE HEART OF ASIA

타이완 체험 일월담 케이블카 · 구족문화촌 꼭 가 봐야 할 인기 관광지

타이완 관광국지정 특우등 테마파크



九族文化村
FORMOSAN ABORIGINAL CULTURE VILLAGE



日月潭纜車
Sun Moon Lake Ropeway

타이완 난토우현 위츠향 따린촌 진린항 45호 [Http://www.nine.com.tw](http://www.nine.com.tw)
台灣 · 南投縣魚池鄉大林村金天巷45號 TEL:886-49-2898835

원조 용강제 망고빙수의 맛

딘타이펑 (鼎泰豐) 또는 MRT 동문역 5번출구 에서
용강제 방향으로 1분 (50미터) 거리에 있습니다.



망고빙수 외에도 얼음빙수나 눈꽃빙수 위에 각종 과일을 토핑한 20여가지 빙수를 맛 보실 수 있습니다.

그 중 타이완의 신선한 망고로 토핑된 1호 망고빙수 '원창신선망고빙; 原創新鮮芒果冰' 와 13호 '신선망고 설화빙; 新鮮芒果雪花冰' 은 꼭 먹어봐야할 가장 인기있는 빙수입니다. 1년 사계절 과일의 황제, 신선한 망고를 용강제 원조 망고빙수에서 맛볼 수 있습니다.



타이완 국내전화 (02) 3322-6009
한국 국제전화 +886-2-3322-6009
영업시간 10:00-22:30
주소 타이베이시 용강제 2항 2-1호
홈페이지 www.kingmango.com.tw





太和傳統餅

TaiHo Traditional Biscuit
태화 전통과자

Taipei Heritage Shop, Operating since 1949
The healthy taste of nutritious ingredients

타이베이 전통상점 since 1949

모든 식 재료를 몸을 보양 할 수 있는 건강 재료들로만 사용하여 웰빙을 즐기는 현대인들에게 건강한 맛을 선사 할 수 있다.



Formosa Shape Pastry (Chocolate Cake)

A combination of traditional cake and creative new flavors, including lotus seeds & pineapple, almond & walnut pineapple, and longan & pineapple flavors.

타이완 모양 케이크(巧克力摩沙)

전통과 창의적인 맛이 조화를 이룬 연자 파이에플 맛, 살구젤리 파이에플 맛, 용안 토종 파이에플 맛 등이 있습니다.



Water Melon Seed Cake

호박씨 과자

Almond Crisp

행인 과자

Whole Wheat Multi-Grain Cake

통밀 곡식과자

Buckwheat Crisps

메밀 과자



Star of David Fruit Cake Series

Star of David Fruit Cake Series – Sporting a star shape, these cakes contain mango, tomato, lychee, cranberry, strawberry, and other flavors.

다비드의 별(大衛之星)

모양의 형상을 하고 있으며

아기 예수님이 탄생 할때 천상의 별들은 모두 아기 예수님을 가르키며 빛을 밝게 비추었다는 전설을 바탕으로 만들어진 저희 가게의 다비드의 별(파인에플 케익과 같은 맥락의 케익)은 망고, 여지(리치:litchi), 크린베리, 토마토, 딸기, 등의 각종 과일 맛이 있고 이 이름을 택한 이유는 희망과 밝은 빛 그리고 풍요가 고객들의 집안에 항상 있기를 기도하며 하나하나 수공으로 심혈을 기울여 만들어 졌다.



Sun Cakes

An authentic Taiwan native-soil "famous food," with crispy shell and sweet filling.

태양 케익(太陽餅)

케익의 겉면은 바삭 하며 안쪽의 잼은 달콤한 맛을 자랑하는 타이완의 전통 유명 상품 중의 하나로 차와 곁들여 먹을 시 그 아름다운 식감은 어떠한 다른 간식과는 비교가 될수 없는 완벽한 맛을 선사한다.



● www.thtb.com.tw

● Add: 47, Chengdu Rd., Taipei City

타이베이시 청두로 47호 (台北市成都路47號)

● Tel: (02) 2331-2772, 2331-2091

● Fax: (02) 2312-0596

타이완



CONTENTS

Interview

2

Column

아리산으로 향하는 길에서 심포 역할을 해주는 편치후 마을

6

News

8

Statistic

9

Feature Story

원린 · 자이

10

Special Plan

‘타이완 하오싱’ 셔틀버스 타고 출발!

20

Column

타이완 타로, 어디까지 먹어봤니?

36

Taipei MRT

타이베이 지하철-4호선

38

Promotion News

44



창간일시 : 2012년 5월

발행호수 : 13

발행일자 : 2015년 4월 ~ 2015년 6월

타이완관광협회(台灣觀光協會) 회간

회장 : 賴瑟珍

명예회장 : 嚴長壽, 張學勞

부회장 : 戴啟珩, 朱鐘宏, 李昌霖

발행인 : 賴瑟珍

편집고문 : 王全玉, 吳朝彥, 黃怡平, 陳映廷, 張仲宇

발행 : 재단법인 타이완관광협회

주소 : 타이베이시 민첸동로 2단 9호 5층

TEL : 886-2-2594-3261 ~ 4

FAX : 886-2-2594-3265

E-mail : fifi@tva.org.tw

http : //www.tva.org.tw

Blog : blog.naver.com/visit_taiwan

타이완관광협회 서울사무소 (교통부 관광국)

주소 : 서울시 중구 삼각동 115번지 경기빌딩 9층 902호

TEL : 82-2-732-2357 ~ 8

FAX : 82-2-732-2359

E-mail : taiwan@tourtaiwan.or.kr

http : //www.tourtaiwan.or.kr

발행처 : 시야국제문화사업유한공사

발행인 : 嚴立

사장 : 嚴寬行

총편집 : 劉恩英

총감수 : 李建樹

부감수 : 尹銘菁

기획 : 鄭靖瑜, 朱佳雯, 劉宛昀

번역 : 尹甫敬, 金那映, 方瑋瑋, 李善瑋

디자인 : 潘純靈, 張馨尹, 許巧薇, 宋育攻

업무부 : 蔡欣宜, 呂麗君, 陳皇巨, 呂培佑, 鍾依庭

발행부 : 江秀明, 劉乃甄, 歐陽致仁, 陳雯玲

재무부 : 蔡慧君

법률고문 : 거군 국제전리사표 법률사무소

외국안 변호사

주소 : 타이베이시 후상메이로 2호 10F-5

TEL : 886-2-2711-5403

FAX : 886-2-2721-2790

E-mail : editor@v-media.com.tw

http : //www.v-media.com.tw

인쇄 : 혼우 채색제판인쇄유한공사

판매가 : NT\$130



타이완관광협회



<타이완>계간지

여러분의 투고를 환영합니다. 타이완여행 경험이 담긴 사진과 글을 보내주시면 작은 기념품을 보내드립니다.

中華郵政北台字第1866號執照登記為雜誌交寄

관광의 지속적인 발전으로 타이완의 세계화를 —— 교통부 첸젠위 부장 인터뷰

타이완을 방문한 관광객은 2014년 991만명에 이르러 천만명이 되지 않았다. 그리고 많은 국제조직들의 타이완 관광에 대한 호평이 이어지고 있는 가운데 미국 뉴욕타임즈는 타이완은 꼭 가봐야 할 섬이라 보도했고, 마스터카드의 세계제일의 여행도시 리포트에서 132개 도시 중 15번째 도시로 꼽혔으며, 론니플래닛 'Lonely Planet'에서는 타이완이 2015년 최고 여행지 중 8번째로 언급되는 등 타이완 관광의 국제경쟁력을 알 수 있다. 올 1월말 교통부 부장을 맡은 첸젠위(陳建宇) 부장을 본지에서 만나보고, 교통부의 미래 관광계획과 타이완 관광의 지속적인 발전, 그리고 타이완의 관광 세계화에 대한 이야기를 들어보았다.



INTERVIEW

안전 및 교통서비스 등 관광품질 강화

첸젠위 부장은 수년간 타이완 관광의 괄목할 만한 성장 이후 현단계에서 중요한 점은 관광 품질제고와 안전관리, 교통의 연결 등 3개 부분으로 보았다.

관광품질에 관하여 첸부장은 2014년 타이완 관광객의 성장은 23.6%로 50개 선진국가 중 증가율이 2번째로 높았으며 천만 관광객에 가까운 성장과 동시에 관광품질의 확보와 제고로 국제여행객의 타이완 방문에 주목해야한다고 했다.

또한 치안과 교통의 안전성에 대해 강조하며, 미국 Lifestyle9의 FBI의 수치분석에서 타이완은 치안이 세계 2위로 안전한 국가이며 교통부에서는 2015년을 안전년으로 삼고 육공해 교통의 안전과 교통관리 확보에 최선을 다할 것이라 했다.

교통부에서는 스마트 과학기술로 배낭여행과 자유여행 관광객에게 교통의 연결에 편리함을 제공하고자 노력한다고 한다. 예를들면 인터넷을 통해 관광안내 및 교통서비스를 제공할 뿐 아니라 공항에서 바로 교통예약, 식당, 숙소, 쇼핑 등 필요한 서비스의 정보를 편리하게 알 수 있도록 하여 여행이 바로 연결될 수 있다.

다원화된 관광상품개발

관광은 다차원적인 산업으로 여러 자원이 집결하여 다원화된 관광상품을 개발하는 것이 중요하다. 교통부는 각 정부의 자원을 이용하여 농어촌 관광개발, 의료관광, 미식국제박람회 등을 발굴하고, 각 지방정

부의 특색을 살려 관광국의 '타이완 관광의 해'를 통해 다양한 수요에 부합하도록 국제관광객에게 홍보활동을 하고 있다.

이외에도 최근의 페리를 이용하는 관광객의 증가와 함께 타이완은 아시아 항로의 중심으로서 한국, 일본, 중국 등 동북아 항선과 홍콩, 베트남, 필리핀 등 동남아항선을 연결하는 역할을 하고 있다고 한다. 2014년 타이완의 페리여행객이 518척에 이르며 2013년 보다 145척 증가하였으며, 여객수도 72만명에 도달하였다. 2017년 완공되는 까오슝항 여객터미널에서는 매시간당 2500명의 여행객과 22톤급 6000명의 페리서비스를 실행할수 있게 되어 미래의 중요 관광포인트라고 하였다.

우수한 여행환경의 조성

교통부에서는 국제여행객에게 우수한 여행환경 조성을 위하여 무장애 공간과 노년여행 등을 위한 '타이완 하오싱' 관광버스 노선을 계획하고 편리한 교통과 건강과 양생의 개념을 관광에 반영하고 있다. 이외에도 타이완 하오싱 관광버스는 철도, 고속철도, 지하철과 연계한 상품을 선보이고 있어 더욱 편리한 대중교통으로 타이완의 각지를 돌아볼 수 있다.

2015년은 타이완 관광객 천만시대를 여는 뜻 깊은 해로서 첸부장은 여행업계와 정부가 매년 백만명의 관광객 성장에 함께 협력할 것이며, 교통부는 지속적 성장과 편리한 교통서비스와 정보 등 우수한 관광 환경을 제공할 것이라 하고 더욱더 많은 한국 관광객들이 타이완의 경관의 아름다움과 미식, 타이완인의 인정을 체험하기를 바란다 하였다.



2014년 타이완의 페리여행객이 518척에 도달하였다



일월담 지역에서 운행하는 전기버스

타이베이 시평 Taipei EYE

타이완의 전통무대예술을 체험해보자!

臺北戲棚



타이완 전통 무대예술의 품격을 체험해보자!
 매주 월요일, 수요일, 금요일, 토요일에
 타이완을 여행하는 외국 관광객들을 위한
 원주민춤과 개량 중국경극 등 전통예술을
 공연합니다. 한국어 자막서비스가 제공되어
 편하게 호평 높은 타이완의 무대예술의 세계를
 경험하실 수 있습니다.

2015년 4월부터는 모든 공연이 저녁 8시부터



서비스안내 : +886-2-2568-2677
 E-mail : taieye@taipeieye.com
 홈페이지 : <http://www.taipeieye.com>
 ©상세한 안내자료가 필요하시면 전화바랍니다.

주소 : 타이베이시 중산베이로 2단 113호 3층(징조제 입구)
 【타이완 시멘트 빌딩】
 台北市中山北路2段113號3樓 台泥大樓(錦州街)

10 OFF
 %

우대행사 기간은 2015년 12월 31일까지입니다

아리산으로 향하는 길에서 쉼표 역할을 해주는 편치후(奮起湖)마을



여행작가 양소희 (梁昭嬉)

<타이완 홀릭>, <오!타이완>, <타이베이에 반하다>, <인조이타이완>등을 출판했으며 여행 전문가로 강의, TV, 라디오, 잡지 등 여행 관련 방송활동 및 국내외 여행 콘텐츠 개발, 문화이벤트 기획 등 여행 관련 활동을 활발히 하고 있다.

블로그 : blog.naver.com/taiwan-

아리산 정상으로 가는 길목 해발 405m에 위치해 있는 산골마을을 편치후(奮起湖)는 일본이 타이완을 점령하고 이 지역에 철로를 놓게 되면서 사람들로 북적이게 되었다. 지금도 전국 각지에서 모여든 사람들이 하룻밤 쉬었다 가면서 아리산으로 향하는 길에 쉼표 역할을 하고 있다. 편치후 기차역에 도착하면 지나간 백년의 시간을 기억해 달라는 듯 오랜 운행을 마치고 쉬고 있는 증기 기차와 편치후의 역사를 보여주는 전시관(奮起湖火車庫)이 있다. 기차역 구경을 마쳤다면 개성이 넘치는 편치후 시장(奮起湖老街)으로 가보자. 기차역을 따라 웅기증기 모여 있는 가게들을 둘러보면 기차과자(奮起湖火車餅), 기차 도시락 등 편치후만의 맛을 고스라니 느껴 볼 수 있다. 참고로 편치후(奮起湖)라는 지명은 마을을 위에서 내려다보면 삼면이 산으로 둘러 싸여 있어 그 모양이 마치 쓰레받기 모양 같다고 해서 불리던 원주민 발음을 중국어로 표기한 것이라고 한다.



숲 속 산책로—목마 잔도(木馬棧道)

편치후에 왔다면 숲의 아름다움과 좋은 공기를 만끽할 수 있는 목마잔도(木馬棧道)를 놓치지 말자. 산책길 코스는 총 0.7km로 왕복 1시간이면 충분하며 산책로 입구는 편치후 기차역 위쪽으로 찾기 쉽다. 이 길은 원래 일본이 타이완을 점령한 후 아리산에서 벌목한 목재를 실어 나르던 나무 운반 길이였다. 그래서 '木馬棧道'란 의미도 '산에서 벤 나무를 운반하는 썰매가 다니던 길'이라는 일본식 표기이다. 이곳은 원래 나무가 뾰뾰하게 들어서 있던 산이라 사람의 손으로 나무를 잘라 길을 만들어야 운반이 가능했고 그렇게 만들어진 길 위로는 벌목한 나무들을 사람이 어깨에 짊어지고 길을 따라 오르내리며 날랐다고 한다. 이 길은 굽기와 길이가 같은 통나무가 같은 간격으로 산의 지형을 따라가며 나무 계단처럼 이어져 있다. 시간이 많이 흘렀는데도 불구하고 그대로 잘 보존되어 지금은 여행자들을 위한 숲 속 산책로로 사용하고 있다. 목마잔도는 자연을 만끽하며 한 박자 쉬어가는 힐링여행지로 딱 좋은 곳이다.

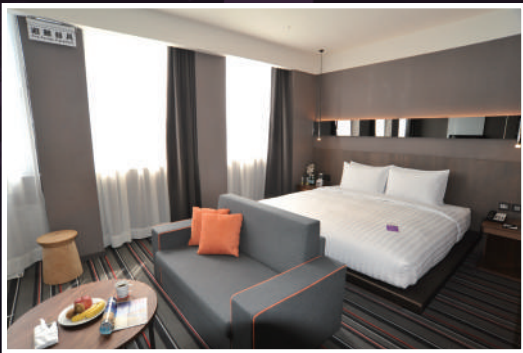


화려함의 재현, 시먼의 최고 호텔

WESTGATE HOTEL 웨스트게이트 호텔이 당신을 최고로 모시겠습니다.



▲ 호텔에서 맛있고 다양한 아침식사를 제공하고 있으며 식사시간은 아침 7시부터 11시까지입니다.



▲ 11평 크기의 그랜드 스위트룸에는 작은 거실이 포함되어 있습니다.



▲ 로비에서 위를 보면 마치 구름처럼 하늘을 날고 있는 통통한 인형의 모습이 보입니다.

타이베이 시먼딩 중화로 1단에 위치한 웨스트게이트 호텔은 명품 부티크 호텔로 불리고 있습니다. MRT 시먼딩역 6번 출구를 따라 1분 정도 걸어가다 보면 차분한 회색의 초콜릿 벽돌 창을 갖춘 건물이 시야에 들어옵니다. 저희 호텔 건축물은 시먼딩의 새로운 지표가 되었습니다.

웨스트게이트 호텔은 명품 부티크, 패션을 메인 테마로 121개 현대 감각의 게스트 룸을 설계하였습니다. 저희 호텔에는 6-12인용의 작은 회의실과 비즈니스 센터, 헬스장, 세탁방과 Unwind Bar & Restaurant 등 시설이 마련되어 있습니다. 독창적인 장식 예술 디자인은 호텔 전체를 스타일리쉬하고 시크하게 연출하며, 시먼딩 젊은이들의 숨결과 활기를 품고 있습니다.

웨스트게이트 호텔에 들어서자마자 직원이 친절하게 문을 열어 드리고 여행 가방을 들어 드립니다. 친절한 미소와 인사로 카운터 직원과 고객과의 첫 만남이 시작이 됩니다. 승객용 엘리베이터의 보안 시스템은 프라이버시와 안전을 중시하는 고객님들이 더욱 안심하고 지내실 수 있도록 해 드립니다.

방에 들어서서도 놀라움은 계속됩니다. 각 룸마다 고속 무선인터넷을 갖추고 있을 뿐만 아니라, 침대 머리맡의 애플전용 충전기와 알람설비를 갖추고 있으며 고급 욕실설비는 수온 전환이 빠르고, 수압이 강하며 배수가 잘 됩니다. 저희 호텔에 투숙하시는 모든 고객님들께서 집과 같은 느낌을 가지실 수 있기를 바라는 마음으로 조식은 더욱더 고객님들의 일과의 유연성을 고려해 아침 식사시간을 오전 11시까지 연장하고 있습니다. 웨스트게이트 호텔의 친절 서비스는 호텔 내부뿐만이 아니라 시먼딩 상점과의 제휴로 호텔 카드를 제시하면 시먼딩의 일부 상점에서도 할인을 받을 수 있습니다.

또한 호텔 내부의 곳곳에서 독창적인 아이디어를 엿볼 수 있습니다. 호텔 로비에 들어서서 고개를 들어 위를 보면 구름송이 같이 귀엽고 통통한 인형이 날아다니고 있습니다. 이는 마치 여행객이 외출하는 것처럼 다른 나라에서의 만남을 기대하는 것 같습니다. 엘리베이터 안에는 흑백 뱀 무늬가 고풍스러운 분위기를 풍기고 있으며, 각 도시를 주제로 한 조각품은 각 층 엘리베이터에 배치되어 서로 다른 이야기를 들려 줍니다. 우산을 들고 바람에 날아가는 도시 사람, 높은 구두와 가방을 맨 패션여왕, 하늘을 날아 도시를 지나는 여행객 등 각 인형마다 여행객들이 새로운 도시에서 느끼는 마음과 모습을 표현하고 있습니다. 도시 여행 중, 마음의 공명과 화합을 바로 이곳에서 찾을 수 있습니다.

WESTGATE HOTEL 웨스트게이트 호텔
주소 : 타이베이시 중화로 1단 150호
(台北市中華路一段150號, MRT 시먼역 6번 출구에서 1분 거리)
홈페이지 : www.westgatehotel.com.tw
전화 : +886-2-2331-3161 호텔 비용 : NT\$7,200- NT\$ 12,800

타이완 관광절 경축대회



타이완 교통부 차장 판즈구(范植谷)와 한국 관광업계 수상자

2014년 타이완을 방문한 여행객수는 991만명으로 24%가 증가한 수치로 역사상 가장 높은 실적을 기록하였는데, 교통부 관광청은 2014년 우수 타이완 관광업체 및 타이완 관광 홍보에 기여한 해외단체와 개인에게 표창하기 위해, 3월 3일에 열리는 '2015년 관광절 경축대회'에 타이완 관광 홍보에 도움을 준 각국 여행사와 매체들을 초청하였다.

마잉지우(馬英九) 대통령은 친히 현장에 나와 타이완의 아름다운 풍경, 음식과 미덕은 해외 관광객들이 타이완을 찾는 이유라고 하며 또한 타이완은 2008년부터 여행객수가 매년 100만명씩 증가하는 성과를 이루었다고 연설하였다. 세계관광기구(UNWTO)도 미래에는 아시아가 전세계 관광발전의 중심이 될 것이고, 타이완은 아태지역의 중심에 위치하기 때문에 높은 발전 가능성을 지니고 있다고 밝혔다. 타이완을 해외 여행객들의 마음속에 가장 훌륭한 여행지가 될 수 있도록 정부와 국민이 함께 노력하고, 올해도 관광품질로 천만 해외 관광객들을 맞이할 수 있기를 기대해본다고 하였다.

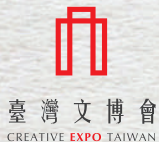
통계에 따르면 2014년 타이완을 방문한 여행객 중 증가폭이 가장 큰 나라는 한국(50%)이고, 그 다음으로 중국, 뉴질랜드와 호주가 차지하였고, 유럽, 아메리카 여행객은 각각 18퍼센트와 10%로 두자리수의 성장률을 보였다.



여행작가 양소희

타이완 관광 공로상 한국 단체 및 개인 수상자 명단

- 양소희
- 김미려
- 홍정선
- 하나투어
- 모두투어
- 내일투어
- 뚜껑이여행사
- 티웨이항공
- 에어부산



Creative EXPO Taiwan 2015년 타이완 문화창의 박람회 4월말 개막

타이완 거리의 곳곳에서 볼 수 있는 카페, 서점, 공공 공간, 예술디자인 전시회와 예술마켓들은 여가와 문화활동을 중요시하는 타이완 사람들의 생활을 반영하고 있다. 2015년 문화부에서 주최하는 타이완 문화 창의 박람회에서는 공예, 생활용품, 유행패션 등의 산업분야를 전시하며 문화를 즐기는 타이완의 라이프 스타일과 일상 생활의 퀄리티를 체험해 볼 수 있다. 이번 대규모 전시회를 통해 더 많은 사람들이 타이완의 문화가치와 창조미학을 엿볼 수 있을 것이다.

일시: 2015/4/29(수)-2015/5/4(월)
 관람시간: 10:00-18:00 (마지막 날16:00 까지)
 주소: 송산문창단지(松山文創園區) 타이베이시 광무난로 133호(台北市光復南路133號); 화산 1914 단지(華山1914), 타이베이시 뱌더로1단 1호(台北市八德路一段1號); 화보 엑스포 공원(花博公園) 엑스포동(爭豔館), 타이베이시 위먼제 1호(台北市玉門街1號)
 홈페이지: creativexpo.tw

2015 출 입 국 JAN 인 수 통 계

타이완을 방문한 인 수 통 계 : 752,271 (+12.74)%
 외국인 방문객 인 수 통 계 : 366,321 (+9.11)%
 (한국 방문객 인 수 통 계) : 75,201 (+26.60)%
 교포 방문객 인 수 통 계 : 385,950 (+16.43)%
 출국 인 수 통 계 : 920,674 (+7.74)%

2015-2014년 매달 출국하는 타이완인수 통계 비교표

월	2015년 (단위 : 인)	2014년 (단위 : 인)	성장율(%)
1	920,674	854,554	7.74
2		957,463	
3		873,540	
4		985,216	
5		1,047,248	
6		1,090,022	
7		1,163,193	
8		1,063,126	
9		965,446	
10		1,049,968	
11		886,182	
12		908,657	
통계		11,844,635	

도표1 2015-2014년 매달 타이완을 방문한 인 수 통계와 비교표

월	2015-2014년 (단위 : 인)				2014년 (단위 : 인)				성장율 (%)		
	통계(A)	교포(C)	외국인(E)	매일 평균	통계(B)	교포(D)	외국인(F)	매일 평균	통계(A/B)	교포(C/D)	외국인(E/F)
1	752,271	385,950	366,321	24,266	667,234	331,496	335,738	21,523	12.74	16.43	9.11
2					758,179	387,194	370,985	27,077			
3					880,398	449,169	431,229	28,399			
4					891,875	508,996	382,879	29,729			
5					817,735	438,647	379,088	26,378			
6					805,963	437,307	368,656	26,865			
7					808,701	465,246	343,455	26,087			
8					812,516	448,507	364,009	26,210			
9					809,562	437,901	371,661	26,985			
10					846,627	431,620	415,007	27,310			
11					859,007	421,067	437,940	28,633			
12					952,407	466,006	486,401	30,722			
통계					9,910,204	5,223,156	4,687,048	27,151			

도표2 2015년-2014년 타이완을 방문한 한국인 인 수 통계와 비교표

월	한국 방문객 인 수				2014년	
	2015년		성장율(%)	인 수	매 일 평 균	
1	75,201	2,425	26.60	59,401	1,916	
2				49,583	1,770	
3				43,509	1,403	
4				37,875	1,262	
5				38,616	1,245	
6				33,830	1,126	
7				36,886	1,189	
8				43,865	1,415	
9				37,632	1,254	
10				47,984	1,547	
11				48,248	1,608	
12				50,255	1,621	
통계				527,684	1,445	

도표3 2015년-2014년 한국을 방문한 타이완 인 수 통계와 비교표

월	타이완 방문객 인 수				2014년	
	2015년		성장율(%)	인 수	매 일 평 균	
1	48,024	1,549	5.78	45,400	1,464	
2				46,465	1,659	
3				46,188	1,489	
4				50,408	1,680	
5				57,585	1,857	
6				58,308	1,943	
7				59,341	1,914	
8				58,828	1,897	
9				51,791	1,726	
10				56,795	1,832	
11				47,491	1,583	
12				48,094	1,551	
통계				626,694	1,716	

통계: 타이완 교통부 관광국

원린

雲林

타이완 중부에 위치한 원린현(雲林縣)은 농업 요충지로서 농업 생산량이 전국에서 가장 많은 곳이다. 타이완에서 처음 개최된 농업 박람회가 특별히 원린현에서 열렸으며 쌀, 채소 및 과일 외에도 산지에 위치한 구경(古坑)에서는 커피 산업이 발전했다.

원린현에서 유명한 관광지로는 후웨이(虎尾), 베이강(北港) 및 시뤄(西螺)가 있다. 후웨이는 예로부터 설탕산업의 요충지로 근래에는 오래된 건축들을 재생하여 부따이시(전통인형극) 극장, 서

점, 카페로 사용하고 있다. 베이강은 종교 명승지로 매년 음력 3 월에는 백만 명이 넘는 신도들이 찾아와서 활기가 넘친다. 시뤄는 일제 치하 시대의 142 개 거리 가옥을 보존하고 있는데, 옌핑랴오제(延平老街)를 거니노라면 시간을 거슬러 80 년 전으로 돌아간 것 같다. 원린현의 작은 도시들은 타이완의 전통문화와 순박한 정취를 간직하고 있어 발길을 멈추고 구석구석 살펴 볼 만 하다.



1. 타이베이 서쪽역(台北西站) B 동에서 고속버스를 타고 시뤄(西螺)역까지 간다.
2. 고속철도 HSR 를 타고 자이(嘉義)역까지 가서 버스로 갈아타고 베이강(北港)까지 가면 된다.
3. 기차 TRA 를 타고 원린 또우유(斗六)역까지 가서 다시 타이시 고속버스(台西客運) 등으로 갈아타고 다른 지역으로 간다.
4. 타이완 하오싱 버스 '베이강치푸(北港祈福)선' 참고 바람. 타이완 하오싱(台灣好行) www.taiwantrip.com.tw



베이강진 北港鎮

류추 / 劉厝

원린현은 땅콩이 많이 나는 곳으로 유명하다. 그 중 베이강(北港)의 류추(劉厝) 지역은 땅콩의 고향이라 불린다. 땅콩 가공공장과 마른 어란(기름치알) 공장 외에도 베이강 봄 생활박물관과 못으로 그린 아름다운 그림이 있는 관광지 등이 있다. 지역 도처에서 못으로 장식한 벽화를 볼 수 있는데 못 그림 체험을 신청할 수 있다. 베이강춘 생활박물관(北港春生活博物館)에서는 오색찬란한 목조 조각과 채색 벽화를 볼 수 있으며 DIY 목공 체험에 참가할 수 있다. 그 밖에도 나무로 지은 고풍스런 카페에서 커피를 맛보며 쉬어갈 수 있다.



베이강춘 생활박물관 (北港春生活博物館)

- ☎ 원린현 베이강진 류취리 53-1 호
(雲林縣北港鎮劉厝里 53-1 號)
- ☎ +886 5 783-1632
- ☎ 10:00-18:00, 월요일 휴관
- ☎ NT\$100 (상품 구매 시 NT\$50 할인)



원린현 서남쪽에 있는 유명한 종교 명승지이다.



차오텐궁 / 朝天宮

400년 이상의 역사를 지닌 국가 지정 사적지에서 마조(媽祖)신을 모신다. 일년 내내 참배객의 발길이 끊이지 않는 사찰과 주변 라오제(老街)에서는 현지 먹거리와 땅콩 등 지역 특산물을 판매한다. 근처의 공허제(共和街)에 있는 베이강공예방(北港工藝坊)에서는 현지 공예장인의 작품을 관람하고 전지예술품을 체험할 수도 있다.

- 베이강 차오텐궁 (北港朝天宮)
- ☎ 원린현 베이강진 중산로 178 호
(雲林縣北港鎮中山路 178 號)

- 베이강 공예방 (北港工藝坊)
- ☎ 원린현 베이강진 공허제 2 호
(雲林縣北港鎮共和街 2 號)
- ☎ +886 5 783-4595
- ☎ 10:00-16:00, 월요일 휴무



우더궁 / 武德宮

매우 큰 규모의 사찰로 재물신을 모신다. 사찰 앞에 있는 거대한 하늘색 화로는 타이완에서 가장 큰 황금 화로이다. 사찰 옆에는 타이완 최초의 사찰 카페인 '러(樂)카페'가 문을 열었다. 현대적이고 심플한 건축 풍격에 사찰 특유의 요소를 더한 이 카페는 참배 후 디저트와 함께 커피를 마시며 쉬어 가기에 좋다.

- ☎ 원린현 베이강진 화성로 330 호
(雲林縣北港鎮華勝路 330 號)
- ☎ www.wude.org.tw





후웨이진 虎尾鎮

원린현 중앙에 자리하고 있다. 일제 시대에 설탕공장이 세워져 설탕 제조의 중심지가 되었다. 후웨이 역은 2015년에 새로 증설된 타이완 고속철도 3개 역 중의 하나이다.



원린 뿌따이시 박물관 雲林布袋戲館

1992년에 지어진 건물로 당시 행정과 경찰 업무의 중심지였다. 지금은 뿌따이시(전통인형극) 극장으로 바뀌었다. 타이완 뿌따이시의 유명한 인형공연가들을 소개하고 4대 인형공연가의 가족사, 인형극의 전형적인 역할 및 옛날 사진 등의 자료를 전시하고 있다.

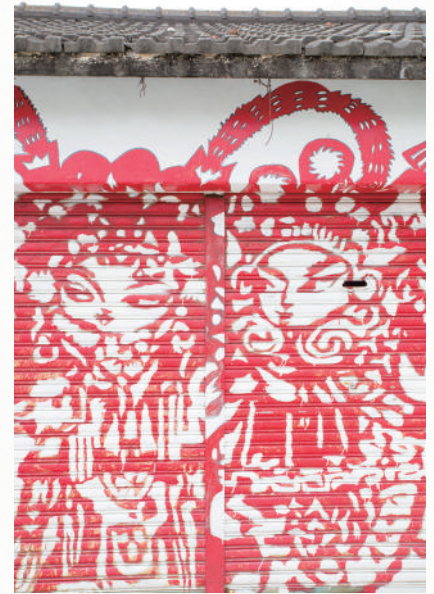
- 📍 원린현 후웨이진 린선로 1 단 498 호
(雲林縣虎尾鎮林森路一段 498 號, 후웨이 우체국에서 대각선 방향)
- ☎ +886 5 631-3080
- 🕒 10:00-18:00, 월요일 휴관



베이시리 전지예술마을 北溪里剪紙藝術村

오래 전 타이완에서는 경사스러운 일이 있을 때 전지(剪紙)로 집안을 꾸몄다. 2012년부터 베이시(北溪) 지역에서는 담벼락을 창문 장식용 종이 도안으로 색칠하기 시작했다. 지금은 타이완에서 유일하게 전통 민간 예술을 주제로 한 채색 마을이 되었다.

- 📍 원린현 후웨이진 베이시리 3 린 베이시 29 호
(雲林縣虎尾鎮北溪里 3 鄰北溪 29 號, 등안궁 / 龍安宮)



후웨이 합동 청사 虎尾合同廳舍

1930년에 지어졌으며 당시 가장 높은 건물이었다. 지금도 건물 안에는 그 당시 건축의 세세한 부분들이 많이 보존되어 있다. 2014년에 청핀(誠品) 서점과 스타벅스가 입점해서 문화공간으로 변모했다. 스타벅스에서 판매하는 후웨이 한정판 머그컵은 인기 있는 여행기념품이다.

- 📍 원린현 후웨이진 린선로 1 단 491 호
(雲林縣虎尾鎮林森路一段 491 號)
- 🕒 10:30-21:30



iicake 원린 케이크 수건 카페 iicake 雲林蛋糕毛巾咖啡館

후웨이는 예전에 주로 수건을 생산해서 해외로 수출하던 곳이었다. 오늘날에는 전통 공장에 새로운 아이디어를 넣어 넣었다. 보기에는 마치 화려하고 귀여운 디저트 케이크 같지만, 자세히 들여다보면 케이크 모양으로 수건을 접어놓았다. 사랑스럽고 귀여운 모양이라 부담없이 선물하기에 좋다. 현장에서 DIY 체험 기회도 제공하므로 직접 수건을 골라 여러 가지 귀여운 동물 모양으로 접어볼 수 있다.

- 📍 원린현 후웨이진 광푸로 2 호(雲林縣虎尾鎮光復路 2 號)
- ☎ +886 5 633-6728
- 🕒 10:00-18:00
- 🌐 www.iicake.com.tw

시뤄진 西螺鎮

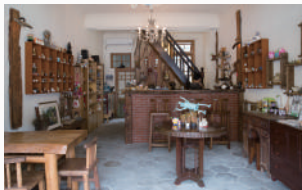
원린현 북쪽에 위치한 주요 농업 소도시로 쌀, 간장 및 시뤄대교(西螺大橋)로 유명하다.

옌핑라오제 / 延平老街

시뤄에는 1937년에 지어진 142개의 가옥이 보존되어 있는 역사 문화 거리가 있다. 모더니즘과 아르데코(Art Deco) 건축 양식의 영향을 받아서 건물들이 매우 고전적이다. 그 중 옌핑라오제 문화관(延平老街文化館) 또는 제파첸지 차 전문점(捷發乾記茶莊)은 지역 유지가 소유했던 곳으로 지금은 역사문화 전시공간 및 관광안내소로 쓰이고 있다. 무료로 음성안내기와 자전거를 빌릴 수 있다.



- 📍 원린현 시뤄진 옌핑로 92 호 (雲林縣西螺鎮延平路 92 號)
- ☎ +886 5 586-1444
- 🕒 08:30-17:30, 월요일 휴관
- 📄 해설 안내 서비스 제공, 반일권 NT\$1000, 전일권 NT\$1500, 7일 전 사전예약.
- ※ 음성안내기와 자전거 무료 대여 서비스는 신분증을 가지고 등록해야 이용 가능함.



동시장 / 東市場

현재 동시장에는 많은 현지 예술가들이 입주해 있다. 이 고장의 특산물 및 지역의 특색 있는 수공예품을 살 수 있다. 시장 주위에서 전통 먹거리를 맛보는 것도 놓칠 수 없는 즐거움이다.

- 📍 원린현 시뤄진 옌핑로 35-49 호 (雲林縣西螺鎮延平路 35-49 號)
- 🕒 화요일 ~ 일요일 영업



완장 간장 관광공장 丸莊醬油觀光工廠

간장은 시뤄의 특산품이다. 옌핑라오제에 자리하고 있는 완장 간장은 1909년에 창립된 이래로 전통 방식을 고수하며 검은콩 간장을 담고 있다. 공장을 방문하면 수십여 개의 간장 향아리가 즐지어 늘어선 장관을 볼 수 있으며 여러 가지 기념품을 구입할 수 있다.

- 📍 원린현 시뤄진 옌핑로 25 호 (雲林縣西螺鎮延平路 25 號)
- ☎ +886 5 586-3666
- 🕒 08:00-20:30 (해설안내 시간 9:00-16:30)



시뤄대교 / 西螺大橋

타이완에서 가장 긴 하천인 쥐수이시(濁水溪)를 가로지르는 시뤄대교는 1953년에 건설되었는데 전체길이가 1939.03m에 이른다. 당시에는 샌프란시스코의 금문교에 다음으로 세계에서 두 번째로 긴 다리였다. 오늘날 교통 운수 면에서의 중요성은 사라졌지만 여전히 시뤄를 상징하는 아름다운 철교이다.



차이

Chiayi

嘉義

차이(嘉義)는 타이완 남부의 유명한 관광지이다. 이 지역 안에는 국가풍경구만 3개가 있다. 그 중 아리산 국가풍경구는 타이완의 대표적인 랜드마크와 같은 곳으로 삼림 철도, 신목 산책로, 해돋이, 운해, 벚꽃 등 다양하고 아름다운 풍경을 지니고 있다.

삼림 철도가 시작되는 곳에 자리한 차이시는 아리산으로 가는 관문이자, 근래에 가장 주목 받으며 뜨고 있는 새로운 관광지이다. 시내에는 일제 시대에 지어진 전나무 건축물들이 완벽하게 보존되어 있는데, 다시 재생하여 문화예술 전시 공간과 특색 있는 카페로 변모하였다. 여유롭게 거닐면서 소도시의 옛스러운 정취를 느끼기에 좋다.

차이 서쪽 끝에 있는 해안지역에는 뷔따이(布袋), 동스(東石) 등의 포구가 있어서 해산물을 맛보기에 좋다. 또한 바닷가 인근에는 굴양식장, 염전, 홍수림 등이 있어 차이만의 색다른 풍경을 만끽할 수 있다.





아리산 阿里山

자이현 동쪽에 있는 아리산은 해발고도가 2천 미터 이상으로, 수령이 천 년에 달하는 전나무 숲과 세계에서 보기 드문 고산 삼림 철도가 있다.

고산 삼림 철도 高山森林鐵路



아리산 삼림 철도는 타이완에서 유일한 고산 철도로, 전체길이가 71.4 킬로미터에 이른다. 시발역은 해발 30미터의 자이 북문 기차역이고, 종착역은 해발 2,216미터의 아리산역이며, 모두 17개의 역에 선다. 운행 소요 시간은 약 3시간 20분이다. 예전의 풍해 피해로 인해서 현재 간선열차는 베이먼(北門)역에서 펀치후(奮起湖)역까지의 구간에서만 운행된다. 관광객들은 버스로 갈아타고 아리산역으로 간 후에 다시 주산(祝山)역, 선무(神木; 신목)역과 연계된 지선 열차로 갈아타면 된다.

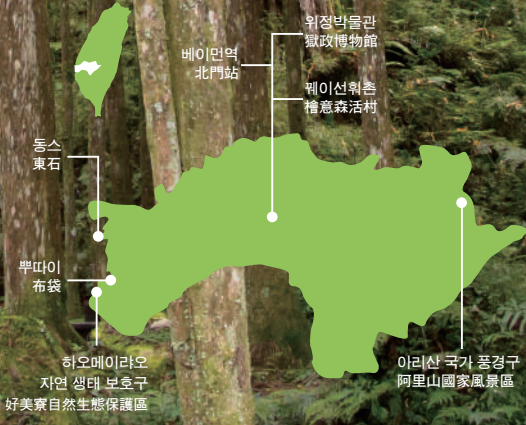


신목 산책로 神木森林步道

아리산의 삼림 면적은 약 1400헥타르에 이른다. 벚꽃, 해돋이, 운해, 저녁 노을, 숲 등의 자연 경관이 관광객들에게 인기가 있다. 봄에는 벚꽃을 감상하기에 좋고, 가을에는 운해를 감상하기에 좋다. 아리산빈관(호텔), 아리산 기차역, 자오핑공원(沼平公園) 등이 가장 전망 좋은 곳이다. 아리산에는 하이킹 코스가 많은데, 가장 추천하는 코스는 선무역에서 기차를 내린 후에 거대한 나무들 사이에 난 산길을 걷는 것이다. 이 길에는 수령이 천 년에 달하는 전나무들이 솟아 있어 천천히 걸으며 지친 몸과 마음을 치유해보자.



아리산 국가 풍경구 관리처 / 관광안내소
阿里山國家風景區管理處 / 遊客中心
자이현 민후향 추커우촌 처청 51호 (嘉義縣番路鄉觸口村車埕51號) ☎ +886 5 259-3900 🌐 www.ali-nsa.net



1. 아리산으로 가려면 고속철도 HSR를 타고 자이현에서 내린 후 타이완 하오싱 '아리산 A 노선'으로 갈아타면 된다. 또는 기차 TRA를 타고 자이현에서 내린 후 타이완 하오싱 '아리산 B 노선'으로 갈아타면 된다.
2. 자이시로 가려면 기차를 타고 자이현에서 내리면 된다.
3. 동스, 뿌따이로 가려면 고속철도 자이현에서 '타이완 하오싱' 연상반해(鹽鄉濱海)선으로 갈아타야 한다.

타이완 하오싱 (台灣好行) www.taiwantrip.com.tw

Chiayi 嘉義市

자이시는 일찍이 동남아 최대의 목재 집산지로 타이완에서 목조 건축을 가장 많이 간직하고 있는 도시이다. 자이시를 방문해서 수많은 전나무 건축물들로 이루어진 궤이선취촌, 타이완 전역에서 유일하게 유적으로 지정된 옛날 감옥, 독창적인 생각과 생기를 불어 넣어 새로워진 옛날 가옥 등을 탐방하다 보면 현재와 과거가 조화를 이룬 자이시의 문화적인 아름다움을 한껏 느껴볼 수 있다.



궤이선취촌
檜意森活村

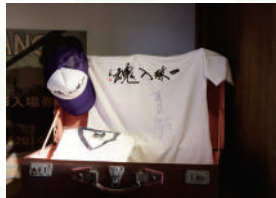
현재 타이완에 남아있는 최대의 전나무 건축 군락으로 모두 28개의 목조 기숙사가 있다. 지금은 수리를 거쳐 문화 예술 공간이나 지방의 특색 있는 여러 생활 잡화와 기념품 등을 판매하는 곳으로 새롭게 문을 열었다. 마을 중앙에 있는 자이 이야기관은 타이완의 야구 영화 <KANO>의 촬영지로 관련된 물품들을 소장하고 있다. 이야기관과 같은 건물에 있는 선(森)카페에서는 맛 좋은 외플과 수공으로 내려 뽑은 아리산 커피를 판매하고 있다. 여름에는 한정된 수량의 빙수도 판매하고 있어 구경하다 지칠 때 잠깐 쉬었다 가기에 좋다.



자이시 린선동로 1 호 (嘉義市林森東路 1 號) ☎ +886 5 276-1601 ☺ 건물 밖 24 시간 개방, 실내개방 10:00-18:00, 월요일 휴관 ☺ 자이 기차역에서 린선서로를 따라 걸어서 20 분 거리. * 건물 안 참관은 무료지만, KANO 이야기관 (KANO 故事館) 과 세계 장난감박물관 (世界玩具博物館) 은 입장권 구매해야 함. ☎ www.hinokivillage.com.tw



자이 이야기관 / 嘉義故事館
☎ +886 5 276-1601#2121 ☺ 월 ~ 금요일 10:00-19:00, 토 ~ 일요일 10:00-20:00

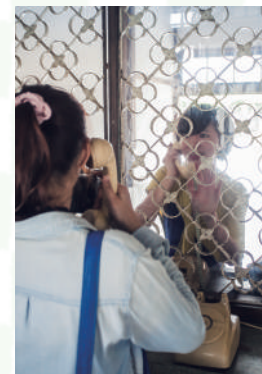


선카페 / 森咖啡
☎ +886 5 276-1601#2122 ☺ 월 ~ 금요일 10:00-19:00, 토 ~ 일요일 10:00-20:00



위정박물관
獄政博物館

박물관의 전신은 자이 감옥으로 1920년에 지어졌다. 건물 내부는 대부분 아리산에서 가져온 전나무로 지어졌다. 펜실베이니아주의 감옥 건축 양식을 참고하여 지었다. 일본 홋카이도의 아바시리 감옥을 빼면 이곳만이 펜실베이니아식 감옥건축을 완벽하게 보존하고 있다고 하니 관람 가치가 매우 높다. 현재는 예전의 노동공장을 전시공간으로 사용하여 타이완 각지의 옛 감옥과 현대식 교도소의 모형, 예전 감옥 사진 등 역사 문화 자료를 전시하고 있다.



위정박물관 / 獄政博物館
자이시 웨이신로 140 호 (嘉義市維新路 140 號) ☎ +886 5 362-1873 ☺ 화 ~ 일요일. 09:30, 10:30, 13:30, 14:30 총 4 차례 해설 안내 서비스를 제공함. 현재 박물관은 해설사의 안내를 따라 단체로 함께 관람해야 하며, 자유 관람은 아직 실시하지 않고 있음.

Chiayi

동스 東石

동스포구는 어획량이 풍부하기로 유명하다. 타이완 각지로 온갖 신선한 해산물을 공급하는 타이완 서쪽의 주요 어항으로, 지금은 조금씩 관광포구로 바뀌어 가고 있다. 어부들의 부두, 바닷가 전망대 쉼터, 나무 울타리 길 등의 시설이 있어 자유로이 바다를 보거나 산책할 수 있다. 바닷가 제방 옆의 나무 울타리 길에는 의자가 놓여 있으며 자리를 잡고 앉아 하늘과 하나가 된 타이완 해협을 내려다 볼 수 있으며 해질 무렵에는 해가 서쪽 하늘로 지는 노을 빛을 감상할 수 있다. 바닷가 쉼터에는 마치 살아있는 듯한 어부들의 예술 조각상이 많이 설치되어 있다. 또한 부모와 아이들이 함께 놀기에 알맞은 친수공간도 새로 조성되었다. 입구에 있는 음식거리에서 어아지엔 (굴전), 어아바오 (굴볼), 조개구이 등 관광객들에게 인기를 끌고 있는 해물 먹거리를 맛볼 수 있다.



Chiayi

뿌띠이 布袋

뿌띠이 포구도 마찬가지로 관광포구로 발전해 가고 있다. 대부분의 관광객들은 바다 풍경과 석양을 감상하는 것 말고도 '관광어시장'을 보기 위해서 이곳을 찾는다. 시장에서 신선한 해산물을 구입해 가면 식당에서 바로 조리해 주기 때문에 해산물 요리를 마음껏 즐길 수 있다.

원린, 자이의 습지 풍경

자이, 원린 일대에는 생태습지가 많이 있다. 자이현 뿌띠이진에 자리한 '하오메이라오 (好美寮) 자연 생태 보호구'는 두 개의 강줄기가 만나는 곳에 퇴적되어 자연자원이 풍부하기 때문에 무수히 많은 동식물이 이곳에서 생식하고 있다. 물새를 감상하고 습지 동식물의 생태를 관찰하기에 가장 알맞다. 북쪽으로 원린현 커우후항에 있는 '후코우 습지 (湖口溼地)'에는 길게 늘어진 전신주

가 물속에 잠겨 있어서 이곳을 처음 찾는 관광객들이 가장 놀라워하는 곳이다. 여러 해 동안의 태풍 습격과 비닷물의 역류로 낮게 파인 도로가 커다란 웅덩이로 변했는데, 오랜 세월이 지나도록 물이 빠지지 않아 새들의 서식지가 되었다. 해 질 무렵에 오면 여러 새들이 동지를 찾아 돌아오거나 하늘과 바다가 한 줄로 이어진 아름다운 광경들을 볼 수 있다.



사범대 중국어 교육 센터

사범대언어중심의 장점

교통편리—

타이베이시 중심에 위치하며, MRT역과 상권, 관광지와의 근접

우수한 학습환경—

대학교 캠퍼스 안에 자리하고 있어 우수한 학습분위기

우수한 교사—

200명 이상의 전문적인 중국어 교사 및 다년간의 수업 경험이 있는 교사 배치.

풍부하고 다양한 문화 및 여행활동—

정기적으로 문화 및 여행활동 운영

학기 제도

- 1년에 계절별 4학기(1학기는 3개월)로 운영됨. (7월에는 별도로 2개월간 여름 학기가 운영됨)
봄 학기: 3~5월
여름 학기: 6~8월
가을 학기: 9~11월
겨울 학기: 12~2월
- 학습자의 중국어 정도에 따라 반이 배분되며, 한 반에 6~10명이 배정. 매주 수업시간은 총 15시간임.

MTC Online

- 가볍고 자유로운 소그룹 체험, 수시 개강, 중국어를 배울 수 있는 더 많은 기회를 제공합니다.
- 멀티미디어의 학습환경으로 더 쉽고 편리하게 언어의 상호작용을 얻을 수 있습니다.





단기반

대만에 단기로 몇 주만 체류하는 학생들을 대상으로 위해 본 언어중심은 단기 유학 과정을 개설하였습니다. 언어, 문화, 교외 학습등을 포함한 학습 과정은 학습자로 하여금 단시간 내에 중국어 환경에 적응할 수 있도록 설계되었습니다.



	언어 및 문화 학습 여행	중국어 속성반
입학자격	18세 이상, 15명 이상의 단체만 신청가능	18세 이상, 개인 신청가능
특색	<ul style="list-style-type: none"> ● 1-6주 ● 단체 요구에 따라 수업내용 결정 및 이하내용 포함: <ul style="list-style-type: none"> ● 공항 마중/배웅 ● 숙박 예약 ● 언어 및 문화수업 ● 교외수업 및 여행 	<ul style="list-style-type: none"> ● 2주, 또는 3주 속달반 ● 소수정예반 수업 (중국어 테스트를 통해 분반) ● 매일 3시간 수업 ● 교외수업 및 문화수업
수업시작	전년	1월, 3월, 8월
학비/1인*	약US\$ 610~1,190 (1~6주)	US\$800~1,000

*학비는 언어수업 및 문화수업, 교외수업 과정을 포함하며, 숙소 및 식사비용은 포함되지 않음. 실제 학비는 신청시 정해지는 금액에 준함. 언어 및 문화 학습 여행은 단체에 의해 개설된 반으로 학비는 단체에 따라 조정가능함.



사범대 중국어 교육 센터

Tel: 886-2-7734-5130

Fax: 886-2-2341-8431

Web: www.mtc.ntnu.edu.tw

Email: mtc@mtc.ntnu.edu.tw



“타이완 하오싱”

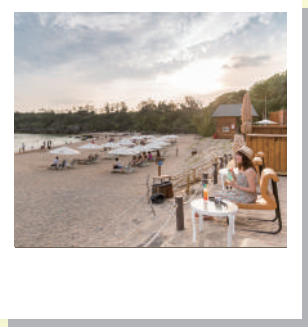
셔틀버스 타고 출발!

버스여행 추천 노선 15



‘타이완 하오싱’ 셔틀버스는 관광객들의 편의를 위해 만든 교통서비스로 현재 기획된 버스 노선은 타이완 전국 주요 관광명소가 포함되어 있으며, 주요 도시 기차역 (TRA) 이나 고속철도 (HSR) 역에서 출발한다. 자유여행 관광객이 이용하기에 적합하고 일정을 짜기에도 간편하고 자유롭다. 이번 특집에서는 15 개의 타이완 하오싱 버스노선을 선정하여 보다 깊이 있는 타이완 여행이 될 수 있도록 주요 명소와 여행정보를 엄선하여 소개한다.





水頭翟山線 A line- 웨이토우 자이산선
 古寧頭戰場線 B line- 구닝토우 전장선
 獅山民俗村線 C line- 쓰산 민속촌 선
 榕園太湖線 D line- 용원 타이후 선

北港祈福線 베이강치푸선
 斗六古坑線 도우류 구경선
 北港虎尾線 베이강 후웨이선

阿里山線 아리산선
 A line, B line, B1 line

원자난 빈해선
 鹽鄉濱海線

88 安平線 88 안핑선
 99 台江線 99 타이장선

다수치푸선
 大樹祈福線

墾丁快線 컨딩콰이션
 屏東快線 핑베이선

황관 북해안선 皇冠北海岸線
 룡궁선바오선 龍宮尋寶線

慈湖線 츠후선
 小烏來線 샤오우라이선

獅山線 쓰산선
 獅山南庄線 쓰산 난장선

南庄線 난장선
 向天湖線 상텐후선
 仙山線 셴산선

鹿港線 루강선
 鹿港大城線 루강따정선

타이중시
 台中市

장화현
 彰化縣

원린현
 雲林縣

자이현
 嘉義縣

타이난시
 台南市

까오송시
 高雄市

타이동현
 台東縣

쯩구루예선 縱谷鹿野線
 동부해안선 東部海岸線

핑둥현
 屏東縣



타이완 하오싱 버스는 어떻게 탑승할까 ?

1. 버스 시간표 다운로드 : 가고 싶은 관광지를 정한 후, 인터넷을 이용하여 노선과 버스 정류장명을 검색한다. 손조로운 관광일정을 계획하기 위해 먼저 버스 시간표를 다운로드 하는 것이 좋고, 홈페이지에서는 시간과 표 가격을 중국어, 영어, 일어, 한국어의 4개국 언어로 안내하고 있다.
2. 표 구매와 탑승 : 버스에서 직접 현금으로 표를 구매할 수 있으며, 요요카드 (Easy Card) 등의 전자교통카드로도 탑승이 가능하다. 그러나 일부 노선의 버스에서는 아직 교통카드 사용 서비스를 제공하지 않는다. 표의 가격은 거리에 따라 계산된다.
3. 타이완 하오싱 홈페이지는 각 버스 노선마다 관광일정을 계획하였으며, 관광객은 추천하는 일정을 참고하여 여유롭게 일정을 정할 수 있다.

타이완 하오싱 홈페이지 : www.taiwantrip.com.tw/Besttour



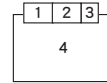
타이베이 台北

타이베이는 교통이 편리하여 지하철과 버스로 타이베이를 편하게 여행할 수 있다. 타이완 히오싱은 두개의 노선이 있는데, 그 중 베이토우 주즈호선과 연계된 온천과 양밍산국립공원은 특히 꽃이 피는 봄에 인기가 많다.



베이토우 주즈호선 北投竹子湖線

주요 정류장 : 지하철 베이토우 (北投)역 ↔ 베이토우온천박물관 (北投溫泉博物館) . 메이팅 (梅庭) . 지열곡 (地熱谷) . 베이토우공원 (北投公園) ↔ 유허곡 ↔ 양밍 (陽明) 공원 / 꽃시계 (花鐘) ↔ 차오산 행관 (草山行館) ↔ 버스환승장 (公車轉乘站) / 양밍산 : 陽明山) ↔ 양밍산국립공원 관광안내센터 ↔ 양밍서옥 (陽明書屋) ↔ 주즈호 (竹子湖)



1. 베이토우 온천박물관
2. 3. 양밍서옥 4. 지열곡



베이투우 주즈호선은 양밍산과 주즈호 지역을 경유한다. 온천 고적 베이투우 온천박물관을 관람이나 유황 온천 지열곡, 양밍공원의 자연경관을 체험 또는 인문 역사이야기가 가득한 차오산 행관, 양밍서옥 등을 돌아보고 싶다면 '베이투우 주즈호선'을 타면 된다.

지하철 베이투우역에서 내린 후 베이투우 주즈호선 버스로 환승하면 타이베이 교외를 하루에 두루 둘러볼 수 있다. 첫 번째 정류장인 베이투우 온천박물관은 과거 베이투우 온천욕장이었다. 베이투우 온천은 일제시대 때부터 명성을 얻어 1913년 타이베이주청이 자금을 들여 베이투우 온천욕장을 지었는데 당시에는 동아시아에서 규모가 가장 큰 온천욕탕이었다. 내부에는 온천욕탕, 휴게실, 음식점, 오락실 등의 시설이 있으며 베이투우 온천 발전역사에서 중요한 대표적인 건축물이다.

베이투우 온천박물관에서 멀지 않은 곳에 위치한 메이팅은 1930년대 말에 지어졌다. 과거 초서 명인 위오우런(于右任) 선생의 피서별장이었던 곳으로 일식 목조구조 건축양식으로 지어졌으며 현재 타이베이에서 역사건축으로 지정하였다. 입구 기둥 위에는 위오우런 선생이 직접 쓴 '梅庭'자가 새겨져 있다. 박물관에서 500미터 거리의 위치한 베이투우 온천의 발원지 중 하나인 지열곡은 총면적이 3500평방미터에 달하고 온도는 약 90도 ~ 100도로 물이 깨끗하고 유황연기가 끊임없이 뿜어져 나와 독특한 경관을 자아낸다.

양밍공원, 꽃시계(양밍공원 관광안내센터)에 가려면 역에서 내려 5분 정도 도보로 걸으면 양밍산국립공원에 다다른다. 매년 봄에 꽃이 필 때면 양밍산국립공원은 많은 사람들이 꽃을 구경하러 온다. 다음 정류장인 차오산 행관은 타이완 제당주식회사의 숙박시설이었고, 후에는 중화민국 장개석 전 대통령의 관저로 사용되었다. 차오산은 양밍산의 옛 이름으로 대통령 관저로 쓰였던 차오산 행관을 자세히 들여다보면 건축설계가 안전성과 은밀함을 동시에 갖춰진 것을 알 수 있다. 이 곳은 2007년 화재가 났었지만, 재건 후 2011년 다시 개방하였다. 이 밖에 차오산 행관에서 맛있는 식사를 하며 멀리 타이베이 분지를 내다볼 수 있다. 차오산 행관 위쪽에 있는 양밍서옥은 전부터 장개석이 귀빈 접대와 피서 행관으로 이용해왔으며 장개석 사망 후에는 쑨원, 장개석 등의 인사 물건을 진열하는 공간으로 이용하고 있다. 중국풍의 정원과 내부에도 중국 전통 건축 스타일을 느낄 수 있다.

마지막 코스인 주즈호는 해발 600미터가 되며 기후가 서늘하고 교외지역에 위치하여 고랭지 채소와 화훼를 전문적으로 생산하고 있는데 그 중 카라꽃이 가장 유명하다. 매년 3월에서 5월까지가 카라꽃 제철로 하얀색의 꽃이 온 산을 덮고 있는 풍경이 낭만적이다. 산에 올라와 카라꽃도 따고 주변의 맛있는 음식도 맛볼 수 있다.



베이투우 온천박물관 /

北投溫泉博物館

타이베이시 베이투우구 중산로 2호(台北市北投區中山路2號) ☎ +886 2 2893-9981 ⌚ 09:00-17:00, 월요일과 공휴일 휴관. 무료관람. 주의사항: 입장 시 실내화로 갈아 신어야 함.

지열곡 / 地熱谷

타이베이시 베이투우구 중산로(台北市北投區中山路) ⌚ 화 ~ 일요일 09:00-17:00, 월요일 휴일(공휴일의 경우는 개방)

메이팅 / 梅庭

타이베이시 베이투우구 중산로 6호(台北市北投區中山路6號) ☎ +886 2 2897-2647 ⌚ 09:00-17:00, 월 · 공휴일 휴관

양밍서옥 / 陽明書屋

타이베이시 베이투우구 양밍산 중흥로 12호(台北市北投區陽明山中興路12號) ☎ +886 2 2861-1444 ⌚ 09:00-16:30 월요일 휴관, 공휴일일 경우 공휴일 다음날 휴관 ☎ 일반 NT\$50. 20인 이상 단체 1인당 NT\$30.

차오산 행관 / 草山行館

타이베이시 베이투우구 후도로 89호(台北市北投區湖底路89號) ☎ +886 2 2862-2404 ⌚ 식사시간: 화 ~ 일 11:30-20:30; 관람시간: 화 ~ 일 10:00-17:00 ☎ www.grassmountainchateau.com.tw



- 1
- 2
- 3
- 4

1.2. 주즈호 3. 차오산 행관 4. 꽃시계



무자핑시선 / 木柵平溪線

지하철 무자(木柵)역 ↔ 선경(深坑) ↔ 쌍시커우(雙溪口) ↔ 꾸낭마오(姑娘廟) ↔ 징통(菁桐) ↔ 핑시(平溪) ↔ 스펠라오(十分寮) ↔ 스펠 관광안내센터





타이완 북부

신베이시 新北市
지룽 基隆

신베이시는 면적이 넓어 역사문화 색채가 짙고 지형이 풍부하여 지우펀(九份), 북해안(北海岸), 단웨이(淡水) 등 유명한 관광명소가 많다.



룽궁선바오선

龍宮尋寶線

주요 정류장 : 지룽 기차역 ↔ 마오커우(廟口) 야시장 ↔ 화평섬(和平島) 공원 ↔ 해산물 직판장(빠샤항구: 鰲砂漁港) ↔ 해양과학기술 박물관 ↔ 선아오(深澳) 항구 ↔ 레이팡(瑞芳) 기차역

1	2	3
4	5	6
7		

1.2.3. 해양과학기술 박물관
4.5.6.7. 빠샤항구



지룽에서 레이팡까지는 유명 관광명소가 서로 연결되어 있어 지룽야시장, 해변가의 화평섬공원을 구경하고 나서 항구로 이동하여 맛있는 해산물을 마음껏 먹을 수 있다. 화평섬공원과 해양과학기술박물관을 먼저 구경하고 마지막에 지룽 마오커우 야시장을 구경하는 것이 좋다.

선아오 항구에서는 현장에서 잡은 해산물을 맛볼 수 있을 뿐만 아니라 선아오자(深澳岬)의 특이한 지질경관도 빼놓을 수 없다. 다음은 해양과학기술 박물관인데 일제시대 때 화력발전공장 터를 박물관으로 개칭하였으며 원래의 철근 구조물을 보존하고 있다. 지룽과 빠더우즈(八斗子) 지역 문화와 환경을 전시하고 있으며 빠샤 관광항구, 빠더우즈 항구, 해변공원, 해안 및 해양대학 등 주변 지역의 특색과 결합하여 해양교육과 관광레저 단지가 되었다.

해산물 직판장 지역에서 내리면 타이완 북부의 또 다른 유명한 항구인 빠샤 항구에 다다른다. 항구 주변에는 해산물 시장, 가공음식점, 주차장 등의 시설이 있다. 시장 내에는 수십 곳의 해산물 가게가 모여있는데 원양, 근해, 연안, 양식까지 각종 해산물이 있고 조리된 해산물도 판매한다. 옆에 있는 식당가는 가게 안에서 음식을 주문하는 것 외에도 어시장에서 고른 해산물을 가져오면 요리로 먹을 수 있다. 시간적 여유가 있다면 빠샤 항구에서 배를 타고 지룽섬(基隆嶼)을 둘러 볼 수 있는데 20분 정도 소요된다.

화평섬은 깊은 역사배경과 이국적인 풍경을 갖고 있다. 초기에는 북부 원주민이 이곳에 거주했다. 17세기 스페인인 타이완 북부를 점령할 때 화평섬 서남단에 방어용으로 산살바도르성(Fort San Salvador)을 건축했다. 그 후 네덜란드가 스페인을 물리치고 북네덜란드성(Fort Noord-Holland)으로 확장 건축했다. 일제시대에는 타이완 최초의 바다 위 다리인 '화평교(和平橋)'를 건설하였고 세계 2차대전이 끝난 후 화평섬으로 개명하였다. 화평섬 또는 Hi Park(海角樂園)에 오면 그 당시 산살바도르성 모양으로 지은 관광안내센터를 볼 수 있고 기암풍경 등 지리경관을 감상하거나 천연 해수수영장에서 물놀이도 즐길 수 있다.

마지막 코스는 지룽 마오커우 야시장으로 100년이 넘는 역사를 지닌 덴지궁(奠濟宮)을 중심으로 많은 상가들이 종일 영업을 하며 야간에 특히 많은 사람들로 북적인다. 밤이 되면 시장 골목에 환하게 초롱불이 켜진다. 지룽 마오커우 야시장에는 유명한 음식이 많은데, 영양 샌드위치는 튀긴 빵에 햄, 달걀, 오이, 마요네즈의 조화가 어우러진 맛이다. 땀번취(鼎邊鏟)는 수프에 두꺼운 쌀국수 '반타오(粿條)', 버섯, 원추리, 오징어와 축순 등을 넣은 것으로 꼭 먹어야 할 음식이다. 이곳에서 타이완 전통 먹거리 외에 독특한 야시장 문화도 체험해보자.

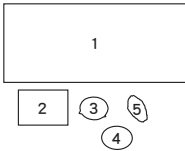


해양과학기술 박물관 / 海洋科技博物館

지룽시 중정구 베이닝로 367 호 (基隆市中正區北寧路 367 號) ☎ +886 2 2469-6000 🕒 테마관 / 해양극장 / 지역 탐험존 평 일 09:00-17:00, 휴 일 09:00-18:00(티켓 판매시간 및 입장시간은 홈페이지 참고) 🎫 테마관 일반 NT\$200/ 해양극장 일반 NT\$120/ 지역 탐험존 무료 🌐 www.nmmst.gov.tw

화평섬 / 和平島海角樂園 / Hi Park

지룽시 중정구 핑이로 360 호 (基隆市中正區平一路 360 號) ☎ +886 2 2463-5999 🕒 4-10월 08:00-19:00 11-3월 08:00-17:00 🎫 일반 60 원



1. 화평섬 2. 마오커우 (廟口) 야시장 3. 덴푸라 4. 덩벙취 5. '잉양 산 밍즈' 샌드위치



황관 북해안선 / 皇冠北海岸線

주요 정류장 : 지하철 단웨이 (淡水) 역↔첸웨이완 (淺水灣) 산장↔싼즈 (三芝) 관광안내센터↔베이관 (北觀) 풍경구 관리소 (바이사완 : 白沙灣) ↔신 18 왕공 (新十八王公) ↔스먼동굴 (石門洞) ↔윤웬 (筠園 : 등려군 기념공원) ↔주밍 (朱銘) 미술관↔진산 (金山) ↔진산 관광안내센터↔자토우리 (加投里) 은천단지↔예류 (野柳) ↔꾸이호우 (龜吼) 향구↔비취만 (翡翠灣) ↔지룽 (基隆) 기차역



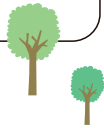
황금푸룽선 / 黃金福隆線

주요 정류장 : 레이팡 (瑞芳) 기차역↔주펀 라오제 (九份老街) ↔황금 박물관 (黃金博物館) ↔웨이난동 (水滴洞) ↔비토우 (鼻頭) 역↔룽동 (龍洞) 해양공원↔룽동 사계만 (龍洞四季灣) ↔아오디 (澳底) ↔푸룽 (福隆) 관광안내센터



이란 宜蘭

타이완 동북쪽에 위치하며 냉천, 온천, 신림생태의 관광자원을 갖추고 있다. 타이완 하이킹 '자오시선(礁溪線)' 이니 '동산허선(冬山河線)' 버스를 타면 자오시 온천, 자연 신림, 우스항(烏石港) 해변 체험, 역사예술 전시관을 관람할 수 있고, 이시장으로 유명한 로동아시장에서 현지 의 맛있는 음식을 맛볼 수 있다.

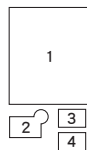


자오시선 礁溪線

주요 정류장 : 자오시 온천공원역↔탕웨이꺼우(湯圍溝)공원역↔파오마구다오 고도길(跑馬古道)역↔우평치(五峰旗)풍경특구역↔린메이(林美)반석길역

자오시향(礁溪鄉)은 온천으로 유명한 마을로 일제시대 때부터 공중 목욕탕과 여관을 지어 상업용으로 이용해왔고 현재까지 이 곳은 온천관광특구이다. 타이완 철도 자오시역에서 타이완 하이킹 '자오시선' 버스를 타고 출발하여 가장 먼저 가볼 곳은 넓은 면적을 차지하고 있는 자오시 온천공원(礁溪溫泉公園)이다. 공원 내에 자연과 어우러진 '삼림풍류(森林風流)'에서는 족욕과 온천욕을 체험할 수 있다. 탕웨이꺼우공원에는 '과이무풍류(檜木風流)'에 야의 족욕장소가 있다.

자연과 가까워지고 싶다면 파오마구다오 고도길, 우평치 풍경특구, 린메이 반석길 등 세 가지 노선이 있는데 녹음이 짙은 옛길에서 하이킹을 하며 비취계곡에서 흘러내리는 폭포와 차 발을 감상할 수 있다. 더 높은 곳에 올라가면 란양(蘭陽) 평원, 장관을 이루는 태평양과 아름다운 구이산섬(龜山島)을 볼 수 있으며, 몸과 마음을 따뜻한 온천탕에 몸을 녹이며 일정을 마무리해보자.

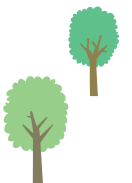


1. 우평치 폭포 2. 자오시 온천공원 3. 4. 자오시 천주당



동산허선 / 冬山河線

주요 정류장 : 로동운동공원(羅東運動公園)↔로동 운동공원 자전거길역↔로동 야시장(羅東夜市)↔로동 임업문화단지(羅東林業文化園區)↔로동 기차역 뒤편(羅東後火車)↔동산강 친웨이공원(冬山河親水公園)↔국립전통예술센터(國立傳統藝術中心)



여유로운 여정 무한한 즐거움

똑똑한 여행객이라면 즐거움이 두배!

당신은 알뜰 여행객인가요? 잠자리가 편안하면서도 위치가 편리한 곳, 요즘까지 저렴한 곳을 찾고 있나요? 그렇다면 바로 여기!!



일반 호텔



ORANGE



편리 | 안심 | 경제적

Orange를 선택하는 순간, 바로 여행이 더 알뜰하고 다채로워지는 순간!

ORANGE HOTEL

Let's go anywhere!

「타이베이 ▲ 타이중 ▲ 까오슝」

자세한 내용은 포르테호텔 그룹(Forte Hotel Group) 전세계 홈페이지에서 확인가능 www.forte-hotel.net
예약 전화 +886-2-2747-1808

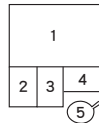


타이완 중부

장화 彰化
난토후 南投

타이완 중부에 위치한 장화·난토후는 신·비디·평원풍경과 풍요로운 농업문화 등 다양한 관광자원을 갖고 있다. 타이완 하오싱 '루강선(鹿港線)', '시투우선(溪頭線)', '일월담선(日月潭線)'

버스를 타고 루강 옛 마을과 고적, 공예를 느껴보고, 시투우 심림체험, 아름다운 일월담에서 지전거의 유림산을 타고 호수의 신이 어우러진 아름다운 경치를 감상해보자.



1. 루강 천후궁 2. 루강 라오제 4. 팔괘산 대불 5. 장화 명물 '장화 러우원(彰化肉圓)'

루강선 鹿港線

주요 정류장 : 장화(彰化) 기차역↔문화국(팔괘산 대불 풍경구: 八卦山大佛風景區)↔루강 라오제(鹿港老街)↔리본왕 관광공장(緞帶王觀光工廠)↔TMG(台明將) 타이완 유리박물관

루강은 공예와 역사자원이 풍부한 문화고도이다. 장화 기차역에서 타이완 하오싱 '루강선' 버스를 타고 출발하여 장화에서 가장 유명한 랜드마크인 '팔괘산 대불 풍경구'에 도착한다. 정숙하고 장엄한 불교성지로서 8층 보탑에 올라가면 시내풍경을 한눈에 볼 수 있다. 이어서 루강 라오제에는 오래된 지역과 오래된 건축물이 많은데, 룡산(龍山), 천후궁(天后宮)에서는 장엄한 사당의 아름다움을 감상할 수 있고, 라오제를 건너 보면 모루항(摸乳巷: 폭이 좁고 일직선으로 된 골목길), 향아리벽, 뽀비엔징(半邊井: 반쪽 우물) 등의 명소와 작은 마을의 소박함을 느낄 수 있다. 이 밖에도 장쑤(彰濱) 공업단지를 들어가보면 현지 전통산업을 이해할 수 있는데 리본왕 관광공장을 방문하여 리본 생산 과정을 참관하고 꽃리본, 나비리본 등 DIY 리본을 만들 수 있다. 또한 타이완 유리박물관에 가면 유리 기술과 응용 및 예술문화의 미학을 이해할 수 있다.

시투우선 / 溪頭線

주요 정류장 : 타이중 간청(干城)역↔타이중 기차역↔주산(竹山) 교차로↔루구향(鹿谷鄉) 농협↔내후초등학교(內湖國小)↔Le Midi Hotel(米提大飯店)↔시투우(溪頭)

일월담선 / 日月潭線

주요 정류장 : 타이중 간청(干城)역↔타이중 기차역↔고속철도 타이중역↔아이란 차오터우(愛蘭橋頭). 우이돌조각공원(牛耳石雕公園)↔타오미경(桃米坑)↔양어장↔일월노차장(日月老茶廠)↔일월담(르웨탄)





國立臺灣師範大學

National Taiwan Normal University

국립대만사범대학교

2015년 외국인학생 가을학기 & 2016년 봄학기 모집 중

- 1946년 학교 설립.
- 54개 일반학부 · 학과와 21개 대학원 및 학습센터 운영 중.
- 304개 아시아, 태평양, 유럽, 미주 지역의 학교와 자매 결연.
- 1500명의 학력이수 외국인 재학생과 1700명의 언어센터 계절학기(3개월) 외국인 수강생을 보유한 국제화 대학교.
- 중국어 언어센터는 대만에서 역사가 가장 길고 유명한 중국어 학습기관으로서 세계 70여 국가에서 온 우수한 학생들이 수강하고 있으며, 전 일본수상과 호주 전 총리, 미국 전 중국대사 등이 선택한 중국어학습센터임.
- 영국 고등교육 조사기관「QS」의 2014/2015년 세계대학교 순위에서 본교는 411-420위를 차지하고 있으며, 학술부문 세계 317위, 국제화 학교 358위, 예술·인문부문 136위, 사회과학영역 교육학부문 42위, 사회과학 및 관리영역부문 296위에 위치하고 있는 명문학교임.



학기 및 입학신청

학년도	입학신청기한	입학통보일시	학기시작	학기종료
제1학기 가을학기	매년 3월 15일까지	5월 중순	9월	1월
제2학기 봄학기	매년 10월 31일까지	12월 중순	2월	6월

- 일시가 이동될 경우 입학생안내서 우선 참조.
- 입학서류 교부 및 신청, 심사 등에 관한 각 학부 규정은 입학안내서와 홈페이지 참조
<http://ap.itc.ntnu.edu.tw/istudent/apply/>
- 인터넷 신청안내: <http://ap.itc.ntnu.edu.tw/istudent/apply/>

대학 종류

교육대학, 문학대학, 이학대학, 예술대학, 과학 및 공학대학, 운동 및 레크리에이션대학, 음악대학, 관리대학, 국제 및 사회과학대학

영어수업 이수과정

석사반 : 영어과, 수학과, 물리학과, 지구과학과, 광전과기연구소, 예술사연구소, 국제인력자원발전연구소, 유럽문화 및 관광연구소

박사반 : 영어과, 수학과, 물리학과, 화학과, 지구과학과, 과학교육연구소, 광전과기연구소

중국어학습 학위과정

기초 중국어 능력이 있을 경우 「중국어교육학과 華語文教學系」에 신청가능(학사반, 영어수업 없음, 중국어 듣기, 읽기, 말하기, 쓰기 능력 수업 위주)

기타안내

장학금: <http://www.ntnu.edu.tw/oia/scholarship.php>
기타언어 안내: <http://www.ntnu.edu.tw/oia/multi/>

학비안내

	학사 과정	대학원 과정
학비 / 1학기	US\$ 1600~1900	US\$ 1700~1900
기숙사 / 1학기	US\$ 210~411	
교외 임대 / 매월	US\$ 200~650	



연락처

국립대만사범대학교 國立臺灣師範大學
홈페이지 : <http://www.ntnu.edu.tw>



타이난 台南

타이완 남부에 위치한 타이난은 풍부한 자연유산과 문화고적을 지닌 곳이다. 타이난은 전통미 가득한 고도(古都)의 모습을 가지고 있을 뿐만 아니라, 타이완 히오싱 '99 타이장선(99 台江線)' 과 '88 안핑선(88 安平線)' 을

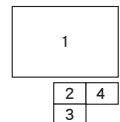
타면 해변 일대부터 인핑(安平:인핑) 옛거리의 고적, 염업 문화, 쓰치오(四草)홍수림 등을 엿볼 수 있고, 해질녘에는 치구석호(七股瀉湖)에 들러 웅장한 해인기의 풍경을 감상할 수도 있다.



99 타이장선 99 台江線



주요 정류장 : 타이난 기차역 (台南火車站) ↔ 츠칸루 (赤崁樓) ↔ 웨이시엔궁 (水仙宮) ↔ 안핑고보 (安平古堡) ↔ 덕기양행/안핑수옥 (德記洋行/安平樹屋) ↔ 쓰치오 생태 공원/따종마오 (四草生態文化園區/大眾廟) ↔ 루얼먼 천후궁 (鹿耳門天后宮) ↔ 루얼먼 성모묘 (鹿耳門聖母廟) ↔ 타이완 소금 박물관 (台灣鹽博物館) ↔ 치구 소금산 (七股鹽山)



1. 쓰치오 죽벌 유람선 2. 쓰치오 홍수림 생태 3. 치구 석호 (七股瀉湖) 4. 루얼먼 천후궁 (鹿耳門天后宮)



타이장 국립공원(台江國家公園)은 타이난시의 해안 지역에 자리잡고 있는데, 수 차례 변화한 해안 축적 지형과 특색있는 옛 거리를 갖춘 곳이다. 홍수림과 습지 등의 자연 경관을 지니고 있으며, 어촌 산업 역시 발달해 자연과 인문 역사, 전통 산업을 모두 겸비한 문화 공간이라 할 수 있다. 타이완 하오싱의 '99 타이장산'을 탐승하면 타이난 기차역을 출발해 시내의 초칸루 등 유명 고적이 있으며, 웨이시안궁 시장에 들러 현지 음식을 즐길 수도 있다. 또한 '타이난 제 1의 거리'라 불리는 안평 라오제(安平老街)에 가면 한 세기 동안 사랑 받는 전통 견과일 가게 '용타이싱(永泰興)', 새우 춘권 튀김 가게 '저우스사쥐안(周氏蝦捲)', 굴 춘권 튀김 가게 '천지아커쥐안(陳家蚵捲)' 등 향수를 불러 일으키는 점포들이 있다. 또한 사백년의 역사를 지닌 안평고보(안평구바오)와 집과 나무가 공존하는 독특한 경관의 안평수옥(안평수우)도 방문할 수 있다.

이어서 타이난 안난(安南)구에 가면 꽤 큰 규모의 마조묘(媽祖廟) 두 곳이 있는데, 하나는 루얼먼 천후궁(鹿耳門天后宮)이고 또 다른 하나는 정통 루얼먼 성모묘(正統鹿耳門聖母廟)이다. 두 곳은 모두 명대에 만들어졌는데, 아름다운 예술 문화를 감상할 수 있다. 쓰차오로 이동하면 쓰차오 포대(四草砲臺), 쓰차오 대중묘(四草大眾廟) 등의 역사 고적이 있는데, 대중묘 근처에서는 마치 정글에 온 듯한 느낌의 쓰차오 녹색 터널(四草綠色隧道)과 매력적인 운하를 유람할 수 있는 유람선을 타볼 수 있다. '타이완의 작은 아마존'이라 불리는 쓰차오 녹색 터널은 타이완 유일의 수상 정글 터널이다. 대나무 뗏목인 죽벌을 타고 강을 따라 유유히 앞으로 나가다 보면, 새와 곤충의 소리, 푸른 나무가 투명한 물에 비쳐 반짝거리는 모습이 어우러져 눈과 귀를 즐겁게 만들어 준다. 약 20분 동안 생태 전문가가 함께 탐승해 친절하고 자세한 설명을 들을 수 있다. 뗏목 체험 외에도 일반 보트를 타고 타이장을 건너 여러 갈래의 운하를 따라 아름다운 풍경을 보는 코스도 마련되어 있는데, 가이드를 통해 이 곳의 습지 및 정글 생태계에 대한 자세한 설명을 들을 수 있으며, 해오라기를 비롯한 습지 조류와 연해의 어류 양식업 등을 관찰할 수 있다. 이 체험은 왕복 1시간 정도 소요된다. 그 외에도 하얀 피라미드가 두 개 엮어진 듯한 타이완 소금박물관에 들러 수백여년의 역사를 지닌 타이완의 염업 문화에 대해 이해할 수 있다. 박물관 너머로 보이는 치구 소금산은 치구 지역을 대표하는 곳인데, 소금언덕 등반 체험코스가 있다. 근처 상점에서는 소금 아이스크림과 소금 커피 등의 독특한 기념품들을 판매하고 있다.

초칸루 / 赤崁樓

📍 타이난시 중시구 민주로 212호 (台南市中西區民族路 212 號)
☎ +886 6 220-5647 🕒 08:30-17:30(토요일은 21:30까지 연장)

루얼먼 천후궁 / 鹿耳門天后宮

📍 타이난시 안난구 마조궁 1제 136호 (台南市安南區媽祖宮一街 136 號) ☎ +886 6 284-1386 🕒 05:00-21:30

안평고보 / 安平古堡

📍 타이난시 안평구 귀성로 82호 (台南市安平區國勝路 82 號) ☎ +886 6 226-7348 🕒 08:30-17:30

1	2	3	4
5	6	7	

1. 안평고보 2. 타이장의 여인 3. 타이장 유람선 4. 습지 조류 생태 5. 타이완 소금 박물관 6. 소금산 7. 안평수옥



88 안핑선 / 88 安平線

주요 정류장: 타이난 공원(台南公園) ↔ 타이난 기차역(台南火車站) ↔ 동문 로타리(東門圓環) ↔ 엔핑천왕초 / 카이산로(延平郡王祠 / 開山路) ↔ 타이난 공묘(孔廟) ↔ 초칸루(赤崁樓) ↔ 웨이시안궁 / 민주로(水仙宮 / 民族路) ↔ 역재금성(億載金城) ↔ 린모냥 공원(林默娘公園) ↔ 안평고보 / 안베이로(安平古堡 / 安北路) ↔ 덕기양행 / 안평수옥(德記洋行 / 安平樹屋) ↔ 관시핑타이(觀夕平台; 일몰이 전망대)

타이완



타이완 동부

화롄 花蓮
타이동 台東

타이완의 동부 지역은 북단을 화롄, 남단을 타이둥으로 구분하는데, 지리적 위치와 환경이 비슷한 편이어서 이 두 곳을 일컫는 '화동(花東)' 지역이라 칭한다. 두 개의 큰 신

맥 사이에 위치한 화동縱구(花東縱谷) 평원 지대는 동부 지역의 중심지라 할 수 있으며 끝없이 뻗어나가는 초록빛 신맥과 계곡의 풍경은 무인인 즐거움을 선사해 준다.

- | | | |
|---|---|---|
| 1 | 2 | 3 |
|---|---|---|
1. 루예고지
 2. 티에화촌
 3. 빼이난 문화 공원



종구루예선
縱谷鹿野線



주요 정류장 : 여행자 서비스 센터 (旅服中心) ↔ 타이동 기차역 (台東火車站) ↔ 빼이난 문화 공원 (卑南文化公園) ↔ 루예 기차역 (鹿野火車站) ↔ 루예 고지 (鹿野高台)

종구루예선은 타이동 종구 평원의 주요 관광지를 잇는 노선이다. 기차를 타고 타이동 역에 도착한 뒤, 버스를 갈아타서 여행자 서비스 센터(旅服中心)에 갈 수 있는데 이 곳이 바로 구 타이동 기차역의 소재지이다. 시내 관광지 및 야시장, 숙소 등이 이 곳에 집중되어 있으며, 이 오래된 기차역은 철도 예술촌(鐵道藝術)으로 개조되어 기차역과 창고 등을 완벽히 보존하고 있다. 철도 예술촌 옆에 있는 티에화촌(鐵花村)은 최근 타이동에서 인기를 모으고 있는 스폿 중 한 곳이며 타이완 동부에서 가장 유명한 음악 공연장으로 사용되고 있다. 현지 음악가와 예술가들이 함께 모여 만든 이 곳은 저녁 무렵이면 음악 공연 감상과 함께 가벼운 술 한 잔을 즐길 수도 있으며, 주말에 열리는 프리마켓에서는 특색있는 수공예품도 판매하고 있다.

다시 종구루예선을 타고 북쪽으로 올라가다 보면, 선사문화박물관(史前文化博物館) 단지 중 하나인 빼이난 문화공원에 도착하게 된다. 이곳은 타이동의 유명한 신석기 시대 빼이난 문화 유적으로, 약 5천년의 역사를 지닌 곳이다. 정교하고 아름다운 옥기, 도기와 석기가 대량으로 발굴되었으며, 출토된 돌무덤 유적은 그 규모가 동남아에서 가장 크다. 버스의 종점인 루예 고지는 타이동의 패러 글라이딩 기지이며, 여름에 개최되는 열기구 축제 장소이기도 하다. 관광객은 열기구를 타고 하늘을 떠다니는 체험을 할 수 있으며, 고공에서 타이완 동부의 아름다운 자연 경관을 감상할 수 있다. 열기구 체험의 경우 여름 외에도 날씨가 좋은 날에는 열기구탑승이 가능하며 예약은 필수이다.

티에화촌 / 鐵花村

타이동시 신성로 135 항 26 호 (台東市新成路 135 巷 26 號) ☎ +886 89 343-393 ☎ 화 ~ 일요일 14:00-22:00; 공연 시간 : 수 ~ 토요일 20:00-22:00 / 일요일 19:30-21:00; 주말 플라마켓 : 금요일 18:00-22:00, 토 ~ 일요일 15:30-22:00
www.easternspot.com

빼이난 문화 공원
卑南文化公園

타이동시 문화공원로 200 호 (台東市文化公園路 200 號) ☎ 886 89 233-466 ☎ 화 ~ 일요일 09:00-17:00, 월요일, 음력 12월 31일, 1월 1일 휴관
NT\$30/1인 www.easternspot.com

타이동 국제 열기구 축제 / 台東熱氣球嘉年華

balloontaiwan.taitung.gov.tw



철도 예술촌



종구화롄선 / 縱谷花蓮線

주요 정류장 : 화롄 기차역 (花蓮火車站) ↔ 리위탄 (鯉魚潭) ↔ 소우평 기차역 (壽豐火車站) ↔ 화롄 설탕 공장 (花蓮觀光糖廠) ↔ 따농따부 평지삼림 (大農大富平地森林)



동부해안선 / 東部海岸線

주요 정류장 : 여행객 안내 센터 (旅服中心) ↔ 타이동 제당공장 (台東糖廠) ↔ 타이동 공항 (台東航空站) ↔ 나루완 호텔 (娜路灣大飯店) ↔ 타이동 기차역 (台東火車站) ↔ 타이동 삼림 공원 (台東森林公園) ↔ 산시엔타이 유원지 (三仙台遊憩區)



이병휘 마사지양생관

현지인과 관광객들에게 사랑받고있는 인기 장소!



대만식 경혈마사지는 혈액순환과 신진대사촉진, 또는 면역력을 강화해주어 피로를 풀어줍니다.

▶▶▶ 인기 서비스: 발맞사지 + 전신마사지 ◀◀◀

발맞사지(40분) + 아로마 족욕(10분) = 50분 **특가 500원**

전신맞사지(60분) 혹은 발맞사지 (둘 중 하나 선택) + 아로마 족욕(10분) = 70분 **특가 799원**

전신맞사지(60분) + 발맞사지(30분) + 아로마 족욕(10분) = 100분 **특가 1200원**

1일당 1000원이상 서비스 이용 시 10% 할인 우대.(시먼점과 관첸점만 적용) 다른 우대 혜택과 함께 사용 불가.
1일당 1000원이상 서비스 이용 시 20% 할인 우대.(지린 1호점, 2호점만 적용) 다른 우대 혜택과 함께 사용 불가.

관첸(館前)점

타이베이시 한코우제 1단 12호
(台北市漢口街一段12號)
예약전화: (02)2370-2323(24h)

시먼(西門)점

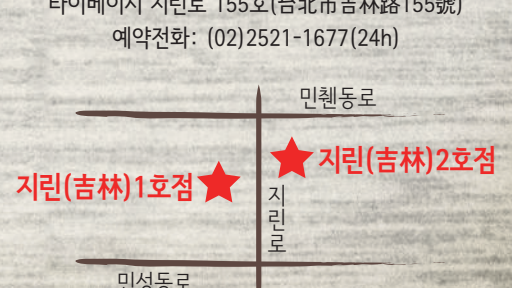
타이베이시 한중제 156호
(台北市漢中街156號, 지하철 시먼역 1번 출구)
예약전화: (02)2389-0828(24h)

지린(吉林)1호점

타이베이시 지린로 196호(台北市吉林路196號)
예약전화: (02)2521-0060(24h)

지린(吉林)2호점

타이베이시 지린로 155호(台北市吉林路155號)
예약전화: (02)2521-1677(24h)





핑둥 屏東

핑둥현은 타이완 최남단에 위치한 곳으로, 열대 기후에 속에 연중 온화한 날씨를 보인다. 이름다운 해안선과 숲이 우거진 칸딩 국립공원(墾丁國家公園) 및 띠핑원 국가 풍경구(大鵬灣國家風景區)는 시계절 내내 휴

양지로 적합하며, 칸딩 콰이션(墾丁快線)을 이용하면 도착할 수 있다. 핑둥 지역에는 민남인 외에 히카족을 비롯한 원주민들이 많이 살고 있는데, 핑베이션(屏東北線)을 이용하면 타이완의 디문회를 체험할 수도 있다.

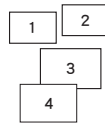
칸딩콰이션 墾丁快線

주요 정류장 : HSR 조잉 고속철역(左營高鐵站) ↔ 따평완(大鵬灣) ↔ 난바오리(南保力) ↔ 형춘 버스 터미널(恆春轉運站) ↔ 난완(南灣) ↔ 샤오완 / 칸딩(小灣 / 墾丁)

고속철 HSR 을 타고 까오송 조잉역에 도착하면 타이완 하오싱 칸딩 콰이션을 탑승할 수 있는데, 약 100 분 정도면 해양 생물 박물관(海洋生物博物館)에 도착하게 된다. 박물관 내부에는 84 미터 정도의 해저 터널이 만들어져 있는데, 이 곳에서 우리는 살아있는 산호와 해양 생물을 감상할 수 있다. 또한 박물관 숙박 체험도 신청할 수 있는데, 마치 해저에서 해양 생물과 함께 밤을 새는 듯한 특별한 경험을 해볼 수 있다.

형춘 터미널은 칸딩 및 주변 지역으로 이동하는 관광객을 위한 교통의 허브 역할을 하는데, 까오송행 칸딩 콰이션 뿐만 아니라 칸딩 셔틀버스인 '칸딩제처'(墾丁街車)를 타고 칸딩 곳곳의 명소를 둘러볼 수도 있다. 19 세기에 지어진 형춘 고성(恆春古城) 역시 이 근처에 위치해 있으며, 유구한 역사를 자랑하는 네 개의 성문 또한 여전히 도시 내에 자리잡고 있다. 형춘 라오제(恆春老街)라 불리는 중산로(中山路)에 가면 다양한 전통 먹거리도 맛볼 수 있다.

휴양지인 칸딩에 오면 아름다운 모래사장을 지닌 해수욕장을 지나칠 수 없는데, 600 미터 길이의 난완 모래사장(南灣沙灘)은 칸딩 지역에서 가장 넓고 인파도 많은 곳이다. 계절에 관계없이 모래사장에는 수많은 파라솔이 한 줄로 길게 늘어져 있으며, 수 많은 관광객들은 이 곳에서 제트스키나 고무 보트, 요트 체험 등 다양한 수상 스포츠를 즐기곤 한다. 근처 난완로(南灣路)에는 펜션과 음식점들이 자리잡고 있다. 칸딩 국가 공원 입구부터 칸딩 시저 파크 호텔(墾丁凱撒大飯店)까지의 칸딩로(墾丁路)는 칸딩의 최대 번화가인데, 밤이면 밤마다 음악이 흘러 나오고 먹거리와 잡화 등 쇼핑거리가 가득 넘쳐난다. 이 곳에 가면 활기찬 휴양지의 밤 공기를 느낄 수 있는데, 두 눈을 사로잡는 휴양지 패션 아이템 쇼핑과 함께 해나 체험도 할 수 있으며, 다양한 동남아 음식도 맛볼 수 있다.



1. 침판스(船帆石) 2. 형춘 남문 유적 3. 난완 해수욕장 4. 해양생물 박물관



해양 생물 박물관 / 海洋生物博物館

📍 핑둥현 처청향 허우완촌 허우완로 2 호(屏東縣車城鄉後灣村後灣路 2 號) ☎ +886 8 882-5678 🕒 여름철 매일 9:00-18:00, 연중 무휴, 개방 시간은 계절에 따라 상이(웹사이트 참고) 🌐 www.nmmba.gov.tw 🚗 고속철 조잉역에서 칸딩 콰이션을 타고 난바오리역(南保力站)에서 하차, 우측 후방에 있는 등대 정류장 표지판 앞에서 셔틀 버스를 타고 박물관으로 이동하거나 칸딩제처(墾丁街車) 셔틀버스 스오펀지 라인을 타고 해양 생물 박물관에서 하차.

핑베이션 / 屏東北線

주요 정류장 : 핑둥 기차역(屏東車站) ↔ 린루어 운동공원(麟洛運動公園) ↔ 류퇴 하카문화단지(六堆客家園區) ↔ 핑둥 과학 기술 대학(屏東科技大學) ↔ 원주민 문화단지(原住民族文化園區)



아리산 빈관(ALISHAN HOUSE)



타이완 자이현에 위치한 아리산 빈관은 아리산 삼림유원지 내에 유일하게 지어진 지리적 조건이 우수한 고급 호텔로서, 호텔 내부에서 신비한 운해, 저녁노을, 거대한 신목과 산들로 에워싼 아리산의 아름다운 광경을 직접 감상해보실 수 있습니다.

아리산빈관은 1913년 일제시대부터 숙박시설로 사용되어왔으며, 이 곳에서 아리산의 대표 5경인 일출, 운해, 저녁놀, 삼림, 철로를 직접 체험할 수 있습니다. 아리산의 대자연에서 나오는 피톤치드향으로 산림욕을 해보십시오. 2012년 완공된 신관과 100년 역사를 지닌 본관에서는 호텔 내부에서 직접 해발 2천미터에서 펼쳐지는 운해와 겹겹이 이어진 산들의 장관을 바라보실 수 있습니다. 그리고 호텔 주위의 울창한 산림에서 천연 스파를 하며 일상의 피로를 날려보세요.

아리산에서는 봄의 꽃감상, 여름에는 피서, 가을의 단풍, 겨울에는 눈 감상을 할 수 있어 어느 계절이나 아리산 호텔에서 편안한 서비스를 느껴보시기 바랍니다.



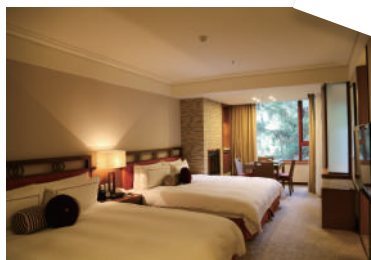
阿里山賓館 ALISHAN HOUSE

주소 : 타이완 자이현 아리산향 상린촌 16호

(台灣嘉義縣阿里山鄉香林村16號)

전화 : +886-5-2679816

홈페이지 : www.alishanhouse.com.tw





타이완 타로 芋頭



어디까지 먹어봤니?



타이완 여행을 하다 보면 연보라 빛깔을 한 디저트들을 자주 만나게 된다. 처음에는 자색 고구마가 아닐까 라는 생각도 해보지만 농도가 조금 열은 느낌이다. 디저트의 이름을 유심히 살펴 보면 거기에 어김없이 '위토우(芋頭)'라는 글자가 써있는데, 바로 타이완 사람들이 사랑하는 '타로(Taro)'이다. 몇 해 전부터 붐기 시작한 타이완 버블티 열풍에 우리나라 사람들에게도 '타로'라는 이름은 어느 정도 익숙하다. 나 역시 일반 버블티 보다 부드럽고 달콤한 타로 버블티를 즐겨 마셨다.

타로는 땅 속의 녹말을 가득 품고 자라나는 식물로 전분과 섬유질이 풍부하며, 칼륨, 칼슘, 인, 철분, 비타민B 역시 풍부해 폐렴, 각기병과 장염 예방에 도움을 주며 치아 건강에도 좋다. 열대 지방에서는 굶거나 써서 주요 식량으로 먹고 있는데, 타이완에서는 음식 재료뿐만 아니라 디저트 재료로도 많이 쓰이고 있다.

위토우단까오 芋頭蛋糕



타로로 만든 디저트 중 누구나 좋아할 만한 것으로 '위토우단까오(芋頭蛋糕)'가 있다. 말 그대로 타로 케이크인데, 부드러운 빵 사이에 크림과 타로 알갱이가 듬뿍 들어간 디저트이다. 타이완의 빵이 맛있다는 것은 익히 알고 있는 사실인데, 거기에 타로까지 더해져 명품 디저트가 완성되었다. 가격은 한 롤에 보통 한화 6~7천원 정도로, 가로수길이나 서래 마을의 케이크 한 조각과 큰 차이가 없다. 타로향 시럽이나 색소를 넣지 않고 진짜 타로로 만들었기 때문에 포만감도 매우 뛰어난 편! 우유나 커피와 함께 먹으며 우아한 디저트 타임을 즐겨보자!

타로 케이크를 만날 수 있는 곳 '센메리 (Sun Merry, 聖瑪莉)'

타이완 대표 베이커리 '센메리'에 가면 실사 녹는 타로 케이크 '위니시엔나이단까오 (芋泥鮮奶蛋糕)'를 맛볼 수 있다. 색소나 향료, 방부제를 전혀 사용하지 않고 따이아 (大甲) 산 타로와 신선한 우유만을 사용해 만들었다. 색소를 첨가하지 않았기 때문에 인위적인 보랏빛을 띄지 않으며, 은은하게 퍼지는 타로의 우유의 맛이 행복감을 더해준다. 📍 홍콩점 지점: 타이베이시 신의로 2 단 186 호 (台北市信義路二段 186 號), 다안역 지점: 타이베이시 푸싱난로 2 단 6 호 (台北市復興南路二段 6 號)



글:방규선
대학에서 중국문화와 신문방송을 전공, 타이완 영화를 접하며 타이완의 매력에 푹 빠졌다. '소소한 타이완여행'이라는 블로그 운영 중.
(<http://blog.naver.com/ssuni1203>)



사진:김주혁
여행, 패션, 연예 관련 사진 기자로 활동 중이다.
세상의 모든 흥미로운 것들에 호기심이 가득한 대한민국의 청년.
김군의 여행 스케치 (<http://blog.naver.com/8910a>)

위도우망귀슈에화빙
芋頭芒果雪花冰



띠과위도우탕
地瓜芋頭湯

타로의 인기가 높은 타이완이다 보니 여름에는 빙수로, 겨울에는 따끈한 탕으로 만들어 일년 내내 먹고는 한다. 타이완 여행을 준비하는 사람들이라면 꼭 먹어야 하는 디저트로 망고 빙수를 체크해 놓았을 것이다. 그런데 망고만 먹다 보면 한 그릇을 다 먹기도 전에 질리기도 하는데, 타로 망고 빙수인 '위도우망귀슈에화빙(芋頭芒果雪花冰)'은 그런 걱정이 없다. 망고의 새콤함과 얼음의 차가움을 타로의 부드러움이 잡아주어 많이 먹어도 속이 편안하다. 타로 덩어리가 듬뿍 올라가 있기 때문에 포만감도 뛰어나 한 끼 식사 대용으로도 손색 없는 디저트이다. 겨울에는 꿀 보다 더 달콤한 타이완 고구마와 타로를 함께 넣고 끓인 '띠과위도우탕(地瓜芋頭湯)' 한 그릇이면 몸과 마음을 따뜻하게 녹일 수 있다.

일년 내내 맛있는 타로 디저트를 즐길 수 있는
'위도우따왕(芋頭大王)'



이름에서도 알 수 있듯 타로 디저트 전문점이다. 여름에는 시원한 타로 망고 빙수, 겨울에는 따뜻한 타로 고구마탕을 추천한다. 주변 디저트 전문점에 비해 가격은 저렴하지만 재료를 아끼지 않고 사용해 더욱더 풍부한 맛을 즐길 수 있는 것이 장점! 📍 타이베이시 용강제 15-4 호 (台北市永康街 15-4 號)

타이완 타로의 감동을 우리나라에 고스란히 가져가고 싶다면 전통 디저트인 위니쑤(芋泥酥)와 위도우니우가(芋頭牛軋)를 기념품으로 구입하는 것도 좋다. 위도우따왕이 오가 타로를 사용한 서양식 케이크라면 위니쑤는 타이완식 케이크라 할 수 있는데, 겉은 바삭하고 속은 부드러워 식감이 재미있고, 출출할 때 하나씩 먹으면 든든한 영양 간식이다. 타로의 부드러운 맛과 누가의 달콤함이 잘 어우러지는 위도우니우가 역시 남녀노소 누구나 좋아하기 때문에 소중한 사람에게 선물 하기에 손색이 없다.

위도우니우가 芋頭牛軋
위니쑤 芋泥酥



선물용으로 좋은 '웨이거빙지아 (Vigor Kobo, 維格餅家)'

하나하나 정성을 다해 만든 웨이거빙지아의 위니쑤(芋泥酥)와 위도우니우가(芋頭牛軋糖). 날개 포장 되어있어 선물용으로도 좋고, 많이 달지 않아 누구나 맛있게 먹을 수 있다. 공항 내에도 매장이 있어 여행의 마지막을 타로와 함께 할 수 있다. 📍 푸싱점: 타이베이시 푸싱난로 1 단 163 호 (台北市復興南路一段 163 號); 용강점: 타이베이시 용강제 13 항 2 호 (台北市永康街 13 巷 2 號)



이 외에도 타이완의 원주민들이 타로를 얇게 썰어 바삭 말려 먹는 '위도우치에피엔(芋頭切片)', 타로를 사용한 스낵류나 음료 등 타이완에 오면 타로 디저트를 맘껏 맛볼 수 있다. 몸에도 좋고 맛도 좋은 타로! 이제 타이완 여행의 또 다른 이유가 생겼다.





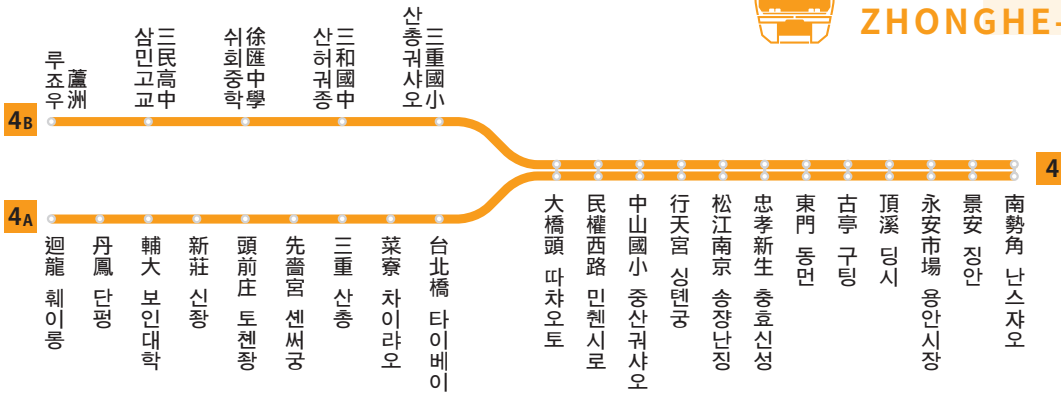
타이베이 지하철

4 호선



MRT
ZHONGHE-XINLU LINE

4



타이베이 MRT 4 호선은 일반적으로 중허신루선 (中和新蘆線) 이라 불리기도 하며 노선은 타이베이시 구팅과 동먼, 송장난징, 싱텐궁을 지난다. 따차오토역 근처에 위치한 백년의 발전 역사를 지닌 따다오청 (大稻埕) 지역은 맛있는 음식과 사원참배, 유구한 역사의 옛 타이베이 분위기 등을 느낄 수 있는 장소로 MRT 4 호선을 이용하여 여행할 수 있다. 이번 호에서는 싱텐궁과 따다오청, 송장난징역 주변의 관광지와 특색 있는 음식점을 소개하여, 여행 일정을 더욱 풍부하게 계획할 수 있도록 하였다.



行天宮站 싱텐궁

싱텐궁 참배

싱텐궁은 '은주공사원(恩主公廟)'이라 불리기도 하며 건축물 곳곳에서 중국식 사원의 아름다움을 느낄 수 있다. 사원은 관성제군(關聖帝君: 관우)을 주신으로 모시고 있고, 관성제군은 신용을 중요시하기 때문에 사업의 수호신으로 불려지기도 하며, 사업을 하는 많은 사람들이 이곳에서 행운을 빈다. 싱텐궁에서는 환경보호를 위해 2014년부터 향로와 공양물을 놓는 테이블을 배치하지 않으며, 사람들은 향과 공양물을 준비할 필요없이 두손을 합장하여 공손히 참배하면 된다. 뿐만 아니라 사원 앞에 설치되어 있던 공덕함에도 향유비를 넣을 필요가 없어 타이완 전통 종교계의 혁신적인 변화를 보여준다.

- 📍 타이베이시 민첸동로 2단 109 호
(台北市民權東路二段 109 號)
- ☎ +886 2 2502-7924
- 🕒 04:00-22:30



액을 쫓아내는 의식 '수경(收驚)'



싱텐궁 지하 사주거리

싱텐궁 앞 지하도는 민첸로(民權路), 송장로(松江路) 입구에서 총 4개의 출입구로 진입이 가능하며, 많은 사람들에게 사주거리로 불려지는 곳이다. 영업시간은 매일 오전 8시부터 밤 9시까지이며, 타이완인들은 이곳에서 사주 및 관상을 본다. 현재는 외국 관광객들도 자주 찾는 관광명소로 독특한 민속풍경을 체험할 수 있다.



주변의 맛있는 음식

A 스키 뉴로멘 史記牛肉麵

유명한 뉴로멘 음식점으로, 청دن 뉴로멘(清燉牛肉麵)이 이 곳의 대표음식이다. 소고기를 며칠 동안 끓여내며, 이 과정에서 물과 소고기 기름만을 넣어 느끼하지 않은 짭짤 국물을 만들어 낸다. 소고기는 갈비뼈 아래 부위를 사용하며, 비계가 균형있게 들어 있어 부드러운 맛을 더한다.

- 📍 타이베이시 민첸동로 2단 60 호
(台北市民生東路二段 60 號)
- ☎ +886 2 2563-3836
- 🕒 11:30-15:00, 17:30-21:00



C 송장쯔주훤귀칭 松江自助火鍋城

이 곳은 줄을 서서 기다려야 하는 유명한 돌냄비 샤브샤브인 '스토우훤귀(石頭火鍋)' 전문점이다. 스토우훤귀는 두꺼운 돌냄비 안에 야채와 매운향료, 고기를 넣어 함께 볶은 다음, 국물을 넣고 끓여내는 훤귀이다. 부패식으로 재료와 소스종류가 많으며, 삼삼오오 친구들과 함께 와서 먹기에 가장 좋은 장소이다.

- 📍 타이베이시 송장로 315 호
(台北市松江路 315 號)
- ☎ +886 2 2501-2064
- 🕒 월~일요일 11:00- 새벽 01:00(라스트 오더 23:30 까지), 설날연휴 기간(음력 설날 그믐날~정월 3일) 휴무



B 스창짜이쩌리 時常在這裡

골목의 넓은 주택 안에 위치한 이 곳은 초록빛이 감도는 집 건물로 에프터는 티를 판매하는 디저트 가게이다. 내부에는 생활도구 및 오래된 도구, 일상잡화 등을 전시 놓았으며 곳곳에서 점장의 품격을 엿볼 수 있다. 테이블 수는 적지만 사람들에게 좋은 환경에서 유명한 수공 디저트를 맛볼 수 있도록 한다.

- 📍 타이베이시 송장로 194 항 35 호
(台北市松江路 194 巷 35 號)
- ☎ +886 2 2562-1618
- 🕒 목~일요일 13:00-18:00



D 唐宮蒙古烤肉 唐宮蒙古烤肉

D 탕궁 몽고식 바베큐 唐宮蒙古烤肉

약 40년의 역사를 지녔으며, 타이완의 무제한 뷔페식 레스토랑 시조로 몽고식 바베큐와 훤귀 뷔페를 제공한다. 비계가 균형있게 들어있는 양고기를 참깨 샤오빙(구운전병)에 넣어 함께 먹을 수 있으며, 야채와 소스종류가 다양하여 배부르게 먹을 수 있는 곳이다.

- 📍 타이베이시 송장로 283 호 2층
(台北市松江路 283 號 2 樓)
- ☎ +886 2 2502-6762
- 🕒 11:30-14:00, 17:30-22:00



大橋頭站 따차오토역

따다오청 大稻埕

따다오청은 타이베이시 서남쪽에 위치하며 100년전 이 곳은 벼를 건조시키는 장소였다하여 따다오청이란 명칭을 얻었다. 1860년에 단웨이(淡水), 명자(艋舺)와 따다오청은 정식으로 개항하였으나 명자역에 하천모래가 퇴적되자 따다오청은 명자를 대신하여 점차 타이완 상업무역의 중심이 되었다.

백년이 지난 지금, 따다오청에는 여전히 차와 종약, 천을 판매하는 상점들이 자리하고 있으며, 현지 사람들이 식품과 생활잡화 등을 구매하는 곳이다. 매년 설 전에는 많은 사람들이 설 음식을 구매하러 이 곳을 방문하기 때문에 더욱더 시끌벅적해진다. 최근 몇년 동안, 현지의 역사 분위기를 좋아하는 젊은 층이 이 곳에 상점 또는 작업실을 오픈하기도 하였다. 오래된 집과 서양식 건물을 커피 전문점과 상점으로 개조하여, 백년 역사의 따다오청에 창의적인 새로운 활력을 불어넣었다.



MRT 4호선 따차오토역 1번출구에서 도보로 5분.
MRT 2호선 쌍련(雙連)역 2번출구에서 도보로 20분.



Wasangshow

화성사오 花生驕

화성사오는 창의적인 상품을 위주로 판매하는 상점 '종이칭(眾藝埕)' 1 층에 자리하고 있다. 원주민 혈통의 창설자 린성(林昇)이 원주민 특유의 상징도안과 문화를 테마로한 의류브랜드를 런칭하여, 2013 년에 드디어 로드매장을 오픈하였다. 디자이너는 영감을 얻기 위해 각각의 원주민 부락을 방문하였으며, 이를 통해 얻은 독특한 상징도안을 디자인 개념으로 표현하였다. 인기상품으로는 배낭과 손주머니, 티셔츠, 문구용품 등이 있으며, 특색 있는 도안과 눈에 띄는 컬러가 잘 어우러져 많은 고객들이 찾는다.

- 📍 타이베이시 민러제 22 호 1 층
(台北市民樂街 22 號 1 樓)
- ☎ +886 2 2559-5312
- 🕒 10:00-20:00
- 🌐 www.wasangshow.com



Le Zinc

르진크 洛酒館

민이칭(民藝埕) 안에 자리하고 있으며, 다양한 와인과 유럽맥주, 커피, 간단한 음식을 제공한다. 커피는 이탈리아식 커피를 위주로 하며, 공정무역의 원두콩을 엄선하여 사용한다. 간단한 음식으로 치즈, 브레드 등이 있으며, 현지의 특색 있는 음식을 맛보고 싶다면 따다오청의 우위즈(烏魚子: 치어의 난소부위 말린)와 화렌 귀룡시(郭榮市)의 햄 모듬을 추천한다. 소개한 음식들 모두 술과 잘 어울리는 맛으로 국내외 관광객들이 매우 좋아한다. 실내는 복고풍의 가구들로 장식하였고, 특히 낮은 도서관 검색테이블은 이 곳에서 가장 주목을 받고 있으며, 현재는 와인을 전시하는데 쓰이고 있다.

- 📍 타이베이시 디화제 1 단 67 호, 민이칭(民藝埕) 내
(台北市迪化街一段 67 號)
- ☎ +886 2 2552-1367#16
- 🕒 일 ~ 수요일 10:00-19:00
목 ~ 토요일 10:00-23:00



Peacock Bistro

피콕 비스트로 孔雀歐亞料理餐酒館

음식점 입구는 '시엔화성(鹹花生)' 제과점과 연결되어 있으며, 초록빛이 만연한 마당을 통과하면 바로 피콕 비스트로에 도착한다. 살짝 어두운 공간이라 낮에 이 곳을 찾더라도 항상 작은 술집의 분위기를 연상시킨다. 실내는 대나무 바구니와 오래된 노송나무 등이 어울어진 낮은 가구들로 장식하였으며, 클래식한 낮은 건축과 잘 어울린다.

이 곳의 음식은 유럽요리와 특색의 아시아 창의적인 요리가 결합된 것으로, 화덕피자 외에도 샐러드와 스테이크 등을 제공한다. 주식으로 특별히 '요핑야전 샐러드(油封鴨胗沙拉)'를 추천하며, 타이완 현지에서 생산된 10 가지 종류의 야채 샐러드와 소스, 식감이 바삭한 오리의 내장이 여러 종류의 절임야채와 소스가 어울어져 풍부한 맛을 낸다. 화렌의 돼지고기에 타이완의 맥주를 넣고 요리한 '피지우둔주 사오퇴(啤酒燉豬小腿)'는 맥주의 효모와 과일 향기가 배어들어 프랑 투스트, 신선한 과일과 함께 먹으면 시큼하면서도 달달한 맛을 느낄 수 있다.

- 📍 타이베이시 디화제 1 단 197 호, 시엔화성 제과점으로 진입
(台北市迪化街一段 197 號)
- ☎ +886 2 2557-9629
- 🕒 11:00-14:00, 17:00-23:00, 화요일 휴무



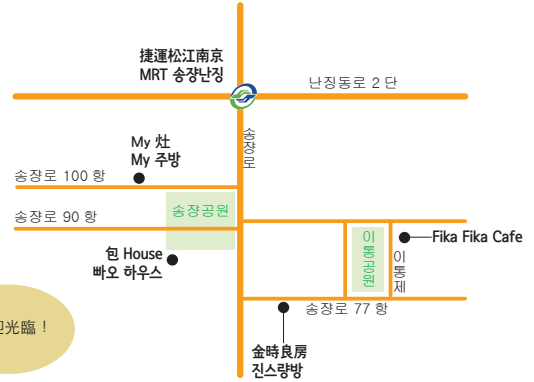
松江南京站 송장난징역

My 주방 My 灶

미식가 창정호(昌正浩)가 오픈한 곳으로, 전통적인 맛에 창신적인 이념을 더하여 2012년 오픈한 이래로 많은 사람들의 주목을 받아왔다. '야오리바이(腰裡白)'는 신선한 야오스탕(腰子川燙: 콩팥으로 요리한 탕)을 바로 얼려 신선도와 바삭함을 보존한 후, 산마채와 약간 매운 맛을 내는 우웨이장(五味醬)을 얹어내는 요리로 재료의 원래 맛을 그대로 내는 것이 특징이다. 또우츠(豆豉: 콩을 발효시켜 만든 조미료)와 굴, 여주로 요리한 '쿠과 또우성커(苦瓜門生蚶)'는 주인이 창의적으로 만들어 낸 요리로 밥 반찬으로 먹기에 제격이다. 마파가지두부인 '마포치에즈 또우푸(麻婆茄子豆腐)'에 들어가는 매운기름은 33가지의 향료로 3일 동안 숙성하여 만들어 내어, 가지의 달달함과 기름의 향이 더해져 풍부한 맛을 내며, 질리지 않는 은근히 중독성이 있는 음식이다.



歡迎光臨!



- ☺ 타이베이시 송장로 100 항 9-1 호 (台北市松江路 100 巷 9 號之 1), 송장난징 (松江南京) 역 3 번 출구에서 도보 1 분.
- ☎ +886 2 2522-2697
- ☺ 화 ~ 일요일 11:30-14:00, 17:30-21:00, 월요일 휴무



마포치에즈 또우푸



쿠과 또우성커



차이푸러우



야오리바이



훤원이버섯 연자 대추탕



홍도우 모찌탕

- ☺ 타이베이시 송장로 77 항 6 호 (台北市松江路 77 巷 6 號)
- ☎ +886 2 2508-1128
- ☺ 화 ~ 일요일 11:30-14:00, 17:30-21:00, 월요일 휴무
- ☎ www.goldengeneration.com.tw

진스랑방 金時良房

송장로 골목사이에 숨어 있듯 자리하고 있어 눈에 띄지 않아 찾지 힘든 디저트 가게이다. 주인은 이전에 니트의류 무역에 종사했었으며 현재는 털실 등의 예술품으로 인문 분위기가 물씬 풍기는 디자인 공간을 만들었다. 이 곳의 대표음식인 홍도우 모찌탕(紅豆麻糬湯)은 팔을 삶는데 도가 터서 팔의 원형은 그대로 유지하며, 식감은 부드럽고 느끼하지 않는 달달한 맛을 만들어 낸다. 모찌는 수공으로 제작하였으며, 오리지널 모찌는 찹쌀의 달콤한 맛을 느낄 수 있고, 그린티 모찌는 소박한 차향의 맛을 낸다. 이 외에도 타이완 스타일의 위도우 시엔죽(芋頭鹹粥)과 XO 소스 비빔면(XO醬拌麵) 등의 음식을 제공하며, 이 곳에서 달달한 맛과 짠 맛의 음식들을 모두 맛 볼 수 있다.





Fika Fika Cafe 피카피카 카페

‘피카 (fika)’는 스웨덴어로 ‘커피 브레이크 (coffee break)’의 뜻이다. 가게는 송장난징역 근처의 이통 공원 옆에 자리하고 있으며, 창 전체가 시원하게 통유리로 되어 있어 공원의 초록빛과 햇빛이 잘 들어온다. 실내는 하얀색 벽과 열은 목조의 북유럽 스타일로 장식되어 있으며, 1인용 좌석과 소파, 2인용 좌석 외에도 중앙에 커다란 사각 테이블이 놓여 있어 많은 사람들의 이목을 끈다. 조용히 앉아 책을 보고 싶거나, 친구와 수다를 떨고 싶을 때에도 이 곳에서 편안한 자리를 찾을 수 있다. 뿐만 아니라, 이 곳 피카피카의 커피 실력이 그냥 지나칠 수 없다. 2013년 북유럽 Nordic Roaster 대회 에스프레소 팀에서 우승하였으며, 그래서인지 평일 오후에도 가게 안은 항상 사람들이 붐빈다. 헤이탕 라떼 (黑糖拿鐵)는 특수한 커피 비법과 비율을 적용하며 잘 어울린 맛을 낸다. 헤이탕 라떼는 피카피카에서 새롭게 추천하는 커피이다.

- ☞ 타이베이시 이통제 33 호 (台北市伊通街 33 號)
- ☎ +886 2 2507-0633
- 🕒 월 ~ 금요일 08:00-21:00, 토 ~ 일요일 10:00-21:00
- 🌐 www.facebook.com/FikaFikaCafe



빠오 하우스 包 House

빠오즈 (찐빵)도 다양한 모양으로 변신할 수 있다! 유명 레스토랑 스프당 (四知堂)이 새롭게 오픈한 빠오 하우스 (包 House)는 일반 사람들이 빠오즈의 이미지를 바꾸어 놓았다. 빠오 하우스는 현대적인 모던한 분위기로 내부를 장식하였고, 공간이 크진 않지만 목재의 원형테이블과 여러 개의 의자를 놓아 음식을 먹을 수 있는 곳을 마련 하였다. 손님들은 빠오즈를 구매하고 이 곳에서 편하게 앉거나, 서서 먹기도 하며, 포장해 가는 손님도 많다. 대표 메뉴인 총로우빠오 (蔥肉包, 파와 돼지고기가 들어간 것)는 외피가 빵빵하게 부풀어 있으며, 속에는 촉촉히 파와 고기가 적당히 들어 있다. 쓰지또우 (四季豆)는 맛이 매우 독특하며, 속에는 그린 빈스, 죽순과 당면이 들어 있으며 그린 빈스는 찌내어 사용하지만 무르지 않고 씹히는 맛이 있다. 빠오 하우스는 엄선한 천연 식재료를 사용하여 빠오즈를 만들며, 현장에서 바로 만들어 찌내는 것이 특징이다. 또우장 (두유)과 함께 먹으면 더욱 맛있다.



- ☞ 타이베이시 송장로 84 항 12 호 (台北市松江路 84 巷 12 號)
- ☎ +886 2 2568-2667
- 🕒 월 ~ 토요일 09:00-17:00
- 🌐 www.paothouse.com



상그릴라스 파 이스턴 플라자 호텔

'옛 도성 여행 (府城之旅)' 숙박패키지

타이완 남부의 유일한 5성급이며 국제적인 호텔체인점이며 2015년까지 5년 연속으로 TripAdvisor 트래블러드 초이스에서 타이완 최고의 호텔로 선정되는 영광을 얻었다. 뿐만 아니라, 타이완에서 최고로 인기있는 가장 화려한, 최상의 서비스 제공 등의 세가지 항목에 입선되기도 하였다. 상그릴라스 파 이스턴 플라자 호텔은 지금부터 '옛 도성 여행 (府城之旅)' 숙박패키지를 선보인다. 패키지 가격은 NT\$5,800 부터이며, 2인실 객실 1박과 이튿날 아침식사외에도 점심이나 저녁식사 중 한가지 선택 (카페 및 파 이스턴의 부페 상하이 파빌리온의 지정세트)을 포함한다.

상그릴라스 파 이스턴 플라자 호텔(香格里拉台南遠東國際大飯店)

- 타이난시 동구 따쵸로 서단 89호 (台南市東區大學路西段 89號)
- +886 6 702-8899
- www.shangri-la.com/tainan



장화 포트호텔

루강 (鹿港), 티엔웨이 (田尾) 의 소도시 풍경

타이중 템퍼스호텔 안에 위치한阿里 씨푸드레스토랑 (Ali Seafood) 은 8척의 어선을 보유하고 있으며, 날마다 신선한 해산물을 직접 잡아올려 직송하기 때문에 해산물을 좋아하는 이들에게 최고의 씨푸드레스토랑이다. 템퍼스호텔은 지금부터 12/31까지 평일의 숙박 혜택인 '객실 + 레스토랑 패키지 (一泊二食三享受)'를 선보인다. 2인 가격은 NT\$5,200 부터이며, 부페식 아침식사와阿里 씨푸드레스토랑의 셰프의 초이스 세트메뉴 (점심이나 저녁)를 포함한다. 숙박 시에는 야외 수영장장과 스파 온천을 무료로 즐길 수 있다.

장화 포트호텔(彰化福泰商務飯店)

- 장화시 젠바오제 20호 (彰化市建寶街 20號)
- +886 4 712-5228
- www.forte-hotel.net



타이중 템퍼스호텔

현지의 신선한 해산물 요리

타이중 템퍼스호텔 안에 위치한阿里 씨푸드레스토랑 (Ali Seafood) 은 8척의 어선을 보유하고 있으며, 날마다 신선한 해산물을 직접 잡아올려 직송하기 때문에 해산물을 좋아하는 이들에게 최고의 씨푸드레스토랑이다. 템퍼스호텔은 지금부터 12/31까지 평일의 숙박 혜택인 '객실 + 레스토랑 패키지 (一泊二食三享受)'를 선보인다. 2인 가격은 NT\$5,200 부터이며, 부페식 아침식사와阿里 씨푸드레스토랑의 셰프의 초이스 세트메뉴 (점심이나 저녁)를 포함한다. 숙박 시에는 야외 수영장장과 스파 온천을 무료로 즐길 수 있다.

타이중 템퍼스호텔(Tempus:永豐棧酒店 台中)

- 본관 : 타이중시 시튼구 타이완대로 2단 689호 (台中市西屯區台灣大道二段 689號), BRT 덩허추 (頂何厝) 역 옆
- 따둔 (大墩) 관 : 타이중시 시튼구 따둔 20가 37호 (台中市西屯區大墩 20街 37號)
- +886 4 2326-8008
- www.tempus.com.tw



에버그린호텔

'즐거운 지롱여행 (樂活基隆行)' 숙박패키지

에버그린호텔은 지롱항구 근처에 자리하고 있으며, 매력적인 항만풍경을 지니고 있다. 도보로 시내에서 가장 변화한 마오코우 (廟口) 야시장에 도착할 수 있으며, 현지의 맛있는 음식을 마음껏 맛볼 수 있다. 호텔에서 차를 타고 지우펀 (九份) 라오제 및 핑시 (平溪), 징통 (菁桐) 등의 관광지를 구경하며, 아름다운 기억을 간직할 수 있다. 에버그린호텔은 지금부터 6/30까지 2박 3일의 '즐거운 지롱여행 (樂活基隆行)' 숙박패키지를 출시한다. 패키지 가격은 할인하여 NT\$6,000 부터이며, 해변가뷰 일반객실 혹은 해변가뷰 더블룸 2박과 부페식 아침식사 2인용을 포함한다. 헬스센터의 각종 시설을 무료로 이용할 수 있다.

지롱 에버그린호텔(長榮桂冠酒店 基隆)

- 지롱시 중정구 중정로 62-1호 (基隆市中正區中正路 62之1號)
- +886-2-24279988 객실예약부 전화
- www.evergreen-hotels.com/branch/Keelung