

타이완

FEATURE STORY

마오리현
苗栗

09

관광 계간지
2014 May.-Jul.

자연과 인문이 풍부한 아름다운 산성

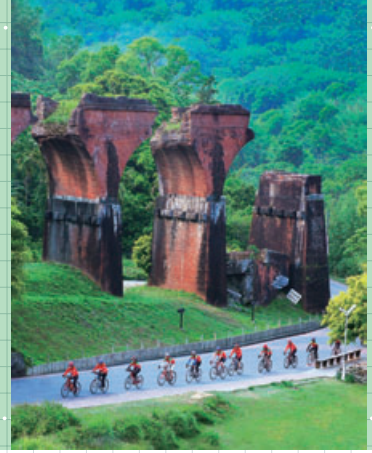


SPECIAL PLAN
박물관 특집

TAIPEI MRT
타이베이 지하철 단웨이 (淡水) 선

Taiwan
THE HEART OF ASIA

타이완



CONTENTS

News	2
Festival	3
Feature Story	
마오리	6
Column	
새콤 달콤 딸기 마을로 가는 길-마오리(苗栗) 따후(大湖)	14
Special Plan	
박물관 특집	15
Statistic	25
Column	
보생문화제	26
Restaurant	
오성급 호텔에서 즐기는 맛있는 요리	28
Food Culture	
타이완 전통 과자	32
Taipei MRT	
타이베이 지하철 단웨이(淡水)선	36
Travel Tips	
실용교통정보	43



창간일시 : 2012년 5월
 발행호수 : 09
 발행일자 : 2014년 5월 ~ 2014년 7월
 타이완관광협회(台灣觀光協會) 회간
 회장 : 賴瑟珍
 명예회장 : 嚴長壽, 張學勞
 부회장 : 戴啟珩, 朱鐘宏, 李昌霖
 발행인 : 賴瑟珍
 편집고문 : 王全玉, 吳朝彥, 黃怡平, 陳映廷, 張仲宇
 발행 : 재단법인 타이완관광협회
 주소 : 타이베이시 민첸동로 2단 9호 5층
 TEL : 886-2-2594-3261~4
 FAX : 886-2-2594-3265
 E-mail : tva-fifi@umail.hinet.net
 http : //www.tva.org.tw
 Blog : blog.naver.com/visit_taiwan

타이완관광협회 서울사무소 (교통부 관광국)
 주소 : 서울실 중구 삼각동 115번지 경기빌딩 9층
 902호
 TEL : 82-2-732-2357~8
 FAX : 82-2-732-2359
 E-mail : taiwan@tourtaiwan.or.kr
 http : //www.tourtaiwan.or.kr

발행처 : 시야국제문화사업유한공사
 발행인 : 嚴立
 사장 : 嚴寬行
 총편집 : 劉恩英
 총감수 : 李建樹
 부감수 : 尹銘菁
 기획 : 鄭靖瑜, 朱佳雯, 劉宛昀
 번역 : 尹甫敬, 金那映, 田盛植, 方珪璋
 아트디렉터 : 陳瑞和
 디자인 : 宋育玫, 潘純靈, 張馨尹, 鄭智允
 업무부 : 蔡欣宜, 呂麗君, 陳皇巨, 呂培佑, 楊椀喻
 발행부 : 江秀明, 劉乃甄, 歐陽致仁
 재무부 : 蔡慧君
 법률고문 : 거군 국제전리상표 법률사무소
 위국안 변호사
 주소 : 타이베이시 후상베이로 2호 10F-5
 TEL : 886-2-2711-5403
 FAX : 886-2-2721-2790
 E-mail : editor@v-media.com.tw
 http : //www.v-media.com.tw
 인쇄 : 흔우 채색제판인쇄유한공사



타이완관광협회



<타이완>계간지

여러분의 투고를 환영합니다. 타이완여행 경험이 담긴 사진과 글을 보내주시면 작은 기념품을 보내드립니다.

中華郵政北台字第1866號執照登記為雜誌交寄

타이완 관광절 경축대회

2013년 타이완을 방문한 관광객이 800만 명을 넘어서면서 타이완 관광실적은 역사상 가장 높은 성과를 기록했다. 이에 교통부 관광국은 2013년 우수한 성과를 올린 타이완 관광업계와 타이완 관광에 공헌한 국제단체 및 개인에게 표창하기 위해 2월 11일에 열린 '2014년 관광절 경축대회 시상식'에서 타이완 관광상품 홍보에 기여한 60여 개 유명 여행사와 매체를 초청하였다.

마잉주(馬英九) 대통령은 현장에 직접 방문하여 관광산업의 타이완 경제 공헌을 치하하고 정부는 앞으로 관광산업을 더욱 중요시하고 관광 발전에 혼신의 힘을 다할 것을 발표하였다.



'꽃보다 할배' 나영석 PD 수상 (오른쪽)

타이완 관광공헌상 한국 단체 및 개인 수상자 명단

한국여행업협회(KATA)
하나투어
모두투어
비코티에스
여행박사
'꽃보다 할배' 나영석 PD

KATA 양무승 회장, 타이완관광협회 방문

2014년 2월 10일, 한국여행업협회(KATA) 양무승 회장을 비롯한 모두투어 흥기정 부회장과 여행박사 주성진 대표이사가 타이완관광협회를 방문하였으며 우차오옌(吳朝彥) 비서장이 타이완관광협회를 대표하여 손님을 맞이하였다. 이번 대담에서는 한국 여행객의 타이완 관광 현황에 대하여 상호 의견을 교환하였다.

자리에서 양무승 회장은 2013년, 한국 여행자의 타이완 방문객 수가 35만이라는 기록적인 숫자를 달성하였으나 그에 비해 한-타이완 간 항공편 수는 여전히 부족하다며 이 때문에 40만 관광객 달성은 사실상 어려움이 있다고 밝히고 향후, 이 부분이 해소된다면 한-타이완 간 방문자 수는 100만 이상이 될 수 있다고 전망하였다. 이 밖에도 최근 젊은 층을 중심으로 한 자유여행객 수가 대폭 성장하였으며 SCOOT 항공 등의 저가 항공을 통한 점진적인 증가 추세의 상황도 눈여겨봐야 한다고 밝혔다. 양 회장은 항공편의 편수 증가뿐만 아니라 여러 지역의 공항을 추가로 개방하여 여행객에게 더 많은 선택의 폭과 기회를 제공해야 한다고 희망하였다. 끝으로 자매도시 결연, 농산품 교류와 수학여행 등 다방면에서 한-타이완 간 국민교류 증진을 꾀하여 한다고 밝혔다.

2014년 한-타이완관광교류회의는 6월 19일에서 21일까지 마우리현(苗栗縣)에서 개최된다. 이 자리에는 많은

한국여행업자가 참가하여 한-타이완 쌍방 간의 관광촉진을 위해 논의가 있을 예정이며 이번 회의를 통해 다시한번 상호 최대 방문자수의 달성을 기대해 본다.



국제열기구 페스티벌

제 4 회를 맞이한 국제열기구 페스티벌은 올해 5 월 30 일부터 8 월 10 일까지 타이완의 동남부에 위치한 루예고지 (鹿野高台) 에서 타이둥 (台東) 현의 아름다운 산과 바다의 절경과 함께 거행된다. 國際熱氣球嘉年華



루예고지 (鹿野高台) 는 해발 350m 의 완만한 언덕 고지로 넓고 푸른 초원이 펼쳐져 있는 특수한 지리 조건과 언덕 최고 지점에서는 멀리 계곡과 고지 전체를 관찰할 수 있는 유리한 시야 확보로 많은 페러글라이딩 동호회 회원들이 이곳에서 비행을 즐기기로 유명하다. 2011년부터 타이둥 현정부가 주최하는 열기구 페스티벌로 타이둥에는 페러글라이딩과 함께 또 하나의 비행 이벤트와 즐길거리가 늘어난 셈이다. 3개월 이상 열리게 되는 이번 기간 동안에는 타이완을 포함하여 세계 각국의 열기구와 조종사를 초청하여 함께하게 된다. 행사 중에는 특이한 모양을 한 각양각색의 열기구들이 번갈아 가며 연출하며 루예고지에 색다른 볼거리를 제공하게 된다.

이번 열기구 페스티벌에서는 현지를 찾는 관광객에게 다방면의 비행을 체험할 수 있도록 기획하고 있으며 특히 관광객이 직접 열기구를 탑승하여 자유로이 비행하며 조종사의 조종하에 타이완 동부 아름다운 자연경관을 관람할 수 있다. 또는 고정된 지점에서 승, 하강을 통한 짜릿함을 맛볼 수도 있다. 이밖에 오색 찬란한 열기구들의 비행소와 음악과 불꽃놀이가 결합한 열기구 음악회에서는 밤하늘을 수놓은 열기구가 낮에 보는 것과 달리 환상적인 분위기를 연출하고 있다. 타이둥 지역에는 천연 관광자원과 원주민 문화, 온천 등 유명 관광지가 풍부하여 페스티벌 참가와 함께 타이완 동부의 심도 있는 관광을 통해 색다른 타이완의 볼거리를 체험할 수 있을 것이다.



INFO

기간 : 2014/5/30-8/10
 장소 : 타이둥 루예고지 (台東鹿野高台)
 홈페이지 : balloontaiwan.taitung.gov.tw
 교통 : 타이완 국철 TRA 를 이용, 루예 (鹿野) 기차역에서 하차 후, 타이완 하오싱 (台灣好行) 투어버스 '종구 루예 선 (縱谷鹿野線)'로 환승하여 루예고지 (鹿野高台) 에 서 하차.





평후 불꽃축제 澎湖花火節

2003년부터 개최된 제 1회 '평후 불꽃축제(澎湖花火節)'는 올해로 11년을 맞이하게 되었으며 매년 많은 국내외 관광객이 행사에 참여하여 그 지명도를 높여왔다. 올해에는 평후가 '세계에서 가장 아름다운 해변 클럽' 회원이 된 것을 기념하기 위해 핀란드, 브라질, 중국의 불꽃놀이 제작팀을 초청하여 보다 더 성대한 국제적인 불꽃놀이를 여행객들에게 선사한다. 특히 이번 개막식에는 처음으로 분수쇼를 추가하여 수중불꽃, 디자인 불꽃, 레이저쇼 등과 어우러져 가까운 거리에서 하늘에 피어나는 독창적인 불꽃을 감상할 수 있도록 제작하였다. 그 외에도 불꽃놀이 공연이 시작하기 전에 타이완 유명 가수들이 출연하는 음악콘서트도 즐길 수 있어 평후에서 보내는 가장 다채로운 여름밤을 기대해볼 수 있다.

INFO

기간 : 2014/4/14-6/19 매주 월, 목요일
 시간 : 4/14 개막식 콘서트 19:30-21:00, 불꽃놀이 공연 21:00-21:20
 4/17-6/19 콘서트 20:00-21:00, 불꽃놀이 공연 21:00-21:15
 장소 : 평후현 마공시 관음정단지 내 (澎湖縣馬公市觀音亭園區)
 전화 : +886 6 926-8545
 홈페이지 : tour.penghu.gov.tw/fireworkshome

푸룽 모래조각예술제 福隆沙雕藝術季

북타이완에 위치한 푸룽은 타이완에서 모래 조각을 하기에 가장 적합한 지역으로 평가받고 있어 매년 여름마다 이곳에서는 모래 조각예술제가 열리고 있다. 세계 각지의 모래 조각예술가들이 황금 모래밭에서 솜씨를 뽐내며 웅장하면서도 섬세한 모래 조각을 제작, 타이완 북부의 인기 여름 축제로 해가 갈수록 그 인기와 규모가 더해가고 있는 예술제이다.

이번 2014 모래 조각예술제에서는 '믿겨지지 않는 신기한 여행'을 주제로 국내 외 유명 모래 조각가의 작품을 초청하여 기간 중 30 점 이상의 작품 전시는 물론 세계 각지의 모래 조각팀이 각축을 벌이게 될 모래 조각 경연대회를 개최한다. 이 밖에도 가족이 함께 할 수 있는 DIY 모래 조각교실은 남녀노소 누구나 함께 할 수 있는 즐거운 창작 체험이 될 것이다. 개최지인 푸룽(福隆)해수욕장은 여름철 서핑, 요트, 카누, 윈드서핑 등 수상활동의 명승지로 최고의 각광을 받고 있는 곳이기도 하다.

INFO

기간 : 2014/5/3-2014/6/30, 매일 08:30-18:00
 장소 : 신베이시 공라오구 푸룽해수욕장 (新北市貢寮區福隆海水浴場)
 교통 : 타이완 국철 TRA 를 이용, 푸룽(福隆)정거장 하차
 홈페이지 : sandcarving.mmhot.tw



타이베이 국제 드래곤 보트 챔피언쉽

台北國際龍舟錦標賽

매년 단오절을 전후로 하여 타이완 각지의 주요 하천에서는 성대한 드래곤 보트 경기가 열리고 있다. 다자(大佳) 강변공원에서는 전국 최대 규모의 타이베이 국제 드래곤 보트 챔피언쉽이 열리며 매년 타이완 팀을 포함하여 각 나라에서 참가한 국제 선수단 200 팀 이상이 대회에서 각축을 벌인다. 현장에는 먼 발치에서 관람하는 이들도 느낄 수 있을 만큼 북소리와 관중의 뜨거운 환호성 그리고 자기 팀을 응원하는 열기로 가득하다.

INFO

기간 : 2014/5/31-6/2

장소 : 타이베이시 다자강변공원 (大佳河濱公園)

교통 : 지하철 MRT 원산(圓山)역 1번 출구에서 홍(紅)34번 버스로 환승



슈구란계곡 래프팅

秀姑巒溪泛舟活動

화롄(花蓮)의 슈구란 계곡은 오래전부터 래프팅이 유행하던 곳으로 올해 다시 래프팅 관광 이벤트가 마라톤, 자전거 3종 경기와 결합하여 재개된다. 화롄의 웅장한 비경 속에서 맑고 물이 범벅되는 스릴 만점의 래프팅 쾌감을 느낄 수 있다. 경기가 개최되는 기간 외에는 여름 내내 래프팅의 성수기로 현지에서 합법으로 운영되는 많은 래프팅 업체가 체계적인 교습과정을 제공하고 안전설비를 갖추고 있어 현지를 찾는 관광객이 안심하고 참가할 수 있다.

INFO

기간 : 2014/6

장소 : 화롄현 레이웨이항 슈구란계곡 래프팅센터 (花蓮縣瑞穗鄉秀姑巒溪泛舟中心)

교통 : 타이완 국철 (TRA) 이용, 레이웨이 (瑞穗)역에서 하차 후 차로 10분 정도 거리

홈페이지 : eastcoast-nsa.com.tw



공라오 해양음악제

貢寮海洋音樂季 (Hohaiyan Rock Festival)

신베이시(新北市) 정부가 주최하는 공라오 해양음악제는 년 1회 개최되는 타이완 북부 최대의 록 페스티벌로 개최가 타이베이에 인근하고 있어 교통이 편리해 매년 수십만 인파가 몰려드는 타이완 최고의 음악축제이다. 해양음악제는 인디밴드와 언더그라운드 밴드의 최고 공연무대라 할 수 있으며 최근에는 국내외 유명가수를 객원가수로 초청하여 함께 공연할 수 있도록 하고 있다. 현재 활동 중인 많은 타이완 유명밴드들이 바로 이 음악제에서 데뷔했을 만큼 경연대회를 통해 소질 있는 음악가 발굴에도 힘쓰고 있다. 록을 사랑하는 많은 팬들이 매년 이곳에서 정열의 록 음악과 함께 잊지 못할 추억의 휴가를 즐기곤 한다.

INFO

기간 : 2014/7 월 중순, 일자미정

장소 : 신베이시 공라오구 푸룽해수욕장 (新北市貢寮區福隆海水浴場)

교통 : 타이완 국철 TRA 을 이용, 푸룽 (福隆)역에서 하차

홈페이지 : tour.tpc.gov.tw



마오리현 苗栗

🏔️ 자연과 인문이 풍부한 아름다운 산성 🏔️





타이베이에서 차로 약 2시간 정도에 위치한 마오리현(苗栗縣)은 타이완의 서북부에 위치하며 전역 면적의 80% 이상이 산지와 구릉으로 분포되어 있어 '산성(山城)'이라는 별칭을 갖고 있다. 옛 철길, 유적지, 산성 옛 거리, 온천 등 마오리에는 아름다운 관광자원을 많이 보유하고 있을 뿐 아니라 타이완 주요 농업도시로 각종 농산물이 풍부하여 농원 관광이 특별히 발달한 유명 관광지이다. 이 밖에도 이 지역은 타이완 하카(客家)족의 취락지로 하카문화와 토속음식이 한데 어우러져 독특한 멋과 맛을 내고 있는 지역이다.

사진 출처/ 마오리현정부



싼이향
三義鄉

목조공예, 옛 산악 철길

‘구산선(舊山線)’ 철길은 타이완 서부를 관통하는 철로의 일부로 북으로 마오리 산이(三義)역을 출발하여 성싱(勝興)역을 경유, 타이안(泰安)역, 허우리(后里)역에 이르는 전장 15.9km의 마오리현과 타이중시(台中市)를 가로 지르는 철길이다. 1908년 완공과 함께 산속 작은 마을을 잇는 주요 운송수단의 역할을 하였으나 1998년 새로운 철길이 개통되면서 ‘구산선’은 관광 행사가 있는 특별한 절기에만 단거리로 운영하고 사실상 역사 속으로 사라지게 되었다. 이 철길은 산성의 아름다운 절경과 함께 철길, 기차역, 터널, 교량 등 주변 모두가 예술품으로 불릴만큼 역사 건축의 가치가 있어 한번 가볼만한 장소이다.





룽텡단교

龍騰斷橋

성싱 기차역을 뒤로하고 첫 번째로 만나는 곳은 원래 ‘위텡 핑교(魚藤坪橋)’라고 불리던 ‘룽텡단교’이다. 이 교량의 높이는 지면에서 약 50m 정도로 산악 철도 노선 중 가장 높은 교량이다. 1907년에 완공된 이 교량은 빈틈없고 견고한 구조와 교량 전체가 철근 하나 없이 순수 벽돌과 시멘트만을 이용하여 건설되었다는 특징을 갖고 있다. 그러나 불행하게도 1935년 중부지역에 발생한 규모 7.0의 대지진으로 인해 이 다리는 상당한 파손을 당하게 되었다. 정부는 이를 수습하기 위해 바로 서쪽 80m 지점에 새로운 교량의 건설하게 되었고 파손된 위텡핑교(魚藤坪橋)는 보존되어 룽텡단교로 불리며 지역의 고적 지정과 함께 이 철도선의 유명한 랜드마크가 되었다.



성싱 기차역

勝興車站

성싱역은 유럽풍 건물에 일본식 목조 구조가 결합한 아름다운 건축물로 대들보마다 못을 전혀 사용하지 않았다는 특징을 갖고 있으며 1935년 대지진 중에도 성싱역은 구산선 중 유일하게 피해를 받지 않은 역이기도 하다. 100년이 지난 지금도 이 역은 옛 모습 그대로를 유지하며 전형적인 타이완 옛 기차역의 면모를 갖추고 있다. 타이완에서 해발고도가 가장 높은 기차역이라는 별칭을 갖고 있으며 고풍스럽고 우아하기까지 한 역사(驛舍)라는 점에서 많은 관광객의 발길이 끊이지 않는 유명 관광지이다. 추억의 멧과 분위기를 간직한 성싱역사 외에도 주변에 하카(客家)촌락이 있어 역 주변 거리에는 각양각색의 하카 먹거리들과 하카족 만의 전통 차인 레이차(擂茶) 음식점들이 즐비해 있다. 기차역에서 먹거리도 즐기며 하카만의 독특한 문화를 경험할 수 있는 곳이다.



FEATURE STORY



싼이—타이완의 목조공예성

台灣木雕城

구산선의 출발점이자 새로운 철길과 구산선이 분기점인 싼이역은 새 철도의 한 정거장이자 폐쇄된 철길 중 유일하게 현재까지 운영 중인 기차역이다. 싼이역의 위치는 조각으로 유명한 싼이시 중심에 있으며 50%의 주민들이 목조공예를 업(業)으로 삼고 있다. 그 중 유명한 ‘목조(木雕)거리’인 웨이메이제(水美街)에는 200여 개의 목조공예 전문점들이 자리하고 있다. 이 밖에도 싼이에는 각종 목조공예 예술품이 전시되고 있는 타이완 유일의 목조공예를 주제로 한 ‘목조박물관’이 있다. 현재 싼이에는 목조공예품의 구매와 감상은 물론 상점에서는 이곳을 찾는 관광객에게 DIY 채색(彩色)을 통해 자신이 직접 창작한 예술품을 만들어 볼 수 있도록 체험교실도 마련하고 있다.

목각박물관 木雕博物館

마오리현 싼이향 광성신청 88호 (苗栗縣三義鄉廣盛村廣豐新城 88號) ☎+886 37 876-009 🌐 wood.mlc.gov.tw



야 상바오 —Y箱寶



야상바오(오리보물상자)에서는 귀여운 목각오리와 목조공예품을 무료로 관람 가능하며, 목조공예품을 구입하여 직접 색채를 입혀 자신만의 작품을 만들 수도 있다.



마오리현 싼이향 총허로 176호 (苗栗縣三義鄉重河路 176號) ☎+886 37 872-076 🌐 www.dp-duckdiy.com.tw



난장향

南庄鄉



라오제 (옛거리) 와 종교문화

난장향은 마오리 동북쪽에 위치하며 현지 주민은 주로 하카인으로 구성되어 소수의 타이완 원주민 촌락도 있다. 하카문화와 역사유적, 농산품은 난장의 관광 특색이라 하겠다.

난장 라오제

南庄老街

난장 라오제는 께화향(桂花巷)으로 불리기도 하는 원화로(文化路)와 중정로(中正路)를 지칭하는 말로 백 년 역사를 자랑하는 난장 우체국이 유명하다. 현재 난장 박물관으로 사용되고 있는 이 우체국은 일식 노송나무 건축물로 관내에는 초기부터 내려오고 있는 역사문물과 사료(史料) 등이 다 소장되어 있다. 중정로를 바라보면

많은 목조 건축물들이 즐비하게 늘어서 있는 광경이 눈에 들어 오며 또 골목 골목에서는 소규모 상점이 자리하여 각종 난장의 먹거리와 토산품을 판매하고 있다. 이 중에도 수공으로 빚은 계수나무 청(桂花釀)과 수공제작한 기모노, 하카의 전통 꽃무늬가 염색된 수공예 천은 현지 인기 상품이다.



타이완 하오싱 투어버스(台灣好行巴士) 난장선(南庄線) :

주난(竹南) 역(동역) → 마오리 고속버스(터우펀(頭份) 터미널) → 귀광(國光) 고속버스(터우펀 정거장) → 싹완(三灣) → 쓰토우산 고도 입구(獅頭山古道口) → 룽먼 입구(龍門口) → 첸화당(勸化堂) → 계죽림(桂竹林) → 난장중학교(南庄國中) → 난장 라오제(南庄老街) → 마오리 고속버스 난장 정거장(즉 난장 관광안내센터. 관광객은 여기서 상텐호 혹은 셴산선으로 갈아 탈 수 있다.)

☎ 무료전화 0800-011765
 🌐 www.taiwantrip.com.tw

쓰토우산 獅頭山 과 상텐후 向天湖

난장은 라오제 외에도 즐비하게 서 있는 사찰들이 특징이다. 주로 쓰토우산 일대에 위치하며 타이완 남부의 불광산(佛光山)과 함께 타이완 양대 불교성지로 불린다. 산의 앞쪽의 쓰토우산 산책로를 따라가면 산의 입구에 해당하는 '즈양루(紫陽樓)'를 만나게 되며 3분 가량을 더 걸다 보면 1897년에 완공된 쓰토우산(獅頭山) 최대 규모의 사찰인 첸화당(勸化堂)에 이르게 된다.

쓰토우산 부근에는 해발 738m의 삼림이 우거진 분지에 하늘을 마주한 호수라는 뜻의 상텐호가 자리하고 있다. 이곳은 타이완 원주민 사이샤족(賽夏族)이 '애령제(矮靈祭)'를 드리는 장소로 원주민문화를 이해할 수 있는 박물관도 설치되어 있다. 상텐호(向天湖)에는 호수의 가장자리를 따라 의자가 마련되어 있어 앉아 있노라면 아름다운 경치에 정신이 맑아짐을 느낄 수 있을 뿐 아니라 유아자적으로 산책을 즐길 수도 있다.





타이안향 泰安鄉

타이안 온천의 특징은 약간 투명한 유백색의 약알칼리 탄산 온천으로 평균 47 도를 유지하고 있으며 자극이 없으면서 목욕 후 매끄러우면서 부드러운 피부를 느낄 수 있어 '미인탕'이라는 별칭을 갖고 있다. 타이안 진수이촌(錦水村)에 이르면 산세를 타고 자연을 둘러싼 여러 온천회관을 만나게 되는데 온천회관마다 모두 각기 다른 특색들을 가지고 있어 절경 속에서 즐기는 온천욕과 각종 온천요리를 함께 맛볼 수 있다.

타이안향 南庄鄉
쥐란진 卓蘭鎮
따후향 大湖鄉

온천과 관광농원

마오리의 휴양농장은 과수가 많기로 유명하다. 쥐란진(卓蘭鎮)과 따후향(大湖鄉)이 주요 산지로 과실이 만연한 계절이 되면 신선하고 맛있는 과실을 직접 수확할 수 있어 최근 주목받고 있는 관광코스이다. 마오리 동북에 위치한 타이안(泰安) 온천은 주위가 원시림으로 가득하여 도시의 번잡함에서 벗어나 산중비탕(山中秘湯)을 즐길 수 있는 최적의 장소이다.



따후향 大湖鄉

매년 12월에서 이듬해 3, 4월은 딸기 수확기이다. 이 시기가 되면 따후의 크고 작은 도로와 심지어 골목까지 관광객이 직접 딸기를 딸 수 있도록 한 딸기 관광농원을 쉽게 찾을 수 있다. 타이 3선(台3線) 국도변으로 딸기 관광농원의 간판을 접할 수 있다. 또 타이 3 국도변에 있는 딸기문화관(따후 양조장; 大湖酒莊)에서는 향기롭고 달콤한 딸기 주, 딸기 빙수 심지어 딸기 샴프사브 등의 딸기 퓨전요리를 맛볼 수 있다. 아울러 딸기 생태전시와 딸기를 주제로 한 다양한 상품들을 즐길 수 있어 가족이 함께 할 수 있는 최적의 관광코스라 하겠다.

쥐란진 卓蘭鎮

쥐란진은 마오리 남단에 위치하며 주변 모두가 높은 산봉우리들로 첩첩이 둘러싸여 있어 기후가 쾌적하고 토양이 비옥하여 과수 성장에 적합해 '과일왕국'이라는 별칭을 가지고 있다. 감귤, 양다래, 포도, 배 등 각종 과일이 재배되고 있으며 품질과 생산량에서 전국 1, 2위를 하고 있는 과일 전문 재배지이자 사계절 과일이 생산되는 곳이다. 특히 감귤, 포도, 양다래 등은 수확기에 직접 수확할 수 있도록 하여 유명해 진 곳이다.

따후 딸기 문화관 大湖草莓文化館
 ㉠ 따후향 푸싱촌 바라오완 2-4 호 (大湖鄉富興村八寮灣 2-4 號) ㉡ +886 37 994-986 ㉢ www.dahufarm.org.tw



통로향 銅鑼鄉
공관향 公館鄉



하카문화 客家文化

최근에 마오리에서도 도예제작, 목조공예 등을 직접 DIY 체험을 해보는 곳들이 늘고 있다. 이 지역의 유명한 대나무 세공, 양잠업 등 하카문화의 깊은 이해와 함께 직접 체험해 보는 즐거움을 동시에 맛볼 수 있을 것이다.



하카대원 客家大院 및 유동나무공원 桐花公園

유동나무공원은 통로향(銅鑼鄉)에 있는 하카 문화를 주제로 한 공원으로 공원에는 하카족을 대표하는 유동나무와 하카 전통 건축기법을 이용하여 지어진 전통 가옥 삼합원(三合院)를 건립하여 큰 마당을 뜻하는 '하카대원'이라 명명하고 내부에는 하카민족의 생활, 예절과 습관 등의 문물을 전시하고 있다. 매년 4월과 5월 사이에는 유동나무 꽃이 만개하는 기간으로 순백의 꽃들이 이곳저곳에 꽃잎을 날리며 찾는 이의 눈과 발걸음을 사로잡고 있다.

하카대원 客家大院

☎ 마오리현 통로향 통로촌 봉원 15 호 (苗栗縣銅鑼鄉銅鑼村龍泉 15 號) ☎ +886 37 982-130

마오리 특색관 苗栗特色館

마오리는 타이완 도자기 산업 발전에 중요한 이미지를 한 도시 중 하나로 마오리 특색관에는 도예박물관이 설치되어 있다. 이곳에는 전통 요업의 상세한 설명과 함께 당대 최고의 도예작품까지 수천 점의 작품들이 소장되어 있으며 박물관은 이들을 정기적으로 번갈아 가며 전시하고 있다. 이 밖에도 관내에는 옛 도기 문화를 이해할 수 있도록 옛 가마 2기를 원형 그대로 보존하여 설치, 전시하고 있다.

☎ 마오리현 공관향 관남촌 14 린 352 호 (苗栗縣公館鄉南村 14 鄰 352 號) ☎ +886 37 233-121 / +886 37 237-788 ☎ 식당 11:00-14:00, 17:00-20:30; 안내센터, 전산관 및 체현과 09:00-18:00; 도예박물관 09:00-17:00 (월요일 휴관)

하카문화원구 客家文化園區

문화원구는 현지를 방문하는 사람들에게 하카문화의 이해를 돕고자 설립하였다. 관 내에는 가족이 함께 할 수 있는 하카문화 DIY 체험구역과 멀티미디어 극장 등이 설치되어 있으며 외부에 설치된 무대에는 하카 민속음악, 단체공연 등 문예활동들이 주로 열리고 있는 공연장이 마련되어 있다. 그 밖에도 특색있는 하카문화 기념품 판매코너와 하카 전통음식을 맛볼 수 있는 코너가 마련되어 있다.

☎ 마오리현 통로향 저우후촌 통커남로 6 호 (苗栗縣銅鑼鄉九湖村銅科南路 6 號) ☎ +886 37 985-558 ☎ 매주 화요일 ~ 일요일 09:00 - 17:00 ☎ thcc.hakka.gov.tw/wSite/mp?mp=1

밍더 저수지

明德水庫

터우(頭屋)는 마오리의 유명한 '차의 마을'로 초기, 유럽 수출당시 영국 황실로부터 '동방 미인차'의 칭호를 받을 정도로 이곳에서 생산된 차의 품질은 뛰어나다. 터우에는 마오리 내의 공업 및 민생용수를 공급하는 전장 8km, 면적 약 200 헥타르의 밍더(明德) 저수지가 있으며 댐 옆으로 전망을 바라볼 수 있는 교량과 공원이 조성되어 있다.



터우향

頭屋鄉



르신도

日新島

르신도는 3헥타르 크기의 섬으로 웬양도(鴛鴦島), 하이탕도(海棠島) 등과 함께 밍더 댐(明德水庫) 속 호수에 자리한 호중삼도(湖中三島) 중 하나이다. 북해안선과 126번 현(縣) 도로를 잇는 현수교는 르신도의 주요한 진입로로 이 다리 위를 걷고 있노라면 마치 호수 위를 걷고 있는 듯한 묘한 느낌을 준다. 사면이 호수로 탁 트인 시야와 야외 공연장, 카페, 식당, 전망대, 산책로, 관광안내센터 등의 편의시설이 설치되어 있다. 산과 호수를 가슴 한가득 품고 낭만적인 추억을 만들 수 있는 최고의 관광지이다.

리조트와 휴양농장



시후리조트 西湖渡假村

낭만적이고 자연의 향내가 가득한 휴양리조트로 총 60헥타르의 대지 위에 10헥타르 크기의 광활한 시후(西湖) 호수가 있으며 그 호수 주위를 수려한 산들이 두르고 있는 이곳은 타이완 북부에서도 손꼽히는 오동나무 꽃 나들이 장소이다.

☎ 마오리현 싹이향 시후 11호 (苗栗縣三義鄉西湖11號) ☎ +886 37 876-699 🌐 www.westlake.com.tw



페이뉴 목장 飛牛牧場

120헥타르 면적에 숙소, 식당, 기념품 판매소, 유제품 전문 판매장과 회의실은 물론 농업경작 체험지와 산책을 하며 동물과 벗할 수 있는 삼림 산책로까지 전반적인 시설이 조성되어 있어 편안한 마음으로 대자연의 오묘한 생태환경을 직접 체험, 탐구할 수 있는 관광명소이다.

☎ 마오리현 통사오진 난허리 166호 (苗栗縣通霄鎮南和里166號) ☎ +886 37 782-999 🌐 www.flyingcow.com.tw



상그릴라 낙원

香格里拉樂園



상그릴라 낙원은 짜오차오향(造橋鄉)에 있으며 50여 헥타르 부지에 수상낙원, 하카문화촌, 대형 유락시설과 숙박시설 등을 포함하고 있는 종합 유원지이다.

☎ 마오리현 짜오차오향 평후촌 1린 15-3호 (苗栗縣造橋鄉豐湖村1鄰15-3號) ☎ +886 37 561-369 🌐 www.shanggrila.com.tw

새콤 달콤 딸기 마을로 가는 길-

묘오리 苗栗
따후 大湖



여행작가 양소희 (梁昭嬉)

〈타이완 홀릭〉, 〈오!타이완〉, 〈타이베이에 반하다〉, 〈부산에 반하다〉를 출판했으며 현재 〈인조이타이완〉을 집필 중이다. 여행 전문작가로 강의, 여행TV프로그램 코디, 라디오, 잡지 등 여행관련 활동을 하고 있으며 부산관광공사 자문위원으로 활동 중이다.

Blog:blog.naver.com/taiwan_



여행을 하다보면 길 위에서 참 많은 것들을 만나게 된다. 그 만남들 중에서 가장 큰 감동은 하늘에 닿을 듯 높은 산이나 드넓은 바다 풍경이 보여주는 대자연의 장관이지만 여행을 마치고 집에 돌아와 오래도록 마음에 남는 것은 그 때 그 곳에서 만났던 사람들의 분위기이다. 그런데 인간을 겸허하게 만드는 자연도 잔잔한 울림의 사람도 아닌 색다름으로 마음을 설레게 하는 곳이 있다. 바로 그곳이 딸기들이 춤을 추고 있는 묘오리(苗栗)이다. 묘오리는 신주에서 타이중으로 가는 사이에 위치한 도시로 한국인들에게는 알려지지 않은 생소한 지역이다. 묘오리 중에서 산의(三義; 싼이)지역은 타이완 목조예술의 발원지이며 따후(大湖)지역은 모두 딸기 밭이다. 여기저기 드넓은 평지가 모두 초롱초롱한 빨간 딸기 세상이라 사람들을 달콤한 세상으로 이끈다.

딸기세상으로 들어가다-

딸기문화관(草莓文化館)과 따후술공장(大湖酒莊)

딸기문화관은 따후지역의 딸기 재배역사, 품종 개량과 딸기 제품의 제조 과정을 소개하는 공간으로 이곳에 오면 딸기로 만든 제품들이 너무나 많아 깜짝 놀라게 된다. 예를 들어 딸기과자, 딸기 케이크, 딸기잼, 딸기 술등 수 없이 많은 딸기 관련 제품들이 있다. 문화관 밖에는 이벤트를 하는 공연장이 있고 그 주변에는 딸기 밭이 있어 직접 딸기를 따고 맛보는 즐거움을 누릴 수 있다.

딸기요리의 행복을 맛보고 싶다면-

화간집(花間集) 레스토랑

화간집(花間集)은 화원에 들어선 듯 아름다운 꽃들이 반겨주는 이탈리아 레스토랑이다. 이곳은 주변의 많은 레스토랑 중에서도 유독 인기를 끌고 있는데 그 이유는 아주 맛있는 딸기 메뉴들이 준비되어 있기 때문이다 그 중에서도 초인기 절정 메뉴는 역시 딸기꽃 빙수(草莓牛奶雪花冰)이다. 분홍색 눈꽃 아이스는 고소하고 부드러우며 싱싱하고 탐스러운 딸기가 가득 담기고 그 위에 특별히 만든 딸기 농축액을 뿌려 완성한다.

과거로 향하는 타이밍 터널-

문수옛거리(汶水老街)

거리가 조성되었던 초기에는 인근 지역의 특산물인 문수옛거리(汶水老街)로 운송되어 모여들었고 그 물건들은 다시 원하는 지역으로 이동 되어 문수옛거리 상점가는 주변 지역의 중요한 화물 운송 중추지 역할을 하던 도매시장이었다. 그러나 새로운 572번 도로가 개통된 후 찾는 사람들의 적어져 한가로운 거리가 되어버렸다. 이 시장은 하카 사람들(客家族)의 검소하고 순박한 분위기를 잘 보여주고 있으며 딸기 생산지의 옛거리 시장답게 딸기로 만든 음식들을 맛 볼 수 있다.



박물관 특집



역사, 문화, 예술 등 다른 각도에서 타이완을 알고 싶다면 타이완 각지에 있는 박물관을 관람해보는 것도 좋은 방법일 것이다. 이번 특별기획에서는 관람을 통해 타이완의 다양한 문화를 이해할 수 있도록 특색 있는 국보급 박물관, 미술관, 예술관, 과학, 생태 박물관 및 규모는 작지만 많은 인기를 얻고 있는 테마 박물관 등을 선보인다.

01-05 박물관

06-10 미술관과 예술관

11-14 과학과 생태 박물관

15-20 테마 박물관



타이베이시

01 TAIWAN × MUSEUM

고궁 박물관 故宮博物院

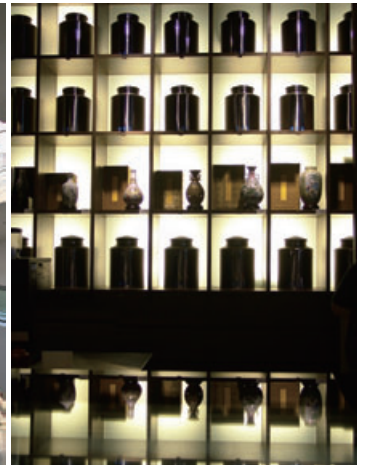
☎ 타이베이시 스린구 즈산로 2 단 221 호 (台北市士林區至善路二段 221 號) ☎ +886 2 2881-2021 ; +886 2 6610-3600 ☎
 연중무휴 08:30-18:30 ; 매주 금 ~ 토요일 야간개장 18:30-21:00(타이완 신분증 소지자 무료 관람) ☎ www.npm.gov.tw
 ☎ ①지하철 스린 (士林) 역에서 하차 후, 홍 (紅) 30, 255, 304, 815, 소 (小) 18, 소 19 번 버스로 환승 ②지하철 따즈 (大直) 역에서 하차 후, 13 번 버스로 환승하거나 쟌난로 (劍南路) 역에서 하차 후, 종 (棕) 20 번 버스로 환승

사진 / 고궁박물관, 편집부

고 궁 박물관은 최초 1925 년 베이징 (北京) 에 세워져 중국 역대 황실과 궁중 희귀 보물들을 소장해왔다. 중국 내전과 세계 2 차대전 후 국민당 정부에 의해 주요 소장품들이 타이완으로 이송되었고, 1965 년 정식으로 타이완의 새로운 고궁 박물관이 건립되었는데 타이베이 고궁 박물관으로 불리게 되었다.

타이베이 고궁 박물관은 타이완에서 규모가 가장 큰 박물관으로 박물관 내부에 소장품 수가 총 69 만 여 점으로 중화권 문화의 매우 희귀하고 진귀한 물품을 가장 많이 소장하고 있는 박물관인 동시에 전 세계에서 관람객수가 가장 많은 박물관 중 하나이기도 하다.

박물관 1 층에서 3 층까지가 주요 전시공간으로 서화, 서적 문헌과 기물 세 분류로 나눠 전시하고 있고, 송대, 원대, 명대, 청대 각 시대별 자기, 옥기 등 공예품과 서화를 포함한 궁중에서 소장하던 문물과 예술품 위주로 전시한다. 매 시즌이나 6 개월마다 작품을 교체 전시하며, 그 중 ‘고궁 3 대 보물’ 로 유명한 《비취 배추》, 《육형석 (고기모양의 돌)》 과 《모공정 (청동술)》 은 상설 전시하고 있다. 고궁 선물코너에서는 3000 점 이 넘는 기념품을 판매하고 있는데, 역사문물과 결합된 창의적인 생활용품과 문구류들을 판매한다. 또한 편리한 관람을 위해 중국어, 영어, 일본어, 한국어 등 7 개국 언어를 지원하는 음성안내기를 제공하고 있으며 또한 무료 중국어, 영어 안내 서비스를 정해진 시간에 이용할 수 있는데, 현장 또는 인터넷에서 신청할 수 있다. 박물관 관람 후 여유가 있다면 고궁 양쪽에 위치한 중국 전통정원인 ‘즈산원 (至善園)’ 과 ‘즈더원 (至德園)’ 에서 우아한 경치를 감상해보자.



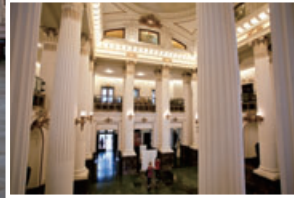


타이베이시

02 TAIWAN × MUSEUM

타이완 박물관
臺灣博物館

☎ 타이베이시 중정구 상양로 2호 (台北市中正區襄陽路2號, 228 화평공원 내) ☎ +886 2 2382-2566 🕒 매주 화 ~ 일요일 09:30-17:00, 매주 월요일 휴관 🌐 www.ntm.gov.tw 🚇 지하철 타이완대학병원 (台大醫院) 역에서 하차



1908년에 세워진 타이완 박물관은 일본 식민지 시대의 타이완 총독부 박물관이 그 전신으로 최초 목적은 당시 타이완 건설과 산업을 소개하는 데 있었으며 세계 2차대전이 끝난 후에야 정식 명칭인 타이완 박물관으로 사용하게 되었다. 박물관 건물은 그리스 복고양식과 바로크 양식이 조화를 이루고 타이완에서 가장 오래된 역사를 자랑하는 박물관이면서 동시에 국가 지정 고적이기도 하다. 타이완 박물관

인근에 있는 토지은행 전시관(土銀展示館)과 옛 일본 식민시대에 나프탈렌 가공공장도 2005년 타이완 박물관으로 편입되었다. 박물관에는 타이완 인문역사와 자연산업 위주로 한 소장품이 전시되어 있고 풍부한 화석과 표본 소장품 및 연구가치가 높은 타이완 원주민 문물, 선사시대 유물 등 소장품이 11만 여 점에 달하는 컬렉션이 엄선되어 전시된다.



타이난시

03 TAIWAN × MUSEUM

타이완 역사 박물관
臺灣歷史博物館

☎ 타이난시 안난구 창허로 1단 250호 (台南市安南區長和路一段250號) ☎ +886 6 356-8889 🕒 매주 화 ~ 일요일 09:00-17:00, 매주 월요일 휴관 🌐 www.nmth.gov.tw 🚇 ①고속철도 (HSR) 타이난 (台南) 역에서 하차 후 택시로 이동 (약 25분). ②기차 (TRA) 를 타고 타이난 기차 (台南火車) 역에서 하차 후, 18번 버스로 환승 (약 40분). 또는 용강 (永康) 역에서 하차 후, 20번 버스로 환승 (약 20분).

타이난시에 위치한 타이완 역사 박물관은 7만 여 점의 타이완 중요 역사문화 유산을 소장하고 있다. 상설전시와 특별전시를 통해 타이완의 다양한 민족과 문화적인 면모를 보여주고 있으며 역사적 가치를 지닌 문물과 문헌 소장품이 매우 풍부하다. 박물관 앞에 있는 대형 태양에너지관은 이 곳에서 가장 특색 있는 랜드마크이며 박물관 1층에서는 타이완 역사에 관련된 동영상 감상하거나 '시간열차'를 타고 복고열차 모형을 관람하면서 차창 위에 펼쳐지는 3D 영상을 감상할 수 있다. 2층은 타이완 각 시대 역사를 시대별로 실제 사람 크기 모형, 영상과 문물로 생생하게 표현하고 있어 풍부한 사회와 문화적인 면모를 엿볼 수 있다.

사진 / 타이완 역사 박물관



타이동 시에 위치한 타이완 선사문화 박물관은 1980년대 신석기시대 빼이난(卑南) 문화 유적으로 발견된 자리에 박물관을 지은 것으로 동쪽은 10헥타르 넓이의 박물관 구역과 서쪽은 18헥타르 넓이의 빼이난 문화공원으로 구성되어 있다. 공원 안에 있는 빼이난 유적은 타이완에서 현존하는 가장 완벽한 선사부락 유적이

다. 석판과고분 유적지도 동남아지역에서 규모가 가장 크고 석판과와 정밀하고 아름다운 부장품도 모두 이 곳에서 출토되었다. 박물관 주요 전시구역은 지하 1층과 2층으로 타이완의 자연사, 선사역사와 남도민족 등 세가지 주제로 나뉘어 상설전시 하고 있고, 타이완 생태환경, 고고유적, 원주민 사회문화 내용 위주로 소개하고 있다.



타이동시

04 TAIWAN × MUSEUM

타이완 선사문화 박물관
臺灣史前文化博物館

☎ 선사문화 박물관 - 타이동시 박물관로 1호 (台東市博物館路 1號) / +886 89 381-166; 빼이난 (卑南) 문화공원 - 타이동시 문화공원로 200호 (台東市文化公園路 200號) / +886 89 233-466 ☎ 매주 화 ~ 일요일 09:00-17:00, 매주 월요일 휴관 ☎ www.nmp.gov.tw ①기차 (TRA) 를 타고 강리 (康樂) 역에서 하차 후 도보로 약 8분, ②타이동 (台東) 역에서 하차 후, 타이완 하오싱 (台灣好行) 버스 풍구루예 (縱谷鹿野) 선으로 환승하여 빼이난 (卑南) 문화공원에서 하차.

사진 / 타이완 선사문화 박물관

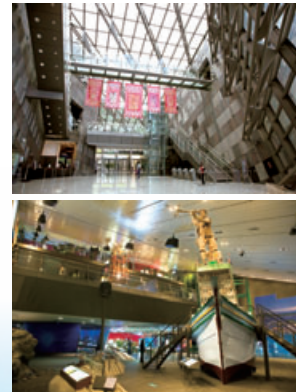
이란현

05 TAIWAN × MUSEUM

란양 박물관
蘭陽博物館

☎ 이란현 터우청진 칭원로 3단 750호 (宜蘭縣頭城鎮青雲路三段 750號) ☎ +886 3 977-9700 ☎ 매주 목 ~ 화요일 09:00-17:00, 매주 수요일 휴관 ☎ www.lym.gov.tw ①기차 (TRA) 를 타고 자오시 (礁溪) 역에서 하차 후 131번 셔틀버스로 환승하여 란양 박물관 역에서 하차.

땅에서 자라나온 케스타 지형처럼 생긴 란양 박물관의 특이한 건축 외관은 이란(宜蘭)의 지형적 특색을 상징한다. 4층 건물의 란양 박물관은 산, 평원, 바다를 테마로 한 상설전시관으로 나눠 이란의 인문과 자연사를 소개하고 있고 내부에는 관람객들이 참여할 수 있는 전시활동, 녹색 에너지 등과 같은 환경테마와도 결합되어 있다. 박물관 관람 외에도 우스항(烏石港) 습지생태를 보존하고 있는 ‘우스항 관광센터’, 터우청 라오제(頭城老街)와 동북각(東北角) 풍경구도 멀지 않은 곳에 위치하여 역사문화와 해양풍경의 관광지역을 하나로 연결하고 있다.





타이중시

06 TAIWAN × MUSEUM

타이완 미술관
台灣美術館

타이중시 서구 우첸시로 1 단 2 호 (台中市西區五權西路一段 2 號) ☎ +886 4 2372-3552 🕒 매주 화 ~ 금요일 09:00-17:00, 주말 09:00-18:00, 매주 월요일 휴관 🌐 www.ntmofa.gov.tw 🚗 ①기차 (TRA) 를 타고 타이중 (台中) 역에서 하차 후, 51, 56, 71, 75, 89 번 버스로 환승하여 미술관이나 문화센터에서 하차. ②고속철도 (HSR) 타이중 (台中) 역에서 하차 후, 159 번 버스로 환승하여 투쿠 정류장 (土庫停車場) 에서 하차하여 도보로 약 11 분.

타이완 미술관 안에는 명, 청나라 시대부터 당대 타이완 예술작품을 포함한 풍부한 타이완 중요 예술작품과 현대 시각예술을 소장하고 있다. 넓은 실내 전시공간 외에 3층에 마련된 국내외 소장도서가 풍부한 예술도서관 및 야외에 마련된 넓은 조각공원은 크기가 총 10 만평방미터 정도이다. 자연과 예술이 결합된 환경과 미술관 앞까지 펼쳐진 우첸시 3 제 (五權西三街) 와 우첸시 4 제 (五權西四街) 사이에 있는 미술원길, 잔디밭, 녹음, 조각이 결합하여 만들어진 녹색 산책길을 따라 이국풍의 식당, 명품과 인테리어 장식품 상점들이 늘어서 있어 천천히 걸으며 형형색색의 건축물과 맛있는 음식도 맛볼 수 있다.



타이베이시

07 TAIWAN × MUSEUM

타이베이 시립미술관
臺北市立美術館

타이베이시 중산구 중산베이로 3 단 181 호 (臺北市中山區中山北路三段 181 號) ☎ +886 2 2595-7656 🕒 매주 화 ~ 일요일 9:30-17:30, 토요일 야간개장 20:30 까지, 매주 월요일 휴관 🌐 www.tfam.museum 🚇 지하철 원산 (圓山) 역 1 번 출구로 나와 화보공원 (花博公園) 가로질러 도보로 이동

화보공원 (花博公園; 엑스포 파크) 옆에 위치한 타이베이 시립미술관은 타이완 최초의 현대미술관으로 조소, 판화, 유화, 소묘 등의 작품을 포함한 타이완 1940년대 후반 예술품을 소장하고 있다. 전통적인 중국 사합원과 현대적인 입체 조형물이 융합된 흰색 위주의 미술관 건물은 넓은 잔디밭에 우뚝 솟아 있다. 지상 1층부터 3층 그리고 지하층까지

전시공간으로 이용하고 있고 국제 전시, 상실 전시와 특별 테마 전시공간으로 나뉘고 타이베이 비엔날레도 이곳에서 개최한다. 이 외에도 미술관은 조소화원을 포함하여 북쪽은 1914년에 완공한 영국 튜더양식으로 건축된 타이베이 고사관이 있는데 현재는 타이완 생활문화를 소개하는 미니 박물관이다.





신베이시

08 TAIWAN × MUSEUM

잉거 도자기 박물관
鶯歌陶瓷博物館

신베이시 잉거구 원화로 200 호 (新北市鶯歌區文化路 200 號) ☎ +886 2 8677-2727 🕒 매주 월 ~ 금요일 09:30-17:00, 주말 09:30-18:00, 매월 첫째 주 월요일 휴관 🌐 www.ceramics.ntpc.gov.tw 🚗 기차 (TRA) 를 타고 잉거 (鶯歌) 역에서 하차 후, 원화로 (文化路) 를 따라 도보로 10 분

신 베이시 잉거 도자기박물관은 타이완 최초로 도자기를 테마로 한 전문적인 박물관이다. 박물관 안에는 도자기공예 관련 지식과 역사자료를 전시하고 각종 도자기 예술전시회를 통해 도자기 공예를 널리 보급한다. 또한 관람객들이 직접 도자기제조의 즐거움을 느낄 수 있도록 도자기 연구실과 어린이 체험실은 도자기 수업을 기획하였다. 박물관 뒤쪽 도자기 예술공원은 대형 공공 예술작품을 전시해놓고 관람객들을 위한 물놀이 시설과 노천공연 무대시설이 마련되어 있어 도자기 예술과 생활공간이 결합된 예술공원이라 할 수 있다.

신베이시

09 TAIWAN × MUSEUM

주밍 미술관
朱銘美術館

신베이시 진산구 시스후 2 호 (新北市金山區西勢湖 2 號) ☎ +886 2 2498-9940 🕒 5-10 월 10:00-18:00 (17:00 매표 마감); 11-4 월 10:00-17:00 (16:00 매표 마감) 매주 월요일 휴관, 공휴일 정상 개관, 음력 설 전 10-20 일 정도 휴관 🌐 www.juming.org.tw 🚗 타이베이 지하철 단세이 (淡水) 역에서 타이완 하오싱 (台灣好行) 버스 '황관북해안 선 (皇冠北海岸線)' 을 타고 주밍 미술관에서 하차 (약 70 분)

피 라미드 모양의 주밍 미술관은 원래는 타이완의 유명 예술가 주밍 (朱銘) 이 대형 조소품을 보관하던 공간으로 작품이 늘어남에 따라 주밍은 조소와 회화작품을 전시하기 위해 1999 년 미술관을 건립하였다. 주밍 미술관은 타이완에서 가장 큰 야외 미술관이기도 하다. 실내에서 목조작품을 전시하고, 주밍의 가장 유명한 작품인 '태극' 과 '인간계열' 을 포함하여 돌, 알루미늄, 청동 등의 소재를 사용하여 완성한 조소작품은 넓은 야외 전시공간에 전시하고 있는데 이들 모두 상시 전시하고 있는 작품들이다.

타이베이시

10 TAIWAN × MUSEUM

타이베이 당대 예술관
台北當代藝術館

타이베이시 다둥구 103 향안시로 39 호 (台北市大同區 103 長安西路 39 號) ☎ +886 2 2552-3721 🕒 매주 화 ~ 일요일 10:00-18:00 (17:30 매표 마감), 매주 월요일 휴관 🌐 www.mocatapei.org.tw 🚗 지하철 중산 (中山) 역에서 하차 후, 도보로 약 5 분

타 이베이 당대 예술관은 1994 년 이전에는 타이베이시청 사무실로 사용했다가 일제 식민지 시대 건축물이기 때문에 시에서 고적으로 지정하였고, 이후 고적을 활성화하여 당대 예술관으로 지정하였다. 당대 사진, 건축, 동영상작품과 시간설계 등의 작품을 전시하고 있다.





타이중시

11

TAIWAN × MUSEUM

자연과학 박물관
自然科學博物館

☎ 타이중시 북구 관전로 1호 (台中市北區館前路 1號) ☎ +886 4 2322-6940 ☎ 매주 화 ~ 일요일 09:00-17:00, 매주 월요일 휴관
 🌐 www.nmns.edu.tw 🚗 ①기차 (TRA) 를 타고 타이중 (台中) 역에서 하차 후, 35, 37, 71, 83, 125번 버스로 환승하여 국립자연과학 박물관이나 식물원에서 하차 ②고속철도 (HSR) 타이중 (台中) 역에서 하차 후, 159번 셔틀버스로 환승하여 과학 박물관 (SOGO 백화점) 에서 하차



타이중시 중심에 위치한 자연과학 박물관은 타이완 최초 과학 박물관으로 매년 관람객수가 고궁 박물관에 못지 않을 만큼 인기있는 박물관 중 하나이다. 박물관은 우주극장, 생명과학관, 중국과학관, 지구환경관과 식물원으로 구성되어 있고, 4개의 특별 전시실도 마련되어 있다. 그 중 식물원은 본관 뒤편

에 있는 단독 유리막 건축물로 타이완 가장 큰 열대우림 온실을 보유하고 있고, 많은 타이완 원생식물을 재배하고 있다. 건축물의 독특한 외관 때문에 타이중시의 유명한 랜드마크가 되었다. 과학 박물관에서 전시물을 관람하는 것 외에도 전시관 주위가 녹지로 둘러싸여 있어 온 가족이 함께와도 좋다.

까오슝시

12

TAIWAN × MUSEUM

과학공예 박물관
科學工藝博物館

☎ 까오슝시 싹민구 주루이로 720호 (高雄市三民區九如一路 720號)
 ☎ +886 7 380-0089 ☎ 매주 화 ~ 일요일 09:00-17:00, 매주 월요일 휴관
 🌐 www.nstm.gov.tw 🚗 까오슝 지하철 레드라인 까오슝 메인스테이션 (高雄車站) 역 (R11) 앞에서 60번 버스로 환승 또는 지하철 레드라인 후우이 (後驛) 역 (R12) 에서 홍 (紅) 28번 셔틀버스로 환승

까오슝 과학공예 박물관은 타이완 최초 응용과학 박물관으로서 각종 과학기술 문물과 테마를 소장 전시하고 있다. 까오슝은 타이완 공업 발전 요충지이기 때문에 박물관도 과학기술 원리와 응용에 관련된 것들을 전시하고 있다. 북관과 남관 두 곳으로 나뉘고 그 중 북관은 주요 전시 장소로 이 곳에서는 일반 전시 외에 비행 체험, 달표면 걷기 체험, 전투기 비행 체험, 지진 체험 및 강풍폭우를 느낄 수 있는 풍우 체험실 등과 같은 각종 재미있는 체험시설을 제공하고 있다. 1층 또는 각 층에 있는 체험 티켓 판매기에서 표를 구매하여 체험시설 외에도 부설 영화관에서 과학지식관련 영화를 관람할 수 있다.



핑둥현

13 TAIWAN × MUSEUM

해양생물 박물관
海洋生物博物館

☎ 핑둥현 처형항 호우안촌 호우안로 2호 (屏東縣車城鄉後灣村後灣路2號) ☎ +886 8 882-5678 ③ 연중무휴, 관람시간은 계절에 따라 다르므로 인터넷 홈페이지 참고 ④ www.nmmba.gov.tw ⑤ ①기차 (TRA) 를 타고 까오슝 (高雄) 역에서 하차 후, 귀광고속버스 (國光客運), 까오슝고속버스 (高雄客運) 나 핑둥고속버스 (屏東客運) 로 환승하여 난바오리 (南保力) 역에서 하차, 오른쪽 뒤편에 있는 등대 정류장 표지판에서 셔틀버스로 박물관 이동. ②고속철도 (HSR) 조잉 (左營) 역에서 하차 후, 타이완 하오싱 (台灣好行) 버스 '권딩선 (墾丁快線)' 으로 환승하여 난바오리 (南保力) 역에서 하차, 오른쪽 뒤편에 있는 등대 표지판에서 셔틀버스로 박물관 이동.



사진 / 해양생물 박물관



컨 딩국가공원 (墾丁國家公園) 서북쪽 바다와 근접한 해양생물 박물관은 해양생물을 테마로 한 대형 박물관이다. 박물관 안은 '타이완 수역관', '산호왕국관' 과 '세계 수역관' 이 세 가지 테마로 기획하여 전시해놓았다. '타이완 수역관' 은 타이완 각지의 하천과 해양을 소개한다. '산호왕국관' 은 대형 인공해양에 길이가 84 미터에 달하는 해저터널 만들어 놓았는데, 관람객들은 이 터널을 지나다니면서 살아있는 산호를 관람할 수 있다. '세계 수역관' 은 3D 가상현실세계를 통해 고대해양과 세계 수역을 소개한다. 해양생물 박물관은 각종 풍부한 내용과 시설을 통해 몸소 체험함으로써 해양생태환경을 더욱 깊이 이해할 수 있다.

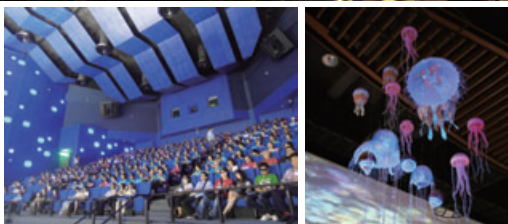


사진 / 해양과학 박물관

지룽시

14 TAIWAN × MUSEUM

해양과학 박물관
海洋科技博物館



☎ 지룽시 중정구 베이닝로 367 호 (基隆市中正區北寧路367號) ☎ +886 2 2469-6000 ③ 평일 09:00-17:00, 주말 및 공휴일 09:00-18:00, 휴관일 홈페이지 알람사항 참고 ④ www.nmst.gov.tw ⑤ ①기차 (TRA) 를 타고 레이팡 (瑞芳) 역에서 하차 후, 선아오 (深澳) 지선 (약 8분) 으로 환승하여 해양과학 박물관 역에서 하차. ②기차를 타고 지룽 (基隆) 역에서 지룽시내버스 103 번이나 해양과학 박물관 휴일운행버스를 타고 (약 20~30분) 해양과학 박물관에서 하차

지 룽 (基隆) 뼈더우즈 (八斗子) 부두 근처에 위치해있고 동북각 (東北角) 해안풍경구와도 인접한 해양과학기술 박물관은 원래 북부 화력발전소로 사용하다가 재설계하여 박물관으로 개조하였다. 마치 한 척의 배모양과 같은 외관과 건물 곳곳에는 해양 이미지가 스며들어 있다. 박물관은 9 개의 테마 전시구역으로 기획하여 어업과학기술, 타이완 해양 문화, 해양과학, 선박과 해양공정 등의 지식을 소개하고 있다. 이 외에 구역 탐사관 중 뼈더우즈 어촌생활과 문화역사를 소개하고 해양극장 내에는 타이완에서 가장 큰 IMAX 영화관이 있는데 매달 다른 주제의 해양 관련 영화를 상영하고 있어 현장감을 느낄 수 있다. 박물관 관람 후에는 근처에 있는 공원과 생태원에서 대자연을 느끼고 해변의 경치를 감상하며 현지 어촌 운치를 느낄 수 있다.

타이난시

15 TAIWAN × MUSEUM

타이완 문학관
台灣文學館

④ 타이난시 중서구 중정로 1호 (台南市中西區中正路 1號) ☎ +886 6 221-7201 ⑤ 매주 화 ~ 일요일 09:00-21:00, 매주 월요일 휴관 ⑥ www.nmt.gov.tw ⑦ ① 타이난 (台南) 기차역에서 중산로 (中山路)를 따라 도보로 약 15분. ② 고속철도 (HSR) 이용시 타이난 (台南) 역에서 하차 후, 일반 기차로 환승하여 타이난 기차역에서 하차

타이완 문학관은 백 년 역사의 국가지정 고적으로 일제 시대에는 타이난주 (台南州) 사무실로 사용하다가 복원공사를 거쳐 2003년부터 정식으로 운영하고 있으며 주로 타이완 근대 문학사료를 소장하고 있다. 타이완 문학관 외관은 유럽과 일본 건축양식이 결합되었고, 특히 녹색의 맨사르식 지붕이 돋보이는데, 전체적으로 고전적이면서 우아하다.



타이베이시

16 TAIWAN × MUSEUM

미니어처 박물관
袖珍博物館

④ 타이베이시 중산구 쟈귀베이로 1 단 96 호 B1 (台北市中山區建國北路一段 96 號 B1) ☎ +886 2 2515-0583 ⑤ 매주 화 ~ 일요일 10:00-18:00, 매주 월요일 휴관 ⑥ www.mmot.com.tw ⑦ 지하철 남정동로 (南京東路)역 4 번 출구로 나와 도보로 7 분

미니어처 박물관은 아시아에서 최초로 미니어처 예술을 주제로 한 박물관으로서 대부분 관장 개인 소장품을 전시하고 있는데, 그 중 미니어처 예술가가 만든 귀중한 작품들이 많다. 주요 규격을 1:12로 축소한 작품 외에도 비율을 1:120 까지 축소한 작품도 있다. 작품 주제는 중세 유럽의 거리풍경, 빅토리아 시대의 건축물, 버킹엄 궁전 등 대부분 유럽, 미국에서 온 당대 작품들이다.

타이베이시

17 TAIWAN × MUSEUM

린안타이 고택
민속문물관
林安泰古厝民俗文物館

④ 타이베이시 중산구 뱌장제 5호 (台北市中山區濱江街 5 號) ☎ +886 2 2599-6026 ⑤ 매주 화 ~ 일요일 09:00-17:00, 매주 월요일 및 공휴일 휴관 ⑥ www.lin-an-tai.net ⑦ 지하철 뱌산 (圓山) 역에서 홍 (紅) 50 번 버스로 환승하여 신성공원 (新生公園) 역에서 하차

화보공원 (花博公園)의 한 부분에 속하는 린안타이 고택은 원래는 타이베이 동구에 위치하던 200년 역사를 지닌 사합원 고택이었으나, 후에 현재의 문물 박물관 위치로 옮겨져 일반에 개방되었다. 고택은 전형적인 전통 민남식 건축물로서 정교한 목조, 석조 작업과 수준 높은 공예기술을 엿볼 수 있고, 건물 안에는 과거 사용했던 의복, 가구, 생활용품 등 민속문물을 소장하고 있으며, 고택 옆에는 연못, 인공 산, 꽃나무로 구성된 정원 풍경을 볼 수 있어서 많은 방문객들에게 인기 있는 여행코스가 되었다.





타이베이시

19 TAIWAN × MUSEUM

Suho 종이 기념 박물관
樹火紙紀念博物館

타이베이시 중산구 창안동로 2 단 68 호 (台北市中山區長安東路二段 68 號) ☎ +886 2 2507-5535 🕒 매주 월 ~ 토요일 09:30-16:30, 1 층 판매점은 17:00 까지, 매주 일요일 휴관 🌐 www.suhopaper.org.tw 📍 지하철 종효신성 (忠孝新生) 역 또는 송장난징 (松江南京) 역 4 번 출구로 나와 도보

Suho 종이 기념 박물관은 타이완 유일의 종이를 테마로 한 박물관으로서 창춘 (長春) 화장지 창업자 천수휘 (陳樹火) 부부를 기념하기 위해 창립하였다. 1 층에는 종이 창의 상품 전시판매 구역과 전통 제지과정을 시범해 보이는 소형 제지공장이 있다. 2 층과 3 층은 다양한 측면에서 종이의 창의와 공예를 볼 수 있고, 종이의 역사와 문물을 소개하고 있다. 매주 월요일에서 토요일까지 하루에 4 번 DIY 종이 만들기 체험교실을 여는데 예약할 필요없이 자유롭게 참여할 수 있다.

신베이시

18 TAIWAN × MUSEUM

진과스 황금박물관
金瓜石黃金博物館

신베이시 레이팡구 진과스 진광로 8 호 (新北市瑞芳區金瓜石金光路 8 號) ☎ +886 2 2496-2800 🕒 매주 월 ~ 금요일 09:00-17:00, 주말 09:00-18:00, 매월 첫째 주 월요일 휴관 🌐 www.gep.ntpc.gov.tw 📍 레이팡 (瑞芳) 기차역 앞 광장에서 788 번 버스, 타이완 하오싱 (台灣好行) 버스 '황진 푸롱 선 (黃金福隆線)' 탑승, 또는 타이베이 지하철 종효푸싱 (忠孝復興) 역 1 번 출구에서 1062 번 진과스 (金瓜石) 행 버스 탑승

과거 아시아에서 가장 큰 금광 생산지였던 진과스 지역은 일제시대 황금기를 맞이하였고, 과거 타이완 금속광업회사 사무실을 개조하여 현재의 황금박물관을 만들었다. 2 층으로 된 전시관은 광굴 모형과 관련문물 전시를 통해 진과스의 광업역사와 문화를 알리고 있으며 과학적인 측면에서 황금에 관련된 지식도 알려주고 있다. 박물관 안에는 과거 광굴 경도 및 일식 목조건축물을 그대로 보존하고 있다.



타이베이시

20 TAIWAN × MUSEUM

린류신 기념 인형극 박물관
林柳新紀念偶戲博物館

타이베이시 다둥구 시닝베이로 79 호 (台北市大同區西寧北路 79 號) ☎ +886 2 2556-8909, 휴일 전화문의 +886 2 2555-9762 🕒 매주 화 ~ 일요일 10:00-17:00, 매주 월요일 및 공휴일 휴관 🌐 www.taipeipuppet.com 📍 지하철 따차오트 (大橋頭) 역에서 도보로 약 16 분

따다오청 부두 인근에 있는 린류신 기념 인형극박물관은 고풍스러운 옛 건축물 안에 5000 여 점 인형극 문물들을 소장하고 있고 대중들에게 인형극 제작과정과 국내외 인형극 공예에 대해 알 수 있도록 인형극 조각공방, 특별 전시실과 극장을 마련하였다. 타이완과 세계각국의 인형극 공연을 하고 또한 두 개의 극단이 있는데 타이완 전통 인형극인 '포대희' 공연을 제작하는 극단과 현대스타일의 창의 연극 극단으로 나뉜다.





타이완

보생문화제

保生文化季



몸과 마음을 치유하는

타이완 최고의 축제



글: 방규선

대학에서 중국문화와 신문방송을 전공, 타이완 영화를 접하며 타이완의 매력에 푹 빠졌다. '소소한 타이완여행'이라는 블로그 운영 중. (<http://blog.naver.com/ssuni1203>)



사진: 김주혁

여행, 패션, 연예 관련 사진 기자로 활동 중이다. 세상의 모든 흥미로운 것들에 호기심이 가득한 대한민국의 청년.

공부의 신, 목욕의 신, 직장의 신..... 그렇다면 타이완 최고의 '의학의 신'은 누구?

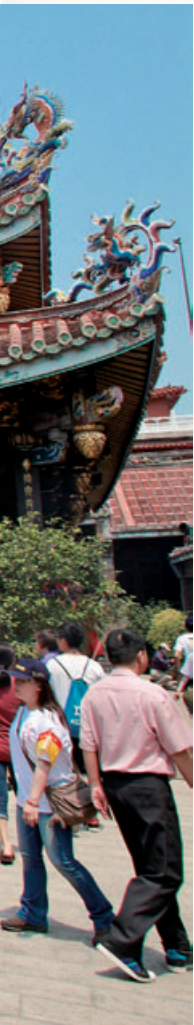
'공부의 신' 유승호, '목욕의 신' 하일권, '직장의 신' 김혜수! 이들을 뛰어넘는 타이완 최고의 '의학의 신'이 있었으니, 바로 '바오성다디(보생대제, 保生大帝)'. 바오성다디는 중국 푸젠성(福建省) 출신의 '의신(醫神)'으로 중국 본토는 물론 타이완에서 특히 많은 사람들에게 사랑을 받고 있다. 웬산(圓山) 역에 위치한 바오안궁(保安宮)은 바오성다디를 모시는 도교 사원인데, 룡산쓰(용산사, 龍山寺), 청수이엔주스마오(清水巖祖師廟)와 함께 타이베이 3대 사당으로 불리는 곳이다. 이 곳에서는 매년 바오성다디의 생일인 음력 3월 15일을 기준으로 약 2달에 걸쳐 페스티벌을 진행하는데, 바로 타이베이 3대 축제 중 하나인 '보생문화제(保生文化祭)'. 보생문화제는 유네스코 아태 문화 유산으로 선정될 만큼 문화 역사적 가치가 높은 축제인데, 바오성다디를 기리는 제사뿐만 아니라 다양한 민간 공연 및 각지에서 올라온 축하 행렬 등 볼거리가 풍성해, 바오성다디를 섬기는 사람은 물론 일반 시민들이나 관광객에게도 뜻 깊은 시간이 된다.

2014년 4월부터 6월까지 두 달 여 간의 보생문화제 기간 중 가장 활기차고 큰 행사는 바오성다디의 생일 하루 전 날인 4월 13일에 치러진 공연 및 퍼레이드다. 초등학교부터 성인까지 전국 각지에서 모인 공연팀이 바오안궁 앞에서 화려한 공연을 펼쳤고, 타이완 전역의 도교 사원 및 단체의 흥겨운 퍼레이드가 지속됐다. 공연을 보기 위해 모인 사람들이 북새통을 이룬 바오안궁을 보면 타이완 사람들의 바오성다디에 대한 사랑이 얼마나 큰지를 알 수 있다. 초여름과 같이 무더운 날씨였지만 그 어느 하나 화를 내거나 얼굴을 찌푸린 사람이 없었다. 공연과 퍼레이드를 준비한 사람에게도, 그리고 그 것을 지켜보는 사람들에게도 보생문화제는 '즐거움 축제'임이 분명했다. 바오안궁에서 시작해 따오청마터우로 이어지는 퍼레이드, 행렬이 지나는 골목 마다 바오성다디의 좋은 기운이 전해져 건강하고 평화로운 타이베이를 만들어 내는 듯 하다.

누구에게나 육체적으로, 혹은 정신적으로 아프고 괴로운 순간이 있게 마련이다. 모두가 각자의 방식대로 이 아픔을 이겨내며 살아가고 있겠지만, 타이완 사람들은 바오성다디로부터 아픔을 치유 받고 마음의 위로를 얻으며 살아가는 것 같다. 세상의 아픔을 치유하다 백록(흰 사슴)을 타고 하늘로 승천한 바오성다디가 저 높은 곳에서 자신들을 돌봐주길 간절히 바라는 타이완 사람들. 오늘도 그들은 기쁜 마음으로 축제를 준비하고 정성스럽게 기도를 올리며 세상 모든 아픔의 치유를 바라고 있는지도 모르겠다.



2014년 보생 문화제 (4/4~5/15, 바오안궁에서 진행)
 바오안궁 (保安宮)
 ☎ +886 2 2595-1676
 📍 타이베이시 하미제 61 호 (台北市哈密街 61 號)
 🕒 06:30 ~ 22:30
 📍 뽤산역 2 번 출구에서 쿠륀제 (庫倫街) 를 따라 도보 10 분
 🌐 www.baoan.org.tw/HTML/Yearact/yearact.html



5성급 호텔에서도 즐거이는 맛있는 요리

타이완 요리

타이완은 다양한 요리로 유명한데, 그 중 타이완 요리는 타이완 본토에서 자주 접할 수 있는 다양한 전통 음식을 가리킨다. 보기에는 간단해 보이는 가정식 요리지만 오랜 세월 동안의 요리 비법을 고스란히 담고 있으며, 더 나아가 현지 사람들의 깊은 '정'을 담고 있다.



차이푸단 (菜脯蛋) — 계란 부침

계란과 차이푸 (= 절인 무)를 골고루 섞은 뒤, 두 번에 걸쳐 조심스럽게 기름에 달군 솥에 붓고, 젓가락을 이용해 이 것을 동그랗게 만들어 준다. 안에 들어있는 말린 무는 식감이 파삭파삭 하며, 먹으면 입 속 가득 계란 향이 가득 퍼지면서 간도 적당하다.



Howard Plaza Hotel
하워드 호텔
평라이춘
蓬萊邨

☎ 타이베이시 런아이로 3단 160 호 지하 1층 (台北市仁愛路三段 160 號 B1) ☎ +886 2 2700-232 ☎ 11:30~14:30 / 17:30~21:30 ☎ www.howard-hotels.com.tw



타이베이 하워드 호텔에 자리 잡은 평라이춘은 타이완에서도 유명한 전통요리 전문점이다. 식사공간은 분위기가 우아하면서도 편안하며, 오픈형 테이블 외에도 독립된 공간도 마련되어 있다.

환젠류러우 (軟煎溜肉) — 돼지고기 지짐

뼈를 제거한 돼지 안심에 몸에 좋은 붉은 효모 쌀을 붓고 3~4 시간 정도 재워둔다. 팬에 올린 뒤에는 재빠르게 요리를 하는데, 이렇게 해야 육즙도 살리면서 부드러운 맛을 지킬 수 있다.



띠과시판 (地瓜稀飯) — 고구마 죽

엄선된 타이완산 고구마를 껍질을 벗긴 뒤 잘 썰고, 생쌀과 함께 솥에 넣어 끓여준다. 쌀알이 면밀해 포만감을 주고, 신선하면서도 달콤한 노란색 고구마 덩어리가 잘 어우러져 전통의 맛을 잘 살려낸다.



Brother Hotel
브라더 호텔
란화팅
蘭花廳

브라더 호텔 2층에 자리잡은 “란화팅”은 30여년의 역사를 지닌 타이완 요리 전문점으로 타이완 요리 애호가들의 성지라 할 수 있다. 란화팅은 담백함과 건강함을 추구하는데, 식재료의 신선함을 느낄 수 있는 동시에 타이완 음식의 독특한 매력을 맛 볼 수 있다.



☎ 타이베이시 난징동로 3 단 255 호 2~3 층 (台北市南京東路三段 255 號 2-3F) ☎ +886 2 2712-3456 ☎ 11:00~15:00 / 17:00~22:30 ☎ www.brotherhotel.com.tw



샤카리바 (沙卡里巴) — 타이완식 모듬접시요리

타이난 전통 요리에서 유래한 샤카리바는 타이완식 모듬 요리를 가리킨다. 타이완식 순대, 문절망둑, 오징어, 돼지 심장, 곱창 등을 재료 본연의 맛이 살아나도록 잘 익힌 뒤, 거기에 간장, 다진 마늘, 와사비 등 식재료와 가장 잘 맞는 소스를 만들어 함께 내놓는다.



우웨이주콩 (五味九孔) — 전복 요리

주콩은 “타이완 전복”을 가리킨다. 란화팅은 살아있는 해산물을 가져와 레스토랑 내에서 양식하는 방식을 고집하는데, 식재료의 신선도와 맛을 유지할 수 있다. 신선하고 부드러운 전복을 차갑게 식혀 시고, 달고, 향기롭고, 맵고, 짠 오미장을 곁들여 가장 타이완 고유의 맛을 잘 살려냈다.



자화즈완 (炸花枝丸) — 오징어 튀김

엄선된 최고급 식재료를 가지고 웨프가 수공으로 만들어낸다. 방부제나 조미료를 사용하지 않으며, 속이 짙 차고 쫄깃하며 오징어의 씹히는 맛이 일품이다.



샤차 카오양파이 (沙茶烤羊排) — 타이완식 양갈비

서양 음식에서 주로 볼 수 있는 양갈비에 타이완식 샤차 (매콤한 소스)를 곁들여, 독특한 타이완풍 양갈비를 만들어 냈다. 미디움 웰던으로 구운 양갈비는 육질이 부드럽고 육즙이 풍부하며, 여기에 샤차와 꿀, 마늘즙 등으로 만든 소스를 곁들여 신선한 맛과 향기를 고루 갖추고 있다.

Grand Hyatt Taipei
하얏트 호텔의
아름다운 중식 해산물 레스토랑
漂亮中式海鮮餐廳

하얏트 호텔의 아름다운 중식 해산물 전문점으로 모던하고 우아한 인테리어와 맛있는 해산물 요리로 유명하다. 아름다운 레스토랑 내부로 들어가면, 우아한 가구와 로맨틱한 분위기로 인해 예술적 감각이 물씬 풍기며, 마치 오페라의 향연과 같은 예술적 분위기에 서 식사를 즐길 수 있다.



☎ 타이베이시 송소우로 2 호 2층 (台北市松壽路 2 號 2F) ☎ +886 2 2720-1230 ☎ 11:30~14:30 / 18:00~21:30 ☎ www.grandhyatttaipei.com.tw



포타오창 (佛跳牆) — 불도장

정성스레 만들어진 1인용 탕. 복잡한 수공 기법을 통해 식재료의 알짜를 뽑아낸 뒤, 깊고 진한 맛의 탕을 끓여낸다. 토란, 표고 버섯, 해삼, 가이버시, 힘줄 등의 엄선된 식재료를 골고루 맛볼 수 있는 대표적 전통 요리이다.



위롱떠우두 (魚蓉豆腐) — 타이완식 두부 요리

두부와 콩물을 잘 섞은 뒤, 샐러리, 향채, 상어 젓갈 등을 넣고 잘 찌낸 뒤 각쪽 찢기하여 다시 한 번 튀겨낸다. 황금빛의 바삭바삭한 두부를 신선한 마늘 소스에 찍어 먹는데, 식감이 풍부하다.

식욕을 자극하는 매콤한 맛의 쓰촨 (四川) 요리

쓰촨 요리는 중국 8대 음식 중 하나로, 매우면서도 향기로운 것이 특징이다. 타이완 내의 쓰촨 요리는 매우 보편화 되어 있는데, 일부는 타이완 고유의 맛과 결합해 새로운 쓰촨 요리를 만들어 내고 있다. 타이완의 유명 호텔 쓰촨 음식점에 방문해 타이완풍 쓰촨 요리의 특별한 맛을 느껴보는 것도 좋을 듯 하다.

Brother Hotel
브라더 호텔
꾸이화팅
桂花廳

브라더 호텔 14 층에 자리잡고 있으며, 고객의 기호에 맞춰 음식의 매운 정도를 조절할 수 있기 때문에 매운맛을 좋아하지 않는 사람도 쓰촨 음식을 즐길 수 있다. 레스토랑은 높고 넓은 부채꼴 모양을 하고 있으며, 33 개의 테이블이 있다. 또한 파티션의 이동이 가능하도록 설계되어 있어 공간 활용이 탁월하다.



📍 타이베이시 송산구 난징동로 3단 255 호 14 층 (台北市松山區南京東路三段 255 號 14 樓) ☎ +886 2 2712-3456 🕒 11:00~14:30 / 17:00~21:30 🌐 www.brotherhotel.com.tw



**촨웨이판판미엔 (川味擔擔麵) —
쓰촨식 탄탄면**

고추 기름, 깨, 땅콩 가루 베이스의 맵고 달콤한 특제 소스를 아슬아슬한 면발에 끼얹어 먹는 음식으로, 달백하면서도 입맛을 돋우기에 좋다.



**간피엔쓰지더우 (魚香筋肺煲) —
소림줄 전골**

소고기와 힘줄을 약 2시간에 걸쳐 졸여낸 뒤 두반장 소스를 첨가해 맛을 낸 음식으로 정통 쓰촨 음식의 맛을 느낄 수 있다.

**위상진난바오 (乾扁四季豆) —
콩줄기 볶음**

기름에 살짝 볶아 푸른 빛과 아삭한 맛, 육즙을 실려낸 강남콩에 고기 분말과 새우 분말, 알갱이 배추를 넣고 다시 한 번 볶아 맛을 실려낸다. 레스토랑의 간판 메뉴인 전병에 싸 먹기를 추천하는데, 겉은 부드럽고 속은 아삭하며 짭짤한 맛이 잘 어울린다.





Regent Hotel Taipei
리젠트 호텔
징화쉬엔
晶華軒

리젠트 호텔 3 층에 위치한 징화쉬엔은 정통 쓰촨 및 광둥요리 전문점이다. 레스토랑 내부에는 중국 전통의 서예 작품이 현대적 감각의 조명과 넓은 창에 어우러져 있으며, 과거와 현재가 공존하는 세련된 분위기로 잘 알려져 있다.

☎ 타이베이시 중산베이로 2 단 39 항 3 호
3 층 (台北市中山北路二段 39 巷 3 號 3 樓) ☎
+886 2 2523-1387 ☎ 12:00~14:30 /
18:00~21:30 ☎ www.regenttaipei.com



시엔화자오편피 (鮮花椒粉皮) —

화자오 (매운 맛을 내는 향신료) 쌀국수

편피는 식감과 외관이 랑편과 비슷하고, 쫄깃하다. 채소로 우려낸 즙에 편피를 끓여내면 편피가 탕을 흡수하게 되는데, 거기에 담백한 흰살 생선탕을 붓고 또 한 번 끓여낸다. 이것을 화자오, 풋고추와 홍고추를 넣고 천천히 졸여낸 소스에 찍어 먹으며, 먹고나서 뒤돌아서면 다시 생각나게 만드는 특유의 맛과 향기를 지니고 있다.



마포두우루 (麻婆豆腐) — 마파두부

최소 3 년 이상 숙성시킨 두반장을 사용한다. 온화한 붉은 빛을 띠며, 먹은 뒤 입 안에 매콤함이 맴도는 것이 가장 큰 특징이다. 음식을 올리기 전에 큰 도자기 냄비를 따뜻하게 데워놓고, 거기에 마파 두부를 붓는데, 그 순간 진한 향기가 퍼져 사람들의 입맛을 자극한다.



**촨촨뽕뽕지 (川湘鈴鈴雞) —
쓰촨 & 후난식 닭 요리**

엄선된 타이완 토종닭의 다리에 화자오 가루, 흰 깨 등을 묻혀 간을 하고, 목이 버섯을 넣어 식감을 살린 음식으로, 찹깨의 고소한 향과 고추 기름의 매콤한 향이 입 속 가득 퍼진다.



Ambassador Hotel Taipei
엠배서더 호텔
촨차이팅
川菜廳

엠배서더 호텔 12 층에 위치한 촨차이팅은 50여년의 역사를 지닌 곳이다. 오랜 시간 정통 쓰촨 요리를 만들어 왔으며, 국내외 미식가들에게 사랑받고 있다. 이 곳은 2012년에 유명한 디자이너를 초빙해 실내를 새롭게 단장하였는데, 중국과 서양의 품격이 동시에 드러나는 우아한 분위기를 자아내고 있다.

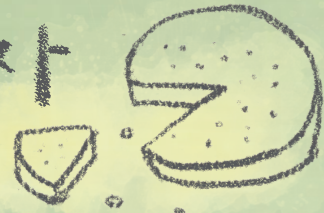
☎ 타이베이시 중산베이로 63 호 (台北市中山北路二段 63 號) ☎ +886 2 2100-2100 내선 2383, 2385 ☎ 11:30~14:00 / 17:30~21:00 ☎ www.ambassadorhotel.com.tw/TP/



**촨자오피판 (川椒皮蛋) —
고추 계란**

우선 홍고추의 껍질을 센 불에 굵고 지른 뒤, 식초, 생강, 흰 깨, 파와 함께 특제 소스를 만든다. 소스는 새콤하면 서도 매콤해 쫄깃한 피판 (오리알 요리) 에 곁들여 먹으면 입맛을 돋우기에 매우 좋다.

타이완 전통 과자



타이완의 전통 과자는 타이완 사람들의 삶과 밀접한 관련이 있다. 생노병사, 공성명취, 세시풍속 등의 삶의 순간마다 타이완 전통 과자가 늘 함께 한다. 전통 과자는 주로 쌀과 밀가루를 많이 이용하고, 모양이 다채로우며, 고기, 채소, 짠 맛, 달콤한 맛, 매운 맛 등 그 맛도 매우 다양하다. 세월의 흐름에 따라 전통 과자의 제조법도 점차 변화하고 있는데, 건강을 위해 설탕과 기름을 최소화하여 전통 과자에 대한 현대인들의 부담을 줄였다.

핑리수 鳳梨酥

핑리수(파인애플 패스트리)는 타이완을 대표하는 디저트다. 전통적 핑리수는 밀가루, 버터, 설탕, 계란, 동과잼 혹은 파인애플잼을 사용해 만든다. 겉은 바삭, 속은 부드러우며 파인애플의 달콤한 향이 가득 퍼져 많은 사랑을 받고 있다. 또한 파인애플은 타이완에서 번성한다는 의미를 지니고 있기 때문에 선물용으로 환영받는다.

핑리수가 지금의 모양을 하게 된 것은 얼마 되지 않았다. 타이완의 결혼 풍습 중 하나로 약혼식 때 '핑빙(鳳餅)'이라는 파인애플 과자를 선물하였는데 이것이 25~100g 정도의 작은 크기로 개량되어 지금의 우리가 흔히 보는 핑리수 모양이 되었다.

초기 핑리수에 사용된 파인애플은 과육에 섬유질이 너무 많아 식감이 좋지 않았기 때문에 동과를 이용해 소를 만들었으나, 최근에는 파인애플의 품종 개량과 식습관의 변화로 인해 파인애플 소로 만든 핑리수를 만들기도 한다. 두 핑리수 모두 인기가 있으며, 많은 브랜드에서도 동과와 파인애플을 적절히 조합한 핑리수를 만들고 있다. 웰빙 트렌드에 맞춰 오토밀이나 녹차를 사용해 패스트리를 제조하기도 하며, 곡물이나 크랜베리, 체리 등이 첨가된 핑리수도 판매되고 있어 다양한 맛과 함께 건강도 챙길 수 있다.



크갠베지 핑리수
藍越莓鳳梨酥

조젤 핑리수
洛神鳳梨酥

매실 핑리수
梅鳳梨酥

통밀 체지 핑리수
全麥櫻桃鳳梨酥

오스만투스 핑리수
桂花鳳梨酥

호두 핑리수

胚芽核桃鳳梨酥



지아터(Chia Te) 제과점 佳德糕餅
 ☎ 타이베이시 난징동로 5 단 88 호
 台北市南京東路五段 88 號
 ☎ +886 2 8787-8186
 ☎ 07:30-21:30
 🌐 www.chiate88.com

써니힐(Sunny Hill) 微熱山丘
 ☎ 타이베이시 민성동로 5 단 36 항 4 농 1 호 1 층
 台北市民生東路五段 36 巷 4 弄 1 號 1 樓
 ☎ +886 2 2760-0508
 ☎ 10:00-20:00
 🌐 www.sunnyhills.com.tw

웨이거 제과점(Vigor Kobo) 維格餅家
 ☎ 타이베이시 베이핑시로 3 호 1 층
 台北市北平西路 3 號 1 樓, 타이베이역 북
 2 문 브리즈 센터 푸드코트 내
 ☎ +886 2 6632-8999 내선 1122
 ☎ 10:00-22:00
 🌐 www.taiwan-vigor.com.tw



기타 전통 과자



유과 (마라오 / 미라오) 麻糬 · 米糬

유과는 타이완 가정에서 제사를 지낼 때 빠지지 않는 음식 중 하나다. 포슬포슬하게 튀긴 찹쌀 과자에 엿기름을 바르고, 이것을 쌀이나 깨에 한 번 더 굴려 유과를 만드는데, 씹을때마다 한 층 한 층 다른 맛과 풍부한 식감을 느낄 수 있다.



고기 월병 (로우빙) 肉餅

전통적인 농업 시대에는 고기를 먹는 것이 결코 쉬운 일이 아니었다. 이 때문에 고기 월병은 특별한 행사가 있을 때만 먹을 수 있었다. 비록 남부와 북부의 맛과 모양 등이 조금씩 다르긴 하나, 안에는 돼지고기, 바삭하게 튀긴 파, 맥아와 흰 깨 등을 넣어 만들며, 타이완인들에게 인기가 매우 높은 전통과자이다.



녹두 월병 (뤼도우핑) 綠豆糕

전통적인 녹두월병의 속은 다양한 맛으로 이뤄져 있다. 질 좋은 녹두를 골라 복잡한 수공 작업을 거쳐 부드러운 녹두 가루를 만들고, 이를 장인의 손으로 직접 반죽하여 오븐에 넣어 굽는다. 베이킹 후에는 층이 살아있으며, 담백하고 속이 짭짤한 식감을 자랑한다. 입 속에 넣는 순간 청아한 향기가 입 속 가득 퍼지며 사르르 녹아 내린다.



녹두 케이크 (뤼도우까오) 綠豆糕

녹두 케이크는 예전부터 타이완의 성묘 행사 때 반드시 준비하는 공품인데, 현재는 차를 마실 때 함께 즐기는 디저트 중 하나가 되었다. 녹두를 전통적 방식에 따라 물로 씻고 껍질을 벗긴 뒤 눈꽃처럼 곱게 갈아 분말을 만든 다음 다시 압축해서 만든다. 그 외에 짭짤하면서도 달콤한 맛의 재료를 사용하거나, 상하층은 찹쌀을 이용해 하얗게 하고, 중간층에는 깨나 감초 등 다양한 재료로 만든 소를 넣기도 한다.



카레 월병 (가리빙) 咖哩餅

카레 월병의 가장 큰 특징은 수 십 겹에 달하는 파스트리에 있는데, 장인의 경험에 의해 수공으로만 만들어지고 있으며, 외피의 층이 겹겹이 살아있고 쉽게 부서지지 않는 파스트리가 완성된다. 속에 카레 고기가 들어있어 짭짤하면서도 깊은 카레의 향을 자아내며 출출할 때 간편하게 즐길수 있는 포만감이 있다.



노른자 월병 (딴황수) 蛋黃酥

노른자 월병과 녹두 월병은 가공법이 매우 비슷하다. 소 안에 노른자 함량이 높다는 것 외에 가장 큰 차이는 겉면에 노른자를 한 번 더 칠하는 데에 있는데, 이 때문에 표면이 금빛을 띠게 된다. 오리 노른자의 담백한 맛과 껍의 달콤한 맛이 조화를 이뤄 많은 사람들의 사랑을 받고 있다.



리상상(李亭香) 디화계 본점(迪化街總店)
 ☎ 타이베이시 디화계 1 단 309 호
 台北市迪化街一段 309 號
 ☎ +886 2 2557-8716
 🕒 월 ~ 토 09:00-20:00, 일 09:00-19:00
 🌐 lee-cake.com

위진신(裕珍馨) 타이베이 플래그십 스토어(台北旗艦店)
 ☎ 타이베이시 난징동로 4 단 180 호
 台北市南京東路四段 180 號
 ☎ +886 2 2577-9025
 🕒 9:00-22:00
 🌐 www.yjzs.com.tw

주원난(舊振南) 타이베이 SOGO 충효점(忠孝店)
 ☎ 타이베이시 충효동로 4 단 45 호 지하 2 층
 台北市忠孝東路四段 45 號 B2
 🕒 일 ~ 목 09:00-21:30, 금 ~ 토 09:00-22:00
 🌐 www.jzn.com.tw

지역 특산 과자

가

A. 신주 주첸빙 新竹竹筴餅

주첸빙(竹筴餅)의 소는 돼지고기, 동과당, 붉은 파 머리, 흰 깨 등으로 이루어지며 가장 큰 특색은 소의 일부를 밖으로 노출되게 만드는 데에 있는데, 이를 구우면 그 부분이 돌출되어 전체적으로 울퉁불퉁한 모양을 띠게 된다.



D. 타이중 타이양빙 台中太陽餅

타이양빙(太陽餅)은 달콤한 소로 만든 얇은 파이인데, 소는 맥아당으로 만들고 원형에 가깝게 빚으며 겉은 바삭하고 쉽게 바스러지기 때문에 먹을 때 가루가 잘 떨어지는 특징이 있다. 주로 차와 함께 곁들여 먹는데, 그릇에 타이양빙을 넣고 뜨거운 물을 부어 먹기도 한다.



B. 따자 나이요수빙 大甲奶油酥餅

여러 겹의 피로 이루어진 얇은 파이로, 안에는 6 시간 동안 푹 졸인 맥아당이 들어있다. 겉은 부드러우면서도 바삭하고, 속은 부드럽고 진한 맛이 입 안에 오랜 여운을 남긴다. 과거에는 크기가 비교적 컸으나 현재는 10cm 정도로 한 명이 먹기 알맞게 개량되었다.



E. 따자 위토수 大甲芋頭酥

따자(大甲) 지역의 산 타로를 오랜 시간 끓인 뒤 앙금을 만들며, 겉의 바삭한 패스트리는 먹는 순간 사르르 녹는다. 타로의 향기가 가득 담겨 있으며, 최근에는 쫄깃하고 부드러운 모찌를 첨가해 풍부한 향과 함께 특별한 식감을 만들어 내기도 한다.



C. 루강 평옌까오 鹿港鳳眼糕

평옌까오(鳳眼糕)는 양 끝이 날카로운 모양이 봉황의 눈을 닮았다고 하여 붙여진 이름이다. 평옌까오는 백여 년 전 루강에서 시작되었는데, 크기가 매우 작고 공법이 정교해 당시 정재계 연회에서 차와 함께 내어놓는 대표 고급디저트로 여겨졌다. 찹쌀가루에 설탕을 넣어 만드는데, 재료는 단순하나 만드는 방법은 상당히 복잡한 편이다.



F. 자이 팡과이스 嘉義方塊酥

팡과이스(方塊酥)는 중국 북방의 사오빙에서 나온 디저트다. 밀가루, 버터나 돼지 기름, 깨와 설탕 등을 원료로 하며, 밀가루 반죽을 243 겹으로 접은 뒤 오븐에 구워서 만들어 낸다. 이 때문에 담백한 맛과 함께 바삭한 식감도 지니게 되었다. 최근에는 마, 연자 등 웰빙 재료를 이용한 새로운 맛이 출시되고 있다.





1. 평후 헤이탕까오 澎湖黑糖糕



쫄깃하고 달콤하고 질리지 않는 헤이탕까오(흑설탕 케이크)는 오키나와의 장인이 평후에 들어왔다고 전해지는데, 여러 변화를 거쳐 현재의 모양을 지니게 되었다. 흑설탕은 가공하지 않은 순수한 설탕으로 사탕수수 본연의 맛과 다양한 비타민, 광물질 등을 함유하고 있어 영양 가치가 높다.

G. 타이난 상빙 台南香餅

상빙(香餅)은 밀가루와 설탕으로 만들었는데, 표면이 불록하고 중간이 비어있는 것이 특징이다. 초기에는 타이난의 산모들이 산후 조리를 할 때 먹던 영양 간식이었다. 한 쪽에 작은 구멍을 내고 계란이나 말린 용안 과육을 안에 넣은 뒤 참기름을 두른 팬에 지져낸다. 반대편에는 쌀 술을 몇 방울 떨어뜨려 먹는다. 혹은 파스트리의 쫄득거림과 설탕의 달콤한 향을 느끼며 그냥 먹기도 한다.



J. 화롄 화롄슈 花蓮花蓮薯



잘 썰낸 고구마의 껍질을 벗겨 으갠 뒤 설탕과 흰 콩 앙금을 넣고 함께 반죽한다. 이것을 다시 한 번 써서 손으로 빚은 뒤 표면에 계란을 바르고 45분 동안 구우면 화롄슈가 완성된다. 타이완 고구마의 부드럽고 고소한 풍미를 느낄 수 있다.

H. 이란 니우셔빙 宜蘭牛軋餅

이란의 니우셔빙(牛軋餅)은 쿠키와 식감이 비슷하데, 두께는 얇지만 딱딱한 편이다. 밀가루 반죽을 얇게 편 뒤 중간에 칼 자국을 한 줄 넘겨 소의 혀와 모양이 흡사하다. 최근에는 0.1cm 두께의 얇은 니우셔빙도 나오고 있으며, 맛 또한 다양해지고 있다.



A

신복원 新復珍

- ☎ ①타이베이시 중효동로 3 단 300 호 지하 2 층, SOGO 푸싱점 (台北市忠孝東路 3 段 300 號 B2) / +886 2 8772-7547 ②신주시 베이먼제 6 호 (新竹市北門街 6 號) / +886 3 522-2205
- 🕒 08:00-22:30
- 🌐 www.hfj.com.tw

B.C

위원자이 玉珍齋

- ☎ ①타이베이시 베이핑시로 3 호 1 층 (台北市北平西路 3 號 1 樓, 타이베이역 남 1 문) ②장화현 루강진 민주로 168 호 (彰化縣鹿港鎮民族路 168 號)
- 🕒 0800-000-606
- 🕒 08:00-22:30
- 🌐 www.1877.com.tw

B.D

타이양탕 본점 太陽堂老店

- ☎ 타이중시 쑤요로 25 호 (台中市自由路 25 號)
- ☎ +886 4 2220-0012
- 🕒 08:00-22:30
- 🌐 www.sunbooth.com.tw

E

센마이 타로 케이크 先麥芋頭酥

- ☎ 타이베이시 중정구 베이핑시로 3 호 (台北市中正區北平西路三號, 타이베이 기차역 1 층 남 1 문)
- ☎ +886 2 2314-4588
- Fax: +886 2 2314-4588
- 🕒 10:00-22:00

F

온디엔 팡콰이수 恩典方塊酥

- ☎ 자이시 중산로 221 호 嘉義市中山路 221 號
- ☎ +886 5 278-8990
- 🕒 09:00-22:00

G

주라이파 빙푸 舊來發餅舖

- ☎ 타이난시 쑤강제 15 호 台南市自強街 15 號
- ☎ +886 6 225-8663
- 🕒 09:00-21:30

H

라오옌샹 제과점 老元香餅店

- ☎ 이란시 강러로 158 호 宜蘭市康樂路 158 號
- ☎ +886 3 932-4370
- 🕒 08:00-21:00 (매주 일요일 휴무)

I

춘런 헤이탕까오 春仁黑糖糕

- ☎ 평후현 마공시 중정로 7 화 1 호 澎湖縣馬公市中正路 7 巷 1 號
- ☎ +886 6 927-5406
- 🕒 08:00-21:30

J

후이비쉬 제과점 惠比須餅舖

- ☎ 화롄시 중화로 65 호 花蓮市中華路 65 號
- ☎ +886 3 832-2856
- 🕒 08:30-22:00



타이베이 지하철 단웨이선

MRT노선을 따라 편리하게 MRT역 부근 타이베이의 유명관광지들을 관광해보자. 이번 호에서는 MRT 단웨이선을 중심으로 남쪽 중정 기념당 역과 타이베이 기차역에서 중산베이로(中山北路)를 따라 스린과 베이토투우, 마지막으로 관두, 단웨이까지 소개한다. 타이베이의 MRT를 이용하면 주변의 유명상권과 관광지를 빠르고 손쉽게 구경할 수 있다.

중산역 - 쌍련역

中山站 - 雙連站

중산 · 쌍련 · 티아오통 中山 · 雙連 · 條通

중산역에서 나오면 바로 중산상권에 도착한다. 중산상권은 중산베이로(中山北路) 및 난징시로, 츠핑제(赤峰街), 쌍련(雙連)과 중산베이로 1단(中山北路一段) 동쪽의 골목으로 이루어져 티아통(條通) 일대를 포함한다. 70년대에 이 곳은 타이완의 5성급 호텔들이 밀집해있었고 국제 비즈니스를 하는사람들이 주로 휴식을 취하던 곳이었다. 현재는 주위에 많은 백화점과 국제적인 명품샵들이 들어서 있다.

이 곳에서는 많은 유적지와 예술 문화 공간을 관람할 수 있다. 역사깊은 타이 니빌딩(台泥大樓)에 위치한 ‘타이베이 시평(台北戲棚)’에서는 정기적으로 전통 연극을 공연하고, 전 미국 타이베이 영사관이 있던 건물을 ‘광점 타이베이(光點台北)’ 영화관과 문화공간으로 개조하여 독특한 문화를 즐길 수 있다. 또한 타이완의 유명 현대무용가 차이웨이(蔡瑞月)의 무용교실이 인문모임인 ‘티아우 카페(跳舞咖啡廳)’로 운영되는 등 예술과 문화를 즐기고 싶은 사람이라면 꼭 가볼만 한 곳들이다.

중산베이로 골목으로 들어오면, 디자인작업실과 사오치 생활도구(小器生活道具), Boody 모구(蘑菇), 타이완 하오디엔(台灣好店) 등의 다양한 스타일의 예술 문화 상점들이 많이 자리하고 있다. 중산베이로를 건너가면 ‘티아오통(條通)’이라 불리는 골목에 도착한다. 이 곳은 타이베이의 유명한 일본음식 거리로 작은 주점과 많은 일식 요리들이 있다. 타이완과 일본의 맛있는 음식들이 어우러져 음식문화의 융합을 잘 보여준다. 타이완식 불고기 문화도 바로 이곳에서 시작되었다.



타이완 하오디엔 (台灣好店, Lovely Taiwan Shop)
 타이베이시 다둥구 난징시로 25 항 18-2 호(台北市大同區南京西路 25 巷 18-2 號) ☎ +886 2 2558 2616 🕒 중산역에서 도보 5분 도착 🌐 www.lovelytaiwan.org.tw

Booday (蘑菇)
 타이베이시 다둥구 난징시로 25 항 18-1 호(台北市大同區南京西路 25 巷 18 之 1 號) ☎ +886 2 2552 5552 🕒 중산역에서 도보 5분 도착 🌐 www.mogu.com.tw

사오치 생활도구(小器生活道具)
 타이베이시 다둥구 츠핑제 17 항 7 호(台北市大同區赤峰街 17 巷 7 號) ☎ +886 2 2559 6852 🕒 중산역에서 도보 5분 도착 🌐 www.thexiaoqi.url.tw

타이베이 시평(台北戲棚, Taipei Eye)
 타이베이시 중산구 중산베이로 2 단 113 호(台北市中山區中山北路二段 113 號) ☎ +886 2 2568 2677 🕒 쌍련역에서 도보 5분 도착 🌐 www.taipeiye.com

광점 타이베이(光點台北, Spot Taipei Film House)
 타이베이시 중산구 중산베이로 2 단 18 호(台北市中山區中山北路二段 18 號) ☎ +886 2 2511 7786 🕒 중산역에서 도보 5분 도착 🌐 www.spot.org.tw

티아우 카페(跳舞咖啡廳)
 타이베이시 중산구 중산베이로 2 단 46 항(台北市中山區中山北路二段 46 巷) ☎ +886 2 2523 3645 🕒 1. 중산역에서 도보 10분 도착 2. 쌍련역에서 도보 5분 도착 🌐 www.dance.org.tw/modules

중산역 - 쌍련역 中山站 - 雙連站

닝샤 야시장 寧夏夜市

중산역에서 난징시로(南京西路)를 따라 걸으면 바로 닝샤 야시장에 도착할 수 있으며 이 곳에서 타이완 특유의 야시장 문화를 체험할 수 있다. 닝샤 야시장은 타이베이의 역사 깊은 야시장으로 전통적인 간식거리와 특색있는 먹거리 많이 있다. 특히 충칭베이로(重慶北路)와 평라이초등학교(蓬萊國小)에서 가까운 곳 건너편에는 한 면이 다 20년이 넘는 오래된 식당들이다. 유명한 수염아저씨가 마스크트인 후쑤장 루로우판(魯肉飯)의 원조가게와 60년 전통의 룬빙켄(潤餅捲), 50년 즈가오(知高: 돼지고기)판 등이 있다. 현재 닝샤 야시장은 전통적인 원조음식뿐만 아니라 각종 이국적인 맛도 즐길 수 있다.

야시장 한 쪽에는 가판대가 늘어서 있으며 주로 신기하고 재미있는 잡화와 장난감이 있다. 유행하는 상품들의 가격이 비교적 저렴하기 때문에 맛있는 음식을 맛보는 것 외에도 가벼운 기념품 쇼핑에 좋다. 최근 닝샤 야시장은 ‘치엔웨이옌(千歲宴)’으로 국제적인 명성을 기록하여 대중 미식잡지 및 인터넷에 보도되었다. 치엔웨이옌은 이 곳 상가협회에서 적어도 50년 이상의 역사를 지닌 원조상점 20곳을 모아 출시한 것으로 역사 깊은 음식들의 연령을 모두 합친 것이 천 년을 넘어서기 때문에 붙여진 이름이다. 만약 닝샤야시장의 각종 먹거리를 한번에 맛볼 수 있는 특별 코스를 신청하고 싶다면 사전에 미리 상권발전협회로 예약할 수 있다.



고기 계란탕 赤肉瓜仔蛋包湯



종즈 粽子



타오 튀김 蛋芋餅



돼지고기간탕 豬肝湯



즈가오판 知高飯



새우 계란탕 蝦仁蛋包湯



또화 (연두부) 豆花



닝샤 야시장(寧夏夜市)

㊤ 타이베이시 다둥구 닝샤로 (台北市大同區寧夏路), 난징시로 (南京西路)와 민성시로 (民生西路) 사이 ㊤ 중산역 또는 쌍련역에서 도보 10 분 도착





웬산역 圓山站

웬산(圓山) 근처에는 초록지대가 넓게 펼쳐져 있으며, 이 곳은 타이베이 도시에서도 보기 드문 야외 산책길로 적합한 지역이다. 웬산역에서 바로 화보 엑스포 공원(花博公園)에 도착할 수 있으며, 엑스포 공원은 2010년 타이베이 국제 꽃 박람회가 개최되었던 장소이다. 현재까지 박람회 전시지역을 부분적으로 남겨놓아 공원의 일부로 사용하며, 공원의 한 쪽에는 'MAJI SQUARE' 라는 생활마켓이 있다. 시장과 특색 있는 레스토랑, 다기능 전시공간까지 약 50여 개가 넘는 상점이 이 곳에 밀집되어 있다. 맛있는 음식도 맛보고 여기 저기 구경할 수 있으며, 현장에서 라이브 음악을 들으며 여유로운 휴식시간을 보낼 수 있다.

만약 타이베이의 예술 문화를 감상하고 싶다면, 타이완에서 가장 수준 높은 현대미술관인 '타이베이시립미술관(臺北市立美術館)'을

가보자. 미술관은 지하 1층과 지상 3층의 공간으로 지하에는 청년 예술가 및 단체전, 대회전의 작품을 전시하고, 1층에는 국제 주요 대형전시를 한다. 2층에는 상설전시실에서 미술사 구조 및 테마에 따라 각종 소장품을 전시하고, 3층에는 테마전시를 위주로 다양하게 전시한다.

이 외에도 저쪽에 강변 방향으로 걸어가면 다자강변공원(大佳河濱公園)에 도착하며 자전거를 타거나 강가의 아름다운 풍경을 감상할 수 있다. 다자강변공원은 강가의 지대를 쌓아 만들어 초록잔디로 덮여 있고 특히 중산교(中山橋)에서 다즈교(大直橋) 사이에 있는 친수공원(親水公園)이 특색 있는데 '희망의 샘(希望之泉)'이라는 분수는 25층 높이의 부채형의 분수막으로 다채로운 분수쇼가 펼쳐지며 야경과 어우러지면 더 매력적이다.



타이베이 화보공원(花博公園; 엑스포 공원)

타이베이시 중산구 위먼제 1호, MRT 웬산역 옆.
臺北市中山區玉門街 1號

타이베이시립미술관(臺北市立美術館)

타이베이시 중산구 중산베이로 3단 181호(臺北市中山區中山北路三段 181號) ☎ +886 2 2595-7656 지하철 웬산역에서 하차 후 화보공원을 통과하여 왼쪽으로 들어가면 중산베이로 3단을 만날 수 있다. 도보로 약 7분 www.tfam.museum

다자강변공원(大佳河濱公園)

타이베이시 중산구 지룽강 다즈교에서 중산교 일대(臺北市中山區基隆河大直橋至中山橋一帶) 웬산역에서 하차 후 홍(紅)34번 버스로 갈아타면 도착할 수 있다.

스린역 - 젠탄역 士林站 - 劍潭站

스린관저(士林官邸)

④ 타이베이시 스린구 푸린로 60호 (台北市士林區福林路 60 號) ☎ +886 2 2883-6340 ④ 스린역에서 도보 10분 도착 ④ www.culture.gov.tw/frontsite/shilin

고궁박물관(故宮博物院)

④ 타이베이시 스린구 조산로 2단 221호 (台北市士林區至善路二段 221 號) ☎ +886 2 2881-2021 ④ 스린역에서 홍(紅)30, 255, 304, 815, 소(小)18, 소19번 버스로 갈아 타면 도착 ④ www.npm.gov.tw

스린 야시장(士林夜市)

④ 타이베이시 스린구 지허로 101호 (台北市士林區基河路 101 號) ④ 젠탄역에서 지허로(基河路)를 따라 걸으면 도착.



스린과 젠탄은 상업이 변화하고 푸르른 휴식 공간이 교차하는 지대로 떠들썩한 스린 야시장(士林夜市)과 인문 예술 정취를 느낄 수 있는 고궁박물관(故宮博物院), 자연생태의 스린관저(士林官邸) 및 양밍산(陽明山) 등의 유명 관광지가 있다. 스린역에서 나오면 먼저 스린관저에서 각종 화훼를 감상할 수 있다. 스린관저는 이전에는 전 타이완 총통이었던 장제스(蔣介石)가 실제로 머물던 곳이었으며 현재는 타이베이시의 첫 생태공원이다. 여러 가지 꽃들로 자연의 아름다움을 뽐내는 잘 정돈된 정원에는 많은 커플들이 와서 웨딩 사진을 촬영한다. 공원 내에는 각 시기에 맞는 꽃들로 전시회를 열기도 하여 사진 촬영을 좋아하는 많은 사람들이 다녀간다.

푸른 산과 물을 만나고 싶다면 버스로 갈아타고 양밍산으로 올라갈 수 있다. 양밍산국가공원은 타이완의 도심에서 가장 가까운 국가공원

이다. 이 곳은 화산활동으로 인해 형성된 화산체와 화구호 등의 특수한 경관과 공원 내에 여러 곳의 온천지역 등으로 이전부터 유명세를 떨쳐왔다. 예술 문화의 분위기를 느끼고 싶다면 와이쌍시(外雙溪) 근접한 고궁박물관으로 갈 수 있다. 박물관 안에는 많은 예술성 있는 중화보물을 소장하고 있으며 소장품의 연대는 오천년의 중국 역사를 담을 수 있을 만큼 오래 되었다.

마지막으로 현지의 맛있는 음식을 먹어보고 싶다면 저녁에 스린 야시장을 구경할 수 있다. 스린 야시장은 지허로(基河路) 입구와 MRT 젠탄역 출구 쪽에 자리하고 있으며 국제적으로도 잘 알려진 타이페이의 대표적인 야시장으로 많은 사람들이 이 곳에 와서 타이완 각지의 맛있는 음식을 맛본다.





베이토우역 - 신베이토우역 北投站 - 新北投站

타이완은 온천의 천국이다. 그 중에서도 베이토우 온천은 타이베이 시와 근접하고 MRT를 타고 바로 도착할 수 있어 관광과 휴식을 취할 수 있는 유명 온천지로 발전하였다. 뿐만 아니라 베이토우는 다양한 건축 특색을 지니고 있다. 신베이토우역에서 출발하여 베이토우 온천박물관까지 걸어가면 외관이 영국 튜더왕조 시기의 컨트리 풍으로 건축된 우아한 온천박물관을 볼 수 있어 베이토우의 역사를 이해하려면 여기부터 구경하는 것을 추천한다.

베이토우 박물관은 조용한 베이토우 산 허리에 있으며 초록 숲이 우거진 정원에 일본식 2층 목조건물이 자리하고 있다. 박물관은 많은 유물들을 소장하고 있으며 다양한 유물을 통해 베이토우의 문화 발전을 이해하고 시간의 흔적을 감상할 수 있다. 베이토우에서 그대로 지나칠 수 없는 곳이 바로 타이완 첫 그린빌딩의 도서관인 베이토우 도서관이다. 전체 건축물에 큰 창문을 만들어 대량의 자연채광을 이용했으며 마치 유리창에 자연 풍경을 담고 있는 듯한 광경을 만들었다. 건물 전체는 목조로 건축하였고 강재도 사용하여 외관이 마치 대형의 높은 나무 집 모습이다.

몸과 마음에 여유로움을 느끼고 싶다면 현지의 포인트인 특색 있는 베이토우 온천을 곁고 놓칠 수 없다. 온천은 황산염 천에 속하며 PH는 약 3~4 사이로 수질은 황백색의 반투명을 나타낸다. 온천수의 온도는 약 50~90℃이며 약간의 황산 냄새가 난다. 현재 베이토우의 온천여관 및 호텔, 회관들은 대부분 중산로(中山路) 및 광명로(光明路), 베이토우 공원 지열구 근처에 집중되어 있다. 모두 각각의 특색을 지니고 있으며 다양한 온천수 치료 및 휴식 설비가 잘 되어 있어 관광객의 피로를 풀어주고 건강을 되찾아 준다.



베이토우 온천박물관(北投溫泉博物館)

타이베이시 베이토우구 중산로 2호 (台北市北投區中山路2號) ☎ +886 2 2893-9981
신베이토우역에서 중산로를 따라 직진하면 도착
☎ beitousmuseum.taipei.gov.tw

베이토우 도서관(北投圖書館)

타이베이시 베이토우구 광명로 251호 (台北市北投區光明路251號) ☎ +886 2 2897-7682
신베이토우역에서 중산로를 따라 직진하면 도착.

베이토우 박물관(北投文物館)

타이베이시 베이토우구 요우야로 32호 (台北市北投區幽雅路32號) ☎ +886 2 2891-2318
신베이토우역에서 230번이나 소(小)25번 버스를 타면 도착 ☎ www.beitousmuseum.org.tw



관두역 關渡站

관두역에서 나오면 단쉐이강과 지룽강이 교차되는 지대를 만날 수 있다. 관두는 지리적으로 철새들의 중요한 서식지이며 동시에 타이베이시의 유일한 습지로 생태가 굉장히 풍부하다. 현지의 자연생태를 감상하고 싶다면 관두자연공원(關渡自然公園)을 산책해보자. 만약 현지의 종교문화를 이해하고 싶다면 북부 타이베이의 가장 오래된 마주사원(媽祖廟)인 관두궁(關渡宮)을 관람할 수 있다. 이곳은 궁 안과 궁 밖의 석벽과 석주, 돌사자에 모두 역사 이야기를 조각하였으며 작품 하나 하나가 섬세하여 장관을 이룬다. 관두궁은 매년 음력 3월 23일에 제사를 지내며, 정원대보름과 중원제(中元節) 또한 연중 큰 행사로 각 지역에서 참배하러 오는 사람들의 발길이 끊이지 않는다.

관두자연공원(關渡自然公園)

타이베이시 베이토후구 관두로 55호 (台北市北投區關渡路 55 號) +886 2 2858-7417
관두역에서 홍(紅)35번, 소(小)23번 버스로 갈아타면 도착 gd-park.org.tw

관두 부두(關渡碼頭)

타이베이시 베이토후구 관두로, 관두자연공원과 관두궁 옆
관두역에서 홍(紅)35번, 소(小)23번 버스로 갈아타면 바로 도착

관두궁(關渡宮)

타이베이시 베이토후구 즈싱로 360호 (台北市北投區知行路 360 號) +886 2 2858-1281
관두역에서 다두로 3단 301항(大度路三段 301 巷), 또는 즈싱로(知行路)를 따라 도보 약 10~20분이면 도착 www.kuantu.org.tw



단쉐이역 淡水站

타이베이 MRT 빨간 라인의 종점은 강가의 작은 마을 단쉐이다. 단쉐이 강가에 위치한 소도시 단쉐이는 절대적인 지리적 조건으로 이른 시기에 타이완 제일의 항구였다. 역사적으로 스페인과 네덜란드의 식민통치를 받아왔고 각 국의 상인들이 이곳에 무역을 하였다. 오늘날 단쉐이 무역의 영에는 이미 퇴색되었으나 그 자리를 여유로운 관광의 가치가 대신한다. 단쉐이에 도착하면 MRT 단쉐이역 왼쪽에 위치한 자스 양행창고(嘉士洋行倉庫)부터 시작하여 홍마오청(紅毛城)과 이디웨이 기념관(一滴水紀念館) 등 미국적인 역사 건축의 흔적을 볼 수 있으며 이러한 현지 역사를 통해 단쉐이의 발전 과정을 이해할 수 있다. 현지인의 생활을 체험하고 싶다면 단쉐이 라오제 골목에서 여러 가지 현지음식을 맛보며 특색 있는 상점을 구경할 수 있다. 여유롭게 경치를 감상하고 싶다면, 편안한 카페를 선택하여 커피 한 잔을 마시며 단쉐이의 소도시 풍경을 즐겨보자.



자스 양행창고(嘉士洋行倉庫)

신베이시 단쉐이구 비토제 22호 (新北市淡水區鼻頭街 22 號) 단쉐이역에서 오른쪽 중정동로(中正東路) 방향에서 다시 오른쪽 비토제(鼻頭街) 쪽으로 돌아 도보 15분 도착.

이디웨이 기념관(一滴水紀念館)

신베이시 단쉐이구 중정로 1단 6항 30호 옆 (新北市淡水區中正路一段 6 巷 30 號旁) +886 2 2626-3350 단쉐이역에서 26번 버스로 갈아타면 도착.

홍마오청(紅毛城)

신베이시 단쉐이구 중정로 28항 1호 (新北市淡水區中正路 28 巷 1 號) +886 2 2623-1001 단쉐이역에서 26번, 836번 버스로 갈아타면 도착 www.tshs.tpc.gov.tw



까오송 MRT KRTC

까오송 MRT는 타이완 제 2의 대중교통 시스템으로 운행범위는 까오송시 지역을 위주로 한다. 현재 이미 2개의 노선이 운행되고 있으며 고속철도 (HSR) 조양역 (左營站)과 까오송 사오강 국제공항 (高雄小港國際機場)을 경유하기 때문에 까오송 시에서 보다 편리하게 지하철로 이동할 수 있다.



탑승 주의 사항

까오송 MRT의 음식물섭취 금지구역에 진입한 후에는 음식물 및 음료를 섭취하거나, 껌을 씹을 수 없으며, 흡연 또한 금지된다.

까오송 MRT 탑승의 상세한 규정은 홈페이지 www.krtco.com.tw를 참고한다.



표 종류

까오송 MRT 표는 크게 3종류로 구분된다. 1회용 표는 판매기를 통해 구매할 수 있으며 일반카드와 기타 종류의 표는 각 MRT역 서비스 센터에서 구매 가능하다. 만약 타이완에 단기간 머무른다면 iPass 일반카드를 가지고 MRT역 서비스 센터에서 유효기간을 설정할 수 있다.

1회용 표

- 1회용 표의 가격은 NT\$20~50이며 거리에 따라 계산된다.
- 판매되는 당일에 한해 사용이 가능하며 날짜를 넘기면 사용할 수 없다.

기한 카드

유효기간 내에 탑승 횟수와 거리에 제한 없이 까오송 MRT를 탑승할 수 있으며 각 역의 서비스 센터에서 유효기한을 설정해야 한다.

1일카드	2일카드
NT\$150	NT\$250

iPass Card 일반카드

- 공카드의 가격은 NT\$100이며, 카드 안에 금액이 포함되지 않는다.
- 까오송 MRT를 탑승할 때마다 15% 할인우대를 받을 수 있으며, 재충전 할 수 있다.
- MRT 탑승 후, 30분 내에 공공 자전거로 환승하면 NT\$4가 우대된다.
- 까오송 MRT 및 까오송시 버스, 배를 탑승할 수 있다. 만약 카드에 이름을 등록했다면, 까오송시 공공 자전거를 대여할 수 있다.
- Family Mart, Hi-Life, OK 편의점에서 일반카드를 구매할 수 있다.
- 카드를 환불할 시, 카드 안에 남은 금액까지 환불 받을 수 있으며, NT\$20의 수수료를 공제한다. 그러나 5번 이상 사용시 수수료 공제는 면제되고, 공카드는 환불할 수 없다.

까오송 공공 자전거 Kaohsiung Public Bike

까오송시 공공 자전거 임대시스템은 까오송시의 셔틀형 공공 자전거 임대시스템으로 전국에서 제일 처음으로 시작한 도심 인터넷형 공공 자전거 임대 시스템이다. 임대한 곳과 반납할 곳이 달라도 무관하며 24시간 운영된다. 이미 신분이 등록된 까오송 교통카드 'iPass Card', 또는 신용카드로 임대할 수 있으며, 카드 1장당 1대가 임대 가능하다. 현재 123개의 공공 장소에서 자전거임대를 제공한다. 까오송 공공 자전거 정보 홈페이지 : www.c-bike.com.tw
24시간 문의 전화 : 0800-255995

임대 사용료 비율 :

대상	단기 임대자	장기 임대자
사용료 지불방	신용카드	iPass Card (이름 등록요함)
임대 60분		무료
임대 90	NT\$20	NT\$10
임대 90	매 30분마다 NT\$20	매 30분마다 NT\$10

비고 :

- 1) 사용료는 임대시간에 따라 계산되며 30분이 되지 않았어도 30분으로 계산한다.
- 2) iPass Card를 사용하여 임대할 경우 반드시 먼저 공공 자전거 정보 홈페이지에 신분을 등록하거나 까오송 지하철 주황색 노선인 메이리다오 (美麗島; Formosa Boulevard) 역무실에서 등록해야 한다. 신용카드를 사용하여 임대할 경우 신분을 미리 등록할 필요가 없다.



타이완 하오싱 버스

台灣好行巴士

‘타이완 하오싱 (台灣好行)’ 셔틀버스는 관광객에게 편리한 관광 여건을 제공하기 위해 계획된 운송서비스이다. 현재까지 이미 32 개의 버스 노선이 설계되어 있으며 모든 버스는 타이완의 각 관광지가 위치한 근처의 기차역 (TRA) 이나 고속철도 (HSR) 역에서 출발하여, 관광객을 관광지역까지 운송한다. 타이완 하오싱은 운전을 원하지 않거나 단체여행에 참가하길 원하지 않는 관광객에게 적합하며 관광일정을 보다 여유롭고 자유롭게 정할 수 있다.



타이완 하오싱 버스는 어떻게 탑승할까?

1. 버스 시간표 다운로드 : 가고 싶은 관광지를 정한 후, 인터넷을 이용하여 노선과 버스 정거장 역명을 검색한다. 순조로운 관광일정을 계획하기 위해서는 먼저 버스 시간표를 다운로드 할 것을 제안한다. 홈페이지에서는 중국어, 영어, 일어, 한국어등 4 개 국어로 시간표와 매표가격 정보 등을 제공한다.
2. 표 구매와 탑승 : 버스에서 직접 현금으로 표를 구매할 수 있으며, 요요카드 (Easy Card) 등의 전자교통카드로도 탑승이 가능하다. 그러나 일정노선의 버스에서는 아직 교통카드 사용서비스를 제공하지 않는다. 표의 가격은 거리에 따라 계산된다.
3. 타이완 하오싱 홈페이지는 각 버스 노선마다의 관광일정을 안내하고 있으며 관광객은 홈페이지의 추천 일정을 참고하여 여유롭게 일정을 정해볼 수 있다.

타이완 하오싱 홈페이지 : www.taiwantrip.com.tw/Besttour



타이완 하오싱 버스 경유지역

지역	버스 노선
이란현 宜蘭縣	자오시 선 礁溪線 동산허 선 冬山河線
신베이시 新北市	황진푸롱 선 黃金福隆線 황관 북해안 선 皇冠北海岸線 무자 핑시 선 木柵平溪線
타이베이시 臺北市	베이투우 주즈후 선 北投竹子湖線
타오원현 桃園縣	츠후 선 慈湖線 샤오우라이 선 小烏來線
신주현 新竹縣	쓰산 선 獅山線 쓰산 난장 선 獅山南庄線
마오리현 苗栗縣	난장 선 南庄線 상텐후 선 向天湖線 센산 선 仙山線
난투우현 南投縣	일원당 선 日月潭線 시도우 선 溪頭線
장화현 彰化縣	루강 선 鹿港線 루강 대성 선 鹿港大城線
원린현 雲林縣	베이강 선 北港祈福線
자이현 嘉義縣	아리산 阿里山 A line, B line, B1 line 원자난 빈해선 鹽鄉濱海線
타이난시 臺南市	88 안핑 선 88 安平線 99 타이장선 99 台江線
까오송시 高雄市	다수 선 大樹祈福線
핑둥현 屏東縣	컨딩 급행선 墾丁快線 국제열기구 페스티벌
타이동현 台東縣	쑹구 루예 선 縱谷鹿野線 동부 해안선 東部海岸線
진먼현 金門縣	A line- 웨이도우 자이산 선 水頭翟山線 B line- 구닝도우 전쟁터 선 古寧頭戰場線 C line- 쓰산 민속촌 선 獅山民俗村線 D line- 용원 타이후 선 榕園太湖線