

타이완



CONTENTS

News

타이완 관광 이벤트 일정

2

Festival Column

타이페이 근교 - 진산 (金山)

4

Special Plan

여름 타이완 여행

8

City Visit

신베이시 (新北市)

16

Railway

핑시 (平溪) 지선 기차여행

26

Shop

타이완 차예관

30

Food

타이완 「면넨 (麵點)」 요리

34

Promotion

38

Statistic

44

창간일시 : 2012년 5월

발행호수 : 05

발행일자 : 2013년 5월 ~ 2013년 7월

타이완관광협회(台灣觀光協會) 회간

회장 : 賴瑟珍

명예회장 : 嚴長壽, 張學勞

부회장 : 戴啟珩, 朱鐘宏, 李昌霖

발행인 : 賴瑟珍

편집고문 : 王全玉, 陳映廷

발행 : 재단법인 타이완관광협회

주소 : 타이페이시 민권동로 2단 9호 5층

TEL : 886-2-2594-3261~4

FAX : 886-2-2594-3265

E-mail : tva-fifi@umail.hinet.net

http : //www.tva.org.tw

Blog : blog.naver.com/visit_taiwan

타이완관광협회 서울사무소

주소 : 서울시 중구 삼각동 115번지 경기빌딩 8층 804호

TEL : 82-2-732-2357~8

FAX : 82-2-732-2359

E-mail : taiwan@tourtaiwan.or.kr

http : //www.tourtaiwan.or.kr

발행처 : 지야국제문화사업유한공사

발행인 : 嚴立

사장 : 虞炳昌

총편집장 : 蔣雯

부편집장 : 嚴寬行

총편집 : 劉恩英

총감수 : 李建樹

부감수 : 尹銘菁

기획 : 蘇曉晴, 鄭靖瑜, 朱佳雯, 劉宛昀

번역 : 尹甫敬, 董文君, 金那映

아트디렉터 : 陳瑞和

디자인 : 宋育玫, 陳語萱, 張馨尹, 鄭亦倫

업무부 : 林睿越, 呂麗君, 蔡欣宜, 陳皇亘, 呂培佑, 楊婉喻

발행부 : 江秀明, 劉乃甄, 歐陽致仁, 羅瑜翔

재무부 : 蔡慧君

법률고문 : 거군 국제제리시상표 법률사무소 외국 안 변호사

주소 : 타이페이시 후싱베이로 2호 10F-5

TEL : 886-2-2711-5403

FAX : 886-2-2721-2790

E-mail : editor@v-media.com.tw

http : //www.v-media.com.tw

인쇄 : 현우 채색제판인쇄유한공사

여러분의 투고를 환영합니다. 타이완여행 경험담 담긴 사진과 글을 보내주시면 작은 기념품을 보내드립니다.





臺灣觀光年曆 타이완 관광 이벤트 일정

연간 42종 행사로 해외 관광객들을 맞이한다.



※홈페이지 :
timefortaiwan.tw/events/

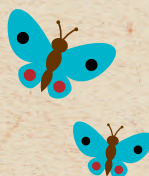
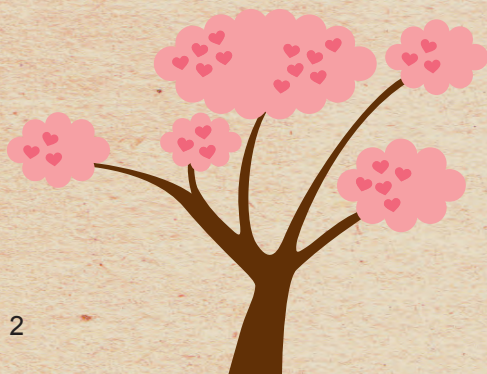
※행사명, 일정 변동이 있을 수 있으니 홈페이지를 참고하십시오.

타이완에서는 생태자원, 야외활동, 지역문화, 민속종교, 자연경관 등 전통축제를 비롯한 각지의 특색이 담긴 행사들이 1년 4계절 타이완 전국 각지에서 열리고 있다. 타이완의 특색을 이해하려면 직접 행사에 참여해서 풍요롭고 생동감있는 타이완을 느껴보자.

해외 관광객을 끌어들이고 타이완의 기념일 행사를 여행마케팅으로 활용하기 위해 교통부 관광국은 작년 말부터 정식으로 「2013타이완 관광 이벤트 일정」을 제작하고 있다. 42종의 타이완의 대표적인 행사를 포함하고 있어 여행객들은 관광 이벤트 일정을 보고 여행일정을 짜도 좋을 것이다. 이 외에도 해외 관광객들이 타이완의 연간 기념일 행사를 알 수 있도록 중국어, 영어, 일본어, 한국어 번역본을 제작하여 관광안내센터에서 무료로 제공하고 있다.

봄

12월-3월	나비축제	핑둥현(屏東縣)
음력 정월대보름 전후	타이완 등불축제	전국 시,현(縣)
음력 정월대보름 전후	핑시(平溪) 천등축제	신베이시(新北市)
음력 정월대보름 전후	타이난염채(台南鹽水) 불꽃놀이	타이난시(台南市)
3-4월	까오송 네이먼(高雄內門)宋江陣	까오송시(高雄市)
4월	Spring Wave 음악축제	핑둥현(屏東縣)
4월	마조(媽祖) 관광문화축제	타이중시(台中市)
4월	대설산(大雪山) 새축제	타이중시(台中市)
4/13-5/19	따핑완(大鵬灣) 국제요트대회	핑둥현(屏東縣)
4/18-6/24	펑후(澎湖) 해상불꽃축제	펑후현(澎湖縣)





여름

4-8월	북해안(北海岸) 웨딩포토축제	신베이시(新北市)
5월	푸룽(福隆) 모래조각예술축제	신베이시(新北市)
미정	슈구란(秀姑巒) 계곡 래프팅	화롄현(花蓮縣)
음력 5/5전후	루강(鹿港) 단오맞이축제	장화현(彰化縣)
6/1-8/11	열기구축제	타이동현(台東縣)
미정	하지상약복위23.5도	자이현(嘉義縣)
6-9월	마주(馬祖) 갈매기축제	마주(馬祖)
7/10-7/14	공랴오(貢寮) 해양음악축제	신베이시(新北市)
7-8월	타오위엔(桃園) 애니메이션전람회	타오위엔현(桃園縣)
7-8월	이란(宜蘭) 어린이축제	이란현(宜蘭縣)



가을

8월	타이완 미식전람회	타이페이시(台北市)
음력 7/20전후	전국 의민(義民)문화제	신주현(新竹縣)
음력 7/1-7/29	토우청 창꾸(頭城搶孤)민속행사	이란현(宜蘭縣)
8/7-9/5	지룽(雞籠) 중원제	지룽시(基隆市)
8/21	진먼(金門) 중추절 주사위겨루기	진먼현(金門縣)
9/8-9/15	일월담(日月潭) 수영축제	난토우현(南投縣)
9/15-9/30	싼의(三義) 목각예술축제	마오리현(苗栗縣)
10/5-10/13	원린(雲林) 인형극제	원린현(雲林縣)
10월	아리산(阿里山) 신목아래에서의 백년가약	자이현(嘉義縣)
10월	화고(花鼓) 예술축제	신주현(新竹縣)
10월	화산(華山) 예술생활축제	타이페이시(台北市)
10월	LPGA 타이완선수권대회	타오위엔현(桃園縣)



겨울

10월하순~이듬해2월	타이완 온천미식축제	전국 온천지역
11월	타이완 자전거축제	타이완 동부
11월	타이루거(太魯閣) 마라톤	화롄현(花蓮縣)
11월	쿤선왕(鯤鯨王) 평안염제	타이난시(台南市)
11/1-11/23	객가(客家) 미식축제	마오리현(苗栗縣)
11/8-11/11	타이페이(台北) 국제예술박람회	타이페이시(台北)
11/17(잠정)	타이완 국제파도타기대회	타이동현(台東縣)
12월	타이페이(台北) 마라톤	타이페이시(台北市)
12월	국제관악축제	자이시(嘉義市)
12/31	타이페이(台北) 제야제	타이페이시(台北)



푸룽 모래조각예술 축제

백사장 위에서 벌어지는 성대한 예술잔치

타이완 북부에 위치한 푸룽(福隆)은 타이완에서 모래조각을 하기
에 가장 적합한 곳이다. 이 곳에서 매년 여름마다 열리고 있는
모래조각예술 축제는 타이완 북부에서 인기있는 행사로서 세계
여러 나라에서 온 모래조각 달인들이 황금 모래사장 위에 웅장
하고 경묘한 대형 모래조각을 연출한다.

타이완에는 북에서 남에 이르기까지 푸룽(福隆), 비취만(翡翠灣), 싸룬(沙
崙), 치딩(崎頂), 컨딩(墾丁) 등의 해수욕장과 같은 유명한 백사장이 많다.
그 중에서도 동북해안에 위치한 푸룽일대는 길이가 3km나 되는 황금 모
래사장이 있는데, 모래의 성분이 석영사로 부드럽고 물과 만나면 가스성과
교착성의 특징이 나타난다. 이 때문에 세계 모래조각협회에서는 푸룽을 타
이완에서 모래조각의 최적의 장소로 평가하기도 했다.

더욱 더 풍성한 내용으로 다가올 올해 예술제에는 모래조각전문가의 작품
전시 및 아이들과 함께는 모래조각 DIY교실, 창작 모래조각대회 등이 열린
다. 모래조각대회는 국제선수들에게도 참가의 기회를 주어 모래조각 문화
를 국제적으로 교류함으로써 모래 속에서 세계를 발견하는 색다른 재미를
느낄 수 있을 것이다.

또한, 푸룽은 잘 조성된 자전거길이 있어 길을 따라 동북해안 연해의 다양
한 지질경관을 하이킹으로 경험해볼 수
있다. 그리고 기차역에서 「황금푸룽(黃
金福隆)선」 셔틀버스를 타고 근처에 있
는 주펀(九份), 황금박물관(黃金博物館),
비두해안(鼻頭角) 산책길 등의 관광코스
를 선택할 수 있으며, 편리하고 시간도
절약할 수 있다.



푸룽 모래조각예술 축제 (福隆沙雕藝術季)

📅 5/4-6/30

📍 푸룽 해수욕장 (신베이시 공랴오구-新北市貢寮區)

🚗 기차를 타고 푸룽(福隆)역에서 하차



공랴오 국제해양음악축제

록(rock)의 열기로 가득한 넓고 푸른 백사장

공랴오(貢寮)국제해양음악축제는 타이완 북부에서 가장 큰 규모
의 록(rock) 페스티벌이다. 타이페이에서도 가깝고 교통이 편리
한 위치에 자리하고 있기 때문에 매년 이 음악축제에 수십만 명
의 인파가 모여들고, 해를 거듭할수록 규모도 더 커지면서 타이
완에서 여름철 가장 유명한 음악행사로 자리매김하였다.

공랴오 해양 음악축제는 매년 여름 신베이시(新北市)에 있는 푸룽 해수욕
장에서 열린다. 독립음악 제작사에서 처음 이 음악제를 기획하였고 신베이
시와 매년 공동개최 해오고 있으며 중화권 락음악의 성대한 잔치 마당으로
서 독립음악가와 인디밴드들에게 실력을 뽐낼 수 있는 무대를 제공하는 것
에 의미를 두고 있다.

최근에는 국의 독립 음악밴드들에게도 자유롭게 공연에 참가할 수 있도록
기회를 주고 있고, 또한 주최측에서 국내외의 유명한 기수와 밴드를 초청하
여 공연을 보여주고 있다. 이 행사기간 중 학생밴드나 인디밴드들이 대회
에 참가하여 이름을 알리는 기회를 만들어왔고, 실제로도 현재 타이완의
유명 기수나 밴드들 중에는 이 대회에서 배출된 사람이 적지 않다. 이 때문
에 행사 내용이 점점 더 풍부해지고 음악축제의 규모도 날이 커지고 있
어 관람객이 80만 명 가까이 될 정도
로 대형 음악축제가 되었다.

행사가 열리는 푸룽 해수욕장에서 록음
악을 들을 수 있을 뿐만 아니라 수영,
물놀이, 파도타기, 요트, 카누, 윈드서
핑 등 관광객들이 즐길 수 있는 수상활
동들도 많이 있기 때문에, 여름에 매우
적합한 장소이다.



공랴오 해양 음악 축제 (貢寮海洋音樂季)

📅 7/10-7/14

📍 푸룽 해수욕장 (신베이시 공랴오구-新北市貢寮區)

🚗 기차를 타고 푸룽(福隆)역에서 하차

슈구란계곡에서의 래프팅 체험

박진감 넘치는 수상활동

오랫동안 래프팅 행사가 활발히 행해지고 있는 화련(花蓮) 슈구란(秀姑巒)계곡, 올해에도 어김없이 래프팅 관광행사가 열리는데 마라톤과 하이킹 종목이 결합되어 한편으로는 화련의 아름다운 경치를 감상하면서 또 한편으로는 땀에 흠뻑 젖으며 운동하는 상쾌함을 느낄 수 있을 것이다.

타이완은 협곡지형이 많기 때문에 오래전부터 래프팅이 성행하고 있다. 여름철인 6월부터 9월까지의 계곡물이 불어오르는 시기라서 래프팅을 하기에 최적의 시기이다. 그 중에서도 1981년부터 래프팅이 발달하기 시작한 화련 슈구란계곡은 타이완에서 최고의 인지도를 가지고 있으며 각종 스포츠 행사가 다양하게 열릴 수 있는 지리적 조건을 갖추고 있다.

슈구란계곡 행사는 타이완 유일의 래프팅, 마라톤, 자전거 하이킹 세가지 종목이 합쳐진 대회로 2010년 처음으로 시행된 후 큰 호응을 얻자 적극적으로 국외 철인단체들을 시합에 초청하고 있다. 이 대회를 통해 타이완 동부지역의 아름다운 산과 아름다운 경치 그리고 슈구란강의 래프팅 행사를 국제적으로 홍보하고 있다. 이 외에도 행사기간 동안 주최측에서도 생태체험 및 타이완 원주민 부락 생활을 체험하는 여행일정을 준비하고 있다.

시합기간 외에도 여름철 기간 내내 래프팅 성수기이기 때문에, 현지에 합법적으로 운영되는 래프팅 업체들이 많이 있고, 안전시설과 래프팅 교육이 완벽하게 이루어지고 있으며, 전문가가 동행하기 때문에 마음 놓고 안전하게 즐길 수 있다.



슈구란계곡에서의 래프팅 체험 (秀姑巒溪泛舟活動)

- 📅 6월
- 📍 화련현 레이쉴이향 슈구란 계곡 래프팅센터 (花蓮縣瑞穗鄉秀姑巒溪泛舟中心)
- 🚗 기차를 타고 레이쉴이(瑞穗)역에서 내린 후, 차로 10분 정도 이동



열기구 축제

하늘에서 바라보는 타이완 동부의 아름다운 풍경

매년 6월이면 성대한 타이완 열기구 축제가 경관이 수려한 화동종구(花東縱谷)에서 열린다. 장소는 패러글라이딩으로 유명한 루예까오타이(鹿野高台)이고 최근에 타이완에서 가장 각광받고 있어 높은 하늘에서 타이완의 풍경을 감상하고 싶은 관광객들에게 놓칠 수 없는 기회이다.

타이동현 루예향(台東縣鹿野鄉)은 타이완 동부 종구(縱谷)에 위치해 있는데, 그 중 루예까오타이(鹿野高台)는 중앙산맥과 해안산맥이 교차하는 길고 좁은 골짜기 상공에 위치해 있기 때문에 패러글라이딩과 열기구 등 비행의 즐거움을 느낄 수 있는 최적의 장소이다. 2011년 이 곳에서 처음으로 시행한 열기구 체험 행사가 성공리에 개최하였고, 국내외 비행 애호가들이 몰려 와서 직접 체험하면서 루예(鹿野)는 전국적인 비행 레포츠 장소로 발돋움하게 되었다.

땅에서 하늘 위로 올라가는 열기구 체험은 비행높이가 60m를 넘지 않기 때문에 처음 열기구를 접하는 사람들에게 적합하다. 물론 축제기간 동안 열기구 비행 공연과 패러글라이딩 공연 및 연날리기 공연 등 많은 고공 공연이 준비되어 있다.

이 밖에도 행사기간 동안 열기구 모형 전시, 음악회, 열기구 기념전 등의 행사가 있다. 타이완의 전원 풍경이 있는 화동종구(花東縱谷)와 루예까오타이(鹿野高台)를 방문하면 타이완의 또 다른 에너지를 발견할 수 있을 것이다.



열기구 축제 (熱氣球嘉年華)

- 📅 6/1-8/11
- 📍 타이동현 루예까오타이(台東縣鹿野高台)
- 🚗 기차를 타고 타이동(台東)역에서 내린 후, 「종구루예:縱谷鹿野」행 셔틀버스 탑승.

{ 타이페이 근교 - 진산(金山) }



여행작가 양소희 (梁昭嬉)

〈타이완 홀릭〉, 〈오!타이완〉, 〈타이베이에 반하다〉, 〈부산에 반하다〉를 출판했으며 현재 〈인조이타이완〉을 집필 중이다. 여행 전문작가로 강의, 여행TV프로그램 코디, 라디오, 잡지 등 여행관련 활동을 하고 있으며 부산관광공사 자문위원으로 활동 중이다.

Blog: blog.naver.com/taiwan_



북부 관광 교통의 중심지 - 진산 (金山)

진산(金山)은 타이완의 동북각에 위치해 있으며 산을 등지고 바다를 마주하고 있어 과거 100년 전에는 북해안에서 가장 먼저 개발된 항구도시였었다. 태평양과 타이완해협과 나란히 위치하고 있으며 옛 이름은 진바오리(金包里)인데 글자의 의미보다는 平埔族社라는 원주민의 이름이 번역된 것에서 유래한다. 이 지역은 원래 平埔族이 개척을 하였으나 후에는 중국의 복건(福建)성 지역에서 들어 온 이민자들이 계속 들어오면서 이곳에 정착하여 발전시켰다. 일본이 지배할 당시 일본 사람들이 ‘金包里’의 ‘金’ 글자를 따고 삼면이 산으로 둘러싸여 있어 ‘金山’으로 지명을 고쳐 지금까지 진산으로 부르고 있다. 진산의 사람들은 원래 대부분 농업에 종사하였으나 최근 경제 발전에 따라 농업은 점점 쇠퇴하였다. 그러나 아직도 진산에서 생산되는 고구마, 토란, 검순(죽순의 종류) 등은 품질 좋기로 유명하고 그 중에 특별히 고구마가 제일 인기 있는 특산물이다. 고구마가 생산되는 8~11월에는 해마다 진산 고구마 축제가 열려 많은 사람들이 찾아온다. 진산은 청나라 스타일의 진바오리 라오제와 진산 온천이 명소이다. 양명산 화산의 유황 성분과 해염(바다 소금)온천의 성분이 자연스럽게 혼합되어 만들어진 진산 온천은 미 황금 투명색이라 골드 온천이라고도 불린다. 오늘날의 진산은 교통의 발달로 서쪽으로는 스먼(石門), 단웨이(淡水)까지 동쪽으로는 완리(萬里), 지룽(基隆) 남쪽으로는 양밍산 국가공원(陽明山國家公園)까지 갈수 있어 북부 관광지역 교통의 중심지이다.

진산(金山) 추천 여행코스

바이샤완(白沙灣)해수욕장→나무길(린산비룡山鼻)→진바오리 라오제(金包里老街)→주밍미술관(朱銘美術館)→완리 패러글라이딩(萬里飛行傘基地)

주소: 신베이시 진산구 (新北市金山區)
전화: 886 2 2498-5966

해양스포츠를 즐길 수 있는 - 바이샤완 해수욕장 (白沙灣海水浴場)

바이샤완은 하얀 모래가 넓고 곱게 펼쳐져 있어 해수욕장으로 매우 인기를 끄는 명소이다. 여기는 수영, sailing, surfing, 스쿠버 다이빙 등 해양스포츠를 할 수 있는데 단, 여름에만 개장한다. 이곳에서 물놀이를 즐기는 사람들은 햇볕이 너는 강해서인지 나이트인 사람은 거의 찾아 볼 수 없고 대부분 너무도 젊다 못해 다소 어려 보이는 10대, 또는 20대 초반의 친구들이 연인이나 친구들과 삼삼오오 오토바이를 타고 놀러 온다. 특이한 점은 타이완사람들은 동물을 사랑하는 마음이 커서 그런지 애완견과 함께 해수욕을 즐긴다는 점이다. 사람과 똑같이 선텐을 하고 surfing 및 기타 해상 물놀이를 하고 있는 개의 모습을 심심치 않게 볼 수 있어 생경한 풍경에 신기하기만 곳이다. 바이샤완 해변 근처에는 영화 속 촬영지 아름다운 나무길이 있다. 바이샤완 방향으로 가다가 세 개의 길이 나오면 왼쪽 방향 길 바다 끝에 위치해 있다. 이 길을 걸으면 마치 바다와 함께 이야기하는 듯 바다와 나란히 길을 걷게 된다. 그 길 끝에는 白沙灣 三芝鄉 新庄子 라는 작은 어촌 마을이 나온다. 기교를 전혀 부리지 않은 솔직한 풍경이 기다리고 있다. 마을 입구에 쉬고 있는 작은 배들, 사람들을 따라다니는 순한 강아지들, 집 앞에 널어놓은 빨래들, 계절을 잊은 듯 푸른 잎의 나무들 그리고 벤치 등 모든 것이 편안하게 녹아 있는 풍경을 만나게 된다. 특별할 것은 없지만 소소한 일상을 잘 담고 있는 마을이 있다.



주소: 신베이시 스먼구 더마오리 바짜1-2호 (新北市石門區德茂里八甲1-2號)
전화: 886 2 8635-5100



매력 넘치는 조각공원으로의 산책 - 주밍미술관(朱銘美術館)

타이완을 대표하는 작가 주밍(朱銘)이 세운 개인 미술관이 신베이시(新北市) 진산(金山)에 있다. 주밍은 1938년 가난한 집안의 11명의 남매 중 막내로 태어났다. 어렸을 때는 집안이 너무 가난해 생계를 꾸리기 어려워 고생을 많이 했다고 한다. 15살의 주밍은 사당을 고치러 온 목수에게 맡겨져 조각공으로 일하면서 천재성이 발휘돼 20살에 이미 큰 성공을 이루었다. 30살에 이르러서는 타이완 국립대 미술대학 교수인 양명품을 찾아가 현대조각을 배운 후 세계적인 조각가로 거듭난다. 주밍미술관은 성공한 조각가 주밍이 진산 시쓰후(西勢湖) 일대에 만든 개인 미술관이지만 규모는 국립미술관 못지않게 크다. 미술관은 마치 국제 규모의 조각 공원과도 같은데 그 안으로 들어가면 미술관 잔디위로 주밍의 작품들이 우뚝우뚝 서 있다. 형상이 크고 간결하면서 최대한 단순하게 순간의 느낌을 실어 깎아 내려가는 듯한 작품이 특징이다. 수많은 작품들은 잔디의 초록색과 대비가 되어 시원한 느낌을 준다. 가장 특별한 것은 육해공군 군인을 주제로 한 작품들이 많다는 것인데 대규모 군사 퍼레이드를 하는 듯한 이런 분위기는 작가가 살아온 인생사에서 중국과 대치되어 온 시간들을 잘 표현해 주고 있다.



주소: 신베이시 진산구 시쓰후 2호 (新北市金山區西勢湖2號)
전화: 886 2 2498-9940



하늘을 날다 - 완리 패러글라이딩 萬里飛行傘基地 (paragliding)

완리(萬里)에서 진산(金山)으로 북해안(北海岸) 자전거도로를 따라 가다 보면 새처럼 하늘위로 날아 다니는 멋진 패러글라이딩을 만나게 된다.

패러글라이딩(paragraphing)은 낙하산 활강(패러슈팅)과 행글라이딩의 원리를 포함한 항공 스포츠이다. 등산을 한 후에 신속한 하산을 위해 프랑스의 한 산악인이 창안한 것으로 일직선에 가까운 특수 제작된 약 4kg 정도의 낙하산을 휴대하고 산에 오른다. 패러글라이딩의 이륙 지점으로는 25° 가량의 경사가 맞았으며 초속 1~6m 가량의 풍속이 가장 이륙에 알맞다. 활강 요령은 네 개의 줄을 당기거나 놓아 가속·감속, 좌우로 회전하는데, 가속할 때는 앞줄을 당기고 감속할 때는 뒷줄을 당긴다. 또 오른쪽으로 방향을 바꿀 때는 왼쪽 뒷줄을 당긴다. 착륙할 때는 뒷줄 두 개의 끝을 당기면 낙하산이 같이 천천히 내려앉는다. 북기리(北基里)에서 위쪽으로 올라가면 그리 높지 않은 산이 있는데 그 곳(北基社區上方)에 가면 아래의 해안에서는 상상할 수 없는 새로운 신천지가 펼쳐진다. 평일에도 날씨만 좋다면 여러 사람들이 패러글라이딩을 즐긴다. 참고로 여기 있는 모든 패러글라이딩은 모두 한국제품이다. 바다 위로 마을 위로 여행을 해 보고 싶다면 새와 같이 날아 보고 싶다면 완리에서 패러글라이딩에 도전해보자.



주소: 신베이시 완리구 북기리(북기리동네 위쪽) (新北市萬里區北基里, 北基社區上方)
전화: 886 2 2960-3456
Web: yamei-club.myweb.hinet.net
참고: 패러글라이딩을 타보고 싶다면 사전에 전화로 확인하고 출발해야 한다. 날씨에 따라 운영을 안 할 수도 있다.



여름 타이완 여행



타이완 (台灣)은 높은 고산지대 및 풍부한 해양자원, 그리고 열대기후와 아열대기후를 갖고 있다. 이런 환경으로부터 타이완은 다른 동북아 국가들과 뚜렷이 구별되는 도시 정경과 생활풍속을 보여준다. 여름관광장소를 엄선해 소개한 본 여름특별기획을 통해 여름철 타이완의 매력을 흠뻑 느껴보자.



타이완의 아름다운 섬 포모사 (Formosa) 에 대해 알아보자!



시차

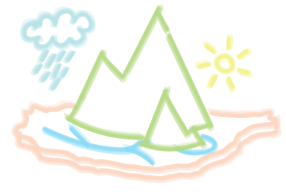


한국과 타이완은 1 시간의 시차가 있으며 타이완이 한국 보다 1 시간이 늦다. 예를 들어, 한국시간이 오전 9 시일 때 타이완은 오전 8 시가 된다.



기후

타이완은 사면이 바다로 둘러싸인 섬으로 아열대기후지역에 속한다. 기후는 따뜻하고 습기가 많다. 사계절 중 봄과 겨울은 기후변화가 비교적 심한 편이지만 여름과 가을에는 상대적으로 그 변화가 크지 않고 안정적이어서 여행하기에 가장 적합한 기후이다. 연평균 기온은 약 22℃이며 평균 최저기온은 12℃ - 17℃의 분포를 보여준다.



통화

뉴 타이완달러 (New Taiwan Dollar/NT\$, 元 / 위엔)



타이완 (대만) 기본정보



면적 36,000 km²
인구 약 2,300 만명

민족 한족 · 원주민 · 이주민
언어 중국어 · 대만어 (민난어) · 객가어 · 각 원주민 언어
종교 불교 · 도교 · 기독교 · 천주교 · 회교
별칭 포모사 (Formosa: 아름다운 섬의 의미), 바오따오 (寶島: 보물섬의 의미)



타이완은 남북으로 길며 동서로 폭이 좁은 섬으로 아시아대륙의 동남부와 태평양서안 동아시아 호상 열도 사이에 위치하고 있으며 북쪽으로는 일본 · 오키나와섬 류큐 제도로 이어지며 남쪽으로는 필리핀 군도와 인접해 있다. 이러한 지리적 조건으로부터 타이완은 항공 노선이 사방으로 발달된 아시아 교통의 요충지가 되고 가장 여행하기 편한 관광지 중 하나가 되었다.

타이완은 비록 면적이 크지는 않지만 천연자원과 문화인류학적 면모가 매우 돋보인다. 천연자원의 측면에서 타이완은 끊임없는 지각운동으로 인하여 여러 종류의 변형된 지형 · 지세를 이루고 또한 북회귀선이 그 가운데로 통과하고 있어서 열대와 아열대 그리고 온대기후 등의 각종 천연적인 생태환경이 동시에 공존한다.

그리고 문화인류적인 면모의 측면에서 타이완은 민남, 객가, 이주민 그리고 원주민 등 각각 다른 민족사회집단이 서로 융합되어 종교신앙, 건축, 언어, 생활습관 및 음식문화를 막론하고 다양한 방면에서 조화와 공생공영의 모습을 보여준다. 그 중에서 가장 대표적인 것이 바로 음식문화이다. 즉 타이완식, 객가식, 호남식, 사천식, 일식, 한식, 전통먹거리 그리고 지방특산요리 등 다원화되고 풍부한 모든 음식향연을 보여줌으로써 타이완은 세계로부터 「음식의 왕국 (美食王國)」이라는 명성을 얻게 되었다.





사면이 바다로 둘러싸인 타이완은 풍부한 해양생태자원을 보유하고 있으며 각각의 해변 또한 서로 다른 해안의 풍모와 자연생태환경을 갖고 있다. 따라서 타이완 연해는 심신을 풀어주고 타이완의 아름다운 경치를 감상하게 해주는 빼놓을 수 없는 여정 중 하나이다.

남부 타이난(南臺灣)의 원자남해변 국가풍경지구(雲嘉南濱海國家風景區)는 염전, 하구의 늪지, 석호 등 다양한 습지 생태환경시스템과 소박한 어촌 풍경이 특색이다. 그 중 유명한 치구석호(七股潟湖)와 치구염산(七股鹽山)은 가장 가 볼 만한 곳이다. 염산(소금산)을 오르는 재미를 체험할 수 있는 것 외에도 소금조각 전시장과 소금박물관이 설치되어 있어 현지의 소금산업화를 이해할 수 있게 한다. 그리고 컨딩국가공원(墾丁國家公園)은 타이완 최남단 형춘(恆春)반도에 자리잡고 있는데 열대성기후지역에 속하여 연중 내내 따뜻하고 청정한 해역에서 많은 열대성식물과 산호가 성장한다. 공원 내 어란비공원(鵝鑾鼻公園)은 100여 년의 역사가 있는 어란비등대가 유명하며 이 공원 내에서 특이한 산호초 석회암 지형과 웅장하고 아름다운 바다 경치를 감상할 수 있다.

타이완 동부로 오면 웅장한 절벽과 협곡으로 유명한 타이루거국가공원(太魯閣國家公園) 유람 이 외에도 인근에 동쪽 해안에 위치한 치성탄 풍경지구(七星潭風景區) 역시 꼭 가봐야 할 경관명소이다. 치성탄(七星潭)은 자갈해변이며 빛 공해가 거의 없어서 별을 감상하기 좋은 곳이다. 또한 현지에 자전거 전용도로가 설비되어서 아름다운 바다풍경을 자전거 하이킹으로 감상할 수 있다.



해변 여행

원자남 해변(雲嘉南濱海)

타이완호행(台灣好行) 「타이난 99 타이장선(台南 99 台江線)」 또는 「자이엔상해변선(嘉義鹽鄉濱海線)」에 탑승하면 도착지까지 간다.

치성탄(七星潭)

타이완호행(台灣好行) 「화롄타이루거선(花蓮太魯閣線)」에 탑승하면 도착지까지 간다.

컨딩 어란비(墾丁鵝鑾鼻)

타이완호행(台灣好行) 「컨딩쾌선(墾丁快線)」을 타고 형춘(恆春) 버스터미널에서 하차한 후 「컨딩제치굴선(墾丁街車橋線)8289번」 버스로 갈아타고 어란비 버스터미널에서 하차한다.

「타이완호행(台灣好行)」 관광셔틀버스

www.taiwantrip.com.tw



레프팅 탐험

고무보트를 타고 타이완 급류의 쾌감을 만끽하고 싶다면 화롄 (花蓮) 슈구란계곡 (秀姑巒溪) 의 레프팅 탐험을 추천한다. 슈구란계곡은 중앙의 산맥에서 발원하고 길이가 약 104 km인 타이완 동부 최대 계곡하천이다. 이곳은 20여 곳의 험준한 급류 및 여울과 협곡을 따라 웅장하고 기이한 암석들이 함께 어우러진 타이완의 유명한 레프팅 지역이다. 이곳의 레프팅 체험은 전 코스 2시간의 탐험노정으로 험준한 급류의 짜릿한 스릴과 협곡의 아름다운 경치를 만날 수 있다. 매년 4월 -10월이 레프팅 체험의 성수기이다. 레프팅 체험 전에 출발지인 「슈구란계곡레프팅센터 (秀姑巒溪泛舟中心)」에서 레프팅 안전수칙 및 탐험구간의 생태자원 등을 안내 받는 것이 좋다.



슈구란계곡 레프팅센터(秀姑巒溪泛舟中心)

- ☎ +886 3 887-5400
- ☎ 화롄현 레이쉐이향 중산로 3단 215호 (花蓮縣瑞穗鄉中山路三段 215 號)
- 🕒 05월 -09월 개방시간 07:00~16:00
06월 -08월 개방시간 06:00~15:00
10월 - 익년 04월 개방시간 08:00~17:00

상상 레프팅(向上泛舟)

- ☎ +886 3 878-1166
- ☎ 화롄현 평빈향 강커우촌 따강커우 97호 (花蓮縣豐濱鄉港口村大港口 97 號)
- 🌐 www.hsiangsun.com.tw

타이핑양 레프팅(太平洋泛舟)

- ☎ +886 3 887-2822
- ☎ 화롄현 레이쉐이향 중산로 2단 185호 (花蓮縣瑞穗中山路一段 185 號)
- 🌐 funjoy.seven.com.tw

📌 루이수이 기차역에서 하차하여 레프팅 회사가 제공하는 셔틀버스를 이용할 수 있다. (사전 예약)



무더운 여름철 시원한 피서를 위한 수아오 (蘇澳)에서의 냉천욕은 탁월한 선택이다. 수아오 냉천은 항온이 섭씨 22℃를 유지하는 「저온광천」이다. 수온이 사람체온보다 낮아서 탕에 막 들어갔을 때는 비교적 차가운 느낌을 받지만 5분이 채 지나지 않아 온몸의 뜨거운 열기를 느낄 수 있다. 또한 탕 바닥에서 솟아나는 작은 기포로 인하여 마치 몸을 무가당 탄산음료 속에 담그고 있는 것 같은 재미도 준다. 수아오 냉천공원은 수아오 기차역 근처에 자리잡고 있으며 남녀 노년 대중탕과 개인탕을 갖추고 있다. 또한 완벽한 레저시설을 보유하고 있어서 여행객에게 안락한 휴식 및 오락 공간을 제공한다. 대중탕은 남녀공용으로 수영복을 착용해야 한다. 이 밖에 공원 근처에 새로 완공된 무료 대중탕과 냉천탕에서 물놀이도 즐길 수 있다.

냉천욕

수아오 냉천공원(蘇澳冷泉公園)

- ☎ +886 3 996-0645
- ☎ 이란형 수아오진 링첸로 6-4호 (宜蘭縣蘇澳鎮冷泉路 6-4 號)
- 🕒 08:00~22:00
- 📍 수아오 (蘇澳) 기차역 하차, 링첸로 (冷泉路) 방향으로 가면 도착한다.



원주민 축제체험

타이완은 14개 부족의 원주민 부락이 있다. 각 부족은 서로 다른 전통풍습과 생활방식으로 인하여 각자 독특한 축제문화를 가진다. 원주민 축제문화는 상당한 관광가치를 지니고 있다. 그 중 타이완 동부의 「아메이족풍년제 (阿美族豐年祭)」가 가장 대표적이다. 매년 7, 8월 벼를 수확한 후 아메이족 (阿美族)의 각 부락은 풍년제를 거행한다. 이 축제는 약 3일 - 7일간 춤과 노래를 위주로 진행된다. 여행객은 원주민의 인술에 따라 여러 관중들과 함께 등글레 원을 그리고 서서 춤을 추며 축제를 즐길 수 있다. 동부해안국가풍경지구 (東部海岸國家風景區)는 매년 풍년제 1개월 전에 각 부락의 축제 시기를 안내하여 여행객들에게 풍년제 체험에 대한 편의를 제공하고 있다.

동부해안 국가풍경지구(東部海岸國家風景區)
www.eastcoast-nsa.gov.tw



야경 감상



태양이 뜨거운 한 여름, 낭만적인 야경을 한가롭게 감상하는 것 역시 좋은 선택이다. 타이베이 산간지역의 「주펀(九份)」 또는 「마오콩(貓空)」이나 타이완에서 유명한 가장 높은 고층빌딩 모두 타이완 야경의 매력을 느낄 수 있다.

신베이시 레이팡구(新北市瑞芳區)에 위치한 「주펀」은 국내외 여행객들에게 좋은 호평을 받고 있는 경관명소로서 많은 영화나 드라마의 배경 또는 극본소재로 사용되었던 유명한 곳이다. 타이완 영화 《비정성시(悲情城市)》, 한국드라마 《은어어》, 그리고 일본애니메이션 《센과 치히로의 행방불명》의 길거리 모습 등 모두 주펀을 기본모델로 삼았던 작품들이다. 주펀에 오면 독특한 재래식 건축물과 산간도시 경관을 감상하고 현지의 옛 추억과 향기를 느낄 수 있다는 것 외에도 유명한 돌계단 양쪽으로 늘어선 전망대를 갖춘 많은 전통찻집에서 여행객들은 차를 음미하며 북쪽해안의 바다경치를 감상할 수 있다. 또한 그 곳의 라오제(老街)를 거닐면서 특색 있는 다양한 먹거리도 맛 볼 수 있다.



주펀(九份)

타이베이 MRT를 타고 충효후성역(忠孝復興站)에서 하차한 후 출구를 나와 후싱난로 1단(復興南路一段)에 있는 버스정류장에서 1062번 버스로 갈아타면 목적지에 도착할 수 있다. (소요시간 약 1시간 30분) /편도요금 NT\$115

마오콩(貓空)

타이베이 MRT 운후선(文湖線) 동물원역(動物園站)에서 하차 후, 마오콩 곤돌라(貓空纜車)로 갈아타면 목적지에 도착한다. / 편도일일요금 NT\$50

타이베이 101 전망대(台北101觀景台)

- 📍 타이베이시 신의구 신의로 5단 7호 89층 (台北市信義區信義路五段7號89樓)
- ☎ +886 2 8101-8898
- 💰 일반 NT\$450
- 🕒 10:00~22:00
- 🚗 타이베이 MRT 반난선(板南線) 시정부역(市政府站)에서 하차 후, 출구를 나와 도보로 가면 곧 도착한다.

까오슝 85빌딩 전망대(高雄85大樓觀景台)

- 📍 까오슝시 링야구 즈장 3로 1·3·5·7호 (高雄市苓雅區自強三路1·3·5·7號)
- ☎ +886 7 5668-000 내선 2323
- 💰 일반 NT\$150
- 🕒 9:00~24:00
- 🚗 까오슝 MRT 홍색선(紅線) 산둥상권역(三多商圈站)에서 하차 후, 출구를 나와 도보로 가면 곧 도착한다.

타이베이시(台北市) 교외에 있는 「마오콩(貓空)」 역시 타이베이시를 한 눈에 내려다 볼 수 있는 야경 감상에 좋은 곳이며 첫임의 생산지여서 많은 특색 있는 찻집들이 모여있다. 이곳에서 좋은 차와 차요리를 맛 보면서 아름다운 야경을 감상할 수 있다. 또한 근처에 있는 즌난궁(指南宮)은 청나라 시대부터 수 차례 증축된 도교사당인데 현재에 웅장하기도 하면서 중국 전통건축양식의 형태를 보여주고 있어서 산책하면서 구경해볼 만한 곳이다. 타이베이시 신의구(台北市信義區)에 위치한 타이완 제일의 고층빌딩이자 세계에서 3번째로 높은 「타이페이 101(台北 101)」 빌딩은 89층과 91층에 각각 실내전망대와 야외전망대가 있다. 특히 85층에 있는 전망대 레스토랑에서 맛있는 음식을 맛보면서 경치를 감상할 수 있다. 또한 남부타이완(南台灣) 까오슝시(高雄市)의 랜드마크인 「85빌딩(85大樓)」은 항구 옆에 위치한 타이완에서 두 번째로 높은 고층빌딩이다. 74층의 전망대에서 여행객들은 아름다운 까오슝 항구와 도시의 밤 경치를 감상할 수 있다.





열정적인 한 여름, 감동을 솟구치게 하는 음악의 매력! 타이완은 여름철 각지에서 각종 음악행사를 열어 음악을 사랑하는 사람들을 초대한다. 신베이시(新北市)의 「공랴오 국제해양음악제(貢寮國際海洋音樂祭)」와 타이페이시(台北市)의 「Formoz Festival(野台開唱)」은 타이완 대표적인 록(Rock) 음악축제이다. 이런 음악축제는 인디밴드의 공연무대 외에도 국내외 유명한 밴드를 초청하여 공연함으로써 풍부하고 다원화된 여름철 음악향연을 마음껏 누릴 수 있다.

2000년부터 신베이 시정부(新北市政府) 주최로 시작된 「공랴오 국제해양음악제」는 저명한 음악제인 우드스탁「Woodstock Festival」을 본받아 개최하며 중화음악의 발전에 의의가 있다. 이 음악제는 푸룽해수욕장(福隆海水浴場)에서 거행되고 무료로 입장할 수 있으며, 해변모래사장에 공연무대를 설치하여 푸른 바다와 창공, 최고의 록음악무대와 함께 해변에서 음악에 맞춰 몸을 흔들 수 있다.

또한 타이페이 화보공원(台北花博公園)에서 거행되는 「Formoz Festival(野台開唱)」은 인문, 다원창작, 자연, 환경보호의 정신을 강조하는 축제이며 매년 수십여 국내외 저명한 연예인을 초청해서 릴레이 공연을 한다. 올 2013년에는 8월 3-4일 연일 음악제가 열리기 때문에 음악팬들에게 큰 기쁨과 만족을 줄 것으로 기대한다.

공랴오 해양음악제(Ho-hai-yan Rock Festival)

- 📅 7/10-7/14
- 📍 신베이시 공랴오구 푸룽해수욕장 (新北市貢寮區福隆海水浴場)
- 🚆 타이티에(台鐵) 기차를 타고 푸룽역(福隆站)에서 하차.

Formoz Festival(野台開唱)

- 📅 8/3-8/4
- 📍 타이페이시아동교육센터(台北市立兒童育樂中心) & 타이페이화보공원(台北花博公園)
- 🚆 타이페이 MRT 단세이션(淡水線) 위엔산역(圓山站)에서 하차.



**여름 재즈야외파티
(Summer Jazz Outdoor Party)**

- 📍 중정기념당(中正紀念堂)
- ☎ +886 2 3393-9888
- 🌐 www.ntch.edu.tw
- 🚆 타이페이 MRT 단세이션(淡水線) 중정기념당역(中正紀念堂站)에서 하차.

**타이페이 국제 재즈음악축제
(Taipei International Jazz Festival)**

- 📍 파안삼림공원(大安森林公園)
- ☎ +886-2 2533 8740
- 🌐 www.taipeijazz.com
- 🚆 타이페이 MRT 문후선(文湖線) 파안역(大安站)에서 하차 후, 출구를 나와 도보로 가면 곧 도착.

은 사방으로 파위가 넘치는 락음악축제 외에 재즈음악을 사랑하는 관중들도 타이페이에서 야외재즈음악회를 여유롭게 즐길 수 있다. 타이페이시에는 유명한 두 가지 무료 야외 재즈음악행사가 있다. 하나는 10년의 역사를 가진 「여름 재즈야외파티(夏日爵士戶外派對)」로 국내외 이름있는 재즈음악 연주자들을 초청하여 중정기념당(中正紀念堂) 야외광장에서 근사한 공연을 펼친다. 또 하나는 매년 여름에 파안삼림공원(大安森林公園)에서 개최하는 「타이페이 국제 재즈음악축제(台北國際爵士音樂節)」가 있다. 이 재즈음악축제 역시 많은 국제적 일류 재즈연주단을 초청하여 타이완 재즈명인들과 함께 성대한 공연을 펼친다. 공원에서의 공연은 가벼운 마음으로 잔디나 공원 의자에 앉아 감미로운 음악을 감상할 수 있다.

음악축제





높은 산으로 피서를 떠나자



한 여름 타이완의 높은 산간지역은 피서 뿐만 아니라 삼림의 아름다운 경치도 감상할 수 있는 곳이다. 북부 타이완(北台灣)에서 가까운 「양밍산국가공원(陽明山國家公園)」은 꽃이 만발하는 계절인 봄, 갈대와 단풍의 계절인 가을 외에도 여름에는 반딧불을 구경할 수 있다. 이 밖에도 다툰화산군(大屯火山群)이 주를 이루는 양밍산 국가공원(陽明山國家公園)은 여러 곳에 온천지역이 있어 가는 길에 온천욕의 즐기는 재미도 있다.



양밍산 국가공원(陽明山國家公園)

- ☎ 타이베이시 양밍산 주즈후로 1-20 호 (台北市陽明山竹子湖路 1-20 號)
- ☎ +886 2 2861-3601
- 🌐 www.ymsnp.gov.tw
- 🚗 타이베이에서 260 번과 1717 번 시내버스를 타면 양밍산 국가공원역(陽明山國家公園站)에 도착한다.

시토크 자연교육단지(溪頭自然教育園區)

- ☎ 난도우현 루구향 선린항 9 호 (南投縣鹿谷鄉森林巷 9 號)
- ☎ +886 49 261-2111
- 🌐 www.exfo.ntu.edu.tw/sitou/cht
- 🚗 타이완여행(台灣好行) 「시토크선(溪頭線)」을 타고 된다.



타이완 중부의 난도우현(南投縣)에는 「시토크 자연교육단지(溪頭自然教育園區)」가 있다. 단지 안에 붉은 전나무, 은행나무, 편백나무 등 진귀한 수목들이 종식하고 있어 삼림욕을 하기 매우 좋다. 또한 이곳의 넓은 죽림(竹林)은 마치 인간 세상에서 신선의 경지를 느낄 수 있게 하는 곳으로 많은 여행객들에게 사랑 받고 있다. 그 밖에 「다쉐츠(大學池)」 역시 유명한 경관명소 중 하나로 활처럼 굽은 아치형 다리가 짙푸른 청록색 연못 위에 가로로 걸쳐 있어 사방의 산수풍경을 거꾸로 비쳐주는 시적인 경관이 일품이다.

아리산 국가풍경구역(阿里山國家風景區)

- ☎ 자이현 판루향 추커우촌 추커우 3-16 호 (嘉義縣番路鄉觸口村觸口 3-16 號)
- ☎ +886 5 259-3900
- 🌐 www.ali-nsa.net
- 🚗 타이완여행(台灣好行) 「아리산선(阿里山線)」을 타고 된다.

남부 타이완(南台灣) 자이현(嘉義縣)의 「아리산 국가풍경지구(阿里山國家風景區)」는 해발 2,000 미터 이상에 위치하고 있으며 열대, 난대, 온대 3대 기후가 공존하고 산림자원이 풍부하다. 그 중 온대림지역의 붉은 전나무 원시림이 가장 진귀하다. 풍경지구는 일출, 운해, 저녁노을, 삼림 및 고산철도로 유명하며 기후도 상쾌하여 좋은 느낌을 주는 국제 여행명소이다. 이곳에서 한가롭게 산책하면서 삼림이 발산하는 상쾌한 기운과 식물성 향기를 느낄 수 있다. 또한 찬란한 일출과 운해 및 저녁 노을은 명성을 듣고 찾아오는 관광객들이 많다. 이른 아침 고산열차를 타고 주산(祝山)에 가면 동이 트는 일출의 아름다운 풍경을 포착할 수 있으며, 해질 무렵 해발 2,000 미터의 산정상에서는 저녁노을의 아름다움을 느낄 수 있다.



시원한 음식을 맛보면서 더위를 식히자

타이완은 맛있는 음식의 왕국으로 저렴한 가격
대의 음식 종류가 매우 많다. 여름철 타이완의
맛있는 음식을 맛보고 싶다면, 무더운 더위를 달
래는 시원한 타이완식 먹거리를 체험해보자.

량면 (涼麵)

량면 (양면)은 여름철 타이완에서 가장 환영을 받는 면
류음식 중 하나이다. 이른바 타이완식 량미엔은 썬
러드유를 차가운 면발에 넣은 후 향기가 코를
찌르는 참기름, 간장, 식초, 오이와 당근채
등 양념과 식재료를 가미하여 함께 비벼먹는
음식이다.



파이저 푸젠량면 (戴記福建涼麵)

- ☎ 타이페이시 푸진제 427 호
(台北市富錦街 427 號)
- ☎ +886 2 2764-2690
- 🕒 월요일 - 토요일 6:00~17:00, 일요일 휴업

전주나이차 (珍珠奶茶: 버블티)

전세계를 휩쓸고 있는 전주나이차는 원산지인 타이완
에서 더 다원화되고 다양한 맛을 즐길 수 있다. 차는
매우 보편적이고 인기 있는 음료이며 차 판매점 역시
도처에서 볼 수 있다. 찻집들은 자기의 독창적인 맛을
가진 차 음료를 개발하고 있다. 현재는 밀크티에 전주
(珍珠)를 더한 것이 외에도 고객의 기호에 맞게 설탕,
구아, 푸딩 등 각종 다른 배합재료를 첨가하여 입
맛을 한 단계 업그레이드 하였다.



텐린명차 츠차취: 후싱점 (天仁茗茶喫茶趣: 復興店)

- ☎ 타이페이시 후싱베이로 152 호
(台北市復興北路 152 號)
- ☎ +886 2 2719-9900
- 🕒 일요일 - 목요일 07:30~22:30
금요일 - 토요일 07:30~23:00
- 🌐 www.chafor tea.com.tw

또우화 (豆花: 타 이완식 순두부)

또우화는 타이완식 순두부로 타이완에서 유명
한 디저트 중 하나이다. 그 입맛이 연두부와
같이 부드럽고 독특하며 보통 설탕물을 곁들여
먹는다. 또한 차갑거나 뜨겁게 먹을 수 있다. 가
장 흔한 전통적인 맛은 땅콩 또우화로 또우화에 연
한 땅콩을 가미한 것이며 녹두, 팥, 새알심, 울무
등 각종 식재료를 배합하여 만들 수 있다. 어떤 가
게는 또우화 자체에 초콜릿이나 계란 등의 원료를
가미한 다색의 또우화를 개발하여 그 풍미를 더하
였다.



닝샤야시장 또우화광 (寧夏夜市豆花莊)

- ☎ 타이페이시 닝샤로 49 호 1 층 (台北市寧夏路 49 號 1 樓)
- 닝샤관광야시장 (寧夏觀光夜市) 맞은편
- ☎ +886 2 2550-6898
- 🕒 10:00~ 새벽 01:00

라오허계 야시장 송산 간샘또우화 (饒河街夜市松山甘泉豆花)

- ☎ 타이페이시 라오허계 204 호 (台北市饒河街 204 號)
- ☎ +886 2 2632-7620
- 🕒 월요일 - 일요일 19:00~23:30

파파야우유 (木瓜牛奶)

파파야우유는 타이완에서 널리 인기가 있는 과일
주스로 여름철 타이완에서 많이 생산되는 신선한
파파야에 우유를 주원료로 해서 물과 과당을 첨가
하여 만든 과일주스이다. 파파야우유는 편의점
이나 음료 판매점에서 흔히 볼 수 있으며 야
시장에서도 즉석으로 직접 만든 신선한 음
료를 살 수 있다.



타이페이 우유대왕(台北牛乳大王: Taipei Milk King, TMK)

- ☎ 타이페이시 난징시로 20 · 22 호 / 타이페
이 MRT 중산역 (中山站) 1 번 출구
(台北市南京西路 20 · 22 號)
- ☎ +886 2 2559-6363
- 🕒 월요일 - 일요일 6:30~24:00
- 🌐 www.tmkchain.com.tw

망고빙수 (芒果冰)

망고빙수는 여름철 타이완에서 많이 생산되는 신선한
망고를 빙수 위에 얹고 연유와 망고 아이스크림을 첨
가하여 만든 달콤한 디저트이다. 이 망고빙수는 달콤
하며 부드러운 입에서 살살 녹는 듯한 입맛으로 고
객들의 사랑을 듬뿍 받고 있다. 이뿐만 아니라
망고빙수는 국제적으로 유명한 여행저널인
《Travel+Leisure》에서 세계 최고의 디제
트 중 하나로 선정되기도 했다.



스무시(思慕昔)

- ☎ 타이페이시 따안구 용강제 9 호
(台北市大安區永康街 9 號)
- ☎ +886 2 2395-8770
- 🕒 10:30~22:30
- 🌐 www.smoothie.com.tw

즉석 생과일 (現採水果)

아열대성 기후에 속하는 타이완은 생산되는 과일종류 역시 많
다. 타이완에서 매년 5 월에서 7 월은 수박, 망고, 파인애플,
여지, 파파야, 포도 등 향기롭고 당도 높으며 과즙이 많은 여
름철 과일이 많이 생산되는 시기이다. 타이완의 대다수 과일
가게는 생과일을 먹기 편리하게 조각으로 잘라서 판매하고 있
는데 여행객들은 이것을 바로 구입하여 신선한 과일 맛을 즐
기면서 더위도 식히고 건강도 지킬 수 있다.



바이궈위엔(百果園)

- ☎ 타이페이시 둔화남로 1 단 100 향 7 농 2 호
(台北市敦化南路一段 100 巷 7 弄 2 號)
- ☎ +886 2 2772-2010
- 🕒 월요일 - 금요일 7:00~19:00,
토요일 7:00~17:00, 일요일 휴업
- 🌐 www.jfstore.com

신베이(新北)시는 수도인 타이페이(台北)에서 가장 가까운 도시로 광활한 면적과 산, 바다, 강, 호수가 있는 풍부한 자연경관, 유서 깊은 거리, 오랜 전통의 사당, 옛 모습을 그대로 간직한 역사고적과 추억의 철도여행 등 볼만한 관광도시의 특색을 많이 가지고 있다.

이번 특집에서는 신베이(新北)시에서 빼놓을 수 없는 8곳의 여행코스를 추천하며 시내외 산간도시에서 해안에 이르는 각기 다른 관광특색과 함께 빼어난 풍경을 자랑하는 곳으로 타이완 도시의 아름다움을 세세히 느낄 수 있다.

신베이시

「신베이시에 오신 것을 환영합니다.」

특별 취재 신베이시 관광여행국 국장 천귀준(陳國君)



신베이시 관광국 천귀준 국장(왼쪽) 과 본지 왕진욱 고문(오른쪽)

천(陳) 국장은 타이완을 처음 방문하는 외국인 관광객들에게 신베이시에서 꼭 가봐야 할 여행지로 웨진지우(水金九), 핑시(平溪), 동북해안(東北角)을 꼽았다. 웨진지우는 웨난동(水湳洞), 진과스(金瓜石), 주핀(九份)을 가리키는데, 그 중 주핀은 산세에 따라 계단으로 조성된 독특한 거리 풍경과 소박하고 정겨운 분위기가 더해져 외국인 관광객들에게 가장 인기있는 관광지로 꼽히고 있다. 또한 관광객들이 편리하게 웨진지우 지역을 여행할 수 있도록 웨난동과 진과스 이 두 곳을 연계하는 관광버스를 운영하고 있다.

핑시(平溪)는 유명한 철도 노선으로 운치있는 작은 기차가 단층 건물 사이로 천천히 운행하며 독특한 거리풍경을 자아내고, 이 곳에서 열리는 천둥 행사는 많은 외국매체들의 호평을 얻고 있다. 매년 정월대보름(음력 1월 15일)이 되면 소원을 비는 수많은 천둥이 하늘 위로 떠오르면서 하나의 장관을 이루며 감동적인 여행체험을 선사한다.

동북각(東北角) 풍경구역은 타이페이 도시에서 가장 가까운 해안으로 계절에 따라 색다른 관광을 즐길 수 있다. 봄에는 해안을 따라 자전거를 타고 하이킹을, 여름에는 타이완에서 규모가 가장 큰 록 페스티벌에서, 가을과 겨울에는 꽃이 만개한 길에서 여행을 즐길 수 있다.

끝으로, 천(陳) 국장은 신베이시는 아름답고 다채로운 도시로서 여행의 즐거움이 무한한 곳으로 방문해주시는 한국 관광객 모두 설렘이 환영하며 타이완의 진정한 아름다움을 마음껏 느낄 수 있기를 바란다고 전했다.

타이베이 지하철 단웨이 선(淡水線) 종점에 위치한 단웨이는 강 입구의 지리적 여건으로 과거 항구의 변화한 도시였다. 오늘날 상업적인 항구 기능은 없지만 지하철의 개통과 풍부한 역사 문화 유적지 및 아름다운 강변 풍경이 더해져 타이페이의 가장 변화한 강변 관광지가 되었다.

단웨이에 왔다면 단웨이 라오제(淡水老街)와 강변 보행도로(河岸景觀步道)을 놓칠 수 없다. 이 외에도 단웨이에는 많은 역사 유적지가 있으며, 홍 26번 버스를 타고 이동하는 것이 가장 편리하다. 단웨이와 어인부두(漁人碼頭)를 오가는 유람선을 타는 일정을 계획하는 것도 좋다.

단웨이에는 맛있는 길거리 음식과 많은 레스토랑이 있으며, 대체로 중정로 라오제(中正路老街)와 강변 보행도로(河岸步道) 두 지역에 위치한다. 라오제에는 대부분 전통음식을 판매하고, 강변로를 따라 자리한 상권에는 해산물 레스토랑과 카페 등이 있다.

추천 여정

단웨이역(淡水站) → 중정로 라오제(中正路老街): 라오제 산책 및 미식거리 시식 → 진리제, 홍마오청(真理街·紅毛城) : 옛 건축물 관람 → 어인부두(漁人碼頭) : 석양 및 야경 감상

단웨이 라오제는 중정로(中正路) 상권 일대를 지칭하며, 거리에는 특산물 상점과 미식거리 음식점, 민속 예술품 판매점 등이 자리하고 있어 단웨이의 인기 있는 관광지역이다. 라오제의 골목 골목에는 넓은 집들과 용산사(龍山寺) 및 청수조사사원(清水祖師廟), 복우궁(福祐宮) 등과 같은 오래된 사원들이 남아 있다. 그 외, 삼민거리의 「홍로(紅樓)」는 100년 역사를 지닌 서양식 건축물로 오늘날 레스토랑과 카페로 변경되었다. 이 곳은 저녁에는 전체 건축물에 등을 밝혀 매우 낭만적으로 많은 연인들이 즐겨찾는 곳이다.

교통: 지하철 단웨이역에서 하차 후, 출구에서 왼쪽으로 돌아 중정로 쪽으로 직진하면 바로 도착.



단웨이 홍루(淡水紅樓)
주소: 신베이시 단웨이구 삼민제 2巷 6호(新北市淡水區三民街2巷6號)
전화: +886 2 8631-1168
영업시간: 11:00-22:00(레스토랑), 11:00-01:00(카페)



단웨이 라오제(淡水老街)



진리제(真理街)

단웨이 언덕에 위치한 진리제에는 이국풍의 특색 있는 건축물이 자리하고 있다. 서양식 건축풍 분위기가 물씬 풍기는 샤오바이궁(小白宮)은 단웨이 강과 관음산의 경치를 전망할 수 있어 웨딩 사진 촬영지로 유명하다. 진리제에 함께 위치한 진리대학과 단강중학(淡江中學)은 영화 <말할 수 없는 비밀(不能說的秘密)>의 촬영지로 많은 팬들이 이곳을 다녀갔다. 그 외 성곽(城堡)의 외관을 지닌 홍마오청(紅毛城)은 스페인인과 네덜란드인, 그리고 영국인의 식민통치를 상징하는 곳으로 현재는 유물 전시관으로 기획되었다.

교통: 지하철 단웨이역에서 하차 후, 홍 26(紅26)버스로 갈아타고 샤오바이궁(小白宮), 또는 홍마오청(紅毛城)역에서 하차.



샤오바이궁(小白宮)
주소: 신베이시 단웨이구 진리제 15호(新北市淡水區真理街15號)
전화: +886 2 2628-2865
개방시간: 09:30-18:00 매월 첫 주 월요일 휴관

진리대학(真理大學)
주소: 신베이시 단웨이구 진리제 32호(新北市淡水區真理街32號)

단강중학(淡江中學)
주소: 신베이시 단웨이구 진리제 26호(新北市淡水區真理街26號)

홍마오청(紅毛城)
주소: 신베이시 단웨이구 중정로 28巷 1호(新北市淡水區中正路28巷1號)
전화: +886 2 2623-1001
개방시간: 09:30-18:00 매월 첫 주 월요일 휴관.

(水金九)

쉐진지우

산 속의 작은 도시

쉐진지우는 신북시 루팡구 산속의 아름다운 3 곳 「쉐난동 (水湳洞)」, 「진과스 (金瓜石)」, 「주편 (九份)」 지역의 이름 첫 글자를 합친 이름이다. 이 곳은 마치 타이완의 광산을 축소해 놓은 듯하며, 역사적 의미와 인문 풍경이 가득하고 현재와 다른 모습을 연출하여 많은 이들이 이곳을 방문한다.

추천 여정

주편 라오제 (九份老街) → 진과스 (金瓜石: 황금박물관) → 쉐난동 (水湳洞: 황금폭포)

교통: 지하철 충효후싱역 (忠孝復興站)에서 하차 후, 진과스 방면의 지롱 고속버스 (基隆客運)로 갈아탑 / 또는 타이페이 기차역에서 기차를 타고 레이팡역 (瑞芳火車站)에서 하차 후, 타이완 호행 셔틀버스 「황금푸룽선 (黃金福隆線)」 노선으로 갈아탑.



쉐난동 (水湳洞)

쉐난동 지역은 뒤 쪽의 산과 앞 쪽의 바다를 두고 있어, 마치 폼페이 고성의 13 층 유적지가 이곳에 있는 듯한 가장 유명한 지표이다. 경치 감상 외에도 관광객은 여행센터 2 층의 「산성식당 (山城食堂)」에서 핸드드립 커피를 마시며 휴식을 취할 수 있다.



13 층 유적지 (十三層遺址)

원래 동을 주조하는 공장이었던 13 층 유적지는 쉐난동의 가장 역사적인 지표건물로 멀리 해변가에서도 이 건물을 볼 수 있다. 현재 이 곳은 사진 촬영을 좋아하는 이들이 많이 찾아오는 곳으로 퇴폐하고 황량한 느낌의 특이한 건축물은 광산 산업의 흥망성쇠를 고스란히 보여주고 있다.



황금 폭포 (黃金瀑布)

황금폭포는 전체적으로 새롭게 단장하여 관광객이 관람할 수 있는 시야를 더 넓혔으며, 쉐난동의 놓칠 수 없는 관광지 중 한 곳이 되었다. 많은 이들이 이곳에서 웨딩 촬영을 하며, 황금색 암석 사이로 마치 하얀 실크 같은 계곡 물이 흘러 내리는 모습이 상당히 아름답다.





치당 라오제 (祈堂老街)

치당 라오제는 초기 진과스 지역에서 가장 번화한 거리였으나, 현지 광산 산업이 중단된 이후에는 거주자들이 대부분 다른 곳으로 이동하였다. 현재는 굉장히 조용한 라오제로 변했으며, 카페 한 곳과 할머니가 운영하는 잡화점만이 남아 있을 뿐이다. 라오제에 작은 다리가 하나 있는데 다리 밑으로 계곡 물이 흐르고 있어 라오제에서 가장 아름다운 장소이다.



진과스 (金瓜石)

진과스는 과거 금광 생산지로, 황금 박물관 정원 안에서 이 지역의 발전 및 역사, 반드시 가봐야 할 곳을 자세히 소개한다. 그 외에도 황금 박물관 정원 안에서 판매하는 전통적인 광부 돼지갈비 도시락을 맛 보는 것을 추천한다.



황금박물관 (黃金博物館)

박물관의 전시 공간은 생각보다 크지 않으며, 유물전시는 2층으로 나뉘어져 있다. 1층은 사실상 유물을 전시하며, 2층은 비정기적으로 금속예술과 관련된 특별전시를 진행한다. 박물관 공간은 작지만 야외 정원은 시원하게 탁 트였으며, 과거 광산 갱도 및 목조건축물을 잘 보존하고 있다.

주펀 (九份)

주펀은 쉘진지우 (水金九) 지역에서 가장 인기가 많은 관광지로서 좁은 라오제와 산 기슭을 따라 만들어진 긴 계단이 이곳의 큰 특색이다. 주펀에 왔다면 반드시 이곳의 맛있는 미식을 맛 보아야 한다. 특히 많이 알려진 달콤하고 푸짐한 위엔 (芋圓) 빙수는 이 지역 특산품일 뿐만 아니라 타이완의 가장 유명한 디저트 중 하나이다.



성평극장 (昇平戲院)

성평극장은 과거 타이완 북부지역의 첫 영화관으로 황폐했던 모습을 새롭게 복원하였다. 현재는 무료 입장으로 영화관 안을 관람할 수 있으며 금요일에는 고전 영화들을 상영한다. 내부 공간은 복고풍으로 장식되었고 영화와 관련된 많은 유물들을 전시하여 당시의 극장 모습을 느낄 수 있게 하였다.



수치로 계단 (豎崎路階梯)

수치로의 계단은 주펀의 가장 인기 있는 사진 촬영지이다. 이 곳은 타이완 영화 <비정성시 (悲情城市)>를 촬영한 곳으로 국내외 관광객들이 가장 좋아하는 곳이 되었다. 돌 계단을 따라 올라가면 양쪽에 운치있는 복고풍의 찻집들과 아담한 예술품 판매점들이 많이 있어 기념 사진을 찍기에 좋다.

주펀 라오제 (九份老街)

항상 많은 사람들로 붐비는 주펀 라오제는 과거 산 속의 생활 모습을 완벽히 보존하고 있으며, 구불 구불한 골목 양쪽에 상점들이 가득 차 있다. 라오제에는 맛있는 간식거리가 많아 관광객이 음식을 먹으면서 특색 있는 작은 예술품 상점들을 구경할 수 있다. 거리를 다 구경한 후 마지막으로 지산제 (基山街) 끝자락의 작은 광장으로 다시 돌아가면 환상적인 바다의 야경을 감상할 수 있다.



(三峽)

싼샤

100년 사원에서 평안을 기원하다



싼샤에 왔다면 먼저 역사 깊은 싘샤 라오제를 돌아보며 전통 건축과 상점을 구경한 후 향이 끊임없이 타오르는 청수조사사원(清水祖師廟)에서 복을 기원할 수 있다. 라오제의 다른 한 쪽에는 역사 유물관이 위치하고 「진뉴자오(金牛角: 황금소뿔)」빵과 다양한 간식거리를 판매하여 즐겁게 관광할 수 있다.

싼샤의 가장 유명한 특산품은 「진뉴자오」빵으로 싘샤시장 내의 푸메이셴(福美軒) 제과점이 현지에서 초기부터 진뉴자오 빵을 구웠으며, 이미 50년 이상 된 오래된 곳이다. 진뉴자오 빵의 외면은 바삭하고 내면은 부드러우며 질은 우수하거나 많은 관광객들이 좋아한다.

그 외에도 싘샤는 타이완 면직 염색 업으로 중요한 곳이다. 현재까지 면직 염색 업을 운영하는 곳은 몇 안되지만, 전통산업으로서 이미 이 곳의 관광 특색이 되었다. 싘샤의 염색 공방에서 가방과 책보, 옷 장식 등의 상품을 구매할 수 있으며, 직접 염색하는 DIY 체험도 할 수 있다.

추천 여정

싼샤 라오제(三峽老街) → 청수조사사원(清水祖師廟) → 싘샤 역사유물관(三峽歷史文物館) → 푸메이셴 진뉴자오 빵(福美軒金牛角)

교통: 지하철 반난선(板南線)을 타고 신푸역(新埔站)에서 하차 후, 702, 802, 910 버스로 갈아타고 싘샤 라오제 역에서 하차.



푸메이셴 (福美軒)
주소: 신베이시 싘샤구 신의제 25호(新北市三峽區信義街 25 號)
전화: +886 2 2671-1315
영업시간: 08:00~17:30 (월요일 휴무)

싼샤 라오제 (三峽老街)

순박한 싘샤 라오제는 일제시대의 붉은 벽돌 아치형 기둥을 보존하고 있으며, 건축의 기둥과 현관 등, 당시의 건축미를 엿볼 수 있다. 거리에서 염색 공방을 쉽게 만날 수 있으며, 많은 차에관 및 면직 상점, 한의원 등 전통 상점들이 과거 변화했던 역사를 고스란히 지니고 있다. 라오제에는 벽돌로 지어진 싘샤 역사유물관이 자리하고 있으며, 이 곳은 싘샤구의 중요한 문화관광지 중 한 곳이다.

1769년에 건립된 청수조사사원은 타이완 사원 건축 공예의 진귀한 보물이다. 사원은 대략 500여 평의 공간이며, 이 곳의 조각 예술이 조사사원을 관람하는 중점 요인이다. 사원 전체에 목조, 석조, 동 조각은 유명한 장인의 수공예로 예술적 가치가 있다. 사원 대문으로 걸어 들어가면 천정에 원형의 중국 전통 건축 천정장식이 되어 있으며, 정교한 기법으로 못 하나도 사용하지 않는 전통 건축의 특수한 장식 기술이다. 대전에는 10개의 아치형 기둥이 있으며 조각 공법이 세심하고 정교하여 보는 이로 하여금 감탄사를 멈출 수 없게 한다. 그 중 기둥 한 곳에는 백 마리의 각기 다른 자세를 취한 석조 새가 석조 매화에 붙어 있으며, 공예 기술이 매우 정교하여 전체 사원의 석조 예술 중 최고라고 할 수 있다.

청수조사사원 (清水祖師廟)

청수조사사원 (清水祖師廟)
주소: 신베이시 싘샤구 장부제 1호(新北市三峽區長福街 1 號)
전화: +886 2 2671-1031
개방시간: 04:00~22:00



(鶯歌)

잉거

도자기로 유명한
소도시

잉거는 작은 공예도시로, 도자기 생산이 유명하여 현지의 관광 명소가 되었다. 잉거의 도자기 산업은 초기 석탄을 이용하여 구웠으며, 이후 가스 가마가 들어 온 후에는 전들로 쌓아 올린 석탄 굴뚝은 점차 사라지게 되었다. 쩌산푸루(尖山埔路)는 잉거 도자기의 발원지로 쩌산푸루와 충칭제 입구(重慶街口)의 사각형 굴뚝을 보존하여 그 지표로 삼고 있다.

잉거를 관광할 때는 잉거 기차역에서 먼저 잉거 라오제를 둘러보며 각종 도자기 공예품을 구매한 후, 잉거 도자박물관으로 이동하여 도자기 예술품을 감상할 것을 추천한다.

잉거 중정 1로(鶯歌中正一路)에는 아포초밥(阿婆壽司), 장잉로위엔(彰鶯肉圓), 용보러서멘(勇伯拉圾麵) 등 현지의 특색 있는 요리들이 밀집하고 있으며, 모두 유명한 타이완 음식이다. 이미 40여년의 역사를 지닌 아포초밥은 타이완식 초밥으로 호평을 얻었으며, 가격까지 저렴하여 초밥을 맛보러 멀리서도 다녀간다.

추천 여정

잉거 기차역(鶯歌火車站) → 잉거 라오제(鶯歌老街) → 잉거 도자박물관(鶯歌陶瓷博物館)



잉거 라오제 (鶯歌老街)



잉거 라오제는 쩌산푸루(尖山埔路) 일대에 위치하며, 잉거 도자기 산업이 가장 먼저 발전한 곳으로 약 200여년의 역사를 가지고 있다. 현재는 상점 거리로 변화하여 각종 도자기를 갖추고 있으며 이곳에서 직접 도자기 제작 과정을 체험할 수 있다. 그 외 라오제의 자리하고 있는 대부분의 레스토랑은 모두 현지의 아름다운 도자기를 식기로 사용함으로 현지 특색과 어우러져 식사에 즐거움을 더한다. 밤이 되면 길가에 LED로 장식의 설치예술이 잉거 라오제를 더 아름답게 한다.

교통 : 기차를 타고 잉거역(鶯歌站)에서 하차 후, 도보로 지엔산푸루(尖山埔路)에 도착.



잉거 도자박물관 (鶯歌陶瓷博物館)

잉거 도자박물관은 타이완 제일의 도자기 테마 박물관으로 지상 3층과 지하 2층으로 이루어져 있다. 소장품은 2500점 이상으로 타이완 초기의 도자를 비롯하여 국내 외 현대 도자 작품과 잉거 현지 작품을 포함한다. 박물관의 외관은 시멘트, 강철 골격, 투명 유리 공간을 소재로 굉장히 현대적이다. 박물관 뒤 편에는 도자공원이 자리하고 있어 야외에서 도자기로 만든 각종 공공 예술품을 가깝게 접할 수 있다.

잉거 도자기 박물관 (鶯歌陶瓷博物館)

주소 : 신베이시 잉거구 문화로 200 호 (新北市鶯歌區文化路 200 號)

전화 : +886 2 8677-2727

개방시간 : 월요일 - 금요일 : 09:30-17:00, 토요일 - 일요일 : 09:30-18:00

교통 : 기차를 타고 잉거역(鶯歌站)에서 하차 후, 문화로(文化路)를 따라 걸어 가면 바로 도착.



(板橋)

반차오

세련된 도시의 중심



반차오는 신베이시 (新北市)의 대표지역로 신베이시 시정부 행정빌딩이 이 곳에 위치할 뿐만 아니라 일반열차와 고속 철도, 고속버스, 일반버스의 교통이 지나는 중점적인 지역으로 신베이시의 가장 번화된 국제 상권이 되었다. 반차오는 현대적인 면모 외에도 전통적인 면을 여전히 보존하고 있으며, 지난 날을 회상하게 만드는 전통 건축들과 활력이 넘치는 주민 야시장 (庶民夜市) 등은 반차오를 다양한 도시 모습으로 만들어낸다. 반차오 상권의 관광 증점지는 반차오역 (板橋站)과 푸중역 (府中站) 일대로 나누어진다. 먼저 푸중역에서 출발하여 고전적인 정원 건축인 임가화원 (林本源園邸)을 둘러본 후, 반차오역 일대로 돌아오는 일정을 추천한다. 이 곳에는 대형 쇼펍몰이 건립되어 쇼펍을 즐기기에 적합하다. 저녁이 되면 푸중역으로 다시 돌아가 근처 난야 야시장 (滂雅夜市)에서 맛있는 먹거리를 맛볼 수 있으며, 마지막으로 반차오역 근처에 있는 시정부 빌딩 전망대에서 아름다운 야경을 감상해보자.

추천 여정

지하철 반차오역 (捷運板橋站) → 임가화원 (林本源園邸) → 반차오역 상권 (板橋車站商圈) → 난야야시장 (滂雅夜市) → 신베이시 시정부 행정빌딩 전망대 (新北市行政大樓觀景台)



난야 야시장 (滂雅夜市)

반차오의 저렴하고 맛있는 음식으로 유명한 푸중역 근처 난야 야시장은 난야남로 1 단 (南雅南路一段)과 관전시로 (館前西路) 사이의 난야동로 (南雅東路)에 위치한다. 약 400미터 거리의 야시장에는 각 종류별 특색 있는 음식들이 있어 다양하게 선택할 수 있고, 가장 유명한 오아 (蚵仔: 굴), 마요지 (麻油雞: 참깨 닭탕), 파이구탕 (排骨湯: 갈비탕) 등의 먹거리가 있다. 그 외에도 근처 난먼제 (南門街)에는 제과점이 밀집되어 있어 까오빙제 (糕餅街: 제과거리)라는 명칭으로 불리기도 한다. 그 중 장싱제과점 (長興餅店)은 역사가 오래된 명품 제과점으로 팔 앙고를 넣은 과자를 대표 상품으로 하며, 선물용으로 구매하기에 알맞다.

교통: 지하철 푸중역 (府中站)에서 내린 후, 3번 출구에서 푸중로를 따라 걷다 난먼제쪽으로 들어감. 난먼제에서 난야남로 1 단까지 직진하면 바로 도착

장싱제과점 (長興餅店)

주소: 신베이시 반차오구 난먼제 58호 (新北市板橋區南門街 58號)
전화: +886 2 2968-2741



반차오 임가화원 (林本源園邸: 린번웬웬디)



임가화원 (林本源園邸)

주소: 신베이시 반차오구 시먼제 9호 (新北市板橋區西門街 9號)
전화: +886 2 2965-3061
개방시간: 09:00-17:00

반차오 임가화원 (林本源園邸)은 1893년에 완성되었으며, 현재는 타이완에 가장 온전히 남아 있는 대형의 정원건축으로 면적은 약 5,500 평이다. 당시 건축을 담당했던 장인들은 대부분 중국에서 건너온 사람들로 건축 장식의 정교한 공예와 강남 (江南) 풍의 전통 정원 조경 모두 굉장하 아름답다. 매일 10:00, 11:00, 13:30, 14:30, 15:30에 무료 가이드 서비스를 제공하며, 전화 예약과 현장신청 모두 가능하다.

(北海岸)
북해안
태평양의 아름다운
해안선



타이페이에서 출발하면 1 시간 내에 도착할 수 있으며, 해식지형과 온천, 모래사장 등, 북해안(北海岸)의 풍부한 자연 경관을 체험할 수 있다. 북해안을 여행하기에는 봄, 여름, 가을의 세 계절이 가장 적당하며, 겨울에는 기온이 낮고 파도가 비교적 높기 때문에 관광보다는 이 곳에서 온천을 즐기는 것이 적당하다.

북해안의 특수한 지형에 파란 하늘과 드넓은 태평양 경치가 더해져 항상 많은 관광객의 발길이 끊이지 않으며 예비 신랑신부들이 웨딩촬영하는 모습을 많이 볼 수 있다. 해안가에는 많은 카페들이 들어서 있으며, 카페 외관들은 파란색과 백색이 어울려진 그리스 풍으로 장식하여 낭만적인 해변 분위기를 풍긴다.

현재 북해안을 따라 운영하는 관광버스 노선이 있어 관광객이 여행하기에 굉장히 편리하며, 타이완 호행버스에 탑승해서 유명한 진산(金山) 지역까지 다 둘러볼 수 있다. 진산 지역에는 맛있는 음식들을 판매하는 진바오리 라오제(金包里老街)와 역사 깊은 유명한 온천 여관이 많이 있다. 그 외에도 예류 지질공원(野柳地質公園)과 주밍미술관(朱銘美術館)이 있어 자연과 현대미술의 매력을 느낄 수 있다.

추천 여정

주밍미술관(朱銘美術館) → 예류지질공원(野柳地質公園) → 진산 라오제(金山老街)

교통 : 교통 : 타이페이 지하철 단웨이 노선을 타고 단웨이 역에서 하차 후, 타이완호행(台灣好行) 버스 「황관북해안선(皇冠北海岸線)」으로 가이람.



예류지질공원
(野柳地質公園)

예류지질공원(野柳地質公園)
주소 : 신베이시 원리구 예류리 강동로 167-1 호
(新北市萬里區野柳里港東路 167-1 號)
전화 : +886 2 2492-2016
개방시간 : 08:00~17:00
교통 : 타이완호행 「황관북해안선(皇冠北海岸線)」을 타고 예류지질공원역(野柳地質公園站)에서 하차.



인기 드라마 《온에어》에서 송운아와 박용하가 예류에서 티격태격했던 장면으로 다시 한 번 예류의 특수한 지질 아름다움을 발견하였고 많은 드라마 팬들에게 깊은 인상을 남겼다. 예류지질공원은 원리구(萬里區) 해안 지대에 위치하며 북해안의 유명 지질과 기암 풍경으로 이름난 곳이다. 공원 안은 3 구역으로 나누었으며, 1 구역과 2 구역에는 버섯 형상의 바위와 생강 석이 대부분이고 가장 인기가 많은 여왕 머리 형상의 바위는 2 구역에 위치한다. 3 구역은 기암괴석 외에도 공원 내의 중요한 생태보육 지역이다.

주밍미술관
(朱銘美術館)



주밍은 타이완의 유명한 현대 조각가로 국제 무대에서도 이름이 널리 알려졌다. 주밍미술관은 신베이시 진산구(金山區)에 위치하며 약 3만 평의 면적을 차지한다. 1000 점 이상의 예술품을 소장하고 있으며, 조각가의 정교한 예술 창작품을 전시한 전국에서 가장 큰 공영 미술관이다. 미술관 본관의 금자탑(金字塔)형 건축 또한 하나의 예술품으로 미술관 안은 조각작품과 평면 그림을 위주로 전시하며 야외 전시 공간에는 대형 조각작품을 주로 전시한다. 관람객은 야외 공간에서 조각가의 유명 작품인 「태극(太極)」 계열 창작품을 감상할 수 있다.



주밍미술관(朱銘美術館)
주소 : 신베이시 진산구 시쓰후 2 호(新北市金山區西勢湖 2 號)
전화 : +886 2 2498-9940
개방시간 : 10:00-17:00(11 월 -4 월)
10:00-18:00(5 월 -10 월) 월요일 휴관
입장권 : NT\$ 250
교통 : 타이완 호행 「황관북해안선(皇冠北海岸線)」을 타고 주밍미술관역(朱銘美術館站)에서 하차.

(東北角)

동북각

자전거 하이킹 여정

동북각은 타이완 섬 가장 북단지역에 위치한다. 타이베이 시 중심에서 기차를 타고 북쪽으로 약 1시간 30분 정도 올라가면 자연 생태가 풍부하고 독특한 해안지형인 동북각에 도착할 수 있다. 푸룽 기차역(福隆火車站) 밖에서 판매하는 푸룽 도시락은 비록 간단한 반찬들이지만 많은 이들의 추억을 생각나게 하는 맛으로 현지에서 이름난 특산품이다. 푸룽역에서 가까운 곳에 푸룽 해수욕장(福隆海水浴場)이 있어 황금 모래사장에서 물놀이를 할 수 있으며, 그 외에도 최근 현지에서 유행하고 있는 자전거 하이킹도 즐길 수 있다. 파란 하늘의 아름다움과 잘 정비된 자전거 도로가 어우러져 이곳에 자전거 하이킹의 전성시대를 불러왔다. 푸룽 기차역 주변에는 자전거 대여점이 많이 있어 자전거 하이킹에 상당히 편리하다.



추천 여정

자전거 노선 : 푸룽 기차역(福隆車站) → 구초령 터널북구(舊草嶺隧道北口) → 구초령 터널남구(舊草嶺隧道南口) → 스청전망지역(石城觀景區)

교통 : 기차를 타고 푸룽역에서 하차. 푸룽관광센터에서 타이완 호환 「황금푸룽선(黃金福隆線)」을 타고 동북각 해안을 유람할 수 있음



구초령 터널 (舊草嶺隧道)

터널 개방시간 : 8:30~17:00

구초령 터널은 길이 약 2166미터로 푸룽과 이란의 스청까지 연결된다. 1986년 새 터널이 뚫림으로 인해 폐쇄되었으며, 2008년 자전거 도로로 조성된 후 개방되어 현재 매우 인기 있는 자전거코스이다. 터널 북단(푸룽) 입구에는 기차와 철계의 부품으로 제작한 로봇 설치예술품이 많다. 터널 안은 시원한 바람이 감돌아 바람과 함께 기차가 지나가는 소리도 간간히 들을 수 있어 흥미롭다.



난야지질 도보로, 룽동완 (南雅地質步道·龍洞灣)

장엄하고 화려한 지질 풍경은 동북각의 가장 풍부한 관광 자원이다. 해안선은 약 60킬로미터 이상으로 곳곳에서 해안의 풍화 및 침식 등 각종 지질 변화작용으로 형성된 흥미로운 경관을 볼 수 있으며, 그 중에서도 난야의 지질 산책길과 룽동의 지질 공원이 매우 유명하다. 난야지질 도보로(南雅地質步道)의 가장 유명한 기암은 바로 빈해도로(濱海公路)가에 있는 아이스크림 형상으로 세월을 따라 조금씩 조형된 암석으로 가장 대표성을 가진 경관이다. 룽동(龍洞)지역은 지질공원과 난커우해양공원(南口海洋公園) 두 군데로 나누어져 있으며, 풍부하고 다양한 지질 경관과 해상 놀이행사로 유명하다.

신덴(新店)에 위치한 비탄(碧潭)은 시내와 가깝고, 주변의 산과 물이 더해진 아름다운 풍경을 지니고 있기에 많은 관광객이 찾는 주요 관광지이다. 지하철이 개설된 후 교통의 편리함과 완벽한 계획 및 정돈으로 비탄의 풍경이 아름답게 단장되었다. 특히 연애 중인 커플들에게는 낮에는 자전거를 타고 호수를 돌고 밤에는 별 빛을 받으며 다리 위를 산책하며 낭만적인 추억을 만들 수 있다.

그 외에도 신덴에서 버스를 타고 40여분을 가면 유명한 우라이 온천(烏來溫泉)에 도착할 수 있다. 이곳은 옛날부터 원주민 부락이 존재했던 곳으로 우라이 길거리 곳곳에서 원주민 분위기를 느낄 수 있다. 비탄에서 우라이까지의 함께 다니오는 일정을 추천할 만 하며, 우라이에 운치있는 온천 여관과 온천탕이 많이 있으므로 천연 온천욕을 즐기거나 온천여관에서 하루를 묵는 것도 우라이를 즐기는 좋은 방법이다.



(碧潭·烏來)

비탄, 우라이

낭만 호수, 온천향

추천 여정

비탄 풍경지역(碧潭風景區) 백조커플보트를 타고 호수 유람, 유럽식 요리 맛보기 → 우라이 온천지역(烏來溫泉區) 원주민 거리, 온천 및 아름다운 산림 풍경

비탄 풍경지역 (碧潭風景區)

비탄 적교는 전체 풍경지역의 가장 눈에 띄는 지표이다. 신덴 하천을 가로지르는 적교는 비탄을 동서 양단으로 나누어, 서안은 청산녹수의 아름다운 풍경이고, 동안은 계획을 거쳐 물가의 특색 있는 레스토랑이 되었다. 밤이 되면 비탄 적교에 등불이 켜지며 또 다른 매력적인 면모를 선보인다. 비탄의 호수 위에서 백조 커플보트를 즐기는 커플들의 모습을 자주 볼 수 있다. 적교의 남쪽에 있는 니룻배들은 타이완에서 유일하게 남아있는 인력 니룻배인데 현재는 휴일 관광 시설로 배를 타고 5분 안에 반대편에 도착할 수 있어 옛날 니룻배 타기를 직접 체험해 볼 수 있다.

교통 : 타이베이 지하철 신덴선(新店線)을 타고 신덴역에서 하차하면 바로 도착.



우라이 온천지역 (烏來溫泉區)

우라이는 타이완의 유명한 온천 지역으로 원주민 타이아족(泰雅族)의 넘치는 열정에서 지어진 명칭이다. 관광열차와 공중 케이블카는 이곳에서만 볼 수 있는 큰 특색으로 다른 온천지역에선 볼 수 없다. 우라이에 왔다면 먼저 우라이 거리에서 파는 스판카우로(石板烤肉: 돌판 불고기)와 산돼지 소시지(山豬肉香腸) 등의 원주민식 먹거리를 맛보고, 타이아 민족박물관(泰雅民族博物館)을 참관 하거나 또는 온천호텔 안의 우라이 활력촌(烏來活力村)에서 원주민의 춤과 노래를 감상할 수 있다. 만약 매년 봄철 벚꽃이 활짝 필 때 이 곳에 온다면, 우라이폭포(烏來瀑布)와 산 속의 벚꽃이 교차하여 훨씬 더 아름다운 모습을 볼 수 있다.

교통 : 타이베이 지하철 신덴역에서 하차 후, 우라이 방면 1601 신덴 버스를 타고 우라이역에서 하차.



타이아민속박물관
(泰雅民俗博物館)

주소 : 신베이시 우라이구 우라이제 12호(新北市烏來區烏來街 12號)

전화 : +886 2 2661-8162

우라이 활력촌 (烏來活力村)

주소 : 신베이시 우라이구 폭포로 33호(新北市烏來區瀑布路 33號)

전화 : +886 2 2661-6000





백년이 넘는 타이완의 철도 역사는 초기에 평원과 구릉, 일부 고산에도 철도가 밀집되어 「철도왕국」이라 칭해졌다. 타이완철도는 종관선(縱貫線), 북회선(北迴線), 남회선(南迴線), 화동선(花東線) 등 환 타이완 철도 외에도, 굉장히 특색있는 4대 지선이 있다. 이번 기획에서는 타이완 철도역사 중 가장 오래된 전통철로지선인 「핑시지선」과 핑시지선 경로에 있는 탄광마을의 독특한 매력을 알아보자.

핑시지선 추억의 철도여행

핑시 1일권 (뤼팡에서 징통까지, 瑞芳至菁桐)
일반표 NT\$52, 우대표 NT\$28. 표에 따라 당일 구간 내 각 정거장에서 무제한 승·하차 가능.



핑시 천등 (平溪天燈)

「천등」은 철사 혹은 대나무 밀 틀 위에 선지(宣紙)로 된 대형 등롱을 붙여 만든 것으로 등롱 밑은 좁고 위는 넓다. 밀 틀 중간에 놓인 기름종이에 불을 붙이면 등이 공중으로 뜬다. 천등은 옛날에 소식전달용이었으나 오늘날에는 소원기원과 경축의 용도로 바뀌었다. 매년 정원대보름의 「천등축제」는 핑시지역의 중요한 행사 중 하나로 북부 타이완의 민속색이 짙은 문화활동이기도 하다.

징통 菁桐



추천여행노선

징통 기차역 (菁桐火車站) → 탄광기념공원 (煤礦紀念公園) → 징통철도 이야기관 (菁桐鐵道故事館) → 징통 라오제 (菁桐老街) → 징통 광업생활관 (菁桐礦業生活館) → 타이양광업회사 핑시호텔 (臺陽礦業公司平溪招待所); 고적으로 지정되어 현재는 구경만 가능함 → 징통 옛길 (菁桐古道)



철도, 탄광, 천등은 징통의 3대 주요특색으로 일찍이 석탄생산으로 번영했던 징통은 폐광으로 쇠락하였지만 현재에도 여전히 당시의 화려했던 흔적을 엿볼 수 있다. 징통기차역은 타이완에서 가장 석탄을 많이 운송했던 역으로 일찌감치 타이완 100대 역사경관 중의 하나로 선정되었다. 현재 타이완에 존재하는 4대 목조기차역 중 하나인 징통역은 이끼로 가득한 비스듬한 지붕이 있고, 안에는 옛 철로기구와 플랫폼이 보존되어 있다. 역 뒤편의 「탄광기념공원」은 핑시지역 최대의 옛 탄광지로 참관할 가치가 있다.



징통관련 기념품 구매를 원하면 기차역 밖 「징통철도 이야기관」을 둘러보자. 목재엽서에 소원을 적어 입구 옆 옛날 빨간우체통에 넣으면 잊지 못할 기념이 될 것이다. 그리고 징통역 주변 약 100미터의 철도길을 따라 걸으면서 석판 바닥타일위에 쓰여진 탄광업역사도 이해하고 전통 먹거리를 파는 음식점에서 현지 음식도 맛볼 수 있다.



현지의 초기 광업생활의 역사발전과 향토인심을 이해하고 싶다면 「징통광업생활관」과 「타이양광업회사 핑시호텔」을 놓치지 말자. 「타이양광업회사 핑시호텔」커피숍에서는 커피와 함께 옛 건축의 아름다움도 음미할 수 있다. 자연을 좋아하는 여행객은 근처 「징통옛길」에서 산책을 즐겨보자. 다양하게 변화하는 길을 따라 옛탄광, 탄광임시숙소, 석비 등의 흔적을 돌아볼 수 있다.



핑시

平溪

추천여행노선

핑시 기차역 (平溪車站) → 핑시 라오제 (平溪老街) → 관인옌 (觀音巖) → 바셴동 (八仙洞) → 바오종딩 (報鐘亭) → 샤오즈산 (孝子山)

핑시역을 나오면 전통시장인 핑시라오제로 연결된다. 이곳 특색은 거리 중간을 가로지르는 철도이다. 거리 양쪽에 늘어선 옛 정취 물씬 풍기는 50년 전통의 잡화점에서 천등도 살 수 있고, 거리 음식점에서 현지의 먹거리도 맛 볼 수 있다. 50년 역사의 「홍구면점 (紅龜麵店)」에서는 쿠과파이구탕 (苦瓜排骨湯: 여주갈비탕), 미타이무 (米苔目: 쌀과 고구마가루로 만든 면), 루다창 (瀨大腸: 절인 대장) 등 고향의 맛을 볼 수 있고, 「복창음식점 (福昌飲食店)」에서는 맛있는 산나물요리를 먹을 수 있다.

라오제를 따라 싼경계곡 철교 (三坑溪鐵橋)를 건너면 산 중턱의 「관인옌 (관음암)」에 이른다. 주변이 산으로 둘러싸인 암자에서는 핑시촌락도 보인다. 이 근처에는 일제때 100명을 수용할 수 있는 5개의 동굴 방공호가 있었으나, 오늘날에는 피난처기능 대신 모험을 좋아하는 여행객에게 좋은 볼거리가 되었다. 암자 한 쪽의 바셴동도 방공호였다. 내부가 매우 복잡하고 깊기때문에 겨울에는 따뜻하고 여름에는 시원해서 휴식처로 적당하다.



대자연으로 오르고 싶은 여행객은 핑시중학교 (平溪國中) 맞은편에 있는 「샤오즈산」으로 가보자. 멀리서 바라 본 샤오즈산은 중국의 「황산 (黃山)」과 비슷하여 「소황산 (小黃山)」이라 불려진다. 산은 작지만 험준하며 주봉은 돌산이다. 정상 막바지는 직각 암벽이기 때문에 사다리를 잡고 올라가야 한다. 정상에서는 지룽강 (基隆河)이 계곡따라 흐르는 광경을 볼 수 있다.



스핀 十分

추천여행노선

스핀기차역 (十分車站) → 징안현수교 (靜安吊橋) → 스펀라오제 (十分老街) → 스펀 관광서비스센터 (十分遊客服務中心) → 스펀폭포 (十分瀑布) → 타이완 탄광박물관 (台灣煤礦博物館)

스핀은 비상업화된 탄광촌으로 순수한 자연의 풍경을 갖고 있다. 스펀역을 나오면 바로 라오제로 연결된다. 곳곳에 먹거리노점, 천등공예품점, 하카 꽃무늬옷 판매점과 엽서점들이 늘어서 있어 문화적 색채가 농후하다. 유명 전통 과자점인 「조완젠 과자점 (周萬珍餅店)」에서는 맛있는 전통 떡과 과자를 100년 용수나무아래 위치한 「용수하 미분탕 (榕樹下米粉湯)」에서는 빠로 진하게 고아낸 탕으로 국물을 낸 쌀국수를 먹을 수 있다. 단체식사는 「스핀객잔 (十分客棧)」에서 즐길 수 있다.

라오제 옆에는 핑시에서 가장 긴 「징안현수교」가 있다. 원래 석탄운송을 위해 지어졌으나 폐광 후 행인과 자전거가 통행하는 현수교가 되었다. 다리 아래 흐르는 지룽강의 풍경이 매력적이기 때문에 사진촬영장소로 인기있는 명소이다.

현지 역사를 이해하고 싶으면 핑시도로 (平十公路)의 「스핀 관광서비스센터」로 가보자. 2층은 핑시의 탄광역사 및 채광 전시관이고, 3층은 예술 소천등 전시관이다. 매년 정월대보름에는 1층 앞 천등광장에서 각종 행사들이 열린다. 스펀역에서 도보로 약 30분 거리엔 타이완 최대의 커튼형 폭포인 「스핀폭포」가 있다. 이 폭포는 북미 나이아가라폭포와 비슷하여 「타이완 나이아가라폭포」라 칭해진다.

핑시에는 옛 탄광을 개조한 「타이완 탄광박물관」도 있다. 타이완 탄광관련 문물, 역사자료 및 채굴도구 등이 보존되어 있고, 원본과 같은 크기의 모형 탄광도 있어 당시의 사무소, 광석차도, 공중목욕탕 등의 설비를 볼 수 있다.



고양이천국 : 호우동 (侯硐) 고양이마을

여유가 있다면 핑시지선 부근의 「고양이천국」 호우동마을도 둘러보자. 약 백 마리의 고양이 군집생태를 가까이서 살펴볼 수 있다. 2009년에 현지의 고양이 애호가 「고양이와의 동행, 아름다운 호우동」 캠페인을 시작하고 유기고양이를 돌보면서 「고양이천국」이 조성되었다. 최근 몇 년 간 많은 고양이 애호가들이 이곳을 방문하여 고양이들이 햇살을 쬐는 모습도 보고 사람을 좋아하는 고양이들과 즐거운 시간을 보내고 있다.



(台灣茶藝館)

타이완 차예관

최상의 차문화 체험

차를 마시는 것은 이곳 타이완에서 삶의 매우 중요한 일부분이며 이것은 독특한 특색을 갖춘 타이완의 다도문화로 발전시켰다. 타이완의 차예관에 들어가서 찻집 주인이 섬세하게 차를 우려내는 방식을 가만히 살펴보면 정통적인 타이완의 차 문화를 엿볼 수 있다.



지상차오 (吉祥草 : 길상초)

찻집 밖의 「지상차오(吉祥草)」라고 쓰여있는 큰 붉은색 간판이 초록 덩굴 속에 잘 어울려 있고 찻집 안에는 나무로 만든 탁자와 등롱, 문양이 새겨진 문이 있어 우아하고 전통적인 풍격을 보여주고 있다. 이 찻집은 20년이 넘는 오래된 유명한 차예관으로 옛모습을 그대로 간직하고 푸진제(富錦街) 동네의 한 구석에 조용히 그 몸을 숨기고 있다. 지상차오 주인인 황치우홍(黃秋泓) 사장은 30년이 넘는 제다(製茶) 경험을 가진 타이완 차업계에 명성이 자자한 제다 전문가다. 많은 손님들이 그의 가게에 가서 주인이 직접 만든 차를 마시고 그가 말하는 「좋은 차입은 숨을 쉰다(好茶葉會呼吸)」는 차입의 이치도 체험하고 싶어한다. 방문객들에게 특별히 진쑤우롱차(金萱烏龍茶)와 홍차(紅茶)를 추천한다. 그 중 홍차는 타이완 일월담(日月潭:르웨탄)에서 생산된 것으로 향기가 깊고 그윽하며 그 맛이 감미롭다.



주소: 타이페이시 푸진제 114 호
(台北市富錦街 114 號)
전화: +886 2 2718-7035
사이트: <https://www.facebook.com/BuddaTeaHouse>
영업시간: 월요일 - 일요일
11:00~23:45
교통: 타이페이 MRT 송산공항역
(松山機場站) 3 번출구에서
도보로 10 분거리

【푸진제상권 (富錦街商圈)】

푸진제는 타이페이 시내의 송산공항 근처에 있으며, MRT 송산공항역에서 도보로 약 10 분 정도 걸린다. 이곳은 푸른 나무 숲으로 이루어져 마치 녹색터널처럼 생겼고 거리 폭이 넓다. 그 안에는 많은 개성 있는 작은 상점들이 숨어있다.

추천여정: 푸진제 (富錦街) 108 호 식당 → 지상차오 (吉祥草) → 뒤얼 커피숍 (朵兒咖啡館) → 페이판 베이커리 (非凡麵包)





즈팅루 (紫藤廬 : 자등로)

「즈팅루」는 그 정원에 세 그루의 오래된 자등(紫藤) 줄기덩굴들이 처마위로 둘러싸여 있기 때문에 붙여진 이름이다. 이곳은 타이완의 유명한 고적지 찻집이다. 그 인근에 대만대학(台灣大學) 교정과 공관상권(公館商圈)이 인접해 있다. 또한 이 찻집은 옛 모습 그대로의 공간 안에서 일찍이 타이완 민주운동가, 예술문화인사 등이 집회를 가졌던 곳이다. 즈팅루는 원래 일제시대 타이완 총독부의 고급관사였으나 오늘날에 이르러 비정기적으로 예술문화화랑회와 강연 등의 행사를 개최하는 문화의 숨결이 깊이 배어 있는 모습으로 변모하였다. 여행객들이 이 즈팅루에 방문하면 타이완 산간지역의 맛과 향기를 우려내는 인기 있는 고산차(高山茶)의 맛을 음미해 볼 수 있으며 동시에 찻집에서 나오는 녹두떡, 파인애플케익(鳳梨酥) : 핑리수 등 타이완식 간식과 함께 다과를 즐길 수 있다.

주소: 타이페이시 신성남로 3단 16 항 1 호
(台北市新生南路三段 16 巷 1 號)
전화: +886 2 2363-7375
사이트: <http://www.wistariateahouse.com>
영업시간: 10:00~23:00
교통: 타이페이 MRT 타이뎬따로역(台電大樓站)
2번 출구에서 도보로 약 10~15분거리



【공관상권 (公館商圈)】

대만대학 부근에 위치한 공관상권은 오늘날 타이페이에서 젊은이들에게 쇼핑과 외식으로 가장 인기 있는 상권이다. 큰 거리와 작은 골목 안에 각종 식당과 먹거리 노점상, 서점, 옷 가게 등이 뻗뻗이 늘어서 있다. 또한 외관을 이스라엘 예술가가 개조한 웨이웬시장(水源市場)의 1,2 층은 전통재래시장이 있으며 위 층은 예술문화공원의 공간으로 기획하고 있다.

추천여행: 대만대학 교정 산책→즈팅루(紫藤廬)에서 차 마시기→웨이웬시장(水源市場)에서 식사



회이류 (回留)

용강제 (永康街)는 타이페이의 유명한 관광지이다. 용강제 거리를 따라 올라가면 용강공원 (永康公園) 근처에 소박하고 아담한 찻집인 「회이류 (回留)」가 자리하고 있다. 이 찻집의 주인부부는 차문화에 깊이 심취한 지 이미 20년을 넘었다. 주인부부는 좋은 차가 심신을 건강하게 한다고 믿기 때문에 이 가게에서는 자연적인 유기농 차잎을 사용하면서 차 애호가들에게 대자연의 차 맛을 제공한다. 또한 다도문화를 처음 접한 여행객들에게는 먼저 간단한 다도시범을 보여주고 손님이 차분한 분위기 속에서 직접 다도를 체험하고 좋은 차를 음미할 수 있도록 한다. 차를 마시는 것 외에도 회이류에서는 보양식 채식요리, 포장용 차잎, 다도용품 및 남자주인의 도예창작품도 판매하고 있다.



주소: 타이페이시 용강제 31 항 9 호
(台北市永康街 31 巷 9 號)
전화: +886 2 2392-6707
영업시간: 월요일 - 일요일
11:30-22:00 (연중무휴)
교통: 타이페이 MRT 동먼역 (東門站)에서 하차하여 도보로 약 5-10 분 정도 걸어 가면 도착한다.



【용강상권 (永康商圈)】

용강상권은 신의로 2 단 (信義路二段)에 위치해 있다. 골목과 골목 사이는 수많은 특색 있는 식당, 이국요리, 분위기가 있는 커피숍, 독자적 서점, 예술품 상점, 작은 잡화상 등으로 유명하다. 상권은 주로 「용강공원 (永康公園)」을 중심으로 주변으로 리쉐제 (麗水街), 일부 진화제 (金華街) 및 용강제 (永康街)가 서로 연결되어 있다. 그 곳을 천천히 산책하다 보면 문화적인 향기가 물씬 풍겨나는 많은 전통가옥들을 볼 수 있다.

추천여행: 치우휘문고 (秋惠文庫) → 덩타이펑 (鼎泰豐) → 회이류 (回留) → EarthTree (地球樹) → Caffe Libero (咖啡小自由)

베이투우 박물관 (北投文物館)

타이베이 시내에서 좀 떨어진 베이투우의 산에는 시정부(市政府)에서 고적으로 지정한 베이투우 박물관(北投文物館)이 자리잡고 있다. 이곳에서 차를 마시며 시간을 보내는 것도 관상은 여정이다. 이 박물관은 백 년에 가까운 목조건물로서 1920년에 건축되었으며 과거에는 전 타이완 최고급 온천호텔이었다. 그 당시 숙박비는 하루에 6위엔 이었는데 당시 공무원 월급의 절반에 해당된다. 지금의 베이투우 박물관은 고적, 문물전시, 예술문화활동, 외식, 찻집등이 종합된 공간으로 탈바꿈하였다. 그 중 차를 마시는 곳에서는 홍차, 아리산우롱차(阿里山烏龍茶), 재스민 차 등이 있어 여행객들은 자기 기호에 맞게 차를 음미해 보거나 디저트와 함께 맛 볼 수도 있다.



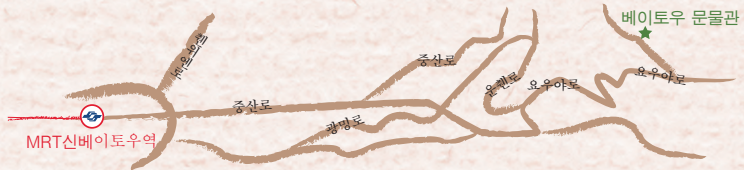
주소: 타이베이시 베이투우구 요우야로 32 호
(台北市北投區幽雅路 32 號)
전화: +886 2 2891-2318
사이트: <http://www.beitoumuseum.org.tw>
영업시간: 화요일 - 일요일 10:00-17:30 까지 영업
교통: 타이베이 MRT 베이투우역(北投站)에서 소 23번 혹은 230번 버스로 갈아타고 베이투우 박물관역(北投文物館站)에서 하차한다.



【베이투우상권 (北投商圈)】

베이투우는 타이완의 유명한 온천지구이다. 타이베이 MRT 신베이투우역(新北投捷運站)에서 출발하여 중산로(中山路)를 따라 위쪽으로 걸어 올라가면 적지 않은 온천호텔들을 볼 수 있다. 다툰산(大屯山) 아래에 위치하고 있는 이곳의 온천특성은 주로 백황(白磺)천, 청황(靑磺)천, 철황(鐵磺)천을 위주로 한다. 인근의 지열곡(地熱谷)이 바로 이 온천의 수원(水源)이 되며 일년 내내 그곳에서 연기가 모락모락 올라오고 있다. 상권 내에는 많은 큰 수목과 공원, 오래된 건물, 박물관이 있어 산책하기에 좋은 곳이다.

추천여정: 베이투우 박물관(北投文物館) → 지열곡(地熱谷) → 메이팅(梅庭) → 온천박물관 → 온천목



타이완

만두 요리

타이완은 예부터 쌀을 주식으로 하는 농업사회였고, 세계 2차대전 이 끝나고 밀을 주식으로 하는 중국 북방 사람들의 이주와 전쟁 후 미국에게 대량의 밀을 제공받으면서 밀을 이용한 제품들이 생겨나기 시작했다. 이 밖에도 서구화와 유럽, 미국의 음식문화 영향을 받으면서 빵이 흔히 볼 수 있는 음식이 되었고, 제과점의 수와 종류도 나날이 많아지고 다양해졌다. 중식 서양식의 현지 요리법과 접목되면서 타이완의 음식문화도 더욱 풍부하고 다양해졌다.

「부침」

1.



1. 꺾이에 (鍋貼 : 군만두)

꺾이에에는 익지 않은 만두를 프라이팬에 놓고 기름에 지진 다음, 물을 뿌리고 뚜껑을 덮어 익힌 것으로, 겉은 바삭하며 속은 육즙이 많다. 꺾이에에는 보통 돼지고기 맛이 대부분인데, 최근엔 한국 김치 맛과 같은 새로운 맛을 개발했다. 군만두를 먹을 때 식초와 간장을 같이 곁들여 먹으면 더욱 맛이 있다.

2. 총요우빙 (蔥油餅 : 타이완식 파전)

동그란 모양의 밀가루 반죽을 잘게 썬 파와 섞어 조미료를 넣고 만든 것으로, 둥글 납작하게 눌러 프라이팬에 놓고 노릇해질 때까지 지진다. 보통 먹기 좋은 크기로 잘라서 간장소스나 고추장을 찍어 먹기도 하고, 곁에 달걀을 추가하여 먹기도 하며 대표적인 서민 먹거리이다.

2.



4.



6.



3.



「찜」

3. 말라이케익 (馬來糕)

말라이케익은 말레이시아 사람들이 좋아하는 간식으로, 중국 광둥지역에서 처음으로 전해졌다. 밀가루, 달걀, 돼지기름, 소기름을 섞은 후 찜통에 넣고 찌서 만드는데, 외관은 황금색을 띠며 식감은 보들보들하고 부드러움. 기름색 건포도나 구기자를 곁들여 먹기도 한다.

5. 만도우 (饅頭 : 찜빵)

찜빵은 전통적인 면 음식이다. 밀가루에 물을 넣어 발효시킨 후 찌서 만든 것으로, 본래 맛은 꽤 단순하다. 외형은 각이 없는 입체형이고 식감은 부드럽고 쫄깃하다. 맛 선택의 폭도 다양해져서 흑설탕, 으깨 토란, 잣국 맛도 있다.

4. 빠오즈 (包子 : 만두)

만두는 중국 전통 먹거리 중의 하나로 길피는 반질 반질 윤기와 함께 부드럽고 쫄깃하며 속이 꽉 차있다. 만두는 그 종류가 다양하데 짭짤한 맛의 고기류, 아삭하고 쫄깃한 야채 또는 달지만 질리지 않는 꿀, 토란 등 만두 소에 따라 나뉘어진다.

6. 샤오롱빠오 (小籠包)

샤오롱빠오는 작은 크기, 풍부한 소, 풍부한 육즙, 신선한 맛, 얇은 피, 아름다운 외형으로 유명하다. 지름이 3~5센티미터 정도로 일반 만두보다 크기가 작다. 돼지 다릿살과 함께 닭고기 육수, 돼지껍질로 만든 고기 젤리를 넣고 빚어 만두 속에 육즙이 많이 함유되어 있다. 뜨거운 육즙에 입에 화상을 입지 않도록 하기 위해 샤오롱빠오를 먹는 법을 소개한다. 젓가락으로 샤오롱빠오에 구멍을 내어 흘러나오는 육즙을 마신 뒤 샤오롱빠오를 먹는다.

푸항 콩국 (阜杭豆漿)

☎ 타이페이시 충효동로 1 단 108 호 2층
台北市忠孝東路一段 108 號 2 樓
☎ +886 2 2392-2175
☎ 5:30-12:30 휴무-월요일

딩타이펑 (鼎泰豐)

☎ 타이페이시 신의로 2 단 194 호 (용강지에 입구)
台北市信義路二段 194 號 (永康街口)
☎ +886 2 2321-8928
☎ 월 ~ 금요일 10:00-21:00
토 ~ 일요일 9:00-21:00

간식거리 「멘덴」

「멘덴(밀가루 음식)」은 밀을 원료로 하여 만든 음식으로, 찐빵, 만두, 국수 등이 이에 해당되는데 타이완에서는 모두 「멘덴」이라고 말한다. 밀을 이용하여 음식을 만들기 시작한 것은 약 3천여 년전으로 세월을 거치는 동안 변화 발전하면서 종류와 맛이 다양해졌다. 세계 2 차대전 이 끝난 후, 중국 북방 각 성(省)의 사람들이 타이완으로 이주하기 시작하면서 음식문화도 같이 전해졌고, 수십년을 거치면서 타이완 특색의 면 음식문화가 만들어졌다.



7.



8.



9.



10.



11.



12.

「구이」

7. 후자오빙 (胡椒餅 : 밀가루 반죽에 고기와 후추를 넣고 구운 빵)

중국 복주(福州) 지역에서 전해져 온 「총로우빙(蔥肉餅)」은 1980년대부터 타이완에서 유행하기 시작했다. 후자오빙 안에는 잘게 다진 파, 다량의 후추가루와 향신료를 넣는데, 밀가루로 반죽 안에 내용물을 넣고 만두모양으로 빚어서 표면에 깨를 뿌린 다음, 큰 원통 모양의 화덕 내벽에 붙여 굽는다.

8. 샤오빙 (燒餅 : 구운 빵)

중국에서 전해진 오랫동안 이어져 온 서민 간식으로서 식감이 바삭바삭하다. 주요 재료는 돼지기름, 깨, 총유, 소금, 간장이다. 발효된 밀가루로 반죽을 주무르며 돼지기름을 넣고 손으로 늘려 깨를 뿌린 후, 오븐에 넣어 구우면 완성되는데, 타이완사람들은 샤오빙 안에 요우티아오(발효된 밀가루 반죽을 긴 모양으로 만들어 기름에 튀긴 것)를 꺼서 먹는 걸 좋아한다.

9. 총샤오빙 (蔥燒餅 : 파가 들어간 구운 빵)

밀가루 반죽에 다량의 잘게 썬 파와 흰 후추를 넣고 원통모양으로 말아서 표면에 설탕물과 깨를 바른 후 오븐에 넣고 구우면 된다. 속이 짙은 맛과 파의 향을 느낄 수 있다.

10. 로뽀쓰빙 (蘿蔔絲餅 : 무채를 넣고 구운 빵)

피는 종력분으로 만든 것으로 안에 채썬 무, 버섯볶음, 껌질과 머리를 제거한 말린 새우, 잘게 썬 파를 넣고, 후추, 간장, 참기름 등의 조미료를 첨가해 오븐에 넣고 구우면 야채향이 배어 나온다.

11. 타이양빙 (太陽餅 : 태양빵)

속에 엿당이 들어있는 단빵의 일종으로 타이완 중부에 있는 타이중(台中)에서 기원하였다. 모양이 원형과 비슷하기 때문에 타이양빙이라고 불린다. 여러겹으로 된 타이양빙의 겉피는 바삭하고 부서지기 쉽고 달콤한 향이 짙어 대부분 진한 차와 함께 먹거나 빵을 그릇 안에 넣고 뜨거운 물을 부어 먹기도 한다.

12. 더우샤궈빙 (豆沙鍋餅 : 팥빵)

중국 상해에서 유래된 전형적인 디저트이다. 종력분에 차가운 물을 붓고 둥글게 반죽하여 발효시킨 후, 끓인 팥을 가운데 놓고 썬 다음 두툽한 사각형 모양으로 접어 깨를 뿌리고 약간 노릇해질 정도로 굽는다.

변화무쌍한 타이완의 「국수」

13. 오아멘시엔 (蚵仔麵線)

아주 특색있는 타이완 스낵 중 하나로 주재료는 신선한 굴과 삶아서 다시 말린 붉은 면발이다. 국물은 대부분 고아낸 뼈나 말린 생선을 우려낸 육수를 사용하고, 여기에 면발과 고구마 전분가루를 묻힌 굴을 넣는데 국물이 걸썩해지면 흑초, 다진 마늘과 향채를 얹어 맛을 낸다.

16. 따오샤오멘 (刀削麵)

따오샤오멘 (중국식 칼국수)은 중국 산시 (山西)에서 유래된 것으로 특수 제작한 절삭도구로 면반죽을 깎아 직접 끓는 물 속으로 넣어 삶아 만든 것으로 면발은 특유의 씹는 맛이 있다. 따오샤오멘 먹는 방법은 다양한데 그 중 한 가지는 목이버섯, 달걀, 잘게 썬 돼지고기, 부추와 파를 넣고 볶아 먹는다.

14. 뉴로멘 (牛肉麵 : 소고기국수)

타이완의 유명한 요리로서, 국물에 따라 「홍샤오 (紅燒 : 고기에 기름, 설탕을 넣어 볶고 간장을 넣어 만드는 요리법)」와 「칭퉁 (清燉 : 간장을 넣지 않고 국물을 고아내는 요리법)」으로 나뉘는데 홍샤오는 향과 매운맛이 나고 짙은 국물색을 띤다; 칭퉁은 맛이 깔끔담백하고 국물은 반투명색이다. 소뼈로 우려낸 국물에 면과 소고기를 곁들이면 이것이 바로 타이완 정통의 뉴로멘이다.

17. 단자이멘 (擔仔麵)

타이완 타이난 (台南)의 간식에서 기원이 되었다. 주재료는 면, 숙주, 향채, 새우, 소량의 국물과 로우사오 (잘게 다진 고기를 양념에 절여 끓인 소스)이다. 단자이멘은 양이 많지 않지만 로우사오를 만드는데 심혈을 기울이고 오랜 시간을 필요로 하며 타이완을 대표하는 전통음식 중 하나이다.

15. 자차이로우쓰멘 (榨菜肉絲麵)

자차이로우쓰멘은 영양이 풍부한 가정식 요리이다. 우선 얇게 썬 자차이 (갯에 향신료를 넣어 만든 장아찌)와 로우쓰 (잘게 썬 고기)를 볶다가 향이 우러나올 때 짬 고기육수를 붓고 마지막에 삶은 면발과 야채를 넣고 볶아 접시에 담아 다진 파를 위에 뿌리면 완성된다. 자차이 특유의 새콤한 맛은 사람들의 식욕을 돋운다.

18. 이멘 (意麵)

타이완의 이멘은 두 종류가 있는데 하나는 기름으로 튀겨 만든 타이난에서 유명한 「뽕장어이멘」인데, 기름으로 튀겨낸 면발에 전분을 풀어 걸썩하게 만든 국물을 뿌린다. 그리고 시중에서 자주 이용하는 것은 생면인데 만들때 달걀을 넣고 면발이 가늘고 약간 꼬불꼬불한 것이 특징이다.

순위엔 식당 (順園小館)

타이페이시 덩저우로 3 단 281 호
台北市汀州路三段 281 號
+886 2 2368-7432
11:00-14:00, 16:30-21:00

린동광 니우로우엔 (林東芳牛肉麵)

타이페이시 빠더로 2 단 274 호
台北市八德路二段 274 號
+886 2 2752-2556
11:00- 새벽 6:30

두샤오에 단자이엔 (度小月擔仔麵)

타이페이시 충효동로 4 단 216 항 8
농 2 호
台北市忠孝東路四段 216 巷 8 弄 12 號
+886 2 2773-1244
11:30-23:00



13.



16.



14.



17.



15.



18.

현지의 맛, 타이완 「빵」

음식의 서구화에 따라 타이완 음식문화에서 빵은 점점 보편화 되었고, 본래의 서구식 빵에 타이완 현지의 식재료를 섞어 조합하여 하나의 타이완식 빵이 만들어졌다. 맛과 종류가 다양하고 풍부하여 타이완사람들뿐만 아니라 타이완에 여행 온 외국인 관광객들도 제과점을 꼭 들러 여러 종류의 빵을 맛보기도 한다.

19. 소보로빵 (波蘿麵包)

홍콩에서 기원하였고 타이완에서 꽤 보편화된 달콤한 맛의 빵이다. 소보로빵의 표면은 바삭한 무늬를 띠고 모양이 파인애플과 비슷하여 보로빵(波蘿: 파인애플의 중국어 발음)이라고 부르게 되었다. 소보로빵을 감싸고 있는 바삭한 껍질은 설탕, 달걀, 밀가루, 돼지기름으로 구워 만든 것으로 소보로 빵의 포인트가 되는 부분이다.

20. 파빵 (蔥花麵包)

파빵은 타이완의 특색의 맛이 잘 나타나는 빵이다. 빵위에 신선한 파와 검은 후추, 소금을 가득 뿌려 만든다. 진한 버터 맛과 짭짤한 맛이 어우러져 남녀노소 모두 좋아하는 전통 빵이다.

21. 페스츄리빵 (奶酥麵包)

빵 안에 분유, 설탕, 버터, 옥수수 가루 등으로 가득 채워 소를 만들고 빵 위에 페스츄리를 가득 깔고 그 위에 소량의 검은 깨를 뿌리면 완성된다. 한 입 베어 물면 바삭하고 얇게 겹겹이 쌓인 겉피, 부드럽고 쫄깃한 빵, 맛있는 내용물 순으로 맛이 느껴진다.

22. 폭탄빵 (炸彈麵包)

표면이 비교적 딱딱하고 특이한 수류탄 모양 때문에 폭탄빵이라고 부른다. 사실 소보로빵과 만드는 법이 비슷하고 빵 가운데에 견모나 치즈 등의 재료를 추가해도 좋다. 포만감을 가져다 주는 디저트 빵이다.

23. 로우송빵 (肉鬆麵包)

로우송(살코기나 생선을 말려 향료를 넣고 보송보송하게 잘게 찢어 만든 것)은 타이완 사람들의 식탁에 빼놓을 수 없는 조미료이다. 쌀밥이나 죽을 먹을 때 꼭 있어야 하는 재료이다. 로우송빵은 만드는 법도 간단한데 올리브 모양의 빵에 마요네즈를 바르고 그 위에 로우송을 가득 묻혀서 먹는데 타이완의 특색이 묻어난다.

24. 땅콩버터빵 (花生奶油麵包)

많은 타이완사람들에게 어린시절 추억을 불러일으키는 전통 빵이다. 빵을 반으로 자른 후 버터를 바르고 땅콩가루를 뿌리는데, 땅콩의 향기와 맛있는 버터 맛이 잘 어울려 아직까지도 인기있는 빵 중에 하나이다.

THE BREAD 제과점 (布列德麵包店)

☎ 타이페이시 런아이로 4 단 449 호
 台北市仁愛路4段449號
 ☎ +886 2 2751-8185
 ⌚ 7:00-22:00

순청제과점 (順成麵包店)

☎ 타이페이시 둔화남로 1 단 212 호 (충효동로 입구)
 台北市敦化南路1段212號(忠孝東路口)
 ☎ +886 2 2711-7222
 ⌚ 7:30-22:00

19.



20.



24.



22.



21.



23.



2013 KOTFA 타이완 대표단

북부



타이페이 시정부 관광정보국 台北市政府觀光傳播局 Department of Information and Tourism, Taipei City Government

타이페이는 전통과 현대, 과학기술과 인문, 도시와 자연 등 풍부하고 다원화된 관광자원이 조화를 이루는 도시입니다. 색다른 문화유산을 마음껏 체험해보세요. 「한 번의 여행」이 아니라 「다시 오고 싶은 여행」이 될 것입니다. 또한 편리한 지하철망, 타이페이 관광여권 (Taipei Pass), 풍부한 여행정보와 쇼핑할인 정보가 최고의 자유여행을 누리게 합니다.

전화 : +886 2 2720-8889(내선)3370
팩스 : +886 2 2720-5887
주소 : 11008 타이페이시 신의구 스루로 1 호 4 층 중앙구
4F, No. 1, ShiFu Road, Taipei 11008, Taiwan
홈페이지 : <http://www.taipetravel.net/tw/>
이메일 : director@mail.taipei.gov.tw



아타미호텔 熱海大飯店 Atami Hotel

아타미호텔은 타이페이시 베이토후 온천구 최대의 여관으로 2012년에 1억여 타이완달러를 투자하여 새롭게 인테리어를 하였습니다. 300개의 객실과 함께 중국식, 서양식, 정통 타이완 요리 및 저녁 뷔페를 제공합니다. 신베이토우역에서 걸어서 7분 거리에 있으니 오셔서 좋은 온천을 체험해보세요.

전화 : +886 2 2891-6633
팩스 : +886 2 2891-5050
주소 : 타이페이시 베이토후구 광밍로 258 호
No.258, KuangMing Road, Beitou, Taipei, Taiwan
홈페이지 : www.atamihotel.com.tw
이메일 : hsuminghe@yahoo.com.tw (수밍후이 업무팀 이사)





하워드 호텔

福華飯店

Howard Hotels · Resorts · Suites



하워드호텔은 타이완 최대의 5성급 프랜차이즈 호텔로 비즈니스, 휴양, 미식 등 고객의 요구에 맞춰 만족한 서비스를 제공합니다. 1984년 창립 이후 비즈니스형 호텔인 타이페이 하워드, 신주 하워드, 타이중 하워드, 가오슝 하워드와 휴양형 호텔인 비취만 하워드 리조트호텔, 석문저수지 하워드휴양별관, 킨딩 하워드휴양호텔; 푸화원, 둔화녹원, 하워드국제문교회관, 극원헌 레스토랑, 철사헌 레스토랑 등 어디에서든 최고로 편안하고 세심한 서비스를 제공합니다.

전화 : +886 2 2700-2323
 팩스 : +886 2 2700-0729
 주소 : 10657 타이페이시 런아이로 3 단 160 호
 No.160, RenAi Road, Sec.3, Taipei, 10657, Taiwan
 홈페이지 : www.howard-hotels.com.tw
 이메일 : reservation-tp@howard-hotels.com.tw



웨이거 빙자 (웨이거 제과점)

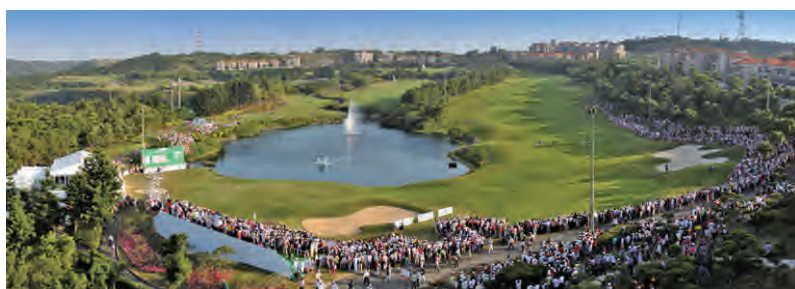
維格餅家

Vigor kobo Co. Ltd.



1992년부터 시작하여 20년쯤 된 웨이거 빙자는 타이완에서 유명한 제과점이며 타이완의 제일 유명한 과자 「펑리수(鳳梨酥)」로 관광객의 눈도 끌게 되었습니다. 또한 2012년에 웨이거 빙자는 전세계 유일한 「펑리수 공장」을 세웠습니다. 이 공장 안에 재미있는 과학기술과 스스로 펑리수를 만들기를 통하여 방문하러 가는 관광객들에게 타이완 파인애플에 대한 맛과 풍요한 매력을 전해 줍니다.

전화 : +886 2 2586-3816
 팩스 : +886 2 2598-9084
 주소 : 신베이시 우구구 청타이로 1 단 87 호
 No.87, Sec. 1, ChengTai Rd., Wugu Dist., New Taipei City 248, Taiwan
 홈페이지 : www.taiwan-vigor.com.tw
 메일 : vigorfoods@msa.hinet.net



썬라이즈 골프 컨트리클럽

揚昇高爾夫鄉村俱樂部

Sunrise Golf & Country Club

모든 시설이 완벽되어 있는 휴가중심 썬라이즈 골프 컨트리클럽에서는 83개의 전망이 잘 보이는 객실, 14개의 비즈니스 회의실, 국제 연회장을 보유하고 있으며 전면 유리로 둘러 쌓여 있는 중식과 일식 레스토랑도 있습니다. 클럽 안에는 수영장, 스파, 각종 구기종목 운동장, 골프 박물관등의휴게 시설 뿐만 아니라 썬라이즈 골프 컨트리클럽은 LPGA 대회 전문 골프장으로 지정되었으며 18개의 홀의 길이는 7200야드가 설치되어있고 변화가 다양한 설계로 골프 애호자들에게는 강한 도전 정신과 골프의 재미 이 두마리의 토끼를 사로잡을 수 있는 최고의 휴게 장소입니다.

전화 : +886 3 478-0099
 팩스 : +886 3 478-1177
 주소 : 타이위엔현 양메이시 양썬로 256 호
 No.256, YangSheng Road, Yang Mei City, Taoyuan County 326, Taiwan
 홈페이지 : www.sunrise-golf.com.tw
 이메일 : sunrise@sunrise-golf.com.tw





주도호텔

住都大飯店

Chuto Plaza Hotel



住都大飯店 Chuto Plaza Hotel

주도호텔은 국제적인 338 개 객실을 보유하고 있으며 고객분들께 국제적인 수준의 서비스를 제공합니다. 그동안 한국에서 오시는 방문객이 많이 애용해주신 점에 매우 감사드리며, 국제적인 추세에 따라 2009 년 말 178 개의 객실을 증설하게 되어 총 516 개 객실을 보유한 명실공히 고급 호화호텔로 거듭나게 되었습니다. 한국의 각 유명여행사에서 오시는 단체고객들에게도 아주 적합한 장소로서 여러분의 기대에 부응하는 서비스로 모든 고객분들의 방문을 환영합니다.

전화 : +886 3 376-6177
 팩스 : +886 3 376-6186
 주소 : 타이위엔시 타이오로 398 호
 No.398, Taoying Rd., Taoyuan City, Taiwan
 홈페이지 : www.chuto.com.tw
 이메일 : chuto@ms38.hinet.net

중부



한비로 호텔

涵碧樓

The Lalu Sun Moon Lake

THE LALU
SUN MOON LAKE



한비로는 타이완의 중심인 난토우(南投) 일월담(日月潭) 함벽반도에 위치하고, 원래 장개석의 게스트하우스로 쓰였습니다. 「단순」과 「선(禪)」을 설계 모티브로 삼아 나무, 돌, 유리, 철 등 4대 건축자재를 사용해 「Ongoing Style」건축형식으로 지었으며, 일월담에 바로 인접해있는 최고급 호텔입니다.

전화 : +886 49 285-5311
 팩스 : +886 49 285-5312
 주소 : 난토우현 위츠향 쉐이췌촌 중싱로 142 호
 No.142, Zhongxing Rd., Yuchi Township, Nantou County 555, Taiwan
 홈페이지 : www.thelalu.com.tw
 이메일 : lal@thelalu.com.tw

남부



젠후산 휴양산업그룹

劍湖山世界休閒產業集團

Janfunsun Fancyworld

젠후산 휴양산업그룹은 60 헥타르의 면적의 테마공원이 있을 뿐만 아니라 Janfunsun Prince Hotel 과 Nice Prince Hotel 이라는 5성급 호텔도 있고, 하나의 대형 쇼핑몰, 두 개의 박물관, 어린이 놀이터까지 보유하고 있어 온 가족이나 여행객들의 휴가지로도 매우 적합한 곳입니다. 그외에도 현지의 특색 먹거리와 식당도 많이 있어 여기서는 타이완의 음식문화 및 놀이기구 등을 한곳에서 모두 경험 할 수 있는 최고의 낙원이라 표현 할 수 있습니다.

전화 : +886 5 582-5789
 팩스 : +886 5 582-5781
 주소 : 원린현 구경향 영광촌 다후코우 67 호
 No.67, Dahukou, Yongguang Village, Gukeng Township, Yunlin County, Taiwan
 홈페이지 : www.janfunsun.com.tw



까오송 이다 월드

高雄義大世界

EDA World



이다 월드는 까오송의 관인산의 풍경구 안에 위치하며 오성급 호텔과 쇼핑센터 그리고 테마 공원 등 다기능의 세계적인 수준의 휴가 낙원들을 밀집 시켜놓은 타이완 유일의 종합 개발 지구입니다.

오성급 호텔 「까오송 이다크라운호텔」, 전 가족이 편히 쉬수있는 도심휴양호텔 「이다 티엔위에 호텔」, 국제 명품 아울렛 「이다월드 쇼핑 광장」, 그리스풍의 「이다 놀이공원」 등 관광객을 위한 수많은 시설이 존재하며 도심 속의 휴가를 즐기기 위해 이곳은 타이완 최고의 명소로 손꼽히고 있습니다.

전화 : +886 7 656-8888

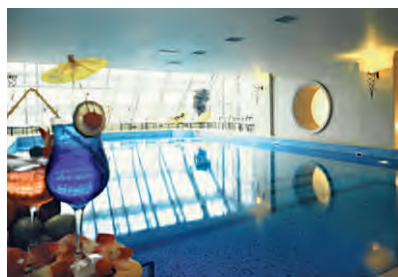
팩스 : +886 7 656-9005

주소 : 까오송시 따수구 싼허리 이다 6 제 2 호 1 층

IF, No.2, Yida 6th St, Dashi Dist, Kaohsiung City 840, Taiwan

홈페이지 : www.edaworld.com.tw

이메일 : max.hung@edaworld.com.tw



한센 국제 호텔

寒軒國際大飯店

Han-Hsien International Hotel



한센국제호텔은 까오송시에 있는 국제 5성급 비즈니스 관광호텔입니다. 까오송 시청부 맞은편에 위치하며, 스웨이 나무길과 인접하고, 샤오강국제공항은 차로 15분 거리입니다. 42층의 아름다운 건축설계, 높고 환한 전망유리 등 독특한 인테리어로 되어 있습니다.

전화 : +886 7 332-2000

팩스 : +886 7 330-9803

주소 : 까오송시 스웨이 3로 33호

No.33, Shi-Wei 3rd Rd., Kaohsiung city 802, Taiwan

홈페이지 : www.han-hsien.com.tw

이메일 : uheo@hanhsien.com.tw



핑동현 관광협회

屏東縣觀光協會

Pingtung Tourism Association



핑동현 관광협회는 관광의 발전을 촉진시키기 위해 정부가 지원하며 비영리를 추구하는 목적으로 운영하는 기관입니다.

핑동현은 타이완의 최남단에 위치해 있으며 면적은 27,775.6003 평방 미터이며 인구는 대략 862,363 명입니다. 열대 지역이어서 풍부한 열대 풍경을 가지고 있으며, 지리적 자원이 풍부하고 꼬불 꼬불하고 긴 해안선이 아주 특별한 자연 경관을 가지고 있는 핑동현은 명실상부 타이완 남부의 대표 관광 지역입니다.

전화 : +886 8 888-3499

팩스 : +886 8 888-3711

주소 : 핑동현 형춘진 산자오루리 산자오로 28-5 호

No.28-5, Shanjiao Rd., Hengchun Township, Pingtung County 94648, Taiwan

이메일 : pt.tourism@msa.hinet.net



PARKVIEW
HOTELS & RESORTS
美侖大飯店

화련 파크뷰호텔

花蓮美侖

Parkview Hotels & Resorts

화련 파크뷰호텔은 교통부 관광국에서 정식으로 5성급 호텔 평가를 받았습니다. 총 343개의 넓은 12평 객실에서 집에 있는 듯한 편안함을 누릴 수 있고, 녹원 서양레스토랑에서는 10미터 높이의 유리창을 통해 꽃들과 폭포를 감상할 수 있습니다. 사우나, 실내 스파, 야외 수영장, 오락시설 외에 국제안전규격의 야외전용 클라이밍시설도 있습니다.

전화 : +886 3 822-2111
팩스 : +886 3 822-6999
주소 : 화련시 린위엔로 1-1 호
No.1-1, Lin-Yuan, Hualien, Taiwan
홈페이지 : www.parkview-hotel.com
이메일 : service@parkview-hotel.com



이란현정부

宜蘭縣政府

Yilan County Government



은천의 고장인 이란은 평지온천의 자오시(礁溪), 세계수준 냉천의 소오, 사계절 아름다운 란양평원, 설산터널을 지나 펼쳐지는 아름다운 경치, 서란의 우뚝 솟은 화목림, 구산도의 고래체험, 레저농업과 인정많은 민박 주인 등이 있어 여행할 만한 가치가 있습니다.

전화 : +886 3 925-1000
팩스 : +886 3 925-5254
주소 : 이란현 이란시 시엔정배이로 1 호
No.1, Xianzheng North Rd., Yilan City, Yilan County 26060, Taiwan
홈페이지 : http://www.e-land.gov.tw/
이메일 : eva0123@mail.e-land.gov.tw



이란현 관광협회

宜蘭縣觀光協會

Yilan Association of Tourism



이란현의 관광협회는 1990년에 설립이 되었습니다. 이란현의 관광사업을 발전시키는 것을 제일 주된 목적으로 하며 이란의 향토 문화를 선양하고 이 지역의 더 큰 발전을 목적으로 합니다. 협회의 서비스 내용은 정부와 협조 및 기획하여 관광사업을 발전시키며 여행 정보를 제공하는 외에도 관광지의 위탁 홍보를 맡아 합니다. 또한 민간 축제와 관련하여 관광 상품을 계획하고 인배하기도 합니다.

전화 : +886 3 950-0333
팩스 : +886 3 960-6222
주소 : 이란현 우제향 친허로 2 단 2 호
No.2, Sec. 2, Qinhe Rd., Wuje Township, Yilan County 268, Taiwan (R.O.C.)
홈페이지 : http://www.yilan-aot.com.tw/
이메일 : tw9500333@gmail.com



관상 세기 온천 리조트 冠翔世紀溫泉會館

Guan Xiang Century Hot Spring Hotel

자오시(礁溪) 관상 세기 온천 리조트는 타이완의 북동쪽에 위치해있으며 설산터널을 지나면 도착 할 수 있습니다. 자오시 온천은 평지 온천이며 58℃정도의 무색무미의 탄산 수소 나트륨을 함유하고 있을 뿐만 아니라 전 세계에서 이탈리아를 제외하고 유일하게 페놀 티타늄 알칼리 성분이 함유하는 온천으로 피부에는 매우 탁월한 효과를 나타낼 수 있습니다.

전화 : +886 3 987-5599

팩스 : +886 3 987-5800

주소 : 이란현 자오시향 런아이로 66 함 6 호

No.6, Ln. 66, RenAi Rd., Jiaoxi Township, Yilan County 262, Taiwan

홈페이지 : <http://www.hot.spring-hotel.com.tw>

이메일 : service@hotspring-hotel.com.tw



에버그린 리조트호텔 (자오시) 長榮鳳凰酒店 (礁溪)

Evergreen Resort Hotel(JIAOSI)

에버그린 리조트호텔의 순수 온천수는 피부를 매끄럽고 빛나게 합니다. 객실의 욕실, 샤워실, 휴식시설 모두에 100% 순수 온천수를 제공하여 언제든지 온천 SPA 를 즐길 수 있습니다. 현지의 신선한 식재료로 준비된 뷔페가 있고, 다양한 휴양욕구도 만족시킵니다.

전화 : +886 3 910-9988

팩스 : +886 3 987-6383

주소 : 이란현 자오시향 지엔캉로 77 호

77, Jiankang Rd., Jiaosi Township, Yilan County 26241, Taiwan

홈페이지 : <http://www.evergreen-hotels.com/jiaosi>

이메일 : service@phxeevergreen.com.tw



설산온천회관 雪山溫泉會館

Resort One Hotel

자오시의 교통허브에 위치하고, 초계환승역과 기차역에서 가깝습니다. 10 평 공간에 온천에 적합한 재질인 관음석으로 제작된 양천(온천 + 빙천)이 있는 객실은 독특한 전용 온천설비와 욕실로 연인과 신혼부부들이 가장 선호합니다.

전화 : +886 3 988-3899

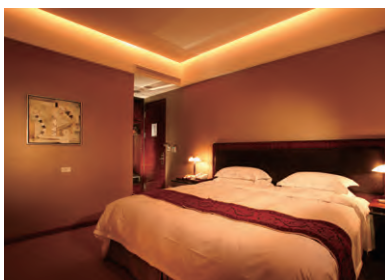
팩스 : +886 3 987-3552

주소 : 이란현 자오시향 중산로 2 단 159 호

No. 159, Sec. 2 Zhongshan Rd., Jiaoxi Township, Yilan County 262, Taiwan

홈페이지 : www.art-spa-hotel.com.tw

이메일 : service@art-spa-hotel.com.tw



2013 JAN-MAR 출 입 국 인 수 통 계

만을 방문하는 관광객의 인수 통계 : 1,858,485인(+10.72 %)
 외국인 관광객 인수 통계 : 955,216인(+1.11 %)
 (한국 관광객 인수 통계) : 79,510인(+12.60 %)
 교포 관광객 인수 통계 : 903,269인(+23.11 %)
 출국 인수 통계 : 2,534,616인(+5.72 %)

2013-2012년 매달 국민 출국하는 인수 통계 비교표

월	2013년 (단위 : 인)	2012년 (단위 : 인)	비율 (%)
1	753,483	901,293	-16.40
2	966,575	772,495	25.12
3	814,558	723,643	12.56
통계	2,534,616	2,397,431	5.72
4		851,486	
5		849,354	
6		908,600	
7		1,041,365	
8		933,988	
9		818,593	
10		912,063	
11		773,440	
12		753,440	
통계		10,239,760	

도표1 2013-2012년 매달 타이완을 방문하는 관광객을 통계와 비교표

월	2013년 (단위 : 인)				2012년 (단위 : 인)				비율 (%)		
	통계(A)	교포(C)	외국인(E)	매일 평균	통계(B)	교포(D)	외국인(F)	매일 평균	통계(A/B)	교포(C/D)	외국인(E/F)
1	527,096	242,957	284,139	17,003	460,064	195,807	264,257	14,840	14.57	24.08	7.52
2	572,156	289,767	282,389	20,434	525,240	213,007	312,233	18,112	8.93	36.04	-9.56
3	759,233	370,545	388,688	24,491	693,185	324,900	368,285	22,361	9.53	14.05	5.54
통계	1858,485	903,269	955,216	20,649	1,678,489	733,714	944,775	18,444	10.72	23.11	1.11
4					691,086	375,198	315,888	23,036			
5					599,098	295,070	304,028	19,325			
6					607,778	297,146	310,632	20,259			
7					592,449	319,054	273,395	19,111			
8					607,122	298,228	308,894	19,584			
9					550,901	254,827	296,074	18,363			
10					610,342	286,255	324,087	19,688			
11					671,617	307,290	364,327	22,387			
12					702,588	313,053	389,535	22,664			
통계					7,311,470	3,831,635	3,479,835	19,976			

도표2 2013년-2012년 한국을 방문하는 관광객을 통계와 비교표

월	한국 관광객 인수				2012년	
	인수	매일 평균	비율 (%)	인수	매일 평균	
1	31,129	1,004	20.84	25,760	830	
2	24,129	861	3.63	23,284	802	
3	24,252	782	12.43	21,571	695	
통계	79,510	883	12.60	70,615	775	
4				19,862	662	
5				20,535	662	
6				19,831	661	
7				18,976	612	
8				21,566	695	
9				19,439	647	
10				20,839	672	
11				23,001	741	
12				24,425	787	
통계				259,089	707	

도표3 2013년-2012년 한국관광객 방문하는 목적 인수 통계표

월	한국 관광객 인수				2012년	
	인수	매일 평균	비율 (%)	인수	매일 평균	
1	21,699	699	23.88	17,516	565	
2	16,362	584	12.57	14,535	501	
3	14,844	478	16.58	12,733	410	
통계	52,905	587	18.13	44,784	492	
4				11,673	389	
5				12,505	403	
6				10,638	354	
7				10,672	344	
8				13,481	434	
9				11,084	369	
10				12,585	405	
11				14,368	478	
12				16,363	527	
통계				158,153	432	

통계: 타이완 교통부 관광국