

타이완

SPECIAL PLAN

타이완 신규 온천호텔 특집

A WALK IN TAIPEI

온천과 미식, 일거양득의 즐거움
베이토우

RESTAURANT

타이베이의 창의넘치는
타이완 요리

관광 계간지 2019 Oct. - Dec.

no.31

FEATURE STORY

새롭고 트렌디한
화롄 여행

화롄시·서우펑

Welcome





Taiwan THE HEART OF ASIA 好行

皇冠 北海岸線

862 CROWN NORTHERN COAST SHUTTLE BUS



왕복 공용정류장

- C1
단수이 지하철역
- C2
다웨이 (체수이완)
- C3
싼즈 여행안내센터 (미런 박물관)
- C4
베이관 풍경구 관리처 (바이사완)
- C5
푸지어항 (스먼 웨딩 플라자)
- C6
푸웨이자오 등대 (라오메이뤼스차오)
- C7
스먼 동굴
- C8
중자오
- C9
기독교 평화공원
- C10
진궁원
- C11
주밍 미술관
- C12
진산구 행정사무소 (옛거리)
- C13
진산 여행안내센터 (스터우산공원)
- C14
자터우리 (온천구)
- C15
예류지질공원 (예류해양세계)

패키지 티켓 할인혜택

A 북해안 여왕 코스 NT\$ 250

정가 NT\$ 340
약 26% 할인

- Taipei Fun Pass 1일권 x1
- 예류지질공원 입장권 x1
- 예류 기념선물 교환권 x1 (기프트샵에서 구매 시 NT\$100 할인 현금교환 불가)



C 감성 총만 문화예술 코스 NT\$ 640

정가 NT\$ 890
약 28% 할인

- Taipei Fun Pass 1일권 x1
- 주밍미술관 입장권 x1
- 체수이완 share café 애프터눈티 (음료(자유선택)+케이크x1+수제 비스킷)



B FUN 워터쿨 코스 NT\$ 1560

(6-10월에 한함)

정가 NT\$ 2130
약 26% 할인

- Taipei Fun Pass 1일권 x1
- 서핑 또는 패들보드 SUP 2시간 체험 (장비 및 강사 포함) ※3일전 예약 필수
- Q.B.DAY 음료 교환권 1매(1잔)



D 온천 스몰투어 NT\$ 630

정가 NT\$ 759
약 17% 할인

- Taipei Fun Pass 1일권 x1
- 진산 온천+애프터눈티 1인분
- 아래 2개 온천리조트 중 택1
 - 1.쥬진산종두온천 (실외 대중탕+애프터눈티)
 - 2.진웅천 spa 온천회관 (노천온천탕+영국식 애프터눈티+무제한 음료)



02 Events & Culture

04 Column

순수함과 태고의 신비가 흐르는 타이완 섬여행

06 Feature Story

새롭고 트렌디한 화롄 여행

화롄시 · 서우핑

16 Special Plan

타이완 신규 온천호텔 특집

22 Slow Travel

타이완 남부 소도시 여행

타이난 · 가오슝 · 핑둥

28 Column

타이완 망고의 고향 타이난!

30 A Walk in Taipei

온천과 미식, 일거양득의 즐거움 - 베이토우

36 Restaurant

타이베이의 창의넘치는 타이완 요리

41 Column

익숙한 듯 낯선 타이완 음식들

42 Promotion News

44 Statistics



창간일시 2012년 5월
 발행호수 31
 발행일자 2019년 10월~2019년 12월
 타이완관광협회 (台灣觀光協會) 회간
 회장/발행인 葉菊蘭
 부회장 蘇成田, 凌瓏, 莊豐如
 편집고문 王全玉, 吳朝彥, 羅瓊雅, 鐘逸寧, 張家瑀
 발행 재단법인 타이완관광협회
 주소 타이베이 중사오동로 4단 285호 8F-1
 TEL 886-2-2752-2898 FAX 886-2-2752-7680
 E-mail yasir@tva.org.tw
 WEB www.tva.org.tw
 Blog blog.naver.com/visit_taiwan

사장 胡代華
 총편집 劉恩英
 총감수 李建樹
 기획 詹湘仔, 莊實琳
 전문기자 梁昭嫻, 金周奕, 姜錦演
 번역 金慧媛, 金那映, 柳廷輝, 宋善玉
 디자인 黃念慈, 蔡緯儒, 謝昀蓁
 업무부 萬麗娟, 呂麗君, 呂培佑
 발행부 江秀明, 劉乃甄
 재무부 蔡慧君

법률고문 거군 국제전리상표 법률사무소 위국안 변호사
 주소 타이베이시 신이로 4단 265화 20층 5호
 TEL 886-2-2325-2323 FAX 886-2-2701-5531
 E-mail editor@v-media.com.tw
 WEB www.v-media.com.tw

인쇄 혼우 채색제판인쇄유한공사
 판매가 NT\$140

中華郵政北台字第1866號執照登記為雜誌交寄

타이완관광협회 서울사무소 (교통부 관광국)
 주소 서울시 중구 삼각동 115번지 경기빌딩 9층 902호
 TEL 82-2-732-2357~8 FAX 82-2-732-2359
 E-mail taiwan@tourtaiwan.or.kr
 WEB www.tourtaiwan.or.kr
 발행처 시아국제문화사업유한공사

여러분의 투고를 환영합니다. 타이완 여행 경험이 담긴 사진과 글을 보내주시면 작은 기념품을 보내드립니다.



타이완관광협회



<타이완>계간지



Facebook



Instagram

어린시절의 일상 - 17세기 생활 제안

- 2020/01/05 까지 -
小時代的日常 一個 17 世紀的生活提案

매일 앞만 보고 정신없이 발걸음을 옮기는 오늘날 현대인들의 생활 속에서 꼭 필요한 물건이 무엇인지 생각해 본 적 있는가? 본 전시회에서는 시간을 17세기로 되돌려 고대 문인 중 한 명인 원전형(文震亨, 1586-1645)의 시각과 《장우즈(長物志)》에 기록한 각종 물건을 사용한 소감을 통해 고대인들이 물건을 대하는 흥미로운 태도를 탐구하고 우리에게 중시하는 생활의 질에 대해 새롭게 생각해 보게 한다. 전시회에서는 진귀한 고서적, 서화를 비롯하여 당시의 골동품과 발명품 등에 대한 새로운 탐구 내용을 선보이는데 현재 시각에서도 눈여겨볼 만하다. 또한 전시품을 색다른 각도에서 해석하여 감상하는 관람객들의 상당한 흥미를 불러일으킨다.



사진 / 국립고궁박물관

국립고궁박물관 (國立故宮博物院)

타이베이시 스린구 조산로 2 단 221 호 (台北市士林區至善路二段 221 號)
☎ +886-2-6610-3600 🌐 www.npm.gov.tw

유영무영 - 그림자 마법전

- 2020/06/02 까지 -
有影無影? 影子魔幻展

평범한 사물이 신기한 광선과 기발한 사고의 영향을 받아 무한 상상력을 보여주는 재미있는 그림자로 변신한다. 치메이 박물관(奇美博物館)의 연중 대형 전시회인 '그림자 마법전'에서는 전 세계 11 개국에서 모인 쟁쟁한 그림자 예술가들이 상당히 흥미롭고, 상상력을 불러일으키는 40 개의 멋진 작품들을 선보인다. 대표적으로 그림자와 그래피티를 결합하여 일상생활 속 소소한 유머를 포착한 예술가의 작품도 자리하며, 또한 아무렇게나 쌓아올린 듯 보이는 블록 장난감에 투영하여 나온 그림자에서는 뜻밖에도 사람의 아름다운 얼굴의 측면을 발견할 수 있다. 이와 같이 본 전시회에서는 다양한 예술가들의 기발한 사고를 통해 관람객들의 감탄이 끊이지않는 깜짝 놀랄만한 경험을 제공한다.

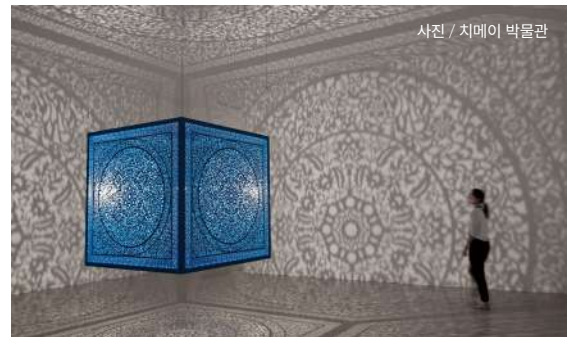


사진 / 치메이 박물관

치메이 박물관 (奇美博物館)

타이난시 런더구 원화로 2 단 66 호 (台南市仁德區文華路二段 66 號)
☎ +886-6-266-0808 🌐 www.chimeimuseum.org



등려군 담담유정 특별전시회

- 2019/12/15 까지 -
鄧麗君 淡淡幽情特展

등려군 작고 24 주년을 맞이해서 타이베이시 관광국이 '담담유정(淡淡幽情)' 특별 전시회를 야심차게 준비하였다. 전시회에서는 유명 서예가 위요우런(于右任) 선생이 초서체로 《담담유정(淡淡幽情)》의 앨범 속 시귀를 선보일 뿐만 아니라 다양한 시기의 등려군의 모습들, 특히 타이베이 베이토우에 거주하던 시절의 진귀한 평소 모습의 사진들을 대량으로 전시하고 있다. 서예와 함께 아름다운 음악으로 다양한 시대, 다양한 영역의 예술을 조합하여 우리 모두의 영원한 거성 등려군을 회고할 수 있다.

베이토우 메이팅 (北投梅庭)

타이베이시 베이토우구 중산로 6 호 (台北市北投區中山路 6 號)
☎ +886-2-2897-2647



예술의 향연, 최상의 휴가 즐기기



매산임수의 따즈(大直) 지역에 위치한 그랜드 메이풀(GRAND MAYFULL) 호텔은 146개의 객실, 심혈을 기울여 만든 6곳의 테마 레스토랑과 1곳의 베이커리, 그리고 야외 온수 수영장과 사우나 등 레저시설을 갖추고 있습니다. 300평이 넘는 높은 천장의 연회 공간을 갖추고 있습니다. 다양하게 활용할 수 있는 회의실은 여러 형태의 사고 모임, 대형 회의, 연회 행사 등이 가능한 최고의 장소입니다. 저희는 항상 친절하고 따뜻한 서비스로 최선을 다하고 있습니다.



2016 World Luxury Hotel Awards - NEW LUXURY HOTEL REGIONAL WINNER

2017 World Travel Awards - TAIWAN'S LEADING HOTEL

2017 World Luxury Hotel Awards - LUXURY HOTEL WINNER

2018 Michelin Guide Hotel - Top 3 Luxurious Hotels in Taipei

M
GRAND MAYFULL
TAIPEI
台北美福大飯店



주소: 타이베이시 중산구 러쑤 2로 55호 No.55, Lequn 2nd Rd., Zhongshan Dist., Taipei 10462, Taiwan
T (+886 2) 7722-3399 www.grandmayfull.com

CLOSE-UP TAIWAN

순수함과 태고의 신비가 흐르는 타이완 섬여행

한국은 올해 8월 8일 제 1회 '섬의 날'을 맞으면서 섬의 가치를 재조명하고 섬여행에 대한 관심을 높이고 있다. 섬을 100여 곳을 다녀왔고 지금도 섬으로 향하는 발걸음을 멈추지 않는 뜨거운 나의 섬사랑은 타이완 섬에서부터 시작되었다. 타이완의 섬들은 대표적으로 해양 스포츠로 사랑 받고 있는 평후, 과거에는 전쟁지역으로 통제되었지만 충성이 멈춘 지금은 너무나 평화로운 자연을 만날 수 있는 진먼, 영화·드라마·CF의 촬영지로 인기 있는 마주, 아름다운 배 타타라가 푸른 바다 위에 떠있는 란위, 해저온천이 있는 신비의 휘다오가 있다. 순수함과 태고의 신비가 흐르는 타이완의 섬이야말로 여행자들이 간절하게 만나고 싶은 보석 같은 여행지이다. 타이완 섬여행 어디로 가면 좋을까? 타이완의 섬 중에서 가장 사랑스러운 마주(馬祖) 열도 베이간(北竿)으로 가보자.



영화, 드라마, CF의 촬영지 마주(馬祖)

마주(馬祖)란 타이완 해협 가운데에 있는 무인도를 포함하여 약 열 개 정도의 섬 지역을 묶어서 부르는 이름인데 여행하기 좋은 섬은 4곳(北竿, 南竿, 東引, 莒光)이 있다. 마주열도를 모두 소개하는 것은 한 권의 책으로도 부족해 가장 아름다운 섬인 베이간(北竿)을 소개하려고 한다. 이곳은 바람이 많이 부는 곳이라 집은 모두 단단한 화강암으로 견고하게 지어졌고 앞집 뒷집이 가까이 모여 앉아 연결되어 멀리서 보면 하나의 커다란 성처럼 보인다. 타이완의 지중해라는 표현도 쓰지만 마주스럽게 아름답다고 말하고 싶다. 베이간으로 가려면 송산공항(松山機場)에서 출발해서 하루에 4회 운영하는 비행기를 타면 된다. 비행 시간은 40분이며 편도비용은 약 NT \$2000이다. 배는基隆(基隆)항구에서 하루에 한 번 오후 10시 출발하여 다음날 오전 8시 난간(南竿)에 도착한다. 난간(南竿)에 내린 후 작은 배를 타고 베이간으로 이동한다.

여행작가 양소희(梁昭嬉)

타이완 관광공헌상을 수상한 작가로 저서로는 <ENJOY 타이완>, <타이완홀릭>, <오! 타이완>, <타이베이에 반하다>, <釜山美好旅行提案 200>, <快點來 江原道> 등이 있으며 강의, TV, 라디오, 잡지 등 여행관련 활동을 활발히 하고 있다.
https://blog.naver.com/taiwan_



전통건축을 잘 보존하고 있는 친비마을(芹壁村)

친비마을(芹壁村)의 주민들은 어업으로 수입이 많아 여유 있는 생활을 했으나 1970년 이후 어획량이 급감하면서 주민들이 떠나 텅 빈 마을이 되었다. 세상 밖으로 친비마을의 아름다운 경관이 알려지면서 련장현(連江縣) 정부는 오래된 가옥들에 대한 복원을 1997년부터 시작해 완벽한 모습으로 다시 태어났다. 지금은 마을 전체가 여행자들이 쉬어가는 민박, 레스토랑, 카페로 운영되고 있다. 마을 앞으로 마당처럼 펼쳐진 바다는 거울 같이 맑고 깨끗해 거울항구라고 부르는데 키누를 타는 장소로 인기를 끌고 있다. 친비바다 중앙에 자리 잡은 바위섬은 마치 커다란 거북이가 바다를 헤엄치듯 떠 있는 것 같다. 거북이 섬(龜島)을 자세히 보면 거북이가 아기 거북이를 업고 있는데 몇 마리인지 세어보는 재미가 있다. 친비마을은 복건말로 거북이라는 뜻의 '芹仔'에서 유래되었





전쟁평화기념 공원 주제관 12 거점 (戰爭和平紀念公園主題館 12 據點)

다. 친비마을을 다니다 보면 개구리 표지판과 조각상을 만나게 되는데 이번에는 개구리가 친비마을과 어떤 인연이 있을까 궁금해진다. 친비 천후궁(芹壁天后宮)의 뒤편에 있는 작은 사찰 철갑원사묘(鐵甲元帥廟)에 가면 그 답을 찾을 수 있다. 그 곳에서는 개구리를 모시고 있는데 이름은 철갑장군(鐵甲元帥)이다. 청나라 말 해적들이 마주섬에 와서 노략질을 하면서 많은 재산과 인명 피해를 주어 두려움에 떨고 있을 때 철갑장군이 개구리로 변신해서 친비마을을 지켜주어 피해를 받지 않았다고 한다. 그래서 친비 사람들이 이곳에 사당을 지어 철갑장군을 모시고 있다.

특별한 여행을 만들어 주는 곳 - 친비마을 25 호 민박 (芹壁村 25 號民宿)

친비마을(芹壁村)은 전통건축을 잘 보존하고 있어 건축전문가들이 찾아오는 곳이다. 또한 드라마, 영화, CF 등 매스컴을 타면서 유명 관광지가 되어 미리 예약하지 않으면 빈방을 찾기 어렵다. 芹壁村 25 號民宿은 마주섬 중에서 가장 아름다운 마을 친비에 있는 전통가옥이다. 영화와 드라마 등에 단골로 나온 촬영지로 친비마을 중에서도 건물과 바다의 어울림이 가장 아름다워 최고라고 할 수 있다. 타이완에서는 전통가옥 숙박업을 '민박(民宿)'이라고 한다. 한국에서 민박이라고 하면 허름한 집을 연상하게 되는데 여기는 먼 섬이지만 인터넷을 무료로 무제한 사용할 수 있을 뿐 아니라 룸의 내부시설은 쾌적하고 럭셔리하다. 친비의 집을 사색하는 즐거움과 바다에 떠 있는 거북이섬을 바라보며 마시는 차 한 잔의 여유 그리고 저녁 무렵 석양에 자신을 물들이는 경험 등 잊을 수 없는 섬여행을 만들어 주는 숙소가 바로 芹壁村 25 號民宿이다.



렌장현 (마주) 베이간 친비마을 25 호 (連江縣(馬祖)北竿芹壁村 25 號)

전쟁을 기억해야 하는 이유 - 전쟁평화기념 공원 (戰爭和平紀念公園)

베이간 북쪽에는 전쟁평화기념 공원(戰爭和平紀念公園)이 있다. 계엄령 시기에는 대옥산(大沃山) 전체가 군사용으로만 사용되었기 때문에 민간인 가옥이 전혀 없어 순수한 자연을 만끽할 수 있다. 전쟁주제전시관에서는 전쟁 당시의 사진자료와 군사용품이 전시되어 있는데 전쟁시기의 마주는 사진촬영이 금지되었기 때문에 모두 군사용 목적으로 사용되던 자료들이다. 군인들이 입었던 복장과 전쟁을 위해 쓰였던 각종 무기들을 보면서 당시의 마주 상황을 짐작해 볼 수 있다.

마주섬에서 맛보는 특별한 음식들

1 붉은색 볶음밥

마주의 볶음밥은 붉은 색이다. 이곳에서만 맛볼 수 있는 양념 홍조(紅糟, 술을 만들고 남은 재료로 만든 붉은 색 양념)로 만들기 때문이다. 거기다가 해산물 가득한 국수와 함께 술이 한잔 나오고 술은 탕에 부어서 먹어야 제 맛인 노주면선(老酒麵線) 앞에서는 대부분 당황스러울 수밖에 없다. 그러나 마주 방식에 따라 먹어보는 것도 즐거운 경험이 된다. 디저트로 는 고구마로 만든 별모양 황금교(黃金餃)가 있는데 여름철에는 차게 겨울철에는 따뜻하게 해서 먹는다.



饌食小吃館 ⑥ 렌장현 베이간향 당치촌 90 호 (連江縣北竿鄉塘岐村 90 號)

2 담백하고 쫄깃한 빵

빵만 담백하게 먹어도 되고 반을 커팅하여 속에 여러 가지를 넣어 먹기도 한다. 처음 맛을 본다면 남다른 빵맛에 놀라게 된다. 밀가루로 만드는 빵인데 담백하고 쫄깃하고 어떻게 이런 멋진 맛을 가지고 있을까 먹음수록 궁금해진다. 오전 6시부터 판매하는데 그날 만든 빵이 모두 팔리면 문을 닫는다. 베이간(北竿) 공항 하차 후 맞은 편 상가길(塘岐村)로 들어오면 편의점 세븐일레븐 맞은편에 있다.



鮮美廉 ⑥ 렌장현 베이간향 당치촌 중산로 192 호 (連江縣北竿鄉塘岐村中山路 192 號)

3 생선으로 만드는 국수 위미엔 (魚麵)

골목거울을 하다보면 바닷가에서 국수 말리고 있는 풍경을 볼 수 있다. 위미엔(魚麵)은 말 그대로 생선으로 만든 국수인데 결이 얇고 고운 것이 특징이다. 위미엔은 특별히 바닷바람으로 말려서 국수에 간이 들은 듯 짭짤해 더 맛이 있다. 면을 좋아하는 사람이라면 멈추지 못하고 바로 위미엔 한 그릇을 싹싹 비우게 되는 맛이다. 베이간(北竿) 공항 하차 후 맞은 편 상가길(塘岐村)로 들어오면 오른쪽에 있다.

魚之鄉魚麵行 ⑥ 렌장현 베이간향 당치촌 149 호 (連江縣北竿鄉塘岐村 149 號)

새롭고 트렌디한 화론편 여행

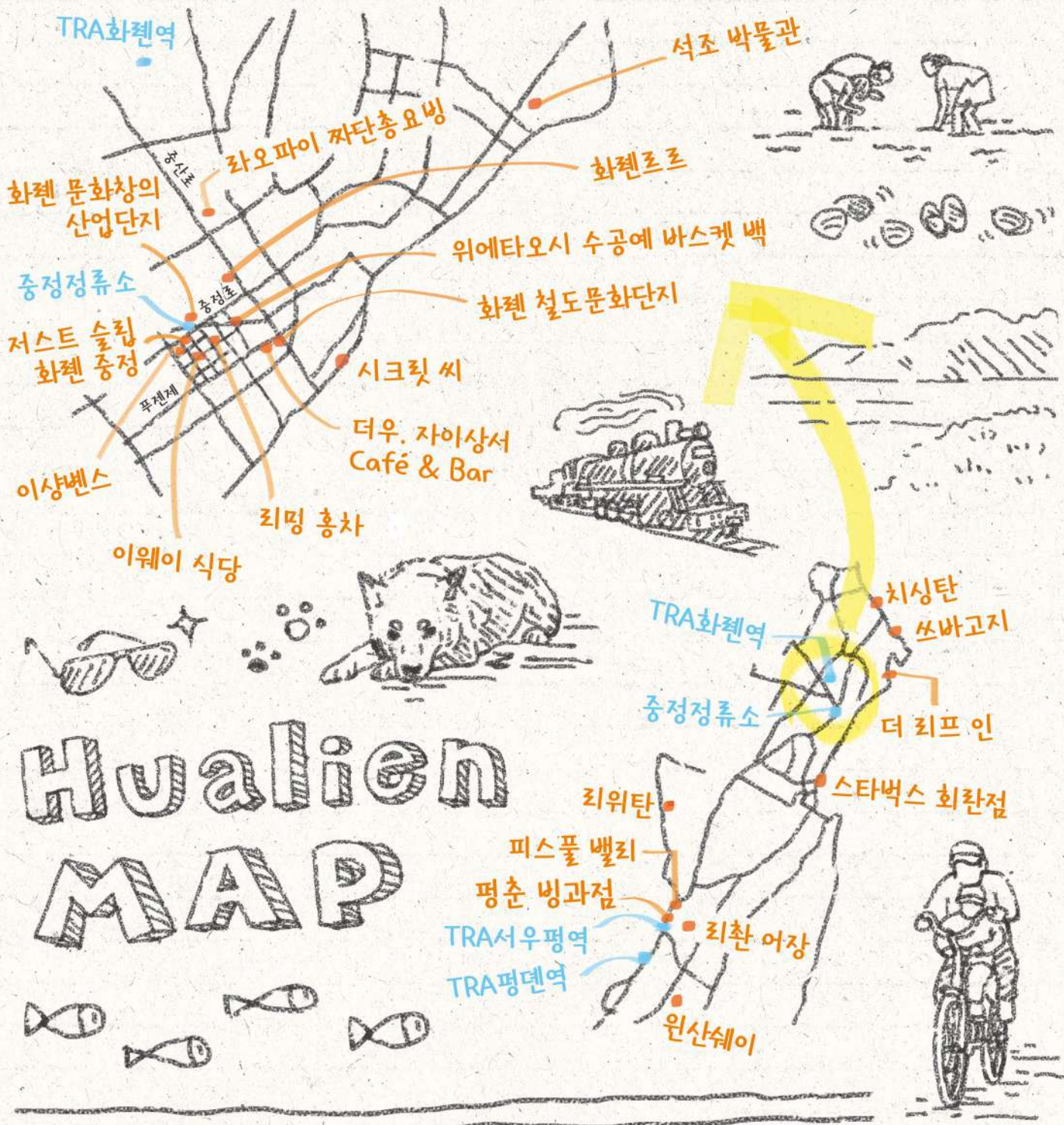
花蓮市 화론편시·서우핑 壽豐

글 / 첨상여 (詹湘仔), 사진 / 장진루예 (張晉瑞)

타이완에서 흔히 '뒷산'으로 불리는 화론편은 자연환경으로 인해 교통과 산업이 발달하지 못해 도시로 일자리를 구하러 떠나는 젊은이들이 상당히 많았다. 그러나 최근 몇 년 사이 산 좋고 물 좋은 화론편에 관광업이 성행하게 되면서 적지않은 젊은이들이 귀향하거나 외지인들이 이 곳을 찾아 뿌리를 내리고 독창적이고 특색있는 작은 가게, 카페 등을 개업하기 시작하였다.

이번 호에서는 화론편 시내에서 출발하여 특색있는 시내의 작은 가게들을 찬찬히 살펴보고 화론편 현지의 유유자적한 생활 분위기도 체험해 볼 계획이다. 또한 량탄 자전거 도로(兩潭自行車道)를 따라 자전거를 타고 치싱탄(七星潭)에서 리위탄(鯉魚潭)으로 이동하며 인기 카페를 둘러보고 해안 풍경을 조망해본다. 그리고 마지막으로 화론편 교외 지역인 서우핑(壽豐)에서 최근 SNS 필수 체크 장소인 숲속 비경을 돌아볼 계획이다.





Hualien MAP

- Day 1
 타이완 철도 (TRA) 화롄역 — 택시 —> 화롄 문화창의단지 — 도보 6분 소요 —> 화롄르르
 — 도보 6분 소요 —> 위에타오시 수공예 바스켓 백 — 도보 6분 소요 —> 화롄 철도문화단지 — 도보 1분 소요 —> 더우. 자이상서
- Day 2
 치싱탄 — 자전거 —> 쓰바고지 — 자전거 —> 석조 박물관 — 자전거 —> 시크릿 씨 — 자전거 —> 스타벅스 회란점 — 자전거 —> 리위탄
- Day 3
 타이완 철도 (TRA) 평텐 (豊田) 역 — 택시 —> 원산쉐이
 — 택시 —> 리한 어장 — 택시 —> 피스플 밸리

㉟ 타이완 철도 (TRA) 화롄 (花蓮) 역에서 하차 후 버스, 철도, 택시 또는 자가용을 이용하여 관광지로 이동
 ㉞ 화롄버스회사 (花蓮客運): www.hualienbus.com.tw/bus/hualien_bus.php

화롄 시내

소박함과 인간미가 넘치는 동부지역의 도시 분위기

타이베이의 분주하고 바쁜 도시 분위기와 달리 화롄 시내에는 한결 여유롭고 자유로운 느낌을 선사한다. 오래된 가옥을 개조한 점포들은 오래된 가옥의 풍모를 보존하면서 거리에 새로운 활력을 불어넣고 있다. 거리를 천천히 거닐다 보면 타이완 동부지역 특유의 매력을 가장 잘 느낄 수 있다.



더우. 자이상서 Café & Bar

斗。宅商社 Café & Bar

이곳의 여사장님은 일찍이 호주 시드니 르 꼬르동 블루에서 바리스타 기술을 배웠으며 '커피의 도시'로 불리는 멜버른에 한때 거주하기도 하였다. 타이완으로 귀국 후, 그녀는 줄곧 본인의 카페를 갖는 꿈을 꾸다가 남편과 함께 두 마리 시바견 '더우차이(斗財)'와 '시메이(薔妹)'를 테마로 한 '더우. 자이상서(斗。宅商社)'의 문을 열게 되었다.

'더우차이'와 '시메이'의 생김새를 그대로 본떠 만든 수제 빵과 쿠키는 매장에서 가장 인기 있는 메뉴로 귀여운 모양으로 인해 크게 한 입 베어먹기가 아까울 정도다. 치즈나 팥이 들어간 빵은 알찬 식감을 자랑하며 막 구워져 나올 때면 그 향이 사방으로 퍼져 나간다. 커피 또는 각종 음료에 곁들이기에 더할 나위 없이 좋은 최고의 애프터눈 티이다.

- ① 1관: 화롄현 화롄시 중산로 71호 (花蓮縣花蓮市中山路 71號)
- 2관: 화롄현 화롄시 푸젠제 460호 (花蓮縣花蓮市福建街 460號)
- ☎ +886-3-833-8061
- 🕒 1관: 09:00-17:00, 월요일 휴무; 2관: 09:00-00:00, 월요일 휴무
- 🚗 타이완 철도 (TRA) 화롄 (花蓮) 역에서 택시로 약 10분 소요



화롄 철도문화단지

花蓮鐵道文化園區

단지는 두 개 구역으로 나뉘며 1관과 2관은 하나의 길을 사이에 두고 있다. 이 곳은 일찍이 화동 철로를 주관했던 총지휘소로 화동선(花東線) 철로 상의 모든 철로 부설, 교량 건설, 터널 공사 등을 총괄하였다. 현재는 오래된 목조 건물을 수리 복원하여 유물 전시장으로 사용하고 있다. 구 동부선 철로에서 운행했던 LDT103 증기 기관차 머리는 이미 70여 년의 역사를 지랑하며 원구 내에서 가장 진귀한 유물로 꼽힌다.

또한 이곳에는 타이완에서 유일하게 협궤철도가 가장 완벽한 상태로 보존되어 있는데 타이완 서부 기차 간선과는 시스템이 판이하게 다르다. 철도 팬이라면 이곳을 방문해 타이완 동부 철로의 발전 역사를 직접 눈으로 확인해 보기를 추천한다.



- ① 화롄현 화롄시 푸젠제 460호 (花蓮縣花蓮市福建街 460號)
- ☎ +886-916-440-811 🕒 14:00-00:00, 월요일 휴무
- 🌐 www.facebook.com/Shibainu159.7
- 📍 화롄 철도문화단지 2관
- 📞 예약 불가 / 현금결제 / 최소 주문 금액: 1인당 음료 한 잔



초콜릿으로 길을 감싼 시바견 마시멜로우



▲ 블랙 시바 흑당 라떼 (黑柴黑糖拿鐵) & 레드 시바 카라멜 라떼 (赤柴焦糖拿鐵)



위에타오시 수공예 바스켓 백 月桃戲手作提袋籃

황팡치(黃芳琪) 점장이 타이완 원주민 수공예 문화에 대한 연구에 매진하던 중 수공 편직에도 흥미를 가지게 되면서 이 작은 상점을 열게 되었다. 월도(月桃) 엽초 외에도 점장은 모시풀, 판다누스, 아자수 잎 등 식물 섬유로 상품을 만들기도 한다. 모든 재료는 점장이 직접 산에 가서 채집하여 햇빛에 건조한 후 제품을 만든 것으로 내구성이 훌륭할 뿐만 아니라 바스켓 백에서는 직접 짜낸 사람의 손길과 정성을 느낄 수 있다.

상품 판매를 제외하고도 매장에서는 비정기적으로 수공예 클래스가 열리며 점장이 각지에서 수집한 편직 작품도 전시한다. 이러한 기술을 오래도록 보존하여 수공 편직의 아름다움을 더 많은 사람들에게 알릴 수 있기를 바란다.

- 📍 화론헌 화론헌시 보아이제 159 항 2 호 (花蓮縣花蓮市博愛街 159 巷 2 號)
- ☎ +886-919-187-684 🕒 14:30-21:00, 월, 수, 일요일 휴무
- 🌐 www.facebook.com/alpinia.play
- 🚗 화론헌 문화창의산업단지에서 도보로 5 분 소요



◀ 수공 편직 야간등은 현장에서 DIY 제작이 가능

▶ 수공 편직 책갈피 ▶



- 📍 화론헌 화론헌시 지에위에제 37 호 (花蓮縣花蓮市節約街 37 號)
- ☎ +886-3-831-1770
- 🕒 11:30-20:30
- 🌐 www.facebook.com/HuaLiandiaily
- 🚗 화론헌 문화창의산업단지에서 도보로 6 분 소요

타이완 산과 바다의 아름다운 풍경을 ▼ 보여주는 산해컵 (山海杯)



▲ 제조 과정에서 지속가능한 섬유를 사용하는 친환경 수제 비누

화론헌르르 花蓮日日

타이완 현지 브랜드와 콜라보하여 매장 내에서 판매하는 모든 생활 잡화는 '우리 생활에 밀접한 예술'을 컨셉으로 하고 있다. 컵, 식기, 문구류 심지어 세제까지 우리 생활 속에서 사용되는 모든 도구, 물건들은 각각 유일무이하고 심미적일 수 있다고 말하고 있다.

생활용품을 판매하는 것 외에도 매장에서는 화론헌 공예 명인들과 콜라보하여 각양각색의 예술 장식품을 출시하고, 판매 플랫폼을 제공하여 좋은 작품을 더 많은 사람들에게 선보이려 노력하고 있다.

화론헌 문화창의산업단지 A-Zone 花蓮文化創意產業園區

전신은 화론헌 양조장으로 기존 양조장 터는 수년간 유휴지로 방치되었다가 화론헌 문화단지으로 변신하였다.

단지 내에는 공장의 본래 모습이 거의 그대로 보존되어 있으며 여행객들이 기념 촬영, 산책하러 가기에 안성맞춤인 장소이다. 공장은 전시, 문화창의 상품 판매 및 식사 공간으로 개조되었으며 비정기적으로 창의마켓, 거리 콘서트 등의 행사가 개최되기도 한다.

- 📍 화론헌 화론헌시 중화로 144 호 (花蓮縣花蓮市中華路 144 號)
- ☎ +886-3-831-3777
- 🕒 11:00-20:00
- 🌐 www.a-zone.com.tw
- 🚗 타이완 철도 (TRA) 화론헌 (花蓮) 역에서 1127,1140,1145 번 버스를 타고 '중진 (中正) 정류소' 에서 하차 후 도보로 1 분 소요 ; 또는 화론헌역에서 택시 탑승 시, 약 10 분 소요



량탄 자전거 도로

兩潭自行車道

시내와 교외를 연결하는 자전거 여행 코스

량탄 자전거 도로(兩潭自行車道)는 더옌빈해 식물원구(德燕濱海植物園區)에서 출발하여 장려한 바다 풍경을 품고 있는 치성탄(七星潭) 풍경구를 거쳐 마지막으로 서우평항(壽豐鄉)에 위치한 리위탄(鯉魚潭) 풍경구에 도달하는 코스로 총 거리 36킬로미터, 자전거로 약 4시간 여정의 화롄을 대표하는 자전거 도로이다. 길을 따라 직선 해안, 어항, 역사 유적 및 화동중곡(花東縱谷) 북단의 수려한 호수 등 풍성하고 다양한 볼거리들이 펼쳐져 산과 바다를 동시에 맘껏 둘러볼 수 있는 관광 코스이다.

하루 안에 모든 코스를 둘러보고자 한다면 화롄 시내에서 가까운 치성탄에서 출발하는 코스를 선택하거나 이틀에 걸쳐 화롄 기차역에서 출발하여 북단 및 남단 코스를 둘러보는 여정을 선택할 수 있다.

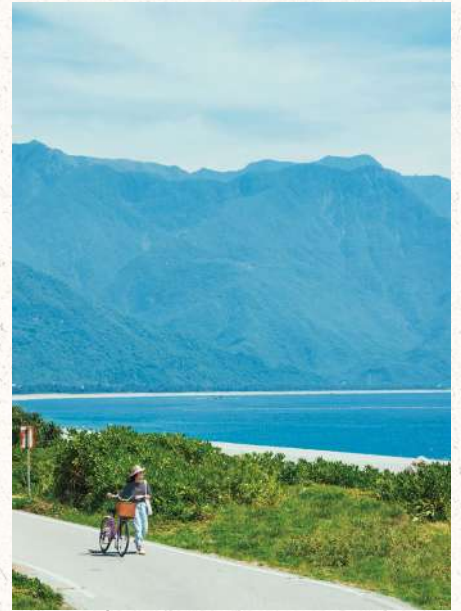


치성탄 자전거 대여

④ 화롄현 신청항 명탄제 치성탄 68호
(花蓮縣新城鄉明潭街七星潭68號)

☎ +886-3-822-5347

🕒 07:00-18:00



1

치성탄

七星潭

치성탄은 신청항(新城鄉)에 위치한 활모양의 해만으로 해안선이 20여 킬로미터 펼쳐져 있으며 약 100미터 너비의 해변은 대부분 자갈 해변으로 해수는 맑은 쪽빛을 띤다. 원래는 조용한 작은 어촌 마을이었으나 천혜의 자연환경에 산책로, 정자, 자전거 도로 등의 시설이 완벽하게 더해지면서 현지의 유명한 풍경지역이 되었다.

④ 화롄현 화롄시 하이안로, 화동로(花蓮縣花蓮市海岸路、華東路) 경계

2

쓰바고지

四八高地

치라이비(奇萊鼻)라고도 불린다. 치성탄 남단에 위치하며 유라시아 판과 필리핀 해판이 충돌하여 형성된 고지이다. 해발 약 48미터, 탁 트인 시야로 인해 치성탄 해안을 조망하기에 더할 나위 없이 좋은 최적의 장소이다. 날씨가 좋을 때면 멀리 청웨이 단애(清水斷崖)를 선명하게 볼 수 있으며 지형자체가 장관을 이룬다.

- 📍 화론헌 화론헌시 원푸로 6 호 (花蓮縣花蓮市文復路 6 號)
- ☎ +886-3-822-7121
- 🕒 09:00-17:00, 월요일 휴무
- 🌐 stone.hccc.gov.tw
- 💰 일반표 NT\$20

3

석조 박물관 石雕博物館

산맥의 풍성한 천혜 자원을 보유하고 있는 화론헌은 대리석, 옥석을 많이 생산하며 '돌의 고향'이라는 미칭을 갖고 있기도 하다. 이로 인해 이곳은 석조 예술의 발전 기지가 되었으며 석조 예술가들이 모여 연구하고 토론하는 장소이기도 하다. 이러한 가운데 화론헌의 진귀한 석조 예술품을 보존해 나가기 위해 정부에서는 석조 박물관을 설립하고 석조 문화의 연구 및 교육에 최선을 다하고 있다.

Dum Dum



- 📍 화론헌 화론헌시 하이빈제 66 호 (花蓮縣花蓮市海濱街 66 號)
- ☎ +886-3-834-0448
- 🕒 07:00-20:30, 화요일 휴무
- 🌐 www.facebook.com/secretseacoffee
- 📌 예약 가능 / 현금결제 / 최소 주문 금액 : 1인당 NT\$100 / 식사 시간 2시간 제한



4

시크릿 씨 秘密海 Secret Sea

자전거 도로 옆에 위치하고 있는 시크릿 씨의 식사 공간에는 커다란 통유리가 설치되어 있어 밝은 실내 분위기를 연출하며 커피, 음료 외에도 맛있는 식사가 제공된다. 타이완식 찜 닭과 돼지고기 덮밥을 함께 맛볼 수 있는 '싼베이지 루러우판 세트 (三杯雞滷肉飯套餐)'는 향이 진하고 간장에 조린 돼지고기가 전혀 느끼하지 않아 많은 이들에게 사랑받는 메뉴이다. 또한 페스토 소스의 '청醬海鮮義大利麵'에는 살이 도톰한 새우와 조개가 들어가 있어 모두의 침샘을 자극한다. 이 밖에도 이곳의 3층 위로는 민박 객실로 모든 객실 베란다에서 바다 풍경을 감상할 수 있다.



5

스타벅스 회란점 星巴克 洄瀾門市

이 곳은 타이완 최초이자 아시아 최초의 '컨테이너'로 만든 컨테이너 건물의 스타벅스 매장으로 일본건축가 쿠미켄코가 설계하였다. 컨테이너 외벽에는 특수 코드가 표기되어 있는데 과거 해당 컨테이너의 전 세계 운송 스토리를 기재해 놓은 것이다. 또한 매장에는 다채로운 색상의 장식품을 많이 사용하여 밝고 명랑한 분위기를 연출하였다.

- 📍 화론헌 지안향 난빈로 1 단 505 호 (花蓮縣吉安鄉南濱路一段 505 號)
- ☎ +886-3-842-0014
- 🕒 일 - 목 09:00-21:00, 금, 토 09:00-22:00



6

리위탄 鯉魚潭

리위탄은 타이완 동부 최대 내륙 호수로 면적은 100 헥타르가 넘는다. 호수 남쪽에는 초산 삼림유락구 (池南森林遊樂區) 및 야영구가 위치하며, 동쪽에 위치한 리위산 (鯉魚山)은 패러글라이딩 명소이다. 이 곳에서는 자전거를 대여하여 5킬로미터 거리의 자전거 전용도로를 달리며 호수 경관을 감상하거나 오리배를 타고 호수 관광의 묘미를 체험해 볼 수 있다.

- 리위탄 관광안내센터 (鯉魚潭遊客中心)
- 📍 화론헌 서우평향 초난촌 환탄북로 100 호 (花蓮縣壽豐鄉池南村環潭北路 100 號)
- ☎ +886-3-864-1691 🕒 08:30-17:30



서우평 壽豐

시내 인근 지역의 힐링 명소

화련현 동부의 중간 지역에 위치하고 있는 서우평항은 산맥, 평원, 계곡 등 풍부한 자연 경관을 자랑한다. 연해지역의 수려한 해안 지형을 뽐내는 서우평은 화련 시내에서 차로 약 30분 거리에 위치한 휴양지이다.



▼ 온가족이 함께 조개잡이 체험을 하기에 안성맞춤인 어장

▲ 조개잡이 성공!



◀ 조개 농축액 (사진 / 리찬 어장)

리찬 어장

立川漁場

1971년에 성립된 리찬 어장은 본래 황금조개양식 및 가공이 주요 사업 내용이었으나 이후 관광 기능을 결합하여 여가 휴식을 위한 어장으로 발전하였으며 시민들에게 '조개잡이' 체험의 기회를 제공하고 있다. 민난(閩南)어 속담 가운데 '조개도 잡고 바지도 뺀다(摸捌仔兼洗褲)'는 속담이 있는데 이는 과거 지역 주민들이 도랑에서 조개를 잡을 때 바지가 물에 젖어 저절로 바지 빨래가 되는 상황을 설명한 것으로 '일거양득'의 의미를 지닌다. 도시에서 이러한 경험을 하기란 쉽지 않아 어른 아이 모두 리찬 어장에서 '조개잡이'를 하면서 신선한 체험을 해볼 수 있다.

원구 내 음식점 '우빙어위(五餅二魚)'에서는 모든요리를 제공하는데 그중 세 가지 간판 요리가 특히 여행자들의 많은 사랑을 받는다. '펑웨이차오셴(風味炒蜆)'은 조개 볶음 요리로 조개는 비타민, 칼슘이 풍부하며 타이완에서 전통적으로 공인된 간 보호에 좋은 영양 식품이다. 은농어 찜 요리인 '칭정구이페이위(清蒸貴妃魚)'는 콜라겐이 풍부하고 잔뼈가 없어 어른 아이 모두 먹고 좋고 특히 여성들의 노화 관리에 더할 나위 없이 좋다. 도미 소금구이 요리인 '엔카오훤리다오(鹽烤活力鯛)'는 타이완 도미(틸라피아 개랑종)를 소금으로 아주 두껍게 덮은 후 구워내 생선살의 신선함과 달콤함이 빠져나가지 않도록 하여 생선의 비린맛 없이 신선한 맛을 그대로 즐길 수 있다.

모든 수산물은 리찬 어장에서 직접 양식한 것으로 유기 수산물, 무항생제 수산물을 표방하기 때문에 안심하고 먹을 수 있다. 원내에서는 조개 농축액, 조개 농축 알약, 조개맛 티백 등의 상온 제품도 상당수 판매하는데 모두 특색있는 기념품이다.



- ① 화련현 서우평항 위츠 45 호 (花蓮縣壽豐鄉魚池 45 號)
- ② +886-3-865-1333
- ③ 08:00-20:00, 조개잡이 체험은 17:00 까지
- ④ www.lichuan.tw
- ⑤ 원구 무료 입장, 조개잡이 체험 1인당 NT\$120
- ⑥ 타이완 철도 (TRA) 화련 (花蓮) 역에서 타이완 하오싱 풍구화련선 (縱谷花蓮線) 을 타고 '리찬 어장 (立川漁場)' 정류소에서 하차. 또는 타이완 철도 (TRA) 서우평 (壽豐) 역에서 택시로 약 10 분 소요
- ⑦ 우빙어위 (五餅二魚): 예약 가능 / 카드 결제 가능 / 서비스 요금 10%

- 📍 화롄현 서우평항 평핑로 2 단 42-2 호
(花蓮縣壽豐鄉豐坪路二段 42-2 號)
- 🕒 08:30-17:00
- 👤 원구 무료 입장, 식물 농장 입장료 NT\$100
- 🚗 타이완 철도 (TRA) 평톈 (豐田) 역에서 택시로 약 10 분 소요

원산웨이 雲山水

본래는 화롄 현지 거주민들만의 비밀 명소였으나 최근 몇 년 사이 무릉도원에 비유되는 몽환적이고 아름다운 풍경이 널리 알려지면서 많은 여행자들의 발길이 닿게 되었다. 매년 12 월에서 이듬해 1 월까지는 낙우송 숲을 감상하기에 가장 좋은 기간이다. 원구 내에는 26 가지의 종려과 식물, 활엽수, 계절성 개화식물 및 넓은 녹지가 자리하고 있으며 면적이 약 4 헥타르에 달하는 호수인 명환후 (夢幻湖) 는 그중 최고의 하이라이트로 호수 제방에 돌다리를 놓아 몽환적인 느낌을 준다.

넓은 면적의 원산웨이 내에는 다양한 스타일의 민박들이 자리하고 있어 다양한 선택이 가능하다. 시간이 허락 된다면 이곳에서 허룻밤 머물며 이른 아침 호수와 푸른 산이 어우러지는 아름다운 풍경을 감상하고 시골 마을의 자연 풍광을 한껏 느껴보기를 추천한다.



(사진 / 피스플 밸리)



▼ 막차 티라미수 수플레 팬케이크

▲ 브런치 아보카도 섹 샌드위치



- 📍 화롄현 서우평항 서우원로 43 호
(花蓮縣壽豐鄉壽文路 43 號)
- ☎ +886-3-865-5172
- 🕒 월, 화 11:00-17:00, 금 - 일 11:00-18:00,
수, 목요일 휴무
- 🌐 www.facebook.com/PeacefulValley43
- 🚗 타이완 철도 (TRA) 서우평 (壽豐) 역에서
도보로 10 분 소요
- 👤 6-14 명 FB 를 통해 예약 가능 / 현금결제 /
최소 주문 금액 : 1 인당 음료 한 잔 /
식사시간 2 시간 제한

피스플 밸리

小和山谷 Peaceful Valley

서우평 기차역 인근 오래된 가옥에 자리한 카페로 백 년 역사의 이 가옥은 일찍이 아기를 받던 조산소였으며 시골마을 산파의 집이었다. 어려서부터 이 일대에서 자란 사장님이 이 추억의 공간을 지속적으로 보존할 수 있기를 바라는 마음으로 이곳에 개업하게 되었다.

요리는 모두 사장님이 자체적으로 연구 개발해 낸 것으로 대표 메뉴인 '밸리 수제 스테이크, 호박 카레 (山谷手打肉排南瓜咖哩)' 의 스테이크는 신선한 생 돼지고기를 엄선해서 만들며 여기에 약간 매콤한 맛의 카레가 어우러져 한 번 맛보면 손가락을 놓을 수 없다. '초코초코 아이스크림 밀크셰이크 (巧克巧克冰淇淋奶昔)' 는 점주가 직접 만든 수제 아이스크림을 사용하여 화려한 데코레이션으로 유명한데 이를 전해 들은 많은 사람들로 카페는 문전성시를 이룬다. 밤이 되어 카페에 조명이 켜지면 은은한 조명으로 인해 분위기가 한층 더 로맨틱해진다.

화렌의 오래된 맛집



이상벤스 液香扁食

개업한지 70년이 넘는 오래된 맛집이다. 이 식당에서는 벤스라고도 불리는 훈툰(餛飩) 하나만을 판매하지만 화렌에서는 돌도 없는 미식으로 꼽히며 현지인들에게 많은 사랑을 받고 있다. 훈툰 안의 소는 화렌의 신선한 돼지 생뿔다리를 사용하여 육질이 싱싱하고 맛이 좋을 뿐만 아니라 외피가 얇아 식감이 부드럽고, 깔끔하고 담백한 국물과 환상의 궁합을 이룬다.



이웨이 식당 怡味餐店

화렌 시내 오래된 아침식사 가게이다. 40년이 넘는 역사를 자랑하는 이곳의 군만두인 귀티에(鍋貼), 지엔바오(煎包), 사오마이(燒賣), 탄빙(蛋餅) 등은 화렌 사람들이 가장 좋아하는 아침식으로 꼽힌다. 이 곳의 탄빙은 제법 두툼해서 먹고 나면 배가 든든하다.



라오파이 짜단총요빙 老牌炸蛋蔥油餅

1969년에 문을 열었으며 현재 2대째 운영 중이다. 총요빙(蔥油餅)은 매일 손수 현장에서 반죽하여 튀겨 내기 때문에 바삭하고 전혀 기름지지 않다. 크게 한 입 베어 물면 흘러나오는 반숙 계란의 계란물과 씹는 맛이 있는 피가 한데 어우러져 한 번 맛보면 그 맛에 매료되지 않을 수 없다. 여기에 고추기름을 더해 먹으면 식감이 더욱 풍성해지니 이점 참고해서 맛보도록 하자.



평춘 빙과점 豐春冰菓店

서우펑(壽豐)역 부근 전통적인 맛을 간직한 사탕수수 빙과점은 이미 문을 연지 60년의 세월이 지났지만 오늘날에도 여전히 전통 방식을 고수하며 빙수를 만들고 있다. 사탕수수 빙수는 갈증을 해소시켜 주며 싫증나지 않는 맛으로 누구나 원하는 토핑을 두 개 고를 수 있다. 오밀조밀한 식감의 맥아 토란과 새콤달콤한 파인애플은 여름철 가장 인기 있는 토핑이다.



리밍 홍차 黎明紅茶

이웨이 식당 부근에 위치하고 있으며 많은 화렌 사람들의 추억 속 오래된 맛집이다. 홍차에서는 걸명자 향이 연하게 나며 시원하고 갈증을 말끔히 해소시켜 준다. '타이완식 마카롱'으로 불리기도 하는 사오시덴(小西點)도 오리지널, 커피, 딸기맛 세 가지 맛으로 판매하는데 타이완 전통의 맛을 뽐내는 디저트이다.

이상벤스 (液香扁食)

- 📍 화렌현 화렌시 신의제 42호 (花蓮縣花蓮市信義街 42 號)
- ☎ +886-3-832-6761
- 🕒 10:00-13:30, 16:00-매진될 때 까지, 일요일 휴무

이웨이 식당 (怡味餐店)

- 📍 화렌현 화렌시 난징제 182호 (花蓮縣花蓮市南京街 182 號)
- ☎ +886-3-832-6998
- 🕒 05:30-11:30, 목요일 휴무

라오파이 짜단총요빙 (老牌炸蛋蔥油餅)

- 📍 화렌현 화렌시 푸싱제 110 항 2호 (花蓮縣花蓮市復興街 110 巷 2 號)
- ☎ +886-955-282-038
- 🕒 13:00-19:00, 비정기 휴무

평춘 빙과점 (豐春冰菓店)

- 📍 화렌현 서우펑향 서우펑로 1 단 79 호 (花蓮縣壽豐鄉壽豐路一段 79 號)
- ☎ +886-3-865-1530
- 🕒 10:30-17:00, 매년 12-3 월 영업 휴무

리밍 홍차 (黎明紅茶)

- 📍 화렌현 화렌시 난징제 185 호 (花蓮縣花蓮市南京街 185 號)
- ☎ +886-3-835-6883
- 🕒 06:00-18:00



감성 충만한 디자인의 숙박 시설

(사진 / 저스트 슬립 화론티 중정)

저스트 슬립 화론티 중정

捷絲旅花蓮中正館
Just Sleep Hualien Zhongzheng

저스트 슬립은 리젠트 호텔 그룹 소속의 디자인 호텔 브랜드로 타이완 전역에 많은 지점을 두고 있다. 화론티 중정관은 변화한 시내 중심에 있어 교통이 편리할 뿐만 아니라 부근에는 오래된 맛집들이 상당수 자리하고 있어 이곳에서 숙박할 경우 간편하게 주변 먹거리 탐방이 가능하다.

호텔 전체는 문학을 테마로 꾸며졌으며 내부에는 도서관, 갤러리 등이 자리하여 여행자들에게 문화 예술적 소양을 함양할 수 있는 공간을 제공한다. 도서관은 상당한 장서량을 자랑할 뿐만 아니라 어린이들이 읽기 좋은 서적들도 많이 구비하고 있어 자녀를 동반한 가족 여행을 위한 최고의 선택이다. 또한 갤러리에서는 비정기적으로 전시회를 개최한다. 뿐만 아니라 호텔에서는 비정기적으로 어린이 만들기 수업을 열어 투숙객일 경우 재료비만 내고 세상에서 단 하나뿐인 에코백을 만들 수 있고 비즈 공예 체험도 가능하다.



📍 화론티 화론티시 중정로 396 호
(花蓮縣花蓮市中正路 396 號)
☎ +886-3-890-0069
🌐 www.justsleep.com.tw/hualien/tw

(사진 / 더 리프 인)

더 리프 인

葉宿文旅 THE LEAF INN

화론티 (花蓮) 치싱탄 풍경구 (七星潭風景區) 와 인접한 더 리프 인은 60 년대의 낡은 건물을 개조해 만든 호텔이다. 세월의 흔적을 찾아볼 수 있는 벽면과 고전적인 향기가 물씬 풍기는 일식 복도에서 비울의 미를 느낄 수 있는 창틀에 이르기까지 타이완 동해안만의 독특함을 체험할 수 있다.

이 호텔에서 제공하는 총 12 개의 객실 인테리어는 타이완 예술가 및 디자이너가 참여한 것으로 알려졌다. 특히 타이완 원주민의 전통 기법과 함께 독특한 설치 예술, 동심 넘치는 벽화, 서예 대가의 붓 터치, 신예 디자이너의 창의적 발상까지 어울릴 수 없을 것 같은 다른 분야의 아티스트들이 모여 이 호텔의 아름다움을 극대화시켰고 그들의 창의력을 십분 발휘하는 무대가 됐다는 평가를 받고 있다. 그렇기에 이 호텔에서 투숙한 전세계 여행객들은 유일무이한 화론티 테마 여행을 할 수 있다는 평가를 하고 있다.



📍 화론티 화론티시 민성로 55 호
(花蓮縣花蓮市民生路 55 號)
☎ +886-3-822-2899
🌐 www.theleafinn.com

타이완 신규 온천호텔 특집

글 / 침상여 (詹湘孖) · 장바오린 (莊寶琳) · Vision Creative , 사진 / 각 호텔



날씨가 가을과 겨울로 접어들면서 쌀쌀한 이 때가 온천하기 딱 좋은 시기다. 온천은 타이완의 귀중한 관광 자원으로 북에서 남으로, 동에서 서로 전국 여러 지역에 뿔어져 나와 크고 작은 온천 마을이 생겨나면서 유명한 관광지가 되었고 더불어 관련 산업들도 발전했다. 이번 호에서는 이란 (宜蘭), 타이베이 (台北), 타이중 (台中), 마오리 (苗栗) 지역의 최근 1년 동안 개장한 독특한 온천 호텔을 중심으로 그 특징을 소개한다.



▲ 호시노야 구관



호시노야 구관

HOSHINOYA Guguan

• 虹夕諾雅 谷關 •

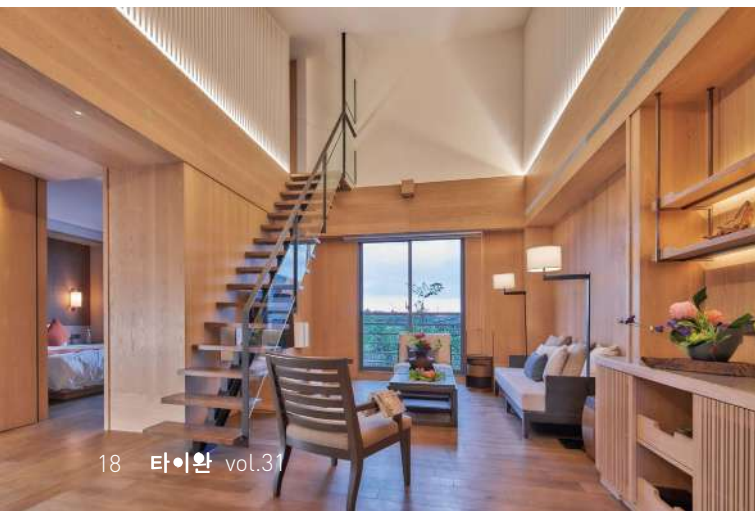
타이중 구관
台中谷關

타이중 구관(谷關)은 웨산(雪山) 산맥에 위치하여 기후가 평야와는 다르게 사계절이 쾌적하다. 게다가 온천물도 산속에 풍부하게 뿜어 나와 온천을 좋아하는 사람들이 자주 가는 타이완 중부의 유명한 산림 속 비경 온천이다. 일본의 호시노야(HOSHINOYA) 그룹이 이 곳의 뛰어난 자연 환경을 알아보고 올해 6월에 일곱 번째 리조트를 개장했다. 호시노야 구관은 웅장한 산으로 둘러싸인 고지대에 위치하고 있는데 호시노야 그룹이 타이완에서 처음으로 지은 최고의 온천 리조트이기도 하다.

📍 타이중시 허핑구 동관로 1 단 원추엔항 16 호 (台中市和平區東關路一段溫泉巷 16 號)
☎ +886-4-2595-0008 🌐 hoshinoya.com/guguan/zhtw

리조트 내 모든 온천욕은 맨몸으로 하는 곳이며, 실내 온천탕은 편백나무향으로 가득해서 상쾌하게 느껴진다. 노천탕에서는 계절 따라 봄날에 벚꽃을 구경하거나 가을에 단풍놀이 하거나 변화하는 경치를 감상하면서 온천을 즐기는 기회를 제공한다. 이 곳에 대자연 속에서 한가로이 돌아다니면서 몸과 마음이 깨끗해짐을 느낄 수 있다. 리조트에는 총 50 개의 객실이 있으며 각각 특색 있는 5 종류의 객실이 있어 여행객들의 요구에 맞는 객실을 고를 수 있는 기회를 제공한다. 각 객실에는 반노천탕과 전망 창문이 있어 가지고 사생활을 보호 받으면서 외부의 방해받지 않고 자유롭게 온천욕을 즐길 수 있다.

리조트 내에서 산책하다 보면 푸른 산과 강으로 둘러싸인 아름다운 경치를 감상할 뿐만 아니라 졸졸 흐르는 강물 소리도 들을 수 있다. 음식은 타이완 식재료와 일본 요리가 결합된 퓨전 음식 및 연회 요리를 맛볼 수 있어 관광객들의 미각을 만족시킬 수 있다. '호시노야 구관'은 현대판 무릉도원에 비유될 정도로 온천을 사랑하는 사람들이 동경할만한 곳이다.



취엔위로싱관

APEX VILLA

• 泉月樓行館 •

이란 동산
宜蘭冬山

란양(蘭陽) 평원에 위치한 '취엔위로(泉月樓)'는 선명한 사계절 풍경이 있는 곳으로 타이완 전통건축물인 싼허위엔(三舍院)에 현대적 감각이 결합된 2층 건물이다. 여기에는 긴 회랑, 안뜰과 통로로 이용하여 내부 공간이 정교하게 연결되어 있어 대자연과 함께 한다는 느낌을 충분히 보여주는 곳이다. 건물의 외관은 직사각형 타일과 페블스톤 타일로 마감했는데 그 중 자갈타일은 이란석(宜蘭石)으로 만들어 지역의 특성을 더 살리고 있다. 공간 전체에서 느낄 수 있는 슬로우 라이프의 분위기가 여행객들에게 일상생활 피로와 긴장을 풀게 한다.

객실은 스위트룸 구조로 17~44평의 15개의 스위트룸은 미니멀하고 세련되면서 천장이 높은 공간 구조이다. 객실 내부는 따뜻한 목재 재질로 인테리어 되어있고 파노라마 창문으로 채광효과를 높여 주었다. 객실 내 별도의 욕조에는 중탄산 나트륨 광물이 풍부하게 들어 있는 온천물이 제공된다. 또한 객실 내에는 무료 영화와 캡슐 커피머신도 마련되어 있으며 고객들에게 편리한 시설과 서비스를 제공하고 있다.

호텔 음식은 타이완 소농민들과 협력하여 이란에서 엄선된 신선한 식재료를 제공받고 있으며 요리는는 동서양 요리가 잘 조화된 우아하고 독특한 맛으로 마치 미각의 연회를 즐기게 한다. 오후에는 반쯤 열린 공간의 다방(茶屋)에서 다도 선생님과 다도를 배우며 정원을 보면서 깊은 차향과 디저트도 즐길 수 있어 애프터눈 티 타임을 즐겁게 보낼 수 있다.



📍 이란현 동산향 자동로 219 호 (宜蘭縣冬山鄉茄苳路 219 號)
☎ +886-3-959-5529 🌐 www.apexvilla.com.tw



베이토우 아시아 퍼시픽 호텔

Asia Pacific Hotel Beitou

• 北投亞太飯店 •

타이베이
베이토우
台北北投



📍 타이베이시 베이토우구 요야로 31 호
(台北市北投區幽雅路 31 號)
☎ +886-2-2898-3088 🌐 www.apresort.com.tw

베이토우는 타이베이 시내에서 가장 가까운 온천 마을로 타이베이 지하철을 타면 도착할 수 있어 상당히 편리하다. 또한 오랜 역사를 지닌 온천 관광지로 온천을 즐길 수 있는 호텔이 가장 많아 경쟁도 그만큼 치열하다. 다양한 스타일의 온천욕과 호텔을 기호에 따라 고를 수 있다.

작년 공식적으로 오픈한 베이토우 아시아 퍼시픽 호텔은 요야로(幽雅路)에 위치해 있다. 여기는 상업 지구와는 거리가 있지만 조용한 골목과 산을 마주하면서 녹지에 둘러싸여 있어 고요한 환경에서 온천을 즐기고 싶은 손님에게 좋은 환경을 제공한다. 유명디자이너가

설계한 호텔 내외관은 심플한 검정색과 흰색을 위주로 꾸며졌다. 적당하게 남겨진 흰색 공간은 피로에 지친 여행객이 호텔에 돌아오면 피로를 풀 수 있도록 배려한 것이다. 홀과 객실 등의 공간은 습도를 조절하고 악취를 제거하는 규조토(珪藻土)를 건축재로 사용했는데, 이는 호텔이 인테리어 하나하나에 상당히 심혈을 기울였음을 알 수 있다.

호텔 전관은 10 평 이상의 객실 140 개가 세 가지 스타일로 구비되어 있다. 자연스럽고 심플한 일식 스타일에 따뜻하고 밝은 공간 디자인, 목재 색조의 따뜻한 색 계열의 가구가 객실을 편안한 분위기를 자아낸다. 모든 객실에는 독

립된 온천과 차를 음미할 수 있는 공간이 있어 여행객이 차를 마시면서 창문 너머 산경치를 감상할 수 있다. 그외에는 호텔 내에 오락 시설이 구비되어 있고 수영장 풀바에서 칵테일도 제공해 이곳에서 여행객들이 마음껏 휴식을 취할 수 있다.





이란현 자오시향 중산로 2 단 187 호
(宜蘭縣礁溪鄉中山路二段 187 號)
☎ +886-3-987-2323
🌐 www.yamagatakaku.com.tw

야마가타 가쿠 호텔 & 스파

YAMAGATA KAKU HOTEL & SPA

• 礁溪山形閣溫泉飯店 •

이란 자오시
宜蘭礁溪

포르테 호텔 그룹의 열 번째 호텔이다. 작년에 개장한 야마가타 가쿠 호텔은 이란현에 있는 쉼산산맥의 웅장함을 기본으로 설계된 곳인데 실내는 자연돌과 목재, 얼스 톤이 어우러져 이곳을 방문한 여행객에게 자연의 따뜻한 품으로 들어온 듯한 느낌을 준다.

이 호텔은 자오시의 편리한 위치에 자리 잡고 있는데 고속버스터미널과 자오시 기차역에서 도보로 5분만 거리이다. 타이완에서 유일한 평지에 있는 '자오시 미인탕(美人湯)'을 보유하고 있다. 땅에서 뿜어져 나온 무색 무취의 중탄산나트륨 온천이 몸과 마음을 편안하게 하고 피로를 풀어주고 피부를 유지하

는 최고의 선택이다. 호텔 전관에는 총 122개의 온천 객실이 있으며 각 방에는 1톤의 물을 담을 수 있는 욕조가 있어 여행객에게 독립된 공간에서 즐거운 시간을 보낼 수 있게 만들었다. 호텔 내에는 남여대중탕, 특제 편백나무향 사우나, 헬스장, 라면관, 어린이 놀이공간 등이 있다. 이 밖에 꼭대기 층의 요네자와 홀(米澤廳)은 270도 개방형 경치를 감상할 수 있으며 여기에는 메뉴판 없고 요리사의 특선 요리를 맛 볼 수 있다. 그리고 멀리 있는 구이산 섬(龜山島)의 멋진 풍경을 바라볼 수 있으며 평원의 아름다움에 둘러싸여 평온함을 느껴보자.





호텔 발레타

Hotel Valletta

• 中天溫泉渡假飯店 •

이란 자오시
宜蘭礁溪

호텔 발레타는 자오시에서 가장 좋은 지역에 위치하고 있다. 외관은 우아한 바로크 건축 양식의 건축물이며 1층의 리셉션 홀로 들어서면 높은 천장의 화려한 크리스탈 등이 바로 눈을 끈다. 호텔 내에는 165 개의 훌륭한 객실, 시설이 잘 갖춰진 피트니스, 어린이 놀이공간 및 대형 실내 온천 시설이 있다. 꼭대기 층에도 14 개의 온천탕이 있는데 예약제로 운영되며, 유럽 스타일로 공간을 꾸몄다. 이곳에서 실내외 전용 온천탕이 구비되어 있어 편안하게 온천을 즐길 수 있다. 식당은 르 테라 서양식 레스토랑(樂沛西餐廳)과 포 시즌 레스토랑(四季宴會廳)이 있어 온천을 즐기는 동시에 다양한 음식도 맛볼 수 있다.

- 📍 이란현 자오시향 지엔강 1 제 1 호 (宜蘭縣礁溪鄉健康一街 1 號)
- ☎ +886-3-910-0111
- 🌐 www.hotel-valletta.com



탕웨이 온천

Tangmei Hot Spring

• 湯之美溫泉會館 •

마오리
타이안
苗栗泰安

탕웨이(湯唯) 온천에 이어 두 번째 온천을 마오리 타이안에 개장했다. 탕웨이 온천의 장점을 가지고 있으며 자연과 가까운 지리적 장점까지 있어 마치 산속에 있는 느낌을 준다. 별을 보면서 산속 온천을 경험할 수 있다. 네 종류의 객실은 모두 목재 스타일에 부드러운 조명 그리고 냉온천과 일반 온천 둘 다 즐길 수 있게 만들어져 있다. 그 중에서도 유럽풍의 허니문 룸은 반 개방식 설계로 온천 뿐만 아니라 아름다운 산 경치도 즐길 수 있다. 엄선된 식재료로 음식을 제공하며 연회서비스도 제공한다.



- 📍 마오리현 타이안향 진쉐촌 형룡산 59-7 호 (苗栗縣泰安鄉錦水村橫龍山 59-7 號)
- ☎ +886-37-941-638 · +886-37-941-658
- 🌐 www.tangmei.com.tw

타이완 남부 소도시 여행

타이난 · 가오슝 · 핑둥
 台南 高雄 屏東

글 / Vision Creative, 사진 / Vision Creative

타이완에는 북에서 남으로, 동에서 서로 변화한 대도시들 외에도 특색있는 소도시들이 많이 있다. 각각 소도시들은 각기 다른 종족, 문화, 풍습, 음식과 지리적 환경으로 인해 다양한 지역의 색채를 띠고 있다. 2019년 타이완 관광테마는 ‘소도시 슬로우 여행의 해 (小鎮漫遊年)’이다. 따라서 이번 호에서는 소도시를 더욱 깊이 이해하도록 철도, 버스, 자전거 등 타이완의 편리한 여행환경을 활용할 수 있는 다양한 여행 방식을 추천한다. 타이완의 소도시들을 천천히, 깊이있게, 더 가까이에서 체험해보자.

타이난
 台南

엔쉐이
 鹽水

타이난 시민지역에 위치한 엔쉐이는 고도시의 생활환경을 잘 보존하고 있으며 너무 관광상업화 되지 않은 지역이다. 거리에는 오래된 건축물과 사원이 많으며 문화적인 풍경을 듬뿍 느낄 수 있다. 현지인이 즐겨먹는 간식부터 식사까지 맛있는 먹거리가 많아 방문객의 흥미를 더욱 돋구어 준다.

추천 코스

엔쉐이 우마오 → 엔쉐이 팔각루 →
 위에진강 친수공원 → 차오난 라오제

🚄 고속철도 (HSR) 자이역에서 따타이난 (大台南) 버스 황 9 번 (黃9) 를 이용하여 ‘신잉객운중잔 (新營客運總站)’ 까지 이동 후 버스로 차오난 라오제 정류장, 엔쉐이 정류장에서 하차하여 도보로 이동.

역사의 거리를 산책하기

왕예항 (王爺巷), 련청항 (連成巷), 이인항 (一銀巷)은 엔쉐이구의 주요 중심가로 전통적인 모습을 그대로 보존하고 있다. 좁다란 골목길에 발을 들이면 고건축들이 눈에 들어온다. 그 중 가장 눈에 띄는 건축물은 1845년에 지은 ‘팔각루 (八角樓)’다. 고풍스러움과 우아함을 자랑하는 팔각루는 당대 지역의 지표였다. 중정로 (中正路)를 따라 남쪽으로 향하면 위에진강 친수공원 (月津港親水公園)이 나온다. 매년 원소절에는 사찰인 엔쉐이 우마오 (鹽水武廟)가 주관하는 폭죽놀이가 펼쳐질 뿐만 아니라 공원에서는 각종 현대적 예술미가 가미된 등이 어우러지면서 고전과 현대미가 융화된 모습을 볼 수 있다. 공원을 지나면 400m에 이르는 차오난 라오제 (橋南老街)에 다다른다. 차오난 라오제의 양쪽으로 펼쳐진 전통 민남식 건축물을 보면 고도시의 풍경을 깊게 느낄 수 있다.



▲ 계란노른자와 팥앙금을 넣고, 연유를 곁들인 맛깔난 빙수





동과향이 가득한 전통차에 산형씨(山粉圓) ▶ 등을 첨가해 마실 수 있다.



현지 음식

옌쉐이의 음식점들은 주로 중산로(中山路)에 집중되어 있다. 이곳의 전통 음식은 ‘이면(意麵)’, 전통적인 맛을 간직한 동과차, 오랜 역사를 걸어온 빙수 가게 등이 대표적이다. 이들 모두 지역 특색을 담은 오래된 가게의 분위기를 고스란히 간직하고 있다.

▼ 이면에 훈둔튀김탕인 로우옌수탕(肉燕酥湯)을 곁들이는 것은 옌쉐이 현지인들이 즐겨먹는다.





타이완 台南
허우비 後壁

허우비에서 시선을 먼 곳에 두면 눈이 눈 안에 가득 들어오면서 가장 자연적인 농촌 풍경이 펼쳐진다. 이 곳은 농촌요리를 맛보고, 한적한 시골길을 여유로이 걸으며, 체험을 통해 농촌 생활을 천천히 탐험하기에 가장 적합한 곳이다. 심도있는 소도시여행을 선호하는 여행객이라면 놓치지 말 것.

추천 코스

징라오 라오제 → 투거농촌미술관 → 우아농부 예문농장



- 🚌 투거: 타이완 철도 (TRA) 허우비 (後壁) 역에서 황 10 번 (黃 10) 버스 또는 택시 이용 (차로 약 10 분 소요).
- 징라오: 고속철도 (HSR) 자이 (嘉義) 역 또는 타이완 철도 (TRA) 허우비역에서 택시 이용 (차로 약 10-15 분 소요).

투거농촌미술관 (土溝農村美術館)

투거마을 (土溝村) 은 타이완에서 최초로 '마을' 전체가 전시공간의 미술관이 된 곳이다. 예술대학 학생과 주민들이 협력하여 농촌생활과 예술을 결합해 밭, 주택, 시냇가 등의 이곳저곳에 작품을 전시하여 무료로 감상할 수 있도록 한다. 이 마을에 있는 우아농부 예문농장 (優雅農夫藝文農場) 은 식사와 전시를 결합한 복합 공간이다. 실내 벽면, 식탁부터 천장에 이르기까지 유화로 뒤덮인 세계를 엿볼 수 있으며, 드넓은 야외 공간에는 투거마을의 지난 세월을 보여주는 대형 예술품이 설치되어 있다.



우아농부 예문농장 (優雅農夫藝文農場)

- 📍 타이난시 허우비구 투거리 32 호 (台南市後壁區土溝里 32 號)
- ☎ +886-6-687-1322



징라오 라오제 (菁寮老街)

징라오는 이곳에 살고 있는 한 농민이 다큐멘터리 '우미러 (無米樂)'에 출연하면서 주목 받으면서 이곳으로 농촌체험을 하러가는 관광객들이 늘어났다. 라오제에는 반세기의 역사를 훌쩍 뛰어넘은 시계방, 이불집, 정미소 등 오래된 가게들이 모여 있으며, 현지 문물관을 통해 전통 농촌과 지방 문화를 이해할 수 있다.



▶ 80 년이 넘는 빙수가게에서는 계란 우유 빙수인 위에지엔빙 (月見冰) 를 판매한다.



라오제에 위치한 '부귀식당 (富貴食堂)'은 ▶ 간단하면서도 맛있는 농가 요리를 제공한다.



우미러 (無米樂) 관광안내센터

- 📍 타이난시 허우비구 징라오리 75 호 (台南市後壁區菁寮里 75 號)
- ☎ +886-6-662-2725





가오슝 高雄 메이농 美濃

메이농 현지 주민은 하카족 위주로 이루어져 있어 하카 마을의 풍경을 깊이 느껴볼 수 있다. 이 곳에서는 지방공예의 메이농 종이우산, 전통 '레이차(擂茶)' 문화, 현지의 풍부한 하카 요리를 만끽할 수 있다.

추천 코스

광진성 종이우산 → 메이농이잔 레이차푸
→ 하카음식 맛보기

☞ 고속철도 (THSR) 조잉 (左營) 역에서 '치메이국도쾌철 (旗美國道快捷)' 버스를 타고 '메이농 (美濃)' 에서 하차한 뒤 걸거나 택시로 각 관광지로 이동

메이농이잔 레이차푸 (찻집) (美濃驛棧擂茶舖)

📍 가오슝시 메이농구 청공로 142 호
(高雄市美濃區成功路 142 號)
☎ +886-7-681-8475

광진성 종이우산 (廣進勝紙傘)

📍 가오슝시 메이농구 민첸로 47 호
(高雄市美濃區民權路 47 號)
☎ +886-7-681-3247



하카 문화 체험하기

종이우산은 메이농 특유의 하카문화를 대표하는 상징이다. 이 곳에서는 종이우산 채색 체험을 할 수 있다. 상점에서는 방문객들이 직접 하얀 우산에 자유로이 그림을 그릴 수 있도록 해서 자기만의 종이우산을 만들 수 있다. 또한 찻집에서의 레이차 DIY 기회를 놓치지 말자. 레이차는 하카인의 전통 차 음료이다. 그 과정은 망콩, 검은깨, 들깨, 현미 등을 갈아 뜨거운 물에 넣어 마시고, 하카식 다과와 함께 먹는 것으로 재미있으면서 그 맛도 일품이다. 그 밖에 현지 하카박물관, 메이농 민속촌 등은 명소로 꼽힌다. 이 곳으로 이동할 때는 자전거를 대여해 여유티게 다닐 것을 추천한다.



슈메이 (슈이) 반타오 (秀美 (秀宜) 粿條)

📍 가오슝시 메이농구 메이싱제 18 호
(高雄市美濃區美興街 18 號)
☎ +886-7-682-0826

현지 음식

쌀을 많이 재배하는 메이농은 타이완 남부의 중요한 곡창지이자 우수한 쌀로 유명하다. 메이농 거리에는 이러한 쌀로 만든 하카 반타오 (粿條) (쌀로 만든 두꺼운 국수)을 파는 반타오 가게가 여기저기 보인다. 건면이나 탕면 모두 맛있으며 반타오와 더불어 특별하게 느껴지는 흥충기름의 향과 맛은 메이농 음식에서 가장 인상 깊게 남는다.

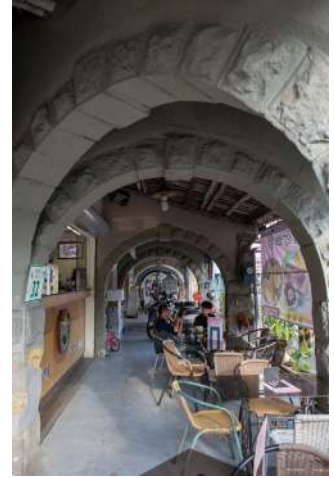


치산 旗山
가오슝 高雄

메이농과 인접한 치산은 수수하고 고풍스러운 전통 거리와 치산의 특산물인 바나나로 유명하다. 걸어 다니면서 우아한 유적지를 방문하고 옛건축물의 역사적 매력을 느끼면서 현지 먹거리 및 바나나로 만든 다양한 디저트 즐기기를 추천한다.

추천 코스

탕철 스토리하우스 → 치산 라오제 → 바나나빙수 맛보기



㉓ 고속철도 (HSR) 조영 (左營) 역에서 '치메이국도패첩 (旗美國道快捷)' 버스를 타고 '치산난잔 (旗山南站)' 에서 하차한 뒤 걸거나 택시로 각 관광지로 이동



▲ 바나나를 재료로 만든 다양한 빙과제품

▼ 선물용으로 반드시 사야 하는 인기 최고의 바나나 케이크



역사 깊은 라오제 거리

초기 제당산업이 발달하면서 치산 라오제 (旗山老街)의 길 양쪽으로 바로크 양식의 건축물이 들어섰다. 돌을 쌓아 올려 건축된 아치형의 치료우들은 타이완의 다른 라오제에서는 보기 힘든 구조이다. 라오제에는 다양한 전통 먹거리와 작은 매대들이 있는데 이 곳에서 가장 맛있는 치산 바나나를 살 수 있다.



탕철 스토리하우스 (糖鐵故事館)

㉓ 가오슝시 치산구 중산로 1호 (高雄市旗山區中山路1號)
☎ +886-7-662-1228
🕒 10:00-18:00, 화요일 휴무



제당 역사 알기

치산 역사와 산업 변천을 알고자 한다면 치산 옛 기차역에 세워진 탕철 스토리하우스 (糖鐵故事館)에 가아 된다. 1911년 세워진 치산옛기차역은 우아한 자태를 뽐낸다. 이곳은 초기 산업철도 '치웨이선 (旗尾線)'을 잇는 역 중의 하나였다. 현지 제당 역사를 보존하기 위해 유일하게 남아 있는 기차역은 풍부한 사료를 전시하는 공간으로 탈바꿈하였으며, 당시 제당공장에서 사용했던 증기기관차도 볼 수 있다.

◀ 기차역에서 한정 판매되는 뤼선 (히비스커스꽃) 사탕수수 아이스바 (洛神甘蔗冰棒)은 새콤달콤하고 시원하다.



핑둥 屏東
주텐 竹田

주텐은 타이완 철도 (TRA) 평둥선상의 작은 역이다. 복잡한 시가지 대신 따뜻한 남국의 햇빛과 향수를 불러일으키는 풍경이 있다. 전통적인 목조기차역과 오래된 가옥, 건축물 등을 방문하여 현지의 풍성한 인문 이야기를 들은 뒤 향토 먹거리를 맛보길 추천한다.

추천 코스
주텐이웬 → 따허둔우소 → 또우요보 순간장



타이완 철도 (TRA) 주텐 (竹田) 역에서 하차한 뒤 걸어서 각 관광지로 이동



시간이 멈춘 옛 추억의 마을

기차를 타고 주텐역에 도착하면 현대적 건물의 주텐역이 있다. 하지만 그 옆에는 목조로 된 옛 역이 아직까지 보존되어 있어 세월의 변천을 방증한다. 옛 주텐역의 역사는 1919 년으로 거슬러 올라간다. 정리 마친 후 역 주변의 철도 창고와 녹지공원은 '주텐이웬 (竹田驛園)'으로 개명됐다. 옛 시대와 관련된 유물은 안팎에서 볼 수 있다. 인근에는 즈상이랑 (池上一郎) 박사 도서관, 리슈원 (李秀雲) 촬영기념관 등도 참관할 수 있다.

주텐이웬 (竹田驛園)
09:00-17:00, 월요일 휴무 타이완 철도 (TRA) 주텐역 옆



따허둔우소 (大和頓物所)
핑둥현 주텐향 평밍로 26 호 (屏東縣竹田鄉豐明路 26 號)
+886-8-771-2822

또우요보 순간장 (豆油伯純醬油)
핑둥현 주텐향 평전로 2-8 호 (屏東縣竹田鄉豐振路 2-8 號)
+886-8-771-1116

현지 음식

주텐역 주변은 변화하지 않아도 가볼 만한 여러 개의 소소한 가게들이 있다. 따허둔우소 (大和頓物所) 은 과거 정미소였지만 지금은 카페로 변했다. 카페 건물 안팎으로 세월의 흔적을 엿볼 수 있도록 보존되어 있는 것이 특징이다. 가게 안은 전면 폴딩 유리창을 설치해 텅 빈 열린 공간이라는 느낌을 연출했다. 커피 뿐만 아니라 차, 스무디, 베이글 등 심플한 식事も 즐길 수 있다. 기차역에서 평전로 (豐振路) 쪽으로 향하면 '또우요보 (豆油伯)' 라는 간장 공장이 있다. 이 곳은 검은콩 아이스크림이 매우 유명한데 간장 맛 방울을 뿌려 먹으면 특별한 풍미를 즐길 수 있다.



타이완 망고의 고향 타이난! 새콤달콤 망고의 맛에 빠지다



인스타그램 @kim_juhyeok
김군의 여행 스케치
<http://blog.naver.com/8910a>

글·사진 김주혁

여행, 패션, 연예 관련 사진기자로 활동 중이다.
세상의 모든 흥미로운 것들에 호기심이 가득한 대한민국의 청년.
'타이완에 군것질하러 가자' 사진 및 삽화.

타이완 하면 떠오르는 것은 타이베이에 높이 솟은 101 빌딩과 친절함 사람들 그리고 육즙이 넘치는 사오롱빠오, 거기에 시원한 디저트 메뉴등 다양한 볼거리와 먹거리가 있다. 그 중에서도 타이완 망고는 남녀노소 어른아이 할 거없이 누구나가 좋아하는 타이완 대표 과일이라 할 수 있다. 무더운 여름 시원하게 망고빙수 한 그릇이면 눈이 번쩍 입안엔 달콤한 망고가 씹히는데 이 맛과 기분은 말로 다 표현할 수 없을 만큼 좋다.

타이완을 여행 하는 분들 중에서는 망고 때문에 타이완을 방문 한다는 분들이 의외로 많고 1 일 1 망고빙수를 목표로 여행계획을 짜는 분들이 상당 수 있다. 필자는 그런 여행객들에게 타이완 망고의 고향인 타이난 옥정의 풍경과 그곳의 망고빙수를 소개하려 한다.



- 1) 타이베이 메인 스테이션에서 고속철 (THSR) 탑승 후 타이난역에서 하차 후 차량 렌탈 혹은 택시 탑승 후 옥정마을 도착.
- 2) 타이베이 메인 스테이션에서 일반기차 (TRA) 탑승 후 타이난역에서 하차 후 마을기차 (Local Train/區間車) 를 타고 산화역 (善化) 에서 따타이난버스 (大台南公車) 주황색 노선 (橘幹線) 버스로 갈아타 옥정에서 하차.
- 3) 타이베이 메인 스테이션에서 일반기차 (TRA) 탑승 후 타이난역에서 따타이난버스 (大台南公車) 녹색 노선 (綠幹線) 버스로 갈아타 옥정에서 하차.

옥정(玉井)은 마을 입구부터 청망고, 애플망고가 조형물로 자리하고 있고 수 많은 빙수 및 건망고를 판매하는 상점들로 가득하며 타이완의 최대 망고 수확량을 자랑하는 지역이기도 하다. 주말엔 물론이고 평일에도 삼삼오오 가족들과 이곳을 방문하여 망고빙수를 즐기는 모습이 참으로 정겹다.



타 지역과는 달리 이곳 옥정에선 망고빙수를 주문하면 씹으면 씹을수록 달달한 쫄쫄한 식감의 건망고를 올려주는 것이 특징이며 새콤한 맛과 아삭한 식감이 일품인 청망고를 올려주는 것 역시 매력적이다. 시럽맛이 강한 망고빙수가 아닌 실제 과즙이 가득하다. 망고빙수를 다 먹고 난 후 옥정망고 도매시장을 둘러보면 타이완의 모든 과일을 볼 수 있다고 해도 절대 과언이 아닐 정도로 다양하다. 또한 가격 역시 매우 저렴하여 한바구니씩 한박스씩 차랑에 나르는 모습을 쉽게 목격할 수 있다.



타이완 전통 망고인 청망고, 달달함과 새콤함이 일품인 애플망고, 단맛이 강한 황금색의 금황망고, 각각의 맛은 비슷한 듯 하지만 신맛 단맛의 정도에 차이가 있기에 골라먹는 재미가 있다. 그 밖에도 다양한 품종이 있지만 청망고 애플망고 금황망고 이 세가지가 타이완의 대표적인 망고라 할 수 있다.

타이완 타이베이 마트에선 망고를 흔하게 보고 구입할 수 있지만 망고나무 자체를 보긴 쉽지 않다. 하지만 옥정 마을 주변에선 쉽게 망고나무를 볼 수 있고, 나무마다 망고가 주렁주렁 열려 있는데 그 모습이 참으로 신기하다. 파인애플, 구아바, 용과, 패션후르츠 등 다양한 과일이 열린 나무를 볼 수 있다.

망고의 본 고향인 옥정도 구경하고 시원하고 달달한 망고빙수도 한그릇 하는 타이완 여행 어떨까요?





온천 미식


» 일거양득의 즐거움 «

베이토우



베이토우는 타이베이 시내에서 가장 근거리에 위치한 온천마을로 MRT 신베이토우 (新北投) 역에서 나오면 바로 공기 중에 열은 유황 냄새를 맡을 수 있다. MRT 역에서 나와 산비탈을 따라 걸어 올라가다 보면, 각양각색의 온천회관, 호텔이 줄지어 늘어서 있는 것을 발견할 수 있는데, 세련되고 고급스러운 온천 회관에서부터 일반적인 가격의 온천탕까지 모두 볼 수 있다. 베이토우 공원 (北投公園) 내 베이토우 도서관 (北投圖書館), 베이토우 온천박물관 (北投溫泉博物館)은 잠시 발걸음을 멈추고 둘러볼 만한 곳으로 베이토우 지역 온천 발전사를 짚어볼 수 있다. 길을 따라 다다르게

되는 종착지는 온천의 발원지인 띠러구 (地熱谷)로 끊임없이 뿜어져 나오는 유황 연기가 독특한 경관을 연출한다. 온천욕을 즐기는 것 외에도 현지 미식을 맛보는 것 역시 베이토우에서 반드시 경험해 봐야

 타이베이 MRT 신베이토우 (新北投) 역에서 도보로 이동

하는 커다란 즐거움 중 하나이다. 광밍로 (光明路)를 따라 신스제 (新市街)에 위치하고 있는 베이토우 시장으로 향할 경우, 서민들의 먹거리를 맛보거나 온천 호텔에서 중국요리를 맛보며 다양한 맛의 향연을 즐길 수 있다.

베이토우 시장 北投市場

신시제(新市街)에 위치한 베이토우 시장은 현지인들이 평소에 자주 식사를 하거나, 생활용품 및 식재료를 구입하기 위해 방문하는 시장으로 1층에서는 채소 과일 및 잡화를 판매하며, 2층에는 정육 및 미식거리가 자리하고 있다. 현지인들 외에도 외지에서 온 많은 여행자들이 시장의 풍성한 먹거리에 대한 소문을 듣고 이 곳을 찾는다.

시장 2층에는 썬차이(酸菜)를 넣은 돼지고기 덮밥인 루러우판(滷肉飯)으로 유명한 '황자썬차이루러우판(黃家酸菜滷肉飯)'이 자리하고 있다. 간장소스를 부은 흰밥과 간장에 조리된 돼지고기 외에도 새콤한 양배추 절임인 썬차이가 더해져 식감과 풍미가 훨씬 풍부하다. 여기에 배추 조림 바이차이루(白菜滷)와 같이 바삭한 홍사오러우(紅燒肉) 등의 밑반찬을 곁들여 맛보기를 추천한다.

또한 반드시 먹어봐야 하는 미식인 굴 요리를 전문적으로 판매하는 '잉양오아(營養蚵仔)'는 간판에 '잉양(營養)' 두 글자가 쓰인 지 30년이 된 오래된 음식점이다. 신선하고 도톰한 굴로 유명하며 간오(乾蚵)와 굴 넣은 쌀국수인 오아미편(蚵仔米粉) 모두 대표 요리로 꼽힌다. 이외에도 미편탕(米粉湯)을 파는 상호 없는 음식점이 자리하고 있는데 간판에는 오로지 쌀국수인 미편탕(米粉湯), 생선살 튀김인 자위펜(炸魚片)과 두부 튀김인 자더우푸(炸豆腐) 등 세 가지 메뉴만이 적혀 있다. 이 곳의 미편탕의 육수는 큰 뼈를 우려낸 것으로 그 맛이 깔끔하고 담백하다. 단골 손님들은 생선살 튀김과 두부 튀김도 주문하곤 하는데 바삭한 튀김옷을 입은 신선하고 부드러운 돛새치살이 특제 소스와 어우러져 한층 더 풍미를 이룬다.

시장 2층에서 미식 탐방을 마쳤다면 1층으로 돌아가서 가오지차장(高記茶莊)의 아이스 음료를 구매해보자. 가오지차장의 차는 모두 전통 방식으로 우려내어 특히나 베이토우 사람들의 많은 사랑을 받는다. 그 중 으깬 얼음을 넣은 전통 홍차, 상큼한 향의 우롱차(烏龍茶) 및 녹차와 우롱차를 섞은 차인 '우여우차(無憂茶)'를 맛보기를 추천한다. 차 맛이 청량하여 갈증을 말끔히 없애 준다.

● 황자썬차이루러우판
(黃家酸菜滷肉飯)



● 홍사오러우
(紅燒肉)



● 바이차이루
(白菜滷)



● 우롱차 (烏龍茶) 와 우여우차 (無憂茶)



● 오아미편
(蚵仔米粉)



● 미편탕
(米粉湯)

● 자위펜 (炸魚片)
자더우푸 (炸豆腐)



베이토우 시장

📍 타이베이시 베이토우구 신시제 30 호 (台北市北投區新市街 30 號)

🕒 06:00-18:00, 월요일 휴무

🚗 타이베이 MRT 신베이토우 (新北投) 역에서 도보로 8 분 소요

황자썬차이루러우판 (黃家酸菜滷肉飯)

📍 베이토우 시장 2층 500 호 점포

🕒 06:00-14:00, 월요일 휴무

미편탕 (米粉湯)

📍 베이토우 시장 2층 429 호 점포

🕒 07:30-13:00, 월, 목, 토요일 휴무

잉양오아 (營養蚵仔)

📍 베이토우 시장 2층 398 호 점포

🕒 08:00-14:30, 월요일 휴무

가오지차장 (高記茶莊)

📍 베이토우 시장 1층 13 호 점포

🕒 07:00-22:00

타이베이 MRT 신베이토우 지선 - 온천 열차

타이베이 MRT 베이토우역에서 출발하여 신베이토우 역으로 향하는 신베이토우 지선에 탑승할 경우, 오로지 이 구간에서만 운행되는 '온천 열차'를 만나게 된다. 열차는 총 3개의 차량을 달고 다니며 다채로운 그림들이 그려진 차량으로 주로 베이토우 지역의 인문 역사, 자연환경 및 지역 발전 내용을 소개하고 있으며 내부 장식의 테마가 제각기 달라 굉장히 흥미롭다.



● 차량 내부는 목재를 테마로 하며 목욕통 형태의 안내판이 자리하고 있다.



- ① 타이베이시 베이토우구 칠성제 1 호 (台北市北投區七星街 1 號)
- ② +886-2-2891-5558
- ③ 화 - 목 10:00-18:00, 금 - 일 10:00-20:30, 월요일 휴무
- ④ www.xbths.taipei
- ⑤ MRT 신베이토우 (新北投) 역에서 도보로 1 분 소요

신베이토우 기차역 新北投車站

1916년 타이완 철도 단체인선(淡水線)의 지선 철로가 완공되면서 이곳에 신베이토우 기차역이 세워졌으며, 이와 함께 '신베이토우'라는 지명도 탄생하게 되었다. 지역이 나날이 발전하고 방문하는 관광객이 늘어남에 따라 기차역 역시 증축되었으나, 이후 MRT가 생겨나면서 신베이토우 기차역 역시 혁혁한 공을 세우고 그 모습을 감추게 되었다. 다행스럽게도 지역 주민들과 관련 기관의 협조속에 백 년 역사를 지닌 기차 역사는 보존될 수 있었으며 신베이토우 지역의 화려했던 세월을 여전히 증명해주고 있다. 비록 오랜 세월이 걸쳐 기차역은 이미 새롭게 수리 복원되어 현재 역사 건물에서 백 년 전 사용한 목재를 찾아볼 수는 없지만 건물은 전반적으로 여전히 고전적인 분위기가 물씬 풍긴다. 또한 세부 구조에 있어서도 한치의 허술함을 찾아볼 수 없다. 특히 처마 밑 꽃무늬 조각은 상당히 고전적이고 우아하다.

타이베이 시립도서관 베이토우 분관 台北市立圖書館 北投分館

광명로(光明路)와 중산로(中山路) 사이에 위치한 베이토우 공원은 신베이토우의 인기 관광명소이다. 공원 내 타이베이 시립도서관 베이토우 분관은 타이완 최초의 친환경 건축 도서관으로 주위에는 울창한 숲, 풍성한 생태환경, 독특한 외관으로 많은 이들의 시선을 사로잡을 뿐만 아니라 환경 보호에도 지대한 공헌을 하였다. 도서관 지붕에 설치된 태양광 패널이 도서관 사용 전력을 생산하며 발코니에 목재 가림막을 설치하여 복사열이 실내로 유입되는 것을 효과적으로 차단하였다. 또한 빗물 재활용 시스템을 통해 빗물을 저장하여 식물 재배 용수 및 화장실 변기물로 사용하여 수자원 낭비를 줄였다. 이러한 가운데 이 도서관은 2012년에 미국 웹사이트 Flavorwire.com가 선정하는 '전 세계에서 가장 아름다운 공공 도서관 Best 25'에 이름을 올리기도 하였다.



- ① 타이베이시 베이토우구 광명로 251 호 (台北市北投區光明路 251 號)
- ② +886-2-2897-7682
- ③ 화 - 토 08:30-21:00, 일 - 월 09:00-17:00
- ④ MRT 신베이토우 (新北投) 역에서 도보로 5 분 소요



베이토우 온천박물관 北投溫泉博物館

베이토우 공원 내에 위치한 또 하나의 명소인 베이토우 온천박물관은 과거 베이토우 온천욕장으로 1913년에 타이베이주청(台北市廳)에서 세워졌으며 당시 동아시아 최대 규모의 온천욕장으로 널리 알려졌다. 박물관에서는 현재 베이토우의 주요 역사와 발전 내용을 소개할 뿐만 아니라 비정기적으로 공연 행사도 개최한다.

1층 온천탕 구역에 깔린 꽃무늬 타일은 일찍이 타이완 사회에서 자주 사용되던 건축 자재로 추억의 정취로 충만하다. 온천탕 주변의 으리으리한 원형 아치문과 회랑벽의 꽃무늬 유리 창문은 화려하고 밝은 분위기를 연출해준다. 단연 베이토우 온천 발전사에서 상당히 중요한 의미를 갖는 장소이다.



- 📍 타이베이시 베이토우구 중산로 2호 (台北市北投區中山路2號)
- ☎ +886-2-2893-9981
- 🕒 09:00-17:00, 월요일 휴무
- 🌐 hotspringmuseum.taipei
- 🚇 MRT 신베이토우 (新北投) 역에서 도보로 5분 소요



롱나이탕 龍乃湯

- 📍 타이베이시 베이토우구 광명로 244 호 (台北市北投區光明路244號)
- ☎ +886-2-2891-2236
- 🕒 목·화 06:30-21:00, 수요일 휴무
- 🌐 www.longnice.com.tw
- 💰 온천욕 1인당 NT\$150
- 🚇 MRT 신베이토우 (新北投) 역에서 도보로 7분 소요

대략 1907년 전후에 지어졌으며 베이토우에서 현존하는 가장 오래된 온천욕장으로 그중 남탕은 여전히 백 년 전 모습 그대로를 유지하고 있다. 롱나이탕은 전반적으로 소박하고 서민적 정취가 물씬 풍기는 분위기로 천연 용천이며 산성도가 비교적 높고 자극성 있는 진귀한 청황온천(靑磺溫泉)을 보유하고 있어 베이토우 3대 온천탕으로 꼽힌다. 전해지는 말에 따르면 이곳의 온천수는 근육과 뼈를 풀어주고 신진대사를 촉진시켜주는데 효능이 있어 해외 관광객들에게 인기 있을 뿐만 아니라 현지 주민들과 등산객들 역시 이곳을 자주 찾는다.

띠러구 地熱谷

- 📍 타이베이시 베이토우구 중산로, 원천로 (台北市北投區中山路、溫泉路)
- 🕒 09:00-17:00, 월요일 휴무
- 🚇 MRT 신베이토우 (新北投) 역에서 도보로 13분 소요

베이토우 온천의 발원지 중 하나로 이곳의 온천은 다둔산(大屯山) 화산군 내에서 수온이 가장 높은 온천이다. 온천수의 온도는 일 년 내내 약 65-100℃ 사이로 산성천에 해당하며 '청황천(靑磺泉)'으로 불리기도 한다. 끊임없이 뿜어져 나오는 유황 연기에 얽힌 청록색의 온천수가 어우러져 독특한 경관을 연출하는데, 이로 인해 이곳을 거닐다 보면 마치 꿈속에 있는 것만 같은 느낌을 받게 된다.





더 가이아 호텔 타이베이 大地酒店 The Gaia Hotel Taipei

더 가이아 호텔 타이베이는 산중턱에 자리하고 있어 시내와 관두평원(關渡平原)을 조망할 수 있으며 변화가에서 드문 고요함과 휴식을 즐길 수 있다. 호텔 내에는 48개의 객실, 와인 셀러, 와인 테이스팅룸, 피트니스센터, 20개의 개인 온천룸, 대중 온천탕, 노천 풀장, 스파 및 아로마테라피 SPA 등이 자리하고 있다. 여행객들은 호텔 투숙 시 온천을 즐길 수 있을 뿐만 아니라 다양한 액티비티도 체험할 수 있다. 특히 야외 노천 온천탕은 호텔측이 거액을 들여 눈이 흘날리는 분위기를 조성하여 여행객들이 타이완에서도 온천욕을 하며 눈을 감상할 수 있도록 하였다.

더 가이아 호텔 타이베이에 들어선 후 계단을 따라 위로 걸어 올라가다 보면 4층 높이의 '광인부류창수거(光陰部落藏書閣)' 도서관을 볼 수 있는데 이는 대지에서 위로 뻗어 나가는 생명력을 상징한다. 이곳에는 중국어, 영어, 일본어 등 약 만권에 달하는 여러 국가 언어의 서적들이 자리하고 있으며 인문학적 분위기가 농후하다.

📍 타이베이시 베이토투구 치엔로 1호 (台北市北投區奇岩路1號)
☎ +886-2-5551-8888 🌐 www.thegaiahotel.com

치옌이하오 奇岩一號

더 가이아 호텔 타이베이 내에는 서양식 레스토랑, 중국식 레스토랑 및 샵스바브 음식점 등이 자리하고 있어 색다른 세 가지 스타일의 요리를 즐길 수 있으며 고객들에게 다양한 선택의 기회를 제공한다. 그 중 '치옌이하오(奇岩一號)'는 중식 레스토랑으로 중식, 쓰촨 및 후난 요리(川湘料理)를 선보이는 최고 인기 레스토랑이다. 30년 경력의 총 주방장 리자오밍(李昭明)은 타이완 식재료로 쓰촨 및 후난요리를 잘 구현하기로 유명하다. 고추를 다져 넣은 연어 머리 찜 요리인 '뒤자오옌위터우(剁椒鱸魚頭)'는 파프리카로 만든 소스와 매일 산지에서 직송되는 신선한 생선이 어우러지며 매콤한 향이 식욕을 돋워준다. '다오상다디뉴(稻香大地牛)'는 벗겨진 줄기로 소갈비를 묶은 후 간장 소스를 넣어 소고기에 벗겨진 상쾌한 향이 배도록 하며 육질이 부드럽게 한다. 이 두 요리는 고객들에게 많은 사랑을 받는 인기 메뉴로 치옌이하오의 대표 메뉴이다.

이외에도 치옌이하오는 올해 메리어트 호텔 타이베이 TM 미드타운에 매장을 오픈하여 굳이 베이토투구까지 오지 않아도 시내에서 정통 쓰촨 및 후난요리를 즐길 수 있게 되었다.



그랜드 뷰 리조트 베이토우 北投麗禧溫泉酒店 Grand View Resort Beitou

베이토우의 감제고지에 위치하며 인근에는 양밍산국가공원 (陽明山國家公園)이 자리하고 있다. 호텔 전체는 타이베이 101을 지은 유명 건축가 리주웬 (李祖原)이 설계하였으며 원목, 석재 및 각종 천연 식물 등을 사용하여 자연환경과 절묘한 조화 속에 우아한 분위기를 연출하였다.

호텔은 66개 객실, 개인 온천룸, 중식 및 서양식 레스토랑, 노천 온천, SPA 등 다양한 서비스를 제공한다. 모든 객실은 15평 이상의 개인 공간으로 꾸며졌으며 드넓은 산림 뷰를 자랑한다. 노천 온천은 높이 9미터의 중앙 정원에 위치하고 있으며 이곳에서는 온탕, 냉탕, 빙탕, 사우나, 스팀 사우나, 석판욕 등을 이용할 수 있다. 여행자들은 숲으로 둘러싸인 이 은밀한 공간에서 피부를 촉촉하고 윤기나게 해주며 피부에 영양분을 공급해주는 백황온천 (白磺溫泉)을 즐길 수 있다.

타이베이시 베이토우구 여우야로 30 호 (台北市北投區幽雅路 30 號)
+886-2-2898-8888 www.gvrb.com.tw

용채팅 雍翠庭

중식 레스토랑 '용채팅'은 전통 호텔 요리로 유명하다. 타이완 현지의



신선한 농, 수산물을 식재료로 사용하며, 특히 올해 8 월에는 신메뉴를 출시하였는데 정통 타이완 요리에 중화요리 정신을 융합하였다. '용채팅하이다샤 세트 (雍翠庭海大蝦套餐)'의 메인 요리는 새우 요리인 '진사하이다샤 (金沙海大蝦)'로 양이 넉넉한 대하를 사용하여 소금에 절인 오리알인 센단 (鹹蛋) 노른자에 볶아서 맛을 낸다. 대하를 황금색이 될 때까지 바삭하게 튀겨내며 짭조름하여 느끼함은 전혀 찾아볼 수 없다. 또 다른 메뉴인 '치위송미까오 (旗魚鬆米糕)'는 타이완 현지 요리인 찹쌀밥 미까오 (米糕)의 색다른 변신으로 미카오를 두부피로 싼 뒤 기름에 튀기고 마지막에 돛새치살로 만든 치위송 (旗魚鬆)을 그 위에 올린 요리이다. 겉이 바삭할 뿐만 아니라 속은 미카오 본연의 정교한 식감을 그대로 살려 맛보는 모든 이들의 감탄을 자아낸다.

창의 넘치는 타이완 요리

타이베이의

글 / 첸상여 (詹湘予), 쑹바오린 (莊寶琳), Vision Creative
사진 / 천정귀 (陳正國), Vision Creative

타이완 인구의 70% 이상은 민남인(閩南人)이다. 이로 인해 타이완 요리는 민남요리에 뿌리를 두고 있으며 동시에 하카(客家) 요리와 광둥(廣東) 요리에 영향을 받았다. 게다가 타이완은 반세기 동안 일제시대를 거치면서 일본 요리 스타일이 영향을 미치면서 타이완 요리의 특징을 이루었다.

최근 들어 타이완 요리에 타이완 현지 재료를 사용하는 것에 중점을 두고 있다. 다른 한편으로는 서양 스타일의 데코레이션, 플레이팅 등에 이르는 요리 기술을 흡수했다. 정밀화와 국제화를 꾀하는 동시에 전통과 창의를 결합한 것이라 할 수 있다. 이번 호에서는 창의적인 타이완 요리로 유명한 레스토랑 몇 곳을 취재하여 타이완 요리의 새로운 매력을 선보이고자 한다.



평허리리 丰禾日麗

▼ 수제 반찬 당근 미쯔홍뤼보 (蜜漬紅蘿蔔)



MRT 송장난징 (松江南京)역 옆에 위치한 평허리리 (丰禾日麗)는 비즈니스 상권 내의 빌딩 2층에 위치해 있다. 평허리리는 타이완 외식회사 왕핀 (王品) 그룹이 올해 4월 새로 선보인 가게로 전통적인 타이완 요리와 더불어 독창적이고 새로운 스타일의 타이완 요리를 선보이고 있다.

가오슝 출신인 린룽장 (林榮璋) 셰프는 타이완 요리에 대한 경험이 풍부하다. 북부로 올라와 일한 지 수년이 지난 그는 본인 스스로 고향 요리의 맛을 재현한 초심을 지키면서 모든 요리에 정성을 쏟고 있다. 평허리리는 타이완 소농민들과 협력하여 이들로부터 신선한 제철 재료를 공급 받고 있다. 이는 경제적으로 소농민들을 돕고, 이들이 피땀 흘려 재배한 농작물의 낭비를 줄이고자 한 것이다. 레스토랑의 독자적인 메뉴인 '궁푸위니지 (功夫芋泥雞)'는 전통 방식과 다르게 뼈없는 닭다리를

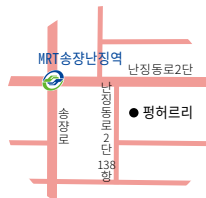
사용하여 간장양념에 졸여 그 위에 으깬 토란을 입혀 튀겨낸 뒤, 절인 야채와 직접 만든 마늘 소스를 곁들인 요리다. 한 입 먹으면 입 속에 부드러운 육질과 함께 토란의 향기가 가득해 인기 만점이다. 그외 생선요리인 '탕추루위 (糖醋鱸魚)'는 토마토와 신선한 과일로 만든 소스에 어우러져 새콤 달콤한 맛이 일품이다. 셰프의 전문적인 솜씨로 칼집을 낸 어육은 가열이 된 후 꽃잎처럼 부풀어 올라 보기도 좋고 맛도 좋다.

평허리리는 요리 외에도 타이완 풍속과 결합하여 비정기적으로 이벤트를 개최하고 있다. 메인 셰프를 초청하여 손님에게 요리에 대한 이야기를 들려주기도 하는데, 이는 많은 손님들에게 정 넘치는 타이완 음식 문화를 알려 줄 뿐만 아니라 장인정신을 이어갈 수 있도록 기여할 것으로 보인다.

▼ 요위뤄러우쑤 (魷魚螺肉蒜)은 오징어, 굴뱅이 등 풍부한 재료를 사용하여 국물은 짭짤하고 달콤하다. 타이완 어르신들이 숙취를 풀기 위해 즐겨 먹는 요리다.



◀ 궁푸위니지 (功夫芋泥雞)



- 📍 타이베이 중산구 난징동로 2 단 146 호 2 층 (台北市中山區南京東路二段 146 號 2 樓)
- ☎ +886-2-2507-6808
- 🕒 11:30-14:30 / 17:30-22:00
- 🌐 www.vegtable.com
- 📌 예약 가능 / 카드 결제 가능 / 혼잡 시간대 식사 시간 90 분 제한 / 서비스 요금 10%





▲ 쑤마지 (酥麻雞)

상즈커우 스탕

巷子口食堂

타이완 요리와 문화에 열정이 가득한 상즈커우 스탕의 대표는 6년 전 타이난에서 타이베이로 올라왔다. 어릴 적 추억과 창의력을 발휘해 다함께 모여 온정이 가득 넘치는 식사를 즐길 수 있는 공간을 만들고자 하였다. 이곳에서 친구나 가족과 함께 술 한잔 하며 담소를 나누며 맛깔 넘치는 독특한 요리를 맛본다면 잊을 수 없는 추억으로 남을 것이다.

레스토랑 안에는 복고풍의 장난감과 가구 등은 레스토랑 대표가 어린 시절 모은 수집품이다. 메뉴에는 요리 마다 아이디어를 추가했다. 대표는 자신이 선호하는 맛을 고집하면서도 전통과 새것의 융합을 추구하고 있어 손님과 이를 나누고자 한다. 많은 연예인들도 자주 찾는 인기있는 레스토랑이며, 한국 배우 '하지원'도 이 곳을 찾은 적이 있다.

이 곳 메뉴 중 '쑤마지 (酥麻雞)'는 계란노른자로 맛을 낸 '진사파이구 (金沙排骨)'와 더불어 인기 있는 술안주로도 각광 받고 있다. 쑤마지는 독자적으로 제조한 마라 (麻辣) 소스를 사용하여 센 불에서 튀겨내 바삭바삭하면서도 마라만의 독특함도 느낄 수 있어 호평을 받고 있다. 삼겹살을 좋아한다면 '칭룽우화 (靑蓉五花)'를 먹어 봐야 한다. 삼겹살과 깔끔한 찹쌀을 섞어 볶아 매끄럽고 기름지지 않았다. 이곳만의 음식 중 타이완 식재료로 사용되는 피단 (皮蛋)도 독특한 맛을 자랑한다. 피단을 으갠 뒤 독자적인 소스로 조미하여 여러가지 색깔의 새우칩과 곁들여 먹는다. 어른이나 아이나 모두 좋아하는 요리로 반드시 먹어 봐야 한다. 이곳에서 식사를 한다면 1~2 주 전에 예약하길 권한다.



진사파이구 (金沙排骨) ▼



▼ 피단 (皮蛋)

▼ 칭룽우화 (靑蓉五花)



- 📍 타이베이시 따안구 안허로 2단 35형 1호 (台北市大安區安和路二段35巷1號)
- 🕒 17:30-01:00, 일요일 및 격주 월요일 휴무
- ☎ +886-2-2708-2589 🌐 www.vegtable.com
- 🕒 예약 가능 / 카드 결제 가능 / 식사 시간: 저녁 8시 이전 입장시 1.5-2 시간 제한, 저녁 8시 이후 상황에 따라 결정

만췌이 타이차이

滿穗台菜

이 곳은 주방장의 오랜 경험과 새로운 맛으로 인기 높은 타이완 레스토랑이 되었다. 타이완 전통 요리가 짜고 기름지다라는 인상에서 벗어나기 위해 신선한 과일을 재료로 사용했다. 이로 인해 타이완 요리 매니아 뿐만 아니라 깔끔한 맛을 선호하는 많은 젊은 층들의 고객을 사로 잡고 있다.

‘치이귀성하오(奇異果生蠔)’는 뜨거운 물에 데친 생굴, 뉴질랜드산 키위, 새우, 흰꿀뚜기 등을 사용하여 만든 뒤 그 위에 새콤달콤한 소스를 뿌린 요리이며 메인요리를 먹기 전에 식욕을 돋구기에 매우 적합하다. ‘바이상세러우타(百香蟹肉塔)’는 패선푸르트를 반으로 잘라 파낸 뒤 그 안에 게살, 새우알, 성게소스, 패선푸르트 과육샐러드를 넣고 살짝 구워낸 요리로 은은한 향기와 해산물의 달콤함, 약간 신 과일맛이 입안을 감싸면서 상쾌함으로 식욕을 돋군다. ‘렌우센샤초우(蓮霧鮮蝦球)’는 자른 왁스 애플 조각 위에 황금빛으로 바삭

하게 튀긴 새우를 넣고 세프가 땅콩가루, 샐러드 드레싱, 케첩으로 만든 특제 소스를 넣어 만든 요리이며 육질은 신선하고 달콤하며 담백하다. ‘쉐리지튀바오(水梨雞腿煲)’는 뼈를 제거한 닭다리 고기에 얇게 썬 배를 넣고 볶은 후 굴소스와 간장 등을 넣고 중간불 정도에서 삶아 냈다. 강한 불로 즙을 졸여내었고 배 조각과 함께 곁들여 먹으면 상쾌하다. ‘망귀싼상위펜(芒果蒜香魚片)’은 심해에서 잡은 참바리아과의 란반위(藍斑魚)를 썰어 흰자위를 첨가하여 어육을 더 부드럽게 만든 뒤 바삭바삭할 때까지 튀겼다. 동과탕(冬瓜糖)과 하카 굴병(桔餅)과 함께 볶으며 새콤달콤한 맛이 일품으로 밥과 함께 먹기에 안성맞춤이다.

이 곳만의 독창적인 과일요리는 사람들로 하여금 타이완 요리에 대한 개념을 재정립했으며 시각에서 미각에 이르기까지 예전에 하지 못한 경험을 하게 했다는 평가를 받았다.



◀ 쉐리지튀바오(水梨雞腿煲)



망귀싼상위펜(芒果蒜香魚片) ▶



- 📍 타이베이시 중산구 송장로 128 호 (台北市中山區松江路 128 號)
- ☎ +886-2-2541-2020
- 🕒 11:30-21:30
- 🌐 www.mansui.com.tw
- 📄 예약 가능 / 카드 결제 가능 / 서비스 요금 10%



바이상세러우타(百香蟹肉塔)



치이귀성하오(奇異果生蠔)



렌우센샤초우(蓮霧鮮蝦球)

My 짜오 My 찌



- 📍 타이베이시 중산구 송장로 100 항 9-1 호
(台北市中山區松江路 100 巷 9 號之 1)
- ☎ +886-2-2522-2697
- 🕒 11:30-14:00 / 17:30-21:30
- 🌐 www.facebook.com/myzhao91
- 📌 예약 가능 / 현금 결제 / 최소 구매 금액 :
인당 NT\$300 / 서비스 요금 10%



◀ 야오리바이
(腰裡白)

자오파이 차이푸루우 ▶
(招牌菜脯肉)



▲ 마포 체즈더우푸
(麻婆茄子豆腐)

작은 골목에 위치한 My 짜오는 타이완 요리로 2년 연속 미쉐린 가이드가 추천한 레스토랑이다. 레스토랑의 이름 My 짜오는 두 가지 의미를 담고 있다. My 짜오는 우리집의 주방이란 뜻과 '마이짜오'라는 소리는 민남어로 '떠나가지 말라'는 의미를 갖고 있다.

레스토랑의 이름 뿐만 아니라 요리에서도 눈길을 사로잡는다. 독특한 조리법에서 이곳 대표의 아이디어를 엿볼 수 있다. '자오파이 차이푸루우 (招牌菜脯肉)'는 목살과 화련 (花蓮) 평린 (鳳林) 에서 2년간 숙성한 절인 무 차이푸 (菜脯) 를 사용하여 향기도 일품

이다. '야오리바이 (腰裡白)'는 돼지의 콩팥 부위를 물에 살짝 데친 후 바로 얼음에 넣어 만든다. 신선함과 쫄깃함을 유지하고자 함이다. 채 썬 마와 약간 매운 우웨이장 (五味醬) 을 곁들여 먹으면 식재료 본래의 섬세한 맛을 느낄 수 있다. '마포 체즈더우푸 (麻婆茄子豆腐)'에 들어가는 고추기름은 이 요리에 정수를 보여준다. 이 곳에서 직접 만든 고추기름은 향기가 코를 자극하는 데다가 달콤한 가지에서 겹겹이 느껴지는 맛은 중독성이 강하다.



▲ 트렌디한 기술로 중화요리의 무한한 가능성을 창조한다.



'Tua (투아)'는 중국어 '탄 (攤)'의 민남어 발음이다. 레스토랑 내에는 손님들이 옹기종기 모여 식사하면서 활기찬 분위기를 느낄 수 있도록 꾸며져 있다. 레스토랑 대표와 셰프가 함께 요리를 연구하여 개발했다. 트렌디한 기술로 중화요리의 무한한 가능성을 창조하고자 타이완 가정식 요리를 재해석했다. 요리 하나당 가격은 약 NT\$500~1500 로 계절에 따라 다른 요리를 제공한다.

'위터우 하이센 미 타이우 (芋頭海鮮 米苔目)'의 국물은



Tua 탄 Tua攤

다시마와 닭육수를 수 시간 동안 우려내어 굴, 조개, 토란 등 풍부한 식재료와 순쌀을 사용하여 손으로 만든 미타이무가 들어간다. 국물을 가득 머금은 면은 끝내주는 맛을 자랑하기에 이 곳에서 반드시 주문해야 하는 요리다. '우화귀 수차이샤라 (無花果蔬菜沙拉)'는 색깔이 선명하면서 무화과와 신선한 제철 야채가 사용되어 깔끔하고 상쾌한 맛을 자랑하며 Tua의 인기 요리로도 꼽힌다.

- 📍 타이베이시 따안구 스웨로 44 항 15-1 호
(台北市大安區四維路 44 巷 15-1 號)
- ☎ +886-2-2708-2082
- 🕒 12:00-24:00
- 🌐 www.facebook.com/tuaculture
- 📌 예약 가능 / 카드 결제 가능 / 서비스 요금 10%

사진 / 강호연, Vision Creative



글 . 강호연

따뜻한 타이완인들의 인정에 반해 시작한 타이완생활. 매일이 새롭고 행복한 타이완 일상을 만난지 4년차 직장인

이 재료로 음식을 ?

익숙한 듯 낯선 타이완 음식들

타이완 하면 떠오르는 펠리수, 밀크티, 카스테라, 망고빙수처럼 달콤한 음식들도 있는 반면, 사오롱바오, 우육면, 휘귀 같이 타이완 느낌이 물씬 나는 인기 음식들도 있다. 하지만 이번에는 다르다. 식도락, 먹방 여행의 시작이었던 타이완에서 만나볼 수 있는 익숙한 듯 낯선 음식들을 모아봤다.



▲ 돼지 간 수프

닭 엉덩이 꼬치

먼 훗날 인류가 어디서 살았는지를 알아보려면, 닭뼈가 가장 많이 발견되는 곳을 보라고 했던가. 타이완에서도 닭은 빠뜨릴 수 있는 음식 재료중 하나다. 그리고 타이완에서는 닭의 엉덩이(항문)부분마저 빠뜨리지 않는다. 알고 먹지 않으면 무엇인지 알아차리지 못할만큼 특별한 식감과 맛을 전한다.

돼지 간

한국에서는 순대와 함께 곁들여 나올때나 만날 수 있는 돼지 간이지만, 타이완에서는 이를 주재료로 한 음식들이 다양하다.

- ◆ 돼지 간 수프 : 중산, 타이베이역에 위치한 닝샤 야시장에서는 손님들이 길게 줄을 늘어선 노점을 볼 수 있는데, 바로 이 음식 전문점이다. 돼지간과 함께 곱창, 무등을 넣어 끓여 나오는데, 텁텁한 간의 식감을 국물이 부드럽게 만들어 준다.
- ◆ 돼지 간 튀김 볶음 : 이를 튀겨낸 후 양념치킨과 비슷한 소스를 올려 나온다. 매콤달콤하면서도 돼지 간 특유의 향을 함께 맛볼 수 있다.

선지

한국에서의 선지는 소의 피를 이용해 만들지만, 타이완에서는 오리나 돼지의 피를 이용해 선지를 만든다. 어디서나 만나볼 수 있는 인기메뉴다.

- ◆ 오리 선지 : 타이완 마라휘귀에 들어있는 선지는 대부분 오리 선지다. 호불호가 갈리는 음식이지만, 이를 좋아하는 독자분이 있다면 어떤점이 다른지 느껴봐도 색다른 경험이 될 것! 상점에 따라 다르지만, 선지는 무료로 추가되는 경우도 많다.
- ◆ 돼지 선지 : 한국에서도 돼지피를 이용해서 순대를 만드는데, 타이완은 돼지 선지를 이용해 찹쌀과 함께 젤리 같은 떡을 만든다. 그리고 땅콩 가루 듬뿍 묻혀 먹는다. 쫄깃한 식감과 고소한 맛이 일품이다.

거위 목

야시장에 보이는 음식중에 많은 여행객을 놀라게 하는 것 중 하나가 엄청난 크기로 올라와 있는 거위 목이다. 여행객이 살피보기 어려운 비주얼이기도 하다 얼핏 보면 먹을 부분이 있나 싶지만, 이를 좋아하는 타이완 사람들은 발라진 양념과 함께 하는 껍질과 살점, 그리고 오돌뼈 부분이 별미라고 전한다.



튀김류

그게 뭐가 됐든 튀기기만 하면 맛있다고 했던가, 타이완에서도 특별한 재료들로 만드는 다양한 튀김이 있다. 상점마다 조금씩 다른 방식으로 튀기고 조미료를 더 한다. 다만, 그 어떤 타이완의 향신료도 싫다면, '선머도우 부야오지아(什麼都不要加)'라고 말하면, 후추나 고춧가루 등의 향신료가 첨가하지 않는다.

- ◆ 버섯 튀김 : 양송이 버섯은, 식감도 좋고 칼로리도 적어 부담없는 재료다. 다만 조금 맛이 심심한 단점이... 타이완에서는 이 양송이 버섯을 튀김으로도 판매한다. 특히 얇은 찹쌀옷을 입혀 튀겨낸 버섯튀김은 그 쫄깃한 맛이 일품이다. 잘 아는 재료를 튀겨낸 이 음식은 그 누가 먹어도 부담이 없는 음식이니 야시장에서 난이도 낮은 음식을 찾는다면, 버섯 튀김이 제격이다.
- ◆ 닭껍질 튀김 : 닭 튀김업체인 K 모사에서 해외에서 판매되는 닭껍질 튀김을 출시해 큰 화제가 됐다. 그 닭껍질 튀김이 타이완에도 있다. 기름을 기름에 튀기는거라 느끼하지 않을까 싶지만, 먹어보면 전혀 그렇지 않다. 오히려 바삭거리는 식감과 고소한 맛에 중독될지도 모른다.

음식은 각 지역, 문화, 상황에 따라 다른 방식으로 발전해왔다. 우리의 시각에서 이해안되는 음식문화가 있다면, 반대의 경우도 마찬가지다. 타이완 여행중 낯선 음식을 보더라도, 쫄 그런 모습보다는 웃는 모습으로 이해하려 한다면 더 큰 다양한 경험을 할 수 있을 것이다.



◀ 돼지 선지를 이용해 만든 주세까오(豬血糕)



더 가이아 호텔 大地酒店 The Gaia Hotel

교통부 관광국이 선정한 우수 호텔로, '월스트리트 저널'에서 추천하기도 했다. 48 개의 객실, 3 곳의 이색 레스토랑, 20 개의 독립 온천탕실, 야외풀, 워터 테라피존, 향기 테라피 SPA 및 180 평 규모의 노천탕을 갖추고 있다. '광인부림창슈거 (光陰部落藏書閣)' 도서관에는 세계 각지의 중고서적을 소장하고 있고 4 층 높이의 서고 여행객들의 인기 사진 촬영지이다. 호텔에서 베이itou (北投) 와 신베이itou (新北投) 지하철역까지 셔틀버스 서비스를 제공하고 있어 걸어서 산에 오를 필요 없이 도심속 가장 가까운 자연을 접할 수 있는 휴양지이다.

더 가이아 호텔
 📍 타이베이시 베이itou구 치엔로 1 호 (台北市北投區奇岩路 1 號)
 ☎ +886-2-5551-8888
 🌐 www.thegaiahotel.com



텐와이텐 샤브샤브 天外天精緻火鍋

타이베이에 3 곳의 분점이 있고 가성비 높은 뷔페식으로 고객들의 사랑을 받고 있다. 흰새우, 닭게, 한치, 오징어 등 싱싱한 해산물을 제공하고 있고 특별히 타이완 전통 보신재료인 닭고환과 돼지콩팥도 볼 수 있다. 샐러드바에는 과일, 디저트 종류가 14 종이 있고, 하겐다즈 아이스크림과 벨기에 맥주도 무제한으로 즐길 수 있다.

텐와이텐 샤브샤브
 📍 타이베이시 완화구 쿤밍제 76 호 (台北市萬華區昆明街 76 號)
 ☎ +886-2-2314 0018



차타임 日出茶太 Chatime

타이완의 글로벌 체인 브랜드로 일출이 있는 곳에는 차타임이 있고 건강과 혁신을 강조한다. 2005 년 이후 한결 같은 품질과 혁신적인 정신을 고집해왔고 국제적인 학습과 경험을 통해 현장에서 만드는 한 잔 한 잔의 차는 소비자들에게 감동을 선사한다. 진한 우유, 타피오카, 곤약을 넣고 만든 '타이지호우차 라떼 (太極厚茶拿鐵)'는 타이완의 인기 음료인데, 타이완에 여행 온 사람들이라면 차타임의 버블티를 꼭 맛봐야 한다.

차타임
 🌐 www.chatime.com.tw/en



레브 호텔 타이중 威汀城市酒店 Hotel rêve Taichung

타이중 따야구 (大雅區) 에 위치한 호텔은 중부 과학단지과 평자 (逢甲) 상권과 인접해 있고, 따커 풍경구 (大坑風景區) 와 리바오 (麗寶) 놀이공원과도 30 분 이내의 거리에 있으며 교통이 편리하다. 2019 년 12 월 29 일까지 해피선데이 (Happy Sunday) 이벤트를 진행하는데, 호텔을 통해 직접 객실 예약을 하고 일요일에 레브 호텔에 묵는 고객에게 NT\$1 만 추가하면 2 인용 애프터는 티 세트 혜택을 제공한다.

레브 호텔 타이중
 📍 타이중시 따야구 민생로 1 단 100 호 (台中市大雅區民生路一段 100 號)
 ☎ +886-4-2568-0558
 🌐 www.hotel-reve.com.tw



K 호텔 타이베이 II

柯達大飯店 台北二店 K Hotel Taipei II

민첸동로 (民權東路) 인근 중산북로 (中山北路) 상에 위치하고 있다. MRT 민첸서로 (民權西路) 역 1 번 출구에서 도보 5 분 거리로 대중교통수단을 이용해 고궁박물관 (故宮博物院), 스린 야시장 (士林夜市), 스린관저 (士林官邸), 양밍산 국가공원 (陽明山國家公園), 신이구 쇼핑 상권에도 편리하게 닿을 수 있다. 호텔이 자리하고 있는 중산북로는 타이베이에서 보기 드문 큰 가로수 길로 산책하기에 더할 나위 없이 좋으며 타이베이시 거리의 운치를 한껏 느낄 수 있다.

K 호텔 타이베이 II

타이베이시 중산구 중산북로 2 단 139 호 (台北市中山區中山北路二段 139 號)

☎ 886-2-2525-5555

🌐 taipei2.khotels.com.tw/zh-TW



달콤한 수다 · 텐랴오 (甜聊 · 田寮)

말린 과일의 훌륭한 품미!

가오슝시 (高雄市) 텐랴오구 (田寮區)에서는 일 년 사계절 사과대추, 구아바, 파인애플, 용안, 망고 등의 과일이 풍성하게 생산된다. 이러한 가운데 텐랴오구 과수 생산판매반 (田寮區果樹產銷班)은 ‘달콤한 수다 · 텐랴오 (甜聊 · 田寮)’라는 자체 브랜드를 출시하고 현지의 신선한 과일을 다양한 품미로 선보이고 있다. 텐랴오구의 과일은 화산 이암 토질의 영향으로 과실이 크고 알차며 당도 역시 높기로 유명하다. 게다가 우수한 가공 기술이 더해져 신선한 과일을 말린 과일로 만들어 현지 특산품화 했을 뿐만 아니라 세련된 포장으로 여행자들에게 더할 나위 없이 좋은 기념품으로 꼽힌다.

달콤한 수다 · 텐랴오

타이베이 판매처 : 타이베이시 따통구 청더로 1 단 1 호 B1(큐스퀘어 Simple Zone)

(台北市大同區承德路一段 1 號 B1 (京站時代廣場 Simple Zone))

🌐 www.sweetchat.info



먀오리 슬로우 피쉬 해안

苗栗慢魚海岸 Miaoli Slow Fish

먀오리현 (苗栗縣)의 산간지역인 난창향 (南庄鄉), 산이향 (三義鄉)은 국제 인증을 획득 한 ‘슬로우 시티’로 먀오리현은 타이완 유일의 더블 슬로우 시티 지역이다. 먀오리현정부는 지속적인 지역 마케팅을 위해 산간지역의 두 슬로우 시티 외에도 먀오리현 연해지역에서 ‘슬로우 피쉬 해안 (慢魚海岸)’ 프로젝트 추진을 통해 연해지역 자원을 통합하여 어업 관광을 도모하고 해안 여행을 추진함으로써 먀오리 지역 전체를 슬로우 라이프의 여가 휴식 도시로 조성해 나가고 있다.

먀오리 슬로우 피쉬 해안

🌐 www.facebook.com/MiaoliSlowFish



클래식 호텔

經典大飯店 Classic Hotel

난토우현 (南投縣) 위츠향 (魚池鄉)의 고지대에 위치하고 있다. 이곳에서 차로 약 6~12 분이면 일월담 (日月潭), 구족문화촌 (九族文化村), 일월담 케이블카, 지자오탕 (紙教堂) 성당 등의 관광 명소에 다다를 수 있다. 클래식 호텔은 모던한 분위기의 심플한 건물인 ‘판타지 (范特奇堡 Fantasy)’, 원주민 샤오족 (邵族)을 설계의 중심으로 삼은 ‘쉬바탄 (思麻丹館 Shvatan)’ 그리고 배낭여행자들을 타깃으로 한 바로크 스타일의 건물인 ‘이지 인 (驛棧 Easy Inn)’ 등 총 3 개의 관으로 구성되어 있다. 또한 호텔에서는 난토우의 제철 식재료를 사용한 전통 연회요리가 제공된다. 이로 인해 계절마다 주방장의 훌륭한 솜씨가 가미된 맛있는 현지 제철 요리를 다양하게 즐길 수 있다.

클래식 호텔

난토우현 위츠향 슈웨이로 69 호 (南投縣魚池鄉秀水路 69 號)

☎ +886-49-289-9999 🌐 www.classic-group.com.tw

2019 출 입 국 JAN-JUL 인 수 통 계

타이완을 방문한 인 수 통 계 : 6,966,024 (12.85%)
 외국인 방문객 수 통 계 : 4,050,179 (7.04%)
 (한국 방문객 수 통 계) : 628,362 (10.11%)
 교포 방문객 수 통 계 : 2,915,845 (22.04%)
 출국인 수 통 계 : 10,195,220 (2.28%)

2019-2018년 매달 출국하는 타이완인 수 통 계 비 교 표

월	2019년 (단위:인)	2018년 (단위:인)	성장률(%)
1	1,299,722	1,211,869	7.25
2	1,468,616	1,329,184	10.49
3	1,396,026	1,385,236	0.78
4	1,415,406	1,504,343	-5.91
5	1,463,759	1,441,110	1.57
6	1,570,675	1,521,633	3.22
7	1,581,016	1,574,572	0.41
통계	10,195,220	9,967,947	2.28
8		1,460,467	
9		1,293,123	
10		1,389,622	
11		1,274,752	
12		1,258,773	
통계		16,644,684	

도표1 2019-2018년 매달 타이완 방문인 수 통 계와 비 교 표

2019년 (단위:인)					2018년 (단위:인)				성장률 (%)		
월	통계(A)	교포(C)	외국인(E)	매일 평균	통계(B)	교포(D)	외국인(F)	매일 평균	통계(A/B)	교포(C/D)	외국인(E/F)
1	867,711	331,166	536,545	27,990	872,294	315,339	556,955	28,138	-0.53	5.02	-3.66
2	956,202	394,228	561,974	34,150	850,762	389,734	461,028	30,384	12.39	1.15	21.90
3	1,079,498	386,461	693,037	34,822	1,013,655	333,557	680,098	32,698	6.50	15.86	1.90
4	1,101,393	477,716	623,677	36,713	883,072	339,364	543,708	29,435	24.72	40.77	14.71
5	1,039,758	444,719	595,039	33,540	842,241	304,961	537,280	27,169	23.45	45.83	10.75
6	932,697	400,933	531,764	31,089	857,578	330,503	527,075	28,585	8.76	21.31	0.89
7	988,765	480,622	508,143	31,895	853,352	375,710	477,642	27,527	15.87	27.92	6.39
통계	6,966,024	2,915,845	4,050,179	32,858	6,172,954	2,389,168	3,783,786	29,117	12.85	22.04	7.04
8					953,252	434,530	518,722	30,750			
9					836,594	328,833	507,761	27,886			
10					959,774	351,120	608,654	30,960			
11					1,019,021	330,703	688,318	33,967			
12					1,125,112	386,538	738,574	36,293			
통계					11,066,707	4,220,892	6,845,815	30,319			

도표2 2019년—2018년 타이완을 방문한 한국인 인 수 통 계와 비 교 표

	한국 방문객 인 수					
	2019년			2018년		
	인수	매일 평균	성장률(%)	인수	매일 평균	
1	116,976	3,773	-9.57	129,355	4,172	
2	114,425	4,086	23.68	92,515	3,304	
3	94,907	3,061	21.07	78,392	2,528	
4	80,214	2,673	20.52	66,555	2,218	
5	80,273	2,589	5.08	76,389	2,464	
6	68,770	2,292	6.73	64,436	2,147	
7	72,797	2,348	15.52	63,015	2,032	
통계	628,362	2,963	10.11	570,657	2,691	
8				71,653	2,311	
9				77,457	2,581	
10				90,026	2,904	
11				100,382	3,346	
12				109,266	3,524	
통계				1,019,441	2,792	

도표3 2019년—2018년 한국을 방문한 타이완인 인 수 통 계와 비 교 표

	타이완 방문객 인 수					
	2019년			2018년		
	월	인수	매일 평균	성장률(%)	인수	매일 평균
1	85,314	2,752	15.57	73,822	2,381	
2	93,198	3,324	7.56	86,644	3,094	
3	96,303	3,106	8.32	88,907	2,867	
4	104,067	3,468	-1.40	105,548	3,518	
5	96,995	3,128	12.96	85,865	2,769	
6	113,507	3,783	9.25	103,901	3,463	
7	105,993	3,419	11.33	95,204	3,071	
통계	695,337	3,279	8.67	639,891	3,018	
8				96,456	3,111	
9				83,971	2,799	
10				96,146	3,101	
11				85,760	2,858	
12				84,292	2,719	
통계				1056,516	2,894	

통계: 타이완 교통부 관광국

타이완 관광 계간지 공식 SNS 계정

니하오 타이완

최신 타이완 관광 정보를 알려드립니다!

가이드북에 소개되지 않는 현지인들의 관광지와 먹거리,
도시에서 가장 핫한 카페, 쇼핑거리와 문화 체험,
테마별로 나뉘어진 여행제안과 자세한 교통 정보,
니하오 타이완 블로그와 팬페이지를 통해 알아보세요.



INSTAGRAM



FACEBOOK



BLOG



國立臺灣師範大學
NATIONAL TAIWAN NORMAL UNIVERSITY

외국인학생 2020 년
봄학기 & 2020 년
가을학기 모집 중 !



come and study with us !



339 개 아시아, 태평양, 유럽, 미
주 지역의 학교와 자매결연



[QS] 의 2018 년 세계대학순위 중 대학 국제
화 및 국제학생보유 비율 타이완 전국 1 위



타임지 고등교육 (Times Higher Education,
THE) 2019 세계대학순위에서 타이완 전국
대학 중 국제화 평가에서 1 위 획득 !



2015 년 스포츠 과학 및 체육부문평가에서 세계
최고 7 대 대학 선정 '체육교육' 부문 4 강 진출



타임지 고등교육 (Times Higher Education, THE)
2019 교육부문 세계 15 위



영문 홈페이지 베스트 국제 홈페이지 부문
은상 수상 (QS-APPLE 2015)



세계적으로 유명한 중국어 교육센터
(Mandarin Training Center)

학기 및 입학신청

학기	접수 마감	합격자 발표	학기시작	학기종료
제 1 학기 (가을학기)	3 월 15 일 까지	5 월 중순	9 월	1 월
제 2 학기 (봄학기)	10 월 31 일 까지	12 월 중순	2 월	6 월

- 일자가 변경될 경우 입학 안내서 우선 참조 .
- 모든 신청서류는 인터넷으로 접수합니다 . 입학서류 교부 및 신청, 심사 등에 관한
각 학부 규정은 입학안내서와 홈페이지 참조
<https://ap.itc.ntnu.edu.tw/istudent/apply/>

본교 추천 단과대학 / 학과 , 대학원

1. 교육대학 : 인간발달 및 가족학과 (대학원) , 교육심리 및 상담학과 (대학원)
2. 국제학 및 사회과학대학 : 동아시아학과 (대학원) , 중국어교육과 (대학원)
3. 경영대학 : 경영관리학과 , 글로벌 경영 전략대학원
4. 예술대학 : 디자인학과 (대학원) , 예술사 대학원
5. 스포츠 및 레크리에이션 대학 : 체육학과

장학금 안내

1. 학비 감면 (학사반 1 년 , 석사반 2 년 , 박사반 3 년)
2. 홈페이지 : <https://www.ntnu.edu.tw/oia/scholarship.php>

연락처

국립대만사범대학교
國立臺灣師範大學
<https://www.ntnu.edu.tw>

입학안내 및 신청 - 국제사무처

☎ 886-2-7734-1272
☎ 886-2-2362-5621
✉ intlntnu@ntnu.edu.tw
🌐 <https://www.ntnu.edu.tw/oia/>

