

# 타이완

관광 계간지 2019 Apr. - Jun.

no.29

SPECIAL PLAN

테마호텔 특집

A WALK IN TAIPEI

MRT 타이베이 101 역 - 상산역

RESTAURANT

타이완에서 즐기는 광동요리

FEATURE STORY



## 원린의 역사적 거리를 거닐자

떠우류 후웨이 베이강 시뤄





## 단웨이 바다 풍경 속에 자리한

# 풀론 호텔 福容大飯店

타이완 신베이시 단웨이 피셔맨스 와프 경내에 자리한 풀론 호텔은 독특한 크루즈 형태의 외관이 매우 인상적입니다. 천혜의 자연 속에서 산해 비경과 온천 미식을 겸비하고 있는 문화 예술적인 호텔로서 비할 데 없이 아름다운 바다 경치를 자랑하는 객실에서는 아름다운 석양을 감상하며 타이완 전역에서 가장 아름다운 객실 경관을 즐길 수 있습니다.

호텔을 가장 대표하는 상징물은 타이완에서 유일무이한 100미터 높이, 360도 회전하는 전망대로 이곳에서는 바다 경치를 마음껏 감상할 수 있습니다. 가랑비가 내리는 날, 황금물결이 넘실대는 듯한 새벽 혹은 한 폭의 그림 같은 일몰 풍경이 펼쳐지는 해 질 무렵에 상관없이 로맨틱한 바다 풍경으로 인해 연인, 부부 및 국내외 여행객들의 발걸음을 이끄는 순례지로 '연인 타워(情人塔)'라고 불리기도 합니다.

호텔에는 총 198개의 안락한 객실, 온천 사우나, 바다 경관의 피트니스센터, 어린이놀이구역, SPA 아로마테라피, 중국식과 서양식 요리 등이 마련되어 있으며 뷔페식 레스토랑 및 홍콩식 레스토랑, 카페 등에서는 각종 요리가 제공됩니다. 또한 호텔은 일찍이 국내외에서 세계 명품 호텔, 세계 명품 레스토랑, 인기호텔, 이색적인 호텔, 계속 머물고 싶은 호텔 등의 다양한 영예를 획득하였으며 국내외 여행자들의 많은 사랑을 받고 있습니다.



**福容大飯店**  
Fullon Hotel Tamsui  
Fisherman's Wharf  
淡水漁人碼頭

풀론 호텔 단웨이 (福容大飯店) 단웨이 피셔맨스 와프 (漁人碼頭)  
 ④ 신베이시 단웨이구 관하이로 83 호 (新北市淡水區觀海路 83 號)  
 ☎ +886-2-2628-7777  
 ① www.fullon-hotels.com.tw/fw/  
 ② fw@fullon-hotels.com.tw



FB



홈페이지

- 02 News
- 04 Events & Culture
- 06 Column  
옛것과 함께하는 여행

08 **Feature Story**  
원린의 역사거리를 거닐자  
**떠우류 · 후웨이 · 베이강 · 시뤄**

20 **Special Plan**  
**테마호텔 특집**

28 **A Walk in Taipei**  
**MRT 타이베이 101 역 - 상산역**



36 **Column**  
이란 립동 입업문화원구

38 **Slow Travel**  
타이완 북부 소도시 여행  
지룽 · 신베이시 · 타오웬 · 신주



44 **Restaurant**  
**타이완에서 즐기는 광동요리**

49 **Column**  
비슷한듯 색 (色) 다른 타이완의 식 (食) 문화

50 **Promotion News**

52 **Statistics**



**창간일시** 2012년 5월  
**발행호수** 29  
**발행일자** 2019년 4월~2019년 6월  
타이완관광협회 (台灣觀光協會) 회간  
**회장/발행인** 葉菊蘭  
**부회장** 蘇成田, 凌瓏, 莊豐如  
**편집고문** 王全玉, 吳朝彥, 羅瓊雅, 張仲宇  
**발행** 재단법인 타이완관광협회  
**주소** 타이베이 종사오동로 4단 285호 8F-1  
**TEL** 886-2-2752-2898 **FAX** 886-2-2752-7680  
**E-mail** yasir@tva.org.tw  
**WEB** www.tva.org.tw  
**Blog** blog.naver.com/visit\_taiwan

**사장** 胡代華  
**총편집** 劉恩英  
**총감수** 李建樹  
**기획** 劉宛昀, 楊善文, 鍾昀彤  
**전문기자** 梁昭嫻, 金周奕, 姜鎬演  
**번역** 金慧媛, 金那映, 方珪瑋, 柳廷燁, 宋善玉  
**디자인** 黃念慈, 宋育玫, 蔡緯儒  
**업무부** 萬麗娟, 呂麗君, 呂培佑  
**발행부** 江秀明, 劉乃甄  
**재무부** 蔡慧君

**법률고문** 거군 국제전리상표 법률사무소 위국안 변호사  
**주소** 타이베이시 신이로 4단 265화 20층 5호  
**TEL** 886-2-2325-2323 **FAX** 886-2-2701-5531  
**E-mail** editor@v-media.com.tw  
**WEB** www.v-media.com.tw

**인쇄** 홀우 채색제판인쇄유한공사  
**판매가** NT\$140

中華郵政北台字第1866號執照登記為雜誌交寄

**타이완관광협회 서울사무소 (교통부 관광국)**  
**주소** 서울시 중구 삼각동 115번지 경기빌딩 9층 902호  
**TEL** 82-2-732-2357~8 **FAX** 82-2-732-2359  
**E-mail** taiwan@tourtaiwan.or.kr  
**WEB** www.tourtaiwan.or.kr  
**발행처** 시아국제문화사업유한공사

여러분의 투고를 환영합니다. 타이완 여행 경험이 담긴 사진과 글을 보내주시면 작은 기념품을 보내드립니다.



타이완관광협회



<타이완>계간지



Facebook



Instagram

## 신베이시

## 단하이 (淡海) 경전철. 선아오 (深澳) 레일바이크 정식 운행



단웨이 경전철 (LRT) 탑승정보

- 📍 타이베이 지하철 레드라인 홍수림역에서 환승
- 🕒 06:30-22:00, 매 15 분마다 운행
- 💰 편도 NT\$20~25, 2019/2/1~4/30 기간동안 NT \$ 5 할인
- 🌐 [www.ntmetro.com.tw](http://www.ntmetro.com.tw)

선아오 레일바이크 탑승정보

- 📍 기차 (TRA) 를 타고 루예팡 (瑞芳) 역에서 내려서 선아오 (深澳) 선 열차로 환승한다. 다시 종점인 빠떠우즈 (八斗子) 기차역에서 내린 후 도보로 약 3 분 걸으면 레일바이크 승강장에 도착.
- 💰 편도 NT \$ 150 / 1 인, 왕복 NT \$ 250 / 1 인
- 🌐 [www.railbike.com.tw](http://www.railbike.com.tw) 인터넷 예매 필수

단하이 경전철의 '그린마운틴라인 (綠山線)'은 북부 타이완 최초의 경전철 노선으로 현재 홍수림 (紅樹林)역에서 칸딩 (坎頂)역까지 11 개역이 개통된다. 또한 홍수림역은 지하철 레드라인과 연결되어 있다. 각 열차는 다섯 차량이며 외관은 바다를 표현하는 유선형으로 디자인되었다. 열차 안에는 승객들이 관음산과 단웨이의 아름다운 풍경을 즐길 수 있도록 넓은 전망창과 장애물이 없는 공간으로 만들었고 각 역마다 타이완 동화 삽화가 지미 (幾米)가 디자인한 귀여운 조각품도 전시하여 승객들에게 보는 즐거움을 더하고있다.

북동쪽 해안의 선아오 레일바이크는 원래 빠떠우즈 기차역에서 선아오 기차역까지 운행되던 옛 석탄철도였는데 2018 년 말부터 관광목적으로 레일바이크로 개조하여 운행을 시작했다. 총길이가 1.3 킬로미터로 편도운행은 약 30 분 걸리며 길 따라 펼쳐진 산과 바다의 풍경, 터널 가득한 바다 소리와 햇살은 타이완 해안여행에 신선한 재미와 즐거움을 선사한다.

## 타이난시

## 타이난 미술관 개관 , 5/21 까지 무료 관람

타이난 미술관 1 관과 2 관이 2019 년 1 월 27 일에 공식 개관한다. 타이난 미술관은 근대 타이난 예술가들을 중심으로 국내외 영향력있는 예술가들의 작품을 소장하고 있으며, 이번 개관을 축하하기 위해 5 월 21 일까지 무료로 관람할 수 있다. 제 1 관 건물은 1931 년에 지어져서 일제시대에 타이난 경찰서로 사용되다가 2 차 세계 대전 후 타이난시 경찰국으로 이름을 바꾸었다. 제 2 관은 타이완 건축가 스자오용 (石昭永) 과 프리츠키 건축상을 받은 반시게루 (Shigeru Ban) 가 함께 합작하여 불꽃나무의 꽃 (봉황꽃) 모양을 본 뜬 오각형의 외관으로 지어졌다. 총 18 개의 전시실이 단계적으로 개관하여 5 월 중순까지는 1, 2 층의 8 개의 전시실이 열리는데 '타이완 예찬'이라는 이름으로 2 차 세계대전 이후 타이완 미술의 발전사를 소개하며, 상설관인 '예술가의 방'은 선저자이 (沈哲哉), 귀보찬 (郭柏川), 천청포 (陳澄波) 와 같은 타이완 예술가들의 작품을 전시한다.



- 📍 제 1 관 : 타이난시 중서구 난먼로 37 호 (台南市中西區南門路 37 號)  
제 2 관 : 타이난시 중서구 종이로 2 단 1 호 (台南市中西區忠義路二段 1 號)
- ☎ +886-6-221-8881
- 🕒 월 - 일 09 : 00-17 : 00, 금 - 토 09 : 00-21:00, 수요일 휴무. 공휴일은 평일과 같이 열림, 구정연휴는 휴무
- 🕒 2019 년 5 월 21 일까지 무료개방
- 🌐 [tnmfa.tainan.gov.tw](http://tnmfa.tainan.gov.tw)



# NEW 타이완 요리

**새로운 품모, 맛보지 않을 수 없는 훌륭한 맛**

훌륭한 맛

자텐샤 레스토랑이 제공하는 메뉴 하나하나 클래식하고 맛이 좋습니다.  
 황금 무말랭이 달걀부침, 돼지고기 죽순채 조림, 검은콩 소스 굴 볶음, 땅콩 족발 및 생선 쌀국수탕 등등  
 40년의 베테랑 요리 기술과 창의적인 조리법이 어우러져 타이완 고유의 맛을 간직할 뿐만 아니라 타이완  
 요리에 새로운 맛을 한층 더 가미하였습니다.



예약문의: 02-2552-2205 |

타이베이시 장안서로 287호  
 (台北市長安西路287號, MRT 시먼역 3번 출구)





## 거장의 스케치 - 장따첸 120 세 기념전시회

- 2019/04/01~06/25 -

Silhouette of a Great Master: A Retrospective of  
Chang Dai-chien's Art on the 120th Anniversary of His Birth

장따첸(張大千)은 1899년 중국 쓰촨성에서 태어났다. 그는 전통적인 수묵기법으로 풍경, 인물, 꽃, 동물 등을 잘 묘사하는 20세기 유명한 예술가로서 노년에 타이완으로 이주하여 마지막까지 거주했다. 그는 60년 넘게 그림을 그렸기 때문에 많은 작품을 남겼다. 2019년은 장따첸(張大千) 탄생 120주년이 되는 해로 고궁박물관은 이를 기념하기 위해 작가의 초기, 중기, 후기 작품으로 나누어 각각의 다른 예술적 특성과 정신을 보여주는 특별 전시회를 계획했다. 이번 전시회는 수묵화의 거대 스승의 풍취를 만끽할 수 있을 것이다.

국립고궁박물관 (國立故宮博物院)

타이베이시 스린구 즈산로 2 단 221 호 (台北市士林區至善路二段 221 號)

+886-2-6610-3600 www.npm.gov.tw



## 해양 마이크로 화석 특별전

- 2019/05/05 까지 -

Microfossil: The Exquisite Beauty under the Sea

마이크로 화석은 각종 미생물이 죽은 후 보존된 생물의 유해를 지칭한다. 이번 전시에서 마이크로 화석 중 가장 형태가 아름다운 4 종류의 화석인 유공충, 콕콜리투스(조류), 돌말류(프랑크톤), 방산충을 전시한다. 현대 기술과 예술의 결합을 통해 육안으로 볼 수 없었던 마이크로 생물의 다양한 형태와 마이크로 화석의 자연 기하학 구조의 아름다움을 보여준다. 그리고 마이크로 화석을 통해 어떻게 해양 환경과 기후 변화가 진행되었는지를 배워볼 수 있어 유익한 시간을 보낼 수 있다.

국립타이완박물관 (國立台灣博物館)

타이베이시 중산구 상양로 2 호 (台北市中正區襄陽路 2 號, 228 평화공원)

+886-2-2382-2566 www.ntm.gov.tw

## 동남아시아 맛 · 고향맛 특별전

- 2019/06/02 까지 -

The Taste of Hometown: Southeast Asian Flavors

열대 기후에 위치한 동남아시아는 요리할 때 음식에 강한 향신료를 사용하여 맛을 내는 것이 특징이다. '동남아시아 맛 · 고향맛 특별전'은 문화 교류에서 가장 친숙하게 다가오는 '음식'을 주제로 동남아시아에서 주로 사용하는 식물과 향신료를 이용해 동남아시아의 관습, 생산지, 식생활 특성 및 타이완에 거주하는 동남아시아인들이 어떻게 본고장의 맛을 내는지를 보여 준다. 이 전시회를 통해 타이완에 살고 있는 동남아시아 이민자들의 전통 음식과 생활 문화를 배우고 문화 간의 이해와 소통을 증진할 수 있을 것이다.



국립타이완역사박물관 (國立台灣歷史博物館)

타이난시 안난구 창허로 1 단 250 호 (台南市安南區長和路一段 250 號)

+886-6-356-8889 www.nmth.gov.tw



**호텔  
Tips**

푸르른 자연으로 둘러싸인 숙소에서 시냇가의 아름다운 풍경을 감상하며 편안하게 숙면을 취합니다.  
이른 새벽 새 울음소리에 일어나 정신적 피로를 말끔히 씻어냅니다.

# 고요한 힐링을 선사하는 온천여행 볼란도 우라이 스프링 스파 & 리조트

타이완에 오셔서 푸르른 비경의 무릉도원을 찾아 미용 효과가 뛰어난 무색, 무미의 온천을 즐겨보세요.

타이베이시 중심에서 차로 단 1시간 거리에 있는 우라이(烏來)에서 마음의 평온함과 자유로움을 찾아보세요.

볼란도 우라이 스프링 스파 & 리조트는 고객들이 몸과 마음의 긴장을 푼 채로 대자연의 아름다운 풍경과 마주하고 예술 문화 이벤트를 감상하며 고요한 마음속 생각들이 개개인의 생활 속에 스며들도록 합니다.

**투숙  
기간**

- 1박 다식(환영 간식, 프랑식 저녁식사, 중국식 야식, 조식) 제공
- 2 지정된 시간에 셔틀버스를 운행하여 무료로 픽업 샌딩 서비스를 제공
- 3 대중 온천탕 횡수 무제한 이용 가능

**우라이 관광  
추천코스**

타이완에서 피톤치드가 가장 많은 지역인 내동국가삼림원구(內洞國家森林園區), 우라이 미니열차 탑승, 폭포 감상, 라오제 쇼핑

**호텔 시설  
및 서비스**

숙박, 레스토랑, 애프터눈 티, 마사지와 아로마테라피, 온천, 프라이빗 온천탕, 대중 온천탕, 무선인터넷, 셔틀버스 픽업 샌딩 서비스, 기념품(타이완 말린 과일, 찻잎)

◆ 볼란도 우라이 스프링 스파 & 리조트 (靄蘭朵烏來渡假酒店) Volando Urai Spring Spa & Resort / Add: 신베이시 우라이구 신우로5단 176호 (新北市烏來區新烏路五段176號) / Tel: +886-2-2661-6555 ◆



# CLOSE-UP TAIWAN



## 여행작가 양소희 (梁昭禧)



타이완 관광공헌상을 수상한 작가로 저서로는 <ENJOY 타이완>, <타이완홀릭>, <오! 타이완>, <타이베이에 반하다>, <釜山美好旅行提案 200>, <快點來 江原道> 등이 있으며 강의, TV, 라디오, 잡지 등 여행관련 활동을 활발히 하고 있다.

여행을 다니다 보면 한국인의 여행스타일이 바뀌었음을 실감한다. 단체관광보다는 몇몇 지인들과 다니거나 혼자 하는 여행을 선호하고 있다. 2019년 여행트렌드 중 하나가 ‘옛 것과 함께하는 여행’이라고 한다. 유명한 관광지보다 의미 있는 곳으로 색다른 여행지를 찾고 있다. 그래서일까 혼자 여행하기 편리하고 옛정취가 녹아있는 타이완으로 향하는 한국인 여행자들이 넘쳐난다. 나만의 타이완 여행을 계획 중이라면 타이완의 공자묘를 추천한다. 공자묘라고 하면 무덤인가? 오해할 수도 있지만 공자묘는 3백여 년 전부터 있었던 타이완의 옛날 학교이다. 타이완은 자녀의 교육을 매우 중시하며 교육 수준 또한 매우 높다. 타이완 교육의 중심에 있는 공자님을 만나러 가보자.

# ‘옛것과 함께하는 여행’ 타이완 어디로 가면 좋을까?

## 학업성취를 기원하는 유교사원 타이베이 공자묘 (台北孔廟)

공자묘는 중국 고대의 성인인 공자(孔子)를 모시는 유교 사원으로, 명나라와 청나라 때는 대부분의 부(府)나 현(縣)에 ‘유학(儒學)’이라 하여 교육적 기능을 함께 갖춘 공자묘를 세웠다. 타이베이 역시 광서 5년(1879년)에 타이베이 부(台北府)가 설치되면서 공자묘인 문묘(文廟)가 지어졌는데, 중일 전쟁 후 일제 강점기가 시작되면서 일본은 타이완 학자들의 자존심을 무너뜨리기 위해 이곳에 일본여자중학교를 세웠다. 공자묘는 일본군에 의해 철저히 파괴되어 1907년에는 완전히 자취를 잃게 되었다. 이후 1925년에 타이완 시민들이 모금을 하여 다시 건축한 곳이 현재의 타이베이 공자묘이다.

타이베이 공자묘는 중국 취푸(曲阜)의 공자묘 건축을 그대로 본받고, 중국 민난(閩南) 지역의 남방건축양식을 가미하여 소박하지만 장엄한 모습을 보인다. 정전인 대성전(大成殿) 중앙에는 공자의 위패가 모셔져 있고, 그 양쪽으로 안자(晏子), 증자(曾子), 자사(子思), 맹자(孟子) 등 4명의 성인과 12명의 제승자의 위패가 모셔져 있다. 양옆의 건물에는 공자의 제자

📍 타이베이시 따롱구 따롱제 275 호 (台北市大同區大龍街 275 號)  
🕒 08:30-21:00, 월요일 휴관

와 중국의 역대 현인 154 명이 모셔져 있고, 편 전각에는 공자의 조상을 모시고 있다. 재미있는 점은 공자묘로 들어가는 문지방이 매우 높아 자연스럽게 고개를 숙이며 들어가야 하는데 이는 이곳을 찾는 모든 사람들이 공자님에게 예를 갖추라는 뜻이라고 한다. 또한 창문이나 기둥에서 글씨를 찾아볼 수 없는데 이는 공자 앞에서 문자를 감히 쓸 수 없기 때문이다. 또한 중국 민난(閩南) 지역의 종이 예술을 재현한 작품을 곳곳에서 볼 수 있는데, 이는 타이완의 다른 공자묘에는 없는 특징이므로 세심하게 살펴볼 필요가 있다.

매년 9월 28 일에는 공자의 생일을 모시는 대규모 제례 행사가 열리는데, 의식과 복장 그리고 음악 등이 장관이다. 그 밖에도 타이완 사람들은 시험을 보기 전에 수험표를 들고 이곳에 와서 합격을 기원한다. 타이베이 공자묘는 입장료가 없고 체험프로그램 또한 무료로 진행되어 누구나 부담없이 흥미로운 시간이 된다. 타이베이 공자묘는 한국의 유교와 교류가 많아 모든 시설에 한국어가 표시되어 있어 한국인 여행자들이 관람하기 편리하다.



## 타이완에서 공자를 모신 첫 번째 학교 타이난 공자묘 (台南孔廟)

철학자이자 학자였던 공자는 기원전 515년 중국 산둥 성 (山東省)의 취푸 (曲阜)에서 태어났다. 그러나 공자의 직계 종손은 중국의 문화대혁명을 피해 타이완으로 망명해 왔고 80대 종손이 2006년 타이완에서 태어났다. 1665년 창건된 타이난의 공자묘는 타이완에서 첫 번째 공자묘이며 이것은 곧 타이완의 첫 번째 학교를 의미한다. 타이완에서 공자의 존재는 매우 의미가 커 공자탄신일인 9월 28일은 스승의 날로 제정되어 있고 공휴일이다. 우리나라의 교육열이 높는데 타이완도 우리 못지않게 자녀 교육을 매우 중시한다. 그만큼 교육 수준 또한 매우 높다. 그런 타이완 교육의 중심에 공자가 있다. 타이난의 공자묘는 그 자체가 수백 년의 세월이 담긴 유서 깊은 곳이라 산책하다 보면 시간의 깊이가 느껴져 저절로 차분해 진다. 도교사원과는 다르게 조용하고 소박한 모습이 인상적이다. 커다란 나무들이 숲을 이루고 있어 나무 사이를 오가는 작고 귀여운 청설모를 만날 수 있고 새소리를 듣다 보면 피곤한 마음이 사라진다. 타이난 공자묘에서 나오는 길에 건너편에 있는 푸중제 (府中街)에서 고서점들을 둘러보고 남문로 (南門路)의 오래 된 카페에서 차를 마시며 여유로운 여행을 즐겨보자.



📍 타이난시 중서구 남문로 2호 (台南市中西區南門路 2 號)  
🕒 매일 08:30-17:30



## 문화의 향기를 느껴 볼 수 있는 타이중 공자묘 (台中孔廟)

한국과 타이완은 여러 가지로 많이 닮아있다. 일본의 침략으로 조선시대 지방 교육기관이었던 향교가 보통학교로 바뀌면서 그 맥이 끊어져 버렸듯이 청나라 때 타이완의 교육기관이었던 공자묘도 일본식 학교가 세워지면서 교육기관으로의 역할을 잃었다.

타이중 여행 중에 공자묘를 발견하고 반가운 마음으로 달려가 보았다. 타이중의 공자묘는 파괴된 후 다시 세우는 데 여러 가지 어려운 일이 많아 1976년 9월 29일에야 완공하게 되었다. 총면적은 2만 3653.20m<sup>2</sup>으로 타이완에서는 보기 드문 송나라 시대의 사방형 궁전 양식으로 지어졌다. 공자의

📍 타이중시 북구 쌍사로 2단 30호 (台中市北區雙十路二段 30 號)  
🕒 09:00-17:00, 월요일 휴무

탄생지인 취푸 (曲阜)의 유교 사원 구조를 그대로 따라 대성문 (大成門), 대성전 (大成殿), 동무 (東廡), 서무 (西廡), 숭성사 (崇聖祠) 등이 있어 타이완에서 가장 잘 갖춰진 공자묘라고 할 수 있다. 세심한 조각들과 화훼를 주제로 한 다양한 채색화가 특징으로 선세한 장식들은 여행자의 눈길을 끈다. 타이중 공자묘에 가면 공자사원, 공자사원 의식, 음악제, 공자묘의 문화유산, 팔일무 (八佾舞) 애니메이션 등을 살펴볼 수 있다. 또한 대규모 미술행사, 영화촬영, 워크숍을 개최하고 있어 타이중 문화의 향기를 느껴볼 수 있다.



FEATURE STORY

雲林  
원린의 역사적 거리를 거닐자

떠우류 斗六 후웨이 虎尾 베이강 北港 시뤄 西螺



타이완 중부에 위치한 원린현 (雲林縣)은 자난평원 (嘉南平原) 상에 위치하며 최적의 농업 발전 조건을 갖춘 타이완 최대 농업 생산 지역이다. 일제 시대 이래 원린은 농업, 제당업의 왕성한 발전을 이루었으며 현재는 쌀, 채소 및 과일 생산 외에도 시뤄 (西螺)의 간장, 구경 (古坑)의 커피 등의 지역 산업도 상당히 유명하다.

오랜 산업 발전 과정 속에서 원린은 많은 역사적 산물을 축적하였으며 타이완 전통문화와 지역 인심을 보존하고 있는 도시로 떠우류 (斗六), 후웨이 (虎尾), 베이강 (北港) 및 시뤄 (西螺)는 꼭 한번 방문해 볼만한 특색 있는 소

도시이다. 떠우류는 현 (縣) 정부 소재지로 시내에는 철도가 통과하여 교통이 편리할 뿐만 아니라 백년 역사의 가도의 면모를 온전하게 보존하고 있다. 후웨이는 일찍이 제당업의 중심 도시로 최근 몇 년 사이 상당수의 오래된 건축물들을 활성화하여 박물관 및 서점, 카페 등으로 이용 중이다. 베이강은 종교의 성지로 매년 음력 3 월이면 백만명이 넘는 신도들의 방문 행렬이 이어져 매우 북적인다. 또한 시뤄는 일찍이 타이완 중부의 화을 집산지로 한때 무역이 대성황을 이루었으며 백여 채의 바로크 양식의 오래된 가옥을 남겨 후대에게 당시 번영했던 광경을 가능할 수 있다.

추천 여행 루트 및 교통편



③ 버스 운행정보 : 타이완 하오싱 (台灣好行) [www.taiwantrip.com.tw](http://www.taiwantrip.com.tw) (버스 7137, 7704) ◆ 타이시 (台西) 버스회사 [www.taisibus.com](http://www.taisibus.com) (기타버스)

④ 여행 소요시간 : 각 지역마다 만나짐이나 하루 정도 소요된다. © 원린 관광 정보 사이트 [en.tour.yunlin.gov.tw/en/](http://en.tour.yunlin.gov.tw/en/)

# 떠우류

떠우류시 (斗六市)는 원린현의 정치, 경제, 문화의 중심으로 철도와 버스 등 대중교통도 편리하여 이 곳에서 출발하여 원린의 다른 소도시로 가기에 편리하다.



## 타이핑 라오제

太平老街



타이핑로 (太平路) 상에 위치하며 떠우류 기차역에서 도보로 단 5분 거리이다. 총 길이 약 600미터의 오래된 거리로 청나라시대에 발전을 시작하여 일제시대에 들어서 변화한 상업의 중심지가 되었다. 오늘날 거리의 양측에는 2층 높이의 당시 지어진 바로크풍 건축물군이 자리하고 있는데 이러한 건축물들의 세부장식과 조각은 모두 상당한 수준의 섬세함을 자랑하며 여러 상점들의 2층 외벽에는 마치 문패처럼 소유자의 성씨를 새겨놓아 가문의 명성을 드러낸다.

타이핑 라오제 (옛거리)는 많은 인파들로 북적거리는 관광 명소에 위치한 라오제와 다른 점이 있는데 이 곳에는 기념품을 판매하는 상점이 보기 드물다는 것이다. 대부분의 점포들은 꽃집, 도장집, 완구점, 중앙방, 이불집 등과 같이 여전히 지역 거주민들의 일상 수요를 충족시키기 위한 상점들로 운영되고 있어 현지인들의 생활상을 체험할 수 있다. 그 중 몇몇 상점은 영업을 시작하지 거의 백 년이 되어가는 가게들이 있다. 대표적으로 주씨 (朱氏) 가문 소유의 창성탕중약방 (長生堂中藥房)은 근 백 년 역사의 제약기구,

약장을 보존하고 있는 가게이다. 4대에 걸쳐 계승되고 있는 르싱 이불집 (日興棉被行)은 수공업으로 이불을 생산하는 타이완에서 현존하는 몇 안 되는 상점 중 하나로 시시때때로 학교 학생들, 관광객들이 이불을 만드는 전통 기술을 참관하기 위해 방문하기도 한다. 라오제 부근에는 바로크풍의 성 로사리 성당 (聖玫瑰天主堂)과 고딕풍의 장로교회 (長老教會) 등의 오래된 건축물 두 채가 자리하고 있으며 이 곳을 지나가는 길에 관람이 가능하다. 두 교회의 역사는 청나라시대로 거슬러 올라가는데, 예배당 건물은 60여 년의 역사를 지니고 있으며 두 교회의 건축 양식은 비록 현저히 다르지만 모두 고유의 특색있는 우아함과 장엄함이 물씬 풍긴다.



- 창성탕중약방 (長生堂中藥房)**  
떠우류시 타이핑로 102 호 (斗六市太平路 102 號)
- 르싱이불집 (日興棉被行)**  
떠우류시 타이핑로 151 호 (斗六市太平路 151 號)
- 성 로사리 성당 (聖玫瑰天主堂)**  
떠우류시 중화로 80 호 (斗六市中華路 80 號)
- 떠우류 장로교회 (斗六長老教會)**  
떠우류시 공정제 66 호 (斗六市公正街 66 號)

- 1 TRA 떠우류역
- 2 메트로 호텔
- 3 아우루 카페
- 4 창성탕중약방
- 5 라오제 와궈
- 6 르싱이불집
- 7 장로교회
- 8 성 로사리 성당
- 9 따낭경다왕
- 10 동스양려우
- 11 창싱잉아빙
- 12 산산문창마을
- 13 떠우류 공민회관





(雲中街) (凹凸咖啡館)  
원중제 구 기숙사단지 · 아오투 카페

원중제의 일본식 오래된 목조가옥들은 1937년에 세워졌으며 일찍이 공무원 및 경찰 기숙사로 연이어 사용되어 현지인들에게 '구 경찰 기숙사 단지(舊警察宿舍群)'로 불린다. 오래된 기숙사는 많은 동이 훼손되어 철거 및 정돈 작업을 거쳐 3개 동의 건물만을 보존하게 되었으며 역사 건축물에 등재되었고 최근 몇 년 사이 이곳에는 카페, 디저트 가게, 특산품점이 입점하여 새로운 명소가 자리잡았다.

아오투 카페는 그 중 가장 오래 운영된 점포이자 가장 넓은 점포이다. 오래된 목조 가옥 앞뒤에 각각 정원이 자리하고 있으며 카페 주인장의 세심한 보살핌 하에 일년 내내 푸른 잔디와 꽃과 나무 분재를 볼 수 있다. 또한 실내에는 일본식 목조 단층 구조가 보

존되어 있으며 따뜻한 색채의 조명을 사용하여 편안함을 연출한다. 이로 인해 실내 창가에 앉아서 커피를 마시며 창밖의 녹음을 감상하는 것은 이곳에서 누릴 수 있는 단연 가장 큰 즐거움이라고 할 수 있다. 주인장은 특별히 현지 로스터가 로스팅한 커피빈을 엄선해서 사용하며 이곳의 이탈리아식 커피, 핸드드립 커피 모두 많은 호평을 받고 있다. 인기 디저트 크로넛(Cronut)은 현지 타이완 과일로 만드는데 여름철에는 망고, 겨울철에는 딸기를 사용한다. 이 외에도 윈린 출신의 주인장은 카페를 통해 윈린의 아름다움을 여행자들에게 소개하고자 하는 바람으로 카페에서 산책지도와 미식 정보를 여행자들에게 제공하고 있다.



- 떠우류시 원중제 9 항 12 호 (斗六市雲中街 9 巷 12 號)
- +886-5-533-9610
- 매주 월 - 목 11:30-18:45( 금요일 영업은 22:45 까지 )  
토 10:30-22:45, 일 10:30-18:45, 화요일 휴무
- www.facebook.com/ottocoffee/

斗六公民會館 / 行啟紀念館

떠우류 공민회관 (싱치기념관)

일제시대였던 1926년에 세워졌으며 당시 일본 천황의 타이완 방문을 기념하기 위해 설립된 공민집회소였다. 현재까지도 여전히 주민들의 모임, 전시회 및 행사 개최 공간으로 이용되고 있다. 매주 일요일 오전에는 회관 앞 광장에서 마켓을 열어 현지 농산물, 수제 상품을 판매하며 윈린 현지 기념품 구매도 가능하다.

산산문창마을

三三文創聚落

공민회관 앞쪽 세 채의 작은 붉은 벽돌집 주위에는 작은 정원들이 자리하며 뒤편에는 크고 높은 야자나무들이 늘어서 있다. 시골 마을의 작은 집 같은 이러한 가옥이 수 십년전 전쟁지휘소였다는 사실을 상상하기란 좀처럼 쉽지 않다. 작은 가옥들은 현재 중고서점, 농산품 가게 및 꽃꽂이가게 등의 상점으로 사용되고 있다.



- 떠우류시 푸첸로 43 호 (斗六市府前路 43 號)
- 매주 월, 화 휴무. 상점마다 영업시간은 상이함.



- 떠우류시 푸첸제 101 호 (斗六市府前街 101 號)
- 매주 수 - 금 14:00-18:00, 19:00-22:00  
토 - 일 09:00-12:00, 14:00-18:00, 19:00-22:00  
월, 화요일 휴관. 일요마켓: 08:00-12:00

## 동스양러우



東市羊肉

60년 가까운 역사의 양고기 요리 전문점이다. 삶거나 볶는 방식으로 신선한 타이완 국산 양고기를 조리하며 양고기, 양의 위장에서 양의 심장까지 모두 요리 가능하다. 대표 메뉴로는 양고기 쌀 케이크인 '양러우미가오(羊肉米糕)', 국물이 있는 양고기 국수인 '양러우멘센탕(羊肉麵線湯)' 등이 있으며 양고기 야채볶음인 '양러우차오칭차이(羊肉炒青菜)'와 함께 곁들여 먹으면 색다른 맛을 경험할 수 있다.

📍 떠우류시 중화로 115 호 (斗六市中華路 115 號)  
🕒 15:30-24:00, 일요일 휴무



양러우미가오

양러우멘센탕



## 따낭경다왕



大娘羹大王

타이완 남부에서 자주 볼 수 있는 걸쭉한 국물의 삼치탕인 '두튀위경(魷魷魚羹)'이 대표요리로 알찬 식감의 생선살 튀김에 걸쭉한 국물이 더해져 촉촉하고 바삭한 이중적인 식감을 동시에 맛볼 수 있다. 여기에 국수, 밥, 쌀국수를 곁들이면 풍성하고도 만족스러운 한끼 식사가 된다. 또한 튀긴 생선살 외에도 바삭하게 튀긴 돼지고기살을 넣은 '파이구쑤경(排骨酥羹)' 역시 인기 메뉴이다.

📍 떠우류시 중정로 102 호 (斗六市中正路 102 號)  
🕒 10:30-20:00



老街碗粿

## 라오제 와궈



'와궈(碗粿)'는 이곳의 간판 메뉴로 돼지고기, 절인 무말랭이 등의 재료를 넣은 미유(米漿)를 찌낸 후, 그 위에 잘게 썬 고기소스를 올린 전통 미식으로 알찬 식감을 자랑한다. 이외에도 이곳의 인기 메뉴로는 흰쌀밥에 간장 계란볶음을 올린 '계란밥(蛋飯)'과 현장에서 직접 만든 검은쌀 케이크인 '미시에가오(米血糕)', 고기완자인 '러우완(肉丸)', 돼지껍질 튀김인 '자주피(炸豬皮)', 두부인 '도우푸(豆腐)' 등의 밑반찬이 있다.



📍 떠우류시 타이핑로 122 호 (斗六市太平路 122 號)  
🕒 10:30-14:30, 16:30-19:30, 일요일 휴무



## 메트로 호텔 (華安大飯店 Metro Hotel)



메트로 호텔 그룹 소속의 비즈니스 호텔로 떠우류 기차역, 버스터미널과 인접하여 교통이 상당히 편리하다. 객실은 심플하면서도 클래식하고 우아한 분위기로 싱글룸, 더블룸 외에도 패밀리룸과 작은 응접실이 있는 스위트룸을 구비하고 있다. 호텔 내에서는 조식 및 간단한 야식도 제공한다.

📍 떠우류시 민성로 156 호 (斗六市民生路 156 號)  
☎ +886-5-536-1001  
🌐 www.howard-hotels.com.tw/metro/

# 후웨이 虎尾

원린 고속철도역 인근의 후웨이진 (虎尾鎮)은 원린 제 2의 도시로 일제 시기에 제당공장이 설립된 이후 '설탕의 도시(糖都)'라는 칭호를 얻게 되었으며, 지금까지 많은 정부기관, 기숙사 등 오래된 건축물들을 보존하며 중요한 역사 문화적 명소로 명맥을 이어나가고 있다.



- 원린고사관 (雲林故事館)
- ④ 후웨이진 린선로 1 단 528 호 (虎尾鎮林森路一段 528 號)
- ☎ 10:00-18:00, 월 - 화 휴무
  
- 원린뿌다이사박물관 (雲林布袋戲館)
- ④ 후웨이진 린선로 1 단 498 호 (虎尾鎮林森路一段 498 號)
- ☎ +886-5-631-3080
- ☎ 10:00-18:00, 월요일 휴무



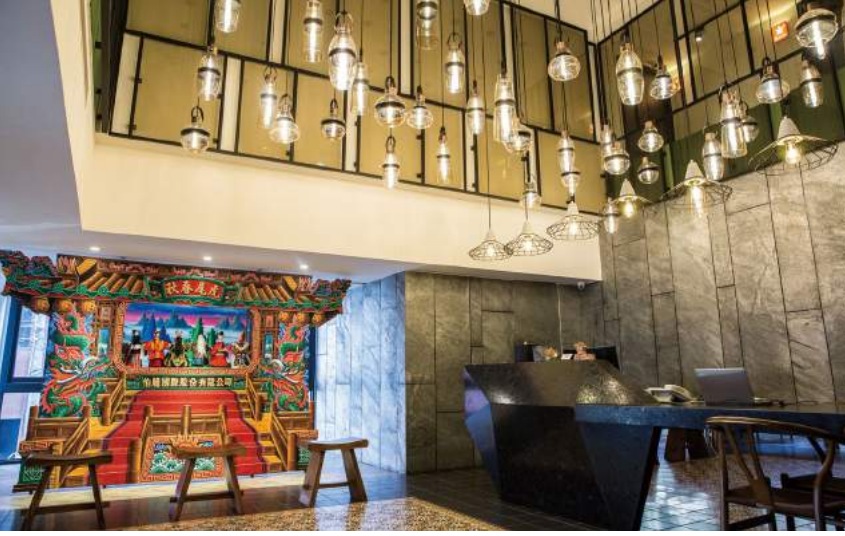
- 후웨이 합동사무소 (虎尾合同廳舍)
- ④ 후웨이진 린선로 1 단 491 호 (虎尾鎮林森路一段 491 號)
- ☎ 서점평일 11:00-21:00, 휴일 10:30-21:30
- ☎ 스타벅스 07:00-22:30

## 역사 명소 산책 코스

후웨이진 중심에 자리잡고 있는 원린 뿌다이사 박물관 (원린 포대희 박물관, 雲林布袋戲館), 원린고사관 (雲林故事館), 후웨이 합동사무소 (虎尾合同廳舍) 등은 모두 일제시대에 지어진 지나칠 수 없는 관광명소이다. 원린 뿌다이사 박물관 건물은 1931년에 세워졌으며 당시에는 후웨이 지역의 행정 및 경찰기관이 자리하였다. 2006년 수리보수를 거쳐 뿌다이사박물관이 들어서면서 원린의 타이완 전통 인형극인 뿌다이사 (布袋戲) 문화에서의 중요한 위치를 드러내고 있다. 관내에서는 타이완 뿌다이사와 관련된 역사문화, 명사들을 소개하고 공연, 관객객 체험 등의 프로그램을 제공하여 현지 문화를 계승해 나가는 동시에 건축 유적을 활성화하였다.

원린 뿌다이사 박물관 옆 목조 건축물인 원린고사관 (雲林故事館)의 전신은 지역 행정수반의

관저였으며 현재는 원린의 역사와 문학을 보여주는 공간으로 대중에게 개방하여 당시 고급 관리의 생활상을 엿볼 수 있다. 또한 박물관 바로 맞은편의 후웨이 합동사무소는 과거 정부기관의 사무실 공간이었으며, 건물전망대는 과거 후웨이에서 가장 높은 지점으로 2014년 청핀서점과 스타벅스가 입점하면서 과거 사무실 건물에 질은 문화적 숨결을 가득 불어넣었다. 이외에도 인근에는 현지 미식들이 уют해 있는 푸민 라오제 (福民老街)가 자리하고 있는데 이 곳에서는 타이완 전통 가옥 건축물도감상할 수 있다. 비록 옛스러운 상점들은 몇 군데 남아있지 않지만 오래된 건축물들을 따라 후웨이가 당시 번영하고 발전했던 역사의 흔적을 엿볼 수 있다.



㉓ 후웨이진 신이로 69 호  
 (虎尾鎮信義路 69 號)  
 ㉔ +886-5-636-0618  
 ㉕ www.huweihotel.com.tw



## 후웨이호텔



虎尾春秋文創設計旅店

원린에는 타이완 전역에서 가장 많은 뿌다이 시극단이 있을 뿐만 아니라 인형극의 거장인 황하이다이(黃海岱)의 출생지이기도 하다. 이로 인해 '인형극의 고향'이라고 불리기도 한다. 뿌다이시 박물관과 도보로 약 10분 정도 거리에 있는 후웨이 호텔의 전신은 바로 황하이다이 선생의 차남이자 동시에 인형극 명인인 황진송(黃俊雄)의 뿌다이시 스튜디오 겸 호텔로 비록 1996년에 폐업했지만 어린시절부터 뿌다이시를 좋아했고 더불어 뿌다이시 전통문화가 지속적으로 계승되고 보다 널리 보급되기를 바라는 현재 주인장의 바

람이 더해져 재정비 후 타이완 최초로 뿌다이시를 테마로 한 호텔이 탄생하였다.

후웨이 호텔의 로비, 객실 및 공용공간에는 모두 뿌다이시 문화 요소가 녹아들었다. 객실 역시 뿌다이시의 6대 캐릭터를 바탕으로 6가지종류의 테마 객실을 연출하였으며 색상, 무늬 타일, 쇠붙이 등으로 새로운 스타일의 트렌디한 공간을 창조하였다. 전통문화의 각인된 이미지를 벗어나서 또 다른 각도에서 뿌다이시의 새로운 면모를 발견할 수 있도록 한 것이다.



## 원린메모리 COOL



雲林記憶 COOL

원린고사관 맞은 편 대각선 쪽에 위치하고 있으며 일찍이 일제시기 토지행정 사무소로 현재까지 타이완 사이프러스로 만든 서류함을 여전히 완벽한 상태로 보존하고 있다. 관내에서는 역사 유물 전시 외에도 음식점 저리스젠(蔗里食間)이 자리하여 현지 식재료를 만든 카레밥, 냉면 및 커피, 디저트 등을 제공한다.



㉓ 후웨이진 린선로 1 단 501 호  
 (虎尾鎮林森路一段 501 號)  
 ㉔ 09:00-18:00, 월요일 휴무



㉓ 후웨이진 민권로 51 항 3 호  
 (虎尾鎮民權路 51 巷 3 號)  
 ㉔ 11:00-22:00, 월 - 화 휴무  
 ㉕ www.huweisalon.com



## 후웨이 살롱



虎尾厝沙龍 Huwei Salon

1940년대에 지어진 일본식과 서양식이 절충된 스타일의 건축물로 일찍이 타이완 제당업의 도시였던 후웨이의 풍모를 증명해준다. 골동품 가구점을 운영 중인 현재 주인은 이 오래된 가옥에 19~20세기 유럽 가구들을 가득 진열해 놓았다. 독립 서점, 문화예술 모임 및 식사를 결합한 복합 공간인 이 곳에서 책을 읽거나 식사를 즐기다 보면 그 시대의 동서양 문화가 교차하는 기분을 느껴볼 수 있다.

# 베이강

北港

베이강은 일찍이 고대 항구였던 번강(笨港)의 일부분으로 무역의 번영으로 인해 타이완에서 가장일찍 발전한 마을 중 하나이다. 현재는 강의 흐름과 토사 침적으로 교통 요지로서의 지위가 예전만 못하지만 유구한 역사의 바다여신 마조(媽祖)의 사원인 차오텐궁(朝天宮)이 매년 성지순례로 무수한 신도들의 발걸음을 이끌고 있는 단연 중요한 종교적 성지이다.



- 1 베이강공방
- 2 베이강 차오텐궁
- 3 세인트 아트 호텔
- 4 주웬 내과의원
- 5 창이하오션 문창관
- 6 바오성탕 커피
- 7 르싱탕



## 베이강 차오텐궁

北港朝天宮

베이강 차오텐궁은 1694년에 세워진 이래 지금까지 360년이 넘는 역사를 자랑하는 곳으로 주신은 마조이며 일찍이 국가 지정 고적으로 등재되었다. 매년 음력 3월의 '베이강 마조맞이(北港迎媽祖)'행사는 베이강 차오텐궁의 성대한 연례 행사이다. 음력 3월 19일 이날에는 베이강의 집집마다 멀리에서 온 사람들에게 함께 맛있는 음식을 대접하여 분위기가 대단히 화려하고 왁자지껄하다. 마조 퍼레이드는 타이완에서

가장 유명한 민속 행사 중 하나로 퍼레이드 팀은 이날을 시작으로 음력 3월 23일 마주의 탄생 당일까지 퍼레이드를 이어간다. 차오텐궁 앞의 라오제에서는 일년 내내 참배자들의 행렬이 끊이지 않으며 땅콩, 현지 길거리 음식 및 특산품 등을 판매한다. 차오텐궁 인근의 공허제(共和街) 상에는 베이강공방(北港工藝坊)도 자리하는데 이곳에서는 베이강 장인의 작품 관람 및 종이공예 체험이 가능하다.

베이강공방 (北港工藝坊)  
 ④ 베이강진 공허제 2호 (北港鎮共和街 2號)  
 ☎ +886-5-783-4595  
 ⑤ 매주 화 - 일 10:00-16:00, 월요일 휴무

베이강 차오텐궁 (北港朝天宮)  
 ④ 베이강진 중산로 178호 (北港鎮中山路 178號)

## 상지화성수

詳記花生酥

맥아당과 베이강 현지에서 생산된 땅콩으로 만든 간식 '화성수(花生酥)'는 그 향이 코를 찌르며 같이 바삭하고 맛이 훌륭하다. 한 입 베어물면 입안 가득 맥아당과 땅콩 가루가 결합하여 절묘한 식감을 선사한다. 매일 현장에서 수작업으로 생산하며 차가울수록 바삭함이 더해진다.



④ 베이강진 중산로 157호 (北港鎮中山路 157號)  
 ⑤ 10:00-17:00, 휴일이 별도로 정해져 있지 않음



## 르싱탕

日興堂

베이강에서 유명한 전통 제과점으로 쥙원빙(狀元餅)이라 불리는 원형의 전통 웨딩 케이크로 명성을 얻게 되었다. 이밖에도 찹쌀 반죽을 튀겨내어 맥아당, 견과 등의 고물을 묻혀식감이 바삭한 '마라오(麻糍)'는 역시 인기 디저트로 흰깨, 검은깨, 아몬드, 호박씨 등 다양한 맛이 있다.

④ 베이강진 중산로 3호 (北港鎮中山路 3號)  
 ⑤ 08:00-22:00

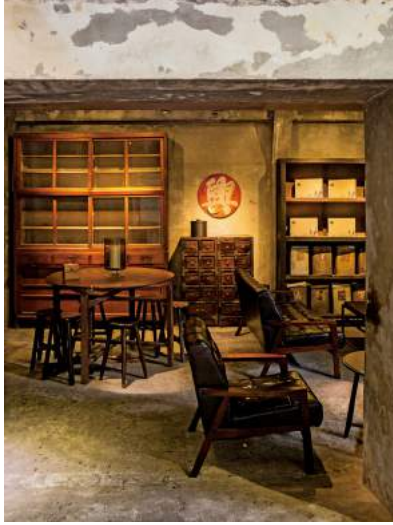


## 바오성탕 커피



保生堂咖啡

전신은 베이강 재물의 신 사원인 우더궁(武德宮)의 창립자가 운영하던 중약방이었으며 우더궁의 옛터이기도 한 이곳은 60여 년의 역사를 지니고 있다. 입구에는 개업 당시의 '바오성탕(保生堂)' 간판이 여전히 걸려있으며 오래된 약장 역시 완벽한 상태로 잘 보존되어 있다. 카페 내에는 이전 중약방 시절의 영업등기, 옛 사진 등의 유물들도 전시되어 있어 가옥의 오랜 역사를 깊이 실감할 수 있다. 이곳에서는 일리(illy) 커피빈을 사용하며 중약을 결합시킨 구기자 커피(枸杞咖啡), 인삼커피(人蔘咖啡) 등 풍미가 독특한 블랙커피를 개발해냈으며 타이완 차(茶)와 치즈케이크, 티라미스 등 수제 디저트도 제공한다.



- 📍 베이강진 중산로 61 호 (北港鎮中山路 61 號)
- ☎ +886-5-783-3827
- 🌐 [www.facebook.com/BaoShengHall](http://www.facebook.com/BaoShengHall)
- 🕒 월 - 목 12:00-19:00, 금 12:00-20:00  
토 10:00-20:00, 일 10:00-19:00



## 주원 내과의원



諸元內科醫院

2차 세계대전 시기에 개업한 오래된 의원으로 창업자인 의사 차이선허(蔡深河) 선생은 의대 졸업 후, 의료 자원이 부족한 고향 베이강으로 돌아와 의원을 개업하였다. 이후 예술가 아들과 의원 옥상에 타이완 전통 교지(交趾)를 사용하여 선명한 색채, 기이하고 환상적인 상상력으로 가득한 선인장 조각정원을 만들어 환자들이 이 곳에서 산책을 하며 바람을 쐬 수 있도록 하였

다. 최근 몇 년 사이 이 곳의 비밀의 정원을 개방하여 많은 이들에게 숨겨왔던 환상적인 분위기를 체험할 수 있게 하고 있다.



- 📍 베이강진 중산로 125 호 (北港鎮中山路 125 號)
- 🕒 평일 08:00-12:00, 14:00-17:30, 주말 08:00-12:00 (우측 골목으로 들어가 접수대에서 동의를 구한 후 위층으로 올라가도록 함)

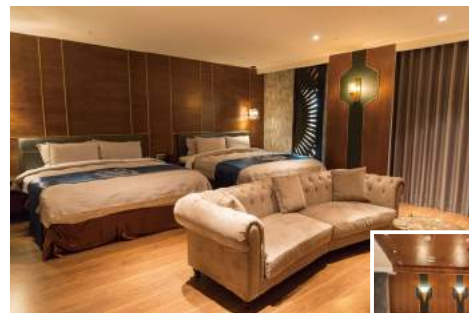
## 세인트 아트 호텔



朝聖文旅 Saint Art Hotel

호텔이 자리한 건물은 본래 공공시장이 다년간 들어서 있던 건물로 차오텐궁 옆에 바로 이웃하고 있다. 호텔 오너는 베이강에 매년 많은 신도들이 참배하러 몰려들지만 상대적으로 우수한 숙박 시설은 부족하다는 사실에서 착안하여 옛 공공시장을 수리 보수하여 2019년 2월 호텔을 오픈하였다. 1층과 지하 1층은 매장이 들어서 있어 여행

자들이 쇼핑하기에 매우 편리하며, 2층에는 연회장이 자리하고 있다. 3~4층은 객실층으로 넓고 쾌적한, 유럽스타일의 품격있는 공간을 연출하였으며 더블룸, 퀴드룸이 제공된다. 호텔에서는 투숙객들을 위해 조식 외에도 무료 커피바를 제공하며 노래방, 어린이 놀이방, 소형 피트니스센터 등의 여가시설도 구비하고 있다.



- 📍 베이강진 중산로 146 호 4 층 (北港鎮中山路 146 號 4 樓, 호텔 로비)
- ☎ +886-5-782-2999 / +886-5-783-3999
- 🌐 [www.saintarhotel.com.tw](http://www.saintarhotel.com.tw)



西螺

# 시뤄

시뤄진(西螺鎮)은 원린현 북단에 위치하며 북쪽으로 쭈세이시(濁水溪) 강물과 장화현(彰化縣)과 이웃한다. 또한 쌀, 간장 및 시뤄대교(西螺大橋)로 유명하며 원린의 중요한 농업도시이다.



- 1 루에춘간장
- 2 시뤄 버스터미널
- 3 옌핑라오제문화관
- 4 시뤄라오제 종탑
- 5 뽀시치과
- 6 옹핑미량항
- 7 동시장
- 8 아슈관어데
- 9 산자오 따셰이자오
- 10 완장간장
- 11 천웬허간장



## 옌핑 라오제



延平老街

옌핑 라오제는 1937년 시가지 재구획사업으로 오늘날의 모습을 갖추게 되었으며 라오제를 대표하는 건물이라고 해도 과언이 아닌 뽀시치과(螺溪齒科), 진위청상호(金玉成商行) 건물을 비롯하여 현재 142개의 역사 거리 가옥을 여전히 보존하고 있다. 카페로 변신한 진위청상호 내부에는 오래된 건축구조를 특별히 보존하여 방문하는 여행자들이 오래된 가옥의 옛 모습을 충분히 느낄 수 있

도록 하였다. 또한 라오제에는 옌핑라오제문화관(延平老街文化館)으로 널리 알려진 역사적으로 의미 있는 가옥이 자리하고 있다. 이곳은 1937년에 현지 차 판매상이었던 쉬씨(許氏) 가문에 의해 세워졌으며 민남(閩南) 건축과 서양식 건축스타일이 결합하여 이주범상치 않은 풍채를 뽐내며 현재는 역사와 문화의 전시 공간이자 관광객 안내센터로 사용되고 있다.



옌핑라오제문화관(延平老街文化館) / 지에파차집(捷發乾記茶莊)  
 ㉔ 시뤄진 옌핑로 92호(西螺鎮延平路 92號)  
 ㉕ 08:30-17:30, 월요일 휴관

시뤄라오제 종탑(西螺老街鐘樓) / 진위청상호(金玉成商行)  
 ㉔ 시뤄진 옌핑로 76호(西螺鎮延平路 76號)  
 ㉕ 11:00-18:00, 화·수요일 휴무

## 동시장 · 옹핑미량항



東市場 · 永豐米糧行

동시장은 쭈세이시 선착장 부근에 위치하며 일찍이 중부지역 최대 규모의 식품, 잡화의 집산지였다. 1953년 시뤄대교에 차가 통행하기 시작하고 인파가 점차 서쪽으로 이동하게 되면서 동시장 역시도 몰락하였다. 최근 몇 년 사이 시장은 새롭게 단장을 마친 후 많은 현지 예술가들의 마음을 사로잡아 입점시켰으며 방문자들은 이곳에서 현지 특산품 및 현지 특색을 담은 예술품을 구매할 수 있다.

동시장 외곽의 옹핑미량항은 백여 년의 역사를 가진 양식 건물 내에 자리하고 있으며 동시장에서의 본래 기능을 이어 각종 쌀, 잡곡 및 식품을 판매중이다. 이 곳 상품의 대다수는 원린 현지 생산품으로 무농약, 안전한

농법 재배를 강조하여 모두가 안심하고 먹을 수 있다. 이곳은 식품 잡화점일 뿐만 아니라 문화예술센터이기도 하다. 주인장은 비정기적으로 음악회, 강연회를 개최하며 타이완에서 생산되는 훙차, 행인차 등의 식품을 제공하여 애프터눈 티를 즐기면서 청나라시대, 일제시대의 건축 공법이 결합된 오래된 가옥들을 감상해볼 수도 있다.



㉔ 시뤄진 옌핑로 57호(西螺鎮延平路 57號)  
 ㉕ +886-5-587-6229  
 ㉕ 수 - 금 11:00-17:00  
 주말 10:00-19:00, 월 - 화 휴무



## 시뤄대교



西螺大橋

장화, 원린 두 현을 연결하며 쥐셰이시를 건너는 시뤄대교는 2차 대전 전에 이미 공사를 시작하여 1953년에 완공되었다. 총길이 1939.03미터로 당시 샌프란시스코 금문교에 이어 세계에서 두 번째로 긴 다리였다. 인근의 시저우대교(溪州大橋) 완공 후, 시뤄대교는 소형 버스, 오토바이 통행이 가능하게 되었으며 소중한 역사적 가치로 인해 일찍이 역사 건축물에 등재되어있다.



## 시뤄 간장



시뤄는 간장 생산에 적합한 수질과 기후로 인하여 간장산업이 이미 백 년의 역사를 자랑한다. 시뤄간장은 노란콩과 밀을 사용하여 양조하지 않으며 검은콩을 사용하여 양조한 전통 간장으로 '인유(蔞油)'라고 불리기도 한다. 게다가 제조 과정에 상당한 수공 기술을 요하며 반 년의 발효를 거쳐야 비로소 상품

이 완성된다. 유명한 백년 역사의 브랜드로는 원창간장(丸莊醬油), 루에춘간장(瑞春醬油), 천원허간장(陳源和醬油) 등이 있으며 이들 모두 각각의 독특한 풍미를 자랑한다. 원창간장은 연핑로(延平路)에 관광공장을 열어 이곳에서 간장의 제조과정 학습, 공장참관 및 간장만들기 체험 참여가 가능하다.



원창간장 (丸莊醬油)

- 📍 시뤄진 연핑로 25 호 (西螺鎮延平路 25 號)
- 🕒 08:00-20:30
- 🌐 www.wuanchuang.com.tw



루에춘간장 (瑞春醬油)

- 📍 시뤄진 연핑로 438 호 (西螺鎮延平路 438 號)
- 🕒 08:00-19:00
- 🌐 www.rueichun.com.tw



천원허간장 (陳源和醬油)

- 📍 시뤄진 따동로 96 호 (西螺鎮大同路 96 號)
- 🕒 월 - 토 09:00-20:00, 일 09:00-18:00
- 🌐 www.chenyuanho.com



## 三角大水餃

### 산자오 따쉐이자오



동시장 뒤편에 위치한 삼각만두 전문점이다. 쫄쫄한 만두 피는 고구마 가루로 만들어 소로 죽순과 고기를 넣어 삼각형 모양으로 빚는다. 이곳의 삼각만두를 먹을 경우, 시뤄 현지 간장과 다양한 맛이 나는 주인장의 특제 소스와 함께 곁들여 먹기를 추천한다.

- 📍 시뤄진 관인제 12 호 (西螺鎮觀音街 12 號)
- ☎ +886-5-586-3955
- 🕒 09:00-18:00, 월요일 휴무

## 아슈관어데



阿秀官蚵嗲

동시장 내에 위치하며 어데(蚵嗲)는 굴, 부추, 파와 바질을 밀가루 반죽으로 잘 덮은 후 기름에 잘 익을 때까지 튀겨낸 거리음식으로 한입 베어 물면 굴의 신선한 맛이 입안 가득 퍼진다.

- 📍 동시장 (東市場) 내
- 🕒 수 - 일 10:00-17:00
- 월 - 화요일 휴무



# 에버리치 면세점 네이후 플래그십 스토어



무료 셔틀버스 서비스 제공, 더욱 편리한 타이완 기념품 쇼핑!

즐거운 타이베이 여행을 마치기 전 에버리치 면세점 플래그십 스토어를 찾아 타이완 기념품 및 특색 식품을 한번에 구매하고 비행기 탑승 전 공항에서 물건을 인도받는 가볍고 편리한 쇼핑을 즐겨보세요!

에버리치 플래그십 스토어는 넓은 대지의 네이후구(內湖區)에 위치하며 아시아에서 보기 드문 대형 면세 백화점으로 총 5개 층의 쇼핑물 내에는 수백여 개의 브랜드가 입점해 있습니다. 전 세계 명품, 주류 및 담배, 화장품, 3C 에서부터 미식 기념품에 이르기까지 그야말로 없는 것이 없는 곳으로 몇 시간 동안 머무르면서 여유로운 쇼핑이 가능합니다. 또한 에버리치는 타이베이 MRT 시먼(西門)역, 베이먼(北門)역, 국부기념관(國父紀念館)역에 무료 셔틀버스를 배치하여 여행자들이 인기 관광명소와 면세점을 자유롭게 오갈 수 있도록 하였으며 여정 가운데 쇼핑 일정을 부담 없이 소화할 수 있도록 하였습니다!

면세점 내 쇼핑 절차 및 서비스도 매우 간단하고 세심합니다. 자유여행자의 경우 공항 엘리베이터를 타고 4층 고객 서비스 데스크로 가서 여권과 비행기 전자티켓을 제시하면, 즉시 한 장의 쇼핑카드를 받게



됩니다. 쇼핑카드를 소지한 채로 4층에서부터 1층까지 쇼핑을 즐긴 후 결제 시 쇼핑카드를 제시하면 구매한 상품을 공항으로 바로 보낼 수 있습니다. 그뿐만 아니라 공항 탑승구에서 가장 가까운 면세품 인도 데스크에서 제품을 인도받을 수 있어 매우 간편하게 전리품을 가지고 집으로 돌아갈 수 있습니다.

## 총별 소개



쇼핑몰 4층에는 타이완 및 전 세계의 대형 화장품, 스킨케어 브랜드가 모두 집합해 있습니다. 그중 타이완 마스크팩은 가장 인기 있는 상품 중 하나로 마이 뷰티 다이어리 흑진주 마스크팩, Sexy Look 마스크, FOR BELOVED ONE(寵愛之名) 및 인터넷 판매로 시작한 Timeless Truth 마스크팩은 종류가 다양하며 다양한 면세 혜택이 더해져 가격이 훨씬 저렴합니다! 이 밖에도 세계적인 브랜드인 CHANEL, SHISEIDO, YSL, 슈에무라, KIEHL'S, Jo Malone 등의 전문 매장이 자리하고 있으며 보석, 담배 및 주류 구매도 가능합니다.

또한 GUCCI, Cartier, OMEGA 등의 명품 가죽 지갑, 보석, 손목시계 브랜드 매장이 3층에 위치하고 있으며 모든 매장이 아주 넓은 독립 매장을 이루고 있습니다. 스타일 별로 완벽하게 구색을 갖추고 있는 이곳에서는 최적의 쇼핑 체험이 가능합니다. 그중 시계류의 면세가격, 일부 가죽 지갑 할인가격



은 상당히 경쟁력 있으니 그냥 지나치지 마십시오. 2층에는 젊은이들이 선호하는 뉴욕의 Kate Spade, 영국의 All Saints, 파리의 KENZO, 이탈리아의 Salvatore Ferragamo, COCCINELLE 등과 같은 최신 트렌드의 브랜드가 상당히 많이 입점해 있습니다. 다양한 종류의 액세서리와 가죽 제품을 판매하기 때문에 이곳에서는 개인의 개성 있는 패션 스타일을 완성할 수 있습니다.



1층에는 스포츠 레저 의류, 전자제품, 디지털카메라를 비롯하여 다양각색의 타이완 기념품 및 식품들이 자리하고 있습니다. 이곳에서는 본국으로 돌아가기 전 지인들에게 어떤 선물을 할지 고민할 필요가 없습니다. 타이완 평리수, 누가 크래커, 말린 망고를 비롯하여 망고 맛 디저트 모두 이곳에서 한번에 구매 가능합니다. 또한 타이완 관광명소를 형상화 한 정교한 목제 오르골 역시 여행자들에게 많은 사랑을 받고 있습니다.



쇼핑을 마친 후, 결제 시 잊지 않고 쇼핑카드를 제시할 경우, 에버리치는 고객이 구매한 모든 상품을 직접 공항으로 운반해 드리오니 많은 짐 때문에 걱정할 필요가 없이 그저 최대한 여행을 즐기시면 됩니다!



쇼핑절차

1. 여권과 비행기 전자티켓을 소지하고 4층에 있는 고객 서비스 데스크로 가서 쇼핑카드를 발급받습니다.
2. 결제 시 쇼핑카드를 제시하고 구입한 상품을 공항으로 보냅니다(비행기 탑승 4시간 전에 반드시 쇼핑을 완료해야 함).
3. 공항 면세품 인도 데스크에서 물건을 인도받습니다.



셔틀버스 출발 시간 및 장소



MRT 시면역 5번 출구 (미드타운 리처드슨호텔 / 德立莊酒店 입구 앞)	MRT 베이먼역 2번 출구 (버스정류장 표지판 있는 곳)	MRT 국부기념관역 4번 출구 (전방 30미터에 있는 버스정류장 표지판 있는 곳)	에버리치 면세점 네이후 플래그십 스토어
10:00	10:10	--	11:00
11:50	--	12:15	13:30
14:20	14:30	--	15:20
16:10	--	16:35	17:10
18:00	18:10	--	19:00 ★

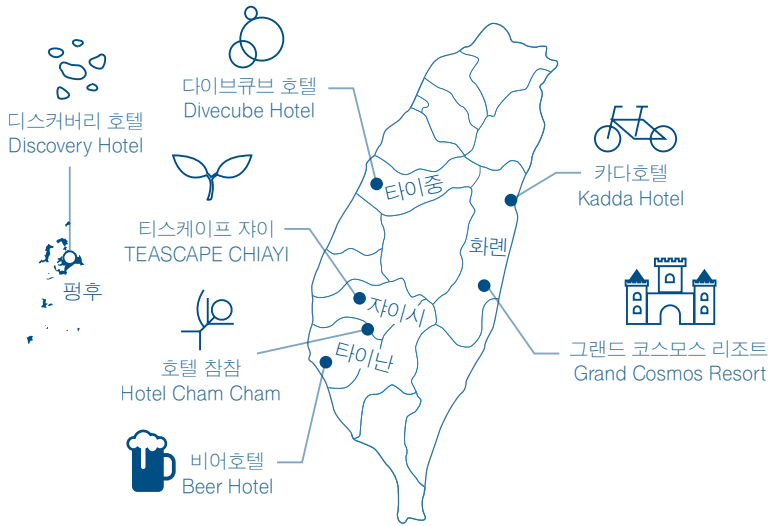
주의사항

1. ★ 19:00 막차는 공장 타이베이역으로 향하며 타이베이역에서 고객 하차 서비스를 제공합니다.
2. 차량이 지하철역에 도착하는 시간과 출발 시간은 당시 도로 사정을 기준으로 합니다.
3. 차량 이용 문의 : +886-2-8792-3999#2
4. 셔틀버스 서비스는 연중무휴로 천재지변과 같은 불가항력적인 요인의 발생으로 인해 타이베이시 정부가 출근 금지령을 내릴 경우, 당일 운행은 전면 중지됩니다.
5. 쇼핑을 위해 출발하기 전에 여권과 항공편 정보를 소지했는지 확인 바랍니다.

- 📍 타이베이시 네이후구 진창로 129호 (台北市內湖區金莊路 129 號)
- ☎ 0800-098-668
- 🕒 08:00-21:00
- 🌐 www.everrich-group.com

# 테마호텔 특집

글 / Vision Creative 사진 / 각 호텔



멋진 여행 중 관광 명소와 현지 음식을 만끽한 후, 편안히 쉬었다가 다시 여정을 시작할 수 있는 좋은 호텔을 고르는 것은 여행의 기본이다. 타이완 관광의 내용이 점점 풍성해지고 호텔의 스타일도 다양화되고 있어, 타이완 여행에서 호텔은 더이상 여행 중 잠시 쉬는 휴게소 역할이 아니다. 호텔은 여행객들의 다양한 요구를 충족시키기 위해 각종 서비스를 제공하기 시작했고, 이는 곧 투숙객들에게 새로운 경험을 선사하기 위한 '테마 호텔' 형태로 변모하고 있다. 이번 호에서는 이러한 테마가 있는 호텔 7 곳을 선정했다. 어떤 호텔은 다이빙도 할 수 있고, 익스트림 스포츠도 즐길 수 있다. 그 외 자전거, 맥주, 타이완차 등을 테마로 삼은 호텔도 투숙객에게 타이완 여행에 흥미를 배가 시켜줄 것이다.





# 다이브큐브 호텔

Divecube Hotel 潛立方旅館



타이중시 시튼구에 위치한 다이브큐브 호텔은 아시아에서 최초로 다이빙을 주제로 한 테마호텔이다. 설립자인 왕징핑(王景平) 대표는 20년 경력의 다이빙 코치 출신으로 실내수영장을 경영한 전력이 있다. 그는 2008년 세계에서 가장 깊은 수영장의 사진을 본 적이 있는데 이 사진이 훗날 다이브큐브 호텔을 디자인하는 데 영감을 줬다. 왕 대표는 2011년 영화 '라이프 오브 파이'(Life of Pi)의 리안 감독과 협력해 수영기술 지도를 맡아 그 간 꿈꿔온 호텔을 만들기로 결심하고 바로 행동에 옮겼다.

그는 도시에서 특별한 경험을 할 수 있는 혁신적인 방법을 고안했다. 도시 사람들이 드넓은 바다에서 고요함을 경험할 수 있도록 바다를 도시 속으로 옮겨 놓겠다는 것이었다. 호텔 내부는 아시아에서 제일 깊은 수심 21m(미터) 깊이의 다이빙 수영장이고, 수온은 30~32도를 유지하고 있다. 일 년 내내 계절 및 기후의 영향을

받지 않는다. 다이빙을 처음 경험하거나 다이빙 자격증을 취득하거나 전문 다이빙 코스를 수강하고자 한다면 이 곳에서 가능하다.

객실 또한 독창적이다. 곳곳에는 선실 내부를 콘셉트로 디자인되어 승선한 분위기를 느낄 수 있으며, 도미토리형 객실 및 싱글룸도 갖춰져 있다. 또한 호텔에서는 특별히 30여년 경력의 잠수사 황정위안(黃政元) 코치가 PADI 코스를 책임지고 있어 전문 다이빙 과정, 다이빙 기술, 안전 및 개념을 가르치는 다이빙 수업코스가 마련되어 있어 초급자들도 손쉽게 다이빙과 친해질 수 있다. 투숙객은 호텔 내 이탈리아 레스토랑에서 식사 또는 오후에 여유로이 커피 한 잔의 여유도 즐길 수 있다. 이 곳에서 하루 묵으면서 또 다른 휴가의 추억을 남겨 보기를 추천한다.

타이중시 시튼구 안허서로 69호 (台中市西屯區安和西路 69號)  
+886-4-2355-2208 [www.divecube.com.tw](http://www.divecube.com.tw)





평후

## 디스커버리 호텔

Discovery Hotel 澎澄飯店

평후섬에 위치한 디스커버리호텔은 섬의 독특한 생태와 지질 경관이 잘 어우러져 있으며 실내는 익스트림 스포츠를 주제로 꾸며져 있다. 호텔 전관은 물고기, 배, 파도, 천인국(天人菊) 등을 소재로 평후의 아름다움을 표현하고자 했다. 친환경적인 건축자재를 사용한 객실은 빌라형 객실, 가족 객실, 바다가 보이는 객실과 평후의 불꽃놀이 축제를 볼 수 있는 객실 등 총 236 개에 이른다. 호텔의 디자인은 평후의 독특한 생태적 요소와 문화적 역사를 담고 있다. 호텔의 영어 이름은 디스커버리 호텔로 투숙객에게 평후의 아름다움을 체험할 수 있기를 바라는 마음을 담았다.

호텔 내에는 가장 특색 있는 익스트림 스포츠장인 '고 스타 챌린지'(Go Star Challenge)가 있다. 약 600 평에 달하는 이곳은

세계적인 디자인팀에 요청해 유럽이 독점하고 있는 '고공스카이워크', 'AR 암벽', '닌자체력테스트', '암벽등반' 등 4 개의 주제를 설계했다. 해외 본사는 직접 평후에 와서 조립부터 안전점검까지 전과정을 맡았다. 음향적 특수 효과를 AR 기술을 사용해 익스트림 스포츠의 즐거움을 배가시켰다. 회사, 단체, 학교 등 단체 여행객의 요구에 따라 맞춤형 게임, 다양한 파티 기획이 가능하다.

2 층에 있는 레스토랑에서는 차오저우(潮州) 요리와 광둥요리를 맛보며 바깥의 아름다운 풍경을 감상할 수 있다.라운지에서는 간단한 식사와 커피 및 음료 등을 제공하며 친구나 단체 모임을 하기에 적합한 장소이다.

📍 평후현 마공시 광푸리 통허로 168 호 (澎湖縣馬公市光復里同和路 168 號)  
☎ +886-6-923-5678 🌐 www.discoveryhotel.com.tw





화론편

## 카다호텔

Kadda Hotel 璽寶行旅



카다호텔은 태평양을 마주하고 있는 화론편 옆에 위치해 있다. 화론편의 유명한 '량탄(兩潭) 자전거 도로' 옆에 위치한 이 호텔은 타이완 동부에서 자전거를 주제로 한 첫 번째 스포츠 테마호텔로 자전거 여행을 통한 환경 보호와 저탄소 여행을 적극적으로 권장하고 있다. 객실에서 공용시설까지 자전거를 타는 여행객이 편리하게 이용할 수 있도록 설계되어 있어 국내외 스포츠매니아들에게서 주목을 받기도 했다.

호텔 홀에 들어서면 눈에 띄는 것은 화론편 자전거도로와 관련 있는 지도와 표지판이다. 벽에는 60년대부터 80년대에 이르는 오래된 자전거들이 전시되어 있다. 이 호텔은 체크인부터 자전거 전용 시설들

로 디자인되었다. 간단한 체크인 과정이 특징이다. 자전거 높이에 맞춘 테이블은 자전거를 타고 온 여행객이 자전거에서 내리지 않고도 쉽게 체크인 수속을 할 수 있다. 호텔 내부에는 자전거 전용 엘리베이터가 설치되어 있어 손쉽게 자전거를 가지고 객실로 이동할 수 있다. 객실 안에는 자전거를 세울 수 있는 공간도 마련되어 있다.

50개의 객실을 보유한 이 호텔은 모든 객실에서 바다 위의 일출을 감상할 수 있다. 멀리 보이는 푸른 산과 함께 아름다운 경치를 감상할 수 있는 것도 매력이다. 호텔 내부에는 외부풍경과 무경계 수영장도 있어 수영을 즐기며 태평양의 아름다움을 만끽할 수 있다.



📍 화론편 민첸로 2-6 호 (花蓮市民權路 2-6 號)  
 ☎ +886-3-831-6631  
 🌐 www.kaddahotel.com





# 그랜드 코스모스 리조트

Grand Cosmos Resort  
瑞穗春天國際觀光酒店



7년간 걸쳐 건설된 그랜드 코스모스 리조트는 올해 연초에 시범 운영을 시작했다. 2만평 규모의 유럽성모양 건축물을 자랑하는 온천 리조트이다. 이곳은 타이완에서 처음으로 관광 호텔, 별장, 온천 등이 결합한 수상 놀이공원을 테마로 삼은 테마공원 리조트이다. 전체적인

설비는 동화 속에 나오는 남부 유럽의 저택스타일로 하여 큰 화제가 되었다. 리조트 로비에서는 웅장함을 느낄 수 있으며 27미터의 높은 천장을 지닌 로비는 타이완에서 가장 큰 규모다. 높은 천장에 걸린 금색 리본의 최고급 수공 크리스탈 등은 체코에서 공수됐다. 리조트 내부에는 총 40동의 건축물이 있으며 19개 스타일의 객실을 계획했으며 어느 방을 가도 온천탕이 구비되어 있다. 방 안에서도 철분이 함유된 탄산염 온천의 특수한 매끄러움을 느낄 수 있다. 이 외에 호텔에 여러 오락 시설도 마련되어 있어 여행객들도 호텔에 머무는 동안 마음껏 놀 수 있다.



📍 화렌현 루이수이향 온천로 2 단 368 호 (花蓮縣瑞穗鄉溫泉路二段 368 號)  
☎ +886-3-887-6000 🌐 www.grandcosmos.com.tw

📍 타이난시 중서구 중정로 349 호 (台南市中西區中正路 349 號)  
☎ +886-6-222-9888  
🌐 www.beerhotel.com.tw



# 비어호텔

Beer Hotel 啤酒花大酒店



‘술은 생활이자 맛있고 문화’라는 독특한 테마를 가진 비어호텔은 맥주를 양조할 때 가장 중요한 ‘홉’(Hops)이 호텔을 관통하는 주요 요소라고 할 수 있다. 스포츠바와도 결합된 이곳에서 맥주 목욕과 맥주를 주제로 오감이 살짝 취하는 여행에서의 숙박 시설을 체험할 수 있다. 자동 체크인 / 아웃 로비에서는 투숙객이 언제든지 셀프체크인이 가능하다. 다른 한쪽에 마련된 바에서는 독일, 미국, 벨기에, 타이완 등 다양한 국가에서 생산된 맥주가 제공되며 바

텐더는 맥주의 특색을 설명해 준다. 객실은 미국, 벨기에와 타이완 맥주 그림이 그려져 있어 장식품도 맥주통이 탁자의 다리가 되던지 맥주병 모양의 야간 조명과 같이 맥주와 관련된 디자인으로 꾸며져 있다. 지하 1층에는 동유럽에서 인기있는 맥주 목욕을 선보이고 있다. 홉을 비롯한 다양한 중국 전통 약재가 들어간 목조에서 목욕과 타이완 생맥주 한 잔을 즐길 수 있기에 살짝 취하며 보내는 휴가는 정말 즐거울 것이다.

\\ cheers! /





타이난

## 호텔 참참

Hotel Cham Cham 趣淘漫旅



호텔체인 시저파크 호텔그룹이 경영하는 호텔 참참은 타이완 최대 규모의 맴이자 가장 큰 호수 쟁원담(曾文水庫) 풍경구 내 자리 잡고 있다. 호텔 참참은 젊은이들이 좋아하는 야외 익스트림 스포츠를 주축으로 하여 다양한 야외 스포츠 시설을 갖춘 테마형 호텔로 최근에 각광을 받고 있다.

할 수 있다. 이 밖에도 실내에서는 스파이더 레이저, 밀실 탈출 및 레이저 배틀 등의 시설도 마련되어 있다. 호텔 내 모든 시설은 전문적인 안전 검증을 통과하였으며 진행 요원들 역시 전문 교육을 수료하여 고객들이 재미있고 안전하게 체험할 수 있는 환경을 제공한다.

호텔 참참은 쟁원담의 독특한 지리적 위치를 십분 활용해 짜릿하고 재미있는 야외 스포츠를 다양하게 개발하여 모험을 즐기고 도전하고자하는 여행자들이 아침부터 저녁까지 자유롭게 즐길 수 있도록 하였다. 야외 스포츠 부분에서 투숙객들은 암벽 등반, 스카이 워크, 질라인 및 번지점프를 체험



타이난시 난시구 미즈리 미즈 102-5 호  
(台南市楠西區密枝里密枝 102-5 號)  
+886-6-575-3333  
www.chamcham.com.tw



자이

## 티스케이프 자이

TEASCAPE CHIAYI 桃城茶樣子



아시아 최초로 '아리산차(阿里山茶)'를 테마로 디자인된 호텔이다. 개인이나 단체 방문객은 차를 눈으로 보고, 입으로 맛보고, 손으로 만져보고, 코로 향기를 맡는 등 온몸으로 차를 체험할 수 있어 다각도로 차에 대해 이해할 수 있는 기회를 제공하고 있다. 객실은 아리산과 자이의 아름다운 풍경을 표현해 자이의 미(美)를 무한대로 느낄 수 있다. 전시 공간, 찾임 염색 체험, 차밭으로 떠나는

예술여행 등 호텔 곳곳에 차에 관련된 모든 것을 취향에 따라 즐길 수 있는 것이 이 호텔의 특징이다. 특히 9층 마련된 N23.5°스카이라운지에서는 커다란 수영장과 더불어 탁 트인 남쪽 평원을 바라보며 차를 음미할 수 있는 것이 매력이라 할 수 있다.

자이시 동구 종사오로 516 호 (嘉義市東區忠孝路 516 號)  
+886-5-228-0555 www.hotelday.com.tw/hotel04.aspx

— 달콤함을 가득 담은 인기 기념품 —  
**로맨틱한 봄의 맛 \* 신동양**

봄이 다가오면서 기온이 점차 따스해진다. 이럴 때 우리의 마음이 따스해지게 만드는 달콤한 디저트나 간식을 맛보는 것이 일상의 소중한 행복이라 할 수 있다. 초콜릿이나 쿠키는 디저트 선물 시장에서 따라올 수 없는 강자인데, 타이완 기념품 업계 관계자들은 고심 끝에 현지에서 생산되는 과일이나 버블티 등 특산을 이들과 결합해 맛도 있고 타이완의 정서를 가득 담은 디저트를 개발하였고, 그 결과로 지인들에게 선물하기에 좋은 최고의 기념품이 탄생하게 되었다.



珍珠奶茶酥

珍珠拿鐵酥

버블티 케이크, 버블라떼 케이크



타이완의 매력적인 음료인 버블티는 현지인뿐만 아니라 여행객들에게도 큰 사랑을 받는 아이템이다. 바록 버블티는 휴대하고 귀국하기 불편하지만, 밀크티의 풍미를 가득담은 신기하고도 재미있는 디저트가 있어 지인들에게 깜짝 선물하기가 좋다. 디저트는 펄리수와 비슷하게 향기롭고 바삭한 쿠키 안에 소가 들어있는 형태인데, 버블티맛의 경우 깊고 진한 버터향과 차의 향을 느낄 수 있고, 버블과 식감이 유사한 특제 코코넛 젤리가 들어있어, 버블티의 추억을 떠올리게 해준다. 버블라떼맛의 경우 밀크티 대신 라떼를 사용했는데, 이 역시 쫄깃한 코코넛 젤리의 식감을 느낄 수 있어 커피를 좋아하는 사람이라면 절대 놓쳐서는 안될 디저트이다.





드라이 후르츠 초콜릿 果乾巧克力 (망고 / 파인애플 / 바나나 맛)


세계적으로 명성이 높은 타이완 과일을 쫄깃하고 향긋하게 말린 드라이 후르츠에 깊고 진한 블랙 & 화이트 초콜릿을 더해 완벽한 하모니를 이루는 디저트다. 이 드라이 후르츠 초콜릿 라인은 망고, 파인애플, 바나나 세 가지 맛이 있으며, 블랙 & 화이트 두 겹의 초콜릿 위에 말린 과일이 큼직하게 올라가 있는데, 마치 실제 과일을 보는 듯한 느낌을 주며 맛 또한 리얼 후르츠의 풍미를 그대로 간직하고 있다. 달콤한 초콜릿에 새콤한 드라이 후르츠가 곁들여져 풍부한 맛과 식감이 입안을 즐겁게 한다. 여행객들이 소중한 아름다운 여행의 추억을 간직할 수 있도록 만든 타이완 풍경이 인쇄된 선물용 포장박스 또한 인상적이다.



망고 초콜릿 타르트 芒果巧克力塔

일반적인 견과류 초콜릿과 달리, 이 인기 제품의 경우 초콜릿을 과일 타르트 모양으로 만든 것이 특징인데, 아랫층엔 진하고 입 안에서 살살 녹는 생초콜릿이 위에는 여러 종류의 견과류 혹은 드라이 후르츠가 올려져 많은 사람들이 한 눈에 반할만한 예쁜 모양이 인상적이며, 고퀄리티의 포장 디자인 역시 품격있고 우아하다. 망고맛의 경우 드라이 망고, 아몬드, 피스타치오 등이 올려져 있으며 바삭한 견과류, 새콤달콤한 드라이 망고, 여기에 맛있는 초콜릿이 어우러진 다양한 식감과 풍미는 많은 사람들의 식욕을 자극한다.




 신동양 (新東陽)  
 타이베이 101 빌딩 지하 1층 매장  
 영업시간 : 11:00-21:30  
 기타 매장 위치는 홈페이지 참조 바람 :  
[www.hty.com.tw](http://www.hty.com.tw)

# - MRT - 타이베이 101 역

台北 101

## X 상산 역

象山



글 / 류완윤 (劉宛昀), 양산원 (楊善文) 사진 / 송위메이 (宋育玫)

지하철 (MRT) 타이베이 101 역과 상산 역 인근 일대는 고층 건물들이 빼곡하게 들어서 있어 빌딩숲을 이루는 한편, 소박한 오래된 가옥과 골목풍경을 느낄 수 있는 지역이다. 타이베이 시청과 타이베이 101 빌딩이 있는 신이(信義) 계획단지는 타이베이 시에서 비교적 늦게 개발된 신흥 상업지역이지만 최근 몇 년 사이 대형 쇼핑몰이 입점하면서 빠르게 발전하고 있고, 패션, 음식, 쇼핑 등 문화 레저활동

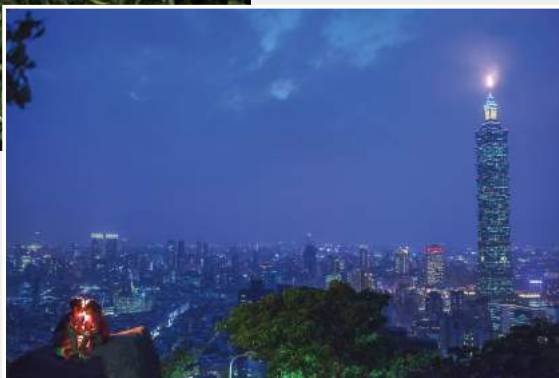
이 활발히 이뤄진다. 매년 연말이 되면 타이베이 101 불꽃쇼를 보기 위해 수백만의 인파들이 몰린다. 2019년 1월 타이베이시에서 두 번째로 높은 건물에 브리즈 난산(微風南山) 쇼핑몰이 오픈한 후 더욱 많은 인파가 모일 것으로 예상된다. 도심 오락활동을 즐길 수 있고, 또한 상산 트레킹을 하면서 타이베이 시내 풍경을 감상하거나 조용한 골목에 자리한 이색 찻집과 음식점을 구경할 수도 있다.





## 야경 명소 상산등산로

코끼리 머리모양과 비슷하다 하여 붙여진 상산(코끼리산)은 인근의 쓰산(사자산, 獅山), 후산(호랑이산, 虎山), 빠오산(표범산, 豹山)과 함께 타이베이 '스셔우산(사수산, 四獸山)'으로 불린다. 해발 183미터로 높이가 높지 않지만 시중심에 위치하여 시가 풍경을 한눈에 내려다볼 수 있기 때문에 등산 명소이다. 지하철 상산역에서 출발하여 걸어서 몇 분이면 등산로 입구에 다다르고, 길을 따라 전망대가 있어서 사진 찍기에 더없이 좋은 곳이다. 그 중에서도 거대한 육거석 '류취쓰(六巨石)' 위에 올라가 보이게 되는 타이베이 101 빌딩과 타이베이 분지가 만들어낸 독특한 풍경이 가장 인기가 있고 많은 여행객들이 구름을 뚫고 높이 솟은 101 빌딩을 배경으로 기념사진을 찍곤 한다. 육거석에서 위로 더 올라가 산 정상에 다다르면 이시엔팅(逸賢亭) 정자가 나오는데 다른 각도에서 타이베이 시내 풍경을 감상할 수 있다.



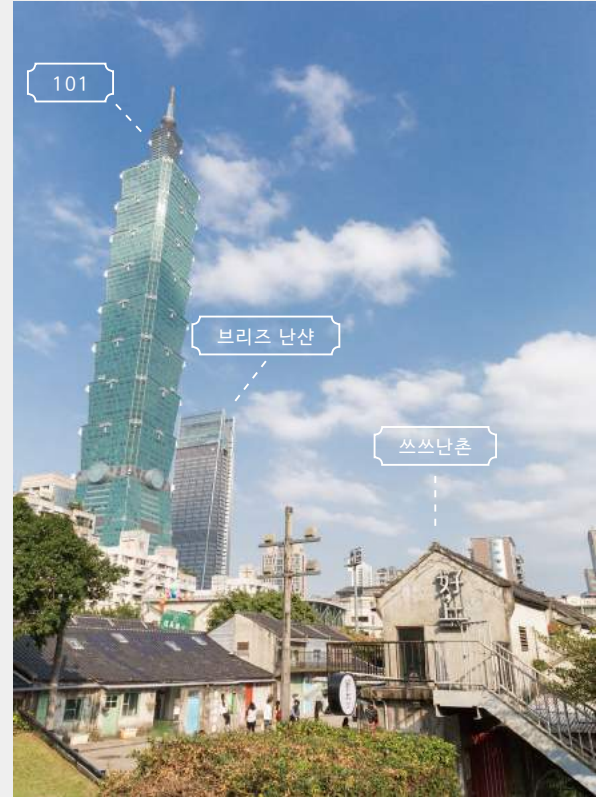
지하철 상산(象山)역에서 출발하여 상산공원을 지나 신이로 5단 120항 22농(信義路五段 150巷 22弄)으로 진입. 등산로 입구에서 류취쓰(六巨石) 바위까지 도보로 15분 소요. 또는 용춘고등학교(永春高中), 용춘강공원(永春岡公園) 등 등산로 입구로 진입 가능.

信義計畫區

세계 최대 백화점 밀집단지 신이계획단지

신이계획단지 내에는 타이완의 7대 백화점 그룹이 모두 모여 있어 세계에서 백화점이 가장 밀집되어 있는 럭셔리한 지역 중 하나이다. 따라서 패션, 음식, 문화전시공연 공간, 영화관 등 문화와 오락시설이 모여 있고, 밤에는 바(bar), 클럽들이 문을 열어 타이베이 시내에서 야간 활동이 가장 왕성하고 젊은 사람들에게 매우 인기가 있는 곳이다. 매년 성탄절에서 새해기간 동안에는 연말 분위기를 한껏 느낄 수 있고, 세계적으로도 유명한 타이베이 101 송년 불꽃쇼를 구경하러 오는 인파로 북적인다.

2019년 1월 개장한 브리즈 난산(微風南山) 쇼핑몰은 타이베이 101 옆 새로 준공한 건물로 타이베이에서 두 번째로 높은 빌딩인 '타이베이 난산 플라자'에 위치해 있다. 지하 2층부터 지상 7층까지 총 200개의 매장이 입점해 있으며 그중 30%는 자체브랜드이다. 각종 이국풍 요리와 인기 디저트를 맛볼 수 있으며, 지하 1층에는 아시아에서 규모가 가장 큰 마트가 있는데 세계 각국의 고급 식재료를 판매한다. 또한 46~48층에는 바와 레스토랑에서 식사를 즐기면서 타이베이 101 경관을 볼 수 있다.



브리즈 난산



브리즈 난산 (微風南山 Breeze Nan Shan)

- 📍 타이베이시 신이구 송즈로 17 호 (台北市信義區松智路 17 號)
- 🕒 백화점 : 일 - 수 11:00-21:30, 목 - 토 11:00-22:00  
슈퍼 영업시간 : 월 - 금 10:00, 토 - 일 09:00  
(영업 종료 시간은 백화점과 동일함)



오래된 가옥에서 전시회 관람, 마켓 구경

## 쓰쓰난촌

四四南村



- 📍 타이베이시 신이구 송친제 50 호 (台北市信義區松勤街 50 號)  
타이베이 101 지하철역 2 번 출구, 농구장 뒤
- 🕒 1) 쓰쓰난촌 09:00-16:00( 월요일 휴무)  
2) 수공예 마켓 일요일 13:00-19:00, 중고 마켓 매월 둘째, 넷째 주 토요일 13:00-19:00, 음악공연 16:00-16:40
- 🌐 [www.facebook.com/SimpleLifeFestival/](http://www.facebook.com/SimpleLifeFestival/)



1948년에 지어진 쓰쓰난촌의 전신은 세계 2차대전 후 타이완으로 이주해 온 중국 군인과 이민자들이 거주하던 단지인 타이완 최초의 '웬촌(眷村, 군인 집단주택)'이다. 후에 건물이 낡고 도시개발로 인해 대부분의 건물이 철거되고 4 채의 건물만이 보존되어 문화전시와 음식점이 결합된 공간으로 개조했다. 쓰쓰난촌의 소박한 낡은 주택은 맞은편 높이 솟은 빌딩과 대비되는 재미있는 풍경을 연출한다. 이 곳은 매주 일요일이면 더더욱 북적이는데 건물 밖에서 창의마켓이 열려 각종 이색적인 수제 상품, 수제 디저트를 구매할 수 있고 음악공연도 감상할 수 있다. 구경하다 지치면 방공호로 쓰였던 푸른 언덕 위에서 휴식을 취할 수 있고 사람들이 오가는 마켓 풍경도 구경할 수 있다.



## 태평양 비즈니스호텔

타이베이시의 비즈니스 중심인 신이구에 자리하고 있는 태평양 비즈니스호텔은 MRT타이베이 101/세계무역센터역에서 도보로 5-8분 거리에 위치하고 있으며, 인근에는 타이베이 국제컨벤션센터와 세계무역센터가 자리하여 각종 전람회 참석이 매우 편리합니다. 이와 함께 신이구는 타이베이에서 쇼핑몰이 가장 밀집해 있는 지역으로 근처에서 다양한 미식과 기념품 쇼핑을 즐길 수 있습니다. 호텔 지하에는 두 곳의 24시간 편의점이 자리하고 있으며 도보로 각종 전통 미식을 맛볼 수 있는 린장제(臨江街)야시장에 도달 가능합니다. 12~20층에 위치한 객실 공간은 넓고 깔끔한 스타일로 꾸며졌으며 발코니를 통해 도시 풍경을 맘껏 감상할 수 있습니다. 숙박 공간 이외에도 호텔에는 다기능 회의실, 피트니스센터, 셀프 세탁실 등 다양한 시설들이 갖춰져 있어 가장 안락하고 편리한 비즈니스 여행을 즐길 수 있습니다.



Add: 타이베이시 신이구 광푸남로 495호 11층  
(台北市信義區光復南路495號11樓, Lobby)  
Tel: +886-2-8780-8000  
Fax: +886-2-8780-5000  
E-mail: [pbc.taipei@msa.hinet.net](mailto:pbc.taipei@msa.hinet.net)  
Web: [www.businesscenter.com.tw](http://www.businesscenter.com.tw)

# 신이계획단지의 인기 레스토랑

## 오렌지 샤브샤브 橘色涮涮屋

샤브샤브계의 루이비통이라 부르는 '오렌지 샤브샤브'는 작년에 맛집이 밀집한 신이계획단지에 입점하였고 참가 자리에서는 타이베이 101와 새로 개장한 브리즈난산 백화점이 멀리 보인다. 샤브샤브 재료는 신선한 고급재료를 사용하고, 세트메뉴의 에피타이저와 디저트에도 신경을 쓰고있다. 게, 새우, 전복 등 껍질이 있는 해산물은 직원이 직접 껍질을 제거해주고, 익힌 옥수수는 한 알 한 알 떼어 주기 때문에 편리하게 식사를 할 수 있다. 세심하고 친절한 서비스로 타이베이 사비샤브계의 명품 지위를 차지하게 되었다.



- 📍 타이베이시 신이구 송셔우로 9 호 7 층  
(台北市信義區松壽路 9 號 7 樓)  
신광 미즈코시백화점 A9 내
- ☎ +886-2-8789-6068
- 🕒 11:30-23:30
- 🌐 www.orangeshabu.com.tw  
예약: 가능 / 카드 결제: 가능  
서비스요금: 10%



- 📍 타이베이시 신이구 송셔우로 9 호 2 층  
(台北市信義區松壽路 9 號 2 樓)  
신광 미즈코시백화점 A9 내
- ☎ +886-2-2345-1720
- 🕒 11:00-21:30
- 🌐 www.caffeflorian.com  
예약: 가능 / 카드 결제: 가능 / 서비스  
요금: 10% / 최소주문금액: 음료 한 잔



## 카페 플로리안 福里安花神咖啡館

'세계에서 가장 아름다운 카페'로 선정됐던 '카페 플로리안(Caffé Florian)'은 유럽에서 가장 오래된 이탈리아 카페로 2017년 타이베이에 아시아 제 2호점을 개점하였고 신이구의 필수 방문지 중 한 곳이 되었다. 가게 내부는 이탈리아 본점과 동일하게 인테리어를 하고 300년 가까이 되는 이탈리아 고전 드립방식을 사용하는 '필터 커피(Caffe Filtro)'는 풍미가 깊고 향이 좋아 가장 단순하고 본연의 맛을 느낄 수 있다. 전통 디저트와 경식을 빼놓을 수 없는데 마카롱, 자스민차 무스케이크, 플로리안 토스트는 세계 각지 분점에서 인기있는 디저트이다.

## 저스트 그릴 JUST GRILL

청핀(誠品) 신이점 6층에 위치한 저스트 그릴은 타이베이 리젠트 호텔에서 처음으로 호텔 외부에 개점한 스테이크 매장이다. 6층에 위치해 있지만 타이베이 101를 정면으로 마주하고 있어 밤이 되면 더욱 분위가 있다. 메인 메뉴를 고르면 뷔페식 샐러드바, 과일과 하겐다즈 아이스크림을 무한 이용할 수 있고, 샐러드바는 채소뿐만 아니라 새우, 오징어, 홍합, 훈제 연어와 같은 에피타이저 요리도 있다. 추천하는 메인 메뉴는 스테이크인데, 바삭하고 진한 후추향을 내며 육질이 부드럽고 육즙도 가득하다.



- 📍 타이베이시 신이구 송가오로 11 호  
(台北市信義區松高路 11 號), 청핀 신이점 6 층
- ☎ +886-2-8786-6099
- 🕒 평일 12:00-14:30, 17:00-21:30  
주말 11:00-15:30, 17:00-21:30
- 🌐 www.regenttaipei.com/justgrill  
예약: 가능 / 카드 결제: 가능  
서비스요금: 10% / 최소주문금액: 음료 한 잔



## 골목안 맛집

拾穗

### 쓰수에 베이커리 & 키친

Gleaners Bakery & Kitchen

베이커리와 유럽식 비스트로 (Bistro) 풍이 결합한 이 레스토랑은 친구 집에 온 듯한 아늑하고 편안한 분위기를 느낄 수 있다. 레스토랑 주인이 특별히 지중해 요리의 전통적이고 간단하고 요리법을 좋아하고, 직접 만든 유럽식 빵을 위주로 하는 메뉴를 출시했다. 재료는 가능한 타이완 현지 재료를 사용하는데 돼지갈비는 방목하여 키운 이란 (宜蘭) 지역의 흑돼지 버크셔 (Berkshire) 를 사용하고, 스테이크는 촉촉한 마블링과 부드러운 육질이 특징이고, 후추와 소금으로 간을 하여 지지거나 굽는 방식으로 하고 육질이 신선하고 달콤하여 이 집의 대표 메뉴이다. 빵 속에 직접 만든 페스토, 수제 과일잼, 타이완산 치즈를 넣어 먹는 방법을 추천한다.



- 📍 타이베이시 신이구 참정로 391 함 5 호  
(台北市信義區莊敬路 391 巷 5 號)
- ☎ +886-2-2720-1356
- 🕒 12:00-22:00 화요일 휴무
- 🌐 [www.facebook.com/Gleaners.bakitchen/](http://www.facebook.com/Gleaners.bakitchen/)  
예약: 가능 / 현금결제 / 서비스요금: 10%  
최소주문금액: 음료 한 잔 또는 식사 1 인분



- 📍 타이베이시 신이구 우싱제 461 호  
(台北市信義區吳興街 461 號)
- ☎ +886-2-2720-5070
- 🕒 13:00-20:00 월, 화요일 휴무
- 🌐 [www.caketrees.com](http://www.caketrees.com)  
예약: 가능 / 현금결제 / 서비스요금: 10%  
최소주문금액: NT\$250



### 우스생활 無事生活

Letterpress Tea House



우싱제 (吳興街) 골목 사이에 자리한 우스생활은 평생을 활판인쇄업에 종사해 온 70이 넘는 우 (吳) 씨가 세 명의 딸과 함께 공동 창립을 한 가게로 세 명의 '우씨 (吳氏 - 우스)' 딸들의 주도로 같은 음을 내는 '우스 (無事)'로 이름을 지었다. 우씨와 칠현금을 연주하고 선학을 얘기하는 맏딸, 다도를 좋아하고 다기를 지니고 세계를 여행하는 둘째 딸, 꽃꽂이를 잘하는 셋째 딸, 그들은 각자 자신들이 배운 것을 나누며 몸과 마음을 안정시키고, 차를 마시고, 꽃꽂이를 하는 다양한 생활공간으로 연출했다.

이 곳에 오게 된다면 둘째 딸이 엄선한 유기농 혹은 자연농법으로 키운 차와 다과를 맛볼 수 있고, 찻잎 관련 제품을 구매하여 차를 마시는 사람들이 코끝을 감도는 향을 느낄 수 있다. 가게 안에서는 비정기적으로 찻집, 화예 등의 수업을 열기도 하고 지하실은 회화, 도예 전시회 등의 공간으로 개방하고 문화예술을 좋아한다면 이곳에서 편안한 시간을 즐기면서 보낼 수 있다.

파루휘위



## 첸겐자오차 陳根找茶

신이구에서 줄서서 먹는 유명한 가게로 달걀부침 '딴빙(蛋餅)'과 프랑식 토스트가 이 집 대표 아침 메뉴이다. 아침 메뉴는 현장에서 즉석으로 만들고 붐비는 시간에는 줄을 서서 순서를 기다려야 한다. 베이컨치즈 딴빙은 대표 메뉴인데 메뉴표에는 줄임말인 '루페이빙(乳培餅)'으로 쓰여 있고 외피는 바삭하고 쫄득하게 하고 따뜻할 때가 가장 맛있다. '파루휘위(法乳火魚)'로 표시된 것은 프랑식 참치햄치즈 토스트인데 토스트 겉은 바삭하고 노릇하게 굽고 속은 촉촉하고 부드럽다. 햄과 마요네즈 참치를 넣어 짭조름하고 달콤한 맛을 낸다. 이 집에서 직접 만든밀크티와 함께 먹으면 더욱 맛이 좋다.

- 📍 타이베이시 신이구 황징로 391 항 7 호  
(台北市信義區莊敬路 391 巷 7 號)
- 🕒 평일 06:00-12:30, 휴일 06:30-13:00
- 🌐 [www.facebook.com/ChenGenZhaoCha](http://www.facebook.com/ChenGenZhaoCha)  
예약 : 불가/현금결제

## 짜난 渣男 Taiwan Bistro

쾌적하고 타이완 분위기를 내는 선술집으로 인테리어에 세심하게 신경을 썼다. 복고풍 분위기를 통해 30~40대 손님들의 공감대를 형성할 수 있도록 철제 창문장식, 하카식 꽃무늬천과 등으로 실내를 꾸미고, 1990~2010년대 노래를 틀어놓는다. 등받이가 없는 의자에 앉아 셰프가 즉석에서 음식을 만드는 것을 볼 수 있어 타이완 길가 노점 풍경을 자아낸다. 요리는 타이완 특색을 지닌 각종 조림과 간단한 음식 위주이고, 주류 가격도 저렴한 편이다. 맥주, 와인, 위스키, 다양한 칵테일은 특별히 개성을 중시하는 애주가들이 이용하기에 좋다.



맛있다!



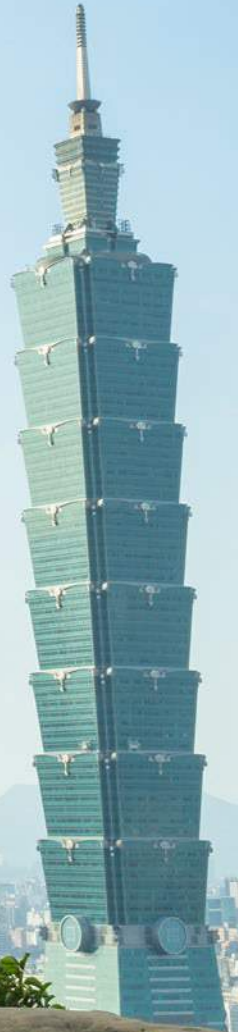
- 📍 타이베이시 신이구 신이로 5 단 150 항 315 농 12 호  
(台北市信義區信義路五段 150 巷 315 弄 12 號)
- ☎ +886-2-2720-9820 🕒 17:30-01:30  
예약 : 가능/현금결제/최소주문금액 : 1 인당 음료 한 잔

타이완 관광 계간지 공식 SNS 계정!

# 니하오 타이완

최신 타이완 관광 정보를 알려드립니다!

가이드북에 소개되지 않는 현지인들의 관광지와 먹거리,  
도시에서 가장 핫한 카페, 쇼핑거리와 문화 체험,  
테마별로 나뉘어진 여행제안과 자세한 교통 정보,  
니하오 타이완 블로그와 팬페이지를 통해 알아보세요.



INSTAGRAM



FACEBOOK



BLOG

# 타이베이 근교 나들이 가기 좋은 곳! 이란 립동 임업문화원구

宜蘭羅東林業文化園區



인스타그램 @kim\_juhyeok

김군의 여행 스케치

<http://blog.naver.com/8910a>

## 글 . 사진 김주혁

여행, 패션, 연애 관련 사진 기자로 활동 중이다.

세상의 모든 흥미로운 것들에 호기심이 가득한 대한민국 청년. '타이완에 굳것질하러 가자' 사진 및 삽화.



**뤼동임업문화원구**

- 📍 이란현 뤼동진 중정북로 118 호 (宜蘭縣羅東鎮中正北路 118 號)
- ☎ +886-3-954-5114
- 💰 무료
- 🕒 06:00~19:00, 전시관 09:00~12:00 14:00~17:00
- 🌐 www.forest.gov.tw/EN/0000222
- 🚗 자가운전 : 국도 5 번 → 196 선 도로 진입 → 철도지하도 지나 우회전 중정북로, 직진하면 도착  
기차타기 : 뤼동기차역에서 내려서 공정로 방향으로 직진, 모퉁이를 돌면 7-11 우회전하여 중정북로를 연결, 다시 걸어서 약 15분이면 도착할 수 있다.

타이베이에서 기차를 타고 하루만에 무박으로 나들이 갈만한 곳이 어디가 있을까? 생각하던 중 이란현(宜蘭縣) 뤼동(羅東)이 떠올랐다. 뤼동은 기차역을 중심으로 여러 상점과 야시장 그리고 임업문화원구가 있는 자그마한 소도시라 할 수 있다. 임업문화원구는 단순한 볼거리 이상의 타이완 역사의 한 단면을 볼 수 있는 곳이다.

뤼동은 타이완이 일본의 식민지였던 시기에 임업수탈지의 중심지였고 뤼동에서 생산되는 질 좋은 나무는 일본으로 보내지게 된다. 그 당시 목재를 베어 평지로 운반하는 주요 철도 노선이었던 공간을 지금은 관광레저로 탈바꿈한 공원 및 생태보육 단지로 조성해 시민들이 자유롭게 이용하고 푸른 풍경을 보며 힐링 할 수 있는 공간으로 재탄생하게 됐다.

뤼동 기차역에서 그리멀지 않은 곳에 위치하고 다양한 철새들이 동자를 틀어 서식하여 조류 관찰하기에 좋으며 봄엔 울타리를 따라 벚꽃도 감상할 수 있다. 단지가 매우 크고 넓어 연인이 데이트하기에 좋다.

당시 산에서 운반해온 목재를 한데 모아 연못에 담가 둔 그 흔적은 현재로선 아름답고 역사적인 하나의 장면이 되었다, 또한 임업 근로자가 살았던 목조건물엔 극소수의 사람들이 여전히 이곳에 살고 있다.

나무가 우거진 푸릇한 숲을 철길따라 걷다보면 타이베이 도심과는 사뭇 다른 맑고 청량한 공기를 마실 수 있고 스트레스 역시 풀리는 듯하다. 운이 좋으면 인원문화원구 내에서 공연도 무료로 볼 수 있다.

타이완에서 도시적인 매력이 강한 타이베이가 있다면, 뤼동의 경우 푸른 자연과 타이완 역사를 느끼기에 좋은 장소라 할 수 있다. 하루정도 도심에서 벗어나 자연을 느끼고 역사를 알고 뤼동 야시장에서 맛있는 먹거리를 먹는건 어떨까?



**뤼동에 가면 꼭 가야할 곳**



**린창 로우깡 (林場肉羹)**  
당시 벌목공들이 즐겨먹던 음식으로 돼지고기 뒷다리살로 만든 고기스프에 이름은 로우깡이며 가격은 저렴하고 진한 고기 육수와 고기완자를 맛볼 수 있다.

📍 이란현 뤼동진 중정북로 109 호 (宜蘭縣羅東鎮中正北路 109 號)

**뤼동 야시장 (羅東夜市)**  
뤼동 대표 야시장으로 수 많은 상점이 모여 수백가지 길거리 요리가 있다.

📍 이란 뤼동현 흥동로 (興東路) 와 민첸로 (民權路) 입구에 위치함



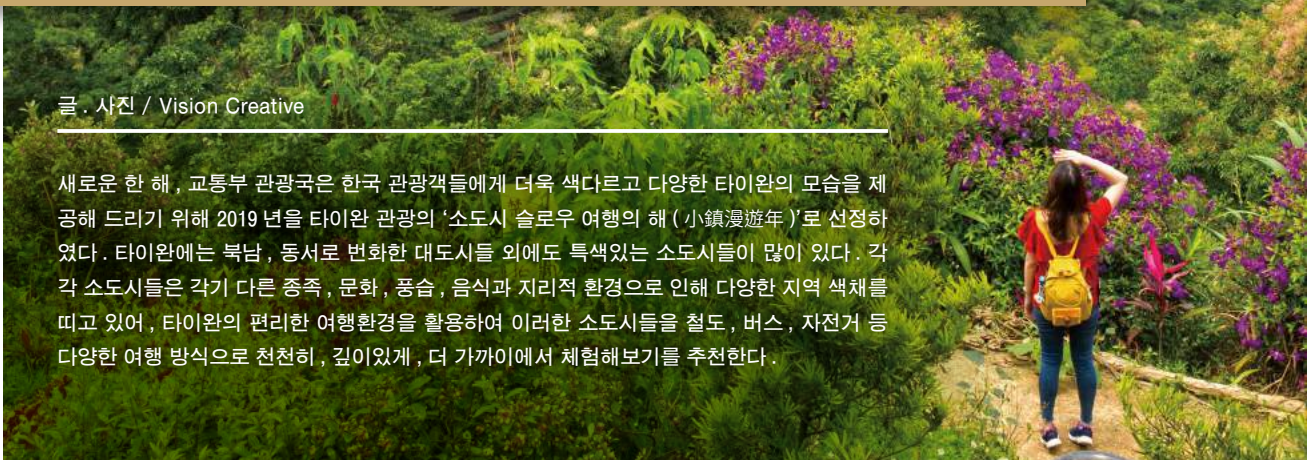
# 타이완 북부 소도시 여행

지룽 · 신베이시 · 타오웬 · 신주

基隆 新北市 桃園 新竹

글 · 사진 / Vision Creative

새로운 한 해, 교통부 관광국은 한국 관광객들에게 더욱 색다르고 다양한 타이완의 모습을 제공해 드리기 위해 2019년을 타이완 관광의 '소도시 슬로우 여행의 해 (小鎮漫遊年)'로 선정하였다. 타이완에는 북남, 동서로 변화한 대도시들 외에도 특색있는 소도시들이 많이 있다. 각각 소도시들은 각기 다른 종족, 문화, 풍습, 음식과 지리적 환경으로 인해 다양한 지역 색채를 띠고 있어, 타이완의 편리한 여행환경을 활용하여 이러한 소도시들을 철도, 버스, 자전거 등 다양한 여행 방식으로 천천히, 깊이있게, 더 가까이에서 체험해보기를 추천한다.





新北市

# 신베이시



타이베이시 동남쪽에 위치한 신베이시 핑린(坪林) 구는 차잎을 재배하기에 적합한 구릉 지형으로 북부지역의 유명한 차의 고장이다. 산으로 둘러싸인 지리조건 탓에 이 곳의 자연과 마을풍경을 잘 보존할 수 있었고, 최근에는 차잎, 자전거, 생태 등을 테마로 하는 여행이 인기를 얻고 있다.

타이베이 지하철 신덴(新店)역에서 버스를 타고 핑린으로 가는 방법을 추천한다. 신덴 역 옆에는 또다른 관광지 배탄(碧潭)이 있는데 강의 풍경으로 유명하고 오리배를 타거나 산책, 자전거를 탈 수 있다. 핑린에서 돌아오는 길에는 저녁 때 강가에서 야경 감상을 추천한다.



## 핑린 차잎 박물관

坪林茶業博物館

라오제에서 5분 정도 걸으면 차 문화를 주제로 한 박물관이 있는데 전시를 통해 차 문화와 역사를 이해할 수 있도록 차와 관련된 특별전이 정기적으로 열린다. 체험관 내에는 촉각, 후각으로 차잎을 알아낼 수 있다. 다도 교실은 각종 다과회와 강좌를 열어 교류하는 공간이다. 전시회 관람 후에는 박물관 상점에서 다과와 차를 마실 수 있고 차잎 관련 제품을 구매할 수도 있다.



## 핑린 라오제

坪林老街

베이시(北勢) 강변과 평행으로 늘어진 길이 약 200미터의 핑린 라오제에는 100년 전에 지어진 여러 채의 석조 가옥이 지금까지 남아있다. 라오제는 100여 년의 역사를 지닌 바오핑궁(保坪宮)을 중심으로 길을 따라 찻집, 노점상, 잡화점이 많이 있다. 라오제 입구에 위치한 잡화점 '라오제 차예탄(老街茶葉蛋)'에서 파는 차예탄(차로 삶은계란)과 막대 아이스크림, 아이스크림이 인기가 있다. 베이시강 연안에는 자전거 도로와 가까이서 생태를 감상할 수 있는 공원이 있다.



- 📍 신베이시 핑린구 웨이더리 웨이송치경 19-1 호  
(新北市坪林區水德里水簷漈坑 19-1 號)
- ☎ +886-2-2665-6035 💰 NT\$80
- 🕒 09:00-17:00 (매월 첫째 주 월요일 휴무)

- 🌐 [www.tea.ntpc.gov.tw](http://www.tea.ntpc.gov.tw)
- 🚇 지하철 신덴(新店)역에서 923번 버스 탑승하여 '핑린(坪林)역'에서 하차



基隆  
지룽



타이완 북부의 항구도시인 지룽은 북부 해안선의 중간지점에 있어 다양한 문화와 역사를 배경으로 하고 있으며, 북부 해안선은 오랜 해식 작용을 받아 기암괴석이 가득한 독특한 풍경을 형성하여 줄곧 인기 여행지로 각광을 받아왔다.

지룽을 여행하는 데 있어 두 가지 방식을 추천하는데 하나는 기차를 타고 지룽 역에 도착한 후 '타이완 하오싱 (台灣好行)' 버스 T99 노선을 타고 허핑다오 공원, 뼈더우즈항, 국립해양과학기술박물관 등의 주요 관광지를 경유한다. 또 다른 방법은 루이팡 (瑞芳) 기차역에서 해안풍경을 한 눈에 볼 수 있는 선아오선 (深澳線) 열차를 타는 것이다. 구경을 마치면 국립해양과학기술박물관에서 다시 타이완 하오싱 버스를 타고 지룽 역으로 돌아오는 코스다.

허핑다오공원 · 정빈항

和平島公園 · 正濱漁港

허핑다오공원은 지룽항 동쪽에 위치해 있다. 침식 절벽, 침식동굴, 두부바위, 버섯바위 등과 같은 침식에 의한 다양한 경관을 감상할 수 있다. 허핑다오에 특별히 만들어진 이 곳은 자연환경 훼손을 막고 자 인공시설을 최소화했다. 가장 원시적인 해안의 기암 풍모를 감상할 수 있다.

허핑다오공원 입구 인근의 정빈항에 들러 보는 것도 추천한다. 일제시대 때 가장 큰 항구였던 정빈항은 일찌감치 지룽의 어업 발전을 가져다 줬다. 오늘날에는 휴일을 만끽할 수 있는 관광 부두로 10 채가 넘는 다채로운 작은 집들과 함께 인스타그램의 체크인 장소로서 널리 각광 받고 있다.



- 📍 지룽시 중정구 평 1로 360 호 (基隆市中正區平一路 360 號)
- ☎ +886-2-2463-5452
- 🕒 08:00-17:00(5-10 월에 19:00 까지 연장)
- 🚗 타이완 하오싱 T99 통공신바오동안선  
'허핑다오공원 (和平島公園)' 하차





八斗子望幽谷·潮境公園

빠더우즈 왕유곡·차오징공원

해양과학기술관 인근의 왕유곡은 바다를 마주하고 있는 녹음이 우거진 천연 브이(V) 자형 골짜기다. 다양한 지질 경관은 물론 풍부한 해변 생태 자원을 관찰할 수 있다. 이곳에서부터 가장 높은 지점인 101 고지에 올라가면 최고의 바다 풍경을 내려다 보고, 다시 동쪽으로 향하는 해변 산책로를 따라가면 차오징공원에 도착할 수 있다. 차오징공원은 원래는 쓰레기장이었으나 도시계획에 따라 초록 폴로 뒤덮인 공원으로 탈바꿈했다. 탁 트인 이곳에서 지우편(九份)과 지룽산(基隆山)이 보여 지룽 해안선의 관광 명소로 각광 받고 있다.

국립해양과학기술박물관(海科館, 하이커관역)에서 차오징공원에 도보로 15분 도착, 왕유곡에 도보로 25분 도착.



八斗子觀光漁港

빠더우즈 관광 부두

타이완 하오싱 T99 룽공신바오동안선 '위취즈샤오퐁신(漁貨直銷中心, 어획직판센터)' 하차

비사어항(碧砂漁港)이라고도 불린다. 부두 안 어시장에는 수 십개의 해산물 전문점이 있는데 다양한 수산물과 함께 해산물 요리도 판매한다. 방문객들은 어시장에서 싱싱한 해산물을 골라 요리를 부탁할 수 있다. 시간이 여유있다면 비사항에서 배를 타고 인근 섬 지룽위(基隆嶼)까지 가볼 수 있는데 배로 약 20분 정도 소요된다. (지룽위자유여행 신청 접수는 2019년 6월부터 재개할 예정.)



hotel royal  
老爺酒店集團

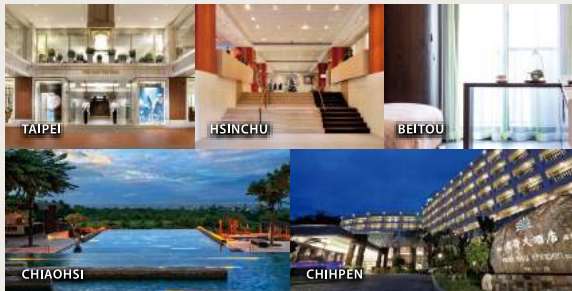
Create Memorable Stories

more info. >



hotel royal  
Five-Star Hotels & Resorts

The places stand for the ultimate in pampering, an oasis of peace and tranquility in the midst of an active lifestyle. Taking your time to enjoy all this indulgence around Taiwan.



the place  
Design Hotel

The unique place is immersed in local culture and history, with its mix of design and genuine hospitality.



royal inn  
Business Hotel

The cozy space is in the heart of Taipei for everyone seeking out secret city haunts, cultural gems or shops around Taiwan.



따시(大溪)는 타오웬에서 가장 먼저 발전한 지역이다. 예전에 강을 통한 무역이 번영해서 이 고장에서 많은 상품을 만들어냈다. 이러한 상점들은 장사가 번영하여 큰 돈을 들여 서양식으로 건물을 지었는데 외관이 화려하고 고전미가 가득하여 타이완의 대표적 역사거리로 유명한 명소이다. 역사거리의 건축 말고도 이름난 타이완 먹거리와 어린이 장난감도 큰 구경거리이다.



### 따시 라오차창 大溪老茶廠

1926년에 처음 세워진 차공장 '따시 라오차창'은 일찍이 화재로 다시 지어졌지만, 여전히 그 당시의 건축 풍격과 역사적 발자취를 간직하고 있다. 차 공장에서는 지금도 계속해서 차를 제조하고 있다. 차 생산 구역에서는 아직까지도 기존의 기계를 쓰고 있어 70년의 역사를 지니고 있는 것을 알 수 있다. 차 공장에 들어서면 바로 기념품판매 구역이 나오는데 이 공장에서 생산하는 차 제품 및 정교한 다기들을 구매할 수 있다. 문물 전시구역은 예전의 음식 창고를 개조한 공간으로 옛 문물 및 오래된 사진을 전시하고 있다. 이 밖에도 보이차로 벽을 장식한 서재에서는 차를 음미하고 특색 있는 다식을 맛 보기에 좋다.



- 📍 타오웬시 따시구 푸싱로 2 단 732 향 80 호 (桃園市大溪區復興路二段 732 巷 80 號)
- ☎ +886-3-382-5089
- 🕒 10:00-17:30 🌐 [www.daxitea.com](http://www.daxitea.com)
- 🚌 타이완 하오싱 셔틀버스 '502 샤오우라이 (小烏來) 선' (휴일 운행) 을 타고 '따시 라오차창' 에서 내린다. 휴일에만 운행.

## 桃園 · 大溪 · 따시



### 따시 라오제 大溪老街

따시 라오제는 지금의 허핑로(和平路), 중산로(中山路) 일대를 가리킨다. 길 양쪽에는 현지 특산물인 말린 두부 '또우간(豆干)' 가게와 목재 아동 완구를 파는 가게가 있고, 휴일에는 관광객의 발길이 끊이지 않는다. 또한 인근 푸지로(普濟路) 일대에는 오래된 목재 건물을 개조한 소형 박물관이 많이 있고, 따시의 역사와 문화, 지역 전통산업을 소개하고 있다.



- 🌐 [www.taoyuantrip.com.tw](http://www.taoyuantrip.com.tw)
- 🚌 타이완 철도 (TRA) 를 타고 타오웬역까지 가서 타오웬 버스 터미널 (桃園客運總站) 에서 타이완 하오싱 셔틀버스 '501 츠후 (慈湖) 선' 또는 '502 샤오우라이 (小烏來) 선' (휴일 운행) 으로 갈아 타서 따시라오제 (大溪老街) 에서 하차.



# 新竹



## 新竹市 新竹市

신주를 여행할 땐 신주시부터 여행하는 것을 추천한다. 신주시는 변화한 현대화된 도시지만 도시 중심에는 백 년 역사의 기차역, 옛 성문, 지은지 200년이 넘는 사당·청황묘(城隍廟)와 같은 많은 역사 고적들이 지금까지 보존되어 있다. 이 모든 곳들이 걸을 수 있는 거리 범위에 있어 걷기 여행에 적합하다.

### ● 신주 기차역 新竹車站

1913년부터 운영하기 시작한 신주 기차역은 타이완에 현존하는 가장 오래된 기차역으로 미국 뉴욕 중앙기차역, 일본 도쿄 기차역과 자매결연을 맺은 역사깊은 기차역이다. 역사(驛舍)는 바로크풍과 고딕풍이 결합한 고전 건축으로 구조와 배치가 완벽하고 조형미도 갖춰 예술적인 가치가 상당히 높아 국가고적으로 지정되어 있다.



타이완 철도 (TRA) 를 이용, 신주역에서 하차.



타이완 철도 (TRA) 신주역 앞에서 따통로 (大同路) 를 따라 건다가 중정로 (中正路) 쪽으로 돌면 바로 보인다 (도보로 10 분).



### ● 성황묘 城隍廟

신주시의 랜드마크 '신주 성황묘'는 타이완에서 가장 큰 규모의 성황묘로 해마다 원소절 (元宵節, 정월 대보름) 을 앞두고 성황묘를 화려하게 장식해서 많은 여행객들의 눈길을 끈다. 이곳은 이 고장의 신앙 중심지라서 일 년 내내 신도들의 발길이 끊이지 않는다. 그래서 성황묘 옆에는 현지 음식을 파는 곳들이 한데 가득 모여 있다. 차오미판 (炒米粉, 쌀국수볶음), 어아젠 (蚵仔煎, 굴전), 룬빙 (潤餅, 일종의 춘권) 등은 놓칠 수 없는 먹거리들이다.



## 관시 關西

관시는 옛날에 신주 산간지역으로 출입하는 교통의 요지였고 주변 산업의 중추역할을 했던 곳이다. 이 때문에 고적지와 오래된 건축물이 많이 남아있다. 고적 탐방 외에도 관시의 선초 (仙草) 도 현지의 향토음식이라 맛보는 것을 추천한다.



### ● 스텨즈 라오제 石店子老街

관시 라오제라고도 불리고 수운이 활발하던 시대에 관시의 가장 변화한 거리였다. 산업이 몰락 후 거리에는 10여 채의 오래된 가옥만이 남았고, 그 중 헌책을 가지고 또다른 헌책을 교환할 수 있는 서점 '스텐즈 69 유기서점 (石店子 69 有機書店)'도 이곳에서 개점했는데, 이 가게를 기점으로 젊은 사람들이 고향으로 돌아와 점포를 입점하는 동력이 되었다. 현재 이 거리에는 서점, 찻집, 카페 등 이색 상점이 있고, 비정기적으로 마켓과 문화예술 공연이 열리기도 한다.



1) 타이베이 버스터미널 (台北轉運站) 에서 1820번 버스를 이용, 관시 (關西) 버스터미널에서 하차. 2) 타오원 (桃園) 의 중리 (中壢) 버스터미널 혹은 신주 버스터미널에서 1027번 버스를 이용, 관시 버스터미널에서 하차.




타이완에서 즐기는  
광동요리



글 / 양산원 (楊善文), 종원통 (鍾昶彤), 류완윤 (劉宛昫)  
사진 / 송위메이 (宋育玫)

다양한 문화의 교차점인 타이완에서는 세계 각국의 맛있는 음식을 쉽게 찾아볼 수 있는데 그 중 지리적으로 가까운 광동의 홍콩음식 문화는 깊은 영향을 미치고 있다. 또한 오래전부터 홍콩과 마카오 주민들이 타이완으로 많이 이주하게 되면서 타이완 곳곳에서 제대로 된 정통 광동요리인 홍콩 요리를 만날 수 있게 되었으며, 이는 타이완 음식계의 일부분으로 자리잡게 되었다. 이번 호에서는 타이완에서 많은 사랑을 받고 있는 홍콩 레스토랑을 소개하고자 한다. 오래된 홍콩식 음료와 차, 정통 광동 요리부터 반짝이는 아이디어가 돋보이는 디저트까지, 당신에게 홍콩 본토의 맛을 선물해 줄 음식을 만나보자!



# 야원 광동요리 & 홍콩식 차찬텡

雅苑粵菜港式飲茶



- 📍 타이베이시 따만구 광푸남로 202 호 2 층  
(台北市大安區光復南路 202 號 2 樓)
  - ☎ +886-2-2752-1112
  - 🕒 11:00-22:00
  - 🌐 www.yayuen.com.tw
- 예약: 가능 / 카드 결제: 가능 / 최소주문금액:  
티값 1인 NT\$30 / 서비스요금: 10%



타이완에는 적지 않은 광동요리점인 홍콩 레스토랑들이 있지만, 그 중 1984년 오픈한 '야원(雅苑)'은 단연코 오랜 전통을 자랑하는 곳이다. 당시 타이완에 정통 홍콩 딤섬 레스토랑이 없다는 것을 알게되어 직접 가게를 오픈한 곳이다. 본점은 창춘로에 있었는데, 광둥 지역의 유명한 셰프를 초빙하였으며, 초기 타이완의 홍콩 레스토랑에서 쉽게 볼 수 있었던 카트식 주문 방식(직원이 테이블 옆으로 카트를 끌고 다니고, 손님이 직원을 불러 음식을 주문하는 방식)에서 벗어나 주문 즉시 조리하는 딤섬, 현장에서 반죽하고 끓여내는 해산물 요리를 통해 타이완 최초의 카트 없는 홍콩 레스토랑을 만들었다. 여기에 본토의 맛, 신선한 식재료 등으로 30년 이상 타이완 광동 요리와 홍콩식 디저트계를 지속적으로 이끌어 오고 있다. 몇 년 전 점포계약기간 만료와 대중교통 이용을 고려한 곳으로 이전하기 위한 2대 가게주인의 바람에 의해, 현재 지하철 국부기념관 부근으로 자리를 옮겨 영업 중이다.

오래된 단골로부터 '야원사대천왕'이라 불리는 4종 딤섬은 이 곳의 인기 메뉴로, 피가 쫄깃하고 신

선하고 탱글한 새우소가 일품인 새우 딤섬 '샤자오 황(蝦餃皇)', 바삭한 식감과 속이 꽉찬소가 매력적인 유부피 새우 춘권 '시엔샤푸피젠(鮮蝦腐皮捲)', 무우 케이크 '뤄보까오(蘿蔔糕)', BBQ 번 '차사오쑤(叉燒酥)'로 구성되어 있다.

홍콩식 딤섬 외에도 이 곳의 광동요리 역시 추천할 만한데 홍콩 현지인이 즐겨 먹는 '러보뉴지중(蘿蔔牛雜盅)'은 독자 개발한 간장 소스에 소의 내장, 도가니, 무를 오랜 시간 끓여낸 음식으로 짙은 맛의 내장과 입 속에서 사르르 녹는 도가니 그리고 육즙을 가득 품은 무의 맛이 일품이다. '칭쩡스반위(清蒸石斑魚)'는 즉석에서 잡아 신선한 석반어에 비밀 소스를 넣어 찌낸 음식인데 완벽한 불조절로 연하고 신선한 생선살의 맛을 잘 살렸다. 또한 달걀 흰자와 우유를 섞어 빠르게 볶아낸 '송루싸이팡시에(松露賽螃蟹)'는 야원의 솜씨를 엿볼 수 있는 요리인데 게살처럼 부드럽고 입 안에서 살살 녹는 식감으로 30년 넘게 단골 손님들의 사랑을 받고 있다.






# 덴덴신

點點心

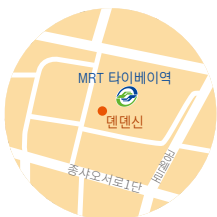


덴덴신은 2010년에 생긴 홍콩의 유명한 딤섬 체인점으로 전통과 트렌디함을 두루 갖춘 저렴하면서도 음식 맛이 뛰어난 브랜드이다. 창립 이래 많은 상을 수상하였으며, 2011년에는 <Time Out> 잡지가 선정한 홍콩 최고의 딤섬 전문점으로 소개되기도 했다. 2015년 타이베이 최초의 분점이 생겼는데, 새로운 브랜드 이미지를 구축했을 뿐만 아니라, 타이베이점 독자적인 메뉴를 선보임으로써 홍콩 본토의 딤섬, 여기에 타이완 스타일이 더해져 더욱 새롭고 맛있는 음식을 만날 수 있게 되었다.

매장에 들어서면 천장을 가득 메운 간판들과 셰프들이 딤섬을 들고 쿵푸 자세를 취하고 있는 대형 사이즈의 포스터를 볼 수 있는데, 홍콩 분위기를 물씬 느낄 수 있다. '쭈즈류샤바오(豬仔流沙包)'는 가장 많은 사랑을 받는 간판 메뉴로 짭짤한 계란 노른자가 첨가된 소는 진한 맛을 내면서도 느끼하지 않다. 이 류샤바오를 특별하게 먹는 방법이 있는데 젓가락으로 돼지의 콧구멍을 찌르면 황금색의 노란색 소가 천천히 흘러나와 재미를 더해준다. 당근 모양의 '위상뤄보자이(芋

香蘿蔔仔)'의 안에는 타로앙금이 들어있는데 겉은 쫄깃하고 속은 진한 맛이 특징이다. 타이베이점 한정 메뉴인 '안헤이차샤오바오(團黑叉燒包)'는 폭신한 만두피에 죽염가루를 더한 것으로 안에는 BBQ 소가 들어있어 짭짤한 맛이 일품이다. 홍콩 클래식 딤섬 '보뤄요(菠蘿油)'는 한 입에 넣기 편한 작은 사이즈로 만들어졌는데, 갓 구운 빵 사이에 차가운 버터 조각을 넣어, 차가우면서도 따뜻한 맛을 동시에 느낄 수 있어 한 번 먹으면 헤어날 수 없다.

메인 요리 역시 지나칠 수 없다. 그 중의 '총요지파라오딩(蔥油雞扒撈丁)'은 엄선된 순살 치킨까스로 표면이 바삭한 황금빛을 띠 때까지 구운 뒤 파기름과 면을 넣어 잘 섞어 먹는데 맛이 좋고 식감도 풍부하다. 밥메뉴 '공푸후장판(功夫虎掌飯)'은 콜라겐이 풍부한 돼지 도가니를 사용하여 쫄깃하면서도 입안에서 살살 녹는 식감을 자랑한다. 마지막에는 홍콩식 아이스 레몬티 '동닝차(凍檸茶)'를 주문해 마시면 산뜻하면서도 느끼함을 덜어준다.



브리즈 센터 (微風) 타이베이역점  
 ① 타이베이시 중정구 베이핑서로 3호 (台北市中正區北平西路3號, 타이베이역 2층)  
 ② +886-2-2388-6811  
 ③ 10:00-22:00  
 예약: 가능 / 카드결제: 가능 / 서비스요금: 10%







## 양신차려우

—— 養心茶樓 ——



채식과 홍콩식을 결합한 양신차려우는 훌륭한 요리 솜씨를 자랑하는 셰프진이 각 계통의 중화요리와 외국 요리를 넘나들며 영감을 얻어 개발한 세련되고 맛있는 채식 메뉴를 선보이고 있으며, 홍콩 음식에 대한 대중의 인식 변화를 이끌고 베지테리언들이 홍콩 요리의 흥미를 맛볼 수 있도록 돕고 있다.

레스토랑 운영 시간은 80 종의 요리와 30 종의 딤섬을 제공하는 점심과 저녁 식사 메뉴, 그리고 홍콩식 딤섬만을 제공하는 애프터눈티 메뉴로 나뉜다. 홍콩식 딤섬 중 하나인 '뤄보쓰쑤빙 (蘿蔔絲酥餅)'은 모든 시간대의 인기 메뉴로 겹겹이 쌓인 바삭한 피와, 담백하고 깔끔한 무채가 들어간 소가 잘 어우러져 포슬하면서도 느끼하지 않은 식감을 자랑한다. 시그니처 메뉴인 '찌차이쥐사오빙 (薺菜燒燒餅)'은 황금빛 바삭한 피에 들나물 향이 가득 퍼지는 냉이 소가 들어있어, 한번 먹으면 중독성이 강하다. 절대 지나칠 수 없는 메뉴 중 하나로 '충차오화장판 (蟲草花腸粉)'이 있는데, 얇고 부드러운 창편 피는 현장에서 직접 반죽하며, 웰

빙 식재료인 동충하초와 새송이버섯을 사용해 소를 만들었다. 여기에 고수를 넣고 끓인 간장을 곁들여 먹는데 맛이 온화하며 깊고 풍부한 식감이 훌륭하다.

그 외에 점심 / 저녁 때에 제공되는 메뉴 중, 새송이버섯과 커리를 이용해 구워낸 꼬치 요리 '가리샤오뤄찬 (咖喱燒若串)', 계란으로 감싼 채소에 금굴 마요네즈를 곁들인 '송즈치스시엔슈젠 (松子起司鮮蔬捲)' 역시 상당히 창의적인 메뉴인데, 가공 채소를 사용하지 않는다는 확고한 이념 아래 만들어져 천연 식재료의 영양과 신선함을 한 번에 맛볼 수 있다.



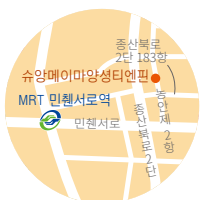
- 📍 타이베이시 중산구 송장로 128 호 2 층  
(台北市中山區松江路 128 號 2 樓)
- ☎ +886-2-2542-8828
- 🕒 월 - 금 11:30-14:20, 14:30-16:30, 17:30-21:30  
토 - 일 11:00-14:45, 15:00-16:45, 17:30-21:30
- 예약 : 가능 / 카드결제 : 가능 / 최소주문금액 : NTS200  
서비스요금 : 10%



## 슈앙메이마양성티엔핀

—— 双妹嘜養生甜品 ——

홍콩 출신의 Tracy가 운영하는 곳으로 원래 보석 디자이너였던 그는 1999년 홍콩인들이 일상 생활 중 가장 자주 만날 수 있는 디저트를 타이완에 들여왔다. 비록 청광 시장 내 작은 점포에 불과하지만 일찌감치 연예인들이 이 곳에 와서 구매할 만큼 높은 인지도를 지니고 있다. 이 곳의 홍콩식 우유 푸딩인 '둔나이 (燉奶)'는 우유 분말을 사용하는 홍콩의 기법과 달리 타이완 목장의 신선한 우유를 원료로 하고 얼음설탕을 넣고 증발로 3시간 끓여낸 뒤 신선한 제철 과일을 얹어 만들어지는데 부드럽고 말캉한 푸딩에 새콤달콤한 과일 맛이 더해져 맛과 영양을 동시에 느낄 수 있다.



- 📍 타이베이시 중산구 농안제 2 항 20-33  
(台北市中山區農安街 2 巷 20-33 號)
- ☎ +886-2-2599-6282
- 🕒 월 - 토 11:00-21:30, 일 12:00-21:00
- 예약 : 불가능 / 현금 결제



# 티엔핀웨이

甜品胃



타이베이 동구 골목에 위치한 곳으로 타이완으로 이민 온지 얼마되지 않은 두 명의 홍콩 여성들이 창립했다. 그들은 홍콩 디저트 가게에서 오래 일한 경험을 바탕으로, 홍콩 현지의 빙수, 사고(Sago) 디저트, 푸딩 등을 판매하며 단시간 내에 디저트 맛집으로 자리잡았다. 이 곳의 디저트는 대부분 타이완 현지의 신선한 과일을 사용하기 때문에 일부 메뉴의 경우 해당 계절에만 맛볼 수 있다. 이 곳을 대표하는 빙수 '바이슈에롱엔빙(白雪龍眼冰)'은 여름-가을 한정 메뉴로 냉동 용안과 코코넛 우유를 함께 갈아 만들어진 입 먹을때 마다 용안의 달콤한 향을 느낄 수 있고,

곤약 젤리, 코코넛 젤리 등을 곁들여 더욱더 풍부한 식감을 즐길 수 있다. 제철 과일과 망고 셔벗, 아이스크림, 코코넛 누들로 만든 '시엔귀허편라오(鮮果河粉撈)'는 사계절 모두 맛볼 수 있는 메뉴로 코코넛 누들을 새콤달콤한 셔벗과 아이스크림과 곁들여 먹으면 독특하면서도 잊지 못할 맛을 느낄 수 있다.



- 📍 타이베이시 따안구 종샤오동로 4 단 216 항 32  
 巷 13 호 (台北市大安區忠孝東路四段 216  
 巷 32 弄 13 號)
- ☎ +886-2-2752-6380
- 🕒 12:30-22:30
- 🌐 [www.facebook.com/dessertstomach.tp/](http://www.facebook.com/dessertstomach.tp/)  
 예약 : 불가능 / 현금 결제



## 국제관광도시 타이베이시의 예술적 새로운 랜드마크

호텔 구락 사도에 들어서는 순간, 소용돌이 치며 몇몇은 엄격한 공간으로 들어섰음을 실감하게 됩니다. 호텔 구락 사도는 중화(중화/중화)의 다오원 남부지역에서 최초로 공식 인증을 받은 5성급 관광호텔 호텔로서 A, B 두 개의 동에 총 265개의 객실을 보유하고 있습니다. 호텔 설계의 핵심은 중국 스타일의 클래식함과 유럽 스타일의 웅장함과 화려함이 조화되어 나타내게 하는 것으로, 고급적이고 따뜻한 분위기와 화려한 분위기를 조화롭게 연출하였습니다. 또한 총합 4천여 개의 가구 및 액세서리, 고급스런 우아하고 화려하면서도 거품 있는 새로운 주거 여행을 체험하도록 하였습니다. 이와 함께 호텔 구락 사도가 제공하는 전문적이고 편안한 서비스는 고객들이 호텔에 들어선 순간 편안히 잠에서 느낄 수 있는 마스텔을 드립니다. 뿐만 아니라 호텔 구락 사도는 관련된 자라지 위치로 인해 고객들이 가장 선호하는 호텔이기도 합니다.



**古華花園飯店**  
HOTEL GUHUA CHATEAU

타이베이시 중화(중화) 남부지역에서 최초로 공식 인증을 받은 5성급 관광호텔  
No. 288, Mingzhen Rd., Zhongzheng Dist., Taipei City 10002, Taiwan (R.O.C.)  
전화: +886-2-2752-6380 팩스: +886-2-2752-6380  
이메일: [info@guhua.com](mailto:info@guhua.com) [res@guhua.com](mailto:res@guhua.com) [spa@guhua.com](mailto:spa@guhua.com)  
[www.guhua-hotels.com](http://www.guhua-hotels.com)

# (色) (食) 비슷한 듯 색다른 타이완의 식문화

누군가는 살기위해 먹는다고 하지만, 누군가는 더 좋은 것을 더 즐겁기 먹기위해 산다고도 한다. 전자든 후자든, 삶과 식(食)은 떼어놓을 수 없는 것임에 이견이 없다.

이렇게 더 좋은 것을 더 즐겁게 먹으려는 사이, 식(食)문화가 생겨났고, 각자 삶의 방식에 맞춰 타이완과 한국은 비슷하면 서로 다른 문화를 가지게 됐다. 타이완의 음식을 더 재밌게, 다양하게 즐기 위해서라도 식문화를 알아보는 것은 어떨까.

## 숟가락이 왜 없지?

한국은 '수저'로 불릴만큼 숟가락과 젓가락은 항상 함께 한다. 반면 타이완에서 숟가락은 젓가락과는 달리, 별도로 찾아야 하는 식기다. 한식이 밥과 국, 반찬으로 이뤄져 숟가락이 쓰임새가 많은 것과 달리, 만두와 면류가 발달한 타이완은 숟가락의 쓰임새가 다양하지 않아 점점 뒷편으로 밀려났다고 한다. 숟가락의 이름도 湯匙(탕츠) 탕을 먹을 때나 쓰는 것으로 불리고 있다. 타이완 식당에서 숟가락이 없어도 당황하지 말고, 필요하다면 湯匙(탕츠)를 요청해보자.

## 젓가락이 어딘가 낯선데?

한국인에게 타이완에서 받아보는 젓가락은 어딘지 모르게 낯설다. 음식을 집는 용도는 같지만, 쓰다보면 답답함이 느껴지기도 한다. 사진에서처럼 타이완의 젓가락은 한국의 그것보다 더 길고 뭉툭하다. 불편한 모양이 아니냐고 오해할 수 있지만, 이것에도 나름의 이유가 있다.

원형식탁에 둘러앉아 먹기에 더 길어야했고, 튀기거나 볶은 음식이 많기에 미끄러지지 않도록 더 뭉툭하고 통통한 모양을 갖추게 됐다. 튀긴 음식을 먹을 때 타이완 젓가락을 써보면 확연한 차이를 느낄 수 있다. 이렇듯 타이완의 젓가락 또한 그들의 삶에 맞게 모양이 갖춰져왔다.

## 다른 반찬의 개념

한식은 밥과 국, 반찬으로 이뤄져있다. 반면 타이완은 음식 + 음식의 모습이다. 잘 알려진 우육면, 만두 등도 그 자체로 음식이며 식사의 개념을 가지고 있다. 주찬 + 반찬으로 구성하는 한식과 달리, 타이완의 식탁은 사진에서처럼 음식 + 음식으로 식사를 이루고 있다. 중화권에서 손님을 대할 때는 음식을 성대히 대접하는 것으로 알려져있는데, 이는 반찬의 개념대신 각 음식으로서 개념을 갖고 있기에 나타나는 현상으로 보는 학자들도 있다.



## 식사와 함께하는 차(茶)

한국에서는 물을 마시고 식사를 시작하는 경우가 많다. 반면 타이완에서는 우롱차 고산차 같은 차를 곁들인다. 볶음, 튀김등 기름이 많이 사용되는 음식덕에 일반적으로는 기름기를 덜해주는 차가 함께 나온다. 흑자는 차를 많이 마시기에 체중이 크게 불지 않는다고도 하고, 차가 오히려 음식의 풍미를 더 해준다고도 한다. 특히 타이완은 음식의 성질, 맛은 물론 식자 자리의 성격에 맞는 차를 내놓을만큼 차 문화가 발달해있다. 짧게나마 타이완 식사와 함께 차 문화를 즐겨보길 바란다.



### 글. 강호연

따뜻한 타이완인들의 인정에 반해 시작한 타이완생활. 매일이 새롭고 행복한 타이완 일상을 만났지 4년차 직장인



## 아서식당 (阿舍食堂) 타이완 장인이 만든 면 (麵)

아서식당은 타이완 최초의 비빔면 ‘간반면 (乾拌麵)’ 브랜드로 1997년 타이완의 옛 도읍 타이난에서 처음 만들어졌다. 수십 년간 장인 정신으로 맛있는 면 요리를 만들어 왔으며 가장 순수한 서민의 맛을 선보였다. 작지만 매력적인 요소들이 가득한 타이완 섬의 곳곳에서는 각 지역마다 식탁에 오르는 고유의 향토 음식들이 있으며 음식 하나하나마다 자역의 다채로운 입맛이 드러난다. 아서간면 한 그릇에는 다양한 종류의 면과 엄선된 소스로 타이완의 고유의 맛을 선보이며 국수요리로 또 다른 타이완 미식여행을 경험하게 해준다.

아서식당 (阿舍食堂)

📍 타이베이시 베이핑서로 3호 (台北市北平西路3號) 타이베이역 1층, 남 2 문 옆  
🌐 www.a-sha.com FB: www.facebook.com/ashafoods/



## 코트야드 바이 메리어트 타이베이 다운타운 정식 오픈 台北國泰萬怡酒店 Courtyard by Marriott Taipei Downtown

작년 연말에 정식 오픈한 호텔 '코트야드 바이 메리어트 타이베이 다운타운 (Courtyard by Marriott Taipei Downtown)'은 최초로 타이완과 미국의 LEED 인증을 획득한 '다이아몬드 등급 친환경 건축물' 호텔로 민성동로 (民生東路)와 건국북로 (建國北路) 입구에 자리하며 도보로 MRT 신행궁 (行天宮) 역에서 5분이면 도달 가능하다. 호텔에는 총 227개의 객실이 있으며 통유리를 통해 멀리 타이베이 101 조망이 가능하다. 14층에 위치한 이그제큐티브 라운지에서는 맞춤형 컨시어지 서비스를 제공하며 피트니스센터는 24시간 개방된다. 비즈니스 출장, 휴가 여행으로 단연 최고의 선택이다.

코트야드 바이 메리어트 타이베이 다운타운 (台北國泰萬怡酒店)  
📍 타이베이시 민성동로 3단 6호 (台北市民生東路三段6號)  
☎ +886-2-7750-3399 🌐 www.courtyardtaipeidowntown.com



## 호텔 레브 타이중 威汀城市酒店 Hotel rêve Taichung

타이중시 (台中市) 따야구 (大雅區)에 위치하며, 인근에는 중부과학원구 (中部科學園區) 및 평자 (逢甲) 상권이 자리하고 있다. 널리 알려진 다경풍경구 (大坑風景區)와 리바오랜드 (麗寶樂園)가 차로 30분 거리에 위치하며 교통이 매우 편리하다. 객실 공간은 트렌디하면서도 안락한 스타일로 디자인되었으며 조식 레스토랑은 호텔 10층에 위치하여 식사를 하면서 동시에 탁 트인 도시 경관을 조망할 수 있다. 호텔 로비에서는 커피와 차음료가 셀프서비스로 제공되며 피트니스센터와 세탁실 이용도 무료제공되어 고객들이 보다 편리한 숙박 서비스를 누릴 수 있다.

호텔 레브 타이중 (威汀城市酒店 Hotel rêve Taichung)

📍 타이중시 따야구 민성로 1단 100호 (台中市大雅區民生路一段100號)  
☎ +886-4-2568-0558  
🌐 www.hotel-reve.com.tw



## 관 호텔 寬悅花園酒店 Kuan Hotel

호텔 디자인은 숲속 자연 이미지와 일상 라이프 개념을 융합하여 자연과 인문의 아름다움을 극대화하였다. 역사와 자연, 과학기술과 문화가 한데 어우러진 공간에서 오락과 생활, 여행과 비즈니스를 결합하여 편리한 여정을 선사한다. 175개의 객실은 숲속 분위기의 인테리어와 집의 안락한 느낌을 구현하여 비즈니스 및 여가 휴식을 위한 여행자들에게 편안함을 선사한다. 관 호텔은 널리 알려진 최고의 고객 서비스로 투숙객들에게 즐겁고 유쾌한 여정을 약속한다.

관 호텔 (寬悅花園酒店)  
📍 자이시 바오순로 69호 (嘉義市保順路69號)  
☎ +886-5-277-8666  
🌐 www.kuanhotel.com.tw



## 따헤이송 샤오량커우 (大黑松小倆口) 탕자이빙 (唐仔餅)

타이완에서 유명한 60년 전통의 브랜드—따헤이송 샤오량커우는 누가탕과 웨딩 쿠키인 시빙 (喜餅) 상품을 주력으로 하고 있으며, 누가탕 창의박물관, 러브스토리 빌딩, 킹 가든을 운영하며 국제화, 자연친화에 맞추어 상품을 개발하고 있다. 메인상품인 누가탕은 다양한 맛을 자랑하는데 특히 사탕과 쿠키를 하나로 결합시킨 ‘탕자이빙 (唐仔餅)’ 기프트 박스는 개별 포장 형식으로 매우 위생적이며, 질고 부드러운 우유가 소다크래커에 곁들여져 겉은 부드럽고 안은 바삭하며 달콤 짭조름한 맛이 어우러지는 환상적인 맛을 체험할 수 있다.

따헤이송 샤오량커우 (大黑松小倆口)

www.9420.com.tw



## 호텔 발레타 中天溫泉渡假飯店 Hotel Valletta

이란 (宜蘭) 온천마을 차오시 (礁溪)의 핵심지역에 위치하며 클래식한 유럽풍의 온천 호텔이다. 호텔 내에는 총 165개의 우수한 객실과 피트니스센터, 어린이 놀이구역, 대형 실내 스파시설이 갖춰져 있다. 또한 정교한 석조와 수경 (水景)을 호텔 도처에서 발견할 수 있으며 곳곳에서 유럽 스타일의 트렌디함을 느낄 수 있다. 식사 공간으로는 호텔 내 레스토랑 La Terra와 연회장 Four Seasons가 자리하고 있으며 다채로운 식사 서비스로 고객들에게 훌륭한 숙박 체험을 제공한다.

호텔 발레타 (中天溫泉渡假飯店)

이란현 자오시향 젠강 1제1호 (宜蘭縣礁溪鄉健康一街1號)

+886-3-910-0111

www.hotel-valletta.com



## 저스트 팰리스 호텔 (凱旋酒店) 나이후 과학원구 (內湖科學園區)의 새로운 핫스팟

카이샤르 파크 호텔의 5번째 체인 브랜드인 저스트 팰리스 호텔 (Just Palace Hotel)은 나이후 과학원구에 자리하고 있으며 해외여행자들은 15분 내 송산공항, 50분이면 타오웬 공항에 도착 가능하다. 호텔 1층에는 24시간 슈퍼마켓이 입점해 있으며 주변에는 야시장 미식, 인문 고적들이 집결해 있어 현지 비즈니스호텔의 새로운 핫스팟이 되었다. 호텔은 유럽 스타일의 클래식함과 모던함이 혼재되어 있으며, 이상한 나라의 앨리스와 마르코 폴로의 여행을 디자인 소재로 삼았다. 호텔 전체 객실은 총 88개이며 5가지 객실 타입을 보유하고 있어 자유여행, 가족 및 비즈니스 출장 등 다양한 수요를 만족시킨다.

저스트 팰리스 호텔 (凱旋酒店)

타이베이시 나이후구 장난제 55호 (台北市內湖區江南街55號)

+886-2-8752-7888

www.justpalacehotel.com.tw



## 갈라 호텔 타이베이 시티 台北慶泰大飯店 GALA HOTEL

중산구에 위치한 갈라 호텔 타이베이 시티는 타이베이의 4성급 호텔로 타이베이 시내 비즈니스 중심지에 자리하고 있다. 지하철 오렌지라인 싱톈궁 (行天宮)역 1번 출구 및 G 라인 송장난징 (松江南京)역 8번 출구와 인접해 있으며 타이베이 101 빌딩, 송산공항, 타이베이역과 고속도로 나들목이 모두 차로 15분 내 거리에 위치하고 있다. 이러한 편리한 교통 조건을 갖추고 있어 타이베이의 여기저기를 맘껏 여행하는데 최적의 숙소로 꼽힌다.

갈라 호텔 타이베이 시티 (慶泰大飯店)

타이베이시 중산구 송장로 186호 (台北市中山區松江路186號)

+886-2-2541-6888

www.galahotel.com.tw

# 2019 JAN 출입국 인수 통계

타이완을 방문한 인구 통계 : 867,711 (-0.53%)  
 외국인 방문객수 통계 : 536,545 (-3.66%)  
 (한국 방문객수 통계) : 116,976 (-9.57%)  
 교포 방문객수 통계 : 331,166 (5.02%)  
 출국인수 통계 : 1,299,722 (+7.25%)

2019-2018년 매달 출국하는 타이완인수 통계 비교표

월	2019년 (단위:인)	2018년 (단위:인)	성장률(%)
1	1,299,722	1,211,869	7.25
2		1,329,184	
3		1,385,236	
4		1,504,343	
5		1,441,110	
6		1,521,633	
7		1,574,572	
8		1,460,467	
9		1,293,123	
10		1,389,622	
11		1,274,752	
12		1,258,773	
통계		16,644,684	

도표1 2019-2018년 매달 타이완 방문인수 통계와 비교표

2019년 (단위:인)					2018년 (단위:인)				성장률 (%)		
월	통계(A)	교포(C)	외국인(E)	매일 평균	통계(B)	교포(D)	외국인(F)	매일 평균	통계(A/B)	교포(C/D)	외국인(E/F)
1	867,711	331,166	536,545	27,990	872,294	315,339	556,955	28,138	-0.53	5.02	-3.66
2					850,762	389,734	461,028	30,384			
3					1,013,655	333,557	680,098	32,698			
4					883,072	339,364	543,708	29,435			
5					842,241	304,961	537,280	27,169			
6					857,578	330,503	527,075	28,585			
7					853,352	375,710	477,642	27,527			
8					953,252	434,530	518,722	30,750			
9					836,594	328,833	507,761	27,886			
10					959,774	351,120	608,654	30,960			
11					1,019,021	330,703	688,318	33,967			
12					1,125,112	386,538	738,574	36,293			
통계					11,066,707	4,220,892	6,845,815	30,319			

2019년-2018년 타이완을 방문한 한국인 인구  
통계와 비교표

	한국 방문객 인구					
	2019년			2018년		
	인수	매일 평균	성장률(%)	인수	매일 평균	
1	116,976	3,773	-9.57	129,355	4,172	
2				92,515	3,304	
3				78,392	2,528	
4				66,555	2,218	
5				76,389	2,464	
6				64,436	2,147	
7				63,015	2,032	
8				71,653	2,311	
9				77,457	2,581	
10				90,026	2,904	
11				100,382	3,346	
12				109,266	3,524	
통계				1,019,441	2,792	

2019년-2018년 한국을 방문한 타이완 인구  
통계와 비교표

	타이완 방문객 인구					
	2019년			2018년		
	월	인수	매일 평균	성장률(%)	인수	매일 평균
1	85,314	2,752	15.57	73,822	2,381	
2				86,644	3,094	
3				88,907	2,867	
4				105,548	3,518	
5				85,865	2,769	
6				103,901	3,463	
7				95,204	3,071	
8				96,456	3,111	
9				83,971	2,799	
10				96,146	3,101	
11				85,760	2,858	
12				84,292	2,719	
통계				1056,516	2,894	

통계: 타이완 교통부 관광국



Taipei 台北

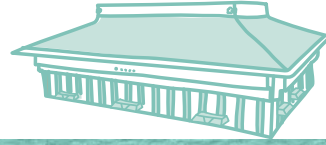
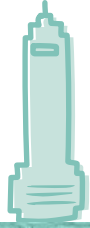


Taipei 台北

타이베이 탐방의 가장 좋은 출발점 **“타이베이 카이사르”**  
모든 만남은 멋진 여행입니다~



Taipei 台北

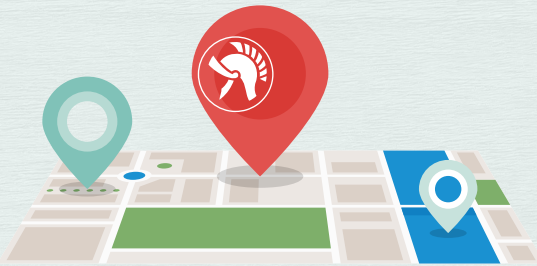


CÆSAR PARK TAIPEI



아름다운 도시 타이베이 탐방에  
당신을 정중히 초대합니다

타이베이 카이사르 호텔은 타이베이 시내 교통의 중심지인 타이베이 기차역 바로 맞은편에 위치하고 있습니다. 5개의 대중교통수단이 집결되어 있는 교통의 요충지로 타오웬 공항철도 A1 타이베이역에서 도보 10분 거리에 위치하여 외국과 빠르게 연결됩니다. 타이베이에 오셔서 이 도시의 아름다움을 발견하고 느껴보고자 하는 여러분을 정중히 초대합니다.



facebook 타이베이 카이사르 호텔 | 🔍



타이베이시 종샤오서로 1단 38호  
Tel: 886-2-2311-5151 Fax: 886-2-2331-9944  
<http://taipei.caesarpark.com.tw>



휴대전화로 QR code 스캔 후, 호텔 공식 홈페이지에서 객실 예약 시 최고 우대 혜택을 받으실 수 있습니다!



國立臺灣師範大學  
NATIONAL TAIWAN NORMAL UNIVERSITY

## 외국인학생 2020 년 봄학기 & 2020 년 가 을학기 모집 중 !



come and study with us !



**339** 개 아시아, 태평양, 유럽, 미  
주 지역의 학교와 자매결연



[QS] 의 2018 년 세계대학순위 중 대학 국제  
화 및 국제학생보유 비율 타이완 전국 **1** 위



타임지 고등교육 (Times Higher Education,  
THE) 2019 세계대학순위에서 타이완 전국  
대학 중 국제화 평가에서 **1** 위 획득 !



2015 년 스포츠 과학 및 체육부문평가에서 세계  
최고 7 대 대학 선정 '체육교육' 부문 **4** 강 진출



타임지 고등교육 (Times Higher Education, THE)  
2019 교육부문 세계 **15** 위



영문 홈페이지 베스트 국제 홈페이지 부문  
은상 수상 (QS-APPLE 2015)



세계적으로 유명한 중국어 교육센터  
(Mandarin Training Center)

### 학기 및 입학신청

학기	접수 마감	합격자 발표	학기시작	학기종료
제 1 학기 (가을학기)	3 월 15 일 까지	5 월 중순	9 월	1 월
제 2 학기 (봄학기)	10 월 31 일 까지	12 월 중순	2 월	6 월

- 일자가 변경될 경우 입학 안내서 우선 참조 .
- 모든 신청서류는 인터넷으로 접수합니다 . 입학서류 교부 및 신청, 심사 등에 관한  
각 학부 규정은 입학안내서와 홈페이지 참조  
<https://ap.itc.ntnu.edu.tw/istudent/apply/>

### 본교 추천 단과대학 / 학과 , 대학원

1. 교육대학 : 인간발달 및 가족학과 ( 대학원 ) , 교육심리 및 상담학과 ( 대학원 )
2. 국제학 및 사회과학대학 : 동아시아학과 ( 대학원 ) , 중국어교육과 ( 대학원 )
3. 경영대학 : 경영관리학과 , 글로벌 경영 전략대학원
4. 예술대학 : 디자인학과 ( 대학원 ) , 예술사 대학원
5. 스포츠 및 레크리에이션 대학 : 체육학과

### 장학금 안내

1. 학비 감면 ( 학사반 1 년 , 석사반 2 년 , 박사반 3 년 )
2. 홈페이지 : <http://www.ntnu.edu.tw/oia/scholarship.php>

### 연락처

국립대만사범대학교  
國立臺灣師範大學  
http://www.ntnu.edu.tw

입학안내 및 신청 - 국제사무처

☎ 886-2-7734-1272  
☎ 886-2-2362-5621  
✉ intlntnu@ntnu.edu.tw  
🌐 <http://www.ntnu.edu.tw/oia/>