

타이완

관광 계간지 2018 Oct-Dec.

no.27

A WALK IN TAIPEI

산 속의 온천과 강변을 오가는
우라이 · 삿탄 당일여행

SPECIAL PLAN

타이베이 신규 호텔 특집

RESTAURANT

겨울철 미식—
타이완 휘귀 특집



FEATURE STORY

타이중

시내 산책 코스 8

Taiwan
THE HEART OF ASIA



台灣 首家1st 4G+ 預付卡

타이완 투어 온라인 사용시 추천 - 타이완 모바일 선불카드 구입시 하루더 무료 증정

타이완 모바일 선불 카드 (Taiwan Mobile Prepaid Card) 는 타이완 에서 최고의 초고속 인터넷 서비스를 제공합니다. 타이완 최초의 4G + 선불 카드로, 저렴하고 빠릅니다! 타이완 모바일 카운터는 입국 세관서 바로 바깥에 편리하게 위치해 있습니다. 신청 방법은 쉽고 간단합니다. 무제한 인터넷 사용으로 타이완을 즐기십시오!



신플랜 출시 안내



종일제 무제한 인터넷 + 통신요금



우대권

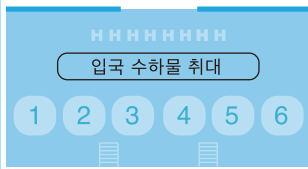
하루 무료 선불카드 방식

타이완 타오유엔공항 내에있는 타이완 모바일 핸드폰 스토어 어느곳에서나 선불 카드를 신청하실때 이 우대권을 제시하시면 (사진 이미지 허용) 무제한 인터넷 사용이 가능한 1 일 패스를 무료로 받으실 수 있습니다. 우대권은 2018 년 12 월 31 일까지 유효합니다.

타오유엔공항점에서 신청하세요

영업 정보

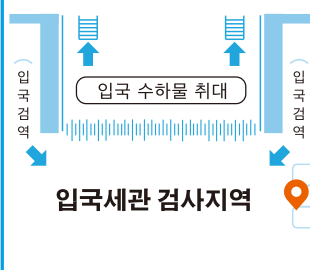
환영객 도착 홀



입국 수하물 취대

타이완 타오유엔공항 입국 홀 1F
영업 시간 : 07:00~24:00

1 터미널 입국 여권 체크 홀



입국 수하물 취대

입국세관 검사지역

1 터미널 입국 여권 체크 홀
영업 시간 : 10:00~22:00

환영객 도착 홀



대기실

입국 수하물 찾기

2 터미널 입국 홀 1F
영업 시간 : 07:00~22:00

할인 판매점
台灣大哥大 (Taiwan Mobile Co., Ltd.)
타이완 타오유엔공항점 타이완 모바일
전화 : +886-2-6606-2999
선불카드 신청시 필수서류 :

- ① 여권
- ② 보딩패스

02 News

04 Column

매력 넘치는 타이중 여행

06 Feature Story

2018 World Flora Expo in Taichung

타이중 시내 산책코스 BEST 3



16 Special Plan

타이베이 신규 호텔 특집

24 Column

신비한 파도를 만끽할 수 있는 라오메이 해변



26 A Walk in Taipei

우라이 · 삐탄 당일여행



32 Restaurant

겨울철 미식—타이완 휘귀 특집



38 Taiwan Brand

타이완 문구 브랜드



42 Promotion News

44 Statistics

창간일시 2012년 5월
발행호수 27
발행일자 2018년 10월~2018년 12월
 타이완관광협회 (台灣觀光協會) 회간
회장/발행인 葉菊蘭
부회장 蘇成田, 凌瓏, 莊豐如
편집고문 王全玉, 吳朝彥, 羅瓊雅, 張仲宇
발행 재단법인 타이완관광협회
주소 타이베이 중사오동로 4단 285호 8F-1
TEL 886-2-2752-2898 **FAX** 886-2-2752-7680
E-mail yasir@tva.org.tw
WEB www.tva.org.tw
Blog blog.naver.com/visit_taiwan

사장 胡代華
총편집 劉恩英
총감수 李建樹
기획 劉宛昀, 楊善文, 鍾昀彤
전문기자 梁昭煒, 金周奕
번역 金慧媛, 金那映, 方廷瑋, 柳廷燁, 金炫中
디자인 張家馨, 宋育玟, 陳映竹, 邱欽煌
업무부 呂麗君, 呂培佑, 鍾依庭
발행부 江秀明, 劉乃甄
재무부 蔡慧君

법률고문 거군 국제전리상표 법률사무소 魏國安 변호사
주소 타이베이시 신의로 4단 265화 20층 5호
TEL 886-2-2325-2323 **FAX** 886-2-2701-5531
E-mail editor@v-media.com.tw
WEB www.v-media.com.tw

인쇄 혼우 채색제판인쇄유한공사
판매가 NT\$140

中華郵政北台字第1866號執照登記為雜誌交寄

타이완관광협회 서울사무소 (교통부 관광국)
주소 서울시 중구 삼각동 115번지 경기빌딩 9층 902호
TEL 82-2-732-2357~8 **FAX** 82-2-732-2359
E-mail taiwan@tourtaiwan.or.kr
WEB www.tourtaiwan.or.kr
발행처 시아국제문화사업유한공사

여러분의 투고를 환영합니다. 타이완 여행 경험이 담긴 사진과 글을 보내주시면 작은 기념품을 보내드립니다.



타이완관광협회



<타이완>계간지



Facebook



Instagram

한국 - 타이완 공항 자동출입국심사 서비스 시작



e-Gate 설치 현황 (현재 총 66 개)

타오웬 공항	41 개	(이상의 공항과 항구에는 자동 출입국 심사 신청 창구가 설치되어 있음)
송산공항	7 개	
타이중 공항	4 개	타이완 이민국 홈페이지 참조 (영문) :
가오슝 공항	7 개	https://egate.immigration.gov.tw/egate-frontend/home
진먼쉐이더우항	7 개	

타이완과 한국은 6월 27일 MOU를 체결하고 정식으로 양국 간 자동출입국심사를 시작하였다. 따라서 타이완 전역의 공항에서 자동출입국심사대를 이용해 입국할 수 있어 타이완 방문이 더욱 간편해질 전망이다. 타이완, 한국 양국 간 교류가 날로 빈번해짐에 따라 2017년 타이완을 방문한 한국인 관광객 수는 중국, 일본 및 홍콩 관광객의 뒤를 이어 이미 105만 명을 돌파하였다. 이에 따라 자동출입국심사 시스템 시행 이후 타이완과 한국 관광객들의 상호 방문이 한층 더 성장할 수 있을 것으로 기대된다. 타이완 입국 시 한국 관광객은 타오웬, 송산, 타이중, 가오슝 등 타이완 전역의 공항에 설치되어 있는 타이완 이민국의 27개 자동출입국심사 등록 창구(그 중 14개는 통제구역 내 위치함)에 찾아가 자동출입국심사 서비스 이용 신청 후 곧바로 타이완 자동출입국심사대인 e-Gate를 이용하여 신속하고 편리하게 입국절차를 마칠 수 있다.

타이완은 2011년 자동출입국심사 시스템을 도입하여 이미 많은 호평을 얻은 바 있다. 대표적인 타이완 공항인 타오웬 공항은 전 세계 550개 국제공항 중 항공사 서비스 평가 사이트인 Skytrax가 선정하는 '2018 최고출입국심사 서비스 공항(Best Airport Immigration)' 부문에서 영국과 함께 공동 1등을 차지하였다.

타오웬 공항 - 자오시 (礁溪) 간 직통버스 노선 11월 개통 예정

앞으로 타오웬 공항에서 많은 관광명소들로 즐비한 이란지역으로 여행가는 방법이 더욱 편리해질 전망이다. 통련고속(統聯客運)은 이르면 오는 11월 하순 전 타오웬 공항에서 이란의 주요 도시로 향하는 버스 노선의 운영을 시작할 예정으로 뤼동(羅東), 이란(宜蘭), 자오시(礁溪) 등 세 곳의 터미널에 정착하며 매일 왕복으로 30개 버스편을 운행할 예정이다. 타오웬 공항에서 이란의 각 버스터미널까지 요금은 로동 NT\$280, 이란 NT\$250, 자오시 NT\$200 정도 예정이다.



타오웬 공항 제 2 터미널 자동수화물 위탁시스템 확대



타오웬 공항을 이용하는 여행객 수가 최근 몇 년 사이 끊임없이 증가함에 따라 공항 운영의 효율성을 높이기 위해 타오웬 공항철도 A1역에 자동수화물 위탁시스템을 설치하고 타이베이에서 체크인, 수화물 위탁 등을 가능하게 하였다. 이에 이어 타오웬공항공사는 타오웬 공항 제 2 터미널 출국장에 자동수화물 위탁시스템을 설치하고 항공기 이륙 4시간 전부터 체크인이 가능하게 함으로써 여행자들은 더욱 편리한 서비스를 누리게 될 전망이다.

제 2 터미널에 신설되는 자동수화물 위탁시스템 기기는 총 26대로 출국장 남쪽과 북쪽에 각각 13대씩 설치되며 북쪽에 설치된 기기는 10월부터 가동 시작하고 남쪽에 있는 기기는 대략 12월부터 가동에 들어갈 예정이다. 본 서비스 제공에 참여하는 항공사는 중화항공, 만다린항공, 에바항공, 유니항공이며 앞으로 에어아시아, 캐세이퍼시픽항공 등이 추가로 참여할 예정이다.



永豐棧酒店 台中

템푸스 호텔 당신의 한결같은 보금자리

따뜻함, 친절함, 기쁨, 감사와 환영의 마음을 견지합니다.
 세심하고 전문적인 서비스를 제공합니다.
 항상 고객의 기대를 뛰어넘습니다.
 진심으로 귀하의 방문을 환영합니다.
 템푸스 호텔이 귀하의 또 다른 안락한 보금자리가 되길 소망합니다!



📍 407 타이중시 시둔구 타이완대로 2 단 689 호
 (407 台中市西屯區台灣大道二段 689 號)
 No. 689, Sec. 2, Taiwan Boulevard, Xitun
 Dist., Taichung City, 407 Taiwan (R.O.C)
 ☎ +886-4-2326-8008

CLOSE-UP TAIWAN

매력 넘치는 타이중 여행

(台中)

타이중 (台中)은 타이완 중서부에 위치한 도시로 타이베이, 가오슝과 함께 타이완의 3대 도시이다. 한국에서 직항노선이 있어 비행기로 곧장 갈 수 있으며 타이베이에서 고속철도를 이용하면 타이중까지 40분 거리로 당일 여행도 가능하다. 또한 타이중은 일월담, 푸리, 청경농장, 장화, 루강 등 중서부 각지로 교통이 잘 연결되어 있어 타이완 중서부 여행의 베이스캠프 역할을 하고 있다. 타이중은 300여 년의 역사를 가지고 있는 문화의 도시답게 아시아 최대 규모의 타이완국립미술관이 있고 세계적으로 인기 있는 음료 버블티가 만들어진 맛의 고장이기도 하다. 그렇다면 타이중에서 어디를 여행하면 좋을까? 한국인에게 알려지지 않은 타이중 여행지 세 곳을 소개해 본다.

- 📍 타이중시 허우리구 웨메이북로 486 호
(台中市后里區月眉北路 486 號)
- ☎ +886-4-2683-1671



특트인 자연경관을 가슴에 담고 싶다면 - 스타문랜드 (星月大地)

타이완을 한 번도 안와 본 사람은 있어도 한번만 온 사람은 없지 않을까? 타이완여행을 할 때 처음은 대부분 타이베이를 선택한다. 두 번째 타이완여행을 준비하고 있다면 후회 없는 선택, 타이중 여행을 추천한다. 타이중 기차역에서 차로 30분 거리에 위치한 스타문랜드에 도착하면 발아래로 드넓은 농지가 펼쳐져 있고 멀리 다안강과 구화산이 어우러져 풍경이 뛰어나다. 시설로는 다양한 야외 온천이 있어 자유롭게 선택해서 부담 없이 온천을 즐길 수 있고 출출해 지면 레스토랑에서 타이완 음식들과 건강한 맛의 과일주스 등을 맛 볼 수 있다. 스타문랜드는 현지인들이 즐겨 찾는 곳으로 뷰가 좋은 이곳에 텐트를 치고 캠핑을 즐기거나 숙박시설을 이용해 순수한 자연을 천천히 만끽한다. 잠시 들려가는 여행자라면 무료로 이용할 수 있는 족욕탕에서 가볍게 피로를 풀고 가면 좋다.



여행작가 양소희 (梁昭禧)

타이완 관광공헌상을 수상한 작가로 저서로는 <ENJOY 타이완>, <타이완홀릭>, <오! 타이완>, <타이베이에 반하다>, <釜山美好旅行提案 200>, <快點來江原道> 등이 있으며 강의, TV, 라디오, 잡지 등 여행관련 활동을 활발히 하고 있다.



보물상자같은 박물관을 만나고 싶다면 - 장연창 색스폰박물관 (張連昌薩克斯風博物館)

스타문랜드에서 차로 7분 거리에 특별한 박물관이 있다. 타이완 지역여행을 하면서 즐거움 중 하나가 아무 생각없이 그냥 길을 지나가다가 '뭐지?' 궁금증에 이끌려 들른 곳이 기대 이상의 멋진 박물관이 있을 때이다. 이 곳 역시 스타문랜드에서 나오는 길에 우연히 발견한 곳이다. 건물 밖 뜰에 색스폰을 연주하고 있는 토끼가 있어 '아이들의 뮤직 박물관인가?' 라는 생각으로 안으로 들어갔는데 타이완 색스폰의 역사, 색스폰의 제조과정 등 색스폰에 대한 모든 것이 전시되어 있었다. 박물관을 체험하는 프로그램과 색스폰 연주자를 위한 큰 공연장 그리고 레슨을 받거나 연습을 할 수 있는 스튜디오가 있다. 그 밖에 커피를 마시며 느긋하게 음악을 감상할 수 있는 카페도 있다. 타이완에서 색스폰을 처음으로 연주하고 제작한 張連昌의 이름을 기억하기위해 만든 개인박물관으로 손녀가 운영을 하고 있다.



④ 타이중시 허우리구 공안로 300-1 호 (台中市后里區公安路 300-1 號)
⑤ +886-4-2557-8989



타이완의 달콤함이 궁금하다면 - 타이완 웨메이 설탕공장 (台糖月眉觀光糖廠)

타이완의 음료, 빙수가 유난히 맛있는 이유가 무엇일까? 타이완에서 먹고 마시면서 14년 동안 살피본 나의 견해는 빼어난 품질의 설탕 때문이라고 생각한다. 타이중에 100년 된 설탕 공장이 있다고 해서 달려가 보았다. 장연창 색스폰박물관에서 차로 4분, 걸어서 15분 거리에 위치해 있다. 도착해 보니 과거에는 수천 명이 일했을 정도로 큰 규모의 설탕공장이었지만 현재는 모든 기계가 그대로 멈춘 채 관광지로 운영되고 있다. 입장료는 없으며 공장으로 들어서면 바로 만나는 기차를 NT\$50을 내고 타면 가이드의 설명을 들으며 공장 내부를 꼼꼼하게 살펴 볼 수 있다. 공장을 구석구석 구경하다 보면 하루에 얼마나 많은 설탕이 만들어졌는지 그 양을 가능하기 힘들 정도로 큰 공장 규모에 놀라게 된다. 이곳에서 만들어진 설탕은 포장되지마자 공장과 연결된 기차에 실려 나갔는데 그 때의 기차도 그대로 멈춰서 있다. 공장 내부에는 세계대전 중에 만들어진 지하 방공호가 있으며 거대한 굴뚝 아래도 들어가 볼 수 있다. 공장을 다 둘러 봤다면 출구에서 판매하는 달콤한 아이스크림으로 설탕여행을 마무리해보자.



④ 타이중시 허우리구 자허우로 2 단 350 호
(台中市后里區甲后路二段 350 號)
⑤ +886-4-2556-1100#307

타이중으로 가는 길

한국에서 출발해 타이중으로 곧장 간다면 인천공항에서 티웨이항공, 에바항공 직항 노선을 이용하면 된다. 타이베이에서 출발한다면 타이중으로 가는 대중교통편은 고속열차 HSR, 일반기차, 버스가 있다. 고속열차는 소요시간 40분 요금은 NT\$700이다. 일반기차는 두 종류로 자강호는 2시간 소요되고 요금은 NT\$375이며 거강호는 3시간 소요되고 요금은 NT\$289이다. 버스는 길 막힘에 따라 시간 변동 있지만 약 3시간 정도 걸리며 요금은 NT\$260이다. 타이완에서 교통표를 예매할 때는 편의점에서 구매하면 편리하다. 타이완 전국 어디서나 편의점에서 고속기차, 일반기차, 버스까지 모두 쉽게 표를 구매할 수 있다. 단, 수수료 NT\$10가 있지만 예매를 위해 기차역이나 버스터미널을 가지 않아도 되니 정말 놀라운 타이완의 교통 서비스 시스템이다. 참고로 고속열차 HSR은 기차역 현장에서 구매하면 주황색 티켓이다. 그 티켓은 개찰구 입구에서 밀어 넣으면 티켓이 체크되고 통과하여 나온다. 편의점에서 구매한 티켓은 개찰구의 쿼일코드 인식하는 곳에 터치하면 된다.

타이중의 현재 도시 양상은 일제시대에 대부분 형성되어 약 100여 년의 역사지만 인구수는 2017년에 이미 신베이시(新北市)에 이어 두번째로 밀집된 대도시이다. 타이완의 서쪽 중심에 위치하기 때문에 타이베이, 가오슝에서 고속철도로 1시간 내에 도착할 수 있으며, 또한 최근에는 서울, 광주에서 타이중까지 직항노선이 신설되어 타이중 여행이 더욱 편리해졌다.

이번 특집에서는 여행객들이 도보, 버스, 공공자전거를 이용하여 여행할 수 있는 현대적인 도시의 매력과 전통이 남아있는 '중구(中區)', 문화예술의 향기와 창의적인 요리를 즐길 수 있는 '서구(西區)', 현대적인 감각이 물씬 풍기는 신흥 상업지구인 '시툰구(西屯區)' 등 세 구역의 여행코스를 기획하였다.

시내 중심가에는 풍부한 행사와 관광명소가 있을 뿐만 아니라 11월에 타이중 외곽의 평원(豐原), 허우리(后里), 와이푸(外埔) 지역에서 오랜 시간동안 준비해온 국제화 책박람회가 성대하게 열릴 예정이다 많은 관광객이 몰릴 것을 예상하고 있다.

글 / 류완윤 (劉宛昀)
사진 / 송위메이 (宋育玫)

타이베이 / 가오슝에서 타이중 가기

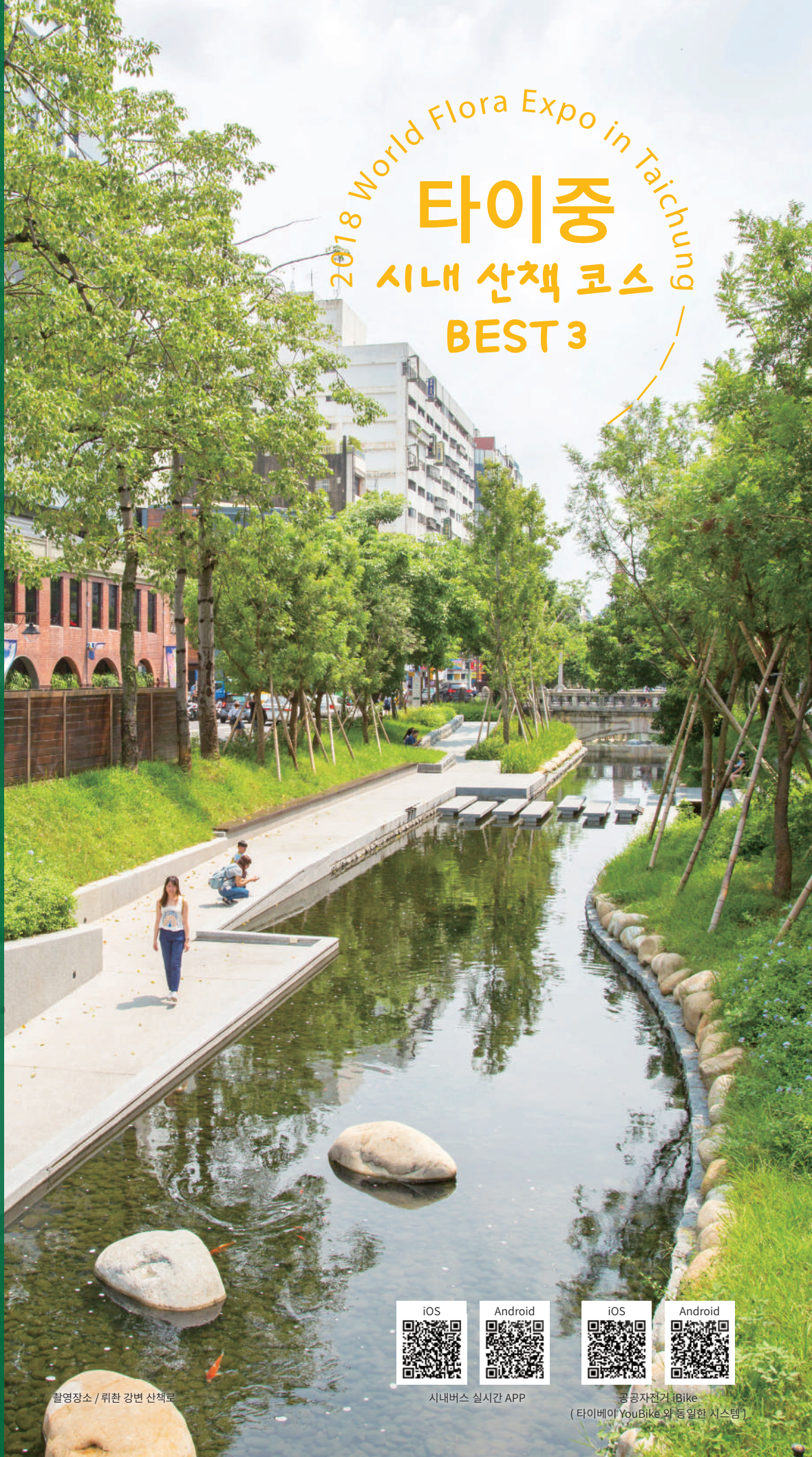
- 1 고속철도 (HSR) 타이중 역에서 하차, 고속철도 옆 신우르 (新烏日) 기차역에서 타이완 철도 (TRA)로 갈아탄 후 타이중 기차역에서 하차, 또는 버스로 환승하여 각 명소로 이동.
- 2 타이중 기차역 (TRA)에서 하차 후, 도보 또는 시내버스로 각 명소로 이동.
- 3 각 대도시 버스터미널에서 고속버스 이용, 타이중 버스터미널 (타이중 기차역 근처) 또는 차오마 버스터미널 (朝馬轉運站), 추홍구 (秋紅谷) 공원, 타이중 국가극원 근처)에서 하차.

2018 World Flora Expo in Taichung

타이중

시내 산책 코스

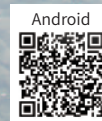
BEST 3



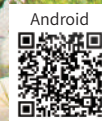
촬영장소 / 위한 강변 산책로



시내버스 실시간 APP



공공자전거 iBike (타이베이 YouBike와 동일한 시스템)



2018 타이중 국제 화훼박람회 Taichung World Flora Exposition



타이중시는 2018년 11월 올해 타이완에서 가장 큰 규모의 행사인 타이중 국제 화훼박람회 (이하 화훼박람회로 약칭)를 개최할 예정이다. AIPH(국제 원예 생산자협회)가 인증한 A2/B1급 국제 전시회로 타이중시 북부의 와이푸(外埔), 허우리(后里), 평원(豐原) 세 곳이 전시회 지역으로 선정되었고, 화훼(Green), 농업(Nature), 생태(People)를 주제로 하여 타이완의 녹색생산, 자연생태, 문화생활을 전시한다. 또한 실내 화훼 대회, 정원 대회, 단기 실내 화훼 대회 등을 진행하는데 각국의 달인들이 모여 솜씨를 펼칠 예정이다. 와이푸, 허우리, 평원은 풍부한 관광자원을 보유하고 있는 지역으로 박람회 관람 후 여유가 있다면 주변의 관광명소를 둘러봐도 좋을 것이다.



☎ 2018/11/3-2019/4/24
☎ 허우리 말목장 삼림공원, 평원 후루둔 공원
09:00-19:00(주말, 연휴 21:00까지 연장), 와이푸 공원 09:00-19:00
🌐 <https://2018floraexpo.tw>

전시구역 소개

허우리 말목장 삼림공원 后里馬場森林園區

허우리 말목장은 타이완에서 역사가 가장 오래된 말목장으로 1912년 완공 후 군용 말을 번식하는 목장으로 사용되었고, 이후 관광 말목장으로 전환하여 사용하고 있다. 이 곳에서 말 타기, 마차 타기, 화살쏘기 체험을 할 수 있으며 백 년 역사를 지닌 2 곳의 경마장, 2개의 기념비를 포함한 고적도 많이 있다. 국제 화훼박람회 기간에 말목장을 국제 대회 규격에 부합한 미술 경기장으로 사용하고, 대문 밖의 전시관은 난초를 주제로 한 국제 실내정원 대회 장소로 사용된다. 그외에는 공원은 허우평(后豐), 동평(東豐) 자전거길과 연결되어 총 18킬로미터의 자전거 전용 도로를 형성한다.

평원 후루둔 공원 豐原葫蘆墩公園

후루둔 공원의 완피즈(軟埤仔) 시내 연안은 화훼와 식재가 현지 특색과 조화를 이뤄 자연과 가까워질 수 있는 넓은 녹지를 조성하고 있다. 이곳의 전시관은 화훼, 과일, 곡물 등 농산물과 원평의 전통 제과문화와 결합한 연회와 베이킹수업이 열릴 예정이다. 원평은 청나라 시대부터 발전하여 타이중시 북부의 행정과 문화의 중심지 역할을 하고 있다. 관람 후 여유가 있다면 200여 년의 역사를 지닌 마조(媽祖) 사당인 '츠지궁(慈濟宮)', 사당 옆에 있는 '마오동(廟東夜市) 야시장', 아이들과 함께 체험하기 좋은 '타이완 풍선 박물관' 등의 명소를 둘러볼 수 있다.

와이푸 공원 外埔園區

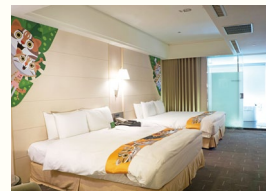
와이푸는 타이중의 농업지역으로 포도, 리치, 감귤, 용과 등 과일생산으로 유명하며 백합, 난초, 안투리움 등을 재배하고 있다. 이 곳 양조공장은 2015년 영국 국제 와인 대회(International Wine Challenge)에서 금상을 수상하기도 했다. 공원 내 두 전시관은 농업과학기술과 농업문화로 나뉘고 관람자들이 다른 각도에서 농업을 이해할 수 있도록 안내한다. 근처에 있는 '리바오(麗寶) 놀이공원', '웨메이(月眉) 설탕공장', '색소폰 박물관' 등의 관광명소를 둘러볼 수 있다.

비상메뉴

허우리 말목장 삼림공원: 타이완 철도(TRA) 허우리(后里)역에서 하차, 박람회 셔틀버스 이용.
평원 후루둔 공원: 타이완 철도(TRA) 평원(豐原)역에서 하차, 박람회 셔틀버스 이용.
와이푸 공원: 타이완 철도(TRA) 따자(大甲)역에서 하차, 박람회 셔틀버스 이용.
세 공원 구역 간 직통 셔틀버스 운영되어 많은 이용 부탁.



타이중 템퍼스 호텔 台中永豐棧酒店 Tempus Hotel Taichung 'Love Life' 화훼박람회 테마 객실



타이중 화훼박람회 개막에 맞춰 템퍼스 호텔의 각 층은 화훼박람회를 주제로 화려하게 꾸며졌다. 귀여운 화훼박람회 마스코트 '살랭이 가족'이 객실 안팎으로 배치되어 있다. 16평 크기의 넓은 객실은 가족들과 함께 온 손님에게 알맞다. 벽도 사이에는 화려한 꽃담을 세워 봄기운이 가득한 공간으로 연출하였다. 꽃향기로 미감을 더욱 높여주는 꽃을 이용한 요리도 선보인다.

📅 현재 ~2019/4/24 까지
📍 시문구 타이완대로 2 단 689 호 (西屯區台灣大道二段 689 號)
☎ +886-4-2326-8008
🌐 www.tempus.com.tw

유명 먹거리



📍 중구 지광제 91 호 (中區繼光街 91 號) ☎ +886-4-2226-7919
 ⌚ 11:00-22:00 🌐 www.jgssg.com.tw

지광 상상지 닭튀김 J&G Next

타이완식 유명 치킨체인 브랜드로 1973년 지광제(繼光街)에 1호점을 창립하였고 올 여름 리모델링을 완성하였다. 향신료에 절인 후 기름으로 튀겨 바삭하고 쭈뼌이 많은 '상상 닭튀김(香香炸雞)'과 '갈릭양념 새송이버섯(蒜脆杏鮑菇)' 등 인기상품 외에도 우유를 첨가하여 만든 수제 햄버거빵은 식감이 서양식 버거와는 확연히 다르며 매콤함에 중독되는 '스파이시 치킨버거(剝皮黑椒炸雞腿堡)'는 추천 메뉴이다.



싱파팅 (幸發亭) 미또우빙수 전문점

1938년 제 1 시장에서 기원하여 타이중 명물인 꿀콩 빙수 '미또우빙수(蜜豆冰)'의 원조 가게로 당시에는 연인들의 인기 데이트 장소였다. 2014년 개점한 점에는 타이완의 옛 가요가 흘러나오고 낡은 흑백 사진을 걸어 두어 추억을 불러일으킨다. 이 가게의 대표 빙수인 '미또우빙수'는 설탕물로 끓은 콩, 싱싱한 과일, 탕웬, 꿀에 잦 과일 등 10여 가지 재료를 이용해 식감이 풍부하고 달콤하다. 빙수 외에도 전통 아몬드차와 따끈한 찹쌀떡 등의 디저트는 겨울철에 먹기에 제격이다.



📍 중구 타이완대로 1 단 137 호 (中區台灣大道一段 137 號)
 ☎ +886-4-2229-3257 ⌚ 10:30-22:00
 🌐 www.facebook.com/singfa.ting/

룽촨 빙수가게 龍川冰菓室

60년을 이어온 오래된 빙수가게로 과일 빙수, 과일 주스, 전통적인 맛의 파파야 우유, 토스트를 판매하고 있고 타이중 사람들에게 아이부터 어른까지 인기있는 가게이다. 파파야 우유는 파파야, 우유, 설탕, 소량의 얼음만으로 만들어 진한 맛을 낸다. 토스트에 발라 먹는 파인애플잼은 이 가게에서 자체적으로 만들고 별도 구매도 가능하다.

📍 중구 중화로 1 단 96 호 (中區中華路一段 96 號)
 ☎ +886-4-2225-9436 ⌚ 15:30-23:00
 🌐 www.facebook.com/twdrijam/

중화로 야시장



라오파이 샤차 뉴러우

老牌沙茶牛肉

생선, 새우와 여러 향신료를 섞어 만든 샤차장(沙茶醬)은 타이완 요리에서 흔히 볼 수 있는 소스다. 중화로(中華路)에 있는 라오파이 샤차 뉴러우는 자체 제작한 샤차장을 첨가한 즉석 볶음요리로 유명하다. 추천 메뉴는 샤차 소고기(沙茶牛肉), 바질 달걀(九層塔蛋)이고 여기에 볶은 야채와 곁들여 먹으면 현지인들의 가정요리 메뉴이다.

📍 중구 중화로 1 단 111 호 (中區中華路一段 111 號)
 ⌚ 18:00- 새벽 02:00

중화로 야시장





추천코스

- 국립 타이완 미술관 4 min
- 중신 (忠信) 시장 6 min
- 센티멘탈 음반가게 11 min
- 선지신촌 10 min
- 공이로 (公廨路) 에서 저녁식사, 야식 먹기 10 min
- 정청로 (精誠路) 상가, 카페 구경 No. 23, 71

차오우따오 草悟道 (미술관 구간)

10여 년 전부터 서구는 중구를 대체하는 상업 중심지역이 되었고 과학박물관 (科學博物館)에서 타이완 미술관 (台灣美術館) 까지 띠모양으로 이어진 3.6킬로미터의 녹지인 '차오우따오'는 서구의 핫플레이스가 되었다. 녹지 양변에 백화점, 상가들이 하나둘 생겨나며 문화예술 전시회와 휴일 프리마켓도 내내 열린다.

중신민예 忠信民藝

중신시장 (忠信市場)은 1960년대 말부터 사람들의 발길이 멈춰 오랫동안 방치되었다. 최근 옛 시장 안팎으로 청년들이 전시회를 열거나 골동품점, 카페를 열어 옛 시장에 새로운 활력을 불어넣고 있다. 시장 안에 위치한 엔틱샵 중신민예에는 마치 타이완 생활사를 보여주는 작은 박물관인 듯 오래된 역사를 지니는 많은 타이완 생활문물들이 가게 안 구석구석에 진열되고 있다. 역사와 예술 연구를 좋아하는 가게 주인은 각지에서 수집한 오래된 물건을 유형별로 나눴는데 조명기구, 약탕기, 장난감, 가전제품, 그릇 등이 있고 손님들에게 물건들의 숨겨진 이야기를 들려주기도 한다. 소장품이 다양하고 풍부하여 골동 수집가들의 방문이 이어지고 있다.



- 서구 우첸서로 1 단 71 항 3 농 9 호 (西區五權西路一段 71 巷 3 弄 9 號), 국립 타이완미술관 맞은편 중신시장 내
- +886-917-206-212
- 금 - 일요일 14:00-21:00
- www.facebook.com/twAntique/



수요일 양과자 공방 水曜日洋菓子工房



일본에서 디저트를 전공한 점장은 평소 각종 피규어를 모으는 것을 취미로 삼아 가게 안으로 들어가면 각종 크고 작은 피규어들을 전시한 것을 볼 수 있다. 그 중 고질라 피규어들은 어린시절을 생각하게 하며 미소를 짓게 한다. 대표 디저트인 '수요일 공룡 (水曜日恐龍)'은 고질라를 본떠 공룡 모양으로 만든 무스케이크로 아이스크림 감촉과 비슷하고 상큼한 맛이 난다. 계절마다 제철 과일 잼, 초콜릿 등의 재료를 이용하여 다른 맛을 낸다. 인기 디저트 '자스민 프린세스 (茉莉公主)'는 자스민 맛과 카라멜 밀크티 맛의 무스로 만든 것이다. 밀바닥은 복분자 아몬드 케이크로 동시에 꽃향과 밀크티 향을 맞출 수 있다. 난토우 (南投)에서 생산한 타이완 차도 제공하고 있는데 미상우롱차 (蜜香烏龍茶)와 진쉬엔홍차 (金萱紅茶)를 바탕으로 한 밀크티를 추천한다.

- 서구 우첸 - 서 3 제 5 호 (西區五權西三街 5 號)
- +886-4-2376-3131
- 12:00-19:00 목요일 휴무
- www.facebook.com/Suicake/



📍 서구 민성로 368 향 (西區民生路 368 巷),
 상상 (向上) 중학교 옆
 🕒 각 작업실 영업시간에 따름
 🌐 www.facebook.com/shenji368/

선지신촌 審計新村

1969년에 건립한 선지신촌은 국립 타이완 미술관과 인접해 있고, 한 때 정부 인사의 숙소로 사용했었다. 10여 년 동안 방치된 후 시침에서 보수공사 후 현재는 청년 예술창작의 기지로 사용되고 있고, 젊은 예술가들의 창업자원을 제공하고 있다. 근처에 도보 이용이 가능한 관광명소도 많이 있으며 교통이 편리하고 도자기, 독립출판서점, 목재 잡화, 디저트 가게, 카페, 식당 등 다양한 상점들도 많아 몇 시간이고 구경할 수 있다. 매달 셋째, 넷째 주 주말에는 마켓이 열려 각종 신기하고 창의적인 생활잡화를 만나볼 수 있다.



- ① 2층 도서실 (二階圖書室) (2F) 🕒 13:00-19:00(화요일 휴무)
- ② Blossom (1F) 🕒 11:00-18:00(화-수요일 휴무)
- ③ Daisuki(1F) 🕒 12:00-18:00(화-수요일 휴무)
- ④ 차오셰이무탕 (沖水木堂, Grass) (1F) 🕒 11:00-19:00(금-일요일 20:00 까지 영업)
- ⑤ Overture (1F) 🕒 12:00-19:30

📍 서구 메이촌로 1 단 564 향 12 호
 (西區美村路一段 564 巷 12 號)
 🕒 13:00-21:00
 🌐 <https://bit.ly/2uvoWFH>

센티멘탈 음반가게 感傷唱片行

타이완에서 유일하게 중고, 신규 카세트테이프 앨범을 판매하는 가게로 1200개의 카세트테이프를 소장하고 있는데 그 중 90년대 타이완, 홍콩 가수들의 앨범이 대부분이고, 유럽, 미국, 일본 등지에서 온 테이프도 있다. 이 가게 점장은 손님들이 익숙한 앨범을 발견했을 때 마치 오랜 친구를 만난 것처럼 반기워하고 오래된 노래를 통해 과거의 자신을 돌이켜보기를 바란다고 한다. 매 시즌마다 음반 가게 안에서 작은 전시회를 여는데, 벽면에는 주제에 맞는 삽화들로 꾸며진다. 장귀룡 (장국영, 張國榮) 과 영국 락을 주제로 전시회가 열렸으며 연말에는 Guns N' Roses, 홍콩 가수 메이옌팡 (매염방, 梅艷芳) 전시회를 기획할 예정이다. 좋아하는 음반이 있다면 직원에게 물어달라 요청을 할 수도 있다. 타이중 특산물인 황마 순 '마이 (蒹蕒)'로 만든 썬빵과 커피, 칵테일, 특제 레몬 홍차를 맛보면서 좋은 노래를 들을 수 있다.



공이로 公益路 · 징청로 精誠路

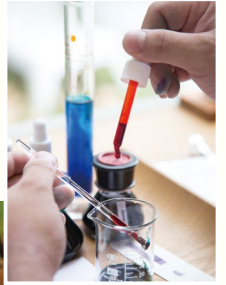


오래된 별장들이 모여 있는 징청로는 디자이너, 문화예술 인사들이 좋아하는 거리로 골목 사이에 독특한 스타일의 상점과 카페들이 모여있다. 공이로에는 화려한 인테리어의 샵브사브, 고기구이집이 즐비하고 대부분 새벽까지 영업을 하기 때문에 저녁 모임, 야식 장소로 인기가 있다.

미징스광 覓靜拾光 Be Still Seek Light

미징스광은 만년필 전문 판매점으로 골목길에 위치한 순백의 오래된 별장 건물에서 운영하고 있으며 만년필 판매와 AS 서비스와 문화교류의 공간을 제공한다. 그 외에도 이벤트와 문화수업, 만년필 모임, 잉크 모임 등의 동호회가 열리기도 한다. 국제 유명브랜드의 만년필, 타이완에서 제조한 만년필을 판매하며, 최근에는 자체 브랜드의 만년필도 출시하여 선택의 폭이 다양하다. 창가 쪽에는 만년필 테스터존을 마련하여 직접 써볼 수 있다. 만년필 외에도 노트, 글씨본, 잉크 등도 판매하며, 찾는 잉크색이 없다면 가게의 잉크 조제도로 나만의 잉크색을 만들어낼 수 있다. 또한 편안한 자리에 앉아서 커피나 차를 주문하고 글씨를 쓰면서 마음을 가라앉힐 수 있는 힐링 타임을 보낼 수 있다.

- 📍 서구 징청 9 제 10 호 (西區精誠九街 10 號)
- ☎ +886-4-2327-0838
- 🕒 수 - 금요일 13:00-21:00, 토요일 10:00-21:00, 일요일 14:30-19:00, 월 - 화요일 휴무
- 🌐 www.facebook.com/stilllight910/



Art aNew Gallery & Café

높고 긴 창문, 시멘트로 구성된 소박한 외관의 건물은 카페, 바(Bar), 갤러리가 결합한 복합공간으로 개장된 이래 여러 차례 전시회, 독서회 등의 행사를 열었다. 1층은 바와 편안한 자석이 마련되어 있고 런던 바에서 일한 경험이 있는 바텐더 겸 바리스타는 카페, 칵테일 모두 전문적인 서비스를 제공한다. 추천 메뉴는 남유럽풍의 카페 샐라타(Caffe Shakerato)와 진(Gin)을 기본으로 하고 사과즙, 레몬즙을 섞어 만든 새콤달콤한 칵테일 킹스가든(King's Garden)이다. 계단 사이의 시멘트 벽에는 청년 예술가나 비주류 예술가의 그림 작품이 전시, 판매하고 있고 전시내용은 매년 업데이트 된다. 또한 비정기적으로 타이완 음악가를 초청하여 공연을 하고 있어 풍부한 밤문화를 체험할 수 있다.

- 📍 서구 징청 5 제 32 호 (西區精誠五街 32 號)
- ☎ +886-4-2320-3590
- 🕒 평일 16:00-새벽 01:00, 주말 14:00-새벽 01:00, 화 - 수요일 휴무



야식은 뭘 먹을까?

옌썬 鹽選, Yan Syuan

타이중의 유명 사브사브 레스토랑인 딩왕(鼎王) 그룹 산하의 고기구이 전문점이다. 옌썬의 식재료는 '본연의 맛'을 특징으로 하고 있으며, 고급 냉장육은 매일 손수 잘라 절이지 않고 바로 상에 올려 고기전용 활성탄 소금, 와인소금, 아채 전용의 훈제소금, 다이아몬드 소금과 같이 곁들여 먹는다. 메뉴는 여러 등급의 소고기, 돼지고기가 있고 닭고기, 양고기, 오리 가슴살 등이 있다. 세트메뉴는 육류 외에도 해산물, 음료와 디저트를 포함하며 그 중 가장 인기 있는 미국, 일본 와규 세트메뉴는 A5 등급의 일본 와규도 맛볼 수 있다. 또한 테이블마다 닭고기 탕을 무제한 제공하고 있는데 닭뼈, 돼지뼈, 야채를 4시간 동안 끓여 만들어 국물이 진해서 인기이다.



- 📍 서구 공이로 248 호 (西區公益路 248 號)
- ☎ +886-4-2328-0328
- 🕒 평일 12:00- 새벽 01:00, 주말 11:30- 새벽 01:00



지파이 본색 雞排本色

최근 타이중에서 가장 인기 있는 지파이 체인 브랜드로 여러 야시장에 분점을 두고 있다. 천연색소를 첨가한 밀가루 반죽을 사용하는 것이 일반 지파이와 가장 큰 차이점이다. 토마토, 말차, 사탕무 뿌리 등 총 8 가지 색이 있으며 매일 한 가지 색깔을 사용하여 홈페이지에 미리 공고한다. 기타 인기 상품으로 '썬화 지파이(酥花雞排)'가 있는데 빵가루를 입혀 껍질이 일반 지파이보다 더 바삭하여 많은 사람들의 필수 주문 메뉴이다.

- 📍 서구 정청로 43-6 호 (西區精誠路 43-6 號)
- 🕒 16:00-24:00
- 🌐 www.facebook.com/jipaibense.2/

야간부 광로우판 夜間部爌肉飯

해질 무렵부터 새벽까지 영업하는 야간부 광로우판은 최근 타이중에서 인기 있는 저녁식사와 야식을 즐기는 식당이다. 추천 메뉴는 중부지역에서 흔히 볼 수 있는 '광로우판'인데 북부지역에서 흔히 볼 수 있는 '루로우판(滷肉飯)'과는 다르다. 흰밥 위에 올려 놓는 것은 잘게 썬 삼겹살이 아니라 통째로 절인 삼겹살과 약간의 절임 채소이다. 그래서 광로우판은 식감이 루로우판보다 쫄깃하다. 졸인 죽순(滷竹筍), 곱창돼지선지국(大腸豬血湯) 등과 곁들여 먹어도 좋다.

- 📍 서구 정청로 109 호 (西區精誠路 109 號)
- 🕒 17:00- 새벽 02:00





2010년 이후 대형 백화점, 새 시청사, 국가극원 등이 연이어 시튼구에 세워지면서 시튼구는 점점 신흥 상업중심지로 떠올랐고 타이중의 새로운 도시모습이 형성되었다.

추천 코스

- 타이중 국립극원 2 min
- 분자약국 7 min
- 백화점에서 식사, 쇼핑
- 평자 (逢甲) 야시장 No. 33, 157
- UNO 마켓 1 min



타이중 국가극원 臺中國家歌劇院

타이중 시청과 인접해 있고 로이터 통신이 뽑은 '세계 9대 뉴런드마크 건축물' 중 하나인 국립극원은 건축가 이토도요 (伊東豊雄)가 설계했다. 인류의 원시 거주지인 동굴과 구덩이를 콘셉트로 하여 기둥이 없고 58면의 곡선 벽면을 채택하여 지었다. 극원으로 들어가면 마치 아름다운 음악이 흐르는 동굴에 온 듯한 느낌을 들게 한다. 극원은 대, 중, 소 3개 극장이 있는데 무용, 연극, 음악 등 각종 공연에 사용되며 극원 밖에는 분수, 잔디밭 등 휴식공간이 있다. 공연을 보지 않더라도 건물을 참관할 수 있는데 1층에는 문구, 의류, 생활용품, 목재 오르골, 카페 등 상점이 입주해 있어서 타이완의 특색있는 상품을 구매할 수 있다.



- ① 시튼구 웨이라이로 2 단 101 호 (西屯區惠來路二段 101 號)
- ② 월 - 목요일 11:30-21:00, 금 - 토요일, 공휴일 11:30-22:00
- ③ www.npac-ntl.org

분자약국 分子藥局 Molecule



'삼림 속 실험실'을 콘셉트로 조성된 실내공간은 대중들의 약국에 대한 전통적인 이미지를 전환한다. 여러 빛깔의 약품과 화장품은 새하얀 자갈벽면에 가지런히 진열되어 있어 한 눈에 훤히 보인다. 중앙 진열대에는 천연 약초로 꾸며져 삼림 같은 분위기를 자아낸다. 흔히 볼 수 있는 약품 외에도 유럽, 미국, 타이완의 천연 기능성 화장품과 색조 화장품을 구매할 수 있다. 약국 내에는 약사, 영양사, 미용사가 있어 자문 서비스를 받을 수 있다. 1층 뒤편에서는 드립커피를 맛볼 수 있는데 이 곳에서 사용하는 원두는 매번 다 똑같지는 않다. 타이중의 유명 원두 브랜드도 있어 맛볼 만하다.

- ① 시튼구 웨이라이로 2 단 236-1 호 (西屯區惠來路二段 236-1 號)
- ② +886-4-2251-5065
- ③ 10:00-21:00
- ④ molecule.business.site



주변 명소—평자 야시장 逢甲夜市

평자대학 앞에 위치한 타이중의 대형 야시장은 타이완의 수많은 창의적인 야시장 먹거리는 이곳에서 기원하였다. 타이완 야시장 문화를 체험하고 싶다면 평자 야시장을 빼놓을 수 없다. 먹거리 외에도 유행하는 의류와 상품들을 판매한다.



- ① 시튼구 원화로 100 호 (西屯區文華路 100 號), 평자대학 주변
- ② 16:00 - 새벽 02:00

주변 명소—UNO 컨테이너 마켓 UNO 貨櫃市集

신광미츠코시 (新光三越) 백화점과 톱시티 (Top City) 백화점 옆에 위치해있고 30여 개의 상점이 모여 타이완, 양식, 일식 등 음식을 맛볼 수 있다. 회전목마, 대형 뽑기 등 오락시설이 있어 아이들과 함께 구경하기에도 좋다. 밤이 되면 도시 야경을 감상하면서 음식을 즐길 수 있다.

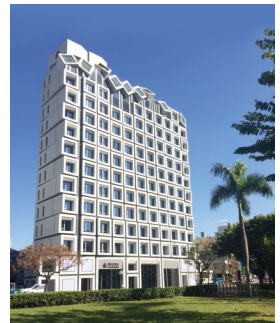
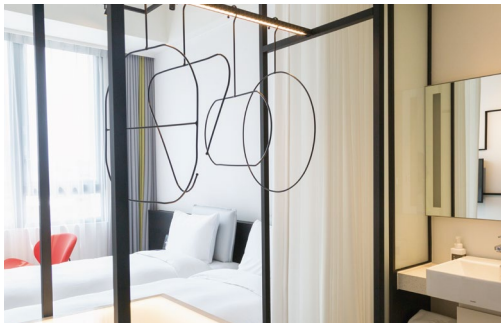
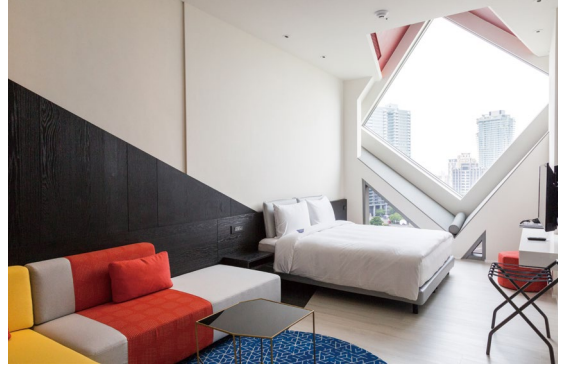


- ① 시튼구 타이완 대로 3 단 251 호 (西屯區台灣大道三段 251 號)의 톱시티백화점 옆
- ② 월 - 목요일 14:00-23:00, 금 - 일요일 11:00-23:00

더 플레이스 타이중 大毅老爺行旅 The Place Taichung

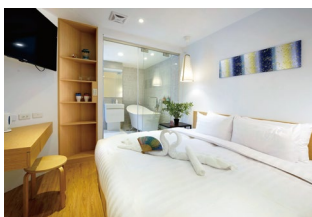
타이완의 유명 호텔 체인 브랜드 로얄호텔 그룹이 타이(大毅) 건설회사와 공동 경영하는 호텔로 2018년 7월 정식으로 개장했다. 호텔에서 국립 타이완 미술관과 차오우따오(草悟道)까지 도보 이용이 가능하며, 시 중심가에 위치해 있기 때문에 중구와 시툰구로 가기에 매우 편리하다. 12층 호텔 빌딩의 고층 객실에서는 탁 트인 전망을 볼 수 있으며, 각 층 객실에서 주변 녹지경관을 감상할 수 있고, 특히 최상층 객실에는 대형 창문이 있어 날씨가 맑을 땐 밤에 별이 보이기도 한다. 호텔 건물 전체는 선과 흑백의 대비색을 이용해 심플하고 현대적인 감각을 표현했다. 또한 문화예술 전시회도 기획하며 예술가를 초청하고 호텔공간을 이용해 창작작품을 전시하여 예술적인 분위기를 느끼게 해준다. 1층에 부속된 식당 지브라(ZEBRA)는 숙박객을 위해 매일 아침 뷔페를 제공하고, 신선한 타이완 식재료를 사용한 이탈리아 요리로 창의적이고 미각을 충족시키는 점심, 저녁식사를 제공한다.

- 📍 서구 잉차이로 601 호 (西區英才路 601 號)
- ☎ +886-4-2376-6732
- 🌐 www.hotelroyal.com.tw/taichung/
- 🚏 TRA 타이중 기차역에서 75 번 버스를 탑승, 따둔문화중심(大墩文化中心) 정류장에서 하차. 혹은 HSR 고속철 타이중역에서 159 번 버스를 이용, 투쿠주차장(土庫停車場)/ 국립미술관(國美館) 정류장에서 하차.



신세이바시 호텔 新盛橋行旅 Shin Sei Bashi Hotel

뤄촨(綠川)강변에 위치한 신세이바시 호텔은 뤄촨 위에 있는 백년 역사를 지닌 신성차오(新盛橋, 지금의 중산뤄차오: 中山綠橋) 다리의 발음을 따서 이름을 지었다. 타이중시를 상징하는 나무인 '잣나무', 시를 상징하는 꽃인 '산벚꽃', 시를 상징하는 새인 '흰색 눈썹새'의 형상을 건물 외벽에 장식적으로 디자인했다. 로비는 밝고 명랑한 색채를 사용해 호텔에 들어오면 편안안 분위기를 느낄 수 있다. 더불어, 여성 전용 도미토리방도 있어 안전하고 개인 프라이버시를 보장한다. 호텔 조식은 타이완 특색의 음식으로 활력을 보충할 수 있도록 1층에 위치한 '성차오파바오(盛橋刈包)' 가게의 타이완식 버거로 불리는 '파바오'를 제공한다.



- 📍 중구 중산로 26 호 (中區中山路 26 號)
- ☎ +886-4-2221-1888
- 🌐 ssb-hotel.com.tw
- 🚏 TRA 타이중 기차역에서 도보로 6 분

타이베이

신규 호텔 특집

타이베이는 타이완 최대 대도시권이자 세계 관광객들에게 인기를 모으고 있는 관광지다. 세계 각지에서 온 관광객들의 니즈를 충족시키기 위해 타이베이시와 신베이시 호텔 수는 꾸준히 늘어나고 있다. 이번 호에서는 최근 2년 동안 타이베이 수도권에 새로 오픈한 호텔을 모아 최신 숙박정보를 알려드리고자 한다.

글 / Vision Creative 사진 / 각 호텔 제공



台北北門酒店
citizenM Taipei North Gate hotel

시티즌엠 타이베이 노스게이트 호텔

2008년 네덜란드에서 들어온 시티즌엠 호텔은 전세계 13개 호텔을 보유하고 있다. 시티즌엠 타이베이 노스게이트 호텔은 아시아에서 최초로 설립한 호텔이며 타이베이시 교통의 요지인 타이베이역과 시먼딩 사이에 위치해 있다. 타이베이역에서 약 800미터정도 떨어져 있으며, 시먼딩 지하철역까지 걸어서 8분이면 도착한다. 또한 인근에는 역사적 건축물인 베이먼 광장(北門廣場), 타이베이 우체국 등이 있다. 편리한 교통 뿐 아니라 고품 호텔 객실에서는 멀리 있는 단쉐이강과 타이베이 시내 전망을 내려다 볼 수 있다.

시티즌엠 호텔 브랜드는 일관된 모던한 스타일을 지니고 있어 타이베이의 시티즌엠도 예외는 아니다. 호텔 내 공용 공간부터 객실까지 모두 감각적이고 미래지향적인 인테리어로 표현되었다. 호텔 입구 쪽

벽에 있는 그래피티, 호텔 내 표지, 로비 등의 공용 공간은 신기하고 웃음을 자아내게 만드는 디자인을 보여준다. 호텔에는 셀프 체크인 시스템이 마련되어 투숙객은 터치스크린을 사용, 체크인과 체크아웃을 할 수 있다. 또한 투숙객이 카드로 된 룸키를 직접 만드는 것도 재미를 느낄 수 있다. 만드는 법은 요청하면 다국어 가능한 직원이 도와줄 것이다.

호텔에는 267개 객실이 있으며 투숙객은 객실에서 MoodPad 리모컨을 사용해 조명, 실내온도, 커튼, 알람 및 텔레비전을 컨트롤 할 수 있어 매우 편리하다. 객실 내에는 무료로 영화를 골라 보고 무선 인터넷도 사용할 수 있다. 호텔 2층에는 캔틴 엠(canteenM)이 있는데 이곳은 레스토랑, 바 등이 있는 다목적 공간으로 음료를 비롯해 다양한 요리를 즐길 수 있다.



타이베이시 중정구 중화로 1단 3호
(台北市中正區中華路一段3號)
+886-70-1016-1061
www.citizenm.com/destinations/taipei/taipei-hotel



北投亞太飯店
Asia Pacific Hotel Beitou

베이토우
아시아퍼시픽 호텔



베이토우는 타이베이 시내에서 가장 가까운 온천 마을로 타이베이 지하철을 타면 도착할 수 있어 상당히 편리하다. 또한 오랜 역사를 지닌 온천 관광지로 온천을 즐길 수 있는 호텔이 가장 많이 경쟁도 그만큼 치열하다. 다양한 스타일의 온천욕과 호텔을 기호에 따라 고를 수 있다.

2018년 10월 공식적으로 오픈한 베이토우 아시아태평양 호텔은 요아로(幽雅路)에 위치해 있다. 여기는 상업 지구와는 거리가 있지만 조용한 골목과 산을 마주하면서 녹지에 둘러싸여 있어 고요한 환경에서 온천을 즐기고 싶은 손님에게 좋은 환경을 제공한다. 일본 디자이너가 설계한 호텔 내외관은 심플한 검정색과 흰색을 위주로 꾸며졌다. 적당하게 남겨진 흰색 공간은 피로에 지친 여행객이 호텔에 돌아오면 피로를 풀 수 있도록 배려한 것이다. 홀과 객실 등의 공간은 습도를 조절하고 악취를 제거하는 구조토(珪藻土)를 건축재로 사용하여 내부인테리어에 상당히 심혈을 기울인 것을 알 수 있다.

호텔 전관은 10평 이상의 객실 140개가 세 가지 스타일로 구비되어 있다. 자연스럽고 심플한 일본식 스타일에 따뜻하고 밝은 공간 디자인, 목재 색조의 따뜻한 색 계열의 가구가 객실을 편안한 분위기를 자아낸다. 모든 객실에는 독립된 온천과 치를 즐기며 즐길 수 있는 공간이 있어 여행객이 치를 마시면서 창문 너머 산경치를 감상할 수 있다. 그 외에는 호텔 내에 VR/AR 시뮬레이터가 구비되어 있고 수영장 풀바에서 칵테일도 제공해 이곳에서 마음껏 휴식을 취할 수 있다.



타이베이시 베이토우구 요아로 31호 (台北市北投區幽雅路 31號)
+886-2-2898-3088 www.apresort.com.tw

日暉酒店
Hotel MEZI

호텔 메지

호텔 메지는 파파고 인터네셔널리조트 그룹 계열사의 체인형 도시 호텔 브랜드로 타이베이 역과 시먼딩 상권 바로 옆에 있다. 타이베이 메인스테이션 역과 타이완 대학병원 은 모두 도보로 이동할 수 있어 상당히 편리하다. 이 지역은 타이베이에서 가장 변화한 교통의 요충지이자 상업 지구이며 드넓은 228 공원 옆 자리하고 있어 도심에서 보기 힘들게 녹지로 둘러싸인 곳이다. 호텔은 이 장점을 살려 공원 녹지를 호텔의 창문 밖 풍경으로 삼았다. 호텔 인테리어는 '이상한 나라의 앨리스'를 테마로 꾸며져 근사하고 몽환적 요소를 접목한 대담한 디자인을 선보인다. 이러한 디자인은 공용 공간부터 객실까지 모두 볼 수 있다. 호텔은 이러한 화려한 디자인으로 2018년에 미국 IDA 디자인 어워드 금상을 수상해 호평을 받았다.



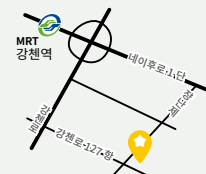
- 📍 타이베이시 중정구 상양로 4호 (台北市中正區襄陽路4號)
- ☎ +886-2-6617-6666
- 🌐 www.mezi.com.tw



凱旋酒店
Just Palace

저스트 팔레스

시저파크호텔 & 리조트 계열사의 체인 호텔의 새로운 브랜드로 기업 빌딩들이 즐비하는 네이후구, 특히 타이베이 IT 산업의 요충지인 네이후 과학기술단지 내에 위치해 있다. 호텔은 비즈니스 고객을 타겟으로 하고 있지만 호텔 전체적인 테마는 일반 여행객이나 가족 여행객에도 적합하다. 호텔 내부는 '이상한 나라의 앨리스'를 주제로 공간을 꾸며 마치 어린 시절의 몽환적 여행을 이야기하는 것 같은 느낌을 받는다. 호텔의 총 95개의 객실도 중세 교회의 벽화 스타일을 이용해 중세 저택의 느낌을 재현해내 정교한 디자인은 일반 비즈니스 호텔과는 다른 분위기를 자아낸다. 2018년 11월에 오픈할 예정이다.



- 📍 타이베이시 네이후구 장난제 55호 (台北市內湖區江南街55號)
- ☎ +886-905-229-605

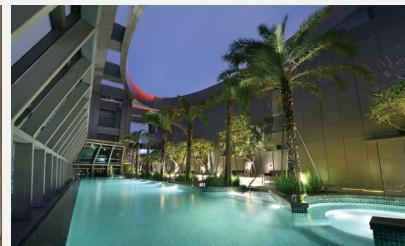
台北新板希爾頓酒店
Hilton Hotel Taipei Sinban

힐튼 타이베이 신반

타이완에서 철수한지 오래된 힐튼 호텔그룹은 2018년에 다시 타이완 시장에 진출하여 신베이시의 신반(新板) 특구를 선정하여 호텔을 새로 오픈했다. 신반 특구는 타이베이에서 다리 하나만을 사이에 두고 있는 지역이다. 이 지역은 신베이시의 정치와 경제의 중심지로 신베이시정부가 있고 근처에는 백화점 등 쇼핑을 즐기면서 여가를 즐길 수 있는 곳들이 갖추어져 있다. 이 곳은 고속철도, 기차, 지하철, 고속버스와 공항 버스가 집결된 교통의 허브로 타이완의 각 대도시로 편리하게 이동할 수 있고, 특히 타오웬국제공항에 바로 이동할 수 있다. 호텔은 총 32층로 398개의 객실이 있으며, 식음료 매장 3개, 24시간 이용가능한 피트니스 센터, 옥상에는 루프탑 수영장, 983평의 회의 센터와 3개의 연회장을 갖추고 있다.



신베이시 반차오구 민첸로 88호
(新北市板橋區民權路 88號)
+886-2-2958-3000



富藝旅台北大安
Folio Daan Taipei

폴리오 따안 타이베이

지하철 따안(大安)역까지 도보로 3분 거리에 위치하며 건축물은 예전에 은행 기숙사로 탈바꿈시켰다. 호텔 내부에는 여전히 옛 건물 구조와 기둥을 볼 수 있으며 '벽 없는 미술관'이라는 컨셉으로 공용 장소나 내부에 많은 예술가들의 작품들을 진열해 놓았다. 총 57개의 객실에는 옛날 집의 생활의 모습을 보존하고 있으며 창문을 열면 타이베이 골목 풍경을 볼 수 있다. 여행객은 이곳에서 가장 순수한 도시의 경치와 타이베이 사람들의 일상적인 생활을 느껴볼 수 있다.



타이베이시 따안구 신이로 4 단 30 항 23 호
(台北市大安區信義路四段 30 巷 23 號)
+886-2-6626-0658
www.folio-hotels.com

台北士林萬麗酒店
Renaissance Taipei Shihlin Hotel

르네상스 타이베이
스린 호텔



르네상스호텔은 국제 호텔 관리 회사인 메리어트 인터 내셔널이 경영하는 30 개 호텔 브랜드 중에 하나로 라이프스타일을 강조하며 비즈니스 고객을 위한 호텔 브랜드이다. 르네상스 타이베이 스린 호텔은 타이완의 첫 르네상스 호텔이며 타이베이의 유명한 스린관저, 고궁과 린안타이옛집 (林安泰古厝) 이 근처에 위치해 있다. 먹거리로 유명한 스린 야시장은 걸어서 5분 거리에 있어 상당히 편리하다. 호텔에는 총 104 개의 객실이 있고 옥상에는 실외 수영장, 내부에는 중식, 서양식, 일식 등 세계 음식과 술집 'R bar', 찻집 'Tea Lab'이 있다. 높은 곳에 위치한 바는 타이베이의 야경을 충분히 느낄 수 있어 꼭 가봐야하는 장소이다.



- 타이베이시 스린구 중산북로 5단 470화 8호 (台北市士林區中山北路五段470巷8號)
- +886-2-8861-2389

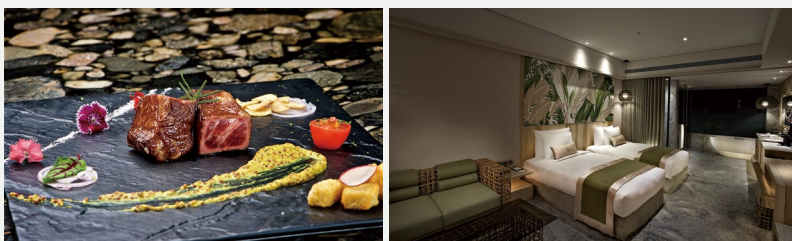
洛基三貝茲
Green World Triplebeds Hotel

그린 월드 트리플베드 호텔

타이완 호텔 체인 그룹인 그린월드호텔은 최근 적극적인 확장으로 타이베이시에 여러 지점을 오픈하였고 가격이 저렴하다. 트리플베드는 그린월드 계열사로 2018년 4월에 오픈한 새 호텔이다. 트리플베드는 세 개의 침대를 의미한다. 타이베이를 방문하는 여행객 중 30%는 세 명 이상의 여행객이 함께 한다는 것을 고려했으며 호텔 내에 객실도 총 54 중 3인실과 4인실이 가장 많다. 짐 운반을 도와주는 로봇 시스템과 자동 결제 시스템 등 있어 상당히 특별하다. 다기능 번역기도 여행객의 편의를 위해 제공해 과학기술을 충분히 느낄 수 있는 스마트 호텔이다.



- 타이베이시 송산구 뱌더로 4 단 16 호 (台北市松山區八德路四段 16 號)
- +886-2-2763-0555
- triplebeds.greenworldhotels.com



阿樹國際旅店
arTree hotel

아르트리 호텔

타이완 체인 호텔은 시저파크호텔 & 리조트 계열의 첫 디자인 호텔 '아르트리 호텔'이며 2018년 초에 오픈했다. 타이베이 아레나와 징화청소핑물 근처에 위치해 있고 타이베이 아레나에 걸어서 약 5분 정도 소요된다. 호텔은 뼈다귀에 있으며 전체 건물은 복합적 형식으로 운영되는데 아래 층은 새로워진 신중련(新中崙) 시장이며 위층은 호텔이다. 호텔은 이름과 어울리게 내부 및 외부 공간을 숲의 모습을 재현해, 돌, 나무, 덩쿨나무, 녹색 잎을 주요 디자인의 요소로 사용, 타이베이시의 일반적인 디자인과는 다르게 독특하다. 특히 레스토랑은 마치 숲 속에 있는 기분이 든다. 총 139개 객실이 있고, 호텔 내부에 흰색 유황의 SPA와 피트니스 센터를 갖추고 있다. 타이베이 중심에서 편안하고 자연의 느낌을 느낄 수 있는 공간을 제공한다.



타이베이시 송산구 뼈다귀 3 단 76 호 (台北市松山區八德路三段 76 號)
+886-2-2578-7728
www.artreehotel.com.tw

柯達大飯店 台北長安
K Hotels Taipei Chang-An

K 호텔 타이베이 창안점

송장로와 창안동로 사거리에 위치하며 고층건물이 있는 도심 상업 지역에 자리하고 있다. 도보로 송장난징역까지 갈 수 있으며 송산공항은 차로 10분 정도의 거리에 위치해 있다. 타이베이역은 차로 5분 정도 걸려 교통이 아주 편리하고 가격대 품질이 상당히 좋은 비즈니스 호텔이다. 창안점은 K 호텔의 플래그십 지점으로 비록 비즈니스 호텔이지만 객실과 욕실은 모두 넓고 고급스타일 인테리어로 꾸며져 여행객에게 인기가 많다. 근처에는 뼈다귀의 전자상가, 화산 1914 문창단지 등의 명소에 걸어 갈 수 있다. 교통, 쇼핑, 휴식 모두가 가능한 이 호텔은 출장 및 여행을 즐기려는 관광객들 모두에게 적합하다.



타이베이시 중산구 송장로 61-1 호 (台北市中山區松江路 61-1 號)
+886-2-2516-9999
changan.khotels.com.tw/ko/

天成文旅 華山町
HUA SHAN DIN by Cosmos Creation

화산딩 호텔

‘코스모스 크리에이션’은 타이완 호텔 체인업체 코스모스 그룹 계열의 새로운 브랜드 호텔이다. 각 브랜드는 서로 다른 테마를 가지고 있어 여행객에게 다른 스타일의 숙박 체험을 제공한다. 이런 신념으로 호텔은 술 공장에서 문화시설로 개조된 화산 1914 문창단지 옆에 위치하고 있으며 호텔 이름은 옛 지명인 ‘화산딩’을 호텔 이름으로 사용했다. 호텔 건물은 1952년 건축된 옛 은행 창고를 탈바꿈시켜 역사적인 건축물의 모습을 보존하고 옛 기둥, 두껍고 무거운 철 창문, 통풍 구멍, 금고문, 철타 등 요소로 객실과 공용 디자인을 재해석했다. 객실은 총 72개를 구비하며 영국식 술집 스타일을 갖춘 복합 레스토랑도 있으며 역사와 문화를 연구해 은행 요소와 주조 문화가 어우러진 호텔의 모습을 갖췄다.



타이베이시 중정구 중샤오동로 2 단 79 호
(台北市中正區忠孝東路二段 79 號)
☎ +886-2-2351-5188
🌐 www.huashandin.com.tw

華山文旅
Wallsun Hotel

월선호텔



화산 1914 문창단지, 광화(光華) 전자상가, 신트렌드(SYNTREND)의 중간에 위치한 월선호텔은 타이베이에서 지하철로 불과 2 정거장 거리인 중샤오신성(忠孝新生)역에서 걸어서 4분 거리에 위치해 있어 교통은 편리하며 사람과 차가 비교적 적은 편이며, 예술적 분위기가 풍기는 지역이다. 총 48개의 객실은 세 종류로 나뉘지며 내부는 모두 옅은 색의 간결한 스타일과 목재품의 따뜻한 색으로 꾸며져 있어 편안함을 느낄 수 있다. 투숙객은 이 공간에 설치된 180도로 펼쳐진 전망유리창을 통해 침대에 누워서 101 빌딩의 아름다움과 타이베이 도시의 풍경을 만끽할 수 있다.



타이베이시 중정구 진산북로 1 호
(台北市中正區金山北路 1 號)
☎ +886-2-2396-3388
🌐 www.wallsun.com.tw

150년을 이어 내려온 맛
타이완 최고의 제과 브랜드

귀웬이 식품

郭元益食品

1867년 창립된 귀웬이 식품은 전통 제과를 판매하던 자그마한 가게에서 시작한 브랜드이다. 몇 대를 이어 내려온 제조 기술, 좋은 품질을 고집하는 장인 정신, 그리고 전통에 참신함을 더하여 타이완 사람들의 추억 속 간식을 그대로 재현하며 현지에서 많은 사랑받고 있는 브랜드이다.



펑리수 / 파인애플 케이크 鳳梨酥

버터향 가득한 쿠키와 소의 완벽한 조화

1867년 창립된 귀웬이 식품은 전통 제과를 판매하던 자그마한 가게에서 시작한 브랜드이다. 몇 대를 이어 내려온 제조 기술, 좋은 품질을 고집하는 장인 정신, 그리고 전통에 참신함을 더하여 타이완 사람들의 추억 속 간식을 그대로 재현하며 현지에서 많은 사랑받고 있는 브랜드이다.



뤼또까오 / 녹두 케이크 綠豆糕

변치 않는 전통의 맛과 새로운 스타일의 조화

타이완을 대표하는 전통 제과인 뽕또까오는 식감이 부드럽고 섬세하며, 입에 넣는 순간 사르르 녹아 내리는 것이 특징이다. 타이완 사람들의 우아한 티타임에 곁들여 먹는 제과로 오랜 시간 사랑을 받아왔다. 귀웬이는 최근 백여 년간 타이완 사람들의 사랑을 받아온 전통 제과 뽕또까오에 새로운 스타일을 더해, 포장과 맛에 새로운 변화를 주어, 젊은 감각과 트렌디한 느낌의 뽕또까오를 탄생시켰다.

바이니엔까오 (녹두 & 참깨 다식 百年糕).

짚자까오 (참기름 녹두 다식 傳家糕)

독일의 '레드닷 디자인 어워드'를 수상한 신예 디자이너 텐슈첸 (田修銓) 이 번체자를 디자인 요소로 하여 새롭게 디자인한 패키지이다.



귀웬이 150주년 기념선물세트 (伴點時光 Sweet Time)

타이완 유명 디자이너 니에용쩐 (聶永真) 을 초청하여 파티셰와 손잡고 팥 (豆) 과 차 (茶) 를 테마로, 녹차 팥, 땅콩 홍차 두 가지 맛을 만들어냈다. 위 아래 두 겹의 케이크에 정교하고 아름다운 패키지 디자인이 조화롭게 어우러져 귀웬이가 내놓은 대표적인 걸작이다.



귀웬이 郭元益 KUO YUAN YE
www.kuos.com

스린점 士林店

- 📍 타이베이시 스린구 원린로 546 호 1 층
台北市士林區文林路 546 號 1 樓
- ☎ +886-2-2831-3422, +886-2-2832-2889
- 🕒 09:30-21:30 🚶 MRT 스린 (士林) 역 도보 약 8 분

중산점 中山店

- 📍 타이베이시 중산구 중산북로 2 단 34 호
台北市中山區中山北路二段 34 號
- ☎ +886-2-2568-2136, +886-2568-4956
- 🕒 10:30-21:30 🚶 MRT 중산 (中山) 역 도보 약 5 분

신비한 바다풍경을 만끽할 수 있는 라오메이 해변



타이완의 최북단 해안가에 위치하고 있는 작고 한적한 마을 라오메이(老梅 / Laomei)는 연안에 백사장이 있는 아주 독특한 석조 경관을 가지고 있다. '라오메이 해변'은 수 만년 전 대둔산 화산이 폭발한 후 해안에 남아 있던 암석 바위가 오랜 세월동안 침식되어 지금의 바위모양을 형성하고 있으며, 여름에는 남쪽, 겨울에는 북쪽 방향으로 부는 계절풍의 영향을 받는다. 푸른 해초와 물결이 어우러진 아름다운 풍경을 선사한다.

라오메이 해변은 녹색조(綠石槽) 혹은 그린 해안(綠色海岸)이라고 부른다. 푸른색의 해초가 바위에 붙어있고 그 바위의 모양이 마치 물통과도 같다하여 이름붙여진 이름이다. 타이완에선 상당히 유명한 촬영 명소지만 바위에서 튀어오르는 파도와 미끄러운

해초가 관광객에게 위험할 수 있기에 타이완 관광청에서도 이곳을 인명피해가 우려되어 널리 홍보하지 못하고 있다.

라오메이 해변 바위의 해초는 4월 ~ 5월의 경우 선명한 초록색으로 사진촬영을 하면 상당히 아름답고 바위속에서 튀어오르는 파도가 놀랍다. 하지만 6월과 7월의 경우 뜨거운 햇빛의 영향으로 어렵게도 해초의 푸릇함은 찾아볼 수 없다. 라오메이의 매력은 고운 모래의 해변과 오랜시간 침식으로 변형된 바위가 어우러져 인위적인 세트장이 아닐까 하는 착각을 불러 일으킨다. 또한 바위 사이로 파도가 치고 거칠게 바닷물이 튀는 모습은 장관을 이룬다. 라오메이 해변이 가장 아름다운 5월 임에도 많이 알려지지 않은 명소로 관광객은 그리 많지 않아 사진촬영 하기 참 좋다. 몇몇 관

광객들은 바위 사이로 튀는 파도를 관찰하고자 더욱더 안으로 들어가지만 해초는 상당히 미끄럽기 때문에 해초를 밟거나 안쪽으로 들어가는 행동은 자제해야 한다. 뻘한 타이완의 관광명소가 아닌 조금은 색다르고 조금은 놀라운 라오메이 해변 강력추천 한다.



해안가를 따라 약 10분 걸다보면 또 다른 볼거리 바로 후웨이짜오등대(富貴角燈塔)가 있다. 등대로 가는 길목에서 아래의 라오메이 해변을 보면 지상에서 보는 모습과는 또 다른 매력의 해변과 바위가 눈에 들어 온다. 가는 방법은 타이완 하오싱(台灣好行) 관광 셔틀버스 '황관북해안선(皇冠北海岸線)' 탑승 후 후웨이짜오등대(라오메이해변)에서 하차(C6) 한 후 약 120m 걸으면 목적지에 도달하게 된다.



라오메이의 주변 관광명소로는 쓰먼동굴(石門洞), 주밍미술관(朱銘美術館), 진산 라오제(金山老街) 거리가 있다. 그 중에 타이완 하오싱의 '라오메이 해변' 정류장과 3 정거장 떨어져 있는 주밍미술관은 다양한 독창적인 예술품을 만나볼 수 있고 작품마다 여러 의미를 담고 있다.

1938년 태어난 작가 주밍(朱銘)의 본명은 주천태(朱川泰)이며 공예조각에서 예술 창작분야로 다양한 도전과 시도를 한다. 1976년 3월 국립 역사 박물관의 첫번째 전시회에서 주밍의 존재가 세상에 드러내며 각계의 좋은 평판과 예술계에 이름을 알린 계기가 된다. 1977년 처음으로 작품을 선보이기 위해 일본 도쿄 중앙 미술관에 28건의 목조 작품을 전시하여 현지 예술계의 높은 평가를 얻게된다. 1987년부터 북동부의 토지를 서서히 매입하며 미술관 설립을 준비했고 미술관 기획 건축 시공 모두에 참여 주밍미술관 건립에도 큰 애착을 가졌다. 그 결과 1999년 9월 19일 주밍미술관이 설립되며 타이완의 야외 미술관으로는 최대 규모이며, 미술관 전체를 설계하는데 무려 12년이란 엄청난 시간이 소요되었다.

타이완의 예술을 이야기할때 주밍을 빼놓고선 말 할 수 없을 만큼 타이완의 예술분야에서 큰 역할을 하고 있고, 현재 80세로 노령이지만 아직도 작품활동을 할 수 있을 만큼 건강하다. 가는 방법은 타이완 하오싱(台灣好行) 관광 셔틀버스 '황관북해안선(皇冠北海岸線)' 탑승 후 주밍미술관 정문에서 하차(C9), 목적지에 도달하게 된다.



인스타그램 @kim_juhyeok
 김군의 여행 스케치
<http://blog.naver.com/8910a>

글. 사진 김주혁

여행, 패션, 연애 관련 사진 기자로 활동 중이다. 세상의 모든 흥미로운 것들에 호기심이 가득한 대한민국의 청년. '타이완에 군것질하러 가자' 사진 및 삽화.

타이완 하오싱(台灣好行) 셔틀버스
 '황관북해안선' 노선도
www.taiwantrip.com.tw/line/41?x=1&y=4

주밍미술관 朱銘美術館
 ① 신베이시 진산구 시쓰후 2호
 (新北市金山區西勢湖 2 號)
 ② +886-2-2498-9940
 ③ www.juming.org.tw



깊은 산 속의 온천과 강변을 오가는

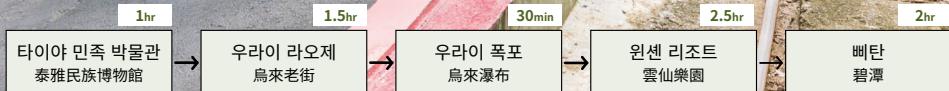


우라이 배탄 당일여행

글/양산원 (楊善文), 류완윤 (劉宛鈞) 사진/송위메이 (宋育玫)



추천 코스



‘우라이 (烏來)’라는 단어는 타이완 원주민인 타이아족 (泰雅族)이 지금으로부터 삼사백 년 전 우라이 하천변에서 흰 연기가 자욱하고 뜨거운 물이 뿜어져 나오는 것을 발견하고는 타이아어 ‘우라이 (연기가 나는 뜨거운 물을 뜻함)’라고 지칭한 것에서 유래한다. 우라이 온천은 탄산수소나트륨천으로 최고 수온이 섭씨 약 80 도 가량에 달하며 수질이 맑고 투명하고 음용이 가능하다. 양편에는 산봉우리가 우뚝 솟아 있고 암벽이 깎아지른 듯한 모습을 하고 있는데 이러한 빼어난 자연 경관에 천연 온천과 폭포까지 더해져 자리하고 있다. 이 외에도 원주민 색채가 충만한 우라이 라오제, 특색 있는 먹거리, 관광열차와 고공 케이블카, 수려한 풍경을 보유하고 있어 주말 나들이 장소로 각광받게 되었다.

또한 MRT 신디엔 (新店)역 인근에 자리하고 있는 삐탄은 신베이시의 유명한 강변풍경구로 보트타기, 산책, 자전거타기 등 다양한 여가 레저활동을 즐길 수 있으며 아간에는 한가로운 강변 야경감상도 가능하다. 삐탄과 우라이는 버스를 이용해 편리하게 오갈 수 있어 온천과 대자연을 즐기며 몸과 마음을 힐링 할 수 있는 당일치기 여행으로 더할 나위 없이 좋은 선택이다.



벚꽃철
매년 2 월에서 3 월까지 열리는 우라이 온천 벚꽃 축제 (烏來溫泉櫻花祭)가 열릴 때마다 만개한 벚꽃과 미인탕으로 불리는 탄산수소나트륨천을 함께 즐길 수 있어 온 산과 골짜기의 분홍빛 아름다운 경관 속에서 천연 온천을 즐겨보자.

교통

우라이에 가는 법
MRT 신디엔 (新店)역 또는 삐탄 버스정류장에서 849번 버스를 타고 ‘우라이 (烏來)’ 버스 터미널에서 하차

삐탄에 가는 법
MRT 신디엔 (新店)역 하차 후, 도로보 3분이면 삐탄풍경구 (碧潭風景區)에 도착

우라이에서 온천욕 즐기기

오늘날 우라이 라오제에는 온천 회관이 뽐뽐하게 들어서 있으며 주변을 둘러본 후 온천욕을 하고 집에 돌아가거나 우라이 관광안내센터 밖에서 무료 족욕을 즐길 수 있다. 시간이 넉넉한 여행이라면 라오제 외에도 난스시(南勢溪) 인근의 온천 회관을 둘러보는 것도 좋다. 개인 욕탕에서 1-2 시간 가량을 온천을 즐기거나 여유롭게 1박 2식의 투숙을 하며 미인탕에 깊숙이 몸을 담그고 우라이의 고요하고 푸르른 자연을 감상해보자.



우라이 포즈 란디스 리조트 Wulai Pause Landis Resort

단조로우면서도 자연스러움이 드러나는 건물 외관에 우아한 젠 스타일의 공간과 자연 경관이 어우러져 있다. 리조트에서는 특별히 냉각지를 설치하여 온천수를 직접 냉각시켜 객실 내 탄산수소나트륨천의 냉수를 공급하는 세심한 서비스를 제공하고 있다. 리조트 내 총 객실은 35개로 모두 전용 온천욕탕을 구비하고 있다. 공용 공간에도 독특한 스타일의 테마 욕탕을 포함하여 여러 개의 노천탕을 설치함으로써 온천을 즐기며 아름다운 경치를 감상할 수 있도록 하였다. 이 외에도 식사 또는 회의 시 사용가능한 레스토랑 및 회의장 시설을 구비하고 있다.

- 📍 신베이시 우라이구 신우로 5 단 88 호 (新北市烏來區新烏路五段 88 號)
- ☎ +886-2-2661-8000
- 🌐 www.pauselandis.com.tw
- 🚌 우라이 버스 터미널(烏來公車總站)에서 도보로 11 분 소요. 또는 849 번 버스를 타고 '옌티(壠堤)' 정류장에서 하차

나루완 온천 리조트 호텔 Naluwan Spring Resort Hotel

원주민들의 문화적 요소를 융합한 나루완 온천 리조트 호텔은 우라이 폭포 바로 맞은편에 자리하고 있어 온천욕을 하면서 폭포의 아름다움을 동시에 감상할 수 있다. 리조트 내에는 냉열 온천 자쿠지, SPA 샤워 구역, 사우나실 등의 설비들이 구비되어 있다. 특히 리조트 내 독립 테라스, 욕탕으로 구성된 룸이 마련되어 있어 보다 개인적이고 독립된 공간을 누릴 수 있다는 점이 특별하다. 또한 리조트 내에는 진귀한 원주민 유물들이 전시되어 있을 뿐만 아니라 원주민 관련 상품을 전시 판매하고 있으며, 매일 정해진 시간에 원주민 댄스 공연을 진행하여 여행객들이 현지 문화를 보다 심도 있게 이해하도록 돕는다.

- 📍 신베이시 우라이구 푸부로 33 호 (新北市烏來區瀑布路 33 號)
- ☎ +886-2-2661-6000
- 🌐 clr.indoor.com
- 🚌 우라이 꼬마기차(烏來台車)를 타고 '푸부(瀑布)'역에서 하차

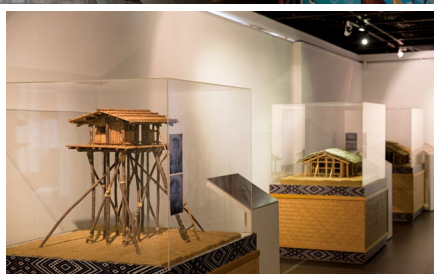


우라이 라오제 타이아 민족 박물관

烏來老街 泰雅民族博物館



온천 외에도 우라이 현지 라오제 미식은 관광객들이 우라이를 재방문하는 주요 원인 중 하나이다. 우라이제(烏來街), 푸부로(瀑布路) 및 환산로(環山路) 일대에 위치하고 있는 우라이 라오제에는 현지 식재료를 결합한 원주민식 레스토랑, 거리 음식 노점, 원주민 기념품점을 비롯하여 온천 회관들이 자리하며 상당히 특색 있는 관광 거리를 이루고 있다. 그 중 가장 눈길을 사로잡는 것은 단연 원주민 요리다. 짭짤한 민물 새우튀김인 '짜시사(炸溪蝦)', 쫄깃쫄깃한 멧돼지 구이 '카오산주러우(烤山豬肉)', 온천 달걀, 월도일 쌀밥인 '웨타오판(月桃飯)', 죽통밥 '주통판(竹筒飯)', 산후추 '마가오(馬告)'로 조미된 요리, 아비스 볶음(炒山蘇), 샬롯(珠蔥) 등 현지 원주민 고유의 맛을 선보여 여행객들이 온천욕을 즐기며 미식을 맛보고자 하는 바람을 절대적으로 만족시켜 준다. 또한 우라이 라오제에는 기념품 전문 판매점이 즐비한데 지인들에게 선물하기에 안성맞춤인 원주민 쫄쌀술, 쫄쌀 모찌와 원주민들이 제작한 수공 편직물 상품 등의 특산품을 판매한다.



먹고 마시는 것 외에도 우라이 라오제 입구에는 타이아 민족 박물관이 자리하고 있다. 우라이 현지 원주민은 타이아 족으로 현지 관광산업이 빠르게 발전해 나가기 시작한 이후 그들의 전통문화는 점차 소실되고 있다. 문화 보존과 함께 대중들에게 원주민 문화의 중요성을 환기시키기 위하여 신베이시정부는 2005년 우라이 라오제에 박물관을 설립하였다. 총 3층 건물의 공간으로 안내에 따라 우라이의 자연 생태와 문화 탐색에서부터 시작하여 타이아 족 삶의 신앙, 건축, 공구 및 음악 등을 이해하고 다채로운 색상의 수려한 타이아 족 직물 상품을 살펴보는 타이완의 역사 문화와 해후하는 아름다운 시간을 보낼 수 있다.



우라이 타이아 민족 박물관 (烏來泰雅民族博物館)
 ① 신베이시 우라이리 우라이제 12 호 (新北市烏來里烏來街 12 號)
 ② +886-2-2661-8162
 ③ www.atayal.ntpc.gov.tw



꼬마기차와 케이블카 타고가며 우라이 폭포 감상하기

라오제에서 배부르게 먹고 마신 후 우라이의 명소인 우라이 폭포(烏來瀑布)로 향한다. 폭포는 라오제에서부터 도보로 어느 정도 시간이 소요되는 편이나 2017년 9월 우라이 꼬마기차가 재개통되면서 보다 간편하고 생생하게 폭포 경치를 감상할 수 있게 되었다.

꼬마기차의 역사는 일제시대였던 1928년으로 거슬러 올라간다. 초기 우라이 산간지역의 목재 운송 수단으로 사용되던 열차는 1951년 관광산업이 발전하기 시작한 이후 여행객을 우라이 폭포 구역까지 운송하는 교통수단으로 전환되었고 최종적으로 한 단계 더 나아가 1974년에는 열차동력 기계화 및 증설로 선로 복선화가 이루어지며 꼬마기차가 운영이 시작되었다. 꼬마기차는 2015년 태풍에 의해 철로 기반이 붕괴되면서 장장 2년의 수리 복원과정을 거쳐 재개통되었다. 여행객들은 이 꼬마기차를 타고 라오제에서 폭포로 향하는 길에 펼쳐지는 하천과 골짜기 풍경을 감상할 수 있다.

우라이 폭포는 현지 랜드마크로 높이 80미터, 폭이 대략 10미터에 달하는 타이완 북부지역에서 가장 규모있고 낙차가 가장 큰 폭포이다. 수량이 많을 시 수증기가 솟아 오르며 산속이 온통 구름안개로 자욱하여 '구름에서 쏟아지는 급류'라는 미칭을 얻기도 하였다. 이 곳을 방문할 경우 폭포 앞 광장에서 그 장엄하고 아름다운 경치를 감상할 수도 있지만 총장 382미터, 지상으로부터 165미터 높이의 공중 케이블카에서도 폭포 전경을 눈에 가득 담을 수 있다. 케이블카의 또 다른 쪽 끝은 여러 개의 산에 둘러싸여 있는 윈센 리조트(雲仙樂園)로 리조트 내에는 호수와 산이 어우러진 풍경, 풍부한 생태, 매력적인 사계절 경치가 모두 담겨 있어 우라이의 아름다운 자연 생태를 체험하기에 상당히 좋은 장소이다.

윈센 리조트 (雲仙樂園)
 ④ 신베이시 우라이리 푸부로 1-1 호 (新北市烏來里瀑布路 1-1 號)
 ③ +886-2-2661-6510
 ⑥ www.yun-hsien.com.tw



삐탄풍경구

碧潭風景區

MRT 신디엔(新店)역 옆에 위치하고 있는 관광명소로 경관이 아름답고 비교적 경사가 완만한 허메이산(和美山)을 비롯하여 길게 펼쳐진 강변 자전거 도로가 자리하고 있다. 교통도 편리해서 연인, 아이를 동반한 가족 나들이에 매우 안성맞춤인 곳이다. 삐탄은 비취색의 물 색깔로 인해 널리 유명해졌으며 삐탄 좌안에 위치한 허메이산은 중국 장강(長江)의 적벽(赤壁)과 형태와 유사하여 '소적벽(小赤壁)'이라고 불리기도 한다. 삐탄 흔들 다리는 풍경구에서 가장 눈에 띄는 랜드마크로 다리 위에서 강가의 경치를 조망할 수 있다. 이 외에도 백조 보트를 타고 삐탄을 둘러보거나 자전거를 대여하여 자전거 도로를 따라 강변을 돌아볼 수 있다. 매년 봄이면 삐탄에서는 분수쇼를 개최하는데 물과 조명만으로 창의적이고 멋진 분수 공연을 선보인다. 또한 날이 어두워진 후에는 강변에 위치한 레스토랑에서 낭만적인 야경을 감상하며 미식을 즐길 수 있다.



삐탄 보트 탑승 요금
 페달 보트 : 2~6 인승 가격 NT\$300-700(60 분)
 전동 보트 : 2~4 인승 가격 NT\$400-600(30 분)
 ※ 보트 탑승 시 반드시 구명조끼를 착용해야 한다.

광명제 맛집

MRT 신디엔역 부근의 광명제(光明街)는 일찍이 신디엔구(新店區)에서 한때 붐비었던 번화가로 현지인들에게만 알려진 현지 전통 미식들이 이 곳에 한데 모여있어 삐탄에 가는 길에 들려 미식을 맛보는 것도 큰 즐거움이 될 것이다.



거위고기 전문점 鵝肉專賣店

이 거위고기 전문점은 다양한 부위의 거위고기 요리를 판매하는 것으로 유명하다. 이 곳을 방문할 경우 반드시 육질이 부드럽고 육즙이 풍부한 거위고기 편육 '어러우 치에판(鵝肉切盤)'을 주문해서 맛 봐야 한다. 거위고기는 종량에 따라 가격을 계산하며 점주에게 식사 인원을 알려주면 가격 확인이 가능하다. 또한 거위 피와 쌀로 만든 '미세까오(米血糕)'는 인기 사이드 메뉴로 쫄깃하면서도 탱글탱글하다. 거위고기덮밥 '어유판(鵝油飯)', 타이완 쌀국수 '미판(米粉)' 혹은 국수와 함께 먹기에 좋다.

📍 신베이시 신디엔구 광명제 129호(新北市新店區光明街129號)
 🕒 11:00-20:00 월요일 휴무



광명제 유판 光明街油飯

광명제에서 오래된 역사를 자랑하는 음식점으로 식감이 탱글탱글하고 알알이 분명한 찹쌀밥인 '유판(油飯)'이 가장 인기이다. 이 곳의 유판이 일반적인 유판과 다른 점은 밥 위에 고기 양념이 뿌려져 있다. 음식점에서 무료로 제공하는 단무지와 함께 먹으면 느끼하지 않게 즐길 수 있다. 이 밖에도 이곳에서는 볶음면인 차오몐(炒麵), 유부(油豆腐), 돼지고기 완자탕인 공완탕(貢丸湯) 등도 맛볼 수 있다.

📍 신디엔구 광명제 125호(新店區光明街125號)
 🕒 11:00-22:00

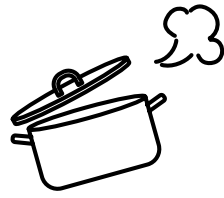


류렌몐 劉漣麵

이곳에서 사람들이 꼭 주문할 비질 향이 나는 매콤한 고기 양념 비빔면 '타샤라 러우장몐(塔香辣肉醬麵)+ 피단(皮蛋)'은 이 전통 국수기계의 간판 요리이다. 탱글탱글한 면발에 매운 고기 양념, 바질과 다진 피단을 가득 넣고 고르게 비벼 살짝 매콤한 맛을 첨가해 먹으면 풍미가 먹을수록 매료된다.

📍 신디엔구 광명제 188호(新店區光明街188號)
 🕒 11:30-14:00, 17:00-20:00, 토요일 휴무

겨울철 미식



타이완 후견 특집



가을 냄새가 점점 짙어지고 기온이 쌀쌀해지면서 뜨거운 휘귀가 생각나는 계절이 다시 찾아왔다. 타이완의 가을은 휘귀 성수기에 해당하지만 사실 타이완 사람들에게 있어 휘귀는 일찌감치 계절 구분 없이 즐겨먹는 음식이 되었다. 이 때문에 타이완 거리 곳곳에서는 다양한 스타일의 휘귀를 만나볼 수 있다. 이번 호에서는 특색있는 휘귀 전문점을 소개하고 해물찜 휘귀, 백김치 휘귀부터 전통적인 스토우 휘귀 (볶아먹는 휘귀), 마라 웬양 휘귀 등 풍부하고 다양하며 신선한 재료와 독창적인 요리 방법을 소개하여 머리부터 발끝까지 짜릿하게 전해지는 휘귀의 진수를 전해보고자 한다.

글 / Vision Creative 사진 / 송위메이 (宋育玫)



티기 휘귀 鐵支涮火鍋 TIGI Hot Pot

사범대 상권과 용강 상권 사이 골목에 위치한 이 곳은 외관은 마치 술집 같지만 실제로는 휘귀 전문점이다. 각기 다른 분야에 종사하던 네 명의 창업주가 식당 오픈 이후 인테리어, 식기, 메뉴 등 각자의 분야에서 실력을 발휘하였다. 오래된 건물을 리모델링 한 후 검정색으로 도색하고, 금속과 적벽돌을 활용함으로써 독특한 분위기를 연출해냈다. 낮에는 채광이 훌륭하고 밤에는 조명을 어둡게 함으로써 모던함을 느낄 수 있다.

시그니처 메뉴인 '따홍파오 마라탕 (大紅袍麻辣湯)'은 한방 향신료와 다양한 약재, 조미료를 갈아 압축한 뒤 황금 비올에 맞춰 볶아 탕 속에 넣어 만든다. 8시간 우려낸 국물은 진한 맛을 내며 신선하고 매콤하며 향긋한 맛을 단계별로 맛볼 수 있다. 매운맛 역시 자극적이지 않아 국물을 마셔도 부담이 적다. 육질이 부드러운 '뉴질랜드산 베이비 램 (紐西蘭嫩肩小羔羊)'은 특제 칠리 소스, 스페인식 훈연 후추 소금, 유자 소스 등과 곁들이면 그 맛이 배가된다. '평후산 대왕 새우 (澎湖野生明王蝦)'는 반드시 주문해야 할 해산물 중 하나로 속이 꽉 차고 쫄깃한 맛이 일품이다. 모든 채소의 경우 타이완의 작은 농가들과 제휴를 맺어 각지의 신선한 유기농 채소를 공급받고 있으며 이란 (宜蘭) 우제 (五結) 의 일등급 쌀을 이용해 밥을 짓는다. 또한 이곳에서 제공되는 '산사 히비스쿠스 매실차 (山楂洛神烏梅飲)'는 느끼함을 덜어주어 휘귀에 곁들여 마시기 좋다.



- 📍 타이베이시 따원구 허핑동로 1 단 141 항 6-1 호 (台北市大安區和平東路一段 141 巷 6-1 號)
- ☎ +886-2-2391-1798
- 🕒 평일 17:30-23:30, 주말 11:30-14:30, 17:30-23:30
- 📞 예약 : 가능 / 카드결제 : 가능 / 서비스요금 : 10% / 최저 주문 금액 : 세트 메뉴 NT\$580 부터

정릉엔
蒸籠宴



타이중에서 시작된 정릉엔은 타이완 최초의 찜 휘귀 전문점이다. 주인장이 20여년 전 중국에서 비즈니스를 할 때 현지 찜 휘귀를 먹어본 뒤 그 매력에 빠져 2015년 도자기 찜 휘귀를 타이완에 들여왔다. 중국과는 다른 방식을 사용하고 요리 방식에 있어서도 식재료 본연의 맛을 살리기 위해 주력하였으며, 재료의 영양 가치를 보존함으로써 손님들에게 최상의 맛을 선보이고 있다.

2016년 오픈한 타이베이 둔화점은 히노끼를 활용한 인테리어로 심플하면서도 따뜻한 식사 분위기를 자아낸다. 단품 혹은 세트 메뉴로 주문이 가능하며 신선한 해산물을 직접 고를 수도 있고 직원에게 부탁해 선별할 수도 있다. 모든 식재료는 고압의 증기로 썰내며, 4~7분 정도의 짧은 시간이면 조리가 완성된다. 이 과정에서 어떠한 조미료도 첨가하지 않고 재료 본연의 단 맛과 수분만으로 조리를 한다. 고객들은 자신의 기호에 맞춰 히말라야 소금이나 후추 등을 첨가해 먹기때문에 일반적인 휘귀에 비해 건강하다.

이 곳에서는 생쌀, 말린 관자채, 간새우를 솥 제일 아래에 깔아두는데 이렇게 하면 재료가 익어가는 과정에서 발생하는 수분이 솥 아래로 스며들어 죽이 완성되고, 이렇게 만들어진 죽은 해산물의 종류에 따라 각기 다른 맛을 낸다. 직원이 추천하는 필수 메뉴로는 핀동에서 올라온 무독성 양식 타이거 새우가 있는데 육질이 단단하고 신선하며 달달한 맛이 일품이다. 또한 콜라겐이 풍부한 능성어는 육질이 쫄깃하고 입에 넣는 순간 바다의 향기가 그득한 것이 특징이다. 그 외에는 타이중 따자의 대파 소시지 역시 추천하는데 씹는 맛이 훌륭하며 흑돼지와 대파가 어우러져 느끼함이 적고 향기롭다.



- 둔화점 (敦化店)
- 📍 타이베이시 송산구 둔화북로 303 호 (台北市松山區敦化北路 303 號)
 - ☎ +886-2-2713-1155
 - 🕒 11:30-14:30, 17:30-22:00
 - 🌐 www.steamedking.com
 - 💳 예약: 가능 / 카드결제: 가능 / 서비스 요금: 10% / 최저 주문 금액: NT\$500



라오주더 자상웨이

老舅的家鄉味

타이중에서 시작된 라오주더 자상웨이는 주인장이 중국 선양 출신인 어머니 고향의 맛을 계승하고자 오픈한 곳으로 중국 동북지방 백김치 휘귀전문점이다. 이 곳의 백김치 휘귀는 전통적인 낫쇠 솥을 사용하는데 휘귀의 향을 배가시키는데 도움을 준다. 기본 탕과 재료의 양이 꽤 많은 편인데 인공 조미료를 전혀 첨가하지 않은 백김치, 돼지고기, 목이버섯, 얼린 두부와 고기 완자가 들어있으며 국물이 깔끔하고 자연 그대로의 담백함을 담고 있다. 다양한 휘귀 재료 역시 이 곳의 특징이라 할 수 있는데, 찐빵 조각이나 부드럽고 육즙이 풍부한 고기 완자, 감초를 먹고 자라 고기의 잡내가 없는 삼겹살, 재료를 아끼지 않고 만든 해산물 완자 등이 여기에 속한다. 이 곳에서 직접 만든 두부 소스, 쪽파 장아찌, 라빠추(식초, 설탕과 통마늘을 넣고 절여 만든 식초) 등의 소스와 함께 곁들여 먹으면 잊지 못할 맛을 경험하게 될 것이다.



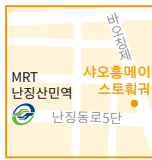
- ④ 타이베이시 송산구 푸싱북로 307 호 (台北市松山區復興北路 307 號)
- ☎ +886-2-2718-1122
- 🕒 월요일 17:30-22:00, 화 - 일요일 11:30-14:00, 17:00-22:00
- 📞 예약: 가능 / 카드결제: 가능 / 서비스요금: 10% / 최저 주문 금액: 없음

샤오홍메이 스토휘귀

小紅莓石頭火鍋



스토휘귀(石頭火鍋)는 돌솥을 사용한 휘귀로 재료를 볶는 과정이 추가된 휘귀 조리법이다. 35년이 넘는 역사를 지닌 샤오홍메이 스토휘귀는 이러한 전통 휘귀를 즐길 수 있는 인기 레스토랑이다. 샤오홍메이는 부페식으로 운영되며 매장 내 냉장 구역에는 수십 종의 휘귀 재료, 채소, 신선육류 등이 있어 자유롭게 가져다 먹을 수 있으며, 접시 색에 따라 가격이 매겨진다. 매장에 들어가면 직원이 돌솥에 참기름을 두르고 가열하기 시작하는데, 손님들은 이 때 냉장 구역에 가서 말린 오징어와 고기를 가져와 주인장에게 전달하고, 주인장은 이를 양파와 함께 볶아낸다. 고기가 살짝 익으면 뜨거운 탕을 부어 육수를 완성하고 손님들은 자신이 좋아하는 재료를 탕에 넣고 먹기 시작한다. 재료를 볶는 과정이 추가되기 때문에 휘귀의 국물이 더욱 진하다. 이 곳은 소시지피에 계란을 입힌 탄창(蛋腸)이나, 바질 오징어(九層塔花枝) 등 특색있는 메뉴를 선보임으로써 많은 사람들에게 사랑받는 인기 맛집이 되었다.



- ④ 타이베이시 송산구 바오칭제 24 호 (台北市松山區寶清街 24 號)
- ☎ +886-2-2767-6131
- 🕒 11:30-24:00
- 📞 예약: 불가능 / 카드결제: 불가능 / 서비스요금: 없음 / 최저 주문 금액: 포장 시 NT\$800



1인용 회귀

러우따런 러우푸회귀 肉大人 (Mr. Meat) 肉舖火鍋



주춧가 골목에 숨어있는 러우따런은 충실한 재료와 그 본연의 맛을 살리기 위해 노력하는 회귀집이다. 심플한 인더스트리얼 인테리어로 꾸며진 내부에는 오픈형 주방이 자리잡고 있으며, 유리로 된 진열장 안에는 이곳에서 제공하는 신선한 육류가 전시되어 있다. 러우따런의 탕은 두 종류인데 백김치탕인 '싼바이차이귀 (酸白菜鍋)'와 마라탕인 '파오자오 마라귀 (泡椒麻辣鍋)'이다. 특히 백김치탕을 추천하는데 타이난 (台南) 산발호 김치를 4시간 동안 끓여 가장 알맞은 산도를 찾아내었고 때문에 맛이 아주 훌륭하다. 함께 곁들여 먹으면 좋은 '스페인 이베리코 돼지고기 (西班牙伊比利豬)'는 식감이 쫄깃하고 씹을 수록 은은하게 퍼지는 견과류 오일의 향이 일품이다. 마블링이 뛰어난 '헝가리 만갈라차 돼지고기 (匈牙利蒙娜麗豬)' 역시 입에 넣는 즉시 사르르 녹아내리는 부드러운 식감과 감칠맛이 뛰어나며 산뜻하고 은은한 풀 향도 띠고 있어 추천한다.



- 📍 타이베이시 따안구 둔화남로 2 단 81 항 35 호 (台北市大安區敦化南路二段 81 巷 35 號)
- ☎ +886-2-2703-5522
- 🕒 12:00-14:30, 18:00-22:00 매 주 화요일 휴무
- 📞 예약: 가능 / 카드결제: 가능 / 서비스요금: 10% / 최저 주문 금액: 1인 1 회귀 메뉴

1인용 회귀

홍쥬쥬 꺼런웬양귀 紅九九個人鴛鴦鍋

20여년 전 쓰촨 본토의 마라귀를 타이완에 들여온 찐지관 (禎記館)이 2대에 걸쳐 영업을 하던 중 약 2년전에 최근 혼밥의 트렌드에 맞춰 최초로 1인용 웬양귀 (鴛鴦鍋)를 출시했는데 혼자 식사하는 손님도 두 가지의 탕을 반반씩으로 하는 웬양귀를 즐길 수 있게 하였다. 홍쥬쥬에서는 총 3 종류의 탕 중 원하는 탕을 고를 수 있는데 쓰촨 지역의 오랜 전통적 방식을 따라 만든 마라탕의 경우, 품질이 우수한 화자오와 중약재를 엄선하여 많이 맵지는 않지만 입안이 얼얼해지는 특유의 마(麻) 맛을 잘 살렸다. 또한 닭과 돼지의 뼈에 대추, 구기자, 마늘을 넣고 끓여 콜라겐과 단백질이 풍부한 양생탕, 제철 채소와 과일을 끓여 담백하고 깔끔한 채소탕까지 준비되어 있어 각자 원하는 조합으로 웬양귀를 즐기면 된다. 총 3가지 가격대의 세트 메뉴가 준비되어 있으며, 채소와 회귀 재료, 고기를 마치 애프터눈티를 연상시키는 트레이에 3층으로 담아내 윗층부터 차례로 먹으면 된다. 각 단계를 먹을 때마다 새로운 식감과 맛을 경험할 수 있다.



- 📍 타이베이시 신이구 이시엔로 42 항 9 호 (台北市信義區逸仙路 42 巷 9 號)
- ☎ +886-2-8786-7299
- 🕒 11:30-24:00
- 🌐 www.facebook.com/hongjojo99
- 📞 예약: 가능 / 카드결제: 가능 / 서비스요금: 10% / 최저 주문 금액: NT\$320



타이완 문구 브랜드

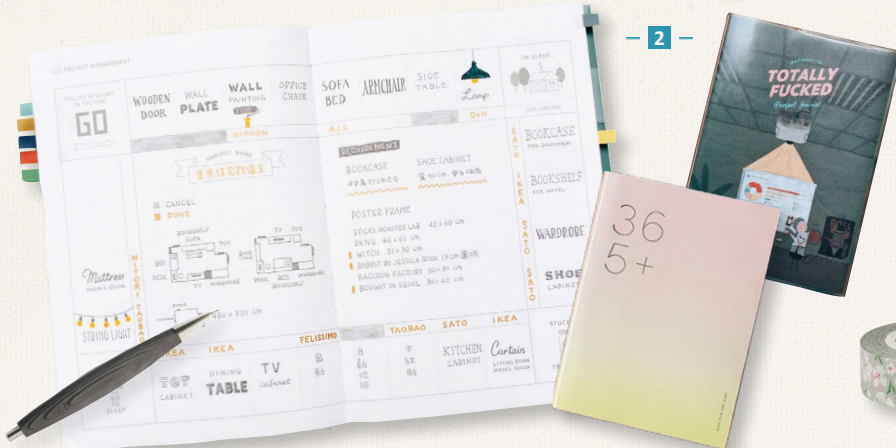
문구는 일상 속 소소한 소품만이 아닌 문화와 생활을 보여주는 매개체이다. 타이완의 문구와 소품들은 참신한 브랜드 제품이 많은데 타이완의 세련된 디자인 실력을 보여주고 있으며, 현지 문화의 특색을 포함하고 있을 뿐만 아니라 감각적 디자인과 실용성까지 지니고 있다. 이번 호에서는 타이완 문구브랜드와 문구점을 선정, 독특한 디자인의 만년필, 매력적인 수첩과 소품 등 각 브랜드의 시그니처 상품 및 인기 제품을 소개할 예정이니 문구 마니아라면 필히 주목할 것!

글 / Vision Creative 사진 / 각 브랜드, Vision Creative

1



2



3



4



1 싱동이런유디 行動一人郵遞

여행을 모티브로 한 디자인브랜드로 건축물과 풍경 혹은 현지 음식문화 등의 주제를 담은 엽서를 통해 더 많은 사람들에게 다양한 관광지 와 타이완의 아름다움을 전달하고 있다. 관광지뿐만 아니라 타이완의 특색있는 장소들도 엽서에 담고 있는데 한적한 바닷가, 작은 섬, 한 그루의 나무를 엽서의 소재로 활용하며 사진과 일러스트를 결합해 타이완의 각기 다른 매력을 소개한다.

3 르싱활판인쇄소 日星鑄字行

1969년에 창립된 타이완 유일의 번체 중국어 활판 인쇄소로 납 활자 와 활판 인쇄문화의 부흥과 보존을 위해 적극적으로 노력하고 있다. 인쇄소에서 자신이 좋아하는 글꼴을 고른 뒤, 직원에게 문구를 적어 보여주면 글자의 모양과 조합 등을 검토하여 개인의 창의성이 발휘 될 수 있는 자신만의 활판 도장을 만들어 준다. 선물용으로도 좋고 개인 소장용으로도 가치가 있다.

2 디망쉬 Dimanche

‘디망쉬’는 불어로 일요일이란 뜻인데 100% 메이드 인 타이완 수첩 이나 노트 등을 판매하는 브랜드이다. 창립 10주년 기념으로 출시 한 ‘365 하오호오지 (365 好好記)’ 다이어리는 은박지 위에 그라데이션 효과를 입힘으로써 놀라운 시각적 아름다움을 보여준 제품이다. ‘Totally Fucked 일지 (工商小! 專案日誌)’는 프로젝트 시 도움을 주는 제품인데 자유롭게 메모를 하거나 글을 쓸 수 있는 백지 부분과 월간 계획표가 합쳐진 형식으로 많은 이들에게 좋은 평을 얻었다.

4 타이완 키쿠스이 스토리 테이프 台灣菊水紙膠帶

1968년 창립된 마스크테이프 브랜드로 솔벤트 프리글루를 사용하고 있다. 원료가 되는 일본의 ‘와시 (和紙)’를 제외하고는 모두 타이완에서 창작하며 제조한다. 상품 중 ‘텐띠이위 (天地一隅)’ 시리즈의 마스크 테이프 ‘오후의 파란 하늘 (午後藍天)’는 이 곳의 스테디셀러인데 구름을 뚫고 나온 햇살이 따뜻하게 대지를 비추는 모습을 형상화하고 있다. ‘꽃말 (花的話)’ 시리즈의 벚꽃, 라벤더, 벗지나무 디자인 역시 큰 사랑을 받고 있다.

구미처

송산문화창의단지 스물 스토어 松菸小賣所 1 3
 타이베이시 신이구 광푸남로 133 호 (台北市信義區光復南路 133 號)
 10:00-18:00

청핀서점 (誠品書店) 2 4
 신이점 타이베이시 신이구 송가오로 11 호 (台北市信義區松高路 11 號)
 10:00-24:00

르싱칼판인쇄소 3
 日星鑄字行 (DIY 활자 도장) 타이베이시 따통구 타이웬로 97 황 13 호 (台北市大同區太原路 97 巷 13 號)
 09:00-12:00, 13:30-17:00 (매 주 월, 화 휴무)

청핀 (誠品) R79 3
 타이베이시 따통구 난정서로 16 호 B (台北市大同區南京西路 16 號 B1), 종산지하상가 B1-B48 호 점포
 10:00-22:00

사오핀야지 小品雅集 5 7 8
 타이베이시 따안구 웨안제 208 황 76 호 (台北市大安區瑞安街 208 巷 76 號)
 월 - 토요일 12:00-22:00, 매 주 일요일 휴무

미정스광 (覓靜舍光) 본점 5 6 7
 타이중시 시구 징청 9 제 10 호 1 층 (台中市西區精誠九街十號一樓)
 수 - 토요일 13:00-21:00, 일요일 14:30-19:00, 매 주 월, 화요일 휴무

멘자오스 (墊腳石) 쉬창점 6
 타이베이시 중정구 쉬창제 24 호 (台北市中正區許昌街 24 號)
 10:30-22:30

SKB 문명만년필 지점 타이베이점 6
 타이베이시 따통구 정저우로 23 호 2 층 (台北市大同區鄭州路 23 號 2 樓)
 11:00-19:00

SKB 문명만년필 지점 강오송 플래그십 스토어 6
 가오슝시 옌청구 우푸 4 로 153 호 (高雄市鹽埕區五福四路 153 號)
 평일 10:30-19:00 주말 11:00-19:00

청핀서점 (誠品書店) 둔난 컨셉스토어 7
 타이베이시 따안구 둔화남로 1 단 245 호 (台北市大安區敦化南路一段 245 號)
 11:00-22:30



..... **5 트위스비 TWSBI 三文堂**

타이완의 유명 만년필 제조 업체로 초기에는 서양의 만년필 제조업체와 레고 블록의 대리상이었다. 트위스비를 대표하는 제품은 2016년 레드닷 디자인 어워드 수상에 빛나는 투명 피스톤 필러 만년필인데 대용량의 잉크를 주입할 수 있다는 점과 투명한 케이스가 독특한 트렌디하면서도 실용성을 겸비한 제품이다. 알루미늄 합금제 만년필도 있는데 실용적이며 튼튼하면서도 디자인이 아름다워 만년필 마니아들의 사랑을 받고 있다.

..... **7 22 Design Studio**

22 디자인 스튜디오는 시멘트를 활용해 문구, 시계, 장식품 등 생활 용품을 만드는 브랜드로 시멘트에 대한 대중들의 고정관념을 깨고 있다. 시그니처 제품인 '등고선 그리기 도구 (等高線書寫工具)'는 지형도에 자주 등장하는 등고선을 모티브로 한 펜으로 시멘트를 이용해 그림감이 좋은 곡선 형태의 펜을 제작, 견고하고 묵직한 느낌을 받을 수 있다. 이 펜은 사용함에 따라 시멘트가 서서히 마모되면서 외형이 더욱더 둥글고 부드러워져 훨씬 좋은 그림감을 갖게 된다.

..... **6 SKB 문명만년필 SKB 文明鋼筆**

1955년 가오슝 옌청에서 시작된 만년필 브랜드로 '부드럽고', '지적인', '아름다움'의 3대 원칙에 의거해 상품을 디자인하고 있다. 시그니처 제품인 '육각 박달나무 만년필 (六角檜木鋼筆)'은 진귀한 박달나무로 만들어졌고 닙은 두 가지 색상으로 배색되어 있는데 육각형의 아름답고 독특한 외관은 하나의 예술품 같은 느낌을 준다. 펜 전체를 황동으로 만든 '황동 만년필 (黃銅鋼筆)'은 두 가지 색의 독일산 닙을 사용하였는데 정교한 디자인과 실용성을 두루 갖춘 제품이다.

..... **8 IWI 멩텐펜 蒙恬製筆**

1985년 창립된 해외 수출용 펜 브랜드로 오랜기간 쌓아온 내공을 바탕으로 우수한 품질의 필기 도구를 개발하고 있다. 최근 출시된 보급형 라인 '핸드스크립트 (Handscript)'의 경우, 독일제 닙을 사용하고 다채로운 인조 가죽으로 꾸민 디자인은 심플하며 짧고 가벼운 바디 웨이브가 휴대성을 높이며 편안한 필기를 돕는 만년필이다. 핸드스크립트 라인에 대한 대중의 많은 사랑에 힘입어 올블랙 금속 버전과 황동 버전이 추가로 출시되었다.

1
리바이문방구
TOOLS to LIVEBY
禮拜文房具

타이베이 본점
① 타이베이시 따안구 러러로 72
 15 호 (台北市大安區樂利路
 72 巷 15 號)
② +886-2-2739-1080
③ 12:00-21:00 (일요일은 19:00
 까지, 월요일 휴무)

가오슝 보얼 (駁二) 점
① 가오슝시 따이제 2 호 C6-10
 (高雄市鹽埕區大義街 2 號 C6-10)
② +886-7-521-6823
③ 화 - 토요일 12:00-21:00, 일요일
 12:00-19:00
④ facebook.com/ToolsToLiveby



ADC STUDIO 설립자인 카렌 (Karen) 은 5 명의 설계사들과 함께 문구점을 창립하였다. 카렌 (Karen) 은 평상시 문구 수집하는 것을 좋아하여 이전에 함께 일했던 디자이너와 손잡고 독특한 문구점을 열었다. 상품은 실용성 외에도 생활의 미적 감각에 대해 중점을 두었으며 지속적으로 출시되고 있는 상품마다 문구팬들이 사랑하는 필수 구매품이 되었다. '손잡이가 둥근 가위 (圓把剪刀)' 는 일본 스테인레스강으로

만든 것으로 검정색과 금색 두 가지 디자인이 있다. 검정가위는 바깥층에 한 층을 테프론으로 도포하여 테이블프를 자를 때 끈끈이가 쉽게 붙지 않는다. 인기 문구로는 '누드 더블클립 (透視長尾夾)' 과 '황동 클립 (黃銅迴紋針)' 은 클립이나 집게로 문서, 종이가 보다 많은 부분이 노출되게 설계하였으며, 심플하며 정교하고 실용성이 높으며 장식품으로도 사용할 수 있도록 디자인하였다.



2
inbloom 인화러
印花樂

인화러 (印花樂) 본점
① 타이베이시 따홍구 민러제 28 호
 (台北市大同區民樂街 28 號)
② +886-2-2555-6936
③ 09:30-19:00
④ www.inbloom.com



면직물과 캔버스를 주요 창작소재로 사용하고 있으며 스크린니엄 (screenprinting) 으로 소량의 수제 천을 생산한다. 동시에 따다오청 (大稻埕) 용러 (永樂) 천시장의 전통을 계승하고 사람들이 옷감을 끊어 직접 자신만의 독창적인 작품을 만들 수 있도록 하였다. 옷감 패브릭 질감에 대한 아이디어는 옛 기억과 진귀한 생태 등으로부터 얻은 요소를 참고하여 제작되었다. 주로 타이완 문화의 아름다움과 따뜻한 형상을 모티브로 하고 있다. 인기상품인 '25K 천 책싸개 (25K 布書衣)' 는 타이완

의 구관조를 소재로 하여 타이완 보호동물의 진귀함을 강조하였다. 책싸개는 외출 시 독서할 때 사용하는데 적합하며, 쉽게 더러워져서 버리는 것을 방지할 수 있다. 또한 도서의 사적인 비밀을 보전할 수 있다. 그 외에도 인화러는 타이완의 포스트잇 브랜드인 'N 차 포스트 (N 次貼)' 와 협력하여 포스트잇을 공동개발 하였으며 실용성과 미적 감각을 겸비하며 다양한 사이즈도 선택이 가능하다.



타이베이시 따룽구 초평제 41 항 2-4 호 2 층
 (台北市大同區赤峰街 41 巷 2-4 號 2 樓)
 +886-934-026-955
 평일 14:00-20:00, 주말 13:00-21:00(일요일은 20:00 까지)
 www.facebook.com/loopy



3 LOOPY 루피
 鹿皮

밝고 경쾌한 색채와 동심 가득한 LOOPY 는 예술 디자인의 배경을 가지고 있는 두 점장이 순수한 즐거움과 재미를 공유하자는 취지에서 창립하였다. LOOPY 상점 안에는 사람들이 공감하는 창의적인 작은 세계를 감상할 수 있게 배치하였다. 상점 안의 옷, 가방과 생활용품 대부분이 모두 일상생활에서 소재들을 취한 것이다. 익살맞은 삽화세계는 기발하고 엉뚱한 상상력으로 유모러스한 느낌을 주어 사람들을 미소 짓게 한다. 독창적인 상품 외에도 다양한 브랜드의 문구와 꽃으로 수놓은 브로치 등 독특한 장신구를 찾을 수 있다.



타이베이시 따안구 용강제 63 호 (台北市大安區永康街 63 號)
 +886-2-2358-4670
 10:00-19:00(월요일 휴무)
 www.pinmo.com.tw

4 핀모량향
 品墨良行

핀모량향 점포에는 각종 종이를 판매하는 '종이 재료실' 공간을 마련했고 기름 방지(防油)와 방수(防水) 기능을 가진 클래식 상품인 '종이 토드백(紙製托特包)'을 개발하였는데 찢겨지지 않고 방수(防水) 기능과 기름 방지(防油) 되는 종이를 제작하였고, 바닥부분은 이층으로 설계하여 더 두껍게 하였다. 가게에서 고객들이 직접 종이를 골라서 자신만의 공책을 만들어주는 서비스도 제공된다. 그 외에는 주문제작 할 수 있는 실내용 슬리퍼 또한 인기품목이다. 기존의 무늬와 색깔, 치수 외에도 개인선호에 따라 천 재료를 선택한 후 주인에게 제작 요청할 수 있다.





타이중시 평원 (豐原) 구

문화예술 여행

평원은 예부터 문화와 상업이 발달한 도시로 목재 산업, 칠공예 산업도 활발하다. 타이중 시청은 칠공예, 목예 발전을 위해 나무 원료, 칠 원료, 목공 기구 종사자와 목칠공예 전문가를 통합하고 깊은 연구를 통해 종사자들이 공예에 정진할 수 있도록 지원하고 있다. 평원 후루둔 (葫蘆墩) 공원은 2018년에 열리는 타이중 화훼박람회 전시 장소 중의 한 곳으로 타이중 시청은 여러분이 평원에서 자전거를 타고 목칠공예를 감상하며 맛있는 현지 음식을 맛보기를 바란다.

평원 문화예술 여행

📍 <https://goo.gl/kJJ1Nh>



뉴캘리포니아 호텔

New California Hotel 新加州景觀旅館

뉴캘리포니아 호텔은 타이베이 지하철 그린 (G) 라인의 신멘 (新店) 역과 인접하고 교통이 편리하여 지하철을 이용하여 송산공항까지, 버스를 이용하여 타오웬 국제공항까지 갈 수 있다. 호텔은 신베이시 쩌탄 (碧潭) 풍경구의 호숫가에 옆에 위치해 있어 호수와 푸른 산이 어우러진 경치를 감상하며 오리배를 탈 수 있고, 휴일 야간에는 분수쇼를 감상할 수 있고, 호숫가를 따라 자전거를 탈 수도 있다. 그린 라인을 따라 공관 (公館), 시먼딩 (西門町), 라오허제 (饒河街) 야시장까지 이동이 가능해 지하철을 타고 편하게 여행 다닐 수 있다.

뉴캘리포니아 호텔

📍 신베이시 신멘구 베이신로 1 단 1 호 (新北市新店區北新路一段 1 號)

☎ +886-2-2916-1717

🌐 www.new-california.com.tw



푸청국제 (府城國際, Fu City)

타이난 투어차량 서비스 제공

타이난은 타이완의 유명한 고도이며, 이 곳의 풍부한 역사 유적, 맛있는 지역 음식, 두터운 인정미는 타이난 여행의 매력을 느낄 수 있기 때문에 최근 들어 타이완 남부 여행지 중 최고로 꼽힌다. 타이난 여행은 크게 시내, 바닷가, 산간지역 세 가지 코스로 나뉜다. 현재 관광객들을 위해 운영하는 두 가지 관광버스 노선이 있지만 시간을 절약하고 효율적인 일정을 원한다면 투어차량을 이용하는 것도 괜찮은 방법이다. 푸청국제는 타이난에서 투어차량 회사로 시작하여 해외 여행객을 위한 영문 서비스, 최신형 차량, 전문적인 기사 서비스를 제공하고 있으며, 창립 이래 5년 동안 서비스를 이용한 해외 여행객이 수천 명에 달한다. 고객 주문형 투어차량 서비스,



공항 픽업 서비스 외에도 타이난 시내 구경, 타이난 해안지역인 안평 (安平), 타이난 산간지역인 위정 (玉井) 과 신화 (新化) 일정을 포함한 타이난시 여행상품을 제공하고 있어 자유여행객들이 더없이 편하게 여행할 수 있다.

🌐 <http://fucitytainan.com>

Facebook





六福莊·關西
LEOFOO RESORT
GUANSHI

레오푸 리조트 관시

Leofoo Resort Guanshi



아시아 최초의 아프리카풍 생태 리조트로 사파리 스타일의 161개 객실을 보유하고 있습니다.

객실 내에서는 각종 아프리카 동물들과 거리감 제로의 생생한 교감을 나눌 수 있으며

독특한 이벤트 체험을 통해 자연에 대한 경외심을 키우고 자연을 사랑하고 아끼는 법을 배울 수 있습니다.

또한 나이를 불문하고 모두가 가까이에서 동물들과 교감하며 대자연 속에서 몸과 마음을 힐링할 수 있습니다.

리조트 내에는 풍성한 생태체험과 DIY 이벤트, 테마 레스토랑, 레크리에이션 공간, 상점, 회의실 등의 시설 역시 마련되어 있으며 온 가족에게 즐겁게 학습하고 순수한 본연의 모습으로 돌아가게 하는 놀라움 가득한 생태 체험의 여정을 선사합니다!



신주현 관시진 런안리 공쯔거우 60호(新竹縣關西鎮仁安里拱子溝60號), 류푸촌 테마파크(六福村主題遊戲樂園) 옆

Tel: +886-3-547-5365 객실예약: +886-2-7701-7765



2018 출 입 국 JAN-JUL 인 수 통 계

타이완을 방문한 인 수 통 계 : 6,172,954 (+3.63%)
 외국인 방문객 수 통 계 : 3,783,786 (+6.04%)
 (한국 방문객 수 통 계) : 570,657 (-5.04%)
 교포 방문객 수 통 계 : 2,389,168 (+0.02%)
 출국인 수 통 계 : 9,967,947 (+7.99%)

2018-2017년 매달 출국하는 타이완인 수 통 계 비 교 표

월	2018년 (단위:인)	2017년 (단위:인)	성장률(%)
1	1,211,869	1,150,837	5.30
2	1,329,184	1,284,579	3.47
3	1,385,236	1,212,728	14.22
4	1,504,343	1,319,531	14.01
5	1,441,110	1,371,312	5.09
6	1,521,633	1,410,713	7.86
7	1,574,572	1,480,440	6.36
통계	9,967,947	9,230,140	7.99
8		1,361,761	
9		1,232,231	
10		1,416,082	
11		1,253,282	
12		1,161,083	
통계		15,654,579	

도표1 2018-2017년 매달 타이완 방문인 수 통 계 와 비 교 표

2018년 (단위:인)					2017년 (단위:인)				성장률 (%)		
월	통계(A)	교포(C)	외국인(E)	매일 평균	통계(B)	교포(D)	외국인(F)	매일 평균	통계(A/B)	교포(C/D)	외국인(E/F)
1	872,294	315,339	556,955	28,138	824,799	355,434	469,365	26,606	5.76	-11.28	18.66
2	850,762	389,734	461,028	30,384	787,511	300,687	486,824	28,125	8.03	29.61	-5.30
3	1,013,655	333,557	680,098	32,698	926,647	314,178	612,469	29,891	9.39	6.17	11.04
4	883,072	339,364	543,708	29,435	926,813	388,692	538,121	30,893	-4.72	-12.69	1.04
5	842,241	304,961	537,280	27,169	822,167	319,877	502,290	26,521	2.44	-4.66	6.97
6	857,578	330,503	527,075	28,585	835,931	326,529	509,402	27,864	2.59	1.22	3.47
7	853,352	375,710	477,642	27,527	833,104	383,356	449,748	26,874	2.43	-1.99	6.20
통계	6,172,954	2,389,168	3,783,786	29,116	5,956,972	2,388,753	3,568,219	28,098	3.63	0.02	6.04
8					909,381	416,313	493,068	29,334			
9					820,103	335,900	484,203	27,336			
10					924,297	369,667	557,630	29,816			
11					1,013,637	366,327	647,310	33,787			
12					1,112,211	409,703	702,508	35,877			
통계					10,739,601	4,286,663	6,452,938	29,423			

도표2 2018년-2017년 타이완을 방문한 한국인 인 수 통 계 와 비 교 표

	한국 방문객 인 수					
	2018년			2017		
	인수	매일 평균	성장률(%)	인수	매일 평균	
1	129,355	4,172	15.42	112,078	3,615	
2	92,515	3,304	-2.41	94,803	3,385	
3	78,392	2,528	-9.84	86,945	2,804	
4	66,555	2,218	-21.00	84,249	2,808	
5	76,389	2,464	-3.95	79,533	2,565	
6	64,436	2,147	-10.54	72,031	2,401	
7	63,015	2,032	-11.64	71,320	2,300	
통계	570,657	2,691	-5.04	600,959	2,834	
8				75,728	2,442	
9				72,012	2,400	
10				94,207	3,038	
11				98,161	3,272	
12				113,641	3,665	
통계				1,054,708	2,889	

도표3 2018년-2017년 한국을 방문한 타이완 인 수 통 계 와 비 교 표

	타이완 방문객 인 수					
	2018년			2017년		
	월	인수	매일 평균	성장률(%)	인수	매일 평균
1	73,822	2,381	11.36	66,289	2,138	
2	86,644	3,094	17.42	73,789	2,635	
3	88,907	2,867	22.50	72,580	2,341	
4	105,548	3,518	40.23	75,268	2,508	
5	85,865	2,769	21.77	70,512	2,274	
6	103,901	3,463	35.54	76,659	2,555	
7	95,204	3,071	20.39	79,080	2,550	
통계	639,891	3,018	24.45	514,177	2,425	
8				80,131	2,584	
9				70,211	2,340	
10				78,031	2,517	
11				73,881	2,462	
12				72,095	2,325	
통계				888,526	2,434	

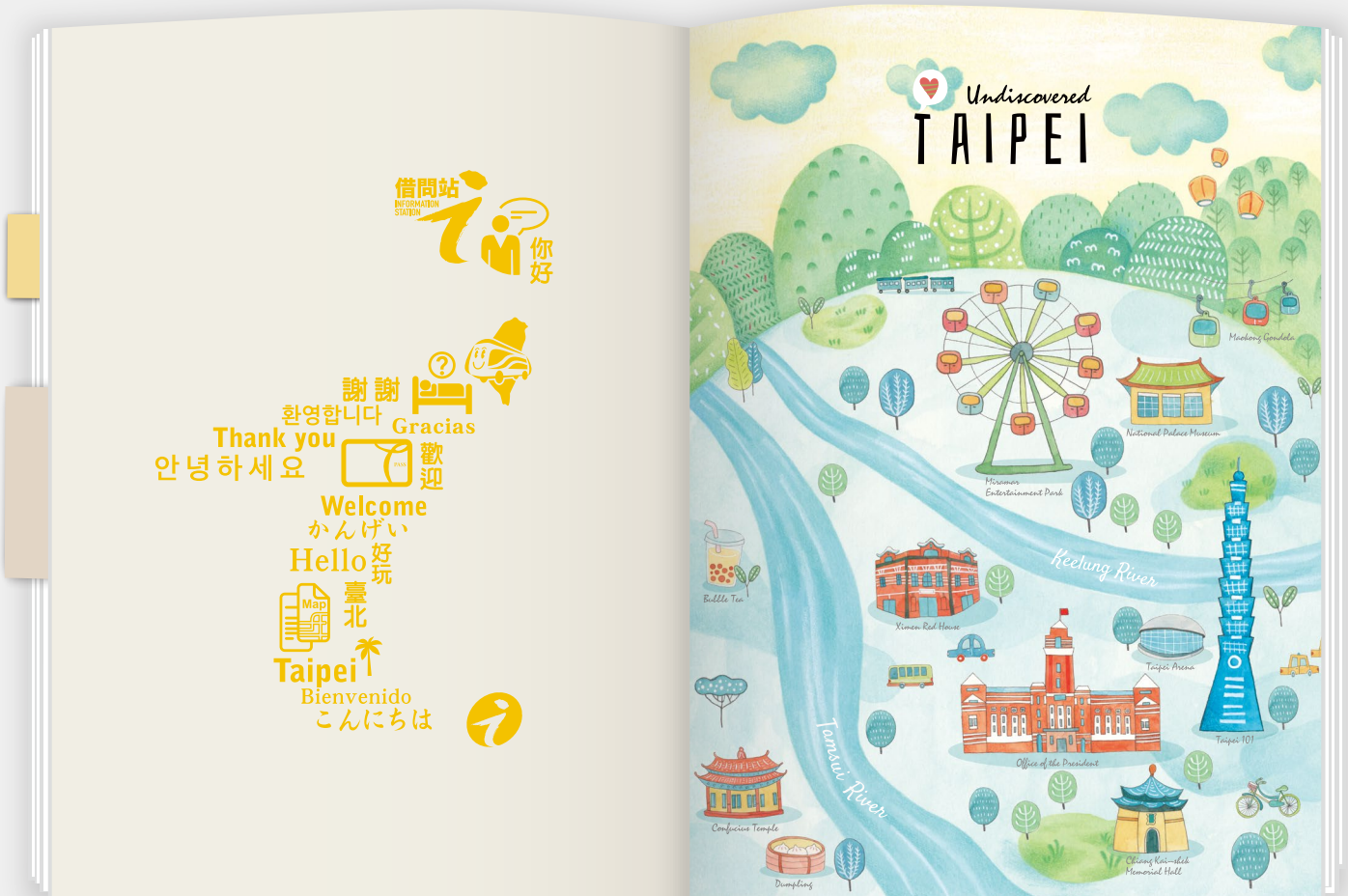
통계: 타이완 교통부 관광국

UNDISCOVERED TAIPEI

你所未見的臺北

여행자들을 위한 세심하고 친절한 서비스

모험은 약간의 용기를 필요로 합니다. 여행 중에는 이전에 발견하지 못했던 나 자신을 발견하고 미지의 세상을 재정의하며 새로운 시각으로 삶을 바라보게 됩니다. 모든 역들은 다시금 출발하라고 여행자들의 발길을 재촉하는 듯 합니다. 여행 안내 센터, 움직이는 여행 안내 서비스와 인포메이션 스테이션이 타이베이의 주요 관광 명소에 분포합니다. 신속하고 친절한 여행 안내 서비스를 통해 여러분이 지금껏 본 적 없는 타이베이 속으로 안내합니다!



滿漢大餐®

料豐味美



조리 후 사진(참고용)

대만의 베스트 셀러 우육면



진미 우육면



마라 우육면



홍샤오 우육면



홍샤오 저육면