

# 타이완

관광 계간지 2018 Apr.-Jun.

no.25

SLOW TRAVEL

화련의 작은 마을 여행

평린 · 평빈

RESTAURANT

신개념 타이완

하카요리

RAILWAY & BUS

신주 · 마오리

FEATURE STORY

## 타이완 투어버스 여행 특집



Taiwan

THE HEART OF ASIA



國立臺灣師範大學  
NATIONAL TAIWAN NORMAL UNIVERSITY

## 국립 대만사범대학교 2019 년 봄학기 & 2019 년 외국인학생 가을학기 모집 중



**300** 개 이상의 아시아, 태평양, 유럽, 미주 지역의 학교와 자매 결연



타임지 고등교육 부문 (Times Higher Education) 2018 세계대학순위에서 타이완 전국대학 중 국제화평가에서 **1** 위 획득



영국 고등교육 조사기관 [QS] 의 2017-2018 년 세계대학순위 중 대학국제화 및 국제학생보유비를 타이완 전국 **1** 위



2015 년 일본 츠크바대학 및 Thomson Reuters 운동 및 체육교육평가에서 세계 최고 7 대 대학선정 '체육교육'부문 **4** 강 진출



영문 홈페이지 2015 년 QS-APPLE 국제 홈페이지부문 은상 수상



세계적으로 유명한 중국어교육센터

### 학기 및 입학신청

학기	접수 마감	합격자 발표	학기시작	학기종료
제 1 학기 가을학기	매년 3 월 15 일 까지	5 월 중순	9 월	1 월
제 2 학기 봄학기	매년 10 월 31 일까지	12 월 중순	2 월	6 월

- 일시가 변경 될 경우 입학 안내서 우선 참조.
- 모든 신청서류는 인터넷으로 접수합니다. 입학서류 교부 및 신청, 심사 등에 관한 각 학부 규정은 입학안내서와 홈페이지 참조 <https://ap.itc.ntnu.edu.tw/istudent/apply/>

### 단과 대학

교육대학, 인문대학, 이과대학, 공학대학, 체육대학, 음악대학, 경영대학, 국제대학, 사회과학대학

### 한국 유학생에게 인기학과 및 대학원

1. 동아시아학과
2. 경영관리학과
3. 중국어 교육과 / 대학원
4. 중국어학과 / 대학원
5. 디자인학과
6. 글로벌 경영 전략 대학원

### 영어 강의 개설 학과

졸업기준 및 수업만족도 충족을 위해 석사반 및 박사반과정 영어수업과정 개설 학과 일람표 및 모집요강 <https://ap.itc.ntnu.edu.tw/istudent/apply/>

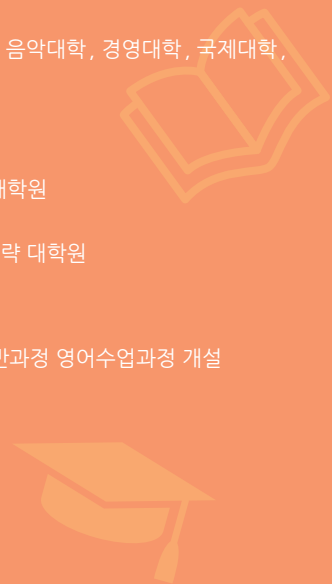
### 장학금 안내

<http://www.ntnu.edu.tw/oia/scholarship.php>

입학안내 및 신청 - 국제사무처

- ☎ 886-2-7734-1272
- ☎ 886-2-2362-5621
- ✉ intlnu@ntnu.edu.tw
- 🌐 <http://www.ntnu.edu.tw>
- 🌐 <http://www.ntnu.edu.tw/oia/>

국립대만사범대학교  
國立臺灣師範大學  
🌐 <http://www.ntnu.edu.tw>



02 Column  
산과 물 그리고 차 (茶) 가 있는 핑린 (坪林) 으로 떠나볼까?

06 Feature Story

## 타이완 투어버스

### 여행 특집

18 Slow Travel

### 화련의 작은 마을 여행—핑린 · 평빈

24 Column

아름다운 에메랄드 빛 호수 천도호



28 Islands Tour

타이완의 매력적인 10 대 섬



32 Column

타이베이의 새벽

34 Railway & Bus

### 신주 · 먀오리



42 Restaurant

### 신개념 타이완 하카요리



51 Promotion News

52 Statistics



**창간일시** 2012년 5월  
**발행호수** 25  
**발행일자** 2018년 4월~2018년 6월  
타이완관광협회 (台灣觀光協會) 회간  
**회장/발행인** 葉菊蘭  
**명예회장** 嚴長壽, 張學勞, 賴慧珍  
**부회장** 戴啟珩, 朱鐘宏, 蘇成田  
**편집고문** 王金玉, 吳朝彥, 羅瓊雅, 張仲宇  
**발행** 재단법인 타이완관광협회  
**주소** 타이베이 중사오동로 4단 285호 8F-1  
**TEL** 886-2-2752-2898 **FAX** 886-2-2752-7680  
**E-mail** yasir@tva.org.tw  
**WEB** www.tva.org.tw  
**Blog** blog.naver.com/visit\_taiwan

**타이완관광협회 서울사무소 (교통부 관광국)**  
**주소** 서울시 중구 삼각동 115번지 경기빌딩 9층 902호  
**TEL** 82-2-732-2357-8 **FAX** 82-2-732-2359  
**E-mail** taiwan@tourtaiwan.or.kr  
**WEB** www.tourtaiwan.or.kr

**발행처** 시아국제문화사업유한공사  
**사장** 嚴寬行  
**총편집** 劉恩英  
**총감수** 李建樹  
**기획** 劉宛均, 楊善文, 鍾昀彤  
**전문기자** 梁昭媄, 金周奕, 金妮岐  
**번역** 金慧媛, 方珪瑄, 柳廷輝  
**디자인** 張家馨, 鞠晴, 宋育孜, 陳映竹, 邱欽煌  
**업무부** 呂麗君, 呂培佑, 鍾依庭  
**발행부** 江秀明, 劉乃甄, 陳坤義  
**재무부** 蔡慧君

**법률고문** 거군 국제전리상표 법률사무소 퇴국안 변호사  
**주소** 타이베이시 신의로 4단 265함 20층 5호  
**TEL** 886-2-2325-2323 **FAX** 886-2-2701-5531  
**E-mail** editor@v-media.com.tw  
**WEB** www.v-media.com.tw

**인쇄** 혼우 채색제판인쇄유한공사  
**판매가** NT\$140

中華郵政北台字第1866號執照登記為雜誌交寄

여러분의 투고를 환영합니다. 타이완여행 경험이 담긴 사진과 글을 보내주시면 작은 기념품을 보내드립니다.



타이완관광협회



<타이완>계간지



Facebook



Instagram

## CLOSE-UP TAIWAN

# 산과 물 그리고 차(茶)가 있는 핑린(坪林)으로 떠나볼까?



2017년 타이완을 방문한 한국인 여행객이 1,000만 명을 넘어서면서 전년대비 20% 성장률을 보였다. 올해도 타이완으로 여행을 떠나는 한국인들은 더욱 늘어날 것으로 전망하고 있다. 짧은 비행거리, 맛있는 먹거리, 아름다운 자연 풍경들이 매력적이기 때문에 시간이 지날수록 한국인들에게 타이완은 더욱 핫한 여행지로 주목 받게 될 것이다. 그런데 대부분 인터넷 검색을 통해 정보를 얻어 타이완을 여행하다 보니 가는 곳이 단조로워 출국할 때 만났던 한국인들을 여행 내내 만나기도 하고 현지인보다 한국인이 많아 '여기가 어디인가?' 당황스럽기도 하다. 타이완은 유명여행지 이외에 가볼만한 곳이 수없이 많다. 나만의 특별한 여행지를 찾아보자. 내가 걷는 발소리를 들으며 타이완스러운 풍경을 느껴볼 수 있는 핑린(坪林)으로 가면 한가로이 차를 마시고 차로 만든 음식을 먹고 천천히 옛거리를 돌아다니는 즐거움이 있다.

여행작가 양소희 (梁昭禧) 사진 / Vision Creative

타이완 관광공헌상을 수상한 작가로 저서로는 <ENJOY 타이완>, <타이완 홀릭>, <오! 타이완>, <타이베이에 반하다>, <화천에서 놀자> 타이완에서 출판한 <釜山美好旅行提案 200>, <快點來 江原道> 등이 있으며 강의, TV, 라디오, 잡지 등 여행관련 활동을 활발히 하고 있다.



타이베이 근교에 위치한 차(茶)의 고장 핑린은 전체적으로는 산에 둘러싸여 있는 산림지형이지만 그 안으로는 평평한 땅이 있고 나무가 많아 핑린(坪林)이라는 지명을 가지게 되었다. 위치는 대(台) 9선 북의(北宜) 고속도로 가운데쯤 자리하고 있어 이란(宜蘭)에서 타이베이로 가려면 반드시 거쳐야 하는 곳이었다. 그래서 핑린은 여행의 짐다리 같은 곳으로 쉬어가는 사람들로 늘 북적이던 마을이었다. 그런데 이란에서 핑린을 거치지 않고 타이베이로 가는 직선도로 국도 5호선이 개통되면서 교통량이 급속하게 줄어 사람들의 발길이 뜸 끊어졌다. 시간이 정지된 듯 조용해진 핑린은 저탄소 도시로 거듭나는 기회가 되었다. 자전거 동호인들이 찾아와 자연의 싱그러움을 만끽하는 곳이 되어 친환경 여행지로 발전하고 있다. 핑린에는 하천을 따라 이어진 오솔길 관어보도(觀魚步道)인 핑린어굴 자전거도로(坪林魚堀)가 있으며 그 범위는 넓게 핑린 지역 3개의 리(里)에 걸쳐 전체 길이가 약 9Km 폭이 2.5m로 타이완에서 가장 긴 자전거 도로이다. 이 길을 따라 가면 金瓜寮溪 北勢溪, 魚堀 주변의 아름다운 타이완 풍경을 즐길 수 있다.

## 차 (茶) 에 대한 지식을 넓힐 수 있는 핑린차산업박물관 (坪林茶業博物館)

차를 특별히 좋아하는 여행자라면 신베이시 (新北市) 에서 가장 유명한 '핑린차산업박물관'으로 가보자. 푸른 산림 속에 위치한 차산업 박물관은 붉은 지붕이 특별해 찾기 쉽다. 차 박물관으로 들어가면 차의 성분, 차나무의 종류, 차의 종류, 차의 생산과 판매, 타이완 다원의 분포, 당나라, 송나라의 차 문화, 방법, 도구 등을 자세히 소개하고 있다. 또한 매체 상영실에서는 차 관련 3D 영상 드라마를 볼 수 있어 차를 사랑하는 타이완의 역사에 대해 생동감 있게 이해할 수 있다. 핑린 차 산업 박물관에서는 차에 대한 지식을 넓힐 수 있을 뿐만 아니라 체험프로그램에 참여할 수 있고 재미있는 공연도 모두 무료로 즐길 수 있다. 또한 근처의 차 생산지와 차밭의 경치를 한껏 만끽할 수 있고 부근의 생태공원에서는 핑린의 아름다운 산과 계곡의 자연 덕분에 힐링여행이 된다.



주소 : 新北市坪林區水德里水鑑漚坑 9-1 號

## 지나간 시간을 찾아보는 골목여행 핑린 옛거리 (坪林老街)



과거 핑린 지역의 집들은 대부분 인근에 있는 건축 재료 돌 (석판) 로 만들었다. 그래서 핑린의 집들은 핑린 만의 매우 독특한 풍경이 있다. 핑린옛거리 (坪林老街) 에 가면 옛모습 그대로의 석판으로 된 집들이 있어 변화했던 과거의 흔적을 느껴볼 수 있다. 차의 고장답게 핑린 옛거리 주변에 짙게 깔린 차 (茶) 향기는 그 자체만으로도 독특한데 차의 향을 좋아하는 제비들이 모여들어 옛거리 곳곳에 제비둥지 만들어 마치 제비의 도시인 듯한 인상을 받기도 한다. 핑린 옛거리를 걷다 보면 백 년도 넘는 핑린 초등학교, 핑린 사람들의 신앙의 중심인 사원 (保坪宮), 새들의 놀이터인 핑린생태공원 (坪林生態園區), 그리고 붉은색의 무지개다리 만날 수 있다. 예전 다리와 새로 지어진 다리의 강렬한 대비는 핑린을 가장 적절하게 설명해주는 풍경이기도 하다. 붉은색이 아름다운 '핑린무지개 다리 (坪林拱橋) 는 핑린의 랜드마크로 여행 온 사람들이 반드시 사진을 찍고 가는 포토 포인트이다. 다리 아래 강변 녹지에는 친수공원, 옥의 공연장, 돌로 만든 벤치 등이 있어 천천히 쉬어갈 수 있다.

주소 : 新北市坪林區坪林老街

Ever Rich Duty Free Shop

정부 승인 면세점  
시내에서 구매하고 공항에서 수령

# 안락한 쇼핑 한번지 에버리치 (Ever Rich) 면세점

먹거리 볼거리 즐길거리 넘치는 타이완여행에서 지인 기념품, 자신을 위한 선물도 빼 놓을 수 없습니다. 쇼핑하기에 야시장은 복잡하고, 대형마트 상품은 특색이 없고, 공항 면세점 쇼핑은 시간이 촉박다면 에버리치 시내 면세점이 있습니다.





에버리치 면세점 민첸점 (民權店)은 지하철역에서 도보로 3분 거리에 위치해 있습니다. 특히 대부분의 여행객들이 목격되는 중산역, 메인역, 시먼 등지에서 20분 전후로 닿을 수 있는 거리라 부담없이 방문할 수 있습니다.

예전 시내 면세점이 단체 여행객들이 주 고객으로 삼았다면, 최근에는 많아지는 자유여행 트렌드에 맞춰 에버리치 면세점도 만반의 준비를 하고 있습니다. 면세점 입구의 안내센터에서 자유여행객만을 위한 소정의 기념품과 할인쿠폰을 제공하는 등 다양한 혜택과 선물로 자유 여행객을 환영하고 있습니다. 특히 에버리치 시내면세점은 연간 2회 최대 50% 할인세일은 절대 놓쳐서는 안 되는 가장 좋은 쇼핑 기간입니다.

시내 면세점에서 명품 쇼핑은 이보다 편리할 수 없습니다. 공항과는 달리 입출국수속 시간에 쫓기지 않고 대만과 세계 명품을 둘러볼 수 있습

니다. 특히 차분하면서도 편안한 쇼핑공간 안에서 백화점보다 경쟁력 있는 가격과 함께 백화점이 구비하고 있지 않은 다양한 명품을 판매하고 있습니다. 직원들과 기본적인 한국어 의사소통이 가능하고 잠시 쉬어 가는 동안 타이완 전통차와 간식거리를 무료로 제공하는 등 에버리치 면세점만의 섬세한 배려도 돋보입니다. 구매한 물품은 공항에서 받아볼 수 있어 번거롭게 물품을 보관하거나 들고 다니지 않아도 돼 쇼핑 이후 자유로운 일정 소화가 가능합니다.

특히 에버리치 면세점은 다양한 인기상품과 브랜드점이 입점해 있는 것으로 유명합니다. 흑 진주팩, 오르골 등 인기 상품은 물론 BURBERRY, POLO, GUCCI, YSL 등 웬만한 브랜드 매장이 전부 입점해 있습니다. 특히 판매가 많은 상품일수록 재고를 충분히 갖추려고 노력하고 있습니다.



**에버리치 시내면세점 (Ever Rich Duty Free Shop)—민첸점 (民權店)**

주소 : 타이베이시 중산구 민첸동로 3단 72호 B1 (台北市中山區民權東路三段 72號 B1), MRT 중산중학교 (中山國中)역 도보로 5분.

문의전화 : 0800-098-668

영업시간 : 08:00-21:00 연중무휴

홈페이지 : www.everrich-group.com

**에버리치 시내 면세점을 100% 즐기 위한 중요 꿀팁!**

- \* 여권 및 항공권 (E-Ticket) 은 필수
- \* 출국 당일까지 쇼핑 가능 : 송산공항은 최소 1시간, 타이위안 국제공항은 최소 3시간 후에 공항에서 수령 가능
- \* 면세품의 구매 후 반드시 공항에서 수령 (과세품의 경우에는 구매 후 수령 가능)



# 타이완 투어버스 여행 특집



최근 몇 년전부터 타이완에도 단체 패키지여행의 굴레에서 벗어나 자유여행을 즐기는 사람들의 수가 점점 많아지고 있다. 자유여행객들이 대도시를 여행하는 경우 도시 내 잘 정비된 대중교통을 이용할 수 있지만, 대도시를 벗어나 교외 지역으로 향할 경우 불편한 교통으로 인해 곤욕을 치르게 되는 경우가 비일비재하다. 이에 따라 타이완 여행업체가 운영하고 있는 타이완 투어버스(台灣觀光巴士, Taiwan Tour Bus, 약칭으로 타이완관바(台灣觀巴))의 패키지 코스는 타이완의 인기 있는 여행 코스를 포함하며 교통이 불편한 지역을 방문하는 자유여행객들에게 있어 매우 편리하고 안전한 선택이다. 패키지에는 왕복 교통편, 가이드 해설 및 여행자 보험 등의 서비스가 포함되어 있을 뿐만 아니라 절반 이상의 패키지 코스는 신청 인원이 한두 명이라도 일정대로 진행된다. 이번 호에서는 타이완 각 지의 반나절, 당일치기 및 1박 2일 등 짧은 코스들을 중심으로 타이완을 방문하는 자유여행객들이 알차게 타이완을 둘러볼 수 있는 팁을 제공하고자 한다.

- 공식 홈페이지 : [www.taiwantourbus.com.tw](http://www.taiwantourbus.com.tw) (한 / 중 / 영 / 일)
- 예약 방법 : 출발 2일 전까지 공식 홈페이지를 통해 예약이 가능하다. 또는 KKday, Klook 등 여행 전문 업체 홈페이지에서 예약을 하거나 타이완 도착 후 호텔을 통한 예약이 가능하다. 출발 1-2일 전이라면 해당 일정을 진행하는 여행사에 직접 전화 문의한다.
- 서비스 : 시내 호텔 또는 시내 정해진 장소에서 픽업 / 센터 서비스, 여행자 보험을 제공하며 이동 차량 내에서 Wifi 사용이 가능하다. 타이완 투어버스의 모든 노선에서는 중국어, 영어 가이드 해설을 제공하며 한국어, 일어는 상황에 따라 음성 가이드 서비스를 제공하거나 영어 가이드로 대체된다. 외국어 가이드 관련 요청은 사전에 여행사에 문의하도록 한다.

글 . 사진 / Vision Creative





東北角 水金九  
 동베이자오 및 웨이진주  
 1일 투어



타이완 동북부 해안선에 위치한 동베이자오(동북각) 지역은 해안 지질 경관으로 널리 알려진 천연 지질 교실이다. 이 지역 중의 비터우자오 공원(鼻頭角公園)은 해식 지형 경관을 감상할 수 있는 최적의 장소이며 난야(南雅) 지역은 화려한 풍화 지질 경관이 발달되어 있는 곳으로 풍화작용을 거쳐 아름다운 무늬가 자연적으로 새겨진 현시 사암의 모습은 절로 감탄을 불러일으킨다. 이와 함께 해안선을 따라 이어지는 웨이난동(水湳洞), 진과스(金瓜石)와 주편(九份)은 바다와 인접하고 있는 신베이시 루이팡구(瑞芳區)의 작은 산간 마을이다. 세 곳 모두 공통적으로 광산 개발이라는 역사적인 배경을 지니고 있을 뿐만 아니라 지리적으로 서로 이웃하고 있어 각각의 이름을 따서 '웨이진주(水金九)' 지역이라고 칭하며 타이완 북부 관광명소이자 해외여행객들의 필수 방문 코스가 되었다.

산간 지류에 의해 암맥에 매장되어 있던 천연 광물이 용해되어 나와 황금폭포(黃金瀑布)와 인양하이(陰陽海) 등의 비경이 탄생하였고 이러한 비경은 웨이난동을 가장 대표하는 자연경관이 되었다. 진과스는 과거 금광 산지였으며 현지의 황금박물관(黃金博物館)에서는 진과스 지역의 역사를 자세히 소개하고 있다. 또한 박물관 야외에는 과거 광도와 오래된 목재 건축물들이 보존되어 있다. 주편의 건축물들은 산세를 따라 지어졌으며 구불구불 이어진 주편 라오제(九份老街)가 그중 가장 유명하데 길 양편에 높이 걸린 홍등과 좁고 긴 돌계단은 이곳을 대표하는 거리 풍경이다. 고풍스러운 분위기의 길을 따라 늘어선 전통찻집은 타이완 차를 맛보기에 제격인 장소이다.

코스

타이베이시(台北市) ▶ 비터우자오(鼻頭角) 20min ▶ 난야풍화석(南雅風化石) 20min ▶ 인양하이(陰陽海) ▶ 황금폭포(黃金瀑布) 30min ▶ 진과스(金瓜石), 황금박물관(黃金博物館) 1hr ▶ 주편 라오제(九份老街) 2hr ▶ 귀가  
 ※ 황금박물관은 매월 첫째 주 월요일 휴관



예약하기



金山  
 진산 1일 투어



예약하기

타이완 북부 해안선에 위치한 진산은 행정구역 상으로 신베이시(新北市) 진산구(金山區)에 속한다. 산과 바다 그리고 시골벽적인 전통 라오제가 자리하고 있는 이곳은 타이완 최북단에 위치한 온천지역이기도 하다. 첫 번째 목적지인 스테우산(獅頭山)은 비록 낮은 산이지만 바다를 내려다볼 수 있으며 특히 바다 위에 우뚝 솟아 있는 두 개 촛대 모양의 '주타이상즈(燭臺雙峙)'를 조망할 수 있는 최적의 장소이다. 이어서 수 백 년 역사의 진산 라오제(金山老街)는 여유롭게 거닐기에 안성맞춤인 곳으로 지역 특산품을 구매하거나 현지의 먹거리들을 맛볼 수 있다.



코스

타이베이시(台北市) ▶ 스테우산 공원(獅頭山公園) 주타이상즈(燭臺雙峙) 1hr ▶ 진산(진바오리) 라오제(金山(金包里)老街) 1hr ▶ 진산온천(金山溫泉) 2hr ▶ 귀가



六福村 小人國 大溪



## 류푸촌 / 소인국 및 따시 1일 투어

류푸촌과 소인국은 타이베이 북부의 유명한 테마파크로 타이베이에서 차로 약 1시간 거리에 위치하고 있다. 자녀를 동반한 가족 단위의 방문으로 추천할 만한 곳이다. 1일 투어는 류푸촌과 소인국 중 한 곳만 선택 가능하다.

소인국은 타오웬시(桃園市) 룡탄구(龍潭區)에 위치하고 있다. 모형 전시로 유명한 '미니월드'에는 타이완을 비롯하여 세계 각국의 유명 건축물들이 작고 섬세하게 모형화되어 있다. 전체적인 구역은 '타이완', '중국', '아시아', '유럽', '미주' 등 5대 지역으로 나누어져 있다. 모형들은 모두 실물의 25분의 1 크기로 정교하게 제작되었으며, 총 100여 개에 달하는 모형들은 각 장소에 맞게 배치되었으며 생동감이 넘친다. 이외에 공원 내에는 다양한 오락 시설들이 마련되어 있으며, 실내와 야외 구역을 통틀어 총면적이 수 천평에 달한다. 특히 실내 구역은 비가 많이 내리는 타이베이 북부 지역의 상황을 고려할 때 상당히 배려심 있는 설계라고 할 수 있다.

코스

타이베이시(台北市) ▶ 류푸촌(六福村) 또는 소인국(小人國)  
돌 중 택일 5hr ▶ 따시 라오제(大溪老街) 1hr ▶ 귀가



예약하기

류푸촌은 신주현(新竹縣) 관시진(關西鎮)에 위치하고 있다. 그 전신은 타이완 유일의 대형 야생 동물원이었으며 이후 동물원을 기반으로 부지 내에 테마파크를 조성하였다. 류푸촌은 현재 미국 대서부, 아프리카 부족 마을, 남태평양과 아랍 황궁 등 4대 테마촌으로 구성되어 있으며 각 구역마다 독특한 풍경과 분위기를 연출하고 있다. 이와 함께 풍성한 오락 시설을 갖추고 있어 공연을 감상하며 각국 미식도 맛볼 수 있다. 단연 타이완에서 가장 인기 있는 대형 테마파크로 2014년에 한국의 예능프로그램 런닝맨도 이곳에서 촬영하기도 하였다.

테마파크 일정을 마친 후 타이베이로 돌아가는 길에 타오웬의 따시 라오제(大溪老街)를 방문한다. 라오제는 허핑로(和平路), 중산로(中山路) 일대를 중심으로 형성되어 있으며 도로 양편의 건물들은 바로크와 민남 스타일이 융합되어 독특함과 함께 고풍스러움을 뽐낸다. 또한 거리에는 많은 민속예술품점들이 자리하고 있으며, 이 곳의 유명한 견두부 '또우간(豆干)'은 기념품으로 구매하기에 매우 안성맞춤이다.





新竹 大溪  
신주 하카족 마을 및 따시 라오제  
2일 투어

코스

- Day 1: 타이베이시 (台北市) ▶ 네이완 풍경구 (內灣風景區) 90min ▶ 따산베이 (大山背) 30min ▶ 점심식사 60min ▶ 어메이후 풍경구 (峨眉湖風景區) 90min ▶ 베이푸 (北埔) 90min  
숙소 : 이스턴 호텔 & 리조트 (東森山林渡假酒店)
- Day 2: 호텔 시설 이용, 이스턴 빌라 트레일 ▶ 점심식사 ▶ 따시 라오제 (大溪老街) 90min ▶ 따시 우더전 (大溪武德殿) 및 따시 신사 (大溪神社) 60min ▶ 귀가

남북으로 향하는 국도 제 3 호선은 타이베이에서부터 핑둥 (屏東) 까지 총거리 4 백여 킬로미터이다. 이 도로의 전반부에서는 타오웬 (桃園), 신주 (新竹), 마오리 (苗栗) 등 3 개 현을 통과하는데 특히 이곳에는 상당히 많은 하카인들이 거주하며 하카족 집성촌을 이루고 있다. 이와 함께 타오웬 핑전 (平鎮) 에서부터 타이중 신사 (新社) 에 이르는 150 킬로미터 구간은 최근 타이완에서 '국도 제 3 호선 로맨틱 고속도로 (台三線浪漫大道)' 로 불리는 인기 여행 코스이다.

타이완 투어버스의 국도 제 3 호선 2 일 투어 코스는 타오웬의 따시 (大溪), 신주의 네이완 (內灣), 베이푸 (北埔) 를 여행의 목적지로 한다. 네이완은 타이완 철도 (TRA) 의 지선인 네이완선 (內灣線) 의 종착지이자 작고 아름다운 하카족 산간 마을로 1950 년대 추억과 풍경을 고스란히 간직하고 있으며 거리의 붉은색 벽돌과 일본식 기와집은 유난히 매력적이다. 그 중 2 층 목조 건물인 네이완 극장 (內灣劇場) 은 현재는 하카 레스토랑으로 라오제의 랜드마크이기도 하다. 또한 인근의 따산베이 (大山背) 와 어메이후 (峨眉湖) 일대 풍경은 수려하기로 유명하다. 현지 차잎문화관 (茶葉文化館) 은 풍성한 차 관련 유물들을 소장하고 있으며 문화관 견학 및 차 시음이 가능하다. 베이푸는 신주현 (新竹縣) 서부에 위치한 하카족 집성촌으로 라오제 주변에는 옛 청대 및 일제시대 건물들이 그대로 남아있다. 대표적으로 1935 년에 세워진 진광푸공관 (金廣福公館) 과 덩난광 영상기념관 (鄧南光影像紀念館) 이 자리하고 있는데 그 중 덩난광 영상기념관은 유명 감독 덩난광 (鄧南光) 의 생가로 그의 작품들을 전시하는 갤러리로 사용되고 있다.

둘째 날, 타이베이로 돌아가는 길에 따시 라오제 (大溪老街) 를 방문한다. 라오제 거리 양편에 자리하고 있는 건물들은 타이완 북부 지역에서 가장 완벽하게 보존되고있는 전통 건축물로 짙은 옛 정취를 내뿜고 있다. 또한 각양각색의 맛있는 타이완 전통 먹거리도 국내외 여행객들의 많은 사랑을 받고 있다. 따시 라오제를 포함하여 인근 라오제에는 많은 역사 건축물들이 자리잡고 있으며 그 중 대다수는 현재 따시 사료 및 예술 문화 전시 공간으로 사용되고 있다. 각각의 소형 박물관들은 걸어서 여유롭게 둘러보기에 제격으로 현지 문화와 역사의 정취를 함께 느낄 수 있다.



예약하기

본 예약 페이지는 중국어로 되어있으나 해당 여행사에서 영어 예약 서비스 제공 가능





龜山島



웨이산따오 돌고래 크루즈 및 해산물 식사  
1일 투어

타이베이에서 차로 약 1 시간 거리에 위치한 토우청(頭城)은 이란현(宜蘭縣) 북부의 주요 농어업 도시이다. 그중 유명한 우스어항(烏石漁港)은 태평양을 아름답게 조망할 수 있는 장소이자 웨이산따오로 향하는 돌고래 크루즈에 오르는 항구이기도 하다. 첫 번째 코스는 우스항 옆에 위치한 란양 박물관(蘭陽博物館)이다. 박물관 외관은 이란에서 흔히 볼 수 있는 지형인 한쪽 면은 가파르고 한쪽 면은 경사가 완만한 '케스타(cuesta)'에서 영감을 얻어 설계되었으며 날씨가 좋을 때면 건물 앞 습지 수면에 거꾸로 비친 아름다운 풍경을 감상할 수 있다. 박물관 내에는 생동감 넘치는 인물 밀랍상이 자리하고 있으며 이와 함께 인터랙티브 미디어를 이용하여 이란의 역사, 문화 및 자연환경을 소개하고 있다. 규모는 그다지 크지 않지만 전시 내용이 풍부하고 흥미롭다.

우스항에서 풍성한 해산물 요리로 점심식사를 마친 후, 유람선을 타고 웨이산따오를 둘러본다. 웨이산따오는 토우청 동쪽 해상에 위치한 활화산 섬으로 주위에서는 해저온천이 용출되고 있으며 매년 4 월에서 10 월까지 주변 해역에서는 10 여 종의 고래, 돌고래가 출몰하는 것을 관찰할 수 있다. 자연 감상을 마치고 이어서 토우청 현지의 특색 있는 미식을 맛본다. 아종 위빙청(阿宗芋冰城)은 토우청에서 유명한 아이스크림 가게로 토란, 팔, 파인애플과 땅콩 등을 넣어 만든 타이완 전통 아이스크림을 판매한다. 타이완 사람들로 하여금 어린 시절을 추억하게 하는 맛으로 그중 토란 맛을 맛 보길 추천한다. 이와 함께 소 햇바다 같은 생김새의 얇고 바삭한 식감의 '이란빙(宜蘭餅)'은 이란 지역 특산품으로 타이베이로 돌아가기 전에 자오시(礁溪)에서 구매할 수 있으며 기념품으로 매우 안성맞춤이다.



사진 제공 / 동북각 및 이란 해안국가풍경구 관리자 (東北角暨宜蘭海岸國家風景區管理處)

코스

타이베이시(台北市) ▶ 란양 박물관(蘭陽博物館, 매주 수요일 휴관) 40min ▶ 우스항 해산물 요리 80min ▶ 유람선을 타고 돌고래 구경 3hr ▶ 아종위빙청(阿宗芋冰城) 20min ▶ 이란빙 자오시점(宜蘭餅礁溪店) 30min ▶ 귀가  
\* 돌고래 크루즈 운항 휴무 시 돌고래 구경 일정은 온천 일정으로 변경됨



예약하기



코스

타이베이시(台北市) ▶ 중간해설센터(中間解說站) ▶ 바이링거목(白嶺巨木) ▶ 전청운해(見晴雲海) ▶ 추이핑후(翠峰湖) 1hr ▶ 타이핑 산장(太平山莊)에서 점심식사 2hr ▶ 타이핑산 뽕뽕 트레인(太平山蹦蹦車) 탑승 체험(자비, 2018년 5월 재운행 예정) ▶ 귀가

宜蘭 太平山



이란 타이핑산 자연 여행  
1일 투어

이란현 중부에 위치한 타이핑산은 진귀한 임목 자원을 보유하고 있기로 유명한 곳으로 2차 대전 이전에는 타이완의 주요 임업장이었으나 이후 환경보육과 여가 휴식 여행을 목적으로 하는 국가삼림유원지로 변신하였다. 과거 운송용 철도는 이미 산책길로 정돈되었으며 이 길을 따라 천천히 원시림 속을 거닐며 오래된 거목과 운해의 경관을 감상할 수 있다. 더불어 일정 가운데 타이완에서 가장 큰 고산 호수인 추이핑후(翠峰湖)를 방문하여 구름으로 뒤덮인 호수의 아름다운 풍경도 감상할 수 있다.



예약하기

宜蘭



## 이란 문화예술 2일 투어

온천, 삼림욕을 맘껏 즐기고 전통 예술 등의 문화적 매력을 한껏 체험할 수 있는 관광도시 이란현(宜蘭縣)의 칭쉐이(清水), 로동(羅東), 이란시(宜蘭市) 및 자오시(礁溪)에 위치한 주요 관광명소를 2일 코스로 둘러본다. 칭쉐이 지역은 풍부한 지열자원을 갖고 있으며 온천수 온도가 섭씨 95도에 달한다. 이에 정부는 이를 이용하여 전기 에너지를 생산하고 주변에 지열공원을 조성하기도 하였다. 지열공원 내에서는 족욕 외에도 온천수로 계란과 야채를 삶는 등의 흥미로운 체험이 가능하다. 오후에는 워터에서 다양한 운동 시설과 아름다운 조경이 어우러진 로동운동공원(羅東運動公園)과 삼면이 산으로 둘러싸인 천연 호수 메이화후(梅花湖)를 방문한다. 이와 함께 첫째 날 마지막 일정으로 많은 인파로 북적거리는 로동 야시장(羅東夜市)을 방문하여 현지 미식을 맛본다.

일정 둘째 날 오전에는 가장 먼저 과거 저목지였던 로동임업문화원구(羅東林業文化園區)를 방문한다. 일제시대부터 보존되어 내려오던 옛 기숙사 건물은 현재 임업 유물 전시관으로 사용되고 있다. 진귀한 목재를 저장해 놓았던 저목지 주변은 걸어서 천천히 둘러보기에 알맞은 장소이다. 동산허(冬山河) 강변에 위치한 전통예술센터(傳統藝術中心)는 이란을 대표하는 문화 관광명소로 24헥타르의 넓은 구역에 유리, 도자기 공예, 목공예, 염색 및 조각 등 5대 공예 구역을 배치하고 이를 통해 타이완 전통 예술을 홍보하고 계승해 나가고 있다. 또한 이곳에서는 이란 예술가들이 만든 대형 공공 설치 예술품들을 감상할 수 있다. 이 밖에도 이란시의 지미공원(幾米公園), 자오시의 온천공원 등 유명 관광지를 방문한다.



사진 제공 / 이란현정부(宜蘭縣政府)



코스

- Day 1: 타이베이(台北)역 ▶ 칭쉐이지열(清水地熱) 1hr ▶ 텐썬피 기차역(天送埤車站) 20min ▶ 정성식사 ▶ 삼성총문화관(三星蔥文化館) 30min ▶ 로동운동공원(羅東運動公園) 1hr ▶ 메이화후(梅花湖) 1.5hr ▶ 로동 야시장(羅東夜市) 1.5hr
- Day 2: 로동임업문화원구(羅東林業文化園區) 1.5hr ▶ 전통예술센터(傳統藝術中心) 3hr ▶ 이란 설치 기념관(宜蘭設治紀念館) 20min ▶ 지미공원(幾米公園) 20min ▶ 탕웨이거우 온천공원(湯圍溝溫泉公園) 1hr ▶ 귀가
- 이란 설치 기념관(宜蘭設治紀念館)은 매주 월요일과 매월 마지막 날 휴관
- 칭쉐이 지열공원(清水地熱公園)은 공사로 인해 2018/3/5~8/31 휴업. 휴업 기간에 기타 장소로 대체할 예정



예약하기



## 이란 동산허 1일 투어



예약하기

이란 우제향(五結鄉) 동산허 주변에 위치한 동산 어린이 물놀이 공원(冬山親水公園)은 동산허의 수역을 심분 활용하여 건설한 개방형 강변공원이다. 강변의 드넓은 녹지에는 자전거 전용도로가 있어 자전거를 타거나 강에서 작은 배를 타고 주변을 둘러볼 수 있다. 마지막으로 전통예술센터를 방문하여 타이완 전통 공예문화의 매력을 느껴본다.

코스

- 이란시(宜蘭市) ▶ 동산허(冬山河) 2hr ▶ 아무환(鴨母船) 탑승 ▶ 전통예술센터(傳統藝術中心) 1.5hr ▶ 귀가



高美濕地 臺中



## 가오메이 습지 · 타이중 1일 투어

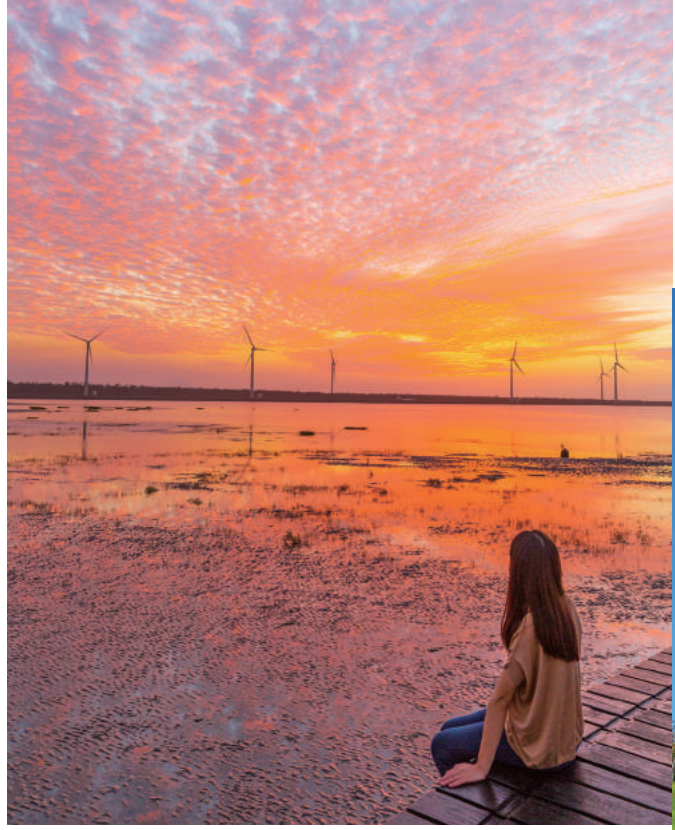
타이중시의 연해지역은 전통 종교문화와 해안 경관으로 유명하다. 따자(大甲) 기차역 인근에 위치한 전란궁(鎮瀾宮)은 1732년에 세워졌으며 바다의 여신인 '마조(媽祖)'를 공양하기로 유명한 사원이다. 매년 음력 3월에 8박 9일의 일정으로 열리는 마조 퍼레이드 행사는 타이완 중부지역에서 가장 성대한 종교의식으로 불만한 축제이다. 또한 따자의 전통 디저트도 빼놓을 수 없다. 대표적인 현지 특산품 타로 케이크는 관광 공장에서 DIY 체험이 가능하며 기념품으로 매우 안성맞춤이다. 바다와 맞닿아 있는 가오메이 습지는 매년 가을, 겨울이면 철새들이 통과하는 광경을 목격할 수 있는 장소이자 희소한 수생식물과 타이완 농게 자오차오시(招潮蟹)의 서식지이다. 더불어 이곳에서는 약 700미터의 산책길을 걸으며 습지 생태를 가까이에서 관찰할 수 있다. 저녁 무렵이면 해안 주변에 늘어서 있는 풍력발전기와 붉은 석양이 해수면에 거꾸로 반사되어 가장 아름다운 한 폭의 그림을 이룬다. 이와 함께 일정 중에는 신선한 해산물을 맛볼 수 있는 우치어항(梧棲漁港)을 비롯하여 타이중 최대 야시장 평자 야시장(逢甲夜市)을 방문하여 현지 미식을 즐길 수 있다.

**코스**

타이중시(台中市) ▶ 따자 문화, 미식 순례 30min ▶ 위터우수(芋頭酥) 만들기 1hr ▶ 가오메이 습지(高美濕地) 30min ▶ 우치어항(梧棲漁港) 30min ▶ 왕가오랴오 야경(望高寮夜景) 30min ▶ 평자 야시장(逢甲夜市) 1.5hr ▶ 추홍곡(秋紅谷) ▶ 귀가



예약하기



林家花園 臺中



## 린자화원 · 타이중 반일 투어

타이중시 우펑구(霧峰區)의 린자궁바오디원구(林家宮保第園區)는 청나라 시대에 지어졌으며 백여 년의 역사를 가진 현 국가지정 유적이다. 흔히 우펑 린자화원(霧峰林家花園)이라 불리기도 하는데 청나라 시대 타이완 중부 지역에서 가장 영향력 있던 린(林) 씨 가문 소유이다. 린자화원은 저택과 화원으로 구성되어 있으며 그중 규모가 가장 큰 관저 '궁바오디(宮保第)'와 타이완 유일의 푸저우(福州)식 무대가 설치되어 있는 연회장 '따화팅(大花廳)'만을 현재 개방하고 있다. 가이드의 안내에 따라 진귀한 역사 건축물의 아름다움을 감상하며 그 배후의 역사까지도 이해할 수 있다. 이어서 방문하는 곳은 타이중에서 가장 아름다운 캠퍼스로 꼽히는 동하이대학(東海大學)이다. 캠퍼스 중앙 잔디밭에는 동해이의 랜드마크인 루체교회(路思義教堂)가 우뚝 서 있는데 그 외관은 양손을 모으고 기도하는 형태로 우아하면서도 신성함이 느껴진다. 마지막 방문지는 일본 건축사 이토 도요(伊東豊雄)가 설계한 곡선 벽면으로 이루어진 타이중 국가가극원(台中國家歌劇院)과 풍부한 현대 예술품을 소장하고 있으며 넓은 야외 조각공원이 있는 국립 타이완 미술관(國立台灣美術館)이다.

**코스**

타이중시(台中市) ▶ 우펑 린자화원(霧峰林家花園) 40min ▶ 동하이대학 루체교회(東海大學路思義教堂) 30min ▶ 타이중 국가가극원(台中國家歌劇院) 10min ▶ 국립 타이완 미술관(國立台灣美術館) 40min ▶ 귀가



예약하기





清境農場

칭징농장  
1일 투어



타이완 중앙부에 위치한 난토투(南投)는 타이완 전역에서 유일하게 바다와 맞닿아 있지 않은 도시이다. 그중 푸리진(埔里鎮)과 런아이향(仁愛鄉)은 울창한 삼림이 절경을 이루고 있는 곳이다. 첫 번째 방문지는 타이완 담배 주류회사(台灣菸酒公司)에서 경영하는 관광 양조장 '푸리 양조장(埔里酒廠)'으로 이곳은 사오싱주(紹興酒) 생산으로 유명하다. 이어서 방문하는 곳은 타이완 중부에 위치하고 있는 유명 사찰 '중타이찬스(中台禪寺)'이다. 중국과 서양의 문화적 특색을 융합한 건축물이 마치 금지탑을 연상시키며 그야말로 장관을 이룬다. 점심식사 후에는 푸른 풀밭이 마치 요처럼 펼쳐져 있는 칭징농장을 방문한다. 이곳은 관광명소로 고산 채소와 과일을 비롯하여 풍부한 자연생태환경을 지니고 있다. 마지막으로 방문하는 곳은 리위탄(鯉魚潭)이다. 호수 사방이 산으로 둘러싸여 있으며 경관이 마치 중국의 시후(西湖)를 연상케 한다고 하여 샤오시후(小西湖)라고 불리는 난토투의 유명 관광지 중 한 곳이다.

코스

타이중시(台中市) ▶ 푸리 양조장(埔里酒廠) 30min ▶ 중타이찬스(中台禪寺) 30min ▶ 현지식 점심식사 ▶ 칭징농장(清境農場) 100min ▶ 18도씨 초콜릿 공장(18度C巧克力工房) 40min ▶ 리위탄 풍경 30min ▶ 귀가



예약하기



鹿港 王功漁港



루강 · 왕공어항  
1일 투어

네덜란드 지배 시대부터 발전하기 시작한 루강은 청나라 시대 타이완 제 2의 도시로 유구한 역사를 자랑할 뿐만 아니라 많은 전통 공예를 보존하고 있다. 루강 라오제(鹿港老街)는 타이완에서 현존하는 가장 완벽한 청나라 시대 민남식 거리로, 거리의 양편에 자리하고 있는 붉은 벽돌의 고풍스러운 가옥들 속에 등롱, 자수, 목각 등 민속 공예품 상점들이 들어서 있다. 장화(彰化) 왕공어항 옆에 자리 잡고 있는 굴 예술 문화관(蚵藝文化館)에서는 굴 껍질로 만든 다양한 수공예품을 감상할 수 있다. 또한 타이완 생태환경, 문화예술의 특색을 결합시킨 타이완 유리관(台灣玻璃館)에서는 대량의 유리 예술품을 전시하고 있으며 타이완의 유리공예 산업을 접해볼 수 있다.



예약하기

코스 :

타이중시(台中市) ▶ 루강 룡산사(鹿港龍山寺) 60min / 루강 라오제(鹿港老街) 60min / 삼륜차(三輪車) 체험 40min ▶ 점심식사 ▶ 왕공 굴 예술 문화관(王功蚵藝文化館) 30min ▶ 굴 밭 조간대 구경 30min ▶ 타이완 유리관(台灣玻璃館) 30min ▶ 귀가





300년의 소금 제조 역사를 자랑하는 치구(七股)와 베이먼(北門)은 풍부한 해구 생태를 이루고 있으며 가장 널리 알려진 관광명소는 타이장 국가공원(台江國家公園) 내 쓰차오 녹색 터널(四草綠色隧道)이다. 이 터널은 일찍이 소금, 설탕 등 민생물자를 운반하던 인공 통로로 주변 맹그로브가 울창하게 성장하면서 점차 녹음이 가득한 숲과 풍부한 생태를 지닌 수로를 형성하게 되었다. 이곳에서 대나무 뗏목을 타고 그 사이사이를 둘러보는 흔치않은 체험을 할 수 있다.

치구 소금산(七股鹽山)은 청나라 시대에 만들어진 천일염을 생산하는 염전으로 전통 염업 문화와 함께 6층 건물 높이에 달하는 소금산을 그대로 보존하여 전통 염업 생활 체험 기회를 제공하고 있다. 징짜이자 기와염전(井仔腳瓦盤鹽田)은 타이완 전역에서 가장 오래된 기와염전이다. 이와 함께 부근에 자리하고 있는 크리스털교회(水晶教堂)는 2014년에 완공된 로맨틱 명소이다.



台南  
타이난 해변염전  
1일 투어

코스

타이난시(台南市) ▶ 쓰차오(四草) 맹그로브 녹색 터널 1hr ▶ 저어새 전시관(하계) 또는 저어새 관찰대(동계) 50min ▶ 치구 소금산(七股鹽山) 40min ▶ 점심식사 50min ▶ 징짜이자오 외관염전(井仔腳瓦盤鹽田) 50min ▶ 베이먼 크리스털교회 40min ▶ 베이먼(北門) 관광안내센터 40min ▶ 첸라이예 잡화점(錢來也雜貨舖) 40min ▶ 홍통 생가(洪通故居) 또는 갤러리 40min ▶ 귀가



嘉義山 日月潭  
아리산 · 르웨탄  
2일 투어



예약하기

코스

• Day 1: 자이현(嘉義縣) 출발 ▶ 유유파스(悠遊巴斯)에서 원주민식 식사 ▶ 찌우족(鄒族) 공연 감상 ▶ 아리산(阿里山) 상림유원지  
• Day 2: 미니열차 타고 일출 감상 ▶ 아리산 관광안내센터(阿里山遊客中心) 집합 ▶ 타타카(塔塔加) 관광안내센터 15min ▶ 부부나무(夫妻樹), 신목(神木) 20min ▶ 르웨탄(日月潭) 케이블카 30min ▶ 호수 둘러보기 60min ▶ 타이중(台中) 고속철도역(개별 귀가)

본 예약 페이지는 중국어로 되어 있으나 해당 여행사에서 영어 예약 서비스 제공 가능

자이현 동부에 위치한 아리산은 사계절 다양한 경치를 뽐내며 봄에는 꽃나들이, 여름에는 피서, 가을에는 단풍놀이, 겨울에는 설경 감상과 더불어 일출, 운해, 석양, 숲, 삼림열차로 유명하다. 2007년 다시 문을 연 아리산역(阿里山車站) 플랫폼에 늘어서 있는 반 아치형의 목재 기둥은 독특한 형태로 눈길을 끈다. 플랫폼을 빠져나오면 바로 드넓은 풍경 전망대가 등장하며 아름다운 경치가 눈앞에 펼쳐진다. 아리산 신목(神木)과 구름 위로 높이 솟아오른 노송나무들은 모두 수령(樹齡)이 거의 천 년으로 그 나무들 사이를 천천히 걷다 보면 몸과 마음의 영혼이 저절로 치료받는 느낌을 받게 된다. 둘째 날에는 난토우의 관광명소 르웨탄(日月潭)을 방문한다. 르웨탄은 많은 산들 가운데 위치하며 타이완에서 가장 큰 천연 호수로 풍경이 수려하고 고요하여 동화 속 세상에 있는 듯한 느낌을 선사한다.







Taipei 台北

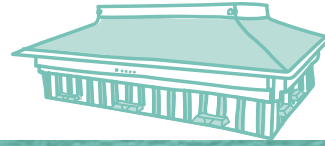
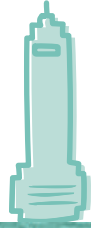


Taipei 台北

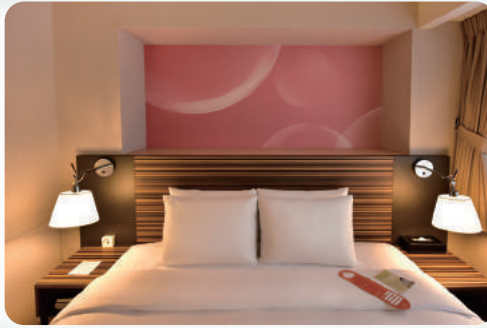
타이베이 탐방의 가장 좋은 출발점 **“타이베이 카이사르”**  
모든 만남은 멋진 여행입니다~



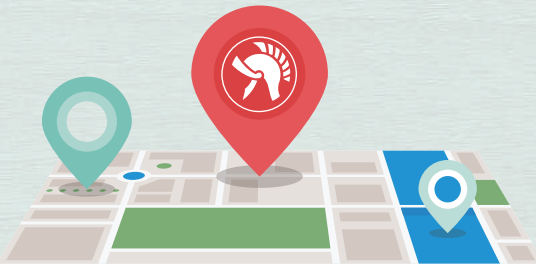
Taipei 台北



# CÆSAR PARK TAIPEI



아름다운 도시 타이베이 탐방에  
당신을 정중히 초대합니다



타이베이 카이사르 호텔은 타이베이 시내 교통의 중심지인 타이베이 기차역 바로 맞은편에 위치하고 있습니다. 5개의 대중교통수단이 집결되어 있는 교통의 요충지로 타오웬 공항철도 A1 타이베이역에서 도보 10분 거리에 위치하여 외국과 빠르게 연결됩니다.

facebook

타이베이 카이사르 호텔



CÆSAR PARK  
TAIPEI  
台北凱撒大飯店

타이베이시 종샤오서로 1단 38호

Tel: 886-2-2311-5151 Fax: 886-2-2331-9944

<http://taipei.caesarpark.com.tw>



휴대전화로 QR code 스캔 후, 호텔 공식 홈페이지에서 객실 예약 시 최고 우대 혜택을 받으실 수 있습니다!



恆春半島 墾丁  
 恆春반도 켄딩  
 1일 투어

아름다운 해안선을 자랑하고 있는 타이완 최남단 핑둥현(屏東縣) 恆春반도의 켄딩(墾丁)은 타이완에서 가장 유명한 리조트의 성지이다. 이곳의 유명 관광지 룡판공원(龍鑿公園)은 웅기한 석회암 대지로 광활한 초원과 기이하고 특별한 용식 지형이 자리하고 있다. 그중 특히 높은 곳에서 아래를 조망하는 절벽 지형은 최고 절경을 이룬다. 타이완 최남단의 어란비공원(鵝鑾鼻公園)의 어란비등대(鵝鑾鼻燈塔)는 현재 타이완에서 광력이 가장 강한 등대로 일제시대에 이미 타이완 팔경 중 하나로 꼽혔으며 현재는 사적보존구에 속한다. 켄딩의 랜드마크 중 하나인 찬판스(船帆石)는 18미터 높이에 달하는 거대한 산호초 바위로 그 아래의 산호초 해안은 다양한 해양생물들의 서식지이자 스쿠버다이빙 명소이다. 이와 함께 켄딩 국가공원 서북쪽에 위치한 국립해양생물박물관(國立海洋生物博物館)은 해양생물을 테마로 한 대형 박물관도 방문할 수 있다.

코스

핑둥현(屏東縣) ▶ 항구 흔들다리(港口吊橋) 20min  
 ▶ 룡판공원(龍鑿公園) 20min ▶ 최남단 지점(最南點) 40min ▶ 어란비(鵝鑾鼻) 1hr ▶ 베이커사다오(貝殼砂島) 20min ▶ 찬판스(船帆石) 20min ▶ 점심식사 1.5hr ▶ 해양생물박물관(海生館) 2.5hr ▶ 마오비터우(貓鼻頭) 20min ▶ 관산(關山) 20min ▶ 귀가



예약하기



花蓮 太魯閣峽谷  
 화롄 타이루거 협곡  
 1일 투어

동쪽으로 태평양과 맞닿고 있으며 서쪽으로는 중앙산맥에 기대고 있는 화롄은 타이완 동부에 위치한 생태자원이 매우 풍족한 도시이다. 청웨이절벽(清水斷崖)은 바다와 바로 맞닿아 있는 유명한 관광명사로 5킬로미터에 달하는 절벽은 거의 90도의 각도로 기세 있고 웅장하게 태평양에 우뚝 솟아 있다. 그야말로 장관을 이루며 타이완 동해안의 특수한 지형 경관을 보여준다. 일정 중 방문하게 되는 타이루거 국가공원(太魯閣國家公園)은 웅장하고 아름다운 거의 수직에 가까운 협곡 절경으로 유명하다. 이곳에서는 현지 원주민들의 특색이 넘치는 부뤄완 대지(布洛灣台地) 및 옌쯔커우(燕子口), 창춘(長春) 등 유명 협곡 경관도 함께 둘러본다. 마지막으로 우아하고 아름다운 아치형 해만 칠성탄(七星潭)을 방문하며 풍성한 산과 바다와 함께한 화롄 여행의 마침표를 찍는다.

코스

화롄(花蓮) ▶ 총더유계구(崇德遊憩區)에서 청웨이절벽(清水斷崖) 조망 40min ▶ 부뤄완 대지(布洛灣台地) 30min ▶ 옌쯔커우 보도(燕子口步道) 30min ▶ 텐상(天祥)-점심식사 1hr ▶ 창춘소(長春祠) 30min ▶ 특산품 쇼핑 20min ▶ 칠성탄 풍경구(七星潭風景區) 30min ▶ 귀가(일정은 현장 관리 상황에 따라 변동 가능함)

비고 : 타이베이 출발 코스도 있으며 자세한 일정은 홈페이지를 참고



예약하기



화련의 작은 마을 여행



핑린, 핑빈

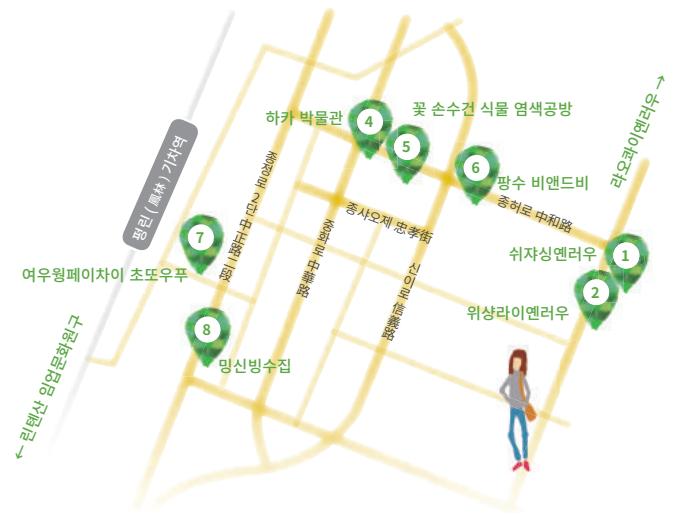
鳳林 豐濱

글 . 사진 / Vision Creative



타이완 동부에 위치하고 있는 도시 화련은 동쪽으로는 태평양과 맞닿아 있으며, 지역 내 중앙산맥과 해안산맥이 통과하여 높은 산, 골짜기 및 해안 등 다양한 지형과 풍부한 자연생태환경을 이루고 있다. 화련 북부 지역은 많은 인구와 관광명소가 밀집되어 있는 곳으로 대부분의 여행객들이 화련여행 시 방문하는 곳이다. 최근 몇 년 사이 화련 중부 지역에 위치한 작은 마을 핑린과 핑빈은 화련 북부와 비교되는 소박하고 정감 있는 농촌, 해안마을의 풍경을 그대로 간직하며 슬로 라이프를 지향하는 여행객들의 시선을 사로잡고 있다.

핑린은 일제시대 일본인 이민촌이자 타이완 하카(客家) 족이 모여 살던 마을로 다양한 민족들의 문화가 융합된 특유의 정취를 물씬 풍긴다. 세월이 훨씬 더디게 흐르는 것만 같은 이 고요한 작은 마을은 자전거를 타고 둘러보기에 안성맞춤이며 여유로운 전원 분위기를 흠뻑 느껴볼 수 있는 곳이다. 이와 함께 화련 중부에 위치하며 해안산맥 또 다른 편에 자리 잡고 있는 작은 해안마을 핑빈은 변화무쌍하면서도 장엄한 해안 절경으로 정평이 나 있는 곳이다. 거주민 대부분이 원주민인 이곳에서는 원주민들의 특색있고 맛있는 요리들을 맛볼 수 있기도 하다. 해변에는 전망 좋은 카페, 숙소가 많이 자리하고 있어 며칠간 이곳에 머무르며 무한대의 힐링을 선사하는 바다 경치를 한껏 감상하기를 추천한다.



# 핑린

## 鳳林



핑린은 타이완 최초의 국제 슬로시티연맹 (Cittaslow International) 의 인증을 받은 도시로서 소박한 하카 농촌마을의 모습, 일제시대 담뱃잎 저장 창고였던 옌러우 (菸樓) 를 비롯하여 다양한 현지 미식거리들을 여전히 그대로 보존하고 있다. 이곳은 자전거를 타고 곳곳을 둘러보기에 좋은 곳으로 시끌벅적한 도시를 벗어나 핑린의 천천히 가는 시간을 느껴볼 수 있다.

☞ 타이완 철도 (TRA) 핑린 (鳳林) 역에서 하차 후 도보하거나 자전거로 이동

화련 중심부에 위치하고 있는 핑린은 일찍이 원주민 타이아족 (泰雅族) 과 아메이족 (阿美族) 사이의 완충지대로 일제시대에 비로소 하카 (客家) 인들이 유입되면서 개척되기 시작하였으며 현재는 타이완 전역에서 하카족 인구밀도가 가장 높은 지역이다. 기차역에서 그다지 멀지 않은 곳에 위치한 하카 박물관 (客家文物館) 에는 핑린 지역의 하카 유물과 과거 사진들이 대량으로 보관되어 있다. 또한 박물관 옆 '꽃 손수건 식물 염색공방 (花手巾植物染工場)' 에서는 현지 부녀자들이 손수 만든 하카 천 염색 예술품을 판매하고 있으며 하카 천 염색 DIY 체험 및 자전거 대여 서비스도 제공한다.

이 밖에도 핑린은 지금까지도 당시 바비큐, 담뱃잎 저장에 사용하던 벽돌 건물 '옌러우 (菸樓)' 와 같은 많은 일제시대 유적을 보존하고 있는데 그중 유명한 것으로는 쉬자싱옌러우 (徐家興菸樓), (余相來菸樓), 라오파이옌러우 (廖快菸樓) 등이 있다. 더불어 숙박과 식사 공간으로 변신한 팽수 비엔드비 (芳草古樹花園) 에서는 고풍스러운 과거 건축물을 감상할 수 있다. 또한 핑린 교외에 위치한 일찍이 타이완 4대 임업장이기도 했던 린텐산 (林田山) 은 1918년 이래 오랜 벌목지역으로 옛 철도, 기숙사 시설 등이 고스란히 남아있는 역사적으로 매우 의미있는 지역으로 현재는 대중들에게 인기 촬영 장소가 되었다.

하카 문화와 유적 체험 외에도 핑린 현지의 특색을 담은 미식도 맛볼 만하다. 현지에서 소문난 명신빙과스 (明新冰菓室) 의 대표 메뉴로 땅콩, 강낭콩, 꿀에 연유를 넣어 만든 자오파이산더우빙 (招牌三豆冰) 을 비롯하여 껍질을 벗기지 않은 레몬을 현장에서 직접 갈아 만든 레몬주스 등은 모두 인기 메뉴이다. 이와 함께 핑린을 대표하는 미식 중에 하나로 꼽히는 여우웡페이차이 초도우푸 (游翁韭菜臭豆腐) 는 속은 부드럽고 겉은 바삭한 초도우푸 (臭豆腐) 에 현지에서 기른 신선하고 달달한 시금치를 올린 음식으로 그 향이 입맛을 사로잡는다.



1. 쉬자싱옌러우 徐家興菸樓  
 ④ 화련현 핑린진 따롱 2 로 30 호  
 (花蓮縣鳳林鎮大榮二路 30 號)  
 2. 위상라이옌러우 余相來菸樓  
 ④ 화련현 핑린진 따롱 3 로 21 호  
 (花蓮縣鳳林鎮大榮三路 21 號)  
 3. 라오파이옌러우 廖快菸樓  
 ④ 화련현 핑린진 후싱로 79 호  
 (花蓮縣鳳林鎮復興路 79 號)

4. 하카 박물관 客家文物館  
 ④ 화련현 핑린진 중화로 164 호  
 (花蓮縣鳳林鎮中華路 164 號, 핑린공원 내)  
 ☎ +886-3-876-2625  
 ⑨ 08:30-17:00 매주 월요일 휴무  
 5. 꽃 손수건 식물 염색공방 花手巾植物染工場  
 ④ 화련현 핑린진 중화로 164 호  
 (花蓮縣鳳林鎮中華路 164 號, 핑린공원 내)  
 ☎ +886-3-876-0905  
 ⑨ 08:00-17:00 천 염색 체험 NTS200 부터, 자전거 대여 NTS100 위안 / 일

6. 팽수 비엔드비 芳草古樹花園  
 ④ 화련현 핑린진 중허로 71 호  
 (花蓮縣鳳林鎮中和路 71 號)  
 ☎ +886-3-876-0437  
 ⑨ 10:00-14:00, 17:00-20:00  
 ⑩ www.fangshuh.com.tw  
 7. 여우웡페이차이 초도우푸 游翁韭菜臭豆腐  
 ④ 화련현 핑린진 중정로 2 단 20 호  
 (花蓮縣鳳林鎮中正路二段 20 號)  
 ☎ +886-3-876-3469  
 ⑨ 11:30-21:30

8. 명신빙수집 明新冰菓室  
 ④ 화련현 핑린진 신성제 26 호  
 (花蓮縣鳳林鎮新生街 26 號)  
 ☎ +886-3-876-4168  
 ⑨ 09:00-21:00  
 9. 린텐산 임업문화원구 林田山林業文化園區  
 ④ 화련현 핑린진 선릉리 린선로 20 호  
 (花蓮縣鳳林鎮森里林森路 20 號)  
 ☎ +886-3-875-2100  
 ⑨ 08:00-17:00 매주 월요일 휴무

# 평빈

## 豐濱



평빈향(豐濱鄉)은 화롄 동부 해안 남단에 위치하고 있으며 타이둥현(台東縣) 창빈향(長濱鄉)과 인접해 있다. 아메이족 원주민들이 거주민의 대다수를 차지하며 옛 지명은 '신사(新社)'이다. 전통적으로 농업과 어업을 주요 경제활동 수단으로 삼았던 평빈은 변화무쌍한 경관의 해안선으로 인해 최근 몇 년 사이에 동부지역의 인기 명소가 되었다.

### 신사 해변 논밭 新社梯田

평빈향에 위치하고 있는 신사(新社)는 가마란(噶瑪蘭)족 사람들이 모여 살던 제법 규모 있는 마을로 타이완 전역에서 가장 큰 면적의 바다에 인접한 계단식 논이 자리하고 있다. 한여름 성도 제 11 호선 빈하이 고속도로(濱海公路)를 따라 43.5킬로미터 지점에 이르게 되면 초록빛 계단식 논과 질푸른 바다가 어우러진 아름다운 풍경을 눈에 가득 담을 수 있으며 더불어 바다와 맞닿아 있는 농촌 마을의 특별한 정취와 인정도 체험할 수 있다. 이와 함께 계단식 논 인근에 위치한 가마란 토속 음식점(噶瑪蘭風味餐廳)에서는 가장 신선한 정통 원주민 해산물 요리를 맛보며 창밖에 일렁이는 파릇파릇한 벼 물결과 질푸른 바다와 하늘을 감상할 수 있는데 그 풍경은 이루 말할 수 없을 정도로 아름답다.



가마란 토속 음식점 (噶瑪蘭風味餐廳)

- 📍 화롄현 평빈향 신사촌 42 호 (花蓮縣豐濱鄉新社村 42 號)
- ☎ +886-3-871-1339
- 🕒 점심식사 11:00-14:30 저녁식사 17:00-19:00
- 🚌 화롄 (花蓮) 역에서 화롄고속 (花蓮客運) 1127, 1140 또는 1145 번 버스를 타고 '신사 (新社)' 에서 하차





### 스티핑 石梯坪

스티핑은 아주 큰 면적의 해안 침식 지형으로 해안에는 산호초군과 열대 어류들이 매장되어 있다. 조간대는 풍부한 생태자원을 관찰하고 스쿠버다이빙과 갯바위 낚시를 즐길 수 있는 최적의 장소이다. 풍경구 돌레길을 따라 걸으며 주변 경관을 둘러보거나 17미터 높이의 단면산(單面山)에 올라 스티핑의 지질 경관과 태평양 바다의 드넓은 풍경을 한껏 감상할 수 있다. 또한 이곳에는 야영 시설도 완벽하게 갖춰져 있어 깊은 밤 야영장에서 파도 소리와 별을 감상하며 마음껏 대자연의 아름다움을 느낄 수 있다.

🚌 화롄 (花蓮) 역에서 화롄고속 (花蓮客運) 1127, 1140 또는 1145 번 버스를 타고 '스티핑 (石梯坪)' 에서 하차

신서 해변 눈발  
가마란 토속 음식점

고투·씨 Go to·Sea

11

12 스티핑

13 목걸이 해안 공방

화롄의 자연에 정취

### 고투·씨 Go to·Sea 來去海邊咖啡民宿

고투·씨는 평민항 성도 제 11 호선 48 킬로미터 지점에 위치하고 있으며 동해안 옥석, 카페, 숙소를 결합시켜 운영 중이다. 숙소는 태평양 바다와 5미터 거리에 자리하고 있으며 총 4개의 객실을 구비하고 있다. 밤에는 파도소리를 들으며 잠들고, 태평양 일출을 보며 아침을 맞이하는 그야말로 바다와 전혀 거리감 없는 숙박 체험이 가능한 곳으로 옥석 수공예품을 판매하며 커피와 간단한 식사도 제공한다.

📍 화롄현 평민항 평민촌 용평로 1-2 호 (花蓮縣豐濱鄉豐濱村永豐路 1-2 號)

☎ +886-3-879-1898

🌐 www.goto-sea.com.tw

🚌 화롄 (花蓮) 역에서 화롄고속 (花蓮客運) 1127, 1140 또는 1145 번 버스를 타고 '평민 (豐濱) 역' 에서 하차



### 목걸이 해안 공방 項鍊海岸工作室

스티핑 풍경구 부근에 위치하고 있다. 개방형 공간에서는 예술가 단체들이 만든 예술작품, 바(bar) 외에도 끝없이 펼쳐진 해안지형과 질푸른 바다가 눈길을 사로잡는데, 이러한 풍경을 보고 있노라면 마음이 후련해지는 기분이 든다. 이곳을 즐기는 최고의 방법은 음료 한 잔을 주문하고 본인이 좋아하는 해변의 자리를 선택하여 오후 시간을 느긋하게 보내는 것이다. 사전 예약을 할 경우 특색 있는 원주민 요리를 맛볼 수 있으며 DIY 활동 참여도 가능하다.

📍 화롄현 평민항 스티핑 53-1 호 (花蓮縣豐濱鄉石梯坪 53-1 號)

🌐 www.facebook.com/cacagauwen



# 딩센단짜이멘

頂鮮擔仔麵

## 타이베이 101 점

### 타이완 5성급 전통 요리 맛보기

신선한 통새우에 깊은 맛을 내는 육수, 독자적인 비법의 고기 양념장과 쫄깃한 면이 더해지면 타이완에서 가장 유명한 요리 중 하나인 '단짜이멘 (擔仔麵)'이 완성된다. 타이완의 유명한 랜드마크 타이베이 101 타워 86 층, 타이완 전역에서 가장 높은 층에 위치한 타이완식 해산물 레스토랑 '딩센단짜이멘 타이베이 101 점 (구 딩센 101 전망 레스토랑)'은 화려하고 고급스러운 식사 공간을 구비하였으며 타이베이 시내 전경이 환히 내려다 보이는 최정상급의 식사 환경을 갖추고 있다. 동시에 일본 및 유럽의 뛰어난 요리 기술을 들여와 다양하고 풍부한 요리와 정통 현지의 맛을 선보이고 있다. 뿐만 아니라 딩센은 타이완 요리를 가장 높은 경지에 올려놓았으며 60년 역사의 향기를 담은 단짜이멘 한 그릇으로 예술적인 맛의 향연을 보여준다.







근 60 년의 역사를 자랑하는 덩셴단짜이몐 본점은 타이베이시 화서제 (華西街) 에 위치하며 타이완 본토 특색의 활어 요리와 정통 타이완식 요리로 명성을 얻기 시작하였다. 고급스럽고 세심한 서비스 품질과 창의적인 요리 개발을 끊임없이 추구하는 정신을 바탕으로 타이완의 프랑스 요리 권위자 린빙장 (林炳章) 메인 셰프에게 자문을 구하여 섬세한 서양요리 기법을 타이완 전통 서민 음식에 융합시켜 요리의 섬세함을 높였다. 동시에 엄선한 타이완 해산물 식재료와 신선한 채소, 과일을 결합시켜 타이완 요리의 새로운 스타일을 창조하였고 더 나아가 그 명성을 세계 무대에 알렸다. 2011 년 문을 연 덩셴단짜이몐 타이베이 101 점은 타이완의 랜드마크 타이베이 101 빌딩 86 층에 자리 잡고 있으며 덩셴단짜이몐 그룹은 이곳에서 다년간에 걸쳐 누적된 요리 실력을 맘껏 선보였다. 식사 공간은 스타일리시하고 편안하고 자연스러운 느낌으로 화려한 분위기를 연출하였을 뿐만 아니라 탁 트인 타이베이의 풍경을 온전히 실내에 담아 고품격의 세련된 스타일을 선보인다.

### 타이완 미식의 섬세한 이미지 재구성

덩셴단짜이몐 타이베이 101 점에서는 정통 타이완의 특색 있는 요리들을 맛볼 수 있다. 그중 가장 대표적인 메뉴는 타이난 단짜이몐 (台南擔仔麵) 이다. 린빙장 셰프에 따르면, 주문 즉시 바로 만들어 지는 타이난 단짜이몐은 특별히 부드럽고 쫄깃쫄깃하게 삶아낸 면발을 새우 껍데기와 끓여 만든 맛있는 육수에 넣고 그 위에 세 부위의 돼지고기를 삶아서 만든 다진 고기 양념장을 올린다고 한다. 재료는 비록 간단하지만 그 맛은 결코 단순하지 않는데 면발에서 신선한 새우의 맛과 달콤함, 쫄깃함이 느껴지며, 여기에 맛있는 육수까지 더해지면 그 맛이 그야말로 천하일미다. 타이완 전통 미식의 진미를 알 수 있는 최고의 스타터 요리이다.

전통 새우말이 튀김에 변화를 준 새우말이 게살 전병 (蝦卷佐蟹肉薄餅) 은 프랑스 디저트에서 요리 영감을 얻어 탄생하였다. 특별히 껍질을 벗겨낸 새우, 물 밤 등의 식재료들을 돼지 대망막 지방에 싸서 고온, 저온의 기름에서 번갈아 바삭하게 튀겨낸 것으로 같이 매우 바삭하고 느끼하거나 눅눅한 식감을 전혀 찾아볼 수 없다. 또한 여성 고객들에게 인기 있는 메뉴인 참기를 대왕바리 (龍膽麻油盅) 는 평후 (澎湖) 의 천연 해역에서 잡은 대왕바

#### 단짜이몐 소개

단짜이몐은 본래 청나라 말기 타이난 (台南) 에서 유명해진 음식으로 그 이름 '단짜이 (擔仔)' (민남어) 는 '멜대를 짊어지다'라는 의미이다. 단짜이몐의 유래는 창시자인 어부가 태풍철 바다에 나가 고기를 잡지 못할 경우 생계를 위해 새우 국물, 마늘, 고기 양념장, 콩나물을 유면 (油麵) 에 곁들여 작은 사발에 담아 팔았는데, 이때 멜대를 메고 길거리에서 큰 소리를 외치며 팔았다고 하여 단짜이몐 (擔仔麵) 이라 명명하였다고 한다. 오늘날 단짜이몐은 이미 타이난을 대표하는 유명한 요리이자 타이완 전통사회의 문화를 대표하는 요리로, 그 맛이 서민 음식의 수준에만 머물러 있지 않다. 현재는 국가 연회에 오르는 요리로 타이완 국보급의 진미로 여겨진다.

리를 사용하는데 이곳의 대왕바리는 실하기로 유명하며 콜라겐이 풍부하다. 여기에 볶은 햇생강과 참기름의 고향이라고 불리는 타이난 서항 (西港) 의 유기농 맑은 참기름을 넣고 끓여 낸 향기로운 참기름 육수가 어우러져 몸과 마음을 따뜻하게 해 줄 뿐만 아니라 그 맛도 단연 일품이다.

#### 다채로운 맛의 창의적이고 신선한 요리

다양한 전통 요리 외에도 덩셴단짜이몐은 정상급의 창의적인 해산물 요리들도 많이 선보이고 있다. 가장 많은 사랑을 받고 있는 애피타이저 콜드 디시 연어알과 성계를 곁들인 콜라겐 (膠原蛋白鮭魚海膽) 은 각 테이블 잔에 담겨 제공되는데 생선은 꼭 끓여서 콜라겐을 응고시키는데 이들의 시간이 소요된다. 요리 위쪽은 우미부도, 붉은색의 연어알과 흰색의 특제 요구르트 소스로 꾸며지며 신선하고 달콤한 맛 가운데 약간의 새콤함이 가미되어 식재료의 독특한 맛을 충분히 느낄 수 있다. 송로버섯 대왕바리 찜 (松露清蒸龍膽魚) 요리에는 타이완에서 양식한 고급 대왕바리를 사용하며 고온에서 찌내어 대왕바리의 깔끔하고 달콤한 맛을 낼 뿐만 아니라 영양도 풍부하다. 여기에 신선한 검은 송로 버섯이 후각을 자극하여 군침이 저절로 들게 한다.

이 밖에도 린빙장 셰프가 특별히 추천하는 포포사 야채 소고기 볶음 (寶島蔬果炒牛肉) 은 특별히 엄선한 쫄깃한 우족살에 타이완 현지의 신선한 제철 채소 과일을 넣고 토마토로 만든 소스를 올려 센 불에서 볶아낸 요리이다. 약간 새콤한 맛으로 소고기의 부드러움과 야채의 신선함이 도드라지게 느껴지며 완성된 요리는 바삭한 스프링롤 피로 만든 그릇 안에 담긴다. 영양이 풍부하고 맛도 독특한 요리 중 하나이다.



#### 덩셴단짜이몐 (頂鮮擔仔麵) 타이베이 101 점

Add: 타이베이시 신의구 신의로 5 단 7 호 (타이베이 101 빌딩) 86 층 (台北市信義區信義路 5 段 7 號)

Tel: +886-2-8101-8686

FB: www.facebook.com/DXtsm/

# 아름다운 에메랄드 빛 호수

# 천도호 千島湖



타이완 타이베이(台北)에서 30-40 분이 소요되는 신베이시(新北市)의 남쪽에 위치한 스딩(石碇)구의 천도호(千島湖/Thousand Island Lake)는 수십개의 섬들이 모여 하나의 큰 호수를 이룬다. 국가 보호구역에 속하는 천도호는 입장료가 따로 없어 주말 가족 나들이 장소로 각광 받고 있는 신베이시의 유명 관광지로 산에서 바라보는 천도호의 아름다움은 말로 다 할 수 없을 만큼 신비하고 놀라우며 악어가 물위에 누워 있는 모습 같다고 해서 이름 붙여진 이름 바로 악어섬(鱷魚島)이다.

호수의 물색을 바라보면 유난히도 진한 에메랄드색 또는 청록색으로 보이고 푸르른 나무와 차밭이 어우러져 장관을 이룬다. 계단식 차밭에서 재배되는 차는 싸오종 차(包種茶)로 타이완에서 이 차를 마시면 시험에 합격한다는 이야기가 있어 수험생들에게 인기가 많은 차로 유명하다.

천도호의 호수의 형성은 1987년 완공된 비취수고댐(翡翠水庫)으로 인해 완성된다. 비가 많이 올 때 댐에 빗물을 모아두어 나중에 비가 안올 때 받아놓은 빗물을 내보내어 높은 위치의 하천이나 저수지 물의 위치 에너지를 이용하여 수차의 회전력을 발생시키고 수차와 직결되어 있는 발전기를 돌려 전력 에너지를 생산한다. 기뿔과 홍수를 예방하는 중요한 역할과 동시에 아름다운 풍경을 선사하는 관광지로서의 역할을 충실히 수행하는 타이완 신베이시의 소중한 관광지이다.



아름다운 천도의 호수를 보며 푸른 숲으로 둘러싸인 산책로 바로 용안보도(永安步道)를 한발 한발 따라 걷다 보면 몸의 피로도 풀리고 맑은 공기를 마실 수 있다 울창한 숲 사이사이로 햇빛이 들어 따사로움을 느끼기에도 좋고, 숲 사이사이 천도호의 에메랄드 빛 호수가 보인다.

숲 전체에서 울려 퍼지는 새소리와 풀벌레 소리를 들으면 마치 내가 아마존에 있는 듯 한 착각을 불러 일으킨다. 자연을 느끼며 카메라 셔터를 연신 누르며 용안보도를 따라 이동하다 보면 어느순간 산책로 끝에 도달하게 된다. 용안보도는 지루할 만큼 길지도 그렇다고 짧지도 않은 산책하기 딱 좋은 적당한 거리의 산책로이다. 사랑하는 가족, 친구, 연인과 조용하게 건강하게 힐링 산책하기 좋다.

천도호를 보고 난 후 베이시강(北勢溪) 옆에 위치한 핑린(坪林) 차 박물관은 차를 사랑하고 관심있어 하는 분들에게 유익한 장소로 타이완의 다양한 차 문화에 대한 풍부한 자료가 전시되어 있고 설명되어 있다. 차의 역사, 차의 상업적 발전, 타이완 차의 종류, 중국과 타이완 차의 차이 등 다양한 정보를 얻을 수 있다. 천도호를 방문하면서 핑린 차 박물관도 함께 보는 것을 추천한다.

타이완 천도호로 가는 방법으로는 MRT 신디옌(新店站)역에서 하차하여 초록색의 12번 버스(綠12)를 탑승하며 40분 가량 간 후 쓰산구역(十三股站) 정류장에서 하차하고, 20분 정도 걸어 가면 천도호에 도착할 수 있다. 또 다른 방법으로는 타이완 타이베이에서 아침 일찍 출발하는 다양한 업체의 투어버스가 있으니 인터넷으로 여행 전 미리 예약을 한 후 집합장소에서 모여 출발할 수 있다.

국가 보호구역에 속하는 천도호는 입장료가 무료이기에 누구나 쉽게 신베이시 천도호를 방문하여 그 아름다움을 느낄 수 있다.



인스타그램 @kim\_juhyeok  
 김군의 여행 스케치  
<http://blog.naver.com/8910a>

### 사진작가 - 김주혁

여행, 패션, 연예 관련 사진 기자로 활동 중이다. 세상의 모든 흥미로운 것들에 호기심이 가득한 대한민국 청년. '타이완에 군것질하러 가자' 사진 및 삽화.



신동양 (新東陽) 에서  
타이완 전역을 발견하다



## 타이완 특산품 순례

타이완 기념품 하면 머리에 떠오르는 것은? 오랜 기간 동안 줄곧 인기 최고인 핑리수? 아니면 신홍 강자 누가크래커? 그것도 아니라면 술안주로 많은 사랑을 받고 있는 말린 송어알? 사실 타이완의 거의 모든 도시에는 특색 있는 기념품들이 있다. 대표적으로 이란 (宜蘭)의 금굴 사탕절임, 신주 (新竹)의 꽃감, 타이중 (台中)의 유명 간식 타이양빙 (太陽餅), 따자 (大甲)의 타로 케이크, 타이난 (台南)의 견망고, 가오슝 (高雄)의 우위쯔 (烏魚子, 말린 송어알), 핑둥 (屏東)의 남방 젓새우 등 기념품들은 각지의 농특산물로 만든 것으로 모두 타이완을 대표하는 인기 특산품이다. 아마도 타이완을 한 바퀴 도는 환도 여행을 하지 않는 이상 이러한 타이완 각지의 특산품들을 한 번에 구매하기란 쉽지 않다. 그러나 타이완의 유명 식품 업체 신동양 (新東陽)이 타이완 전국 각지의 특산품들을 모아 판매하여 신동양 매장에서 단 번에 원하는 전국 각지의 명물과 식품을 간편하게 구매할 수 있게 되어 마치 타이완 전역을 여행한 것 같이 각 지역의 특산품을 가득 구매하여 돌아갈 수 있다.

### 신동양 누가크래커 (牛軋糖) 타이베이

누가크래커는 타이완 기념품계의 신성으로 그 역사는 이미 오래되었지만 최근 몇 년 수공 제조법을 개량하는 등의 업계 변화로 식감이 더욱 부드러워졌으며 그 맛도 훨씬 다양해지는 등 기존 누가크래커에 많은 탈바꿈이 이루어졌다. 신동양 자체 생산 누가크래커는 타이완 12호 땅콩이나 캘리포니아 아몬드를 사용하며, 알맹이가 크고 향이 훌륭하며 진한 우유 향과 견과류의 향이 입속에서 절묘하게 뒤섞인다. 또한 크림 땅콩 (奶油花生), 솔티 땅콩 (鹹香花生), 오리지널 맛 아몬드 (原味杏仁), 망고 아몬드 (芒果杏仁) 등 다양한 맛들을 선보인다. 단연 애프터눈 티에서 꼭 필요한 간식이며 직장 동료들과 함께 먹기에도 매우 안성맞춤이다.



#### 타이베이 추천 관광명소

MRT 동면역 인근 일대의 용강 상권 (永康商圈)은 외국 여행객들이 반드시 방문하는 관광명소이다. 세계적으로 유명한 타이완 인기 미식 샤오롱바오, 망고빙수가 있을 뿐만 아니라 골목 사이사이에 핫집, 인기 카페를 비롯하여 아기자기한 상점들이 많이 밀집되어 있다. 반나절의 시간을 투자하여 둘러보기에 매우 안성맞춤이다.

### 신동양 핑리수 (鳳梨酥) 타이베이

타이완 미식을 말할 때 많은 외국 관광객들은 가장 먼저 샤오롱바오 (小籠包), 뉴러우몐 (牛肉麵)을 떠올릴 것이다. 이와 함께 파인애플 케이크 ‘핑리수’는 역시 줄곧 타이완을 대표하는 기념품 중 하나로 자주 언급되고 구매되는 특산품이다. 사실 타이완 핑리수는 끊임없이 진화 중인 과자로 일찍이 핑리수에 사용하던 파인애플은 개량 전인 타이완의 파인애플로 거친 섬유질의 과육으로 인해 다량의 동과 (冬瓜) 과육을 넣어 혼합하여 사용하였다. 반면 오늘날의 타이완 파인애플은 과육의 섬유질이 세밀해지고 맛도 한층 더 향상되었는데, 특히 타이난산 파인애플이 가장 유명하며 핑리수에 이러한 과육 비율이 증가한 파인애플을 사용하여 새콤달콤한 소와 짙은 향의 피가 새로운 황금 비율을 이루었다. 이로 볼 때 핑리수가 줄곧 타이완에서 꼭 사야 하는 인기 기념품으로 꼽히는 것도 당연할 수밖에 없다.





### 태양빙 (太陽餅) 타이중

오랜 역사의 태양빙은 백 년이 넘는 역사의 타이완 전통 디저트로 유명하다. 동그란 모양에 바삭한 여러 겹의 피와 향이 짙은 맥아당의 소, 단순하고 소박한 맛으로 인해 그 인기가 좀처럼 식지 않고 있다. 맛있는 태양빙의 핵심은 단연 달콤하지만 결코 질리지 않는 맛의 소와 부드럽고 맛있는 피에 있다. 또한 태양빙을 말하면 타이완 사람들은 반드시 타이종을 떠올리는데, 타이중에서는 타이완 사람들의 기억 속에 남아 있는 태양빙의 옛 맛을 체험할 수 있다.

### 쁘징수 (紫晶酥, 타로 케이크) 타이중

타이완 타로는 일본, 한국에서 자주 보는 타로 품종과 사뭇 다르다. 크기가 클뿐만 아니라 식감이 디저트 소를 만드는데 상당히 안정맞춤이다. 이로 인해 삶은 타로를 넣은 달콤한 수프와 빙수를 비롯하여 타로 경단, 타로 롤케이크, 동그란 타로 케이크 등 타로를 사용한 디저트를 자주 접할 수 있다. 신동양이 엄선하여 판매하는 쑤징수는 타이중 따자의 유명 브랜드 상품으로 따자에서 제배한 타로를 소재로 사용하였다. 여기에 모찌도 넣어 한 입 베어 물면 타로 향이 입안 가득 퍼지고 모찌의 부드러움이 더해져 다양한 식감을 즐길 수 있으며 단맛도 적당하다. 흔하지 않은 기념품을 원한다면 쑤징수는 좋은 선택이 될 것이다.

### 신동양 우위쯔 (烏魚子)

매년 겨울철이면 가물치가 쿠로시오 난류를 타고 타이완에 이르며 어민들에게 풍성한 어획량을 선사한다. 이로 인해 타이완의 말린 송어알인 '우위쯔'의 가공 기술 역시 백 년 이상 발전을 이루었으며 서부 해안의 여러 도시들은 우위쯔 가공으로 명성을 떨쳤다. 그중 가오슝은 '우위쯔의 고향'으로 불린다. 우위쯔는 캐비아에 필적하는 최고급 식재료로 복잡한 공정을 거쳐 제작되며 가물치의 신선한 맛을 농축시켜 줄곧 식객들의 많은 사랑을 받고 있다. 타이완에서 우위쯔를 먹는 일반적인 방법은 술에 담가두었던 우위쯔를 팬에 구워 백무 또는 마늘에 곁들여 먹는 것으로 그야말로 최고의 술안주다. 또한 다져서 파스타 또는 볶음밥에 넣어서 먹어도 좋다. 어떤 방식으로 먹더라도 풍부한 지방 속 신선한 맛을 즐길 수 있어 가족과 친구들에게 선물용으로 추천한다.

#### 가오슝 추천 관광명소



연해도시 가오슝은 타이완 최대 항구도시이다. 따뜻한 기후에 편리한 시내 지하철이 더해져 여행객들에게 접근성이 매우 좋다. 가오슝 지하철 오렌지 라인 옌청푸 (鹽埕埔) 역에서 하차할 경우 아이허 (愛河)로 향하며 강변을 산책을 하거나 유람선 아이즈찬 (愛之船)을 탈 수 있다. 또한 보얼예술특구 (駁二藝術特區)로 향할 수도 있는데 이곳은 본래 항구 창고들이 밀집되어 있던 곳으로 현재는 전시회 관람, 쇼핑 외에도 미식을 맛보거나 바닷바람을 맞으며 항구 경치를 감상할 수 있다.

#### 타이중 추천 관광명소



차오우파오 (草悟道)는 타이중 시중심에 위치한 유명한 그린웨이로 국립자연과학박물관에서부터 국립 타이완 미술관까지 연결되어 있다. 이곳에는 특색 있는 상점과 외국 레스토랑들이 밀집되어 있으며 주말이면 예술 문화 행사와 마켓이 열린다. 거리 곳곳은 예술적인 분위기로 충만하다. 또한 근처 타이중 기차역 인근 위관 (線川), 류관 (柳川) 강변 산책로는 최근 타이중 시내에서 가장 인기 있는 명소로 날이 어두워진 후 강변 풍경은 한층 더 아름답다.

\ 2018 해안 여행의 해 /

# 타이완의 매력적인 10대 섬

타이완은 다양한 문화가 융합된 도시적 면모외에도 주변 섬들이 아름답고 독특한 자연 생태환경과 기이하고 특별한 지형 경관을 갖춘 것으로 유명하다. 타이완 교통부 관광국은 '2018 해안 여행의 해'를 선포하고 이를 올해 타이완 홍보의 구심점으로 삼아 궈이산따오(龜山島), 뤼따오(綠島), 샤오류추(小琉球), 치메이(七美), 위웡다오(漁翁島, 시위(西嶼)), 지베이(吉貝), 샤오진먼(小金門, 레위(烈嶼)), 베이간(北竿) 및 동취(東莒) 등을 포함하는 타이완의 매력적인 10대 섬을 선정하고 발표하였다.

이와 함께 관광국은 돌고래 구경(궈이산따오), 해저 온천욕(뤼따오), 늦은 저녁 야외에서 바닷바람을 맞으며 유성 보기(란위), 스쿠버다이빙(샤오류추), 쌍심석호(雙心石滬) 보기(치메이), 타이완에서 가장 오래된 등대보기(위웡다오), 조개빙수 먹기(지베이), 소총 모의 사격 체험(레위), 감감한 저녁 '푸른 눈물' 탐방(베이간), 굴 캐기(동취) 등을 포함하는 10개 섬의 필수 여행 코스도 선별하여 추천하였다. 이러한 타이완의 매력적인 섬들을 방문하여 몸과 마음의 힐링 여행을 시작해보자!

글 . 사진 / Vision Creative

## 龜山島

# 궈이산따오

우스항 관광안내센터 (烏石港遊客中心)

④ 토우청진 강커우로 15-30 호  
(頭城鎮港口路 15-30 號)

☎ +886-3-978-9078

🕒 08:30 - 17:30

⑤ 돌고래 투어 인터넷 예약 :  
en0963499016.tw.tranews.com(영어)

타이베이 ↔ 우스항 · 궈이산따오

- ④ 1. 타이완 철도(TRA)를 이용해 토우청(頭城)기차역 하차(약 90분 소요), 택시로 우스항에 도착(10분 소요)
- 2. 타이베이 지하철 뮌산(圓山)역에서 우스항(烏石港)행 1877번 버스를 타고 도착(약 80분 소요)
- 3. 우스항에서 궈이산따오까지 배로 약 30분 소요

궈이산따오는 이란현(宜蘭縣) 토우청(頭城) 마을에서 동쪽 해상에 위치한 활화산 섬으로 인근 해역에서 해저 온천이 솟아오르는 모습을 감상할 수 있을 뿐 아니라 10종이 넘는 돌고래가 출몰하는 지역이다. 궈이산따오 돌고래 감상에 가장 적합한 시기는 4월에서 10월 사이로 자세한 정보는 인터넷을 이용해 돌고래 유람선 센터에 예약하거나 우스항 관광안내센터에 문의할 수 있다. 궈이산따오로 향하는 돌고래 크루즈에 오르는 항구인 우스항(烏石港) 주위로 해산물 식당들이 즐비해서 다양하고 풍성한 해산물 요리를 맛볼 수 있다.

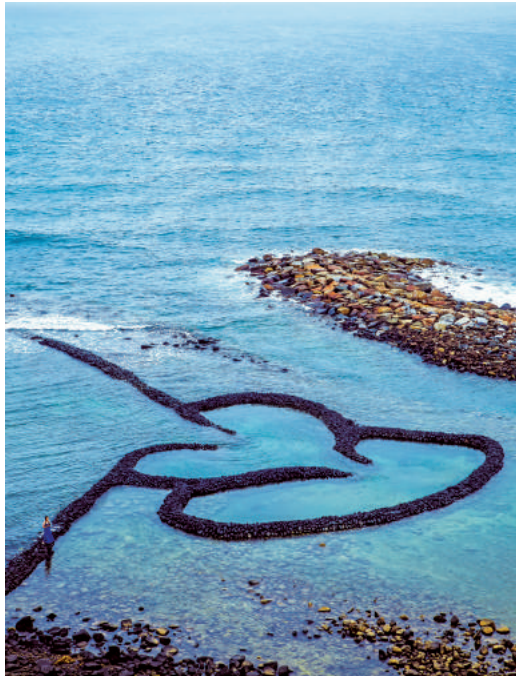


우스항 관광안내센터 맞은편에 위치해 있는 란양박물관에서 상설 전시는 산, 평원, 바다를 주제로 하여 인문과 자연사를 소개하고 있으며 관내에는 대형 인터랙티브 프로젝터를 이용해 이란의 자연환경을 소개하고 있다. 또한 밀납인형 등을 통해 과거 란양평원 주민들의 생활상을 이해할 수도 있다.

澎湖群島

# 평후군도

타이완 해협에 위치한 평후 군도는 90 개의 크고 작은 섬으로 이루어져 있고, 타이완 본섬 주위 섬 중 가장 큰 군도이다. 특이한 현무암 지형과 비교적 개발 속도가 늦어 유명 관광명소로 발전하였다. 타이베이, 타이중, 자이, 타이난, 가오슝에서 국내선 비행기를 타면 30분에서 1시간 정도 소요된다.



## 치메이 七美

치메이는 평후 최남단에 위치해 있고 마공에서 배로 약 90 분 정도 소요된다. 과거에 고기잡을 때 이용하던 쌍하트 돌통발 '쌍심석호 (雙心石滬)'이 가장 유명하다. 근처에 있는 관광안내센터에서 우뭇가사리로 만든 스펀지 (石花凍) 과 썬루초 (風茹草) 로 만든 음료를 마시며 더위를 식히고 갈증을 해소할 수 있다. 치메이항 사무소 홈페이지 [www.chimi.gov.tw](http://www.chimi.gov.tw)



## 지베이 吉貝

지베이섬은 평후의 북해 (北海) 에서 가장 큰 섬이다. 평후 마공과의 거리는 배로 약 20 분 정도이다. 지형적 특징은 동고서저의 지형으로 해안의 퇴적물이 아름다운 모래사장과 사주를 형성하였다. 지베이의 아름다운 해안선 풍경이 있어 스노클링, 제트스키, 바나나보트 등 수상 레저오락을 즐기기에 가장 좋은 장소이다.

사진 제공 / 평후 국가풍경구 관리처 (澎湖國家風景區管理處)



**타이완 ↔ 평후 항공편**  
 ● 타이베이에서 마공 (馬公) 까지 비행기로 약 50 분 소요. 타이중, 자이, 타이난, 가오슝에서 출발하면 30-40 분 소요. 자이 또는 가오슝에서 배로 이동 가능. 평후국가풍경구 관리소 홈페이지 [www.penghu-nsa.gov.tw](http://www.penghu-nsa.gov.tw)

## 위옹따오 漁翁島

평후 시내인 마공시 (馬公市) 의 서부에 위치한 시위 (西嶼) 라는 섬은 '어옹섬'을 의미하는 '위옹따오'라고 불리기도 하다. 대표적인 명소으로는 1890~1910년 사이에 완공된 열간 (二炭) 마을이 있는데 이곳은 타이완에서 쉽게 볼 수 없는 보존이 잘 된 고택이며 현재 50여 가구가 남아있다. 천 (陳) 씨 고택은 그 중 가장 유명한 저택이면서 현 (縣) 정부에서 지정한 고적이다. 또 하나의 명소인 기둥모양의 따귀예 (大菓葉) 주상절리 현무암은 앞쪽에 움푹 패인 잔디에는 비가 오면 물이 고이며, 물에 거꾸로 비친 기둥모양의 현무암은 평후의 유명한 경관 중 하나이다.





## 金門 진먼



타이완↔진먼 항공편

- 🕒 타이베이, 타이중, 자이, 타이난, 가오슝에서 비행기로 약 1 시간 소요.
- 🌐 진먼 관광정보 사이트 [kinmen.travel/ko](http://kinmen.travel/ko)

진먼과 려위(烈嶼)는 중국 푸젠 성 동남 근해에 위치하며 개발은 상당히 오래 전부터 시작되었다. 19세기 중엽, 현지 인구의 증가와 그에 비해 제한적인 농경지, 제국주의와 함께 시작된 동남아 식민경제의 발전 등으로 서구열강은 많은 노동자가 필요했기 때문에 많은 진먼 주민들이 아시아 각지로 이주하며 나름대로 발전하고 있었다. 이들 이향민은 시간이 흘러 어느 정도 부가 축적되자 고향으로 귀향하여 서양식 건물들을 지었고 현재와 같은 이국적인 진먼의 모습이 갖추어지게 되었다.

제 2차 세계대전 후 타이완과 중국 간의 긴장 정세가 이어지면서 여러 차례 크고 작은 전쟁을 치러야 했으며 이 때문에 최전방에 자리한 진먼은 전역에서 진통을 겪어야 했다. 이후 긴장이 완화되면서 1992년부터 관광을 개방하게 되었고 장기간의 폐쇄로 진먼은 때 묻지 않은 풍부한 자연경관과 독특한 문화, 역사적 배경에 전역지라는 특수한 환경까지 갖춘 유명 관광지로 거듭나게 되었다.



## 馬祖 마주

타이완↔마주 항공편

- 🕒 타이베이, 타이중에서 비행기로 약 1 시간 소요.
- 🕒 지룽↔마주 배편
- 🕒 야간 배편으로 약 8~10 시간 소요.
- 🌐 마주 관광정보 사이트 [www.matsu-nsa.gov.tw](http://www.matsu-nsa.gov.tw)

타이완 서북부에 위치한 마주는 중국 본토와 바다 하나 사이를 두고 섬군으로 되어 있는데 두 서로 떨어진 간격이 9.5킬로 밖에 되지 않는다. 타이완 본 섬과의 거리가 꽤 멀기 때문에 이 곳의 인문풍경, 건축, 요리 등은 타이완 본섬과 다르고, 최근에는 바다 속의 야광충이 일으킨 독특한 경관인 '푸른 눈물(藍眼淚)'의 명성이 자자해지면서 뜨고 있는 인기 관광명소가 되었다.

타이완 본섬에서는 맛볼 수 없는 음식과 전통 가옥 돌집에서의 민박, 군용 땅굴 탐험, 생태경관 산책길 걷기, 전통사당 참관과 현지 신앙문화 체험이 마주 여행의 가장 큰 매력으로 다가올 수 있다. 처음 마주에 방문한다면 마주의 매력을 느낄 수 있는 난간(南竿)과 베이간(北竿)이 두 섬을 방문해 보는 것을 추천한다.





小琉球

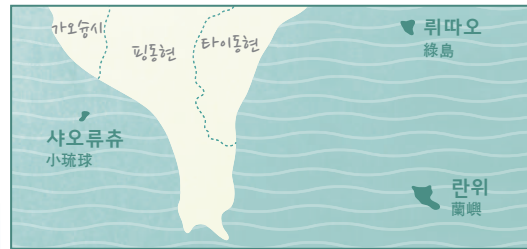
# 샤오류추



샤오류추는 타이완의 동남쪽에 있는 타이완의 유일한 산호초 섬이다. 이곳은 가는 곳곳마다 석회암과 산호초 해안을 구경할 수 있다. 풍부한 해양 생태 환경을 가지고 있으며 조수의 간만과 해양자 연생태를 볼 수 있고 잠수놀이도 할 수 있다. 샤오류추로부터 타이완 본섬까지는 배로 30~40분 정도 걸리며 섬 내의 교통이 매우 편리하다. 그리고 샤오류추에서 관광버스를 타면 전체 섬을 골고루 구경할 수 있다. 또한, 샤오류추의 관광 잠수선을 타고 아름다운 해저의 풍경을 구경할 수 있다.

綠島

# 뤄따오



뤄따오는 이전에 화산이 폭발하여 형성된 섬이라 화소도(火燒島)라고 한다. 오랫동안 풍화와 바닷물이 침식하여 신비로운 해안 경치를 이룬다. 뿐만 아니라 깨끗한 바다, 아름다운 풀밭과 해저온천 등 다양한 해양자원을 가지고 있는 룬따오는 타이완의 해상 파라디이스라고 해도 과언이 아니다. 잠수 해상활동을 즐길 수 있으며, 잠수를 통하여 아름다운 해저생물도 구경할 수 있다. 만약에 전체 섬의 풍경을 구경하고 싶다면 약 16킬로미터의 관광도로를 돌아보거나 오토바이를 빌려 여러 관광장소를 직접 방문할 수 있다.



蘭嶼

# 란위



란위는 룬따오와 마찬가지로 해저 화산이 분출 후 마그마가 바닷물을 만나 응고하면서 만들어진 화산섬이다. 최초로 홍토히(紅頭嶼)라고 불렀던 이 섬에는 난꽃이 많이 피기 때문에 섬 이름을 '란위(蘭嶼)'로 개명하였다. 섬 거주민 대부분은 타이완 원주민 다우족(達悟族)으로 독특한 원주민 풍속과 문화를 섬 곳곳에서 발견할 수 있다. 또한 이곳은 고온다습하고 비가 많이 내리는 열대우림기후 지역으로 동식물종이 풍부하고 사방에 산호초 해역이 분포하고 있다. 뿐만 아니라 쿠로시오 해류가 통과하고 물고기떼들의 회유가 빈번한 바다낚시와 해상 스포츠의 천국이다.

가오슝↔샤오류추

- 🚌 가오슝 기차역 혹은 고속철도역에서 핑둥현(屏東縣) 동강(東港)행 고속버스로 환승 동강에서 배편으로 약 40분 도착.
- 📍 샤오류추 관광정보 사이트 [liuqiui.ptg.gov.tw](http://liuqiui.ptg.gov.tw)

타이둥↔뤄따오

- 🚌 1. 항공편: 타이둥공항에서 룬따오공항까지 약 15분 소요.
- 2. 배편: 타이둥 푸강어항(富岡漁港)에서 룬따오의 난랴어항(南寮漁港)까지 약 50분 소요.
- 📍 타이둥 관광정보 사이트 [tour.taitung.gov.tw](http://tour.taitung.gov.tw)

타이둥↔란위

- 🚌 1. 항공편: 타이둥공항에서 란위공항까지 약 25분 소요.
- 2. 배편: 타이둥 푸강어항(富岡漁港)에서 란위의 카이원어항(開元漁港)까지 약 120분 소요.
- 📍 타이둥 관광정보 사이트 [tour.taitung.gov.tw](http://tour.taitung.gov.tw)

# 타이베이의 새벽



사진작가 - 김연기

“세상 모든 가족 사진 / 사진으로 세계여행” 사진현장으로, 이렇게 행복해 질 수 있다면, 세상 모든 가족 사진을 찍고 싶은 사진작가. 리우스냅 (blog.naver.com/liusnap) 대표작가입니다.

타이베이 여행에 꼭 들어가야 할 코스로 101 빌딩을 꼽는다. 초고속 엘리베이터를 타고 101 빌딩 정상에 오르면, 타이베이 시내가 한 눈에 보인다. 햇살 좋은 날 가족들과 함께 빌딩 전망대에 오르면, 타이베이를 바라보며 담소를 나눌 수 있다.

그러나 낭만 가득한 대학생들에게는 티켓 가격이 좀 부담스러울 수 있다. 101 빌딩에서 지하철로 한 정거장 거리에는 상산이 위치하는데, 15분 정도의 가벼운 등산이면 경제적으로 저렴하면서도 엄청난 비경을 만날 방법이 있다. 타이베이 날씨가 워낙 더운 날이 많아 15분의 등산에도 등이 흠뻑 젖겠지만, 상산에서 펼쳐진 101 빌딩과 석양의 조화를 만난 사람이라면 누구든지 후회하지 않는다. 101 빌딩과 야경이 조화된 사진을 인터넷에서 만났다면 전부 이곳에서 찍은 사진이다.

나 역시 여행과 사진 촬영으로 여러번 산에 올랐다. 타임랩스로 석양을 기록할 만큼 너무 아름다운 광경을 여러번 만났다. 그러다 문득 101 빌딩의 아침은 어떤 모습일까? 하는 생각이 들었다. 상산에서 101 빌딩을 바라보면 정서향 방면이기에 빌딩과 석양이 함께 보였다. 그렇다면 저 지평선에 있는 산 위에 아침에 올라, 이 쪽 101 빌딩을 바라보면, 일출의 101 빌딩을 볼 수 있지 않을까?

결론부터 말하자면 나는 세 번의 시도에도 불구하고, 빌딩과 일출을 함께 담는 장면은 실패했다. 다만, 새벽안개 위에 우뚝 선 101 빌딩을 만났다. 맑은 편 능선의 산은 태산으로, 101 빌딩에서 차로 1시간 반 정도 거리이다. 외국인 여행객을 위한 안내 코스는 전혀 없는 곳이라 중국어를 하지 못하면 가기 어려운 곳이다. 새벽 4 시반에

일어나 무거운 카메라 가방을 메고, 다섯 시부터 산행을 했다. 산의 정상부에서 카메라를 설치하고 아침을 맞이했다. 두번은 완전히 흐린 날이어서 아침 아홉시에 해를 만났고, 마지막 날 드디어 흐린 새벽을 만났다.

새벽의 101 빌딩은 모든 불이 꺼진 채 구름 위로 나타났다. 석양의 101 빌딩이 "업적과 영광"의 상징이라면, 새벽의 101 빌딩은 "노력과 수고"의 상징처럼 보였다. 마치 여행이 짧은 시간 자신에게 집중하여 회복하고, 다시 현실로 돌아가는 것처럼, 새벽의 101 빌딩은 좀 더 사실적인 얼굴을 보여주었다. 다음에 기회가 있다면 꼭 한번 101 빌딩의 일출을 담고 싶다. 그렇다면 아마도 대만 사람들의 "부지런함과 기개"를 엿볼 수 있지 않을까 싶다.



# 리후 제과점

백 년 역사의 오래된 상점,  
대대로 전승되는 수공 기술



모든 제품에는 동물성 재료가 가미되었으며 냉장 및 냉동 보관할 필요가 없습니다. 구매 후 최대한 빨리 드시기 바랍니다.

## • 단황수 蛋黃酥



노른자 케이크

## • 평리수 鳳梨酥



파인애플 케이크

## • 린더우샤빙 綠豆沙餅



녹두 케이크

★★★★★

리후 제과점은 타이완 전역에  
단 하나입니다.

리후에 가면 반드시 가야하는 유명  
제과점입니다.

★★★★★



타이완 제 2의 항구도시 지룽 (基隆) 에 위치하고 있으며, 청나라 광서 8년 (서기 1882년) 에 문을 열었습니다. 지룽시 개항 당시부터 지금까지 그 세월을 함께한 현지 정통 제과점으로 '리후에 가지 않았다면 지룽에 가지 않은 것과 같다.' 는 말이 있을 정도로 타이완 사람들에게 아주 친숙한 백 년 역사의 브랜드이자 지룽에서 가장 유명한 전통 제과점 중 하나입니다.



지룽시 런아이구 런산로 90 호 (基隆市仁愛區仁三路 90 號, 마오커우 야시장 옆)

전화 : +886-2-2422-3007 / +886-2-2427-8007 / +886-2-2423-5007

팩스 : +886-2-2425-3818

영업시간 : AM9:00~PM9:30

Email : a0952352339@gmail.com



新竹

新竹  
苗栗

마오리

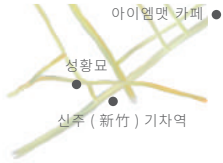
신주  
마오리

신주와 마오리는 타이완의 중북부에 위치하고 있다. 신주는 문화의 정취가 물씬 풍기는 도시로 오랜 역사와 문화유산을 지니고 있다. 마오리는 산간도시의 의미를 지닌 '산성'(山城)으로도 불리는데, 구릉지가 많고 전원 풍경이 상당히 수려하다. 신주와 마오리는 하카(客家) 족이 많이 밀집된 지역으로 하카문화가 발달되어 있어, 이 곳의 하카 마을의 조용하고 순박한 분위기와 함께 현지 먹거리를 맛보면서 하카문화 풍속을 체험할 수 있다. 신주와 마오리 지역을 둘러 보려면 기차를 타거나 타이완 하오싱(台灣好行) 버스를 이용하여 주요 관광명소와 그 주변을 여유롭게 둘러보자.

글 . 사진 / Vision Creative

타이완 철도 (TRA) 홈페이지 : [www.railway.gov.tw/ko](http://www.railway.gov.tw/ko)타이완 하오싱 (台灣好行) 홈페이지 : [www.taiwantrip.com.tw](http://www.taiwantrip.com.tw)

# 신주시 新竹市



## 신주 여행 TIP

기차를 이용하는 것이 가장 적합하다. 신주 시내의 명소는 신주기차역에서 내려서 걸어서 갈 수 있는 범위에 있다.

## 신주 기차역 新竹火車站

신주기차역은 1913년부터 지금까지 이용되고 있는 타이완에서 현존하는 가장 오래된 기차역이다. 2013년에 미국 뉴욕의 그랜드센트럴 스테이션과 자매결연을 맺었으며, 건립 100주년을 기념하였다. 올해에는 일본의 도쿄역과도 자매결연을 맺는다. 신주역은 바로크와 고딕풍의 고전 건축물로 구조와 좌우 대비가 분명한 완전한 모습을 연출하고 있다. 신주역사는 예술적 가치가 높은 것으로 평가 받아 국가 고적으로 지정되어 있다.

타이완 철도 (TRA) 를 타고 신주역에서 하차

## 성황묘 城隍廟

신주시의 유명한 랜드마크인 신주 성황묘는 타이완에서 가장 규모가 큰 성황묘로 사원은 장엄하고 장식이 매우 정교하다. 매년 원소절 (음력 1월 15일) 전후에는 사원 내부가 더욱 화려하고 다채롭게 꾸며 많은 관광객들을 불러 모으고 있다. 대만 현지인들에게 신앙의 중심지로서 연중내내 신도들의 발길이 끊이지 않는다. 사원 옆 먹거리 시장에는 볶은 쌀국수·차오미펀 (炒米粉), 굴전·어아젠 (蚵仔煎), 타이완식 춘권 '룬빙 (潤餅)' 등 다양하고 맛있는 먹거리를 맛볼 수 있다.



신주시 북구 중산로 75 호 (新竹市北區中山路 75 號)

신주기차역 앞에서 따동로 (大同路) 를 따라 건다가 중정로 (中正路) 방향으로 돌면 도착. 도보 약 10분 소요.



## 아이엠맷 카페 l'mmat café 小墊子

카페 주인인 관 (Kuan) 은 대학교 때부터 신주에서 공부를 한 뒤 엔지니어로 일을 하다 그만두고 이곳을 창업했다. 1층 내부에 있는 장식과 재미있는 낙서는 관의 아이디어로 꾸며졌다. 이곳은 영국의 오랜 물건과 건물의 원래있던 철 창문이 어우러져 따뜻한 복고풍의 유럽 분위기를 연출했다. 그는 식재료의 질을 매우 중시하고 이곳에서 판매하는 모든 디저트는 당일 만들어 신선하다. 상큼한 시폰 케이크는 입에서 살살 녹아 부담없이 먹을 수 있다. 고소한 향기가 나는 영국식 스콘은 수제 과일잼과 잘 어울려져 매우 맛있다. 잼은 상큼하고 진한 향기가 나는 보라색 구아바잼을 추천하며 카페에서 따로 구매도 가능하다.

신주시 산민로 154 호 (新竹市三民路 154 號) 예약 가능 / 현금 결제 / 최저소비금액 : 1인당 NT\$100 [www.facebook.com/CafelmMat](http://www.facebook.com/CafelmMat) 화요일 - 일요일 13:00-23:00, 월요일 휴무 신주기차역에서 도보 약 15분 소요

# 주난 지역



## 주난 여행 TIP

기차를 이용하는 것이 가장 적합하다. 기차 (TRA) 를 타고 상산 (香山) 역, 치딩 (崎頂) 역, 주난 (竹南) 역에서 내린 뒤 다시 택시를 타거나 걸으면 각각의 명소를 둘러볼 수 있다.



## 상산 기차역 주변

### 香山火車站周邊

1902년에 설립된 상산역은 현재 신주시에서 지정한 시유적 중 하나이다. 상산역은 중국 전통 건축양식 중 하나인 혈산식 지붕으로 된 목재 건축물이다. 2014년 기존의 건축물 보수를 거쳐 현재까지 그 역사를 이어오고 있어 역사적 분위기를 느낄 수 있다. 상산기차역 근처에 위치한 1661년 건축된 텐후궁(天后宮)은 1922년에 중건되어 타이완에서 가장 오래된 마주사원(媽祖廟) 중의 하나로 꼽힌다.

☎ 상산기차역에서 도보 약 10분 소요

## 주난 기차역 주변

### 竹南火車站周邊

주난기차역 주변에는 룽핑궁(龍鳳宮)이 있다. 건축물 뒤에는 높이 41미터의 바다의 여신인 '천상성모(天上聖母, 일명 마조(媽祖))' 신상이 있다. 이는 동남아 국가 중 가장 큰 천상성모상으로 꼽힌다. 여신상의 정상인 머리 부분에 올라가면 광대한 타이완해협의 장엄한 풍경이 내려다 보인다. 기차역에서 약 12분 정도 차를 타고가면 룽핑항구가 있다. 이곳에서는 신선한 해산물을 살 수 있고 해물 요리도 맛볼 수 있다. 또한 역 주변 특색있는 먹거리도 추천한다. 상산이멘은 타이완 전통 '이멘(意麵)' 국수와 고기 소스인 '로우자오(肉燥)'의 향기는 사람들의 식욕을 북돋아 준다. 칭량빙은 눈꽃빙수(綿綿冰) 전문점으로 얼음을 얇고 조밀하게 갈아 다양한 재료와 함께 잘 어우러진 빙수를 제공한다.



#### 룽핑궁 龍鳳宮

📍 마오리현 주난진 룽안제 69호 (苗栗縣竹南鎮龍安街 69號) ☎ 주난기차역에서 택시로 약 10분 소요

#### 룽핑항구 龍鳳漁港

📍 마오리현 주난진 룽핑리 10리 하이푸 38호 (苗栗縣竹南鎮龍鳳里 10鄰海埔 38號) ☎ 주난기차역에서 택시로 약 12분 소요

#### 칭량빙 清涼冰

📍 마오리현 주난진 중산로 105호 (苗栗縣竹南鎮中山路 105號) ☎ 주난기차역에서 택시로 약 7분 소요

#### 상산이멘 香有意麵

📍 마오리현 주난진 민주제 90호 (苗栗縣竹南鎮民族街 90號) ☎ 주난기차역에서 택시로 약 8분 소요

## 치딩 기차역 주변

### 崎頂火車站周邊

치딩 기차역에서 멀지 않은 전망대에 올라가면 아름다운 바다의 풍경을 감상할 수 있다. 전망대에서 산책길을 따라 내려오면 치딩자모터널(崎頂子母隧道)이 나오는데 이곳에서는 2차 세계대전 때 남긴 흔적들을 엿볼 수 있다. 수풀이 무성한 터널을 지나면 분위기가 마치 미지의 나라를 향하는 신비한 터널을 지난 듯한 느낌이 든다.

☎ 치딩기차역에서 택시로 약 10분 소요



# 난장 지역



## 난장 여행 TIP

주난기차역에서 타이완 하오싱 (台灣好行) 5805 번 난장선, 5824 번 상토후선, 5701 번 스산난장선, 5822 번 선산선 버스를 타고 '난장 (南庄)' 또는 '난장 관광안내센터 (南庄遊客中心)'에서 내린 뒤 도보로 각 관광지에 도착 가능하다.

## 백년 구 우체국 百年老郵局

1900년에 처음 지었으나 1935년에 대지진으로 인해 붕괴되어 재건한 이 노송나무 건축물은 일제시대 당시 우체국 사무실로 사용했던 곳이다. 약 백 년이 된 이 구 우체국은 난장 마을의 중요한 문화재로 현재는 현지 문화와 자연생태를 소개하는 난장문화회관 (南庄文化會館)으로 이용되고 있다.

📍 마오리현 난장향 원화로 5 호 (苗栗縣南庄鄉文化路 5 號) 🕒 09:00-17:00 화요일 휴무.



## 강지다리 康濟吊橋

이곳은 원래 1953년도에 건설되어 현지 산업 운송의 중요한 역할을 담당했다가 홍수로 인해 무너졌고 이 후 차량 통행을 위해 난장대교 (南庄大橋)를 따로 건축했다. 새로 지은 강지다리 (康濟吊橋)는 보행자 전용 다리로 지어졌으며 난장 (南庄) 라오제와 난장 (南江) 라오제를 연결하는 역할을 하고 있다. 이 다리 위에서 난장의 산수경치를 감상할 수 있어 전망이 좋은 다리로 유명하다.

📍 타이완 하오싱 5805 번 난장선을 타고 '난장' 정류장에서 하차 후 도보로 5 분

## 구이화신위 桂花心語

📍 마오리현 난장향 원화로 10 호 (苗栗縣南庄鄉文化路 10 號)  
🕒 09:30-17:30 수요일과 목요일 휴무  
☎ +886-933-974-083



## 난장 라오제 . 구이화신위 탕원전문점 南庄老街. 桂花心語

난장 라오제는 구이화상 (桂花巷, 계화골목)이라고도 불리는 비밀스러운 옛 골목길로 전통적인 색인 붉은색 벽돌 건축물로 옛 분위기가 물씬 풍긴다. 계화 (桂花)는 난장의 대표 식물인데 계화골 (桂花釀)은 이곳에서 대표적인 명물로 계화, 꿀, 얼음사탕 등을 재료로 만든다. 라오제 길을 따라가다 보면 여러가지 먹거리를 볼 수 있는데 그 중에 구이화신위라는 건강을 생각하는 웰빙 탕원 전문점이 있다. 이곳에서 홍국, 검은 깨, 호박, 녹차 등의 건강한 식재료만 사용하는데 추천 메뉴인 구이화즈미 흥뜨탕원 (桂花紫米紅豆湯圓)은 한입 먹을 때마다 담백한 계화향과 찹쌀떡의 쫄쫄한 식감을 느낄 수 있는 전통 디저트이다.

📍 타이완 하오싱 5805 번 난장선을 타고 '난장' 정류장에서 하차 후 도보로 5 분



# 산이 三義 지역



## 산이 여행 TIP

기차 (TRA) 를 타고 산이 (三義) 역에서 하차 후 다시 택시를 타고 관광지에 가기를 추천한다.



## 룡텡단교 龍騰斷橋

마오리현 산이향 룡텡촌 향도 마오 49 선 (苗栗縣三義鄉龍騰村鄉道苗 49 線) 에 위치함 ㊤ 산이차역에서 하차 후 택시로 20 분 소요

룡텡단교는 1905 년에 전통공법으로 건축된 특색있는 교각으로 건축되며 붉은 벽돌과 화강암 만으로 사용해 균형과 충격 흡수 효과를 이뤄냈으나 1935 년 관도 (關刀) 대지진으로 인해 무너져버렸다. 지금은 교각만 남아 여행객들을 위한 관광지가 되었다. 늘푸른 산림 속에 위치한 이 유적은 세상의 고초를 겪은 아름다운 랜드마크로 홀로 서 있다.

## 조예가옥 卓也小屋

이곳은 마오리 산이에 위치한 복고풍 민박집으로 초기 타이완 농촌생활을 테마로 했다. 민박집 주인부부는 초기에 부엉이 새끼가 적합한 환경에서 자라게 하기 위해 이 땅을 매입하며 농촌 분위기를 물씬 풍기는 휴식공간을 만들었다. 산이의 높은 습도, 해발과 기후는 염색 원료가 되는 식물을 재배하기 적합하다. 그래서 주인부부는 옛 염색기술을 보존하기 위해 밭의 일부분을 빌려 염색재료 재배, 수확, 원액추출, 염색약 제작, 천 염색까지 직접 다룬다. 방문객도 염색 체험을 할 수 있다. 이곳에서 주인이 직접 재배했거나 이웃 주민들이 재배한 아채와 오곡으로 조리한 웰빙요리도 제공한다.

마오리현 산이향 상탄촌 13 린 병산하 1-5 호 (苗栗縣三義鄉雙潭村 13 鄰山下 1-5 號) [www.joye.com.tw](http://www.joye.com.tw) +886-3-787-9198 09:00-22:00 ㊤ 산이차역에서 조예가옥 (卓也小屋) 셔틀버스를 타면 바로 민박 도착 (사전 예약 필수)



## 산이목조박물관 三義木雕博物館

1995 년 설립된 타이완 유일의 목조를 테마로 한 공립박물관이다. 산이의 목조 예술을 보존하고 알리기 위해 설립되며 박물관에는 목조 예술의 기원, 역사, 목제기구와 신상 (神像) 조각 등의 테마관이 있다. 목조예술전시회도 비정기적으로 전시하며 이곳에서 목조예술가들의 작품을 조용히 구경할 수 있다.

마오리현 산이향 광성신청 88 호 (苗栗縣三義鄉廣慶新城 88 號) [www.sanyimuseum.com.tw](http://www.sanyimuseum.com.tw) 성인 NT\$80 +886-3-787-6009 09:00-17:00 월요일 휴관 ㊤ 산이차역에서 택시로 약 10 분 소요



## 구 성싱기차역 勝興車站

성싱기차역은 타이완 서부 지역을 관통하는 구산선 (舊山線) 철로의 가장 높은 지점이며 승강장에 해발 402.326 미터 기념비가 설치되어 있다. 현재는 사용되지 않는 역사 (驛舍) 이다. 이 건물 자체는 100 년 이상 된 일제시대 목재 건축물이라 역사적 의미가 있는 문화재로 현재까지 보유하고 있다.

마오리현 산이향 성싱촌 14 린 성싱 89 호 (苗栗縣三義鄉勝興村 14 鄰勝興 89 號) ㊤ 산이차역에서 하차 후 택시로 12 분 소요



# 산이 특색있는 먹거리

## 산다이탕 參代堂

산다이탕은 3대째 운영해오고 있는 레스토랑으로 창의적인 조리법으로 전통 하카(客家) 요리에 변화를 줄 뿐만 아니라 최근에는 하카 쌀요리, 하카 식 절인 음식, 말린 과일 등의 선물용 제품도 새로 개발하여 판매하고 있으며 고객들의 호평을 받고 있다. 가장 특색있는 요리는 세 가지가 있다. 하카샤오핑(客家小封)은 계죽순(桂竹筍) 간장조림과 전통적인 홍국(누룩)으로 절인 고기를 올렸다. 입에 들어가면 녹는 육질과 신선한 죽순이 만나 밥과 잘 어울린다. 성싱두부(盛興豆腐)는 이 곳의 대표 요리로 튀긴 삼각 두부와 볶은 콩나물이 고소한 향으로 맛을 낸다. 량반수이제(涼拌水蕨)는 차갑게 비빔 물고라시 나물로 매실에 절인 생강과 가쓰오부시를 올려 산뜻한 맛과 식감으로 식욕을 돋운다.



📍 마오리현 산이향 쑤이메이제 283-1 호 (苗栗縣三義鄉水美街 283-1 號)  
☎ 886-3-787-5070 🕒 월 - 금요일 09:00-20:00 토, 일 09:00-20:30  
💰 예약: 가능 / 카드결제: 가능

## 지우딩셴 九鼎軒

산이의 첫 목조 가게로 시작해 현재는 목조, 레스토랑과 함께 하카 쌀 제조식품에 이르기까지 3개의 영역을 아우른다. 이곳에 오면 아름다운 경치를 가진 정원 레스토랑 쥬찌우탕(居鳩堂)에서 하카 요리를 맛 볼 수 있으며 상점에서 각종 절묘한 하카 쌀 제품, 디저트 등이 있어 선물로 사가기 적합한 곳이다.



📍 마오리현 산이향 쑤이메이제 118 호 (苗栗縣三義鄉水美街 118 號)  
☎ +886-3-787-5366 🕒 08:00-19:00 🌐 www.jdsh.com.tw

## 스류펀인문차관 十六份人文茶館

2017년에 오픈한 하카찻집으로 성싱(勝興) 라오제에 위치해 있으며 '스류펀(十六份)'이라는 성싱의 구칭을 차용했다. 이 찻집은 지역 특색이 융합된 현대적인 건축 양식을 지니고 있다. 이 곳에서 하카인들이 즐겨 마시는 곡물차인 '레이차(擂茶, 차짚기)' 직접 만드는 것을 체험 가능한데, 먼저 찻잎, 흑백깨, 호박씨, 땅콩을 그릇에 넣고 80년 된 고차(苦茶) 니룻가지로 만든 도구를 이용해 고물을 기름이 나올 때까지 곱게 간다. 마지막으로 찻가루와 뜨거운 물을 넣고 자신이 좋아하는 만큼의 흑설탕을 넣어 맛을 돋운다. 하카 모찌떡과 곁들여 먹으면서 자신이 만들어낸 맛을 즐길 수 있다.

📍 마오리현 산이향 성싱촌 성싱 53 호 (苗栗縣三義鄉勝興村勝興 53 號) ☎ +886-3-787-1381  
🕒 10:00-18:00 매주 화요일 휴무 🌐 www.facebook.com/16hakka.teahouse



# 통뤼지역

## 銅鑼

통뤼기차역

타이완농림공사 통뤼 차공장



📍 마오리현 통뤼향 지우후촌 132-16 호 (苗栗縣銅鑼鄉九湖村 132-16 號) 🌐 www.joye.com.tw  
 ☎ +886-3-798-7358 🕒 월 - 금요일 10:00-17:00 토 - 일요일 10:00-17:30 🚗 통뤼기차역에서 하차 후 택시로 10 분 소요

### 타이완농림공사 통뤼 차공장

#### 台灣農林銅鑼茶廠

2017년 7월에 설립된 통뤼 차공장은 타이완농림공사에 소속되며 자연 농법과 유기농 재배 방식을 중요시하며 방문객들이 차밭에서 직접 차를 따는 체험도 할 수 있는 복합식 차공장이다. 내부는 크지만 심플하며 공간 활용이 매우 뛰어나다. 특별히 입구에 있는 현관과 벽이 코너 L 형태로 펼쳐져 참신하면서도 밝고 넓게 느껴진다.

실내 곳곳에는 차를 말리거나 볶던 오랜 도구들로 꾸며져 현대적인 건축과 오래된 소품들이 절묘하게 이루어진 분위기를 연출했다. 벽에 걸려 있는 예술작품들은 우아한 휴식 공간을 만들어내며, 1층에서는 각각 다른 기후, 토양, 습도에서 재배된 좋은 차들과 케이크를 맛볼 수 있다.



## 국제관문도시 타오웬시의 예술적 새로운 랜드마크

호텔 쿠바 샤토에 들어서는 순간, 소음에서 멀리 벗어난 안락한 공간으로 들어섰음을 실감하게 됩니다. 호텔 쿠바 샤토는 중리(中壢/Zhongli)와 타오웬 남부지역에서 최초로 공식 인증을 받은 5성급 관광호텔 호텔로서 A, B 두 개의 동에 총 255개의 객실을 보유하고 있습니다. 호텔 설계의 핵심은 중국 스타일의 클래식함과 유럽 스타일의 웅장함과 화려함이 표현되어 나타나게 하는 것으로, 고전적이고 따뜻하며 우아하고 화려한 분위기를 조화롭게 연출하였습니다. 또한 층마다 엔틱 가구를 배치하여 고풍스럽고 우아하며, 화려하면서도 기품 있는 새로운 주거 미학을 체험하도록 하였습니다. 이와 함께 호텔 쿠바 샤토가 제공하는 전문적이고 친절한 서비스는 고객들이 호텔에 들어선 순간 본인의 집에서 느낄 수 있는 따스함을 드립니다. 뿐만 아니라 호텔 쿠바 샤토는 편리한 지리적 위치로 인해 고객들이 가장 선호하는 호텔이기도 합니다.



**古華花園飯店**  
HOTEL KUVA CHATEAU

호텔 쿠바 샤토 古華花園飯店  
 타오웬시 중리구 민헨로 398호 (桃園市中壢區民權路398號)  
 No. 398, Minguan Rd., Zhongli Dist., Taoyuan City 32055, Taiwan (ROC)  
 전화: +886-3-281-1818 팩스: 886-3-281-1616  
 객실 문의: +886-3-281-2626 레스토랑 문의: +886-3-281-3636  
 www.kuva-chateau.com



# 台灣 首家 1st 4G+ 預付卡

## 타이완 투어 온라인 사용시 추천 - 타이완 모바일 선불카드 구입시 하루더 무료 증정

타이완 모바일 선불 카드 (Taiwan Mobile Prepaid Card) 는 타이완 에서 최고의 초고속 인터넷 서비스를 제공합니다. 타이완 최초의 4G + 선불 카드로, 저렴하고 빠릅니다! 타이완 모바일 카운터는 입국 세관서 바로 바깥에 편리하게 위치해 있습니다. 신청 방법은 쉽고 간단합니다. 무제한 인터넷 사용으로 타이완을 즐기십시오!



### 신플랜 출시 안내



종일제 무제한 인터넷 + 통신요금



### 우대권

하루 무료 선불카드 방식

타이완 타오유엔공항 내에있는 타이완 모바일 핸드폰 스토어 어느곳에서나 선불 카드를 신청하실때 이 우대권을 제시하시면 (사진 이미지 허용) 무제한 인터넷 사용이 가능한 1 일 패스를 무료로 받으실 수 있습니다. 우대권은 2018 년 12 월 31 일까지 유효합니다.

## 타오유엔공항점에서 신청하세요

## 영업 정보

**환영객 도착 홀**

입국 수하물 취대

1 2 3 4 5 6

타이완 타오유엔공항 입국 홀 1F  
영업 시간 : 07:00~24:00

**1 터미널 입국 여권 체크 홀**

입국 수하물 취대

입국세관 검사지역

1 터미널 입국 여권 체크 홀  
영업 시간 : 10:00~22:00

**환영객 도착 홀**

입국 수하물 찾기

6 5 4 3 2 1

8 7

2 터미널 입국 홀 1F  
영업 시간 : 07:00~22:00

할인 판매점  
台灣大哥大 (Taiwan Mobile Co., Ltd.)  
타이완 타오유엔공항점 타이완 모바일  
전화 : +886-2-6606-2999  
선불카드 신청시 필수서류 :

- 1 여권
- 2 보딩패스

# 신개념 타이완 하카요리



深入鑽研擂茶起始、源由、口味、配方等等，  
終於1999年三月在北埔慈天宮廟前成立全  
台首見的擂茶堂（一年後因續租不成、遷回總  
店現址）以傳統文化結合商業推廣，引起各大  
媒體的廣為報導，漸次風行全台，成就現今北  
埔市街擂茶堂林立的興盛景況。

擂茶 爲早期客家入時常飲用的一種茶點，  
能解渴、能充飢，亦可當保健飲料。  
擂茶又名三生湯。相傳三國時代張飛帶  
兵進攻武陵之際，將士均染瘧疾無力前進。  
當時，有老草醫感於德軍紀律嚴明，概無擾  
民，乃獻上祖傳除瘧秘方以引茶、生薑、  
米同磨成糊狀煮熟後，食用皆果奏效，除  
瘧並因此故流傳開來。

北埔 擂茶

‘하카요리’는 중국 남부의 구릉 지역에 살고 있는 하카(Hakka, 客家) 족의 전통요리로 광둥의 3대 요리 중 하나로 꼽힌다. 과거에는 하카민족의 이동이 잦고 산지에서 신선한 식재료를 구하기 어려운 요인으로 장아찌나 말린 매실 등을 음식에 첨가해 보관이 쉽도록 하였고, 각종 음식재료에 적절히 첨가하여 하카요리를 조리한다. 시간과 장소의 변화로 인해 원래 다소 강한 맛을 지녔던 하카 요리는 현대인의 입맛에 맞게 담백하고 심심하게 건강하게 변화하고 있으며, 타이완에서 두번째로 많은 하카족은 현지 특색에 맞게 타이완식 하카 요리를 만들어내고 있다. 이번 호에서는 타이베이 유명 하카 레스토랑을 방문해 하카 미식의 풍부한 문화를 소개하며, ‘산지마다 어울리는 식재료가 있다’라고 할 정도로 다양한 하카 음식을 맛보며 그 특색을 소개하고자 한다.

글 / 류완윤 (劉宛鈞), 양산원 (楊善文), 종원통 (鍾鈞彤)  
사진 / 추친황 (邱欽煌), 송위메이 (宋育玫)

# 진장차탕

## 晉江茶堂



진장차탕은 20년의 역사를 지닌 하카 레스토랑으로 100년이 훌쩍 넘은 목조 건물에 자리잡고 있다. 온 지방을 뒤덮은 나무 덩굴, 세월의 흔적이 고스란히 남아있는 전통적인 문과 기둥 등 고풍스럽고 독특한 매력이 가득하다. 실내는 옛 집의 형태를 대부분 유지하고 있으며, 하카식 꽃무늬 천이나 오래된 생활 집기 등이 놓여있어 마치 할아버지 댁에 방문한 듯 익숙하고 따뜻한 느낌을 받게 된다.

식당 주인의 출생지인 베이푸(北埔)는 타이완 북부에 위치한 신주(新竹)현의 주요 하카 집성촌 중 하나로, 그들 가족은 현지에서 레이차 찻(擂茶) 집을 운영한 경험이 있는데 당시 상당히 호평을 받아 레이차가 현지 특산으로 자리잡는데 공을 세웠다고 한다. 타이베이 매장 오픈 초기에도 레이차는 주요 메뉴 중 하나로 녹차, 깨, 땅콩, 율무, 연자 등 다양한 곡물을 갈아 물에 타 먹는 차로 몸에도 좋고 포만감을 주는 훌륭한 전통 하카 음료이다. 이 곳의 레이차는 20여종의 원료를 사용해 만드는데 차 향이 진하고 식감도 풍부해 반드시 주문하는 메뉴라고 한다.

메인 요리 역시 다양한데, 메이깁커우러우(梅干扣肉), 시엔주러우(鹹豬肉), 장쓰따창(薑絲大腸) 등 널리 알려진 하카 요리 외에도 타이완 요리나 직접 개발한 요리 등도 준비되어 있다. 커자 샤오차오(客家小炒)는 전통 하카 요리 중 하나로 말린 두부, 오징어, 삼겹살이 주 재료로 이들을 서로 볶다가 간장, 두반장, 샐러리, 파, 마늘쫑 등을 첨가해 만드는 음식으로 짭짤한 맛이 식욕을 돋운다. 많은 이들에게 극찬을 받은 창작 요리 판치에 시엔위바오(番茄鮮魚煲)는 겉은 바삭하고 속은 부드럽게 튀긴 삼치에 토마토 소스, 계란 두부를 곁들여 함께 끓인 음식으로 새콤달콤한 맛이 일품이다. 차오빈랑화(炒檳榔花)는 빈랑 나무 새싹 안의 흰색 꽃과 무우, 파, 샐러리를 함께 볶는 음식으로 죽순처럼 아삭한 식감을 자랑하며 도시에 비교적 흔히 볼 수 없는 식재료다.



- 📍 타이베이시 중정구 진장제 1호 (台北市中正區晉江街1號)
- ☎️ +886-2-8369-1785
- 🕒 11:00-14:30, 16:30-21:00 (음력 설 연휴 휴무)
- 💰 4인 이상 예약 필수 / 현금 결제 / 최저 소비금액: 인당 NT\$120



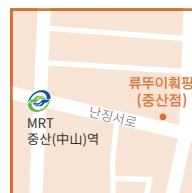
# 류뚜이휘팡

## 六堆伙房



2011년 개업한 류뚜이휘팡은 하카족 마을에서 오랜 시간 생활한 주인이 그리운 하카 음식에 대한 애정을 가득 담은 레스토랑이다. 류뚜이(六堆)는 핑둥과 가오슝의 하카 마을을 가리키며 이 이름을 사용함으로써 전통 하카 부락의 문화와 정신을 계승하고자 하였다. 많은 이들에게 타이완 하카 요리를 알리고자 전통 하카 음식과 타이완, 저지앙, 광둥, 북부 지역 등 중국 내륙의 다양한 음식을 조화한 요리를 개발하였으며, 건강을 고려한 저염저지방 조리법을 통해 담백하고 건강하며 창의적인 하카 음식의 새로운 지평을 열었다.

시엔똌 쓰과미엔시엔(鹹蛋絲瓜麵線)은 이 곳의 대표적인 면 요리로 짭짤한 오리알 노른자를 끓여 만든 황금빛 탕은 별도의 소금 첨가 없이 노른자 자체로 맛을 냈다. 여기에 수세미와 하얀 면을 더해 재료 본연의 신선함이 배어있는 깔끔한 면 요리가 완성되었다. 타이완 남부 하카의 전통 음식인 땅콩 두부는 가장 많은 사랑을 받는 메뉴인데 콩을 사용하지 않고 오로지 땅콩만을 갈아 만든 두부는 겉 표면이 마치 순두부와 같이 희고 말캉하며, 입안을 가득 채우는 식감과 풍부한 땅콩의 향이 고소하게 난다. 마늘 간장 소스와 곁들여 먹으면 풍미가 뛰어난 맛을 자랑한다. 이 외에도 중국 북방요리의 특색을 띤 시엔쭈러우 쥐엔빙(鹹豬肉捲餅), 상하이 디저트와 접목시킨 커자 레이차마수귀빙(客家擂茶麻糬鍋餅), 유명 요리로 상징되는 떠우상푸루지(豆香腐乳雞) 등, 현지 사람들의 추억을 떠올리게 만드는 요리가 준비되어 있다. 땡요우 상쑤안간차(冰柚香酸柑茶), 현장에서 직접 갈아 만든 레이차(擂茶) 등의 음료도 있어, 식사와 함께 즐기거나 티타임을 갖기에도 적합하다.



**중산점**  
 1 타이베이시 중산북로 2 단 2 호 B1 (台北市中山北路2段2號B1)  
 2 +886-2-2563-6239  
 3 11:30-20:45  
 4 예약: 가능 / 현금 결제 / 서비스요금: 10%



**신푸점**  
 1 신베이시 반치아오구 원화로 1 단 360 호 B1 (新北市板橋區文化路一段360號B1), 산원광장 (三猿廣場) 내  
 2 +886-2-2253-9399  
 3 11:30-20:45  
 4 www.liuduai.com.tw  
 5 예약: 가능 / 현금 결제 / 서비스요금: 10%



1 1·2. HOTEL HI 추이양점 (垂楊店)  
 2 3 4 5 3·4·5. HOTEL HI 신민점 (新民店)

# Welcome! Hotel Hi



아리산 기슭에 위치하고 있는 HOTEL HI 는 자이(嘉義) 시 중심에 위치하여 교통이 편리하며 타이완 철도 자이역 앞역(前站) 출구에서 도보 10분, 고속철도, BRT 버스,新光 미츠코시 백화점과 웬동백화점에서 도보 5분 거리에 위치하고 있습니다. 또한 호텔 인근에는 아리산 삼림 철도 베이먼(北門)역, 자이 문화창의단지(嘉義文創園區), 쿠아이션취촌(檜意森活村), 고궁남원(故宮南院) 등의 명소가 자리잡고 있습니다. 자이 최고의 미식 중 하나인 편웨이 닭고기덮밥(噴水雞肉飯)과 자이에서 반드시 마셔봐야 하는바이위전주니이차(白玉珍珠奶茶)를 파는 밀크숍(迷客夏)에 걸어서 갈 수 있습니다.

HOTEL HI 신민점(新民店), 추이양점(垂楊店)에는 비즈니스 2인실, 비즈니스 3인실, 패밀리 4인실, 패밀리 5인실 등 다양한 종류의 196개 객실이 마련되어 있어 여행자들에게 다양한 선택의 기회를 선사합니다.

'Hi'는 서로에게 친근함을 표현하는 말로 HOTEL HI 에 오셔서 친근한 감동을 체험해보시길 바랍니다. HOTEL HI 의 심플하고 트렌디한 분위기 속에서 편안함을 만끽하십시오!



HOTEL HI 신민점(新民店)  
 자이시 서구 신민로 784-1호(嘉義市西區新民路 784-1號)  
 HOTEL HI 추이양점(垂楊店)  
 자이시 서구 추이양로 860호(嘉義市西區垂楊路 860號)  
 전화 : +886-5-284-3232    공식 홈페이지 : www.hotelhi.com.tw

HOTEL HI  
 추이양점(垂楊店)



HOTEL HI  
 신민점(新民店)



# 타오친찬관

## 桃群餐館

타이베이 신의구(信義區) 중사오동로(忠孝東路)에 있는 이 식당은 유명 관광지인 송산 문화창의 단지(松山文創園區)에 인접해 있다. 타오원(桃園)의 룽탄(龍潭) 하카 마을에서 나고 자란 메인 셰프 황푸생(黃福生)이 운영하는 곳이다. 어린 시절 먹던 하카 음식에 대한 그리움에 요리를 창작하고 연구하길 즐기는 성향을 반영하여 십 여년 전에 룽탄 본점과 타이베이 본점을 오픈하고 전통 하카음식의 맛을 전하고 있다. 짜고 느끼하다는 인식이 강한 기존의 하카요리와 달리, 음식의 맛을 좀 더 담백하게 조정한 전통 하카 요리를 선보이며 미식가들의 끊임없는 사랑을 받고 있다.

메뉴는 전통 하카요리 위주인데, 식재료 뿐만 아니라 조리 방식에 있어서도 공을 들였으며 인원수에 맞게 단품 혹은 세트로 주문할 수 있게 구성하였다. 위터우미편귀(魚頭米粉鍋)는 이 곳에서 가장 많은 사랑을 받는 메뉴로 시중의 흔한 샤차 소스(중화식 BBQ 소스)가 아닌 짹짹하게 빛은 하카 전통 경단 베이스에 표고버섯과 새우로 향을 더했다. 잉어 머리, 타로, 계란 튀김 등을 넣고 오래 끓여낸 탕에 아주 쫄깃하고 가는 면발을 삶아내, 진한 국물과 풍부하고 깊은 맛을 자랑한다. 양도 상당히 많아 여러 명이 나누어 함께 먹기에도 좋다.

이 곳의 간판 메뉴인 커자오우지(客家油雞)는 산에서 자란 토종닭을 폭 삶아 뼈를 발라낸 후 찌내는 요리로, 고기의 겹질과 육질 사이에 투명한 젤라틴이 보인다. 음식을 내놓기 직전, 표면에 특제 소스인 붉은 양파 기름을 바르는데 바삭한 식감의 겹질과 입에서 살살 녹는 부드러운 고기가 조화롭게 어우러진다. 그냥 먹어도 은은한 양파 소스의 향이 배어 맛있고, 함께 나오는 간장 소스에 찍어 먹으면 더 깊은 맛을 느낄 수 있다. 전통 하카 음식인 메이간커우러우(梅干扣肉)는 푸차이(福菜)와 삼겹살을 간장에 졸인 뒤 한 번 더 찌내는 음식으로, 육질이 부드럽고 육즙을 가득 품은 푸차이 역시 짹짹하여 밥맛을 돋군다.



- 📍 타이베이시 신의구 중사오동로 4 단 553 화 24 호 (台北市信義區忠孝東路四段 553 巷 24 號)
- ☎ +886-2-2766-0913
- 🕒 11:00-21:00
- 📞 예약: 가능 / 카드 결제: 가능

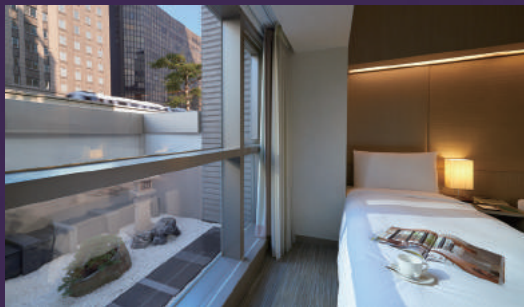




# 송산공항에서 5분이면 도착

## 파크 타이베이 호텔 새단장으로 선보입니다

파크 타이베이 호텔은 정문 앞 바로 MRT 단세이선(R라인) 및 원후선(BR라인) 따안역 6번 출구이며, 타이베이시의 중심인 푸싱남로(復興南路)와 신의로(信義路) 교차로에 가까이 인접해 있습니다. 이로 인해 지하철로 송산공항까지 5분, 타이베이역까지 10분이면 도착 할 수 있는 편리한 교통을 자랑하고 있습니다. 'Your Home in Taipei' 정신을 고수하며 2018년 또다시 새로운 모습으로 파크 타이베이 호텔은 타이베이에서 가장 안전하고 따뜻한 안식처로 고객들에게 다가섭니다.



- 2009년 그랜드 오픈
- 2013년 레스토랑 인테리어 공사
- 2017년 피트니스센터, 비즈니스 센터 및 일부 객실 수리
- 2018년 로비 리셉션 데스크 수리

여러 차례 내부 수리를 거쳐 차분하고 고급스러운 모습으로 고객들을 만납니다. 호텔의 시설과 서비스를 지속적으로 개선할 뿐만 아니라 로비와 리셉션 데스크는 모던함과 심플함이 결합된 절제된 스타일을 연출하였으며 호텔 내부에 다채로운 색상과 앤틱 가구들을 배치하여 고급스러움을 더하였습니다.



10665 타이베이시 푸싱남로 1단 317호

No.317, Sec. 1, Fu-Xing S. Road, Taipei 10665, Taiwan

886 2 5579 3888 886 2 5579 3889 www.parktaipei.com



## 상상스푸 巷上食璞

IT 회사가 밀집된 네이후 (內湖) 과학 단지에는 세련되고 독창적인 레스토랑이 많이 모여있는데 하카 요리 전문점 '상상스푸'도 그 중 하나이다. 식당은 한적한 공원 옆에 자리잡고 있는데 2층 높이의 내부는 우아하고 미니멀한 질은 컬러로 인테리어가 되어 있다. 메인 셰프는 오랜 경력의 하카 요리 및 쓰촨 요리 전문가로 전통 음식을 새로운 스타일로 재창조하는 것으로 유명하다.

대부분의 음식은 4인분 이상으로 가족단위의 외식이나 친구들 모임에 적합하다. 대표 메뉴 중 특히 추천하는 것은 치위위터우 미편종 (旗魚芋頭米粉)과 쓰팡핑러우 (四方封肉)다. 치위위터우 미편종은 타로, 수제 쌀국수, 수제 오징어 완자, 그리고 타이완 새치를 함께 끓인 음식으로 먼저 기름에 튀긴 새치로 만드는데 탕의 향을 극대화 시키는 데 도움이 된다. 부드럽게 삶은 띠치아산 타로는 짙은 식감을 자랑하며 짹짹한 국물과 쫄깃한 면발과 함께 내놓는다. 많은 사람에게 가장 큰 사랑을 받는 메뉴 중 하나이다. 쓰팡핑러우는 전통 메뉴를 개량한 것으로 기존의 찐맛과 기름기를 줄이고 소스에 얼음 설탕을 더한 뒤 삼겹살을 한 시간 이상 천천히 푹 끓여내 입에 넣는 순간 사르르 녹아 내린다. 메인 메뉴 외에도 량뽀귀마오 (涼拌過貓)는 반드시 먹어봐야 하는데 귀마오는 하카 요리에 자주 사용되는 채소로 볶아 먹는 것이 전통이지만 이 곳에서는 데친 후 공 모양으로 빚어 샐러드 소스, 날치알, 가쓰오부시 등을 더해 스푸에 얹어 내어 놓아 보기도 좋고 먹기도 편하다.

- 📍 타이베이시 네이후구 루이광로 513 항 22 층 15 호 (台北市內湖區瑞光路 513 巷 22 弄 15 號)
- ☎ +886-2-8752-5382
- 🕒 11:00-14:00, 17:00-21:00 (음력 1 월 1 일 휴무)
- 📞 예약 : 가능 / 카드 결제 : 가능 / 서비스요금 : 10%





# 이병휘 마사지양생관

현지인과 관광객들에게 사랑받고있는 인기 장소!



대만식 경혈마사지는 혈액순환과 신진대사촉진,  
또는 면역력을 강화해주어 피로를 풀어줍니다.

▶▶▶ 인기 서비스: 발맞사지 + 전신마사지 ◀◀◀

발맞사지(40분) + 아로마 족욕(10분) = 50분 **특가 500원**

전신맞사지(60분) 혹은 발맞사지 (둘 중 하나 선택) + 아로마 족욕(10분) = 70분 **특가 799원**

전신맞사지(60분) + 발맞사지(30분) + 아로마 족욕(10분) = 100분 **특가 1200원**

1일당 1000원이상 서비스 이용 시 10% 할인 우대.(시먼점과 관첸점만 적용) 다른 우대 혜택과 함께 사용 불가.

1일당 1000원이상 서비스 이용 시 20% 할인 우대.(지린 1호점, 2호점만 적용) 다른 우대 혜택과 함께 사용 불가.

## 관첸(館前)점

타이베이시 한코우제 1단 12호  
(台北市漢口街一段12號)  
예약전화: (02)2370-2323(24h)

## 시먼(西門)점

타이베이시 한중제 156호  
(台北市漢中街156號, 지하철 시먼역 1번 출구)  
예약전화: (02)2389-0828(24h)

## 지린(吉林)1호점

타이베이시 지린로 196호 (台北市吉林路196號)  
예약전화: (02)2521-0060 (24h)

## 지린(吉林)2호점

타이베이시 지린로 155호 (台北市吉林路155號)  
예약전화: (02)2521-1677(24h)



# 통화 커자쓰팡요리

## 桐花客家私房料理

2002년 개업하였으며 2006년 전국 하카요리 경연에서 대상을 수상한 바 있는 레스토랑으로 네이후(內湖) 지역에서 매우 유명하다. 하카족인 주인은 건강을 중시하는 현대인의 음식문화를 고려하여 전통 하카 음식에 다양한 변화를 주었다. 추천 요리는 군스바왕지(滾石霸王雞)인데 닭을 절여먹는 하카족의 조리법을 개량해 뜨겁게 달군 돌솥에 파, 바질, 생강을 넣고 닭을 올린 뒤, 식탁에 올리기 전, 닭고기 육즙과 타이완 전통 술인 화피아오주(花雕酒), 구기자와 인삼 뿌리를 넣고 끓인 탕을 곁들인다. 육질이 단단하고 쫄깃해 씹을수록 더 맛있다. 청뽀니우난(淸燉牛腩)은 이를 동안 폭 고아낸 사골 국물을 사용하는데 엄선된 타이완 황소와 아삭한 애배추를 함께 끓여 국물에 단맛을 더했고 육질 역시 더욱더 부드럽고 맛있다. 이 곳의 디저트는 꼭 먹어봐야 하는 인기메뉴로 프랑스와 중화권, 기타 서양권의 디저트 스타일로 독특한 맛으로 많은 사람들에게 사랑받고 있다.



- 📍 타이베이시 네이후구 저우즈제 68호 (台北市內湖區洲子街 68 號)
- ☎ +886-2-2627-7166
- 🕒 11:30-14:00, 17:00-21:00(음력 1월 1일 휴무)
- 🌐 www.tung-hakka.com
- 📄 예약: 가능 / 카드결제: 가능 / 서비스요금: 10% / 최저소비금액: 인당 NT\$300



# COZZI



www.hotelcozzi.com



www.madisontaipei.com

호텔 코찌 민성 타이베이  
타이베이시 민성동로 2단 178호  
TEL +886 2 7706 3399  
和逸飯店 · 台北民生館  
台北市民生東路二段178號

호텔 코찌 중사오 타이베이  
타이베이시 중사오동로 1단 31호  
TEL +886 2 7725 3399  
和逸飯店 · 台北忠孝館  
台北市忠孝東路一段31號

호텔 코찌 시먼 타이난  
타이난시 시명로 1단 658-2호  
TEL +886 6 702 6699  
和逸飯店 · 台南西門館  
台南市西門路一段658之2號

호텔 코찌 중산 까오송  
까오송시 중산 2로 260호  
TEL +886 7 975 6699  
和逸飯店 · 高雄中山館  
高雄市中山二路260號

매디슨 타이베이 호텔  
타이베이시 둔화남로 1단 331호  
TEL +886 2 7726 6699  
慕軒飯店  
台北市敦化南路一段331號



## 타이베이 메리어트 호텔

### 최신 고층 객실 'Sky Tower' 공개

Sky Tower는 타이베이 메리어트 호텔이 공개한 최신 객실로 22층부터 34층까지 높은 층에 위치한다. 트렌디하면서도 우아한 'Sky Tower'의 모든 객실은 욕실에서부터 침실까지 칸막이가 없는 개방식 동선과 탁트인 구조의 설계를 채택하였으며, 태국 방콕에서 들여온 THANN의 고품질 소품들과 영국의 명품 침대브랜드 Slumberland 침대를 객실에 배치하였다. 또한 무제한으로 사용가능한 4G 인터넷과 타이완, 한국 등 전 세계 7개 지역으로 무료 발신이 가능한 스마트폰 'handy'를 제공한다. 150여 개의 객실에는 개별 테라스 공간과 타이베이의 화려한 도시 모습을 조망할 수 있는 통유리 창이 설치되어 있다. 객실 내 전자동 커튼을 작동시키면 아름다운 외부 풍경을 눈에 가득 담을 수 있다.

- 타이베이 메리어트 호텔 (台北萬豪酒店, TAIPEI Marriott hotel)
- 타이베이시 중산구 러천 2로 199호 (台北市中山區樂群二路 199號, 징에 4로 로터리)
- +886-2-8502-9999
- www.taipeimariott.com.tw



## SOGO 백화점

### 타이베이 쇼핑과 유행의 지표

SOGO 백화점은 타이완에서 유행을 선도하고 고품질, 고품격의 다양한 상품들을 제공하며 전 고객층을 아우르는 백화점이다. 세 곳의 SOGO 백화점 분점은 모두 타이베이 최신 유행의 중심인 동구 일대에 위치하고 있다. 도시적 분위기의 종사오관 (忠孝館), 유행의 첨단을 걷는 푸싱관 (復興館)을 비롯하여 명품이 집결되어 있는 둔화관 (敦化館)은 명품, 유행, 라이프, 미식, 휴식, 오락 등을 포괄하여 제공하는 전방위적인 쇼핑 공간이다. 비정기적으로 외국인 고객들에게 쇼핑 우대 특전을 제공하며 타이베이 방문 시 반드시 들러봐야 할 쇼핑 천국이다.

- SOGO
- 忠孝오관 (忠孝館) 타이베이시 종사오동로 4단 45호 (台北市忠孝東路四段 45號)
- 푸싱관 (復興館) 타이베이시 종사오동로 3단 300호 (台北市忠孝東路三段 300號)
- 둔화관 (敦化館) 타이베이시 둔화남로 1단 246호 (台北市敦化南路一段 246號)
- ☎ 일 - 목 11:00-21:30, 금 - 토 11:00-22:00

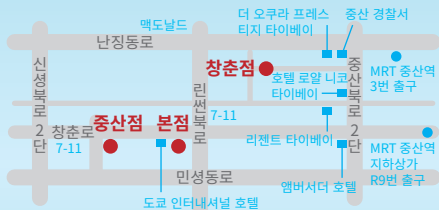


## 하와이 스파 夏威夷 養生行館

전문적이고 친절하며 편안한

타이완 경락 마사지 체험, 몸의 활력 되찾기

글로벌 호텔들이 즐비한 중산북로(中山北路), 창춘로(長春路) 상권에 위치하고 있으며, MRT 중산역(中山站)과 인접해 있습니다. 좋은 평판으로 인해 외국인 여행객들의 방문이 끊이지 않을 뿐만 아니라 현지인들의 발길도 끊이지 않는 인기 마사지숍입니다. 숏 내 마사지사들은 모두 15년에서 30년의 경력을 자랑하며 친절한 태도, 전문적인 경락推拿법으로 모든 고객들의 피로를 말끔히 씻어줄 뿐만 아니라 신진대사를 촉진시켜 줌으로써 몸에 활력을 되찾아줍니다. 또한 여성 마사지사도 자리하고 있어 여성 고객들 역시 안심하고 마사지를 즐길 수 있습니다.



### 현금 할인

60분 이상의 마사지 코스 선택시,

현금이 20% 할인 혜택

본 우대내용 원본이나 핸드폰 사진으로

제시하시면 할인을 받으실 수 있습니다.

### 교통 정보

**본점, 창춘점:** MRT단웨이선 중산역 3번 출구에서 도보로 약 6분 소요 하며, 리젠트 타이베이(晶華), 호텔 로얄 니코 타이베이(老爺), 엠버서더 호텔(國賓), 더 오쿠라 프레스티지 타이베이(大倉久和), 도쿄 인터내셔널 호텔(東京國際飯店)과 인접하고 있음.

**중산점:** MRT단웨이선 중산역 3번 출구로 나와 중산북로(中山北路) 방향으로 걷다가 중산 경찰서(中山分局)가 나타나면 경찰서 좌측에 있는 모스버거(摩斯漢堡) 옆 골목으로 들어가면 바로 도착(더 오쿠라 프레스티지 후문 골목 내)



**본점** 영업시간 09:00 - 새벽 03:00  
台北市長春路31號 타이베이시 창춘로 31호  
+886-2-2537-6566

**중산점** 영업시간 09:00 - 새벽 02:00  
台北市中山北路2段11巷20號 타이베이시 중산북로 2단 11항 20호  
+886-2-2542-7766

**창춘점** 영업시간 09:00 - 새벽 01:00  
台北市長春路61號 타이베이시 창춘로 61호  
+886-2-2541-2166

# 2018 출 입 국 J A N 인 수 통 계

타이완을 방문한 인수 통계 : 872,294 (5.76%)  
 외국인 방문객 인수 통계 : 556,955 (18.66%)  
 (한국 방문객 인수 통계) : 129,355 (15.42%)  
 교포 방문객 인수 통계 : 315,339 (-11.28%)  
 출국 인수 통계 : 1,211,869 (5.30%)

2018-2017년 매달 출국하는 타이완인수 통계 비교표

월	2018년 (단위:인)	2017년 (단위:인)	성장률(%)
1	1,211,869	1,150,837	5.30
2		1,284,579	
3		1,212,728	
4		1,319,531	
5		1,371,312	
6		1,410,713	
7		1,480,440	
8		1,361,761	
9		1,232,231	
10		1,416,082	
11		1,253,282	
12		1,161,083	
통계		15,654,579	

도표1 2018-2017년 매달 타이완을 방문한 인수 통계와 비교표

2018년 (단위:인)					2017년 (단위:인)				성장률 (%)		
월	통계(A)	교포(C)	외국인(E)	매일 평균	통계(B)	교포(D)	외국인(F)	매일 평균	통계(A/B)	교포(C/D)	외국인(E/F)
1	872,294	315,339	556,955	28,138	824,799	355,434	469,365	26,606	5.76	-11.28	18.66
2					787,511	300,687	486,824	28,125			
3					926,647	314,178	612,469	29,891			
4					926,813	388,692	538,121	30,893			
5					822,167	319,877	502,290	26,521			
6					835,931	326,529	509,402	27,864			
7					833,104	383,356	449,748	26,874			
8					909,381	416,313	493,068	29,334			
9					820,103	335,900	484,203	27,336			
10					924,297	369,667	557,630	29,816			
11					1,013,637	366,327	647,310	33,787			
12					1,112,211	409,703	702,508	35,877			
통계					10,739,601	4,286,663	6,452,938	29,423			

도표2 2018년-2017년 타이완을 방문한 한국인 인수 통계와 비교표

	한국 방문객 인수			2017	
	2018년		성장률(%)	인수	매일 평균
	인수	매일 평균			
1	129,355	4,172	15.42	112,078	3,615
2				94,803	3,385
3				86,945	2,804
4				84,249	2,808
5				79,533	2,565
6				72,031	2,401
7				71,320	2,300
8				75,728	2,442
9				72,012	2,400
10				94,207	3,038
11				98,161	3,272
12				113,641	3,665
통계				1,054,708	2,889

도표3 2018년-2017년 한국을 방문한 타이완인수 통계와 비교표

	타이완 방문객 인수				2017년	
	2018년		성장률(%)	인수	매일 평균	
	월	인수				
1	73,822	2,381	11.36	66,289	2,138	
2				73,789	2,635	
3				72,580	2,341	
4				75,268	2,508	
5				70,512	2,274	
6				76,659	2,555	
7				79,080	2,550	
8				80,131	2,584	
9				70,211	2,340	
10				78,031	2,517	
11				73,881	2,462	
12				72,095	2,325	
통계				888,526	2,434	

통계: 타이완 교통부 관광국



TAICHUNG 타이중

KEELUNG 지룽

TAIPEI 타이베이

TAINAN 타이난

JIAOSI 자오시

BANGKOK 방콕

PENANG 페낭

PARIS 파리

SHANGHAI 상하이

*Delights*  
in Every Touch



長榮國際連鎖酒店  
EVERGREEN INTERNATIONAL HOTELS

www.evergreen-hotels.com

에버그린 호텔 그룹 에버그린 호텔 본부/예약센터 TEL: +886-2-2504-8800 E-MAIL: reservation@evergreen-hotels.com



since 1949

# 太和傳統餅

맛과 정이 있는 타이베이의 전통병정 가게

## 태화 (太和) 전통제과점



타이완 모양 케이크  
巧克力摩沙

전통과 창의적인 맛이 조화를 이룬 연자 파이에플 맛, 살구젤리 파이에플 맛, 용안 토종 파이에플 맛 등이 있습니다. 겉을 밀로 빚어 만든 과일 수제케이크입니다.



평리수 鳳梨酥

100% 순 파인애플을 이용해 전통적인 수공기술로 정성껏 만드는 평리수입니다.

사치마 薩其馬



차지고 말랑말랑한 금빛을 띤 달콤한 과자로 입안에서 사르르 녹는다.

타이완 뉴가탕 (대만식 엿)  
台灣牛軋糖



타이완 현지 재료를 사용, 절묘한 조합, 전통적인 방법으로 새로운 제품을 선보인다.



한국 여행 가이드북 <프렌즈 타이완> 이 추천하는 상품! (P31 '최고의 평리수를 찾아라!' 에 소개됩니다.)



- www.thtb.com.tw
- Add: 47, Chengdu Rd., Taipei City  
타이베이시 청두로 47 호  
(台北市成都路 47 號)
- Tel: (02) 2331-2772, 2331-2091
- Fax: (02) 2312-0596

