

# 타이완

관광 계간지 2017 Oct.-Dec.

no.23

FEATURE STORY

사계절이 봄 같은 휴양지

허춘. 쾡딩  
恆春 墾丁

SPECIAL PLAN

중남부 게스트하우스  
호스텔 특집

RESTAURANT

입안이 얼얼하게 매콤한 맛  
타이베이 인기 쓰촨요리 레스토랑

TAIPEI MRT

단웨이 · 빠리  
역사와 미식 산책 코스

○敬告遊客○  
WARNING  
本小漁海域禁止騎(乘)  
自行車活動  
本小漁海域禁止騎(乘)  
自行車活動

Taiwan  
THE HEART OF ASIA





이 저작물은 크리에이티브 커먼즈 저작자표시-동일조건변경허락 2.0 일반 라이선스에 따라 이용할 수 있습니다.  
라이선스 전문을 보려면 <http://creativecommons.org/licenses/by-sa/2.0/>을 방문하거나 다음의 주소로 서면 요청해 주십시오.  
Creative Commons, P.O. Box 1866, Mountain View, CA 94042, USA.

## 풍부한 지열 자원 자연환경을 두루 갖춘 천혜의 땅



山形閣 | YAMAGATA KAKU  
HOTEL & SPA

이란 현 특유의 임해 층적 평야, 쪽빛 바다의 비경,  
그리고 대만 유일의 활화산이기도 한 "거북이 섬" 이 눈  
앞에 파노라마처럼 펼쳐지는 최고 입지의 야마가타 카쿠 호텔 & 스파.

자연에서 영감을 받은  
호텔의 외관과 인테리어는 천연 마감재,  
에스닉 모티브, 그리고 섬세한 동양미가 어우러져  
편안하면서도 세련된 분위기를 자아낸다.

2018 년 1 월 OPEN

山形閣 | YAMAGATA KAKU Jiaoxi, Taiwan

주소 : No.187, Sec. 2, Zhongshan Rd., Jiaoxi Township, Yilan County 26242, Taiwan  
전화 : +886-3-988-8223 / 이메일 : fh-jiaoxi@fortehotels.com.tw / 홈페이지 : www.yamagatakaku.com.tw

02 News

04 Column

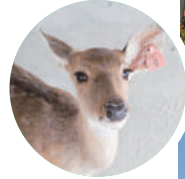
타이완 Temple Stay 를 다녀와서



06 Feature Story

사계절이 봄 같은 휴양지

# 형춘 · 컨딩



14 Special Plan

중남부 게스트하우스 · 호스텔 특집



22 Taipei MRT

단쉐이 · 빠리, 역사와 미식 산책 코스

28 Column

고소한 향기를 찾아 떠나는 선경 두부마을에 먹으러 가자



30 Restaurant

타이베이 인기 쓰촨요리 레스토랑

36 Column

땅이 솟은 곳, 라오메이



38 Taiwan Brand

타이완의 멋을 담은 패션 스타일



42 Promotion News

44 Statistics

# 타이완

창간일시 2012년 5월 발행호수 23 발행일자 2017년 10월~2017년 12월 타이완관광협회(台灣觀光協會) 회장 회장/발행인 葉菊蘭 명예회장 嚴長壽, 張學勞, 賴瑟珍 부회장 戴啟珩, 朱鐘宏, 蘇成田 편집고문 王全玉, 吳朝彥, 羅瓊雅, 張仲宇 발행 재단법인 타이완관광협회 주소 타이베이 종사오동로 4단 285호 8F-1 TEL 886-2-2752-2898 FAX 886-2-2752-7680 E-mail yasir@tva.org.tw WEB www.tva.org.tw Blog blog.naver.com/visit\_taiwan 타이완관광협회 서울사무소 (교통부 관광국) 주소 서울시 중구 삼각동 115번지 경기빌딩 9층 902호 TEL 82-2-732-2357-8 FAX 82-2-732-2359 E-mail taiwan@tourtaiwan.or.kr WEB www.tourtaiwan.or.kr 발행처 시아국제문화사업유한공사 사장 嚴寬行 총편집 劉恩英 총감수 李建樹 부감수 尹銘菁 기획 劉宛昀, 楊善文, 鍾鈞彤 전문기자 梁昭媧, 方珪瑋, 金周奕, 金姍岐 번역 金慧媛, 金那映, 方珪瑋 디자인 鞠晴, 張家馨, 宋育玫, 陳映竹, 張紹安 업무부 蔡欣宜, 呂麗君, 呂培佑, 鍾依庭 발행부 江秀明, 劉乃甄, 歐陽致仁, 陳慶玲 재무부 蔡慧君 법률고문 거군 국제전리상표 법률사무소 최국만 변호사 주소 타이베이시 신의로 4단 265함 20층 5호 TEL 886-2-2325-2323 FAX 886-2-2701-5531 E-mail editor@v-media.com.tw WEB www.v-media.com.tw 인쇄 혼우 채색제판인쇄유한공사 판매가 NT\$140

여러분의 투고를 환영합니다. 타이완여행 경험이 담긴 사진과 글을 보내주시면 작은 기념품을 보내드립니다.



타이완관광협회



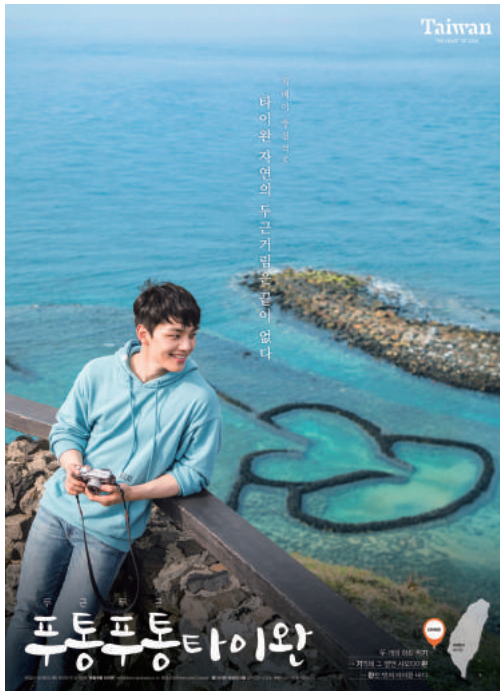
<타이완>게간지



Facebook

中華郵政北台字第 1866號執照登記為雜誌交寄





출처 / 타이완 관광국

## 타이완 관광 홍보 마이크로무비 여진구 출연

작년 타이완 관광 홍보대사를 맡았던 한국 배우 여진구가 올해도 타이완에서 새로운 타이완 관광홍보 영상을 촬영한다. 이번 촬영팀의 발자취가 타이완 남부의 타이난, 칸딩 (핑동현), 타이완 서해상에 있는 평후섬을 따라가며 한국인 관광객들에게 신선한 관광지를 영상 촬영을 통해 홍보한다. 남타이완의 자연, 인문, 음식 등 독특한 관광자원을 여진구의 발자취를 따라 가슴 설레는 타이완의 아름다움을 느껴보자.

이번 영화에서는 3명의 한국 남자가 주인공으로 등장하며 타이완의 옛 수도인 타이난, 열대 휴양지 느낌이 충분한 칸딩, 아름다운 모래사장과 기이한 지질경관이 있는 평후 군도를 방문한다. 영화는 10분 정도의 풀버전과 두 가지 다른 버전의 15초 광고로 나뉜다.

e [www.putongtaiwan.or.kr](http://www.putongtaiwan.or.kr)

## 르웨탄 Come! Bikeday 자전거 이벤트

자전거 여행을 널리 보급시키고 동시에 국제적으로 타이완의 아름다운 자연풍경을 홍보하기 위해 교통부 관광국은 2010년부터 '타이완 자전거의 날' 이벤트를 개최해왔다. 현재 이 이벤트는 매년 중요한 기념일 행사가 되었고 규모도 타이완 전국적으로 확대되었다. 르웨탄 (日月潭)을 기점으로 하여 열리는 '르웨탄 Come! Bikeday 자전거 이벤트'는 일반 여행객과 자전거 애호가들의 손꼽히는 이벤트 중의 하나가 될 정도로 환영을 받고 있다. 올해 10월 중순 그 서막이 열리며 여덟 번의 이벤트를 포함하여 자전거를 주축으로 불꽃, 음악, 마라톤 등 다양한 주제의 이벤트와 어우러져 화려하고 낭만적인 가을을 보내보자.

e 자세한 이벤트 내용은 홈페이지 참고:  
[www.sunmoonlake.gov.tw/activities/2017comebikeday](http://www.sunmoonlake.gov.tw/activities/2017comebikeday)





# 지하철 신의선으로 떠나는 여행

Travel Xinyi



## 태평양 비지니스호텔 太平洋商旅

타이베이 MRT 단색이 신의 라인에는 타이베이를 대표하는 상징적인 관광명소들이 집결되어 있습니다.象山역에서 야경 감상, 타이베이 101역에서 타이베이 시 조망, 동면역에서 망고 빙수 맛보기, 중산역에서 커피박물관 견학, 베이itou역 온천욕, 단색이역에서 석양 감상... 등 하나의 MRT라인에서 도시의 다양한 모습을 발견할 수 있습니다. 우리 함께 타이베이만의 아름다움을 찾으러 떠나봅시다.

태평양 비즈니스호텔(太平洋商旅)은 타이베이시 신의구 광푸남로에 위치합니다. 타이베이시 전체에서 가장 많은 관광명소들과 연결되는 MRT 단색이 신의라인의 타이베이101/ 세계무역센터 역에서 도보 5분 거리에 위치하여 교통이 상당히 편리합니다. 전체 105개의 객실을 구비하고 있으며 모든 객실에 통유리창이 설치되어 타이베이 101등 시내 중심을 조망할 수 있습니다. 무선 Wi-fi 및 맛있는 뷔페식 아침식사로 든든한 아침을 즐긴 후 타이베이 여행을 즐기십시오.

단색이역  
淡水站



MRT 단색이(淡水)역  
단색이 라오제(淡水老街) - 아게이(阿給: 유부 당면 만두), 사첵(蝦捲: 새우롤), 데단(鐵蛋: 간장에 조린 달걀), 진리대학(真理大學), 위린마타우(漁人碼頭), 하루 종일 지루할 틈이 없다.



베이itou역  
北投站



국립고궁박물관  
故宮博物院

쓰린야시장  
士林夜市



제탄역  
劍潭站

쓰린역  
士林站

원산역  
圓山站



MRT 원산(圓山)역  
넓은 대지의 화보 엑스포 공원(花博公園) & MAJI 마켓 타이베이 시립미술관(台北市立美術館), 비정기적으로 특별 전시회가 열린다.  
주소: 타이베이시 중산구 위먼제 1호(台北市中山區五門街1號)  
주소: 타이베이시 중산구 중산북로 3단 181호(台北市中山區中山北路三段181號)



타이베이역  
台北車站

1.

2.

3.

4.

1.

2.

1.

1.

1.

1.

1.

1.

1.

1.

1.

1.

1.

1.

1.

1.

1.

1.

1.

1.

1.

1.

1.

1.

1.

1.

1.

1.

1.

1.

1.

1.

1.

1.

1.

1.

1.

1.

1.

1.

1.

1.

1.

1.

1.

1.

1.

1.

1.

1.

1.

1.

1.

1.

1.

1.

1.

1.

1.

1.

1.

1.

1.

1.

1.

1.

1.

1.

1.

1.

1.

1.

1.

1.

1.

1.

1.

1.

1.

1.

1.

1.

1.

1.

1.

1.

1.

1.

1.

1.

1.

1.

1.

1.

1.

1.

1.

1.

1.

1.

1.

1.

1.

1.

1.

1.

1.

1.

1.

1.

1.

1.

1.

1.

1.

1.

1.

1.

1.

1.

1.

1.

1.

1.

1.

1.

1.

1.

1.

1.

1.

1.

1.

1.

1.

1.

1.

1.

1.

1.

1.

1.

1.

1.

1.

1.

1.

1.

1.

1.

1.

1.

1.

1.

1.

1.

1.

1.

1.

1.

1.

1.

1.

1.

1.

1.

1.

1.

1.

1.

1.

1.

1.

1.

1.

1.

1.

1.

1.

1.

1.

1.

1.

1.

1.

1.

1.

1.

1.

1.

1.

1.

1.

1.

1.

1.

1.

1.

1.

1.

1.

1.

1.

1.

1.

1.

1.

1.

1.

1.

1.

1.

1.

1.

1.

1.

1.

1.

1.

1.

1.

1.

1.

1.

1.

1.

1.

1.

1.

1.

1.

1.

1.

1.

1.

1.

1.

1.

1.

1.

1.

1.

1.

1.

1.

1.

1.

1.

1.

1.

1.

1.

1.

1.

1.

1.

1.

1.

1.

1.

1.

1.

1.

1.

1.

1.

1.

1.



# CLOSE-UP TAIWAN

## 타이완 Temple Stay 를 다녀와서



블로그 : [blog.naver.com/taiwan\\_](http://blog.naver.com/taiwan_)  
사진 / 양소희

### 여행작가 양소희 (梁昭嬉)

저서로는 <타이완홀릭>, <오! 타이완>, <타이베이에 반하다>, <부산에 반하다>, <화천에서 놀자>, <ENJOY 타이완>, <담양여행>이 있으며 강의, 여행 TV 프로그램, 라디오, 잡지 등 여행 관련 활동을 활발히 하고 있다. 2015년 타이완 관광공헌상을 수상했다. 2016년에는 대만에서 부산여행을 소개하는 책 <釜山美好旅行提案 200>을 출판했다.



타이완 정부 초대 祖師禪林에서 1박 2일 Temple Stay 체험을 했다. 다녀온 후 글로 정리하다 보니 새록새록 그 때의 느낌이 떠올라 기분 좋아진다. 특별한 여행을 선물해준 타이완 정부에게 감사의 말을 전하고 싶다. 타이완의 Temple Stay에서 느낀 점은 그렇게 대단한 여행지가 아닌데도 오랫동안 마음에 큰 울림이 있다는 것이다. 사람들이 북적이는 여행지 보다 때로는 이런 정적인 곳에서 스스로를 들여다보고 마음을 다독이는 행복 충전 여행도 좋다는 생각이 들었다. 그래서일까? Temple Stay를 체험하면서 문득, 영화 <먹고 기도하고 사랑하라>가 떠올랐다. 영화의 주인공처럼 기적 같은 여행이 바로 祖師禪林 Temple Stay 이었다.





## 마음에 큰 울림이 있었던 타이완 여행

첫 순서는 기자회견으로 시작했다. 초대받은 양소희(梁昭嬉)작가는 한복을 입고 참여했다. 야외에서의 기자회견을 마치고 20여명의 해외 참가자들과 함께 본격적인 타이완 템플스테이 체험을 시작했다. 托水鉢는 승려의 밥그릇에 물을 가득 담아 들고 물이 쏟아지지 않도록 물에만 집중하며 천천히 걷는 行禪이었다. 물이 요동치면 잠시 멈춰서 물이 잔잔해지기를 기다렸다가 다시 걸기를 반복했다. 오로지 물만 바라보며 천천히 걷는 동안 마음 밖의 복잡함은 어느새 사라지고 마음이 고요해짐을 느낄 수 있었다. 신기하게도 시간이 지날수록 참여한 사람들의 표정이 이전과는 다르게 맑고 선량해지고 있었다. 타이완 Temple Stay가 추구하는 목적이 아마도 이러한 변화가 아닐까? 글자를 쓰는 순서에서는 지금 쓰는 그 순간만 생각하며 글을 쓰도록 했다. 지금 하는 일 중에 다음 일을 생각하며 살기 때문에 마음이 복잡해지고 지금 일도 다음 일도 모두 잘할 수 없게 된다는 주지스님의 말씀에 따라 집중, 또 집중하며 글씨를 썼다. 잡념을 없애는 기술을 익혀보는 순서라는 느낌을 받았다. 드디어 밥을 먹는 用餐 시간이 왔다. 남기면 안 되니까 먹을 만큼만 담

아야 한다. 매우 간단하게 보이는 메뉴였지만 호텔식사 부럽지 않은 맛이었다. 너무 맛있어서 여러 번 먹었다. 마음도 비우고 살도 비워야 하는 템플스테이에서 마음도 살찌고 몸도 살찌우는 시간이 되었다. 다례시간에는 너무 천천히 차를 만들고 너무 천천히 차를 마셔야 했다. 항상 바쁘게 살다 보니 한정된 시간 내에 신속하게 많은 일을 처리하는 데만 익숙해 있어 시간을 늘려 사용하는 일이 어려웠다. 참가한 사람들은 모두 모르는 사람들이었다. 그런데 오랫동안 알고 지낸 듯 편안했고 이곳에서의 시간은 모두 즐거웠다. 왜일까? 타이완 Temple Stay는 매우 단순한 프로그램이었는데도 마음에 큰 울림이 오랫동안 지속되고 있다. 정적인 곳에서 스스로를 들여다보고 마음을 다독이는 충전여행도 좋다는 생각이 든다. 그래서일까? 祖師禪林에서 Temple Stay에 머무는 동안 <먹고 기도하고 사랑하라> 영화가 떠올랐다. 영화의 주인공처럼 기적 같은 여행이 바로 祖師禪林 Temple Stay였기 때문이다.



祖師禪林 홈페이지 : [www.changrove.org](http://www.changrove.org) (중)





# 사계절이 봄 같은 휴양지



핑둥

# 형춘·컨딩 恆春 墾丁

글 / Vision Creative 사진 / 송위메이 (宋育玫), 정진루에 (張晉瑞)

㉔ 컨딩 국립공원 [www.ktnp.gov.tw](http://www.ktnp.gov.tw)  
 ㉔ 고속철도 좌왕 (左營) 역에서 타이완 하오싱 '컨딩쾌선 (墾丁快線)' 셔틀버스에 승차할 경우 종점인 컨딩까지 약 2 시간 소요됨. 타이완 하오싱 홈페이지 [www.taiwantrip.com.tw](http://www.taiwantrip.com.tw)  
 형춘고성 - 컨딩 시내버스 '컨딩제차 (墾丁街車)': [www.ptbus.com.tw/03/0302a.htm](http://www.ptbus.com.tw/03/0302a.htm)  
 핑둥고속 (屏東客運) 이 운영하는 컨딩제차 버스는 오렌지 라인, 블루 라인, 그린 라인, 옐로 라인 등 총 4개 노선으로 나뉘며 컨딩, 형춘의 주요 관광 명소마다 정차한다.

타이완 최고의 명성을 자랑하는 휴양지 컨딩은 타이완 최남단인 핑둥현 (屏東縣) 형춘반도에 위치하며 동시에 타이완 최남단에 위치한 국립공원이기도 하다. 컨딩의 변화무쌍한 경관, 풍부한 생태, 쪽빛 푸른 바다는 사람들의 발걸음을 끊임없이 인도하는 최고의 매력포인트이다. 난완 (南灣), 바이사완 (白沙灣) 등 널리 알려진 컨딩의 대표 해변에서는 많은 드라마, 영화가 촬영되며 매년 봄에 대형 콘서트도 개최되어 세계 각지의 여행객들을 이곳으로 모여들게 한다.

형춘고성 (恆春古城)은 컨딩으로 떠나는 대부분 여행객들이 꼭 들러볼 곳이다. 많은 사람들로 북적대는 이색적인 분위기의 컨딩과 달리 일찍이 청나라 시대부터 천천히 발전하기 시작한 형춘 고성은 시골 마을의 소박한 정취로 가득하다. 그러나 최근 들어 백 년 역사의 고성이 차츰 새로운 면모를 선보이고 있다. 타이완 고유종 사슴인 매화록을 만날 수 있는 매화록 목장과 많은 이들의 사랑을 받고 있는 맥주공장, 옛 가옥을 재건하여 만든 삼점 등에 이르기까지 형춘은 점점 더 흥미로운 지역으로의 변신을 꾀하고 있다. 남부여행을 계획할 때 형춘, 컨딩을 함께 일정에 포함시켜 두 곳의 색다른 정취를 느껴볼 것을 추천한다.







**A 국립 해양생물박물관 (國立海洋生物博物館)**

컨딩 국립공원 북서쪽 해안 지역에 위치하고 있는 해양 생물을 테마로 한 대형 박물관이다. 박물관에서 밤을 보내는 슬립 오버 행사에 참여 신청하면 마치 넓은 바닷속에서 물고기들과 함께 취침하는 듯한 기분을 느낄 수 있는 특별한 체험을 할 수 있다.

📍 평동현 처정항 호우안촌 호우안로 2호 (屏東縣車城鄉後灣村後灣路2號) 🕒 하계 09:00-18:00, 연중무휴. 운영 시간은 계절별로 다소 상이한 관계로 홈페이지를 참조. 🌐 www.nmmba.gov.tw

🚗 고속철도 쥐잉 (左營) 역에서 컨딩엑선 버스를 타고 난바오리 (南保力) 역에서 하차 후, 우측 뒤편에 있는 등대 정류장 표지판이 있는 곳에서 셔틀버스를 환승하여 박물관으로 향하거나 또는 컨딩제처 셔틀버스 오렌지 라인을 타고 해양생물박물관 정류장에서 하차



**B 난완 (南灣)**

컨딩 지역에서 가장 넓고 광활하며 가장 많은 인파들로 북적거리는 해변이다. 이곳에서는 짜릿한 제트스키, 바나나 보트, 고무보트 및 세일링 보트, 비치 발리볼 등 다양한 종류의 수상 스포츠를 즐길 수 있다.

🚗 컨딩엑선 또는 컨딩제처 셔틀버스 오렌지 라인을 타고 난완 (南灣) 정류장에서 하차



**C 사오완 비치 바 (小灣酒吧吧)**

인근의 시저 파크 호텔 (凱撒飯店) 에서 운영하는 비치 바 (bar) 로 사오완 해변 뒤편 사구 위에 위치한다. 오픈형 노천바로 사오완의 전경을 감상할 수 있는 훌륭한 전망을 제공하며, 호텔부터 각종 칵테일, 음료 및 요리 등을 직접 공급받는다.

🚗 컨딩엑선 버스 또는 컨딩제처 버스 오렌지 라인을 타고 컨딩 (墾丁) 정류장에서 하차



**D 위전상 (玉珍香)**

현지 특산물인 양파를 염색하여 만든 단젠 (蛋捲, 예그름) 은 생김새, 맛과 향이 모두 완벽한 최고의 기념품이다.

📍 형춘진 광명로 70 호 (恆春鎮光明路 70 號)



**E 룡판공원 (龍鑾公園)**

석회암 대지 위의 광활한 초원으로 곳곳에 석회암 동굴, 돌리네 등이 분포하고 있으며 특히 높은 곳에서 아래를 내려다보는 침식 절벽 지형은 그야말로 장관을 이룬다. 날씨가 좋을 때에는 멀리 란위 (蘭嶼) 섬을 조망할 수 있으며 태평양의 풍경도 감상할 수 있다. 더불어 밤에는 별을 감상하기에 아주 안성맞춤인 장소이기도 하다.

🚗 형춘에서 수이와쿠 (水蛙窟) 로 향하는 평동고속 버스를 타고 수이와쿠 (水蛙窟) 정류장에서 하차



**F 찬판스 (船帆石)**

평평한 해안 옆에 위치하며 높이 18 미터의 거대 산호초 바위가 웅장한 것으로 생긴새가 마치 즉시 출항할 듯단배 모양과 같다 하여 뜻단배 바위라는 의미의 '찬판스 (船帆石)'로 명명되었다. 이곳은 인기 있는 스노클링 장소이기도 하다.

🚗 컨딩제처 버스 오렌지 라인을 타고 찬판스 (船帆石) 정류장에서 하차 (매주 토, 일요일 및 하계, 동계 방학 시즌에만 운행)



**G 어린비공원 (鵝鑾鼻公園)**

타이완 최남단에 위치하고 있다. 공원 내 어린비 등대는 타이완에서 관력이 가장 강한 등대이자 유적 보호구역이기도 하다. 등대 맞은편의 해변 산책로를 따라 걸다 보면 다양한 열대 해양 식물들과 산호초 석회암 지형을 감상할 수 있다.

🚗 컨딩제처 셔틀버스 오렌지 라인을 타고 어린비 (鵝鑾鼻) 정류장에서 하차 (매주 토, 일요일 및 하계, 동계 방학 시즌에만 운행)



**H 민펑행항 (鼎峰餅行)**

텐호우궁 옆에 위치한 30 년 이상의 역사를 지닌 기념품 판매점으로 적당한 영도의 '페이위빙 (飛魚餅)'은 이곳의 인기 상품이다.

📍 형춘진 푸더로 94 호 (恆春鎮福德路 94 號)



**恆春·컨딩 지도**

**추천 코스 DAY 1**

해양생물박물관 (海洋生物博物館 2hr) ▶ 구이산 산책로 (龜山步道 1hr) ▶ 형춘 고성 (恆春古城 3hr) ▶ 더 라이트 인 (The Light Inn)

**DAY 2**

호우삿후 스쿠버다이빙 (後壁湖潛水 3hr) ▶ 룡루안탄 (龍鑾潭 1.5hr) ▶ 바이샤완 (白沙灣 2hr) ▶ 컨딩 하워드 비치 리조트

**DAY 3**

룡판공원 (龍鑾公園 1hr) ▶ 어린비공원 (鵝鑾鼻公園 1.5hr) ▶ 찬판스 (船帆石 30min) ▶ 난완 (南灣 2hr)





# 형춘 고성 恆春古城

## 1 형춘 라오제 恆春老街

형춘은 기후가 온난하여 사계절이 모두 봄과 같다는 의미의 형춘(恆春)이라 불리게 되었다. 중산로(中山路)와 푸더로(福德路)가 교차하는 곳에 형성된 형춘 라오제(옛 거리)는 형춘이라는 도시가 만들어진 이래 지금까지 수백 년 간 유지되어 내려오고 있으며 라오제 내 건물들과 상점들이 역시 대부분 반세기 이상 존재해오고 있다. 또한 이곳에는 현재까지 1879년에 세워진 동, 서, 남, 북에 4개의 성문이 보존되어 있으며 그중 북문(北門)과 동문(東門)은 성문 위에 올라가서 시가지의 풍경과 멀리 위치한 산 풍경을 감상할 수 있다. 이 밖에도 형춘 버스터미널은 라오제와 나란히 위치하고 있는 중정로(中正路)에 있으며 컨딩의 주요 관광명소로 향하는 다양한 노선의 버스가 운행되고 있어 현지에서 가장 붐비는 버스터미널이다.

형춘 라오제에서는 지금까지도 옛 민남식 건물, 바로크 스타일을 표방하여 지은 건물을 쉽게 볼 수 있다. 또한 이곳은 타이완의 전통 미식의 천국으로, 현지 먹거리 중 하나인 '뤄더우싼(綠豆蒜)'은 녹두 껍질을 제거하여 찐 후 끓여낸 달콤한 텐탕(甜湯)이다. 형춘 현지인들이 아침식사를 위해 많이 찾는 식당인 '원하오싱(穩好行)'에서는 현장에서 바삭 구운 돼지고기와 계란을 넣어 만든 토스트를 판매하는데 커피우유와 함께 먹으면 든든한 아침식사가 된다.

서문(西門) 부근에 위치한 '탕츠팅커우다이(湯匙放口袋)'는 최근 많은 주목을 받고 있는 카페이다. 옛 가옥인 2층 나가야 건물을 개조하여 만든 카페 내부에서는 옛 돌벽과 벽돌벽으로 되어 있으며 안마당의 야외 공간을 색다른 풍경을 선사한다. 라오제를 구경하다가 지칠 경우 이곳에서 음료와 간단한 디저트를 먹으며 잠시 쉬어가는 것도 좋다.



2

아저제 룬더우싼 (阿姐姐綠豆蒜)

📍 형춘진 중산로 83호 (恆春鎮中山路 83號)  
🕒 10:00-20:30

3

원하오싱 (穩好行)

📍 형춘진 남문로 26호 (恆春鎮南門路 26號)  
🕒 07:00-10:30

4

탕츠팅커우다이 (湯匙放口袋)

📍 형춘진 중산로 192호 (恆春鎮中山路 192號)  
🕒 10:00-21:00

가오슝 - 형춘 교통편

고속철도 가오슝 취잉(左營)역에서 타이완 하오싱 버스 '컨딩 패선(墾丁快線)'으로 환승 후, 형춘 버스터미널(恆春轉運站) 정류장에서 하차

## 5

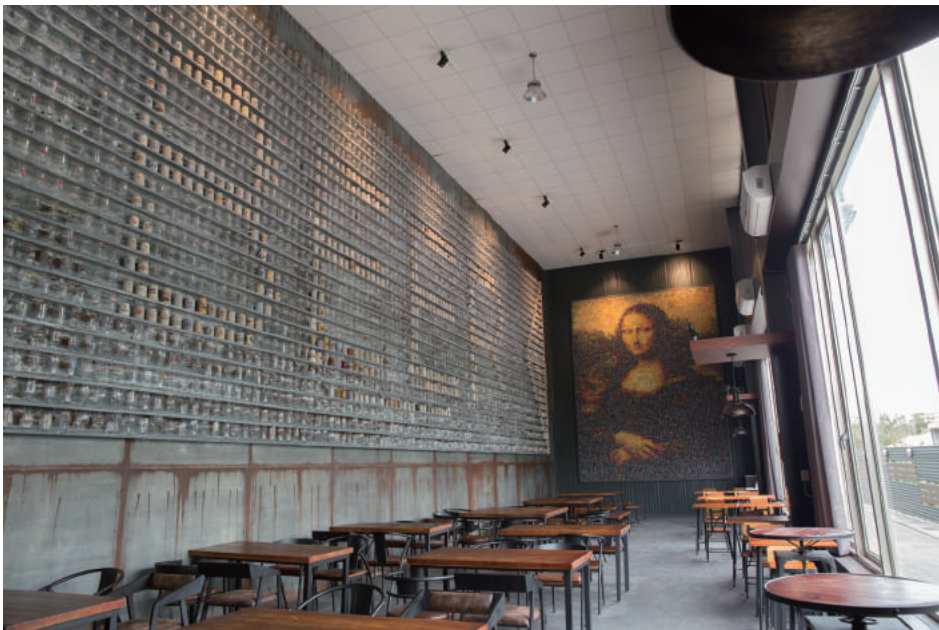
## 형춘신용조합 恆春信用組合

남문(南門)과 가까우며 1918년에 세워졌다. 본래는 은행으로 사용되던 건물이었으나 현재는 개조하여 카페로 사용되고 있다. 완벽하게 보존된 바로크식 건축 외관, 전통 벽돌 및 타이완 문양 타일에서 이곳의 오랜 역사적 발자취를 발견할 수 있다. 평일에는 블랙 초콜릿을 넣어 만든 특제 카레 치킨밥인 까리지러우판(咖喱雞肉飯)을 반드시 맛보기를 추천한다. 짙은 카레향과 함께 매콤 쌉싸름한 맛을 느낄 수 있다. 또한 월요일부터 주말까지는 수공예품 마켓으로 변모하여 많은 아이디어 상품들을 득템할 수 있다.



📍 형춘진 원화로 155호 (恆春鎮文化路 155號)  
☎ +886-8-888-3700  
🕒 08:30- 새벽 02:00 (매주 화요일 휴무)





## 6 항춘 3000 맥주 박물관 恆春 3000 啤酒博物館

- 1 항춘진 차오푸로 29-1 호 (恆春鎮草埔路 29-1 號)
- 2 +886-8-888-1002
- 3 11:00-21:00, 매주 목요일 휴무. 중국어 가이드 서비스를 제공하며 사전 예약을 요함
- 4 18 세 이상 NT\$100, 박물관 내에서 상품 구매 시 해당 금액 (NT\$100) 을 할인받을 수 있음
- 5 [www.facebook.com/3000Brewseum](http://www.facebook.com/3000Brewseum)

박물관이름인 '3000'의 뜻은 박물관 관장이 세계 각지에서 모은 3000 개 맥주잔에서 유래하며 박물관 입구 벽면에는 이 맥주잔들로 BEER 라는 글씨를 배열하여 전시해 놓았다. 맥주를 사랑하는 박물관장은 타이완 맥주계에서 소위 '맥주 박사'라고 불리는 인물로 본래는 가오슝 사오강 (小港) 에서 맥주공장을 운영하였으나 더욱 많은 사람들에게 맥주문화를 전파하고 싶은 바람으로 관광 인파가 몰리는 컨딩으로 공장을 이전하였다. 관 내에는 소중한 개인 소장품들을 전시 공개하여 방문객들이 맥주의 역사와 문화를 이해할 수 있도록 돕고 있다.

1 층에서는 공장에서 직접 빚은 신선한 맥주를 제공하는데 맥주 이름은 모두 현지 지명에서 따왔다. 예를 들어 룡관, 관산, 추취, 남문, 바이사, 난완 등은 항춘산 맥주의 대표 브랜드이자 특색 있는 관광 기념품이다. 이 외에도 비정기적으로 출시되는 한정 수량의 시즌 맥주는 이곳에 방문할 경우 절대 놓쳐서는 안될 것이다.



- 1 항춘진 광명로 88 호 2 층 (恆春鎮光明路 88 號 2 樓)
- 2 +886-8-889-6575
- 3 11:30-21:00

## 7

## 보보추팡 波波廚房 Kitchen Swell



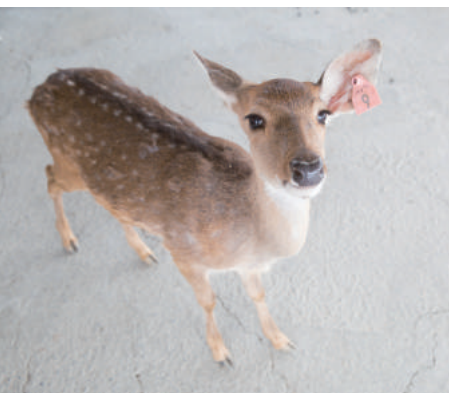
서양식 비스트로인 보보추팡은 바로크 스타일을 표방한 건물 2 층에 위치한다. 옛 가옥을 수리 및 복원한 단체 '미루친취지화 (迷路餐桌計畫)'는 건물의 본래 모습을 최대한 보존하여 세월의 발자취를 한껏 느낄 수 있도록 하였다. 레스토랑 내에는 오픈식 주방으로 Pizza 를 굽는 화덕을 직접 볼 수 있다. Pizza 외에도 구운 문어 요리인 '차이카오다장위 (柴烤大章魚)'를 특별히 추천한다. 신선한 문어 다리를 맛볼 수 있으며 식감이 탱글탱글하며 육즙이 풍부하다. 또한 '헤이송루 모구쯔쯔터관몐 (黑松露蘑菇自製特寬麵)'은 넓은 수타면에 송로버섯을 넣은 화이트소스가 더해져 그 향에 반하지 않을 수 없다. 2 층에서 식사를 마친 후에는 1 층으로 내려와서 후식을 즐길 수 있는데 신선한 과일로 만든 이태리 아이스크림 젤라또를 판매하는 테레노 (Terreno) 와 타이완 현지 식재료를 결합시킨 유럽식 빵을 판매하는 베이커리 '마이, 멘바오 (麥 · 麵包)'가 자리하고 있다.



8

루징 매화록 생태목장 鹿境生態梅花鹿園

매화록은 타이완 고유의 사슴종으로 일찍이 과도한 포획으로 거의 멸종 상태에 이르렀으나 최근 들어 컨딩 국립공원의 보호 육성 하에 많은 야생 매화록을 볼 수 있게 되었다. 형춘에 위치한 루징(鹿境) 목장에서 매화록과 소수의 타이완 수록을 보호 사육하고 있다. 평소 야생 매화록을 가까이에서 본다는 것은 매우 어려운 일이지만 이곳에서는 여행객들이 농원 내부 규정만 준수한다면 매화록을 가까이에서 접하며 먹이를 주는 체험을 할 수 있다. 매화록은 귀여운 외모와 애교 넘치는 자태로 많은 사람들의 사랑을 받고 있다. 농장에서는 사슴 체험활동 외에도 음료수 및 자체 개발한 귀여운 아기 사슴 캐릭터 상품들을 판매하고 있다.



📍 형춘진 형공로 1097-1 호 (恆春鎮恆公路 1097 之 1 號)  
 ☎ +886-8-888-1940 🕒 09:00-18:00  
 🎫 NTS200  
 (농원 내부에서 상품 구매 시 NTS100 할인받을 수 있음)  
 🌐 www.facebook.com/hoteldeede



9

더 라이트 인 The Light Inn 光現旅宿

호우뵈후(後壁湖) 어항 옆 산 중턱에 위치하여 멀리 바다 풍경을 조망할 수 있다. 더 라이트 인 건물은 치장 콘크리트 공법을 사용하였으며 객실마다 들쭉날쭉 돌출된 베란다로 건물모형 전체가 마치 루빅스 큐브와 같은 형태를 띤다. 건축 자재로는 천연 석재, 원목, 철, 유리를 사용하였으며, 건물과 아름다운 풍경을 결합시켜 모든 창문에서 제각기 다른 시각으로 감상할 수 있다. 호텔은 총 3층 건물로 10개의 객실을 구비하고 있으며, 엘리베이터가 설치되어 있고 조식이 제공된다. 호텔이 위치한 호우뵈후 어항 주변에는 맛있는 해산물 요리를 즐길 수 있으며 스노클링 등 수상 스포츠를 즐기기에 안성맞춤인 지역이다.

📍 형춘진 따광로 78-6 호 (恆春鎮大光路 78-6 號)  
 ☎ +886-8-886-7768 🌐 www.the-light.com.tw  
 🚗 형춘 버스터미널에서 하차 후, 컨딩제저 버스 블루 라인을 타고 따광 (大光) 정류장에서 하차



10  
추위특별경관구  
出火特別景觀區

📍 형춘진 허성로 (恆春鎮和興路)  
 🚗 컨딩제저 셔틀버스 그린 라인을 타고 추위 (出火) 정류장에서 하차

형춘반도 지하에는 천연가스가 매장되어 있는데 형춘의 동쪽 성문에서 멀리 않은 곳에 자리 잡고 있는 추위특별경관구에서는 천연가스가 갈라진 땅의 틈새를 통해 지표면으로 화염이 분출되는 특수한 경관을 목격할 수 있다. 여름에는 비교적 자주 비가 내리기 때문에 겨울철 또는 봄철에 방문할 것을 추천한다.



## 11

### 호우배후 後壁湖



천연 산호초 석호에 만들어진 호우배후항은 형춘 지역 최대 어항일 뿐만 아니라 타이완 최초의 국제적인 수준의 요트항이다. 풍부한 어획량으로 인해 해산물 식객들의 발걸음을 이끌어 휴일마다 인파들로 상당히 북적인다.

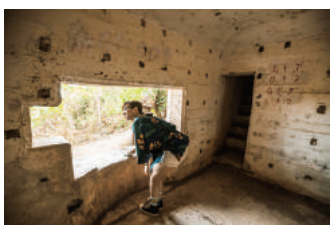
호우배후 연해 해상은 평온한 편으로 패러세일링, 바나나 보트, 제트스키, 요트 등 수상 스포츠들이 성행하고 있는데 폭 30 미터의 조간대는 타이완을 대표하는 최고의 다이빙 지점 중 한 곳이다. 이 곳에서의 스쿠버 다이빙 입출수는 간단하데 경사가 완만한 조간대의 산호초 바위에서 천천히 바닷속으로 입수가 가능하다. 또한 인근 바다의 수심은 평균 약 12~15 미터밖에 되지 않아 초보자들도 어렵지 않게 입수하여 바닷속 다양한 산호군 또는 근거리에서 다이버들을 두려워하지 않는 다양한 열대 어종들을 구경할 수 있다. 때문에 이 곳은 컨딩의 수상 스포츠를 체험하는데 단연 최고의 장소이다.

#### 타이완 스쿠버 다이빙 회사 (台灣潛水有限公司)

📍 핑둥현 형춘진 마광로 118-5 호 (屏東縣恆春鎮大光路 118-5 號)

🌐 [www.taiwan-dive.com](http://www.taiwan-dive.com) (중 / 영)

🚌 컨딩제처 셔틀버스 블루 라인을 타고 호우배후 (後壁湖) 정류장에서 하차



## 12 구이산 산책로 龜山步道



형춘반도 북서쪽에 위치하고 있는 약 72 미터 높이의 구이산은 형태가 마치 거북이 껍데기와 유사하다 하여 거북이 산이라는 의미의 구이산 (龜山) 이라 명명되었다. 구이산은 타이완 역사에서 중요한 의미를 갖는데 1874 년 일본 군대가 타이완 남부지역으로 출병했을 당시 구이산 아래마을을 통해 육지에 잠입하였으며 이곳에서 장기간 주둔하였다고 한다. 이로 인해 지금까지 적지 않은 벙커와 보루 등의 군사 유적들이 남겨져 있는 등 흥미로운 매력으로 가득하다. 누구나 쉽게 오를 수 있는 산책로를 따라 약 15 분 정도 걸어 올라 가면 산 정상에 도착하게 된다. 산 정상에서는 해양생물박물관을 조망할 수 있을 뿐만 아니라 끝없이 펼쳐진 호우완 (後灣) 의 바다 풍경도 눈에 가득 담을 수 있다. 또한 일몰 시간에는 아름다운 석양을 감상할 수 있어 해양생물 박물관을 방문할 경우이면 구이산 산책로 한번 들러 볼만한 곳이다.

#### 📍 핑둥현 처청향 (屏東縣車城鄉)

🚗 고속철도 쥐잉 (左營) 역에서 컨딩패션 버스를 타고 난바오리 (南保力) 정류장에서 하차 후, 우측 뒤편에 있는 등대 정류장 표지판이 있는 곳에서 셔틀버스로 환승하고 해양생물박물관에서 내려 도보로 850 미터 이동하면 도착.



## 롱루안탄

# 13

### 龍鑾潭

- 📍 형춘진 차오탄로 250 황 86 호 (恆春鎮草潭路 250 巷 86 號)
- 🕒 08:30-17:00
- 🚌 컨딩제처 버스 블루 라인을 타고 롱수이 (龍水) 정류장에서 하차하거나 형춘 버스터미널 (恆春轉運站) 에서 택시 탑승 (약 20 분 소요)



타이완 최대 천연 담수호이자 국가급 보육 습지 중 하나로 유조와 철새들의 서식지이며 새들의 자연생태를 감상할 수 있는 중요한 거점이다. 호수 서쪽에 자리 잡고 있는 롱루안탄 자연센터 (龍鑾潭自然中心) 에는 새들을 감상할 수 있는 완벽한 시설들이 갖춰져 있는데 고배울 망원경을 사용하여 호수에 떠 있는 물새들의 자태를 감상할 수 있다. 센터 내부에는 롱루안탄의 역사 및 환경에 관한 이미지, 모형 및 표본들을 전시해 놓기도 하였다. 매년 8월을 시작으로 백로, 쇠오리, 덩기흰죽지 등을 감상할 수 있으며 12 월에는 새들 수가 최고조에 이른다.

# 15

## 바이샤완 白沙灣

- 🚌 컨딩제처 버스 블루 라인을 타고 바이샤 (白沙) 정류장에서 하차



500 미터 길이의 해변으로 조개껍질 모래 함량이 85% 에 달하는 흰모래 해변이라 하여 바이샤완 (白沙灘) 이라 불리게 되었다. 바닷물이 맑아 바닷속이 흰히 다 비치며 모래질도 곱고 부드러웠다. 또한 남쪽과 북쪽 끝에는 각각 산호초 바위가 자리 잡고 있다. 일 년 내내 수영, 요트 및 스노클링 등 수상 스포츠를 즐길 수 있으며 해질 무렵에는 해변에서 낭만적인 일몰을, 밤에는 별들을 감상할 수 있다. 이러한 수려한 경치로 인해 영화 < 라이프 오브 파이 >, < 하이자오 7 번지 > 등이 이 곳에서 촬영되기도 하였다.

## 관산 석조 關山夕照

형춘반도 남서쪽에 위치하고 있으며 높은 해발고도로 인해 전망이 대단히 훌륭한 편으로 위에서 아래를 내려다보면 아름다운 해안선을 눈에 가득 담을 수 있다. 서쪽에 자리 잡고 있어 석양이 서쪽으로 떨어질 때 아래를 내려다보면 해수면에 넘실거리는 은은한 노을 빛이 산호초 경관을 더욱 부각시켜주어 정말 풍경이 아름답기 그지없다. 관산 석조의 아름다운 경치는 타이완 남부 8대 비경 중 한 곳으로 꼽히며 일찍이 미국 CNN 에 의해서 세계에서 가장 아름다운 일몰 베스트 12 중 하나로 선정되기도 하였다.

# 14

- 📍 형춘진 관산 (恆春鎮關山)
- 🕒 9 월 ~3 월 09:00-18:30, 4 월 ~8 월 09:00-19:00
- 🎫 성인 NT\$60



## 완리통 萬里桐

# 16

- 📍 형춘진 완리통 (恆春鎮萬里桐)
- 🚌 컨딩제처 셔틀버스 오렌지 라인을 타고 유희 (悠活) / 완리통 (萬里桐) 정류장에서 하차



형춘진 서쪽에 위치한 완리통은 본래 현지의 소박한 소형 어항이었으나 최근 들어 아름다운 암초 해안 풍경으로 인해 점점 많은 이들의 주목을 받고 있다. 이 해역은 생태가 풍부하여 수심이 비교적 얇은 구역에서는 대량의 산호군과 조개류를 볼 수 있으며, 수심이 깊은 구역에서는 홍어 등의 어류 등을 볼 수 있다. 최근 2년 사이에 상당히 인기 있는 형춘지역 스노클링, 스쿠버다이빙 지점이 되었다.







# 17

## 미루샤오장위

迷路小章魚 Piccolo Polpo Bistro

- 📍 형춘진 난론포 60 호 (恆春鎮南灣路 60 號)
- ☎ +886-8-888-2822
- 🌐 piccolopolpo.wordpress.com
- 🚗 컨딩제치 버스 블루 라인 또는 오렌지 라인을 타고 난완 (南灣) 정류장에서 하차

컨딩 난완에 자리 잡고 있는 미루샤오장위 레스토랑은 바다를 보며 요리한다는 메인 셰프의 신념을 반영하여 커다란 통유리창으로 푸른 하늘과 바다 풍경이 한눈에 들어오도록 공간을 설계하였다. 가볍고 심플한 인더스트리얼풍의 실내공간은 목제 테이블과 의자로 한층 돋보이게 하였으며 문어가 자유자재로 수영하고 있는 한 폭의 타일 그림 또한 더해져 어떠한 제약도 받지 않는 공간에서 자유로운 식사 분위기를 연출하고 있다.

레스토랑 정중앙에는 오픈형 주방이 설치되어 있어 손님

들은 셰프들이 요리하는 모습을 지켜볼 수 있을 뿐만 아니라 타이완과 서양의 창의적인 요리들을 맛볼 수 있다. 레스토랑을 대표하는 특색 있는 요리인 '유션두더 송로유아 웨이둔판 (有深度的松露油鴨腿燉飯)'은 오리공피에 송로버섯 리조트가 어우러진 것으로 부드러운 오리고기에 짭짤한 향의 오리기름이 스며든 쌀밥이 곁들여져 맛이 상당히 매력적이다. '잉화사슈타오 (櫻花蝦薯條)'는 현지 벗꽃 새우를 갈아 감자싹에 올린 후 기름에 튀겨낸 것으로 입에 넣자마자 감자튀김의 바삭함과 벗꽃 새우의 신선한 맛을 느낄 수 있다.

# 18

## 컨딩 하워드 비치 리조트

墾丁福華渡假飯店 Howard Beach Resort Kenting



많은 인파로 북적거리는 컨딩따제 (墾丁大街)를 걸어 내려오다 보면 미국적인 정취가 가득한 컨딩 하워드 비치 리조트에 이르게 된다. 1997년에 문을 연 컨딩 하워드 비치 리조트는 대지면적이 약 3만 평으로 호텔 앞에는 크고 작은 산들이 펼쳐지며 뒤편에는 목장이 자리하고 있다. 뿐만 아니라 사오완 해변과도 인접하고 있다. 독특한 붉은 기와집 형태의 호텔 건물은 주변의 푸른 하늘과 바다를 배경으로 사람들의 눈길을 끈다. 호텔 내에는 총 405개의 넓고 편안한 객실이 마련되어 있으며 다양한 색채를 사용하여 컨딩의 열정과 생동감을 표현하고 있다. 또한 13채의 미국적인 정취가 충만한 Villa가 마련되어 있는데 각각의 Villa마다 전용 정원, 풀장, 야외 자쿠지 시설을 갖추고 있다. 이 외에도 호텔 내에는 많은 여가 오락 시설들이 마련되어 있다. 스포츠 게임센터 외에도 타이완 메이화루를 사육하는 하워드 사슴 농장 (福華鹿園)과 여름철에만 개방하는 워터 스페이스 (水世界)는 투숙객들이 컨딩에서 한껏 여름을 즐길 수 있도록 해준다.

- 📍 형춘진 컨딩로 2 호 (恆春鎮墾丁路 2 號)
- ☎ +886-8-886-2323
- 🌐 kenting.howard-hotels.com.tw
- 🚗 컨딩제치 버스 블루 라인 또는 오렌지 라인을 타고 사오완 (小灣) 정류장에서 하차





# guesthouse & hostel



촬영장소 / 썸 문 인

## 중남부 게스트하우스 호텔 클럽

글 / Vision Creative 사진 / 각 호텔, 게스트하우스

최근의 여행 추세는 마음가는 대로 여행 스케줄을 짜고 현지 문화를 체험하는 사람들이 많아지면서 지역 특색을 갖추고 현지인들과 교류하기 쉬운 게스트 하우스, 호텔이 자유여행객들에게 사랑받는 숙박 장소가 되었다. 풍경이 아름다운 르웨탄, 역사가 깊은 타이난에서 운영하고 있는 많은 게스트 하우스가 있는데 어떤 곳은 풍경을 감상하는 객실을 특색으로 하고 어떤 곳은 오래된 건물을 개조하는데 모두 일반 체인 호텔과는 다른 숙박 체험을 할 수 있다. 호텔은 대부분 교통이 편리한 도심지역에 위치하고 있고, 타이베이션뿐만 아니라 타이중, 타이난, 자이, 가오슝, 도심지역에도 저렴한 호텔이 있어 세계 각국 여행객들과 교류를 할 수 있고 꼼꼼하게 계산하는 배낭여행객들이 많이 이용하고 있다.



난토우

난토우현 위츠향 중산로 216 호  
(南投縣魚池鄉中山路 216 號)  
☎ +886-921-010-335  
🌐 www.sunmooninn.com



## 션 문 인 Sun Moon Inn 山慕民宿

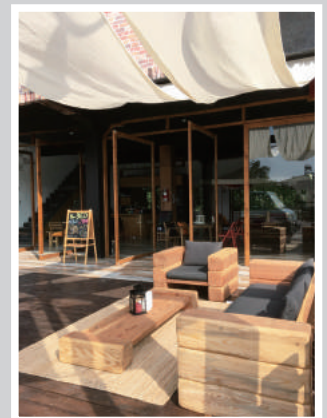
르웨탄 웨이서(水社) 부두와 가까워 지리적으로 편리하다. 4 층으로 된 숙소는 치장 콘크리트 공법으로 지은 것으로 천연 목재를 이용하여 소박한 환경을 만들었다. 특수한 파티오 설계는 빛, 공기, 자연의 소리가 실내 구석구석 들어오고 각층으로 올라가는 길에는 예술작품을 전시되어있는데 갤러리에 온 듯한 모던한 시각 효과를 낸다. 객실은 산을 마주한 방과 마당을 마주한 방 두가지 유형의 객실이 있으며 바닥을 원목으로 깔아놓은 객실과 흰색, 회색의 나무제품으로 맞춘 가구들로 준비되어 있다. 벽 한쪽 면을 차지하는 넓은 창문은 언제든지 바깥 풍경을 감상하며 피로를 풀 수 있다.

난토우

## 퍼 베드 호스텔

### PerBed Hostel 有張床國際青年背包棧

PerBed Hostel 은 르웨탄 이다샤오(伊達邵) 상권과 가깝지만 웨이서(水社) 처럼 변화하지 않으며 깨끗한 대문으로 걸어 들어가면 석양은 땅을 향해 내려 앉으며 석양빛을 내고 있는 고요한 풍경이 펼쳐진다. 숙소 밖 테라스에서 1층 라운지, 윗층의 객실 전체가 목재 소재의 인테리어 장식으로 되어 있으며 창문 밖에 비치는 호수와 산이 어우러진 경치는 마치 야외 캠핑 분위기와 같은 자유로운 느낌을 준다. 개방식 구조로 된 1층 공간에는 작은 주방이 있어 세계 각지에서 온 친구들과 함께 이곳에서 요리하며 식사를 즐길 수 있다. PerBed 의 가장 큰 특징은 침대 디자인인데 흔히 볼 수 있는 2층 침대와 텐트 형식의 침대, 나무상자 모양의 침대 등 다양하게 잡자리를 마련해놓고 있어 호텔의 세심한 정성이 엿보인다.



난토우현 위츠향 중정로 225 호  
(南投縣魚池鄉中正路 225 號)  
☎ +886-4-9285-0558  
🌐 www.perbedhostel.com





타이중

# 키위 익스프레스 호텔 2 호점

## Kiwi Express Hotel 奇異果快捷旅店

타이중 기차역에서 바로 대각선 방향에 위치해 있으며 숙소 외벽은 복고풍으로 벽돌 끼워넣기식으로 쌓아 완성하였고, 옛스러움을 더하는 소재들로 따뜻한 색조의 인더스트리얼 스타일의 공간을 연출하였다. 숙소 근처는 생활 편의시설이 갖춰져 있고 미야하라 안과(宮原眼科), 타이중 시청, 타이중 주청, 타이중 공원, 중화로 야시장 등 유명한 관광명소가 있다. 도미토리룸, 일본 가정식룸, 일반 더블룸 등 세 가지 유형의 방이 있고, 각각 층을 나눠 관리를 하며, 철저한 보안 시스템을 갖추고 있다. 이 밖에 270도 풍경을 감상할 수 있는 라운지와 무료 WIFI, 셀프세탁 공간, 짐 보관실을 제공하고 있다. 다양한 객실, 친절한 서비스와 시설은 여행객들의 수요를 만족하기에 충분할 것이다.

타이중 서구 휘참시제 29 호  
(台中市西區綠川西街 29 號)  
+886-4-3506-7728  
rs-kiwihotel.com

자이



# 라이트 호스텔 자이점

## Light Hostel 承億輕旅

타이완에서 최근 빠른 속도로 상승하고 있는 디자인 호텔 브랜드인 '청이(承億) 그룹'에 속한 Light Hostel 은 새롭고, 젊고, 정감 가득한 스타일을 추구한다. 2015년에 청이는 자이시 광차이제(光彩街)에 Light Hostel 을 지었으며, 호텔 위치는 기차역, 현지 유명 먹거리와 관광야시장과 인접해 있다. 5층 건물의 호스텔은 오래된 건물을 개조한 것으로 내부 구조와 재질은 그대로 두고 현대적인 설계 방식을 이용해 오래된 건물에 새로운 활력을 불어넣었으며 1층 야외와 옥상은 모두 작은 화원과 같은 정원 공간을 만들어 놓았다. 호스텔은 현재 세 가지 유형의 32개의 객실이 있다. 더블룸, 4인 및 6인실이 있는데 4인 및 6인실은 침대로 숙박료를 계산하고 방마다 독립 욕실 공간이 구비되어 있다.



자이시 서구 광차이제 622 호 (嘉義市西區光彩街 622 號)  
+886-5-224-0555 www.lighthostel.com



## 푸치 호스텔 허핑점 Fuqi Hostel 福憩客棧



하이안로 (海安路), 웨이셴궁 (水仙宮) 과 인접한 Fuqi Hostel 은 그 전에는 철공장이 있던 자리이다. 옛 물건들을 소중하게 여기는 호스텔 주인은 고택을 철거한 뒤 남은 백 년 된 붉은 벽돌을 이용하여 벽면을 꾸미고 가져온 오래된 많은 가구들로도 장식해 놓아 곳곳에서 고풍스러운 분위기를 느낄 수 있다.

배낭여행객들이 주고객층이기 때문에 객실은 심플하면서도 편안한 다인실 유형이고, 아르바이트를 통한 무료 숙박서비스를 제공한다. 세계 각국 청년 예술가들이 와서 벽면과 객실 안에 핸드 페인팅 벽화를 그려주고 숙박을 하기도 하고, 심지어는 숙소 업서를 디자인 해주기도 하는데 예술을 통해 이곳에 흔적을 남긴다. 여행중 현지 문화 교류를 좋아하는 여행객들이 이용하기에 제격이다.

타이난시 중서구 허핑제 91 호 (台南市中西區和平街 91 號)

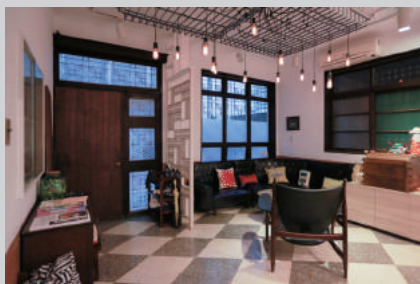
+886-6-221-1167, +886-986-127-777 blog.fuqihostel.com

타이난

## 중 푸 인

### Chung Fu Inn 湧福驛站

타이난 중서구의 조용하고 후미진 작은 골목 안에 위치한 숙소는 하이안로 (海安路), 선농제 (神農街), 웨이셴궁 (水仙宮) 과 츠칸러우 (赤嵌樓) 등 명소를 걸어서 이동할 수 있는 거리에 있다. 타이난 출신이 아닌 중푸인 숙소의 주인 두 분은 우연한 기회로 타이난에 왔다가 이 오래된 3 층 건물을 발견하게 되었다. 오래된 가옥의 구조를 보존하자는 원칙하에 각자 디자인 감각을 발휘하여 오래된 가옥이 새로운 모습으로 재탄생 되었다. 현관은 주인이 수집한 주판에 맞춰 제작하였는데 본래의 나무문, 철문, 벽돌담, 테라초 재질의 바닥과 데스크는 남겨두었다. 31 층 공공 공간은 주인이 소장하고 있는 오래된 약재함과 낡은 TV 로 장식했고, 금속등불의 조합으로 현대와 고전 스타일이 어우러진다. 객실은 주로 나무 재질을 이용했고 복고풍의 물건과 부드러운 조명은 포근하고 편안한 분위기를 만든다.



타이난 중서구 따푸제 36 항 5 호 (台南市中西區大福街 36 巷 5 號)

+886-956-167-168 chungfu.okgo.tw



# 사이카우킨 올드하우스

Sai Kau Kin Old House 屎溝墘客廳



큰 길가의 변화한 관광명소를 피해 굽이진 좁은 신이제에 위치한 1897년에 지은 전통 가옥이다. 향로 위쪽에 위치하여 과거 거름을 운송하던 작은 길로 현지 주민들 사이에서는 '사이카우킨' (똥이 흐르는 도랑)으로 불려졌다. 이러한 이유로 숙소 주인이 백 년 된 오래된 가옥을 인수하여 숙소로 개조할 때 상호명을 '사이카우킨 올드 하우스'로 짓게 되었다.

숙소는 하루에 한 팀만 받고 두 객실에 최대 6인까지 수용할 수 있다. 소박한 실내는 오랜 민가의 모습을 간직하고 있고 백 년 고택의 생활 향기가 전해진다. 숙박하는 동안 주인이 끓여주는 향긋한 홍차를 마시며 작은 지붕창을 통해 라오제 생활을 엿보는 것이야말로 타이난의 운치를 느껴보는 가장 좋은 방법이다.

타이난시 중서구 신이제 3호 (台南市中西區信義街 3 號)  
+886-931-820-552  
www.facebook.com/sugozen

타이난



# 캐치 포이닉스 비엔비

Catch Phoenix B&B 捉鳳凰

변화한 하이안로 골목에 있는 이 게스트하우스는 짙은 중국풍으로 더욱 사람들의 눈길을 끈다. 타이난의 옛 명칭인 '봉황성(鳳凰城)'에서 따온 이름으로 한 때 왕래가 빈번하고 변화하던 항구였으며, 근처 거리의 시대 변화 등의 지역 이야기를 건축 디자인에 적용함으로써 이곳에서 숙박하는 여행객들은 옛 타이난의 역사를 재미있게 알 수 있다.

게스트하우스 내에서는 다른 유형의 방 두 개가 있다. 하나는 2~6인이 묵기에 적합한 선농우(神農屋)인데 이 객실은 옛날 선농제(神農街)에 위치한 운하 난스항(南勢港)의 강가 가옥에서 영감을 받아 복층 구조로 당시의 가옥 모양을 재현한 곳이다. 다른 하나는 2~4인실의 하이안우(海安屋)인데 하이안로가 확장되기 전 고풍스러운 골목을 상기시키게 하고, 붉은 벽돌집 기와와 묘목, 전통과 역사가 뒤섞여 있는 타이난의 옛 성곽의 매력을 재현했다.

타이난시 중서구 하이안로 2 단 296 항 11 호 (台南市中西區海安路二段 296 巷 11 號)  
+886-980-716-478 www.17phoenix.com

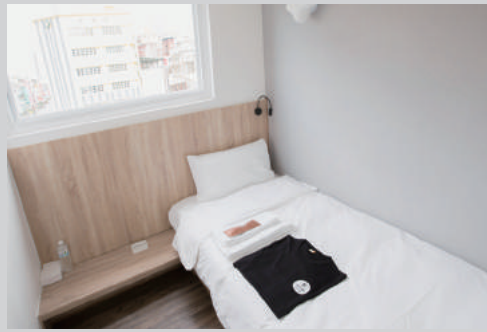


## 싱글 인 가오슝역점 Single inn 單人房

싱글 여행족이 증가하는 시장의 변화에 맞춰 개인에 한해서만 숙박하는 Single inn은 배낭 여행객들이 가오슝을 찾는 새로운 선택이 되었다. 그 중 개점한지 얼마 안 된 가오슝역점은 타이완 전국에서 최초로 셀프 체크인, 체크아웃 시스템을 채택하고 있으며 전자결제를 통해 이용료를 지불할 수 있어 수속 시간을 절약할 수 있다.

가오슝역점은 총 126개의 객실이 있고 층에 따라 남녀 구역을 구분하여 편안하고 자유로운 개인 숙박을 누릴 수 있다. 객실 공간은 1.2평으로 숙면을 취할 수 있는 스마트 침대, 잠옷, 수건, 세면도구와 물이 구비되어 있다. 그리고 숙소에 설치된 바, 목욕탕, 식당, 빨래방, 라운지 로비 및 영상실과 게임존이 있어 개인 여행의 큰 재미를 더해준다.

📍 가오슝시 신싱구 뱌더 1로 392호 (高雄市新興區八德一路 392號)  
☎ +886-7-2356-989 🌐 www.singleinn.com.tw



가오슝

## 아히루야 게스트하우스

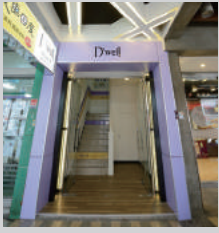
Ahiruyah Guesthouse 鴨家青年旅館

📍 가오슝시 신싱구 류허 1로 158호 5층 (高雄市新興區六合一路 158號 5樓) ☎ +886-963-806-800 🌐 ahiruyah.com

가오슝시에서 변화한 신싱구(新興區)에 위치해 있고, 가오슝 기차역과 지하철 레드, 오렌지 라인이 교차하는 메리다오(美麗島) 지하철역과 가까이 있어 지리적으로 편리하여 여행객들이 유명한 관광명소로 가기에 적합하다. 게스트하우스 디자인은 원목 나무색감을 강조하였고 복고풍의 붉은 벽돌담과 포근한 조명이 합쳐지면서 편안하고 따뜻한 분위기를 내고 마치 집에 온 듯한 따뜻한 공간을 추구한다. 객실 유형은 6~8인이 묵을 수 있는 다인룸과, 싱글룸, 더블룸, 4인용 패밀리룸이 있다. 로비는 넓고 편안하고하며 가끔 교류회, 작은 이벤트를 열어 풍부한 여행정보와 현지 음식을 먹으면서 타이완 남부를 이해하고 아름다운 여행경험과 추억을 쌓을 수 있다.







## 드웰 호스텔

Dwell Hostel 旅悅青年旅館

가오슝시 첸진구 싼뉘 3로 211 호 3 층 (高雄市前鎮區三多三路 211 號 3 樓) ☎ +886-7-335-9006  
 ② dwell-hostel.com

가오슝구 첸진구 (前鎮區) 변화한 지역에 위치해 있고, 싼뉘상권 (三多商  
 圈) 과는 지하철역에서 도보로 5 분 정도 거리에 있으며, 인근에 가오슝 85  
 빌딩, 삼다 상권 등 인기 명소가 있다. 주인인 Jeff 와 Melody 는 세계 각  
 지에서 온 여행객들이 합리적인 가격에 편안한 공간을 누리고 타이완의 특  
 특한 인정미를 느낄 수 있도록 자신의 집을 개조하였다. 호스텔은 3, 4 층  
 에 위치하고 보라색과 흰색을 이용하여 신비스럽고 트렌디한 숙박공간으  
 로 연출하였다. 밝고 깔끔한 객실, 다채로운 침대 디자인, 널찍한 욕실 시  
 설은 이곳을 이용하는 여행객들에게 하나같이 호평을 얻고 있으며 2016,  
 2017 년에는 트립어드바이저 (Tripadvisor) 에서 수상하는 우수상과 대상을  
 받기도 했다.



가오슝

## 페이퍼 플레인 호스텔

Paper Plane Hostel 紙飛機高雄青年旅館

가오슝 은행 빌딩 안에 위치한 페이퍼 플레인 호스텔은 가오슝 기차역, 가  
 오슝 아이허의 심장과 같은 유명 랜드마크와 인접해 있고, 후우이 (後驛)  
 역과는 불과 2 분 거리에 있다. 주인이 친환경 기자재 전문가여서 온수기,  
 터치방식의 전등 기구 같은 절전형 시설을 설치했었고, 전기 사용량이 표  
 시되는 장비를 설치해 놓은 것이 특징이다. 더블룸, 4 인룸, 8 인 또는 16  
 인룸이 있고 침대마다 독서등, 국제 멀티 콘센트, 대형 짐보관대, 귀중 물  
 품 락커가 있고, 화장실에도 소독용 알코올, 옷 건조 공간을 제공하고 있  
 다. 100 제곱미터 넓이의 로비는 각종 이벤트 외에 칵테일과 각종 음료가  
 있어 여행객들과 교류를 할 수 있다.



가오슝시 싼린구 보아이 1로 287 호 10 층 (高雄市三民區博愛一路 287 號 10 樓) ☎ +886-968-500-985  
 ② pphostel.com





가오슝 경전철



전국 최초로 스마트 자율주행 미니버스 도입



하마싱(Hamasen-하마센) 주차선 아트원더랜드



스마트 자율주행 미니버스 운행



천취(陳菊) 시장 한국 수원시 생태교통 시범마을 방문


  
 Kaohsiung
   
 1-31 October
   
**EcoMobility**
  
**WorldFestival**
  
 2017

# 가오슝 세계 생태교통 축제

2017년 10월 1일부터 10월 31일까지

가오슝과 함께해요!



홈페이지



페이스북



가오슝 시청 신문국(국정홍보처)





# 단웨이 • 빠리

淡水 八里

## 역사와 미식 산책 코스

신베이시 단웨이구는 17 세기에 최초로 스페인과 네덜란드인이 이곳에 처음 발을 딛었던 곳으로 지리적으로 특수한 위치로 인해 험난한 역사가 펼쳐졌다. 별 볼일 없던 작은 어촌이 1860 년에 이르러 정식으로 개항하고 각국의 상인들이 왕래하는 무역장소가 되면서 단웨이가 황금시대를 맞았다. 현지 아름다운 풍경은 1927 년에 신문사에서 진행한 '타이완 8경' 풍경 명소를 뽑는 투표에서 선정되기도 했다. 현재는 물길에 알아지면서 항구 기능은 잃었지만 특유의 역사 배경이 있어 지금까지도 많은 여행객들의 발길이 닿는 곳이다.

단웨이, 빠리에 오면 라오제, 음식뿐만 아니라 풍부한 역사 명소, 거리의 이색 상점, 클라우드 게이트극장, 13 항 박물관 등을 방문하면서 깊이 있는 여행을 통해 단웨이 강변의 매력을 직접 느껴보자.

글 . 사진 /Vision Creative

빠리

### 단웨이의 역사

- 1628 년 스페인이 단웨이에 지금의 '홍마오청(紅毛城)인 '산 도밍고 성'을 지음.
- 1642 년 네덜란드인이 스페인인을 몰아내고 타이완 북부 점령.
- 1661 년 명나라 정씨 왕조 때 네덜란드인을 몰아내고 단웨이는 점점 어촌에서 항구로 변모.
- 1860 년 텐진조약 체결 후, 단웨이는 정식으로 개항하여 무역으로 타이완의 최대 무역항이 되면서 단웨이의 황금시대를 맞이함.
- 1872 년 맥캐이 박사 단웨이에 상륙
- 1895 ~ 1945 년 일제강점기에 물길에 알아져 항구기능을 잃으면서 지룽(基隆)이 그 역할을 대신함.
- 1997 년 MRT 단웨이선 개통, 단웨이 역 개통

지하철 R 선 (단웨이선) 종점역 단웨이 (淡水) 역에서 하차, 도보로 명소 이동. 지하철역 밖에서 836, 857, 홍 (紅) 26 번 버스로 환승, 대부분의 명소 이동 가능.



# 단쉐이 · 빠리 안내지도



## A 후웨이 포대 滬尾砲台

청 · 프 전쟁 (1883-1885년) 후 지방 행정관 류밍찬 (劉銘傳)은 타이완 해안 방위를 위해 1886년 독일 기사를 초청하여 만든 것이다. 서양 포대를 본보기로 하였고 류밍찬이 직접 '북방 수비' 상인문 제목을 지었다. 주포대는 이미 유실됐지만 건축물은 대부분 보존이 잘 되어 있다.



④ 단쉐이구 중정로 1단 6항 34-1호 (淡水區中正路1段6巷34-1號)  
⑤ 평일 09:30-17:00, 주말 09:30-18:00, 매월 첫째 주 월요일 휴무

## C 세관 부두 海關碼頭

④ 단쉐이구 중정로 259호 (淡水區中正路259號)  
⑤ 평일 09:30-17:00, 주말 09:30-18:00, 매월 첫째 주 월요일 휴무



단쉐이는 예전에 타이완 3대 무역항 중 하나였던 곳으로 이후에 물길이가 얇아지면서 그 자리를 지룽항이 대신하게 되었다. 2014년 말에 보수 후 개방한 세관 부두 단지는 단쉐이 라오제 끝에 위치해 있고 관음석 또는 치리안 (呷哩岸) 돌을 쌓아 만든 부두를 관람할 수 있다. 또한 단지 내에는 서양식 건물과 유구한 역사의 향유 참고 두 개가 있는데 이 모두 시대적 증거물이라 할 수 있다.

## B 단쉐이 교회 淡水禮拜堂

맥케이제 (馬偕街)에 있는 단쉐이 교회는 1915년 처음 지어졌고, 원래 북미 양식의 회백색 벽돌로 지은 교회는 1933년 현재 모습으로 재건하였다. 단쉐이 교회에는 고딕양식의 첨탑, 붉은 벽돌 외벽과 종탑, 채색 유리를 두른 창문이 있다. 단쉐이 랜드마크 건축물이면서 신베이시에서 정한 고적이기도 하다.



④ 단쉐이구 맥케이제 8호, 내부 참람불가 (淡水區馬偕街8號)

## D 샤오바이궁 小白宮 (구 창조 단쉐이 세관원 관저)

④ 단쉐이구 진리제 15호 (淡水區真理街15號)  
⑤ 평일 09:30-17:00, 주말 09:30-18:00, 매월 첫째 주 월요일 휴무



신베이시에서 정한 고적으로, 단쉐이가 개항하여 무역 거래가 시작되었고 외국 관세사무원을 위해 지은 관저이며, 1870년에 완공되었다. 정식 명칭은 청조 단쉐이 세무사 관저로, 안팎 모두 흰색으로 칠해져 '샤오바이궁 (미니 백악관)'으로 불리기도 하고 대표적인 베란다식 건축물이다.





# 단웨이 淡水

## 역사 명소의 산책 코스

### 맥케이 (Mackay) 기념관

현재 진리대학교에서 교육, 의료, 인문 관련 전시장으로 운영하고 있다. 캐나다 선교사 맥케이가 살던 집이다. 1875년 맥케이는 이 곳에서 연구와 선교를 진행했고 1901년 병으로 이곳에서 숨을 거뒀다. 기념관은 세 면의 베란다가 있는 방갈로 (Bungalow) 식 건축물로 지붕에 민남식의 붉은 기와를 얹어 타이완의 건축 특색과 조화를 이룬다.



📍 단웨이구 진리제 32 호 (淡水區真理街 32 號) 🕒 화, 목, 토요일 10:00-16:00 🌐 [www.facebook.com/MackayHouse1875/](http://www.facebook.com/MackayHouse1875/)



### 후웨이 맥케이 의료관 滬尾借醫館

📍 단웨이구 맥케이제 6 호 (淡水區馬偕街 6 號)  
🕒 평일 10:00-18:00 주말 11:00-19:00

1879년에 지은 후웨이 맥케이 의료관은 단웨이 교회와 인접해있다. 당시 맥케이가 설계, 건축한 북 타이완의 최초 서양식 병원이다. 청-프 전쟁기간에는 청나라 군대의 군의원으로 이용하기도 했다. 민남식 민가 건축양식에 문과 창은 서양식 아치 모양으로 중식과 서양식이 융합된 스타일이다. 내부는 그 당시 사용했던 벽난로, 약탕관과 수술장비를 볼 수 있고 안으로 들어가 관람을 할 수 있다.

### 진리대학 真理大學

1872년 캐나다 기독교장로교회 선교사인 맥케이는 단웨이에 와서 선교, 교육 및 의료 목적으로 현재 진리대학의 단웨이 캠퍼스를 세웠다. 교내 환경이 우수하여 대예배당, 홀러우, 선교 사회관, 이학당 대서원 등 당시의 건축물이 지금까지 보존되어 있다.



📍 단웨이구 진리제 32 호 (淡水區真理街 32 號)



### 단장 중학교 淡江中學

📍 단웨이구 진리제 26 호 (淡水區真理街 26 號)  
🕒 평일 비개방, 주말과 휴일에 참관 바람.

1914년에 설립한 북타이완 최초의 사립 중학교이다. 전신이 단웨이 중학교, 단웨이 여자 고등학교로 일부 학교 건물의 역사는 청나라 시대로 거슬러 올라간다. 청대, 일제시대의 모습이 지금까지 보존된 타이완에서 보기 드문 오래된 역사를 지닌 학교이다. 유명한 타이완 영화 '말할 수 없는 비밀'의 주요 촬영장으로 유명 관광명소가 되었다.

### 홍마오청 紅毛城

홍마오청 단지 내에는 네덜란드, 스페인 시대, 청대 및 일제시대 건물이 있고 주요 관람 건축물은 두 채이다. 하나는 네덜란드인이 1644년에 지은 네모 모양의 성으로 바로 오늘날 모두에게 익숙한 홍마오청이다. 다른 하나는 1860년대 영국이 홍마오청을 임대해 영사관으로 이용한 후 동쪽에 서양식 건물을 증축하여 영사 생활거주처로 이용하였다.

📍 단웨이구 중정로 28 항 1 호 (淡水區中正路 28 巷 1 號) 🕒 평일 09:30-17:00, 주말 09:30-18:00, 매월 첫째 주 월요일 휴무 📄 NT\$80, 당일 표로 후웨이 포대, 홍마오청, 샤오바이궁 관람 가능.



## 예술공연 · 레스토랑

### 클라우드 게이트 극장 雲門劇場



- 📍 단웨이구 중정로 1 단 6 항 36 호  
(淡水區中正路一段 6 巷 36 號)
- ☎ +886-2-2629-8558
- 🕒 야외공간 06:00-20:00  
꽃말 식당 일~목요일 11:00-18:30, 금~토요일  
11:00-20:30, 월요일 휴무  
큰 나무 서점 화~일요일 10:30-19:00, 월요일 휴무
- 🌐 www.cloudgate.org.tw

단웨이 골프장과 후웨이 포대 사이에 위치한 클라우드 게이트 극장은 타이완의 유명 무용단인 '클라우드게이트 댄스어터'의 거점이다. 관음산(觀音山)과 단웨이강이 흘러가는 바다 입구가 멀리 내다 보이고 열은 녹색의 유리 장막을 한 건축물은 주변 녹지 풍경과 조화를 이룬다. 클라우드 게이트는 원래 빠리의 극장에 위치했다가 2008년 큰 화재로 다 불타버렸고, 새로운 극장은 2015년에 완공되었다. 처음으로 타이완 민간 기부금으로 지은 극장이다.



극장 내부에는 연출과 전시활동 외에 평소에는 개방을 하지 않고 있으며 단체는 예약 관람이 가능하다. 야외에 관람할 만한 몇 곳이 있는데 극장 입구의 외벽에 기부자의 이름을 새긴 타이완 편백나무가 끼워져 있다. '뤄만페이(羅曼菲) 조각상'은 클라우드 게이트 1대 무용가를 기념한 것으로 그의 가장 유명한 작품인 '진혼곡(輓歌)' 무용 자세를 표현했다. 진핀차위(金品茶語)가 운영하는 '꽃말 식당(花語餐廳)'에서는 샤오롱빠오, 버블티 등 타이완 현지 음식을 맛볼 수 있다. 그리고 추풍목 아래 자리한 '큰 나무 서점(大樹書房)'은 서적과 상품을 판매하고, 커피, 디저트, 붉은 쌀로 빛은 클라우드 게이트 한정판 맥주 '일광(日光)'을 판매한다.

1899년 완공된 홍러우는 단웨이의 가장 대표적인 역사 건축물 중 하나로, 단웨이의 거상이 지었고 시아가 확 트이는 공간이다. 영국 빅토리아 양식 스타일의 건물이지만 외벽은 타이완 붉은 벽돌을 이용하여 중식과 양식이 합쳐진 설계가 매우 특색이 있다. 1, 2층은 중식당, 3층은 카페로 이용하는데, 중식, 양식을 맛보거나 애프터눈 티를 즐기기에 좋다. 늦은 밤 조명 받은 홍러우의 풍경도 특색 있다.

### 홍러우 레스토랑 紅樓餐廳

- 📍 단웨이구 썬민제 2 항 6 호 (淡水區三民街 2 巷 6 號)
- ☎ 중식당 +886-2-8631-1168, 카페 +886-2-2625-0888
- 🕒 11:00-22:00





# Last Year At Marienbad Café

## 去年在馬倫巴



단쉐이 유명 카페 '천사가 사랑한 생활 (LaVieReveeDesAnges)'의 자매점으로 상호명은 'Last Year At Marienbad'인데 1960년대 프랑스 영화에서 영감을 받았다고 한다. 이전 카페 스타일을 이어 벽을 가득 채운 책장, 그림, 미국풍의 상들리에에는 주인이 직접 만든 것이다.

20년 가까이 카페 경험이 있는 주인은 우유 거품을 아주 곱게 만들어 내어 얼그레이 밀크티와 카페라떼에 곁들이는데 이 카페의 인기 상품이다. 자유롭게 친구들과 수다를 떨거나 책을 보거나 노트북으로 열중하는 사람들과 섞어 아무 생각 없이 단쉐이강을 바라보지만 해도 좋은 곳이다.



☎ 단쉐이구 중정로 21 항 8 호 (淡水區中正路 21 巷 8 號)  
☎ +886-2-2621-9198 ☑ 11:00-02:00

### 1 바이에 온저우 따훈툰



### 3 뽕핑우 수제 찹쌀소시지

### 2 라오파이 아게



### 4 웨웨이번푸 카스테라



## 길거리 음식

단쉐이에 오면 고적 탐방 외에도 이곳의 먹거리는 빼놓을 수 없다. 가장 유명한 단쉐이 음식은 '아게 (阿給)'인데 두부 가운데를 파내어 당면을 넣고 쪄 다음 특제 매운소스를 뿌려 먹는 음식이다. 단쉐이에 전문 판매점이 많이 있는데 그 중 라오파이 아게 (老牌阿給)는 가장 인기 있는 가게 중 한 곳으로 아게와 함께 어묵탕을 먹는 것이 가장 전통적인 먹는 방법이다. 웨웨이번푸 (源味本舖)가 즉석으로 만들어 낸 카스테라의 질은 계란향은 코를 자극하고 식감이 아주 부드럽다. 뽕핑우 (半坪屋)는 50년간 수제로 찹쌀 소시지를 만들고 이 가게의 특제 스위트 칠리소스에 찍어 먹으면 맛이 더욱 좋다. 바이에 온저우 따훈툰 (百葉溫州大饅頭)에서는 대표 메뉴인 훈툰탕을 꼭 먹어봐야 한다. 거기에 윤기 있고 부드러운 닭다리 구이와 함께 먹는데 가장 인기 있는 세트다.



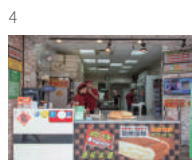
☎ 단쉐이구 중정로 177 호 (淡水區中正路 177 號)  
☑ 10:00-20:30



☎ 단쉐이구 진리제 6-1 호 (淡水區真理街 6-1 號)  
☑ 05:00-15:00



☎ 단쉐이구 중정로 135-10 호 (淡水區中正路 135-10 號)  
☑ 10:00-21:00



☎ 단쉐이구 중정로 145 호 (淡水區中正路 145 號)  
☑ 평일 11:00-19:00, 주말 09:00-21:00





# 빠리 八里

## 13항 박물관 十三行博物館

- 📍 빠리구 박물관로 200 호 (八里區博物館路 200 號)
- 🕒 09:30-17:00, 매월 첫번째 월요일 휴관
- 💰 NT\$80
- 🚗 단쉐이 나루에서 배를 타고 빠리까지 이동, 좌안 (左岸) 나루에 도착 후 홍 (紅) 13, 홍 22, 682, 704, 878 번 버스 탑승, 13 항 박물관에서 하차.
- 🌐 www.sshm.ntpc.gov.tw



빠리 지역 선사유적을 보존하고 있는 13 항 박물관은 2003 년부터 운영을 시작한 타이완 최초의 시립 고고학 박물관이다. 주건축물은 타이완 건축상에서 대상을 수상한 적이 있고 독특한 외관은 사진 촬영지로도 인기가 있다. 박물관 건축물과 광장을 합쳐 총 4 헥타르에 이르는데 출토문물을 전시해 놓았고 특별전관, 고고학습 체험실이 있다. 13 항 문화, 식물원 문화, 웬산 문화 등 선사유적과 관련 연구에 대해 소개하고 있다. 박물관 주변은 고적 외에 다양한 생태의 자연보호구역, 풍경이 아름다운 수안 경관, 자전거 도로 등이 있고, 단쉐이 강 좌안으로 이어지는 가장 인기 있는 관광코스이다.

# COZZI

# MADISON TAIPEI



www.hotelcozzi.com



www.madisontaipei.com

호텔 코찌 민성 타이베이  
타이베이시 민성동로 2단 178호  
TEL +886 2 7706 3399  
和逸飯店 · 台北民生館  
台北市民生東路二段178號

호텔 코찌 중샤오 타이베이  
타이베이시 중샤오동로 1단 31호  
TEL +886 2 7725 3399  
和逸飯店 · 台北忠孝館  
台北市忠孝東路一段31號

호텔 코찌 시먼 타이난  
타이난시 시명로 1단 658-2호  
TEL +886 6 702 6699  
和逸飯店 · 台南西門館  
台南市西門路一段658-2號

호텔 코찌 중산 까오슝  
까오슝시 중산 2로 260호  
TEL +886 7 975 6699  
和逸飯店 · 高雄中山館  
高雄市中山二路260號

매디슨 타이베이 호텔  
타이베이시 둔화남로 1단 331호  
TEL +886 2 7726 6699  
慕軒飯店  
台北市敦化南路一段331號



# 고소한 향기를 찾아 떠나는 선컹 (深坑) 두부마을에 먹으러 가자!



타이베이 근교에는 크고 작은 옛 거리 (老街)가 있다. 오래된 건축물 사이를 거닐다 보면 어느 새 올드 타이완의 어느 골목에 와있는 듯한 착각이 들곤 한다. 건축물만 우두커니 서 있다면 그 재미는 반감될 수 있겠지만, 각양각색의 상점이나 식당 등도 함께 자리하고 있기 때문에 옛 거리 나들이는 언제나 재미있다. 썬샤(三峡), 잉꺼(鶯歌), 탄웨이(淡水), 따시(大溪) 옛 거리나 주펀(九份), 핑시(平溪) 등은 이미 많은 관광객에게 유명하고 사랑받는 곳들이다. 오늘은 수 많은 옛 거리 중에서도 타이베이에서 가깝고 맛있는 음식도 많이 맛 볼 수 있는 선컹 옛 거리, 선컹 두부 마을에 대해 소개해볼까 한다.

신베이시에 위치한 선컹은 타이베이의 난강, 원산 등에 인접한 지역으로 찻잎, 죽순, 두부 등이 유명하다. 내가 선컹을 방문하는 이유는 뭐니뭐니해도 고소하고 맛있는 두부 때문인데, 한 끼 식사로 손색이 없는 다양한 두부 요리와 간식을 저렴한 가격에 맛 볼 수 있다. 흔히 타이완의 두부라 하면 삭힌 두부인 초우떠우푸(臭豆腐)를 떠올리며 먹어 볼 시도조차 하지 않는 여행객이 많은데 이 곳 선컹 두부 마을에서는 우리의 입맛을 사로잡는 음식과 디저트가 많다.

## 1.

### 도전 메뉴 1 단계 : 두부 아이스크림 (豆腐霜淇淋)

입맛이 까다로운 사람이라도 누구나 쉽게 성공할 만한 디저트이다. 한화 천원도 안되는 가격에 맛있는 아이스크림을 먹을 수 있는데, 고소하고 달콤한, 하지만 담백한 맛의 두유를 아이스크림으로 만들었다고 생각하면 이해가 쉽다. 두부맛이나 두부 & 녹차 혼합을 추천! 두유를 좋아하지 않는다고? 초코와 바닐라맛 등 다양한 맛이 준비되어 있으니 걱정할 필요 없다.



## 2.

### 도전 메뉴 2 단계 : 순두부 빙수 (豆花冰)

두부는 무조건 요리로 즐기는 우리와 달리 중화권에서는 부드러운 순두부를 디저트로 많이 먹는 편이다. '두부로 만든 빙수라고?' 처음에는 당연히 생소할 수 있겠지만 푸딩 같은 식감, 고소한 맛, 거기에 영양까지 더해져 어느 새 한 그릇을 푹딱 비운 자신을 발견하게 된다. 순두부 빙수 떠우화빙(豆花冰)은 여름철 타이완에서 즐겨 먹는 디저트인데, 말캉한 순두부에 몇 가지 토핑을 얹어 시원하게 먹으면 더위에 지친 심신이 녹아 내리는 느낌이 들 것이다.







### 3.

#### 도전 메뉴 3 단계 : 두부 조림 (紅燒豆腐)

단단하고 아유진 식감, 담백한 그 맛이 우리나라의 두부 조림과 꼭 닮은 홍샤오뎬우푸 (紅燒豆腐)는 타이완 가정식 반찬 중 하나로 평소 두부를 좋아하는 사람이라면 누구나 맛있다고 극찬할 만한 음식이다. 많이 짜지도, 많이 맵지도 않은 심심한 맛의 양념과 고소함이 입 안 가득 퍼지는 두부의 만남! 홍샤오뎬우푸 하나면 밥 한 그릇 딱딱 해치우는 것은 일도 아니다. 가격도 한화 이천 원 정도로 저렴하니 부담 없이 도전해 보아도 좋을 듯!

### 4.

#### 도전 메뉴 4 단계 : 삭힌 두부 초우뎬우푸 (臭豆腐)

중화권 여행을 할 때 많은 사람들이 초우뎬우푸 냄새를 맡고 적잖이 당황하곤 한다. 그도 그럴 것이 한국에서는 좀처럼 말아보지 못한 냄새이기 때문! 하지만 막상 먹어보면 냄새는 거의 나지 않고 우리가 먹어 본 두부와 비슷한 맛이라 한 번 더 놀라게 된다. 다른 점이 있다면 조금 더 단단하고 쫄쫄한 느낌이라는 것. 그 나라의 문화와 정서를 이해하려면 그 나라만의 음식을 먹어봐야 하듯, 진짜 타이완을 느끼기 위해서는 초우뎬우푸도 한 번 먹어봐야 하지 않을까? 아삭한 양배추 피클을 곁들여 먹는 구운 초우뎬우푸는 초보자들도 한 번 도전해 볼 만한 간식이다. 피부에도 좋고 변비에도 탁월한 효과를 자랑한다고 하니 선경 두부 마을에 간다면 꼭 한 번 먹어 볼 것!



### 5.

#### 도전 메뉴 5 단계 : 마라 초우뎬우푸 (麻辣臭豆腐)

개인적으로 선경에 가면 꼭 먹는 메뉴이지만 처음 타이완을 여행하는 사람이나 타이완 초우뎬우푸에 익숙하지 않은 사람들에게는 가장 어려운 메뉴가 될 수도 있는 마라 초우뎬우푸. 입 안을 얼얼하게 하는 마라의 매콤함과 두부의 고소함이 어우러진 탕 메뉴로 내 기준에는 한국의 매운탕과 비슷한 느낌이지만, 초보자들은 선뜻 도전하기 힘들 수 있다. 하지만 이미 구운 초우뎬우푸의 매력에 빠진 사람이라면 한 번쯤 도전해 보길 추천한다. 매콤하고 따뜻한 국물이 은근 중독성 있어 한국에 돌아가 그리워하는 음식 중 하나로 기억 될지도 모른다.

햇살 따뜻한 날에는 파란 하늘과 어우러진 오래된 건물이 한 폭의 그림 같은 풍경을 선사하고, 부슬부슬 비가 내리는 날에는 울드 타이완의 빈티지 감성이 고스란히 전해지는 이 곳에서, 고소한 향기와 맛을 가득 담은 두부 디저트와 음식을 먹으며 조금은 느릿하고 여유로운 일정을 보내 보는 건 어떨까? 도심 속 유명 관광지를 따라가는 흔한 여행보다 조금 더 특별한 추억을 만들 수 있을지도 모르니!



<http://blog.naver.com/ssuni1203>

#### 글 - 방규선

대학에서 중국문화와 신문방송을 전공, 타이완 영화를 접하며 타이완의 매력에 푹 빠졌다. '소소한 타이완 여행'이라는 블로그 운영 중. '타이완에 군것질하러 가자' 저자.



김군의 여행 스케치  
<http://blog.naver.com/8910a>

#### 사진 - 김주혁

여행, 패션, 연예 관련 사진 기자로 활동 중이다. 세상의 모든 흥미로운 것들에 호기심이 가득한 대한민국 청년. '타이완에 군것질하러 가자' 사진 및 삽화.



# 타이베이 인기 四川料理 레스토랑

## 쓰촨 요리

 입안이 얼얼하게 매콤한 맛



타이완을 여행할 때 미식은 여정 중 가장 기억에 남는 추억이 되기도 한다. 쓰촨요리는 타이완에서 상당히 보편적인 중국요리로 길거리 음식점에 서부터 고급 호텔 레스토랑까지 타이완 곳곳에는 꽤 많은 쓰촨요리 유명 음식점이 자리하고 있다. 타이완의 많은 쓰촨요리 전문 요리사들은 본인만의 메뉴들을 자체적으로 연구 개발하기도 하여 타이완에서는 쓰촨 현지에는 없는 쓰촨요리를 맛볼 수 있다. 타이완식 쓰촨요리는 타이완 사람들의 입맛에 맞추기 위해 기름과 양념의 사용을 줄여 다소 색다른 맛을 선보인다. 이번 호에서는 특색 있는 쓰촨요리를 선보이고 있는 6 곳의 레스토랑을 소개하려 한다. 점차 기온이 떨어지는 가을, 겨울철 입안이 얼얼할 정도로 매콤한 쓰촨요리로 몸을 따뜻하게 하는 것도 좋은 방법이다.



## 판 (飯) Bar mini

수많은 사람들로 북적거리는 타이베이 동취(東區)에 위치하고 있으며 MRT 중샤오 푸싱(忠孝復興)역과 인접하고 있는 판 Bar mini는 판 Bar 레스토랑 그룹이 2016년 젊은이들을 겨냥하여 만든 새로운 스타일의 중국요리 레스토랑이다. 레스토랑의 기본 창립이념은 중국요리는 커다란 테이블에서 여럿이 음식을 함께 먹는다는 고리타분한 이미지를 없애는 것이었다. 이로 인해 중국요리를 보다 젊고 트렌디하게 만들기 위해 비교적 타이완 음식에 가까운 쓰촨, 광둥, 상하이, 후난, 푸젠 등 5대 중국요리를 주축으로 전통 중국요리의 과도한 단맛, 기름짐 그리고 소스의 짙은 향을 개선하였으며 전통 요리들의 새로운 식사법을 통해 젊은 세대들에게 전통적인 식사에 대한 공감을 이끌어 내었다.

다양한 지역의 특색 있는 음식들로 가득찬 판 Bar mini 메뉴판에는 반찬, 안주로 안성맞춤인 동시에 매콤함을 뽐내는 쓰촨요리가 단연 최고 인기다. 음식명에서는 젊은이들의 톡톡 튀는 아이디어가 느껴지는데 '따첸 LOVE 지(大千 LOVE 雞)'라는 재미난 이름의 요리는 닭고기의 천만 가지로의 변신이라는 의미로, 바삭하게 튀긴 닭고기를 화자오, 쌀 과자, 누에콩과 함께 썬 불에서 바삭 볶아낸 요리로, 바삭하면서도 매콤하여 단독으로 먹거나 또는 타르타르소스에 찍어 먹어도 맛있다. 또한 전통 프리타타에 변화를 준 '자오메이얼군단(椒妹兒滾蛋)'은 녹색 파리고추, 화자오, 돼지고기채와 계란을 냄비에 함께 넣어 볶은 것으로 짭조름한 맛과 다양한 수준의 매콤함을 맞출 수 있으며 식욕을 돋워준다. 정통 쓰촨 음식 '쉐이주파오저뉴피엔(水煮泡著牛片)'은 소고기를 피망, 화자오, 말린 고추로 만든 고추기름을 가미한 육수에 넣어 끓인 요리로 향이 맵고 진하다. 이 밖에도 '동포러우(東坡肉)', '량차이량러우자(涼菜晾肉架)' 등 역시 식욕을 돋게 하는 메뉴로 그냥 지나칠 수 없는 요리이다.



- 동포러우 ● 따첸 LOVE 지 ● 량차이량러우자
- 쉐이주파오저뉴피엔 ● 자오메이얼군단



- 📍 타이베이시 따안구 중샤오동로 4단 104호 2층 1호  
(台北市大安區忠孝東路四段104號2樓之1)
- ☎ +886-2-2776-5188
- 🕒 평일 11:30-14:30, 17:30-21:30  
휴일 11:30-15:00, 17:30-22:00
- 🌐 www.funbar.com.tw
- 📞 예약: 가능 / 카드 결제: 가능 / 최소 주문 금액: 규정 없음 / 서비스요금: 10%





# 황청라오마 皇城老媽



- 파오자오샤오단
- 웨이주뉴러우
- 마포더우푸
- 창잉터우
- 간샤오사런

타이베이 옌지제 (延吉街) 골목 내에 위치하고 있으며 1988 년에 문을 열었다. 레스토랑 창립자 쩡원창 (鄭文強) 대표는 중국 충칭 (重慶) 과 청두 (成都) 에서 요리 기술을 익힌 후 쓰촨 정통의 맛을 가지고 타이완으로 돌아왔다. 레스토랑 외관은 옛스러운 대문을 연출하였으며 실내에는 긴 테이블과 동그란 테이블의 배치가 따뜻하고 부드러운 채광과 어우러져 따스하고 아늑한 환경에서 맛있는 쓰촨 가정식 요리를 즐길 수 있도록 하였다.

황청라오마 대표는 타이완 정통 쓰촨요리 '창잉터우 (蒼蠅頭)'의 창시자이다. 때문에 이곳에 방문할 경우 쓰촨요리를 그냥 지나치기란 매우 어렵다. 창잉터우는 부추를 잘게 썰어 다진 후 바람에 말린 두우츠 (黑豆豉) 와 하늘 고추를 넣고 다진 돼지고기와 함께 볶아낸 것으로 짭조름한 향과 매콤하면서도 달콤한 맛이 느껴지며 얼얼하게 매콤한 맛이 입속에 계속 맴돈다. 또한 레스토랑에서 가장 인기 있는 애피타이저 메뉴이기도 하다. '간샤오사런 (乾燒蝦仁)'은 껍질을 벗긴 새우를 사용하며 다진 샐러리와 다진 피를 볶아 향을 낸 후 녹말물을 풀어 걸쭉하게 만든 것으로 새우의 부드러움과 신선한 육질에 새콤달콤한 소스가 어우러져 특히 아시아 여행자들에게 많은 사랑을 받고 있다. '파오자오샤오단 (泡椒燒蛋)'은 고추를 3 개월 동안 절인 후 꺼내어 잘게 썬 후 간장, 후추, 향신료 등을 넣어 볶아서 만들어낸 소스를 계란 프라이 위에 부어 맛을 낸 것으로 계란향과 약간의 매콤한 맛이 결합하여 입맛을 돋워준다. '웨이주뉴러우 (水燉牛肉)'는 미국산 소고기를 엄선하여 사용하며 센 불에서 매콤한 향의 다양한 재료들을 살짝 볶아준다. 짙은 화자오 향에 부드럽고 쫄깃한 소고기가 더해져 톡 쏘는 듯한 매콤한 맛이 그야말로 매력적이다. 마지막 요리로 '마포더우푸 (麻婆豆腐)'는 판두부와 다진 고기를 사용하며 두반장으로 맛을 낸 후 천천히 불에서 졸여낸 것으로 두부 속에 베인 매콤한 화자오의 맛과 향은 식욕을 돋워준다.



- 📍 타이베이시 따안구 옌지제 97 항 5 호  
(台北市大安區延吉街 97 巷 5 號)
- ☎ +886-2-2773-6936
- 🕒 11:40-14:00, 17:40-22:00  
(주문마감 21:30)
- 🌐 www.laomataipei.com
- 💰 예약 : 가능 / 카드 결제 : 가능 / 최소 주문 금액 : 규정 없음 / 서비스요금 : 10%



# 카이판찬스탕 開飯川食堂



타오웬 (桃園) 에서 쓰촨요리로 유명한 레스토랑 푸리찬차이관 (福利川菜館) 이 새롭게 내놓은 쓰촨요리 브랜드 카이판찬스탕 (開飯川食堂) 은 활발하고 젊은 이미지에 고급스러움과 새로움을 더한 타이완식 쓰촨요리로食客들의 입맛을 사로잡고 있다. 레스토랑은 현대사회의 핵가족, 1인 가구 증가 추세에 발맞춰 단품 메뉴뿐만 아니라 2인, 3인을 위한 세트 메뉴를 출시하여 설사 식사 인원수가 적다고 할지라도 다양한 종류의 요리를 즐길 수 있도록 하였다. 또한 현대인들이 웰빙 식단을 더욱 중요시해서 전통 쓰촨요리처럼 과도하게 기름지거나 매운맛을 내지 않으면서도 쓰촨요리 특유의 매콤함과 향을 유지하는 요리를 선호한다.

푸리찬차이관 요리팀의 기술과 경험을 이어받은 카이판찬스탕은 기존 쓰촨요리 고유의 특색에 새로운 아이디어를 더한 메뉴를 출시하였다. 그중 단연 최고 인기 메뉴는 '류커우셰이지 (流水雞)'로 닭고기 위에 특제 참깨 소스와 고추기름을 부은 요리로 육질이 부드럽고 고소한 참깨 향이 진동한다. '판군바! 페이창 (翻滾吧! 肥腸)'은 레스토랑 메뉴 중 가장 매콤함을 자랑하는 요리 중 하나로 주방장이 간장에 조리낸 돼지막창에 3~4 종류의 고추, 갈갈가, 마늘 등의 향신료와 새송이버섯을 넣어 볶아낸 요리이다. 돼지막창의 겉은 바삭하고 안은 부드러운 식감을 선사하며, 매운 고추 향이 코를 찌러 식욕을 증가시킨다. '추이레이단 (催淚蛋)'은 오직 이곳에서만 맛볼 수 있는 메뉴 중 하나이다. 바삭 구운 계란 프라이, 파리고추와 매운 고추를 센 불에서 단시간에 볶아낸 것으로 향은 짙으나 맵지 않으며 입맛을 돋겨준다. 또한 '자오웬뉴진둥 (膠原牛筋凍)'은 콜라겐 단백질을 풍부하게 함유하고 있는 소 힘줄, 돼지 껍질 및 소고기 덩어리를 삶아 차게 냉장 후 다시 길쭉한 모양으로 썰어낸 것으로 이곳에서만 맛볼 수 있는 요리일 뿐만 아니라 쓰촨요리에서 보기 드문 차가운 음식이기도 하다. 마지막으로 '뉘자오위터우 (剁椒魚頭)'는 레스토랑에서 자체 개발한 매운 고추 소스를 백려어 머리 위에 올려 찌낸 음식으로 생선 살코기에 스며든 매운 향이 입속에서 상당히 매력적으로 느껴진다.

카이판찬스탕 시청부 (市政府) 점

④ 타이베이시 신이구 중사오동로 5 단 8 호 7F (台北市信義區 忠孝東路五段8號7F), 유니 유스타일 백화점 (統一時代百貨)

☎ +886-2-2758-5358

🕒 점심 11:30-16:00 저녁 17:30-21:30 (휴일 점심 11:00 시작, 저녁 17:00 시작)

🌐 www.kaifun.com.tw

⑤ 예약: 가능 / 카드 결제: 가능 / 최소 주문 금액: 인당 NT\$250 / 서비스요금: 10%



- 추이레이단
- 판군바! 페이창    ● 자오웬뉴진둥
- 뉘자오위터우    ● 류커우셰이지







# 짜라 개인 마라궤 子辣麻辣鍋



타이베이 아레나에 인접해 있으며 혼자라도 충분히 마라 휘귀를 즐길 수 있는 레스토랑 '짜라(子辣)'는 개인용 휘귀 냄비를 제공하여 개별 식사가 가능하며 경쟁이 치열한 타이베이 마라 휘귀계에서 그야말로 이름난 식당이다. 요식업계에서 10년 이상 경력을 가진 레스토랑 대표가 중국 쓰촨에서 직접 최고 정통의 현지 마라 휘귀 조리법을 배워 타이완으로 돌아와 20여 가지의 중약재에 쓰촨 현지 콩, 홍유두반장을 비롯하여 레스토랑 대표 본인이 개발한 매운 고추장 등의 재료를 넣어 마라 휘귀 육수를 만들어 내는데 육수 맛이 독특하고 매콤하여 많은食客들의 추종을 받는다. 매운 음식을 잘 먹지 못하는 손님을 위해 식당에서는 닭 뼈, 돼지 뼈, 대량의 채소 및 배를 넣어 끓여낸 맛이 깔끔하고 달콤한 육수인 바이탕(白湯)을 제공하는데 웬양궤(鴛鴦鍋)에서 마라 육수와 함께 즐길 수 있다. 식재료 부분에 있어서 미국 Choice 소고기, 생선 만두인 지롱 산치 위자오(基隆三記魚餃), 난먼 수공 단자오(南門手工蛋餃) 및 타이난 관마오몐(台南關廟麵) 등 우수한 품질의 부재료를 사용할 뿐만 아니라 여기에 자체 개발한 휘귀 소스가 더해져 풍미를 더욱 향상시킨다.

깜짝 놀라울 정도로 맵게 보이는 빨간 육수의 총칭웨이주위궤(重慶水煮魚鍋)는 레스토랑이 작년에 출시한 신메뉴이다. 레스토랑 대표가 쓰촨 총칭 거리에서 흔히 접하던 현지 가정식 휘궤인 웨이주위궤(水煮魚鍋)를 타이완에서 선보인 것으로, 휘궤 육수는 레스토랑의 마라 휘궤 육수에 매콤함을 살짝 더하였고 여기에 각종 뼈를 우려낸 육수, 콩나물 및 날가지송어 한 마리를 통째로 추가하였다. 마지막에는 말린 고추, 상차이, 화자오 등을 육수에 가득 넣은 후 테이블에서 센 불로 끓여내는데 육수가 끓을 때 나오는 연기 속에서 상당히 매콤한 향이 느껴진다. 이때 육수 위로 떠오르는 기름을 헤치고 생선을 건져내어 바로 맛볼 수 있다. 끓여낸 생선 살코기는 육질이 싱싱하고 달콤하며 비린내가 없다. 또한 부드러운 식감에 얼얼하게 매콤한 맛도 느껴진다. 여기에 새콤한 특제 상차이 기름장을 곁들여 먹으면 매콤 새콤한 맛을 끊임없이 되새기게 된다.



- 📍 타이베이시 송산구 옌지제 12-1 호 (台北市松山區延吉街 12-1 號)
- ☎ +886-2-2578-1060
- 🕒 11:30-14:15, 17:00-23:30 (금요일만 22:30 까지 영업)
- 🌐 [www.facebook.com/zilaspace](http://www.facebook.com/zilaspace)
- 📞 예약 : 가능 / 카드 결제 : 가능 / 최소 주문 금액 : 인당 NT\$328 / 서비스요금 : 없음





● 마포더우푸 ● 찬상보보지

타이베이 엠버서더 호텔 12 층에 위치한 쓰촨요리 전문 레스토랑 쓰차이팅은 50년의 역사를 자랑하며 다년간 정통 쓰촨요리로 국내외食客들의 허끝을 사로잡은 동시에 타이베이 5성급 호텔 중 쓰촨요리 레스토랑으로 유명한 소수의 호텔 중 하나이기도 하다. 대표 요리로 '마포더우푸(麻婆豆腐)'를 추천한다. 판두부를 네모 썰기 한 후 잘게 썬 소 뒷다리살과 쓰촨 야차이를 볶아낸 것에 콩을 발효시킨 더우츠, 감주인 주량(酒釀), 화자오를 비롯하여 쓰촨에서 가져온 피셴두반장(郫縣豆瓣醬) 등을 추가로 넣어 전체적인 풍미를 향상시켜주었다. 마지막에 마늘종을 올려주면 요리가 완성되는데 완성된 요리는 붉은 윤기가 흐르며 맛이 매콤하고 식감이 부드럽다. '찬상보보지(川湘鉢鉢雞)'는 타이완 토종닭의 다리를 엄선하여 사용하며 화자오 가루, 흰깨 등으로 양념을 한다. 여기에 목이 버섯을 넣어 식감을 더욱 풍부하게 하였으며 깨향과 고추기름의 매콤한 맛이 입안 가득 진동한다.

- 📍 타이베이시 중산구 중산북로 2 단 63 호  
(台北市中山區中山北路二段 63 號)
- ☎ +886-2-2100-2100 #2383, 2385
- 🕒 점심 11:30-14:00 저녁 17:30-21:00
- 🌐 www.ambassadorhotel.com.tw/TP/



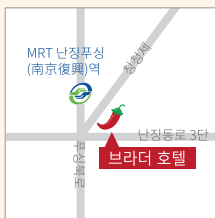
## 國賓大飯店 川菜廳 엠버서더 호텔 찬차이팅

## 兄弟大飯店 桂花廳 브라더 호텔 구이화팅



● 위상진난바오 ● 간벤쓰지더우

- 📍 타이베이시 중산구 난정동로 3 단 255 호  
14 층 (台北市松山區南京東路三段 255 號  
14 樓)
- ☎ +886-2-2712-3456
- 🕒 점심 11:00-14:30 저녁 17:00-21:30
- 🌐 www.brotherhotel.com.tw



브라더 호텔 14 층에 위치하는 오랜 역사의 구이화팅은 쓰촨요리를 주요 특색으로 하며 손님의 요구에 따라 매콤한 정도를 조절해주기 때문에 설사 매운 것을 좋아하지 않는 사람이라고 해도 쓰촨요리에 한 번쯤 도전해 볼 수 있다. 이곳의 대표 요리 중 하나인 '위상진난바오(魚香筋筋煲)'는 2시간 이상 절여 놓은 갈빗살과 소 힘줄에 특제 두반장 소스로 양념한 요리로 식감이 부드러우며 약간 매콤한 쓰촨식 생선요리 양념인 위상(魚香)의 맛을 느껴볼 수 있다. 정통 쓰촨요리 '간벤쓰지더우(乾扁四季豆)'는 신선하고 바삭하며 쫄면 많은 강남공에 다진 고기, 다진 새우, 알갈이를 넣어 기름에 볶아내어 풍미를 한층 더했다. 간벤쓰지더우를 먹을 때에는 레스토랑을 대표하는 충요우보빙(蔥油薄餅)과 함께 먹기를 추천한다. 강남공을 총빙 안에 싸 먹게 되면 겉은 부드럽고, 속은 바삭한 식감과 짭조름한 맛을 느낄 수 있다. 또한 '싼니바이러우(蒜泥白肉)', '찬웨이단단면(川味擔擔麵)'도 많은 호평을 받고 있는 메뉴이다.



# 땅이 솟은 곳, 라오메이 老梅



사진작가 김연기

“세상 모든 가족 사진 / 사진으로 세계여행” 사진한장으로, 이렇게 행복해 질 수 있다면, 세상 모든 가족 사진을 찍고 싶은 사진작가. 리우스냅 (liwusnap.blog.me) 대표작가입니다.

단웨이행 지하철에 오르면, 익숙한 얼굴들을 자주 만난다. 단웨이는 한국 사람들에게 이미 최고의 관광지가 되었다. 대만 여행 책자를 든 나홀로 여행객부터 가족들이 함께 무리 지어다니는 여행객까지 각각의 모양새다. 대부분의 여행자들은 단웨이역에 내리면, 곤장 개찰구를 나간다. 그리고 단웨이 해변쪽으로 걷기 시작한다. 일부 여행객은 개찰구를 나와 왼쪽으로 걸어가는데 이 역시 흥마오청이나 어런마투우로 향하는 26번 버스를 타기 때문이다.

주길훈의 ‘말할 수 없는 비밀’은 참 많은 사람들을 단웨이로 끌어당겼다. 나 역시 그 덕에 단웨이에서 수십번 스냅 촬영을 진행했다. 그러던 중 우연히 들어온 한글간판 ‘황관북해안선 관광버스’. 2층에서 하차하는 단웨이역에서 계단을 내려오면 ‘노란 간판’의 여행안내소가 우측으로 눈에 들어온다. 개찰구 안팎에서 찾아오는 관광객을 담당하도록 양쪽으로 문이 열려있다. 단웨

이 여행 안내소는 ‘황관북해안선 관광버스’ 안내 표지판을 크게 걸어놓았지만 나처럼 물어보는 한국인은 드물었다. 때때로 관광 홍보가 외국인의 입장에서 보기에는 좀 불편한 경우가 있는데 ‘황관북해안 관광’은 중국어를 전혀 못하는 한국인에게는 조금 낯설다. 단웨이역 버스 정류장은 워낙 많은 노선이 출발하고 더구나 단웨이에서 출발하는 황관북해안 관광 버스는 1시간에 1대 꼴로 지극히 드물다. 나는 일반 노선을 타고 달렸는데 약 1시간이 걸려 ‘라오메이’에 도착했다.

이곳은 한국인에게만 유명하지 않을 뿐 평일인데도 내 양옆, 앞뒤로 전부 삼각대에 큰 사진기를 얹고 촬영하는 대만인과 외국 관광객으로 가득했다. “왜 이런 곳을 우리만 몰랐지??” 해안가에는 고운 모래 끝에 바위로 된 징검다리가 걸쳐있다. 바위가 부서져 모래가 되는 게 상식으로 알았는데 라오메이에서는 그런 상식이 완전히 무너진다.

오후 1시부터 밤 8시 완전히 해가 질 때까지 촬영을 진행했다. 만약 이곳을 간다면 제일 좋은 시간은 해가 뜨는 시간이다. 라오메이는 동쪽을 향하고 있다. 저녁엔 라오메이 해변에서 반대방향으로 해가 지기 때문에 다소 예쁜 석양을 보기는 어렵다. 그러나 우리와 같은 버스 여행자들은 아침 이른 시간에 오기가 좀 어렵다. 그렇다면 반대로 해가 질 때 쯤 가라고 하고 싶다. 낮에가도 충분히 라오메이의 특별함을 만날 수 있지만 해가 지고 완전한 쓸물에 가면, 사진과 같이 라오메이 바위 징검다리의 끝을 볼 수 있다. 물이 완전히 빠진 시간에는 낮과 달리 파도도 굉장히 온순해지는데 바위 끝에 서면 산 위에서 만나는 해운의 느낌도 느낄 수 있다.

교통편

타이베이 지하철 단웨이 (淡水) 역에서 타이완 하오싱 (호행) 관광 셔틀버스 '862 황관북해안 (皇冠北海岸선)'으로 환승, '라오메이해변 (老梅綠石槽)' 정류장에서 하차. 홈페이지 : [kr.taiwantrip.com.tw](http://kr.taiwantrip.com.tw)



LIWUSNAP





TAICHUNG 타이중

KEELUNG基隆

TAIPEI 타이베이

TAINAN 타이난

JIAOSI 자오시

BANGKOK 방콕

PENANG 페낭

PARIS 파리

SHANGHAI 상하이

Delights  
in Every Touch





# 타이완의 멋을 담은 패션 스타일

3-40년 전부터 타이완은 많은 국제적 브랜드의 생산공장 역할을 해왔다. 때문에 우수한 제작 공법과 디자이너들이 생겨났고, 근래 들어 차세대 젊은 디자이너들의 노력 하에 이러한 기술들이 트렌디하게 변모하여 유행을 일으키고 있다. 특히 전통 산업에서 파생된 의상, 신발, 안경 등 정교하고 치밀함을 특징으로 하는 패션 아이템의 경우 젊은 세대 겨냥에 성공하였고, 점차 타겟층을 넓히며 성장하고 있다.

글 / 양산원 (楊善文) 사진 / 송위메이 (宋育玫)



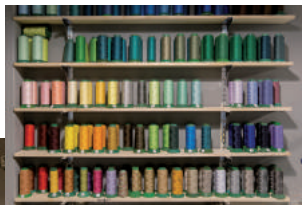
MEN  
WOMEN  
**포이 / POI**  
 커스터마이징 셔츠 브랜드

타이베이 작업실

- 📍 타이베이시 스린구 푸더로 57 항 25 농 22 호  
(台北市士林區福德路 57 巷 25 弄 22 號)
- ☎ +886-2-2881-9686
- ✔️ 예약제 재봉 체험 교실 운영
- 🌐 www.poi.tw

카오슝 매장

- 📍 카오슝시 옌청구 타이제 2 호  
(高雄市鹽埕區大義街 2 號), 보얼 (駁二) 에  
숏북구 C7-3 창고
- ☎ +886-7-5214-210
- 🕒 11:00-19:00



POI는 브랜드 설립자 우보이(吳柏儀)의 영어 이름이다. 그래픽 디자인을 전공한 우보이는 2010년 POI를 설립할 당시 '커스터마이징'을 컨셉으로 잡고, 타이완 수석 재봉사에게 전수받아 재단, 다림질, 봉재, 자수와 주머니 제작 등 기초부터 차근차근 수련하였다. 현재 POI는 재봉사가 고객 한 명 한 명의 옷을 직접 제작, 재봉사의 정성과 감정을 고스란히 전달하기 위해 노력하고 있다.

편리한 커스터마이징 서비스를 위해, 우보이는 웹사이트를 통해 종이인형 놀이와 흡사한 서비스를 제공하고 있다. 고객은 사이트에서 자신과 비슷한 체형을 선택하고, 치수, 옷감, 단추, 컬러 등을 고른 뒤 자신의 취향에 맞는 오직 나만을 위한 셔츠의 제작을 의뢰할 수 있다. 와이셔츠, 티셔츠뿐만 아니라 정장 세트, 베개, 아기띠와 같은 제품도 만들 수 있어 선물용으로도 사랑받고 있다.

우보이는 많은 사람들이 타이완 재봉 산업의 예술적 가치를 알아주길 바라는 마음에 커스터마이징 서비스 외에 재봉 체험 교실도 운영하고 있는데, 일반인들이 가위와 실, 바늘을 들고 POI의 30년 경력 재단사와 함께 셔츠, 가방 등을 제작함으로써, 자신만의 스토리를 펼칠 수 있도록 지원하고 있다.





MEN

## 린귀량핀 / 林果良品

수제화의 명성을 재현하는 브랜드

2006년 창립된 린귀량핀은 창립자 쟡신루(曾信儒)의 타이완 신발 산업에 대한 신념을 담고 있다. 어릴 적 신발 제작공인 어머니를 따라 신발 공장에서 대부분의 유년기를 보낸 영향으로 그의 가슴 속에는 자연스럽게 타이완 신발 장인들의 혼이 깃들었다. 문화 유산 보존 분야에서 석사 학위를 취득하였지만, 쟡신루는 여전히 타이완 가죽 신발의 세계로 뛰어들었고, 1976년으로 돌아가 점점 사라지고 있는 타이완 수제신발 제작 기술을 다시 한 번 부흥시키기 위해 노력하였다.

린귀량핀은 '가죽 신발은 포말한 상황에만 신는 것'이라는 개념을 탈피하고 자 타이완 신발 장인과 함께 아시아 사람들의 발 모양과 사이즈 등에 꼭 맞춘 라운드 헤드나 이테리식 스퀘어 헤드 등 고전 스타일, 로퍼나 부츠 등 레저 스타일 신발을 만들었고, 아름다움과 편안함을 겸비함과 동시에 정교한 공예품과 같은 고급스러움이 더해져 격식 있는 자리와 가벼운 자리에 모두 걸맞는 신발이 탄생하였다.

송산 문화 창의 단지 근처 골목에 위치한 린귀량핀 송연점은 나무와 가죽을 이용한 복고풍 인테리어를 자랑한다. 또한 린귀량핀은 '고양이 집사의 집'이라는 주제로 꾸며져, 입구의 신발장, 소파, 책장, 계산대에 이르기까지 가정집의 분위기를 느껴볼 수 있다. 고객들은 이렇듯 독특한 컨셉의 매장에서 편안하면서도 재미있게 신발을 신어볼 수 있다. 창가에는 슈즈 디자이너의 책상이 놓여있는데, 비정기적으로 린귀량핀의 디자이너를 초대해 일반인들에게 타이완 수제화의 멋과 기교를 전하고 있다.



### 중산(中山) 본점

타이베이시 중산구 중산북로 2단 72 항 18-1 호  
(台北市中山區中山北路二段 72 巷 18-1 號)

+886-2-2562-0991

월 - 일 12:00-21:30

### 송연점(松菸店)

타이베이시 신미구 중샤오동로 4단 553 항 46  
봉 9 호 (台北市信義區忠孝東路四段 553 巷 46  
弄 9 號)

+886-2-2763-5055

12:00-21:30

www.oringoshoes.com







MEN

## 지더 / GIDER

가죽 신발을 고집하는  
고급 수제구두 브랜드



어릴 적부터 신발에 남다른 관심을 보였던 린즈더(林誌德)는 남성화는 디자인 혹은 편리함 중 하나를 선택해야 한다는 편견을 뒤집고 자신을 가꾸기 좋아하는 남성들에게 슈즈 선택의 폭을 넓혀 주기 위해 2009년 신사화 산업에 뛰어들었다. 디자인과 편안함을 두루 갖춘 수제구두를 만들겠다는 꿈을 품은 그는 메이드인 타이완 브랜드 Gider를 설립했다.

신발 제작에 대한 어떠한 경험도 없이 업계에 뛰어들린 린즈더는 실무 과정 중에서 자연스럽게 배우고 만들어 나갔다. 그는 유럽인의 발 모양은 얇고 길어 신발이 대부분 좁고 길다는 사실을 발견했고, 이는 볼이 비교적 넓고 발등이 높은 아시아인에게 맞지 않는다는 사실을 깨달았다. 따라서 그는 수 십년의 경험을 지닌 타이완 신발 장인 몇 명을 초빙하여 아시아인에게 꼭 맞는 신발을 만들었고, 새로운 스타일의 밑창을 개발하여 통풍성과 편안함을 극대화시킨 Gider 신발을 만들어 냈다.

작은 점포에서 시작해 현재는 타이베이 신광 미츠코시 백화점의 디자인 브랜드로 자리잡은 Gider! 매장은 브랜드 시그니처 컬러인 남색과 붉은색으로 꾸며졌는데, 선명한 컬러감이 트렌디한 감각을 더해주어 전통 신발에 대한 대중들의 편견을 뒤집고 있다. 옥스포드 슈즈, 더비 슈즈, 홀컷 가죽 슈즈 등 취향에 따라 색상과 소재를 선택이 가능해 소비자 개인의 개성을 살릴 수 있다.



### Gider CG

- 📍 타이베이시 따안구 푸싱남로 1 단 206 호 (台北市大安區復興南路一段 206 號)
- ☎ +886-2-2788-5051
- 🕒 평일 14:00-21:00 일요일 14:00-21:00



### Gider A11

- 📍 타이베이시 신이구 송소우로 11 호 3 층 (台北市信義區松壽路 11 號 3 樓), 신광 미츠코시 신이 신덴지 A11 관
- ☎ +886-2-2723-3038
- 🕒 11:00-21:30, 연휴 하루 전 10:00-22:00
- 🌐 www.gider.tw





타이베이 컨셉 스토어 (台北品牌形象店)  
 ④ 타이베이시 신이구 장징로 178 화 11 호  
 (台北市信義區莊敬路 178 巷 11 號)  
 ⑤ +886-2-2720-9935  
 ⑥ 평일 14:00-21:00 주말 12:00-21:00 매 주 월요일 휴무

타이중 가극원점 (台中歌劇院店)  
 ④ 타이중시 시문구 후이라이로 2 단 101 호  
 (台中市西屯區惠來路二段 101 號)  
 ⑥ 평일 10:30-22:30 주말 10:00-23:00  
 ⑦ www.classico.com.tw

# 클라시코 / CLASSICO

MEN  
WOMEN

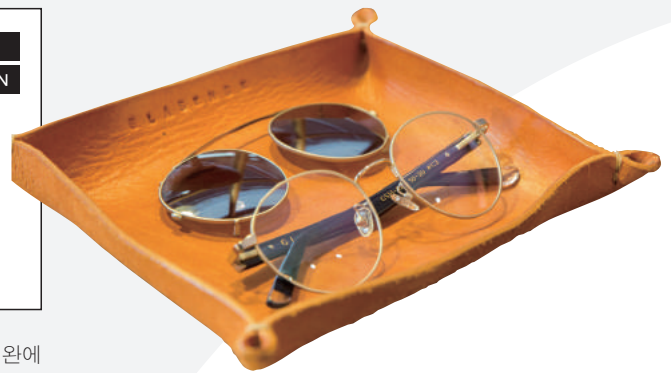
빈티지 스타일의 안경 브랜드

클라시코는 복고풍 스쿠터 브랜드 베스파를 사랑하는 Gary 와 Tom 에 의해 만들어진 브랜드로, 한 명은 안경업에 종사하는 가문에서 태어났고, 한명은 어려서부터 근시를 앓아왔으나 만족할만한 안경을 찾지 못했다고 한다. 2012년 창업 이후 레트로 스타일을 사랑하는 자신들의 취향을 반영, 아시아 사람들의 얼굴형에 맞는 안경 디자인을 고안했다. 검은 뿔테 안경이나 60년대풍의 금속 안경, 복고풍 원형 안경 등 젊은이들의 사랑을 받는 디자인을 많이 만들고 있다. 그 중 베스파 스쿠터에서 영감을 받은 디자인이 브랜드를 대표한다고 할 수 있다. 클라시코에 가면 디자이너의 빈티지 사랑을 온 몸으로 느껴볼 수 있다. 이곳에 들려 여러 아이템을 착용해 봄으로써 자신과 꼭 맞는 매력적인 빈티지 안경을 찾아보는 것도 재미있을 것 같다.

# 글라센스 스튜디오 / Glasense

MEN  
WOMEN

아시아인 얼굴에 맞춘 안경



어린 시절부터 안경을 착용해온 글라센스 스튜디오의 대표 Sa Lon 은 타이완에 저렴한 가격의 디자인 안경 브랜드가 없다는 사실을 깨닫고 자신의 전재산을 안경 사업에 투자하기로 했다. 그는 안경의 생산, 디자인 등에 직접 참여하여 아시아인의 코와 얼굴형에 꼭 맞는 안경을 개발하였고, 감각적인 디자인과 합리적인 가격을 갖춘 브랜드를 만들었다. 타이베이 동취 골목 안에 위치한 6평 남짓의 점포는 언제나 사람들로 붐비며 많은 이들의 사랑을 받고 있다.

글라센스는 예약제 A/S 서비스도 운영하고 있다. 고객들은 안경을 구매한 뒤 자신의 귀 모양이나 두께, 코의 높낮이 등에 맞춰 안경테 조절을 의뢰할 수 있어 자신의 코 모양과 얼굴형에 딱 맞는 안경을 착용할 수 있다. '착용이 편리해야 더 예뻐보인다'는 그의 신념은 글라센스가 최고로 추구하는 브랜드 가치이자 방향성이라 하겠다.

④ 타이베이시 따만구 둔화남로 1 단 161 화 71 호  
 (台北市大安區敦化南路一段 161 巷 71 號)  
 ⑤ +886-2-2771-2800 ⑥ 14:00-18:00, 19:00-22:00  
 ⑦ www.facebook.com/glasense







## 이즈셴 一之軒

타이완 방문 시 반드시 들리는 기념품 숍

이즈셴은 타이완에서 유명한 베이커리이자 해외 관광객들이 타이완 여행 시 반드시 방문하는 기념품 숍이다. 한국 블로그들 사이에 ‘천국의 맛’ 이라고 묘사되는 달콤한 누가 크래커와 일본 언론에 보도된 초콜릿 핑리수는 여행의 꽃으로 남을 달콤한 맛으로 여행자들의 많은 사랑을 받고 있다. 이즈셴은 현재 16 개 분점이 타이베이 MRT 역 부근에서 운영되고 있다. 이 외에도 타이완 국제공항 제 1 터미널 B1 에도 분점이 자리하고 있다.

이즈셴 신의점 (一之軒 信義店)

- 📍 타이베이시 따안구 신의로 2 단 226 호  
(台北市大安區信義路二段 226 號, MRT 동문역 5 번 출구)
- ☎ +886-2-3322-5566
- 🕒 07:00-22:30
- 🌐 www.ijysheng.com



## 가오슝 스프링 힐 리조트 高雄花季度假飯店

푸른 숲으로 둘러싸인 비경의 냉천 호텔

전문면적 약 7000 평의 스프링 힐 리조트는 가오슝현 텐라오항에 위치하고 있으며 리조트 내 천연 냉천은 저운의 중탄산나트륨 천으로 미인탕 (美人湯) 이라고 불리기도 한다. 리조트 내에는 전망 좋은 54 개의 객실 (16-33 평) 과 공중 욕탕, 개인 욕탕, SPA 등의 시설이 마련되어 있다. 더불어 동서양의 특색 있는 식사를 각각 제공하는 Shokudo, TeaHouse 라는 두 개의 레스토랑이 자리하고 있다. 계절마다 색다르게 선보이는 석식과 조식이 포함된 프로모션 상품을 선보이며 타이완 남부의 신비스러움으로 가득한 리조트이다.

스프링 힐 리조트 (花季度假飯店)

- 📍 가오슝시 텐라오구 난안리 강베이로 111 호 (高雄市田寮區南安里崗北路 111 號)
- ☎ +886-7-636-2288
- 🌐 www.springhill.com.tw



## 타이중 하버 호텔 台中港酒店

까오메이 습지 (高美濕地) 차로 10 분 거리

타이중 하버 호텔은 마오리 (苗栗) 에서 출발하여 장화 (彰化) 에 이르는 타이완 철도 서부 해안선에 위치한 유일한 4성급 호텔로서 인근에 인기 있는 관광명소인 까오메이습지, 맛있는 해산물을 맛볼 수 있는 우치관광포구 (梧棲觀光漁港), 매력적인 야경을 볼 수 있는 청취이 휴게소 (清水休息站), 종교적 성지인 따자 전란궁 (大甲鎮瀾宮) 등의 풍부한 관광자원이 자리하고 있다. 호텔에서는 정해진 시간, 정해진 장소에서 제공되는 무료 셔틀 서비스 외에도 무료 자전거 대여 및 무료 Wi-Fi 서비스를 제공한다.

타이중 하버 호텔 (台中港酒店)

- 📍 타이중시 우치구 따즈로 2 단 388 호 (台中市梧棲區大智路二段 388 號)
- ☎ +886-4-2656-8888
- 🌐 www.tchhotel.com



## 988 홍러우 마사지숍

우수한 품질의 마사지 체험

MRT 시먼역 부근에 위치하고 있으며 깨끗하고 밝은 공간을 갖추고 있다. 특히 1층 벽면의 커다란 숲 속 폭포 그림은 마사지를 받으면서 마치 대자연 속에서 피톤치드로 산림욕 세례를 받는 듯한 기분이 들게 한다. 2 층과 3 층에는 1인실, 2인실, 5인실 룸이 마련되어 있으며 모든 마사지 베드에는 커튼이 설치되어 있는 등 세심한 인테리어로 여행자들이 개인 프라이버시를 보호하여 여유롭게 마사지를 즐길 수 있도록 하였다.

988 홍러우 마사지숍

- 📍 타이베이시 청두로 34 호 (台北市成都路 34 號) MRT 시먼역 1 번 출구에서 2 분 소요
- ☎ +886-2314-9977, +886-906-399-988
- 🕒 09:00- 새벽 02:00 (무료 Wifi 제공)
- 🌐 www.facebook.com/988Redhouse





## 골든 차이나 호텔 康華大飯店

친절하고 전문적인 서비스, 내 집같은 편안함

친절하고 전문적인 서비스, 인간적인 서비스와 세심한 배려로 세계 각국 여행자들에게 많은 사랑을 받고 있다. 최근 수 억원을 들여 호텔 리노베이션 공사를 전면적으로 진행하였으며 215 개의 객실과 대형 주차장과 국제적인 수준의 연회장과 결혼식장이 마련되어 있다. 여기에 맛있는 유럽식 뷔페, 서양식 식사가 제공되며 가격 역시 합리적인 수준이어서 이용객들의 극찬을 받고 있다. 호텔 부근에는 MRT 상현구역 4 번 출구가 자리하고 있으며 15 분이면 타이베이 송산 국제공항에 도착할 수 있다. 편리한 교통 입지로 관광 및 비즈니스 방문객들에게 있어 최고의 선택이다.

골든 차이나 호텔 (康華大飯店)

- 📍 타이베이시 송장로 306 호 (台北市松江路 306 號)
- ☎ +886-2-2521-5151 Fax: +886-2-2531-2914
- 🌐 www.golden-china.com.tw



## 유니언 하우스 루강 鹿港永樂酒店

장화 (彰化) 지역 유일의 국제적 수준 호텔

장화현 루강은 타이완 중부지역에서 유명한 오래된 도시이자 인기 있는 관광 지이기도 하다. 루강 문화유적 거리에 장화에서 유일하게 스몰 럭셔리 호텔 (Small Luxury Hotels Of The World, SLH) 멤버 인증을 획득한 유니언 하우스 루강이 정식으로 문을 열었다. 9 월 30 일까지 평일 2 인 수퍼리엄 투숙에 한해 하루 예약 시 무료로 하루를 더 투숙할 수 있는 프로모션 행사를 진행하며 숙박요금은 NT\$6,888+10% 부터 시작한다. 또한 ‘빛나는 루강 (璀璨鹿港)’ 프로모션 상품을 예약할 경우 객실 무료 업그레이드 혜택을 받을 수 있으며 숙박요금은 1 박 당 NT\$4,888+10% 부터 시작한다. 두 개의 프로모션 상품에는 2 인 조식이 포함되어 있으며 휴일 삼문차 체험도 가능하다.

유니온 하우스 루강 UNION HOUSE Lukang

- 📍 장화현 루강진 산민로 152 호 (彰化縣鹿港鎮三民路 152 號)
- ☎ +886-4-776-2999 FAX: +886-4-776-8299
- 🌐 www.unionhouse.com.tw



## 앰버 커피농장 琥珀社咖啡莊園

커피콩 로스팅 체험

자이현 메이산향 비후촌에 위치하며 농장주 천허더 (陳合德) 사장은 재난 구조요원으로 활약하던 당시 큰비로 산속에 고립된 아내를 구조하면서 부부의 연까지 맺은 특별한 러브스토리의 주인공이기도 하다. 본래 밭농사를 짓던 천허더 사장은 낡은 창고를 중국식 카페로 개조하였는데 이곳에서는 가벼운 식사 외에도 찻잎 따기 체험, 차 만들기 체험을 비롯하여 커피콩 로스팅 체험 (예약제) 참여가 가능하다. 스스로 볶아낸 커피콩을 커피 그라인더로 분쇄한 후 커피 봉투에 담으면 아주 특별한 기념품이 탄생한다.

앰버 커피농장 (琥珀社咖啡莊園)

- 📍 자이현 메이산향 비후촌 비후 38 호 (嘉義縣梅山鄉碧湖村碧湖 38 號)
- ☎ +886-922-204-987
- 🌐 www.facebook.com/Amber201307



## 신동양 (新東陽) 충효점 (忠孝店)

타이완 정통 먹거리의 원스톱 쇼핑

타이완 100 대 브랜드인 신동양은 육제품 판매로 시작하여 현재는 최고의 정통 타이완 기념품 판매점으로 성장하였다. 그 중 국부기념관과 인접하고 있는 충효점은 밝고 넓은 매장, 깔끔한 상품 진열로 편안한 쇼핑 분위기를 연출하고 있다. 입구 우측과 매장 정중앙에 자리하며 ‘타이완 특산품’ 이라고 크게 표시되어 있으며, 현장에서 만든 돼지고기 육포, 평리수 (파인애플 케이크), 태양빙과 3 시 15 분 밀크티 등을 편리하게 구매 가능하다.

신동양 충효점

- 📍 타이베이시 따안구 충효동로 4 단 303 호 (台北市大安區忠孝東路四段 303 號)
- ☎ +886-2-2752-8806
- 🕒 08:30-22:00 🌐 www.hty.com.tw



# 2017 출 입 국 JAN-JUL 인 수 통 계

타이완을 방문한 인 수 통 계 : 5,956,972 (-5.15%)  
 외국인 방문객 인 수 통 계 : 3,568,219 (+17.20%)  
 (한국 방문객 인 수 통 계) : 600,959 (+25.59%)  
 교포 방문객 인 수 통 계 : 2,388,753 (-26.18%)  
 출국 인 수 통 계 : 9,230,140 (+6.68%)

2017-2016년 매달 출국하는 타이완인수 통계 비교표

월	2017년 (단위:인)	2016년 (단위:인)	성장률(%)
1	1,150,837	1,085,927	5.98
2	1,284,579	1,240,755	3.53
3	1,212,728	1,096,211	10.63
4	1,319,531	1,237,213	6.65
5	1,371,312	1,230,556	11.44
6	1,410,713	1,363,849	3.44
7	1,480,440	1,397,282	5.95
통계	9,230,140	8,651,793	6.68
8		1,260,945	
9		1,247,991	
10		1,241,307	
11		1,113,547	
12		1,073,340	
통계		14,588,923	

도표1 2017-2016년 매달 타이완을 방문한 인 수 통계와 비교표

2017년 (단위:인)				2016년 (단위:인)				성장률 (%)			
월	통계(A)	교포(C)	외국인(E)	매일 평균	통계(B)	교포(D)	외국인(F)	매일 평균	통계(A/B)	교포(C/D)	외국인(E/F)
1	824,799	355,434	469,365	26,606	865,930	450,427	415,503	27,933	-4.75	-21.09	12.96
2	787,511	300,687	486,824	28,125	920,155	509,444	410,711	31,729	-14.42	-40.98	18.53
3	926,647	314,178	612,469	29,891	1,034,730	514,951	519,779	33,378	-10.75	-38.99	17.83
4	926,813	388,692	538,121	30,893	910,323	477,213	433,110	30,344	1.81	-18.55	24.25
5	822,167	319,877	502,290	26,521	882,565	441,709	440,856	28,469	-6.84	-27.58	13.94
6	835,931	326,529	509,402	27,864	817,800	403,082	414,718	27,260	2.22	-18.99	22.83
7	833,104	383,356	449,748	26,874	848,869	439,096	409,773	27,382	-1.86	-12.69	9.76
통계	5,956,972	2,388,753	3,568,219	28,098	6,280,372	3,235,922	3,044,450	29,485	-5.15	-26.18	17.20
8					863,540	400,621	462,919	27,856			
9					772,241	323,101	449,140	25,741			
10					845,871	328,735	517,136	27,286			
11					891,157	316,612	574,545	29,705			
12					1,037,098	382,268	654,830	33,454			
통계					10,690,279	4,987,259	5,703,020	29,288			

도표2 2017년-2016년 타이완을 방문한 한국인 인 수 통계와 비교표

	한국 방문객 인 수			2016	
	2017년			인수	매일 평균
	인수	매일 평균	성장률(%)	인수	매일 평균
1	112,078	3,615	30.87	85,640	2,762
2	94,803	3,385	24.08	76,407	2,634
3	86,945	2,804	54.04	56,442	1,820
4	84,249	2,808	34.44	62,668	2,088
5	79,533	2,565	24.06	64,106	2,067
6	72,031	2,401	16.94	61,599	2,053
7	71,320	2,300	-0.45	71,641	2,311
통계	600,959	2,834	25.59	478,503	2,246
8				78,023	2,516
9				72,200	2,406
10				73,819	2,381
11				82,274	2,742
12				99,578	3,212
통계				884,397	2,423

도표3 2017년-2016년 한국을 방문한 타이완 인 수 통계와 비교표

	타이완 방문객 인 수				2016년	
	2017년				인수	매일 평균
	월	인수	매일 평균	성장률(%)	인수	매일 평균
1	1	66,289	2,138	17.88	56,236	1,814
2	2	73,789	2,635	28.47	57,437	1,980
3	3	72,580	2,341	28.60	56,440	1,820
4	4	75,268	2,508	12.10	67,144	2,014
5	5	70,512	2,274	10.42	63,856	2,059
6	6	76,659	2,555	-10.09	85,261	2,842
7	7	79,080	2,550	-0.75	79,681	2,570
통계		514,177	2,425	10.33	466,055	2,188
8					76,720	2,474
9					70,914	2,363
10					71,622	2,310
11					61,754	2,058
12					61,355	1,979
통계					808,420	2,214

통계: 타이완 교통부 관광국



# WESTGATE HOTEL 웨스트게이트 호텔

도시를 비행하는 기분, 여행의 참된 매력을 체험

시먼딩은 세계 각국의 유행이 집결되어 있는 쇼핑 중심지이자 동시에 맛있는 전통 음식과 새로운 음식들을 맛볼 수 있는 미식의 천국입니다. 더불어 오래된 건축물에서는 타이완의 1960, 70년대 문화의 숨겨진 매력을 발견할 수 있습니다. 쇼핑, 미식, 문화에 더하여 사통팔달의 편리한 교통으로 타이베이에서 가장 뜨거운 관광 '붐' 이 이는 성지가 되었습니다!

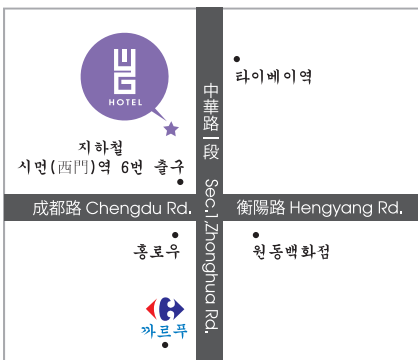
시먼딩 6번 출구에서 도보로 1분 거리에 위치하고 있는 웨스트게이트 호텔은 최고의 지리적 위치를 보유하고 있을 뿐만 아니라 새로운 스타일의 건축자재와 기존의 틀을 벗어난 인테리어 감각을 자랑합니다. 그리고 호텔 곳곳에 설치된 설치미술을 감상할 수 있는 시먼딩 내 유일무이한 최고급 호텔입니다. 직원이 친절히 문을 열어드리는 것은 호텔과 여행자의 첫 만남입니다. 친절한 서비스로 Agoda, Booking.com, Hotels.com 등의 세계적인 숙박 예약 사이트들이 수여하는 상과 높은 평점을

받기도 하였습니다. 시설 부분에 있어서 엘리베이터 보안 시스템을 도입하였으며 객실 내 높은 사양의 시설들과 호텔 어디에서나 사용할 수 있는 무선 인터넷을 무료로 제공하여 투숙객들에게 편안한 여행을 선물합니다.

웨스트게이트 호텔 공식 홈페이지에서 객실을 예약할 경우 최저가 혜택을 받을 수 있을 뿐만 아니라 시시때때로 진행되는 공식 홈페이지 한정 프로모션 상품을 확인할 수 있으며 완벽한 원스톱 서비스 혜택을 누릴 수 있습니다.

## 2018년 타이베이 새해맞이 투숙 프로모션 예약 오픈

- 공식 홈페이지 예약 시 최고 우대가 보장
- 2박 3일 요금 NT\$11,043부터
- 모든 객실에 깜짝 선물 증정



WESTGATE HOTEL 웨스트게이트 호텔

타이베이시 중화로 1단 150호(台北市中華路一段150號, MRT 시먼역 6번 출구에서 1분 거리)

+886-2-2331-3161

www.westgatehotel.com.tw





since 1949

# 太和傳統餅

맛과 정이 있는 타이베이의 전통병정 가게

## 태화 (太和) 전통제과점



타이완 모양 케이크  
巧克力摩沙

전통과 창의적인 맛이 조화를 이룬 연자 파이에플 맛, 살구젤리 파이에플 맛, 용안 토종 파이에플 맛 등이 있습니다. 겉을 밀로 빚어 만든 과일 수제케이크입니다.



평리수 鳳梨酥

100% 순 파인애플을 이용해 전통적인 수공기술로 정성껏 만드는 평리수입니다.

사치마 薩其馬



차지고 말랑말랑한 금빛을 띤 달콤한 과자로 입안에서 사르르 녹는다.

타이완 뉴가탕 (대만식 엿)  
台灣牛軋糖



타이완 현지 재료를 사용, 절묘한 조합, 전통적인 방법으로 새로운 제품을 선보인다.



한국 여행 가이드북 <프렌즈 타이완> 이 추천하는 상품! (P31 '최고의 평리수를 찾아라!' 에 소개됩니다.)



- www.thtb.com.tw
- Add: 47, Chengdu Rd., Taipei City  
타이베이시 청두로 47 호  
(台北市成都路 47 號)
- Tel: (02) 2331-2772, 2331-2091
- Fax: (02) 2312-0596

