

# 타이완

관광 계간지 2017 Apr.-Jun.

no.21

SPECIAL PLAN

교외·인근 섬들을 경유하는  
타이완 하오싱 버스 10개 노선

RESTAURANT

카페 in 네이후 과학기술 단지

RAILWAY & BUS

지룽·북부해안

FEATURE STORY

# 가오싱 高雄

MRT 로   
떠나는 작은 여행

Taiwan  
THE HEART OF ASIA





# 초심의 마음으로 서비스합니다

작은 것 하나에도 정성을 들인 섬세한 서비스



역세권에 위치한 타이베이 카이사르 호텔(CAESAR PARK HOTEL)은 주변에 타이베이 기차역, 타이완 고속철도, 타이베이 지하철, 버스 정류장, 시외버스 터미널 등이 모여 있는 교통 요충지로 타이베이 도심에서 매우 좋은 지리적 이점을 가지고 있습니다. 또한 타이베이 101층 빌딩 동구 상권, 단쉐이 라오제, 엑스포 공원단지, 시먼딩도 가까워 식사부터 여행, 쇼핑, 비즈니스까지 두루 즐길 수 있는 타이베이 카이사르 호텔은 최고의 선택입니다.

타이베이시 충효서로 1단 38호 (台北市忠孝西路一段38號)

<http://taipei.caesarpark.com.tw>

TEL : 886-2-2311-5151

FAX : 886-2-2331-9944

facebook [台北凱撒大飯店](#)



CAESAR PARK

TAIPEI

台北凱撒大飯店

02 News

06 Column

작은 어촌 마을 바이사완



08 Feature Story

# 까오송 MRT 로 떠나는 작은 여행



20 Special Plan

교외 · 인근 섬들을 경유하는  
타이완 하오싱 버스 10 개 노선

32 Column

타이완 프로야구 (CPBL) 에 대해 알아보자!



34 Restaurant

카페 in 네이후 과학기술 단지

42 Column

타이베이 힐링 스팟 '양밍산 국립공원'

48 Railway & Bus

지롱 · 북부해안



50 Promotion News

52 Statistics



# 타이완

창간일시 2012년 5월 발행호수 21 발행일자 2017년 4월~2017년 6월 타이완관광협회(台灣觀光協會) 회간 회장 葉菊蘭 명예회장 嚴長壽, 張學勞, 賴瑟珍 부회장 戴啟珩, 朱鐘宏, 李昌霖 발행인 葉菊蘭 편집고문 王金玉, 吳朝彥, 張仲宇 발행 재단법인 타이완관광협회 주소 타이베이 종사오동로 4단 285호 8F-1 TEL 886-2-2752-2898 FAX 886-2-2752-7680 E-mail yasir@tva.org.tw WEB www.tva.org.tw Blog blog.naver.com/visit\_taiwan 타이완관광협회 서울사무소 (교통부 관광국) 주소 서울시 중구 삼각동 115번지 경기빌딩 9층 902호 TEL 82-2-732-2357~8 FAX 82-2-732-2359 E-mail taiwan@tourtaiwan.or.kr WEB www.tourtaiwan.or.kr 발행처 시아국제문화사업유한공사 사장 嚴寬行 총편집 劉恩英 총감수 李建樹 부감수 尹銘菁 기획 劉宛鈞, 朱佳雯, 楊善文 전문기자 梁昭嬭, 方珺瑋, 金周奕, 金熾岐, 姜鎬演 번역 金慧媛, 金那映, 方珺瑋 디자인 鞠晴, 張家馨, 宋育玫, 陳映竹, 張紹安 업무부 蔡欣宜, 呂麗君, 呂培佑, 鍾依庭 발행부 江秀明, 劉乃甄, 歐陽致仁, 陳雯玲 재무부 蔡慧君 법률고문 거군 국제전략상표 법률사무소 피국만 변호사 주소 타이베이시 신의로 4단 265함 20층 5호 TEL 886-2-2325-2323 FAX 886-2-2701-5531 E-mail editor@v-media.com.tw WEB www.v-media.com.tw 인쇄 혼우 채색제판인쇄유한공사 판매가 NT\$140

여러분의 투고를 환영합니다. 타이완여행 경험이 담긴 사진과 글을 보내주시면 작은 기념품을 보내드립니다.



타이완관광협회



<타이완>게간지



Facebook

中華郵政台北雜字第1866號執照登記為雜誌交寄



2017년 상반기 타이완 관광의 뉴 이슈

# 타오웬 공항철도 정식 개통



타오웬 공항철도가 3월 2일 정식으로 개통되어 타오웬 공항을 이용하는 해외 여행객들이 입국 후 바로 공항철도를 타고 약 35분이면 타이베이 교통의 중심지인 타이베이 기차역에 도달할 수 있게 되었다. 이와 더불어 중화항공, 에바항공, 만다린 항공, 유니항공을 이용하는 여행객이라면 타이베이 기차역에서 얼리체크인 서비스 및 수하물 위탁 서비스를 받고 시간에 맞춰 공항으로 이동하여 바로 출국 비행기에 오를 수 있게 되었다. 이에 따라 도심 얼리 체크인으로 절약한 시간을 이용하여 공항철도 노선에 위치하고 있는 관광명소 또는 대형 쇼핑몰 등을 둘러 여유롭게 관광 또는 쇼핑을 즐길 수 있게 되었다.

A1

## 타이베이역 台北車站 편리한 도심 얼리체크인 수속 서비스 제공

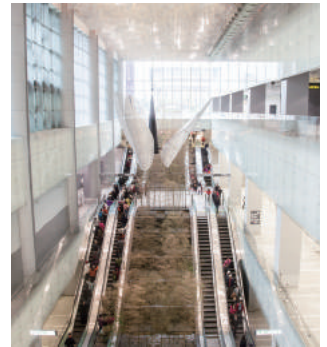
A1 타이베이역 지하 1층에는 항공사 얼리체크인 카운터가 설치되어 있다. 이곳은 세계에서 5번째로 도심 얼리체크인 서비스를 제공하게 된 기차역이다. 체크인 수속을 앞당겨 마치게 될 경우 여행객들은 더욱 풍부한 여행 일정을 보다 편리하게 즐길 수 있다.

얼리 체크인 수속은 일반 체크인 카운터와 셀프 체크인 카운터 두 곳에서 받을 수 있다. 셀프 체크인 수속은 두 단계로 나뉘는데 우선 세계 각국 언어 서비스를 제공하는 셀프 체크인 기기를 이용하여 수속을 마친 후 이어 셀프 체크인 전용 수하물 위탁 기기를 이용하여 수하물을 부치기만 하면 된다. 서비스 제공 시간은 6:00~21:30이며 당일 항공편에 한하여 제공된다. 또한 이륙 시간 3시간 전에 체크인 수속을 마쳐야 하기 때문에 반드시 항공편 시간에 주의해야 한다. 현재 얼리체크인 서비스를 제공하는 항공사는 중화항공, 에바항공, 만다린 항공 및 유니항공이다. 또한 기차역 내에는 수하물 위치추적 서비스기기가 설치되어 있어 영수증 상의 바코드를 스캔하기만 하면 위탁수하물의 현재 운송 진행상황을 확인할 수 있다.



## A1 타이베이역 위치도

타오웬 공항철도의 타이베이 기차역(A1)은 정저우로 (鄭州路) 상에 위치하고 있으며 본 공항철도 라인의 시발역으로 지상, 지하에 독립적인 역사를 이루고 있다. 타이완 철도(TRA), 고속철도(HSR), 타이베이 지하철(MRT)이 함께 있는 타이베이 기차역과 약 100미터 거리에 위치하고 있지만 역내 지하도를 통해 서로 연결되어 있다. 현재 양 쪽 기차역의 곳곳마다 안내 표지판이 설치되어 있어 표시 방향을 따라 찾아가면 된다.



A18

## 고속철도 타오웬역 高鐵桃園站

공항철도 A18 고속철도 타오웬역 1번 출구로 나가면 고속철도 타오웬역에 바로 도착하게 된다. 에스컬레이터를 타고 공항철도 이용승객 전용으로 설치된 지하 1층 티켓판매소에서 티켓 구매 후 고속철도 열차에 오를 경우 매우 편리하게 타이완 중남부 지역으로 이동할 수 있다.

## A12 공항 제1터미널 機場第一航廈



## A13 공항 제2터미널 機場第二航廈



타오웬 공항에 도착하여 세관 통과 후 수하물을 찾아 좌측 방향으로 향하면 바로 타오웬 공항철도 표지판을 발견할 수 있다. 주의해야 할 점은 제1터미널과 제2터미널에서 공항철도 탑승 시 직통열차와 일반 열차의 탑승 플랫폼이 정소가 동일하므로 도착하는 열차를 잘 확인하고 탑승해야 한다.





# 2017 타이완 관광절 경축대회

타이완 관광업계의 연례행사인 '2017년 관광절 경축대회'가 2월 9일 타이베이 그랜드 호텔에서 성대하게 개최되었다. 행사에서는 타이완 관광에 지대한 공헌을 한 국내외 업체 및 인사들에게 시상이 이루어졌다. 차이잉원 총통은 처음으로 직접 관광산업이 타이완 전체 경제 활성화에 공헌한 점에 대해 깊은 감사를 표하였다. 동시에 국가 전체가 총력을 기울여 타이완의 관광산업을 더욱 발전시켜 나갈 것이라고 밝히며 첫째, 타이완 각 지역의 매력적인 관광 콘텐츠를 발굴하고 둘째, 정부 정책에 관광업계 요구를 최대한 반영하며 셋째, 다양한 발전 가능성의 발굴을 위해 여행 환경을 다원화해 나간다는 등의 3가지 발전 방안을 제시하였다.



타이완 관광 공헌상을 수상한 한국 업체 명단

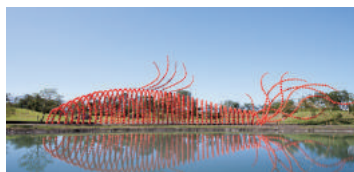
에어부산 | 노랑풍선 | 투어 2000 | 모두투어 | 하나투어 | 여행박사

# 이란 전통 예술 센터 재개장



이란 동산 강변에 위치한 이란 전통예술센터(傳統藝術中心)는 '추엔렌 산메이더 문화 예술 기금회(全聯善美的文化藝術基金會)'가 운영을 맡게 되면서 약 3개월간 새롭게 단장하여 1월 21일 성대하게 재개장하였다. 운영시간을 연장하고 야간 등불 쇼 공연 등의 프로그램을 추가하여 전통예술센터의 재개장을 학수고대해 온 많은 관람객들에게 큰 놀라움을 선사하였다. 이 밖에도 새롭게 단장한 전통예술센터에는 모두 75개의 상점이 입점해 있으며 그중 40개 상점은 이번에 새롭게 입점한 상점으로 전통예술센터에 참신함을 더해주었다.

재개장 후 가장 눈에 띄는 변화는 남쪽으로의 입구 이전과 참신한 대지예술 작품들의 등장이다. 전통예술센터는 관람객들의 동선에 대대적인 변화를 주었으며 내부에 입장하면 유리, 도예, 목공예, 쪽빛 염색 및 조각 등 5대 공예 전승소를 둘러볼 수 있다. 대지예술은 현지 예술가 뤼빙칭(呂秉承) 선생이 초빙되어 주관하였는데 전통예술센터 내 자리 잡고 있는 일련의 대지예술 작품으로는 등이 달린 물고기 모양의 터널인 위야오수이다오(魚耀隧道), 희망의 나무 시왕즈슈(希望之樹), 입구에 자리 잡고 있는 두 개의 커다란 성배인 즈성베이(擲聖杯) 등을 꼽을 수 있다. 또한 관람객들은 전통 배를 그대로 재현한 작은 배를 타고 강을 유람하며 색다른 기분을 느껴볼 수 있다.



이란 전통예술센터(宜蘭傳統藝術中心)

④ 이란현 우제향 지신촌 우빈로 2 단 201 호  
(宜蘭縣五結鄉季新村五濱路二段201號)

⑤ 성수기(2017/7-8월) 9:00-20:00

비성수기: 09:00-18:00

(내부 야간 개방은 20:00 까지)

⑥ www.ncfta.gov.tw



# Taiwan, Experience It!

포르테 호텔의 전국 지점을 통해 수많은 여행지들을 경험해보세요!

오렌지 호텔 타이베이 카이펑 지점  
오렌지 호텔 타이베이 관치엔 지점



용산사 시먼딩 Ubike

오렌지 호텔 타이베이 린쑤 지점  
오렌지 호텔 타이베이 시먼 지점

포르테 호텔 신주 지점



난리아오항구 가느다란 쌀국수 성황묘

포르테 호텔 장화 지점



선형차고 대만식 미트볼 팔괘산

오렌지 호텔 자이 원화 지점



원화루 닭고기밥 베이먼역



자오시 스파 호텔



은천공원 우설빙 족욕

오렌지 호텔 타이중 공원 지점



타이중 공원 태양빙 타이중 제2 시장

오렌지 호텔 카오슝 리우허 지점



지하철 메이리다오역 시즈완 불광산



# CLOSE-UP TAIWAN

## 내 마음 속에서 반짝이는 여행지 작은 어촌 마을 바이샤완 (白沙灣)



블로그 : [blog.naver.com/taiwan\\_](http://blog.naver.com/taiwan_)  
사진 / 양소희, Vision Creative

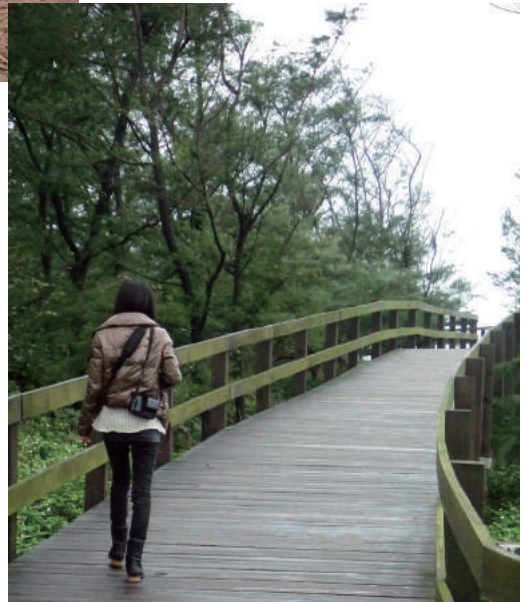
### 여행작가 양소희 (梁昭嬉)

저서로는 < 타이완홀릭 >, < 오! 타이완 >, < 타이베이에 반하다 >, < 부산에 반하다 >, < 화천에서 놀자 >, < ENJOY 타이완 >, < 담양여행 >이 있으며 강의, 여행 TV 프로그램, 라디오, 잡지 등 여행 관련 활동을 활발히 하고 있다. 2015년 타이완 관광공헌상을 수상했다. 2016년에는 대만에서 부산여행을 소개하는 책 < 釜山美好旅行提案 200 > 을 출판했다.



타이완은 한국과 가까운 거리이고 입국할 때 비자도 필요 없으며 항공편도 많아 마음만 먹으면 언제든지 쉽게 갈 수 있는 여행지이다. 도원국제공항 도착 후 공항철도를 타고 35분이면 타이베이 시내로 쏙 들어오니 이처럼 편리한 해외여행지도 드물다. 그래서 타이완을 다녀간 사람들은 누구나 기회 되면 또 올 거라는 다짐을 하게 된다. 타이완 여행을 마치고 한국으로 돌아가는 비행기 안에 앉으면, 사람들은 이 여행에서 무엇을 가져가고 있을까? 여행자들의 마음속 그림이 궁금해 진다. 일평생 딱 한번 다녀 갈 곳이 아닌데 너무 유명한 곳만 다닌 것은 아닐까? 오래도록 간직하고 싶은 나만의 반짝이는 여행지 하나쯤은 마음 속에 담아가길 희망해본다.

나는 가고자 하는 곳이 어디에 있는지 정확하게 모른 채 막연히 길을 나섰다. 영화 < 말할 수 없는 비밀 >에서 주인공 주걸륜이 여자 친구 계륜미를 자전거에 태우고 다니던 아름다운 길이 바이샤완 (白沙灣) 근처라는 얘기를 들은 것이 정보의 전부였다. 우연히 찾은 보물지도를 들고 여행을 떠나는 영화 속의 어린아이처럼 앞으로 어떻게 될지 모르는 예측 불가능한 여행이었다. 완벽하게 짜인 여행일정 중 하루 정도는 스스로에게 선물 같은 여행을 주고 싶어 길을 나섰다. 바이샤완에 도착해 보니 안으로 난 길이 세 곳이나 있었다. 두 번째 길까지 모두 허탕이었다. 마지막 세 번째 길을 먼 발치에서 둘러보니 더 이상 길이 안보였고 길 끝이 바다였다. 할 수 없이 다른 곳으로 이동하려고 시작점인 바이샤완 입구로 돌아 나왔다. 잠시 쉬면서 생각을 해보니 허탕을 치더라도 세 번째 길을 끝까지 가 봐야 후회 없을 것 같았다. 길 끝에 다다르자 신기하게도 그토록 만나고 싶었던 너무로 만든 예쁜 길이 숨어 있었다.



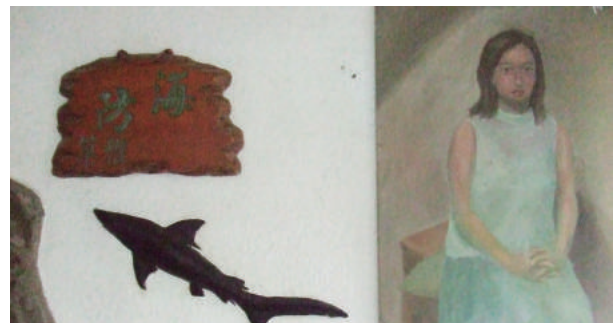


영화 속 장면의 그 길은 생각보다 길었고 길로 들어서니 바다가 친구처럼 나를 따라 걷고 있었다. 어디서 나타났는지 내가 올 것을 미리 알고 기다리고 있었던 것처럼 길을 안내해 주는 누렁이가 신기했다. 누렁이가 데리고 간 곳은 정말 두 손 안에 들어 올 만큼 작은 어촌 마을이었다. (마을 주소 三芝鄉 新庄子) 이렇게 기교를 전혀 부리지 않은 솔직한 풍경이 기다리고 있을 줄은 상상하지 못했다. 마을 입구에 쉬고 있

는 작은 배들, 낯선 여행자를 줄줄 따라 다니는 순한 강아지들, 집 앞에 널어놓은 삶의 흔적 빨래들, 푸른 잎의 나무들 그리고 벤치, 누군가 이 마을을 통째로 정리 정돈한 사람은 분명 없을 텐데 모든 것이 편안하게 한 장의 그림엽서처럼 잘 녹아 있었다. 특별할 것 하나 없는 소소한 일상을 자연스레 담고 있음이 인상적이었다.



이 마을 할머니 할아버지들은 중국어를 하는 낯선 이방인이 신기했나 보다. TV 에서나 보던 한국 사람을 실제로 보는 기쁨에 어찌나 반가워하시는지. 이 마을 분들이 꼭 보여주고 싶은 곳이 있다고 데려간 곳이 있었다. 고양이 나무인형이 웰컴하고 있는 화가의 집이었다. 화가는 주중에 타이베이에서 일을 하고 주말에만 이곳에 와서 작업을 한다고 한다. 내가 찾아가 낯은 평일이라 그림 같은 마을 안에서 작업하는 운 좋은 화가는 만날 수 없었다. 화가를 만나 차 한 잔을 나누며 마을 이야기를 들을 수 있었다면 하는 아쉬움이 남았다. 우연히 만났던 바이샤완 근처 어촌마을의 기억은 오늘도 별처럼 아름답게 반짝거린다.



**바이샤완 (白沙灣) 찾아가는 길**

지하철 뚰수이 (淡水) 역에서 내려 길 건너편 버스 정류장에서 지룽 (基隆) 방향의 버스를 타고 바이샤완 (白沙灣) 정류장 하차. 소요시간 50분. 도로사정에 따라 더 걸릴 수도 있다. 뚰수이에서 바이샤완으로 가는 길을 북해안도로라고 하는데 푸른 바다를 따라가는 길이 매우 아름답다. 버스를 타면 꼭 왼편 창가 쪽으로 앉아 끝도 없이 이어지는 태평양 바다풍경을 즐겁게 감상하시길.



일제시대 대대적으로 건설되기 시작한 까오송시(高雄市)는 당시 타이완의 남과 북을 잇는 종관선 철도의 종착역이자 동시에 현대화된 항구 도시로의 발전 계획이 세워진 도시였다. 항구에 인접한 신생지였던 오늘날의 하마싱과 옌청구 두 지역은 당시 발전이 가장 급속도로 이루어지던 지역이었으며 이후 까오송은 타이완 남부에서 가장 중요한 공업 및 화물 수송의 중심지가 되었다.

까오송은 풍부한 역사 문화, 매력적인 항구 도시의 특색을 보유하고 있을 뿐만 아니라 흥미로운 관광명소와 상점들로 가득하다. 까오송 여행에서 교통수단으로는 MRT 외에도 2016년에 개통한 경전철(LRT)을 이용할 수 있다. 현재 까오송 경전철은 이미 C1~C8 구간까지 개통되어 여정 중 적절히 이용할 경우 편리한 여행이 될 것이다.

글 / 주자원 (朱佳婁) 사진 / 송위메이 (宋育玫), Vision Creative

# 高雄 까오송 MRT로 떠나는 작은 여행







MRT R4A

# 차오야역

草衙站



## 타로코 테마파크

TAROKO PARK 大魯閣

2016년 5월에 개장하였으며 대지 면적은 2.64 만 평에 달한다. 지상 3 층의 메인 건물에는 쇼핑몰, 극장, 식당 등이 입점해 있으며 스포츠와 야외 오락 시설이 결합되어 있는 새로운 형태의 쇼핑센터이다. 각종 상점들과 다양한 미식 레스토랑들을 외에도 미니 골프장, 농구장, 스케이트장, 야구와 소프트볼 경기장 등의 시설들이 마련되어 있어 부모와 자녀가 함께 방문하기에 안성맞춤인 곳이다. 야외 오락시설 부분에는 일본 스키 F1 국제 서킷을 축소해놓아 마치 레이서가 된 듯한 짜릿함과 즐거움을 체험해 볼 수 있다. 또한 타이완에서 유일하게 타이어 모양의 객차로 이루어진 대관람차도 운영되고 있다. 타로코 테마파크를 방문할 경우 자유롭게 쇼핑하며 미식들을 맛볼 수 있을 뿐만 아니라 마치 놀이공원에 간 것 같은 즐거움과 유쾌함도 경험할 수 있다.



📍 전진구 중산 4로 100 호 (前鎮區中山四路 100 號), 차오야 (草衙) 역 2 번 출구 🕒 월 - 목요일 11:00-22:00, 금요일 11:00-22:30/ 토요일 10:30-22:30, 일요일 10:30-22:00 (오락 시설, 극장 등의 시설은 현장 공지 기준) 🌐 [www.tarokopark.com.tw](http://www.tarokopark.com.tw)

MRT 02

# 엔청푸역



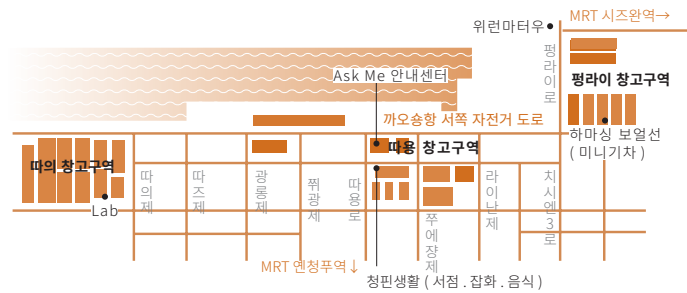
## 보얼예술특구

The Pier-2 Art Center 駁二藝術特區

보얼예술특구는 까오송의 인기있는 관광명소이자 최대 규모의 예술공원이다. 이곳은 1970 년대에 세워진 까오송항 제 2 선착장 창고를 재 활용하여 실험성과 창의성 등을 이념으로 하는 예술마을을 형성하였다.

보얼예술특구에 들어서자마자 주목할만한 이 곳의 특징은 창고 내 특색있는 상점들이다. 보얼은 크게 따용(大勇), 핑라이(蓬萊) 및 따의(大義) 등 세 개 구역으로 나뉜다. 따용 창고의 청핀 라이프 보얼점은 서점, 쇼핑몰 및 레스토랑이 결합된 복합공간이다. 이곳에 자리 잡고 있는 TWOTWOTOGO 는 타이난의 유명한 음료수 점인 '포거(波哥)'로 매장 내에서는 가벼운 스낵과 음료를 제공하며 장식된 녹색식물들은 매장을 한층 사랑스러운 분위기로 만들어 준다. 따의 창고 구역에 위치하고 있는 Lab 보얼에서는 스페셜 커피음료와 미식을 맛볼 수 있다.

전시회 관람과 이곳에 자리 잡고 있는 특색 있는 상점에서의 쇼핑 외에도 자전거를 타고 까오송항 서쪽 자전거 도로를 따라 바다 경치를 보며 공공 예술 작품을 감상할 수 있다. 타이완 남부의 푸른 하늘과 태양은 사진촬영에 좋은 배경이 되어 준다. 이 밖에도 핑라이로(蓬萊路)를 따라 까오송 위런마터우(漁人碼頭, 어인부두)에 이르게 되면 특별한 일몰을 감상할 수 있다.



### 보얼예술특구 (駁二藝術特區)

📍 따용로 1호 (大勇路1號) 🕒 야외 24시간 개방, 실내 월 - 목요일 10:00-18:00, 금 - 일요일 10:00-20:00 🌐 pier-2.khcc.gov.tw 📞 MRT 오렌지라인 엔청푸역 또는 시즈완역에서 도보로 약 5분 소요



### 청핀 라이프 보얼점 (誠品生活駁二店)

📍 따용로 3호 따용 C4 창고 (大勇路3號大勇C4倉庫) 🕒 일 - 목요일 10:00-21:00, 금, 토, 휴일 전날 10:00-22:00

### Lab 보얼 (Lab 駁二)

📍 따의제 2호 (大義街2號) 따의 창고 C7-5 (大義倉庫C7-5) 📞 +886-7-521-9459 🕒 평일 11:30-19:00, 휴일 10:00-19:00, 월요일 휴무



## 하마싱 타이완 철도박물관

哈瑪星台灣鐵道館

가오슝 역사박물관은 2년의 준비를 거쳐 2016년 보얼 평라이 참고에 '하마싱 타이완 철도박물관' 상설전을 열었다. HO 스케일 (1:87) 철도 풍경, 철로 및 기차 모형 등으로 구성되었으며 다양한 시대별 열차 모형들을 비롯하여 타이완 각지의 관광명소 모형들을 통해 타이완 철도의 특색을 느낄 수 있도록 해준다.

'하마싱'은 일본어 '하마센 (はません)'에서 유래한 것으로 이곳은 일찍이 일제시대 종관철도의 최남단이며 부두 참고 화물 철로 지선이다. 때문에 보얼특구에서 역사적으로 의미가 상당히 깊은 곳이다.

박물관 입구에서는 플랩식으로 만들어진 타이완 철도 시간표를 발견할 수 있다. 박물관 내부는 크게 두 곳의 전시구역으로 나뉘는데 제 1 전시구역에는 쌍방향 체험 시설들이 많이 설치되어 있다. 그중 특별히 제작된 하마싱 증기기관차 머리는 기관차의 운행원리를 이해할 수 있게 해준다. 제 2 전시구역은 거의 100 평에 규모에 달하며 타이완 철도 모형들로 가득하며 1083m의 타이완 철도의 특색들을 형상화 시켜 놓았다. 총 길이 2km 가 넘는 철도, 종관철도를 비롯한 4대 메인 노선과 설탕, 소금, 목재, 광물 등 8대 화물 지선을 포함하는 운행 노선, 전체 31개 종류의 타이완 철도 여객 화물열차들을 형상화하여 전시관을 채우고 있다. 기념품 판매대에서 판매하는 망원경을 구매하여 자세히 관찰하면 흥미로운 광경을 더 많이 발견해볼 수 있다.



전시구역을 돌아본 후에는 하마싱 보얼선 미니 기차를 타고 철로를 따라 평라이 참고를 둘러보는 것을 잊지 마라. 투어 소요시간은 약 10분이며 가오슝 철도교통발전의 역사와 도시분위기를 경험할 수 있다.



### 하마싱 타이완 철도박물관

- 📍 구산구 평라이로 99 호 (鼓山區蓬萊路 99), 보얼특구 평라이 참고 (蓬萊倉庫) B7, B8 ☎ 10:00-20:00, 화요일 휴무
- 💰 NT\$199 🌐 hamasink.khm.gov.tw





## 따동역

MRT O13 大東站

### 평산 고성

#### 鳳山古城

평산은 많은 청나라 시대 유물을 보존하고 있는 유적지로 지금으로부터 약 200년 전의 모습이 여전히 거리에 고스란히 남아 있다. 평산 고성에는 당시 세워진 '동변면 (東便門)' 유적과 여러 개의 옛 요새들이 현재까지 보존되어 있으며 동변면 부근에 있는 룡산스 (龍山寺) 는 약 300년의 역사를 지닌 국가 지정 유적지로 훌륭한 시원건축 공예의 정수를 확인할 수 있다. 근처에 자리 잡고 있는 전통 길거리 음식들 역시 유명한데 평산 제 2시장 내 양로우탕 (羊肉湯), 로우원 (肉圓) 및 차이나타운 아시장의 광로우판 (爌肉飯), 춘첸 (春捲) 등은 모두 이곳에서 반드시 맛봐야 하는 미식이다.

#### 룡산스 주소

④ 평산구 중산로 7호 (鳳山區中山路7號)

#### 동변면 위치

④ 평산구 싼민로 44巷 (鳳山區三民路44巷) MRT 평산역 또는 따동 (大東) 역에서 도보 약 10분 소요

#### 제 2 시장 위치

④ 평산구 민생로 (民生路) 상

#### 평이서원 (鳳儀書院)

④ 평산구 평명제 62호 (鳳山區鳳明街62號), MRT 평산 (鳳山) 역에서 도보 6분 소요 ㉠ 야의 24시간 개방, 실내 월 - 목요일 10:00-18:00, 금 - 일요일 10:00-20:00 ㉡ 성인 NTS66 ㉢ fongyiacademy.khcc.gov.tw



## 평산역

MRT O12 鳳山站



### 평이서원

#### 鳳儀書院

평산역에서 도보로 약 10분 거리에 위치하는 평이서원은 청나라 시대에 세워졌으며 교육 기능 외에도 제사, 시험장 등의 여러가지 기능을 수행했다. 1891년 수리, 보수 작업을 시행하였으며 일제시대 전후로는 병원, 양잠소 및 기숙사 등의 용도로 사용되기도 하였다. 1985년 유적지로 지정되었으며 2009년 수리복원 공사를 시작하여 2013년에 완공되었다.

평이서원은 수리복원 공사 후 본래 유적지로서의 면모를 드러냄은 물론이고 더 나아가 서원 본래의 기능을 중심으로 서원 운영, 과거 소개, 평산 역사 및 평이서원 역사 등과 관련된 전시를 진행하였으며 흥미를 유발하는 대형 인형을 이용하여 서원의 옛 모습을 재현해 놓기도 하였다. 서원 내에서는 전통 의상 체험도 가능하며, 한림차원 (翰林茶苑) 이 마련되어 있어 타이완 전통차와 간식을 맛볼 수도 있다.







LRT C7

## 소프트웨어 파크역



### MLD 타이워

#### MLD 台銘

일찍이 까오송은 타이완에서 가장 중요한 공업기지였으며 80년 전 타이워는 세계 제 2위의 알루미늄 생산 공장이었다. 공장은 길이 315m, 폭 64m, 최고 높이 24m의 규모로 대략 비행기 한 대가 들어설 수 있는 크기이다. 생산량은 타이완 전체 중공업에 필요한 원료 수급량을 모두 만족시켰다. Hotel Dùa 그룹은 2년의 수리 및 정비 시간을 쏟아 공장 본래의 Y자형 강철 기본 틀을 유지하며 옛 공장 시설에 현대식 인테리어를 결합하여 기존의 산업 시설을 레저 오락 및 문화 생활을 향유하는 장소로 전환시켰다.

MLD 타이워는 서점, 극장, 시장, 미식 레스토랑 및 음식점 등의 시설을 갖추고 있으며 품질 보장을 위해 모든 상점은 그룹직영으로 운영된다. 우선 건물 2층에는 '타이완에서 최고로 아름다운 서점'이라고 불리는 MLD Reading 이 자리 잡고 있다. 전용 면적 800평의 서점으로 각종 서적들이 분야별로 독립된 공간을 이루며 모든 독립 공간 내에는 독서를 위한 편안한 좌석들이 마련되어 있어 방문자들이 보다 여유롭게 독서를 즐길 수 있다. 시계탑 중심의 광장은 휴식과 대화를 위한 공간으로 이용된다. 한쪽에는 반 오픈식 카페가 마



련되어 있는데 마치 유럽에 있는 것만 같은 기분이 들게 한다. MLD Fresh는 합리적인 가격으로 훌륭한 품질의 식재료를 제공한다. 미식 거리에서는 중식, 서양식, 일식 요리가 제공되며 그중 신선한 식재료들로 만든 젤라토는 그 맛이 정말 일품이다. 야외에서는 매주 수, 목요일 오후 3시에 플라마켓이 열리며 매주 금, 토, 일요일에는 독특한 수제품을 파는 크리에이티브마켓이 열린다.



#### MLD 타이워

- 📍 천전구 종진로 8호 (前鎮區忠勤路 8號)
- 🕒 MLD Reading 월 - 금 11:00-22:00, 토, 일 10:00-22:00
- 🌐 mld.com.tw



LRT C8

# 까오송 전람관역 高雄展覽館站



## 미스터 오이스터

Mr. Oyster 蠔蠔先生

까오송 전람관 뒤편에 위치하고 있는 Mr. Oyster 는 굴을 테마로 하는 바다 풍경의 레스토랑으로 사전에 예약을 해야만 식사가 가능하다. 저녁 무렵에 영업을 시작하는 Mr. Oyster 는 야외 테이블에서 식사를 하게 될 경우 살살 불어오는 바닷바람을 맞으며 까오송항의 아름다운 일몰을 감상할 수 있는데 여기에 맛있는 음식까지 더해지면 그야말로 이보다 더 즐거울 수는 없다. 게다가 신광 부두에 위치하여 인근에 위치한 요트 선착장에 정박해 있는 여러 척의 개인 요트들은 레스토랑에 고급스러운 분위기를 더해준다.



식사 메뉴로 굴을 메인으로 하는 요리 외에도 해산물류의 메뉴는 모두 강력 추천한다. 프랑스에서 비행기로 운반된 '굴계의 롤스로이스'라 불리는 'Gillardeau'는 신선하고 육즙이 풍부하며 식감이 매우 훌륭한데 우유향과 짭짤한 바닷물 맛이 어우러져 매우 맛있다. 또한 '주카오루리오송루장수타오(焗烤乳酪松露醬薯條)'는 송로 버섯의 향에 감자튀김이 더해져 술안주로 그만이다. '스파게티 알라 푸타네스카(煙花女義大利麵)'는 붉은 토마토소스를 베이스로 하며 약간 맵다. 이 밖에도 이곳에는 맥주, 스파클링 와인, 샴페인과 레드 와인, 화이트 와인 등의 다양한 음료가 준비되어 있어 개인 기호 또는 직원의 추천에 따라 선택하여 즐길 수 있다.

📍 전진구 청궁 2로 39-1호 (前鎮區成功二路 39-1號), 까오송 전람관 바로 뒤편 ☎ +886-981-613-688 🕒 동계 17:00-24:00, 하계 18:00-1:00  
📞 예약: 사전 예약 필수 / 카드 결제: 가능 / 서비스요금: 10% / 최소 주문 금액: 인당 NT\$350

## 첸전즈싱역



LRT C3 前鎮之星站

(R6 카이쉬엔역 凱旋站)

## 첸전즈싱 자전거 다리

前鎮之星自行車橋

카이센 4로와 중산 4로 교차로에 위치하며 경전철 첸전즈싱역에서 하차 후 바로 눈에 들어오는 첸전즈싱 자전거 다리는 강철로 설계된 아름다운 공중 다리로 경사진 디자인이며 저녁 무렵에 조명이 켜지면 또 하나의 아름다운 풍경이 연출된다. 다리 꼭대기 전망대에 오르면 까오송의 랜드마크인 85층 빌딩과 대관람차를 관람할 수 있다.



## 드림몰역



LRT C5 夢時代站

## 드림몰

夢時代 Dream Mall

12만 평이 넘는 대지에 세워진 드림몰은 타이완 최대의 쇼핑센터이다. 드림몰을 가장 대표하는 시설은 바로 쇼핑몰 꼭대기에 위치하고 있는 거대한 대관람차 '까오송의 눈(高雄之眼)'이다. 까오송의 눈은 높이 102.5m, 직경 50m, 한 바퀴 회전에 약 15분 소요, 36개의 객차로 구성되어 있으며 탑승객들은 객차 내에서 다양한 각도로 까오송시 전경, 까오송항 및 시즈완 등을 조망할 수 있다. 쇼핑몰 꼭대기에는 대관람차 외에도 자녀를 동반하는 가족들이 함께 즐거운 시간을 보낼 수 있는 어린이 놀이공원이 있다.



📍 전진구 성방리 중화 5로 789호 (前鎮區興邦里中華五路 789號)  
☎ +886-7-973-3888  
🕒 월-목 11:00-22:00(주말 및 휴일 전일 영업 종료시간 22:30)/토요일 및 연휴 10:30-22:30, 일요일 및 휴일 10:30-22:00  
🌐 www.dream-mall.com.tw



# 타이완 여행기념품으로 최고의 선택

## ■ 어란

엄선한 최상급 야생 송어의 어란은 밝은 노란색을 띠고 지방이 고르게 분포되어 있어 먹고 난 후에도 입안에 향이 남아있어 선물용으로 사랑을 받고 있습니다.

## ■ 파인애플 파이(핑리수)

타이완 우수한 품질의 파인애플을 엄선, 새콤함과 달콤함이 섞인 맛이 일품으로 타이완에 오면 꼭 사야할 상품!



파인애플 파이(핑리수)

신동양(新東陽)은 창업 초기부터 ‘믿음, 성실, 열정, 창조’ 네 가지 경영 이념을 추구해왔습니다. 엄격한 작업공정 규범 및 표준 식품생산 검사로 생산공장은 HACCP와 ISO 국제품질인증을 획득하여 최고 품질의 제품을 생산합니다. 신동양은 타이완 식품업에서 유일하게 제품 생산이력제와 유통이력제를 동시에 도입하였고, 2011년에는 ‘타이완 100대 브랜드’에 선정되었습니다.

전화: 0800-011-367

홈페이지: [www.hty.com.tw](http://www.hty.com.tw)

《미식·품격·인정미》

린션점: 타이베이시 린션북로 282호, 24시간 운영

종샤오점: 타이베이시 종샤오동로 4단 303호

시닝점: 타이베이시 시닝남로 74-1호



# 숙소



## 호텔 두아

### Hotel D'ua

'dua'는 '住'의 타이완어 해음으로 '사람 중심'의 생활 개념에 현지인들의 인정을 결합시켜 여행자들에게 편안한 공간과 친절한 서비스를 선사한다. Hotel D'ua는 까오송 시중심에 자리 잡고 있으며 메이리따오 역에서 도보 1분 거리로 류허 야시장과 인접하고 있다. 무료 셔틀버스를 운행하여 까오송의 새로운 명물 MLD 타이워까지 왕복으로 이동할 수 있으며 셔틀버스는 MRT 산토(三多)역, 중앙공원(中央公園)역 등 까오송 여행 시 반드시 거쳐가는 교통 명소들을 통과한다. 2016년에는 Hotels.com이 수여하는 '여행객이 선정하는 최고 인기 숙소상'을 획득하였다. 프라이버시가 존중되는 조용한 환경 속에서 투숙객들에게 편안한 휴식 공간을 제공한다. 이 밖에도 호텔 내에는 일식, 중식 및 서양식 레스토랑이 있어 투숙객들의 수요를 완벽하게 충족시켜준다.

📍 신성구 린선 1로 165호 (新興區林森一路 165號)  
 ☎ +886-7-272-2999  
 🌐 hoteldua.com

## 스모키 조의 아파트

### JOE'S APARTMENT 冒煙的喬 就是公寓旅店

타이완 남부를 대표하는 이국적인 레스토랑으로 20여 년 전 연청푸역 부근에서 작은 레스토랑으로 시작하여 컨딩, 타이난 등지에 분점이 문을 열었다. 2015년 연말 SMOKEY JOE'S는 본거지로의 복귀를 결정하고 호텔과 레스토랑을 결합시킨 조의 아파트와 작은 레스토랑의 문을 열었다. 조의 아파트는 레스토랑의 미국식 빈티지 스타일에 인더스트리얼 인테리어의 모던함과 정교함을 결합하여 자유분방한 분위기를 연출하였다. 모든 객실은 각각 다른 테마를 선보이는데 데님을 결합한 스타일의 객실, 객실 내부 테이블 위에 테이블 축구 등의 재미있는 오락 시설을 설치해 놓은 객실도 있다. 또한 많은 빈티지 가구와 주인의 개인 소장 예술품을 인테리어에 사용하여 객실 곳곳에서 이곳만의 독특한 스타일을 발견할 수 있다. 이곳에서 숙박하게 될 경우 굉장히 재미있는 숙박 체험이 될 것이다. 더불어 1층 레스토랑에서 맛있는 식사를 해보는 것도 추천한다.



📍 연청구 우푸 4로 91호 (鹽埕區五福四路 91號)  
 ☎ +886-7-521-0987  
 🌐 www.smokeyjoes.com.tw



1938년  
창립

기와병가  
(奇華餅家)



대만 토종 평리수  
(土鳳梨酥)



나비파이  
(蝴蝶酥)



평리수  
(鳳梨金酥)



우유너겟  
(牛軋糖)

1938년 창립 • 오랜 역사 • 최고의 명성

始創於一九三八年 • 歷史悠久 • 成就經典

기와병가 (奇華餅家)

대만 본점 : 타이베이시 중산북로 2단 127호 (台北市中山北路二段127號) (02)2536 7106

분점 : 미즈코시 백화점-신의점(新光三越-信義店), 미즈코시 백화점-타이베이역점(站前店), 미즈코시 백화점-난시점(南西店), 미즈코시 백화점-타이중점(台中店), 미즈코시 백화점-시먼점(西門店), SOGO텐무점(天母店), SOGO종샤오점(忠孝店), 다에 다카시마야 백화점(大葉高島屋), 원동백화점-반차오점(大遠百貨-板橋店), SOGO원화점(元化店), 신주 빅 시티 쇼핑몰(新竹巨城購物中心), 타이중 중요우 백화점(台中中友百貨), 한선 백화점-까오슝점(漢神百貨-高雄店), 한선 아레나 백화점(漢神巨蛋百貨)



www.keewah.com.tw

# 안락한 쇼핑 한번지 에버리치 (Ever Rich) 면세점

정부 승인 면세점  
시내에서 구매하고 공항에서 수령

먹거리 볼거리 즐길거리 넘치는 타이완여행에서 지인 기념품, 자신을 위한 선물도 빼 놓을 수 없습니다. 쇼핑하기에 야시장은 복잡하고, 대형마트 상품은 특색이 없고, 공항 면세점 쇼핑은 시간이 촉박다면 에버리치 시내 면세점이 있습니다.



에버리치 시내면세점 (Ever Rich Duty Free Shop)—민첸점 (民權店)

주소 : 타이베이시 중산구 민첸동로 3 단 72 호 B1 (台北市中山區民權東路三段 72 號 B1), MRT 중산중학교 (中山國中) 역 도보로 5 분 .

문의전화 : 0800-098-668

영업시간 : 08:00-21:00 연중무휴

홈페이지 : www.everrich-group.com

에버리치 시내 면세점을 100% 즐기기 위한 중요 꿀팁 !

- \* 여권 및 항공권 (E-Ticket) 은 필수
- \* 출국 당일까지 쇼핑 가능 : 송산공항은 최소 1 시간, 타오위안국 제공항은 최소 3 시간 후에 공항에서 수령 가능
- \* 면세품의 구매후 반드시 공항에서 수령 (과세품의 경우에는 구매후 수령 가능)





에버리치 면세점 민첸점 (民權店) 은 지하철역에서 도보로 3분 거리에 위치해 있습니다. 특히 대부분의 여행객들이 목계되는 중산역, 메인역, 시면 등지에서 20분 전후로 닿을 수 있는 거리라 부담없이 방문할 수 있습니다.

예전 시내 면세점이 단체 여행객들이 주 고객으로 삼았다면, 최근에는 많아지는 자유여행 트렌드에 맞춰 에버리치 면세점도 만반의 준비를 하고 있습니다. 면세점 입구의 안내센터에서 자유여행객만을 위한 소정의 기념품과 할인쿠폰을 제공하는 등 다양한 혜택과 선물로 자유 여행객을 환영하고 있습니다. 특히 에버리치 시내면세점은 연간 2회 최대 50% 할인세일은 절대 놓쳐서는 안 되는 가장 좋은 쇼핑 기간입니다.

시내 면세점에서 명품 쇼핑은 이보다 편리할 수 없습니다. 공항과는 달리 입출국수속 시간에 쫓기지 않고 대만과 세계 명품을 둘러볼 수 있습

니다. 특히 차분하면서도 편안한 쇼핑공간 안에서 백화점보다 경쟁력 있는 가격과 함께 백화점이 구비하고 있지 않은 다양한 명품을 판매하고 있습니다. 직원들과 기본적인 한국어 의사소통이 가능하고 잠시 쉬어 가는 동안 타이완 전통차와 간식거리를 무료로 제공하는 등 에버리치 면세점만의 섬세한 배려도 돋보입니다. 구매했던 물품은 공항에서 받아볼 수 있어 번거롭게 물품을 보관하거나 들고 다니지 않아도 돼 쇼핑 이후 자유로운 일정 소화가 가능합니다.

특히 에버리치 면세점은 다양한 인기상품과 브랜드점이 입점해 있는 것으로 유명합니다. 흑 진주팩, 오르골 등 인기 상품은 물론 BURBERRY, POLO, GUCCI, YSL 등 웬만한 브랜드 매장이 전부 입점해 있습니다. 특히 판매가 많은 상품일수록 재고를 충분히 갖추려고 노력하고 있습니다.



## Taiwan Tour Bus

# 교외. 인근 섬들을 경유하는 타이완 하오싱 버스 10 개 노선

‘타이완 하오싱’ 버스는 관광객의 관광 편의를 위해 운행되는 버스 서비스이다. 현재 버스 노선은 타이완 전국 주요 명소를 거쳐가며 모든 버스가 주요 도시의 기차역 (TRA) 또는 고속철도역 (HSR) 을 출발하여 관광 명소까지 운행하기 때문에, 일정을 자유롭게 짤 수 있어 자유여행객들이 이용하기에 적합하다. 이번 특집에는 교외지역과 주위 섬들을 경유하는 타이완 하오싱 버스의 10 개 노선을 선정하여 주요 명소와 여행정보를 소개한다. 글, 사진 / Vision Creative



산후우 민속문화촌 (山后民俗文化村)



따리에 주상절리 현무암 (大菓葉玄武岩柱)



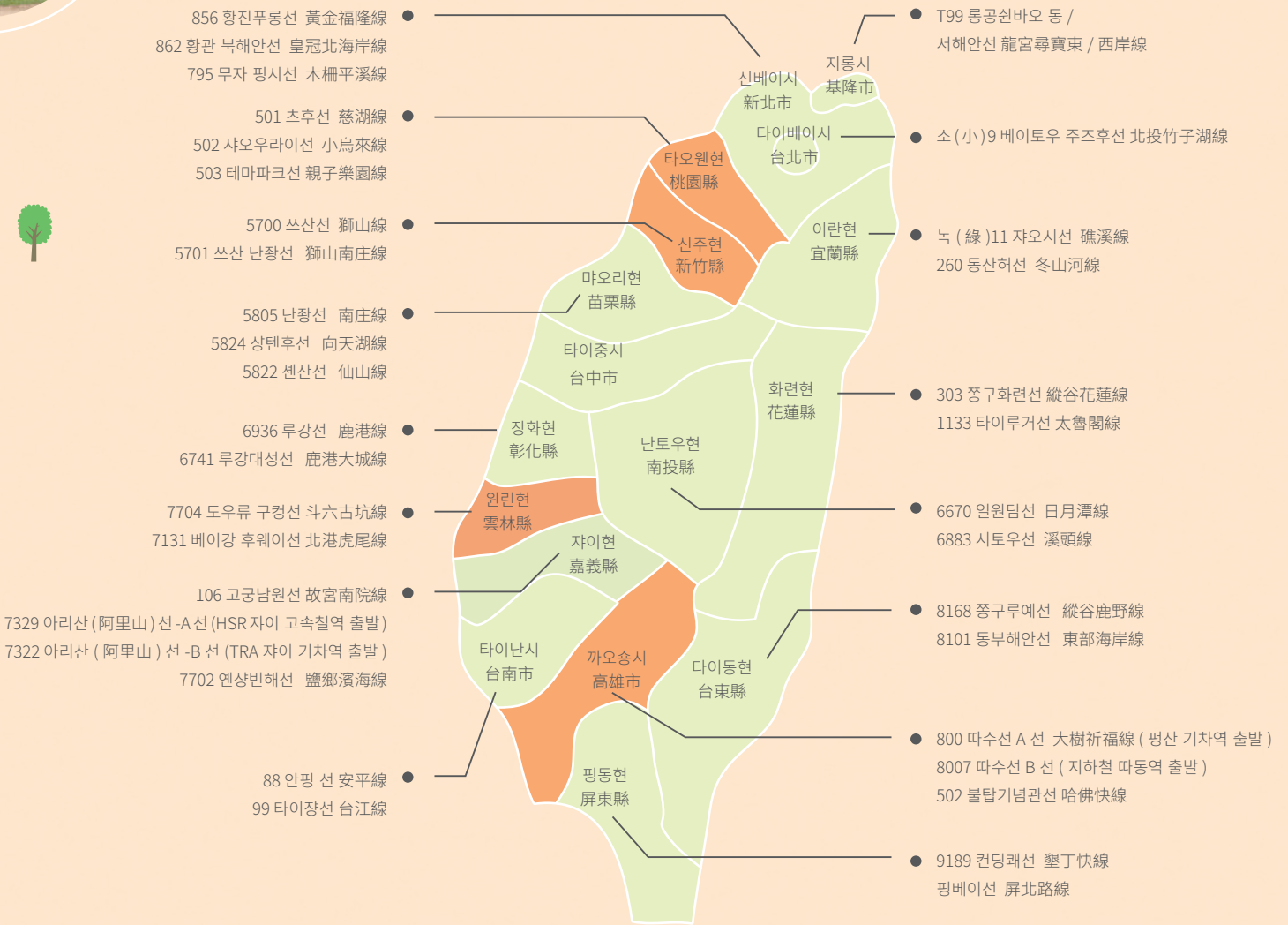
진먼 길상물 풍선에 (風獅爺)



Welcome







진먼현 金門縣

핑후현 澎湖縣

A 선 - 웨이토우 자이산선 水頭翟山線

B 선 - 구닝토우 전쟁터선 古寧頭戰場線

C 선 - 쓰산 민속촌선 獅山民俗村線

D 선 - 용원 타이후선 榕園太湖線

마공 . 베이환선 A 선 媽宮 . 北環線

마공 . 베이환선 B 선 (공항 경유)

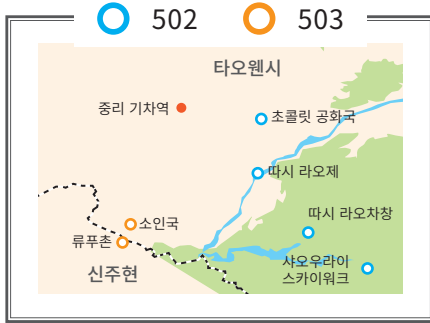
타이완 하오싱 버스는 어떻게 탑승할까 ?

1. 버스 시간표 다운로드 : 가고 싶은 관광지를 정한 후, 인터넷을 이용하여 노선과 버스 정거장 역명을 검색한다. 손조로운 관광일정을 계획하기 위해 먼저 버스 시간표를 다운로드 할 것을 권의하며, 홈페이지에서는 중국어, 영어, 일어, 한국어의 4개 국어 버전으로 시간과 표 가격표를 제공한다.
2. 표 구매와 탑승 : 버스에서 직접 현금으로 표를 구매할 수 있으며, 이지카드 (Easy Card) 등의 전자교통카드로도 탑승이 가능하다. 그러나 일정노선의 버스에서는 아직 교통카드 사용 서비스를 제공하지 않는다. 표의 가격은 거리에 따라 계산된다.
3. 타이완 하오싱 홈페이지는 각 버스 노선마다의 관광일정을 계획하였으며, 관광객은 추천하는 일정을 참고하여 여유롭게 일정을 정할 수 있다.

타이완 하오싱 홈페이지 : [www.taiwantrip.com.tw](http://www.taiwantrip.com.tw)



# 타오웬 · 신주 桃園 · 新竹



## 류푸촌 六福村

류푸촌의 전신은 타이완에서 유일한 대형 야생동물 공원이었으나 후에 테마파크로 영역이 확장되었다. 미국 서부, 아프리카 부락, 남태평양과 아랍 황궁 등 4대 테마존으로 구성되어 다양한 놀이시설과 풍부한 공연과 독특한 음식이 있는 타이완의 대표적인 대형 놀이공원 중 한 곳이다. 2014년에는 이 곳에서 TV 프로그램 런닝맨 (Running Man) 이 촬영되기도 했다.

그 중 아프리카 테마존은 타이완에서 유일한 개방형 야생동물원으로 70여 종, 수천 마리의 동물들이 이 곳에서 생활하고 있어 매우 가까운 거리에서 야생동물을 볼 수 있다. 테마파크 옆에 위치한 류푸리조트 (六福莊) 는 타이완 유일의 동물생태를 테마로 한 호텔로 방에서 창문만 열면 많은 동물을 볼 수 있어 아이들과 함께 숙박하기에 좋다.

- 📍 신주현 관시진 인안리 공즈거우 60 호 (新竹縣關西鎮仁安里拱子溝 60 號)
- ☎ +886-3-547-5665
- 🌐 www.1.leofoo.com.tw/village/
- 🕒 평일에는 타이베이 송산공항에서 5350 번 버스 이용. 혹은 중리 기차역에서 신주 시외버스 5653 번 이용. 휴일에는 중리 기차역에서 타이완 하오싱 버스 이용, '류푸촌 테마파크 (六福村主題樂園)'에서 하차.



## 503 테마파크선 親子樂園線 (휴일 운행)

노선 (주요 정류장):  
중리 (中壢) 버스터미널 (중리 기차역) ▶ 소인국 테마파크 ▶ 류푸촌 (六福村) 테마파크



## 소인국 小人國

타오웬시 룡탄구 (龍潭區) 에 위치해 있고 '미니월드' 모형으로 유명하다. 타이완 총통부, 한국의 불국사, 중국의 자금성, 일본의 오사카성, 이탈리아의 피사의 사탑, 미국의 자유의 여신상 등 타이완과 세계 각국의 유명 건축물을 25분의 1로 축소한 미니모형이 총 100여 점이 있다.

테마파크에는 10여종의 놀이시설이 있는데 워터파크에는 아시아에서 가장 높은 12층 높이의 수상 롤러코스터가 있다. 풍부하고 재밌는 놀이시설이 있는 타이베이 테마파크는 아이들과 함께오기에도 좋은 곳이다.

- 📍 타오웬시 룡탄구 까오웬리 까오웬로 891 호 (桃園市龍潭區高原里高原路 891 號)
- ☎ +886-3-471-7211~6
- 🌐 www.woc.com.tw
- 🕒 평일에는 중리 (中壢) 기차역에서 신주 시외버스 5653 번을 이용한다. 휴일에는 타이완 하오싱 버스 이용, '소인국 테마파크'에서 하차.



## 502 샤오우라이선 小烏來線 (휴일 운행)

노선 (주요 정류장):

타오웬 버스터미널 (타오웬 기차역) ▶ 초콜릿 공화국 ▶ 따시라오제 ▶ 츠후 (慈湖) ▶ 따시 차공장 ▶ 샤오우라이 스카이워크



### 따시 라오제 大溪老街

허핑 (和平) 라오제 또는 따시 라오제로 불리며 거리 양쪽에 과거 무역이 번성하던 시기에 만들어진 건물들로 고전미를 느낄 수 있다. 라오제에서 파는 타이완 음식, 옛 장난감들도 관광 포인트이다. 또우화 (豆花) 와 월광빙 (月光餅) 도 따시제에서 꼭 맛봐야 할 음식이다. 예전에 따시 목조업이 한창 번성했을 때 장인들이 여유가 있으면 남은 나무 재료를 장난감을 만들곤 했는데 나무 팽이가 가장 대표적이다.

www.taoyuantrip.com.tw

평일에는 타오웬 버스터미널 역에서 5096번 버스 이용 '신재웨이 (新街尾)'역에서 하차. 휴일에는 타이완 하오싱 버스 이용 '따시 라오제 (大溪老街)'에서 하차.

### 따시 라오차창 大溪老茶廠

1926년에 지어진 차 공장에서 현지에서 생산한 신선한 찻잎과 차기를 구매할 수 있으며 식당에서 차를 마시거나 색다른 차 음식을 맛볼 수 있다. 과거에 창고로 사용하던 곳을 개조하여 옛 문물과 오래된 사진을 전시하는 공간으로 사용하고 있다. 2층은 차 공장의 원래 모습을 유지하고 있고 뜰, 환풍기 등의 구조를 통해 공장 설계 아이디어를 이해할 수 있다.

타오웬시 따시구 푸싱로 2단 732 화 80 호 (桃園市大溪區復興路二段 732 巷 80 號)

+886-3-382-5089

10:00-17:30

www.daxitea.com

평일에는 타오웬 버스터미널 역에서 5090번 버스 이용 '쉐이류동 (水流東)'에서 하차. 휴일에는 타이완 하오싱 버스 이용 '따시 라오차창 (大溪老茶廠)'에서 하차.



### 샤오우라이 스카이워크 小烏來天空步道

협곡 지형의 샤오우라이는 샤오우라이 폭포, 흔들바위 등의 자연경관으로 유명하다. 샤오우라이 폭포는 세 구간으로 나뉘고 중간 구간의 경관이 가장 훌륭하고, 옆에 있는 전망대에서는 폭포를 감상할 수 있다. 인기 명소인 '스카이워크'는 미국 그랜드 캐니언 스카이워크를 본따 설계한 투명한 길로 너비 2미터, 길이 16미터, 높이 70미터로 바닥은 강화유리로 되어있어 아래 계곡의 풍경을 내려다 볼 수 있다.

평일에는 타오웬 버스터미널 역에서 5090번 버스 이용, '로푸 (羅淨)'에서 하차. 휴일에는 타이완 하오싱 버스 샤오우라이 노선 이용, '샤오우라이 (小烏來)'에서 하차.



### 초콜릿 공화국 (巧克力共和國) 관광공장



초콜릿 공화국은 타이완 최초의 초콜릿 박물관으로 1층 기념품관에서 각종 초콜릿 제품을 판매하고 또한 하나뿐인 초콜릿 식사를 맛볼 수 있다. 2층 디지털 작업실에는 DIY 수업을 신청하여 초콜릿 제조기술을 배울 수 있다.

타오웬시 빠더구 제서우로 2단 초콜릿거리 끝 (桃園市八德區介壽路二段)

+886-3-365-6555#776, 777

화 - 금요일 09:30-17:00, 주말 9:30-18:00, 월요일 휴관

www.chottyandcotty.com.tw

타오웬 버스터미널 역에서 157, 5044, 5053, 5060번 버스 이용, 매화마을 (梅花社區) 역에서 하차하여 초콜릿 거리를 따라 15분 정도 도보. 휴일에는 타오웬 버스터미널 역에서 타이완 하오싱 버스 샤오우라이 (小烏來) 노선 이용, '초콜릿 공화국'에서 하차.



# 원린 雲林



## 원린 인형극 박물관 雲林布袋戲館

박물관은 1931년에 설립한 역사적인 건축물로 내부에는 타이완 인형극 4대 문파의 유명한 연출가 작품, 인형극 캐릭터와 오래된 사진 등을 소개하고 있다.

- 📍 원린현 후웨이진 린쑤로 1 단 498 호 (雲林縣虎尾鎮林森路一段 498 號), 후웨이 우체국 맞은편
- ☎ +886-5-631-3080
- 🕒 10:00-18:00, 월요일 휴관



- 📍 원린현 후웨이진 광푸로 2 호 (雲林縣虎尾鎮光復路 2 號)
- ☎ +886-5-633-6728
- 🕒 10:00-18:00
- 🌐 www.iicake.com.tw



## iicake 원린 케이크 수건 카페

후웨이 (虎尾)는 타이완에서 수건을 수출하는 주요 생산지였고, 현재는 수건을 접어 여러 귀여운 케이크 모양으로 만들어 많은 사람들이 선물용으로 많이 찾는다. 현장에서는 DIY 체험을 할 수 있는데 직접 수건으로 귀여운 동물 모양을 만들 수 있다.



## 베이강 차오텐궁 北港朝天宮

1694년에 지어진 국가지정고적으로 마조신 (媽祖)을 모신다. 매년 음력 3 월에는 신들의 날이 행사가 성대하게 열린다. 차오텐궁 앞 라오제에서는 현지 음식과 베이강 당공 등 특산품을 판매하고 근처 공허제 (共和街)에는 공예방이 있어 현지 장인의 작품을 감상하고 재미있는 종이 공예를 체험해보자.

- 📍 원린현 베이강진 중산로 178 호 (雲林縣北港鎮中山路 178 號)



## 7704 도우류 구경선 斗六古坑線

노선 (주요 정류장):  
도우류 (斗六) 기차역 ▶ 푸루셔우 (福祿壽) 주조공장 ▶ 젠후산 (劍湖山) 월드 ▶ 화산 (華山) 카페거리

### 젠후산 월드 劍湖山世界

놀이공원의 전체면적은 60 헥타르이며 테마파크뿐만 아니라 호텔, 대규모 화원과 4D 영화관 시설이 있다. 88 미터 높이의 관람차, 65 미터 높이의 자이로드롭, 바닷없는 아시아 최장 롤러코스터 모두 인기있는 시설들이다.

- 📍 원린현 구경향 용광촌 따쿠커우 67 (雲林縣古坑鄉永光村大湖口 67 號)
- ☎ +886-5-582-5789
- 🌐 fancyworld.janfusun.com.tw







## 국립 대만사범대학교

### 2017년 외국인학생 가을학기 & 2018년 봄학기 모집 중

- 1946년 학교 설립.
- 9개 학원 · 54개 · 학과, 21개 대학원 및 교육 센터 운영 · 1개 부속고등학교.
- 300개 아시아, 태평양, 유럽, 미주 지역의 학교와 자매 결연.
- 1500명의 외국인 재학생 및 1700명의 외국인 중국어 수강생을 보유한 글로벌 대학교.
- 영국 고등교육 조사기관 [QS]의 2016년 세계대학순위 중 대학국제화 및 국제학생보유비율 타이완 전국 1위, 세계 310위, 아시아 58위, 사회과학영역 교육학영역 세계 44위, 예술 · 인문영역 160위.
- 타임지 고등교육부문(Times Higher Education)에서 발표한 2015-2016세계대학순위에서 타이완 전국대학 중 국제화평가에서 1위 획득.
- 2015년 일본 츠크바대학 및 Thomson Reuters운동 및 체육교육평가에서 세계 최고 7대 대학선정 '체육교육'부문 4강 진출.
- 영문 홈페이지 2015년 QS-APPLE 국제 홈페이지부문 은상 수상
- 전 세계 70여개 국가에서 온 우수한 학생들이 선택한 타이완 전국에서 가장 오랜 역사와 전통을 자랑하는 중국어교육센터. 예: 전일본 하시모토 수상과 호주 전총리 등



#### 학기 및 입학신청

학기	접수 마감	합격자 발표	학기시작	학기종료
제1학기 가을학기	매년 3월 15일까지	5월 중순	9월	1월
제2학기 봄학기	매년 10월 31일까지	12월 중순	2월	6월

- 일시가 변경 될 경우 입학 안내서 우선 참조.
- 입학서류 교부 및 신청, 심사 등에 관한 각 학부 규정은 입학안내서와 홈페이지 참조  
<http://ap.itc.ntnu.edu.tw/istudent/apply/>

#### 단과 대학

교육대학, 인문대학, 이과대학, 공학대학, 체육대학, 음악대학, 경영대학, 국제대학, 사회과학대학

#### 영어 강의 개설 학과

졸업기준 및 수업만족도 충족을 위해 석사반 및 박사반과정 영어수업과정 개설 학과 일람표 및 모집요강 <http://ap.itc.ntnu.edu.tw/istudent/apply/>

#### 중국어교육학과 과정

기초 중국어 능력이 있을 경우 '중국어교육학과; 華語文教學系'에 신청가능 (학사과정, 영어수업 없음, 중국어 듣기, 읽기, 말하기, 쓰기 능력 수업 위주)

#### 학비안내

	학사 과정	대학원 과정
학비 / 1학기	US\$ 1600 ~ 1900	US\$ 1700 ~ 1900
기숙사 / 1학기	US\$ 210 ~ 411	
교외 하숙 및 임대 / 매월	US\$ 200 ~ 650	

장학금 안내 <http://www.ntnu.edu.tw/oia/scholarship.php>

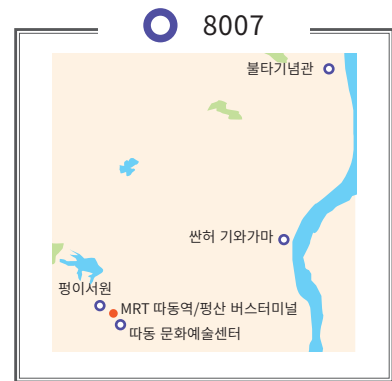
연락처 국립대만사범대학교 國立臺灣師範大學  
홈페이지 : <http://www.ntnu.edu.tw>



# 가오송 高雄

## 8007 따수선 大樹祈福線

노선 (주요 정류장):  
 평산 버스터미널 (지하철 따동역) ▶ 지우취탕 (九曲堂) 기차역 ▶ 구 철교  
 습지 (싼허 기와가마) ▶ 주라오산 관광 구조공장 ▶ 불광산 ▶ 불타기념관



### 평산 · 따동 鳳山 · 大東

평산 고성유적은 평산기차역과 따동지하철역과 가깝고, 지금까지도 그 당시의 고성문, 포대, 타이완에서 가장 잘 보존된 청대 고서원인 평이서원 (鳳儀書院) 을 볼 수 있다. 고적 인근에 있는 따동 문화예술센터 내부에는 공연장, 전시장, 예술도서관이 있고, 열기 구 모양의 지붕이 특색이다.

따동 문화예술센터 (大東文化藝術中心)  
 1 까오송시 평산구 광원로 161 호  
 (高雄鳳山區光遠路 161 號)  
 2 +886-7-743-0011  
 3 dadongcenter.khcc.gov.tw

평이서원 (鳳儀書院)  
 1 까오송시 평산구 평강리 평명제 62 호  
 (高雄鳳山區鳳崗里鳳明街 62 號)  
 2 +886-7-740-5362  
 3 화 - 금요일 10:30-17:30 (17:00 매표마감), 주말 및 공휴일 10:30-18:30 (18:00 매표마감), 월요일 휴관  
 4 타이완 하오싱 버스 이용, 평산 (鳳山) 버스터미널 (따동 지하철역) 에서 하차.



### 싼허 기와가마 三和瓦窯

1918 년에 창립한 현지 요업의 흥망성쇠를 볼 수 있는 옛 가마터이다. 가마터 옆 작은 붉은 벽돌집은 미니 붉은 벽돌 제품을 판매하는 상점인데, 가장 인기 있는 상품은 미니 붉은 벽돌 DIY 세트로 안에는 수십 조각의 작은 붉은 벽돌과 시멘트가 있어 현장에서 벽돌 쌓는 재미를 체험할 수 있고 선물용으로도 가능하다.

1 까오송시 따수구 주라오로 94 호 (高雄大樹區竹寮路 94 號)  
 2 +886-7-651-2037  
 3 08:00-17:00  
 4 타이완 하오싱 버스 이용, '구 철교습지 (舊鐵橋溼地)'에서 하차



### 불타기념관 佛陀紀念館

불타기념관은 부처님의 치아 사리를 모시기 위해 9 년의 시간을 들여 지었다. 이 곳에서 불교 역사문물을 전시하고 있을 뿐만 아니라 사람들의 눈길을 가장 많이 끄는 것은 108 미터 높이의 대불로 세계에서 가장 높은 동좌불이다. 대불 앞 양쪽 길에는 8 개의 보탑이 서 있는데 이는 불교의 기본 교의인 '팔정도'를 상징한다. 기념관 지하의 48 개 지하궁전에는 역사적이고 기념적인 각종 문물을 보관하고 있다.

1 까오송시 따수구 통림리 통림로 1 호  
 (高雄大樹區統嶺里統嶺路 1 號)  
 2 +886-7-656-3033  
 3 평일 09:00-19:00, 휴일 09:00-20:00  
 4 www.fgsbmc.org.tw  
 5 지하철 따동 (大東) 역에서 타이완 하오싱 버스 이용, 불광산 또는 부처 기념관에서 하차. 고속철도 쥐잉 (左營) 역에서 502 불타기념관선 (哈佛快線) 이용 가능.





# 호텔 메지 타이베이역점

호텔 메지는 화려한 외관을 자랑하며 호텔내부의 공간마다 상상이상의 독특한 디자인으로 설계되어 있습니다. 호텔바로 옆에는 쾌적한 공원이 있으며, 주변의 교통이 매우 편리한 호텔에서 당신과 도시와의 아름다운 추억을 시작하세요.

# GRAND OPENING MEZI

✦ 숙박 : 전객실 투숙고객 특가NT\$2600  
(현재~2017년 6월)

✦ 교통 : 타이베이역 앞

✦ 관광 : 타이베이 따다오청과 시먼딩 상권



# 평후 澎湖

## 마궁 · 베이순환선 媽宮 · 北環線

노선 ( 주요 정류장 ):

버스터미널 ( 배드민턴관 (羽球館) 앞 승차 ) ▶ 스후 (石滬) 광장 ▶ 과하이 (跨海) 대교 ▶ 샤오먼 (小門) 지질공원 ▶ 얼칸 (二坎) 마을 ▶ 위잉다오 (漁翁島) 등대 ▶ 따귀예 (大菓葉) 현무암 주상절리 ▶ 통량구룡 (通梁古榕) ▶ 생활 박물관

※ 버스노선은 A, B 노선으로 나뉘고, 공항방면은 B 노선 이용.

### 마궁 · 베이순환선



타이완 해협에 위치한 평후 군도는 90 개의 크고 작은 섬으로 이루어져 있고, 타이완 본섬 주위 섬 중 가장 큰 군도이다. 특이한 현무암 지형과 비교적 개발 속도가 늦어 유명 관광명소로 발전하였다. 타이베이, 타이중, 자이, 타이난, 팍오송에서 국내선 비행기를 타면 30 분에서 1 시간 정도 소요된다.

### 마궁시 馬公市

‘마궁성 (媽宮城)’ 은 청나라 초기 때 마궁 시내를 칭하던 옛 명칭으로 1921 년 이 곳에 주둔하던 일본군들이 ‘마궁 (馬公)’ 으로 불렀던 것을 현재까지 사용하고 있다. 시내에는 아직까지 많은 역사 고적들이 남아 있고 주변에도 현지 먹거리가 많아 반나절 정도 시간을 내어 구경하기 좋다.

🚗 타이완 하오싱 버스 이용, ‘스후광장’에서 하차 후 도보로 각 명소 이동

### 천후궁 天后宮

평후 텐후궁은 타이완에서 가장 오래된 마주 사당으로 400 년이 넘는 역사를 지니고 있다. 사당 내에는 타이완에서 보기 힘든 금빛 마주를 모시고 있다. 사당 안에는 자동 운세뽑기 기계가 설치되어 있으며, 선녀가 제비를 뽑아 마주에게 주는 모습이 귀엽게 묘사되어 있다.



### 쓰엔징 四眼井

중앙제 내에 위치한 쓰엔징은 사실은 하나의 같은 우물인데 4 개의 구멍을 만들어냈다. 이 우물은 일년 내내 샘물이 솟아 나는데 비가 오지 않아 가뭄이 들어도 마르지 않고 과거에는 주민들의 식수로 사용되었다.



### 첸이당 (乾益堂) 한방달걀

쓰엔징 옆에 위치한 첸이당 약방은 1918 년에 지어진 곳으로 민남과 서양이 만난 건축 스타일이다. 또한 백 년 된 오래된 약재함이 있어 이곳에서 역사의 흔적을 느낄 수 있다. 또한 한약재로 삶은 달걀과 말린 두부는 맛과 향이 깊다.



### 오래된 우체국 건물 老郵便局

1924 년 일본 식민지 시대에 지어졌으며 평후 우정업무를 담당했다. 당시 유행했던 일본풍과 서양풍이 혼합된 건축양식을 채택했고 지금까지도 중화 전신국 사무실로 사용하고 있다.



### 중앙제 中央街

중앙제 역사는 지금으로부터 700 년 전으로 거슬러 올라가는데, 평후 뿐만 아니라 타이완의 최초 상업거리인 라오제이다. 마궁항구와 가까이 있어 교통이 편리하여 지역 상업의 중심지였다. 지금은 예전처럼 변화하지는 않지만 옛 모습 그대로 간직한 민남 건축물과 몇몇 오래된 상점들이 여행객들을 끌어들이고 있다.







**과하이대교 · 통량구룡**  
跨海大橋 · 通樑古榕



핑후 바이샤 섬 (白沙島) 과 서위 섬 (西嶼島) 을 잇는 과하이대교는 총 길이가 2494 미터로 타이완에서 가장 긴 다리이며, 아치형 교문이 가장 큰 특색이다. 근처에는 ‘통량구룡’ 이라 불리는 오래된 반얀나무 한 그루가 있는데, 수령이 300 년이 넘는다고 한다. 현지인들은 나무그늘 아래서 낮잠을 자거나 시간을 보내기도 하고 인근에 반얀나무와 나이가 같은 바오안궁 (保安宮) 도 있다. 근처에 있는 이자 선인장 빙수 (易家仙人掌冰) 가게에서는 선인장 열매로 만든 자홍색 아이스크림을 맛볼 수 있는데 핑후의 유명 특산물 중 하나이다.



**얼칸 마을 二崁聚落**

얼칸 마을은 타이완에서 쉽게 볼 수 없는 보존이 잘 된 고택이 모여있는 곳으로 1890~1910 년 사이에 완공되었고, 현재 50 여 가구가 남아있는데, 천 (陳) 씨 고택은 그 중 가장 유명한 저택이면서 현에서 지정된 고적이다. 얼칸 고택은 건축자재, 인테리어 모두 신경을 써 핑후 현무암과 고로석 (산호초 암석) 을 건축자재로 사용하여 현지 건축 스타일과 조화를 이룬다. 현재 이미 전통부락 보존지역으로 계획되었고, 고택을 참관하고 기념품을 구매할 수 있다. 이 곳의 전통 살구차는 향이 맑기로 유명하다.

**따귀에 주상절리 현무암 大菓葉玄武岩柱**

따귀에 주상절리 현무암은 용암이 흘러나와 바닷물과 만나면서 빠른 속도로 냉각 수축하여 육각형 모양으로 굳어진 현무암으로 핑후의 특이한 지질경관이다. 기둥모양의 현무암 앞쪽에 움푹 패인 잔디에는 비가 오면 물이 고이며, 물에 거꾸로 비친 기둥모양의 현무암은 핑후의 유명한 경관 중 하나이다.





# 진먼 金門

○ A ○ B ○ C ○ D



진먼은 중국 푸젠성(福建省) 동남부 연안에 인접해 있으며 타이베이, 타이중, 자이, 타이난, 마오슝에서 비행기로 약 1시간이면 도착할 수 있다. 진먼은 19세기 중반에 지어진 독특한 특색의 중국식과 서양식 양로 건축물이 많으며, 2차 세계대전 후 타이완과 중국 간 전쟁의 최전선이었다는 특수한 역사적 배경을 간직한 전쟁 유적들이 잘 보존되어 있다.

## A 웨이토우 자이산선 水頭翟山線

노선 (주요 정류장): 진청 버스터미널 (金城車站)  
 ▶ 쥐광루 (莒光樓) ▶ 웨이토우 마을 (水頭聚落)  
 ▶ 밍이구제 (明遺古街) ▶ 원타이바오탑 (文台寶塔) ▶ 자이산 갱도 (翟山坑道) ▶ 주산 (珠山)



## 웨이토우 마을 水頭聚落

700여 년의 역사를 지닌 웨이토우는 중국 사먼(廈門)과 매우 근접 거리에 위치하고 있다. 일찍이 명나라 시기부터 웨이토우 마을은 독자적인 부두를 보유하고 있었으며 청나라 시대에 이르러 무역이 더욱 활발해지면서 거주민들은 크고 작은 사당과 사원들을 짓기 시작하였고 민간인들의 가옥의 규모 역시 굉장히 화려해졌다. 대표적인 건축물로는 유탕베예(西堂別業), 황후이황양로(黃輝煌洋樓), 진웨이 초등학교(金水國小) 등이 있다.

황후이황양로 (黃輝煌洋樓)

- 📍 진먼현 진청진 웨이토우 44호 옆 (金門縣金城鎮水頭44號旁)
- 🕒 08:30-17:00

## 진먼 양조장 金門酒廠

진먼현 정부 소유의 공영 양조장으로 주로 고량주를 생산하고 판매한다. 진먼 고량주는 진먼에서 재배한 소맥을 사용하여 곱게 갈고 혼합하는 과정 등을 거쳐 고량 발효효소를 넣어 오랜 시간 담근 후 분해, 발효 및 증류 과정을 거쳐 양조된 것으로 관광객들이 진먼 방문 시 반드시 구매하는 기념품이다. 양조장은 단체 견학 프로그램을 제공하며 관람 하루 전날 전화로 예약 가능하다.

- 📍 진먼현 진녕향 타오원로 1호 (金門縣金寧鄉桃園路一號)
- ☎ +886-82-325628
- 🕒 08:00-12:00, 13:30-17:30
- 🚌 타이완 하오싱 버스 A 라인을 타고 '원타이바오탑(文台寶塔)' 정류장에서 하차

## 자이산 갱도 翟山坑道



총 길이는 357m로 1961년 전쟁에 대비하여 건설되었으며 대대적인 건설 과정을 거쳤다. 갱도 내부에는 정박이 가능한 부두가 설치되어 있어 전시에 보트를 타고 육지로 이동할 수 있도록 하였다. 이후 1998년 관광지로 개방되면서 진먼 국립공원의 관리를 받고 있다.

- 📍 진먼현 진청진 자이산 (金門縣金城鄉翟山)
- ☎ +886-82-313241 🕒 08:30-17:00

\* 갱도 내부는 주로 화강 편마암으로 이루어져 있으며 일부 구간은 아직 위험이 잠재하고 있어 갱도 입구에서 안전모를 착용해야만 입장할 수 있다. 안전을 위해 반드시 보호 장비를 갖춰야 한다.

## 베이산 양로 北山洋樓

1928년 완공되었으며 당시 마을에서 가장 화려한 저택이었다. 1949년 구닝토우 전쟁 기간, 저택이 마침 길목에 세워져 있었던 관계로 지금까지 벽에는 탄흔의 흔적이 고스란히 남겨져 있다. 훗날 정부는 저택 외벽을 보호하고 전쟁으로 사망한 이들의 공적을 기리기 위한 기념비를 세웠다. 1991년 진먼이 관광지로 개방된 후 이곳 역시 각지 관광객들이 진먼 관광 시 방문하는 필수 코스가 되었다.



📍 진먼현 진녕향 구닝토우 (金門縣金寧鄉古寧頭), 덩린로 (頂林路) 끝

## B 구닝토우 전쟁터선 古寧頭戰場線

노선 (주요 정류장): 진청 버스터미널 (金城車站) ▶ 베이산 양로 (北山洋樓) ▶ 구닝토우 전사관 (古寧頭戰史館) ▶ 츠후 삼각요새, 전망대 (慈湖三角堡、觀景台)



## 산허우 민속문화촌 ( 산허우 마을 ) 山后民俗文化村 ( 山后聚落 )

산허우 마을은 덩바오 (頂堡), 중바오 (中堡) 및 샤마오 (下堡) 로 나뉘며 유명한 '산허우 민속문화촌' 은 그 중 중바오를 가리키며 1900 년에 지어진 진먼 최고의 관광 마을이다. 마을 건축물들은 대다수 유명 건축 설계사들이 설계한 것으로 위치, 용도에서부터 실내 공간, 정원, 누각 등과 더 나아가 장식품 등에 이르기까지 모두 상당한 정성을 쏟아 25 년의 시간에 걸쳐 완공되어 정교하고 완벽한 민남식 건축의 풍모를 드러냈다.

- 📍 진먼현 진샤진 산허우 민속문화촌 (金門縣金沙鎮山后民俗文化村) 양사로 (陽沙路) 에 위치함
- ☎ +886-82-313100
- 🕒 08:00-17:00



## C 쓰산 민속촌선 獅山民俗村線

노선 ( 주요 정류장 ): 산외 버스 터미널 (山外車站)  
▶ 산허우 민속문화촌 (山后民俗文化村) ▶ 쓰산포진지 (獅山砲陣地) ▶ 문화원구 (文化園區)



## 쓰산포진지 獅山砲陣地

해발 103m 의 우후산 (五虎山) 위에 위치하고 있으며 지형이 험준하여 전략적 가치를 지니고 있다. 진지 내에는 미국에서 생산된 8 인치 곡사포가 자리 잡고 있는데 8.23 포전 후반에 전세를 역전시키는데 결정적인 역할을 했다. 과거 이곳은 중요한 군사기지였으며 현재는 재정비를 거쳐 75mm 산포, 155mm 곡사포, 8 인치 곡사포 등이 전시되어 있고, 시간대 별로 실감나는 포사격 재현이 진행되고 있다.

- 📍 진먼현 진샤진 산허우촌 양사로 (金門縣金沙鎮山后村陽沙路). 산허우 민속문화촌 방향으로 3.1km 거리에 위치함
- ☎ +886-82-355697
- 🕒 09:00-17:30
- 포 사격 재현 : 10:00/11:00/13:30/14:30/15:30/16:30

## D 용원 타이후선 榕園太湖線

노선 ( 주요 정류장 ): 산외 버스 터미널 (山外車站) ▶ 8.23 전사관 (八二三戰史館) ▶ 충린 마을 (瓊林聚落) ▶ 천징란 양로 (陳景蘭洋樓)

## 천징란 양로 陳景蘭洋樓

- 📍 진먼현 진후진 청공 1 호 (金門縣金湖鎮成功 1 號)
- ☎ +886-82-324174
- 🕒 08:30-17:30

진먼 섬 중부에 자리 잡고 있으며 진먼 최고의 아름다움을 자랑하는 서양식 건축물인 양로이다. 양로는 1921 년에 완공되었으며 천 씨 집안에서 푸젠, 샤먼 및 진먼의 장인들을 초빙하여 4 년이라는 시간에 들어 건축하였다. 건물은 학교로 사용되었고 일부는 천 씨 집안의 주택으로 사용되었다. 양로는 현재 전시관으로 사용되고 있으며 라오뤄만 (料羅灣) 을 정면으로 마주하고 있어 경치가 훌륭하다. 단연 진먼 최대 규모를 자랑하는 개인 소유의 서양식 정원이다.

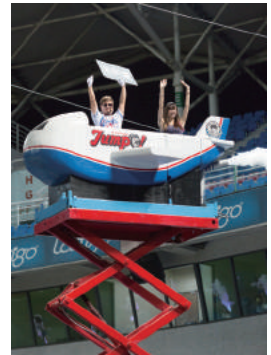




# 타이완 프로야구 (CPBL) 에 대해 알아보자!

우리나라 사람들과 마찬가지로 타이완 사람들도 역시 야구를 참 좋아한다. 타이완 사람들이 가장 좋아하는 운동 1위를 차지할 만큼 높은 인기를 끌고있는 야구! 그렇기 때문에 프로야구 시즌이 나 WBC 등 국제적 경기가 있을 때면 타이완 섬은 야구팬들의 함성으로 가득 찬다. 이번 호에서는 타이완 프로야구 정보와 타이완 프로야구를 즐기는 법에 대해 간단히 소개해보고자 한다.

타이완 프로야구 (CPBL)는 1989년 성립되었으며, 현재 중신송디(中信兄弟), 라미고 타오위엔(Lamigo桃猿), 통이세븐일레븐스(統一7-ELEVEn獅), 푸방한지양(富邦悍將)의 4개 팀으로 이루어져 있다. 총 10개 팀으로 이루어진 우리나라 프로야구보다 운영되는 구단은 적은 편이다. 타이베이의 티엔무, 타오웬, 타이중, 타이난, 신베이 등의 경기장에서 매년 3~10월에 시즌이 치뤄지며, 매 시즌 한 팀당 120경기, 총 240경기가 진행된다. 1997년, 2005년과 2009년 타이완 프로야구는 선수들의 승부 조작과 도박 등으로 몸살을 앓으면서 수많은 야구팬들이 등을 돌리기도 했으나 야구 협회의 지속적인 개선 노력과 WBC와 같은 국제적 경기에서의 선전을 통해 다시 한번 야구에 대한 사랑이 불타오르게 되었다. 2015년에는 약 132만명의 관중이 직접 구장을 찾아 타이완 프로야구를 관람했는데, WBC 이전인 2012년 58만 관중에 비해 눈부신 발전이라 할 수 있겠다.



**주요 도시 경기장 위치**

- 타이베이** : 타이베이시 스린구 풍청로 2 단 77 호 (台北市士林區忠誠路二段 77 號)
- 신베이** : 신베이시 신장구 허싱제 66 호 (新北市新莊區和興街 66 號)
- 타오웬** : 타오웬시 쑹리구 링항베이로 1 단 1 호 (桃園市中壢區領航北路一段 1 號)
- 타이중** : 타이중시 왕스로 1 단 16 호 (台中市雙十路一段 16 號)
- 타이난** : 타이난시 쟈캉로 1 단 257 호 (台南市健康路一段 257 號)
- 까오슝** : 까오슝시 나오송구 나오송리 따파리로 113 호 (高雄市鳥松區萬松里大埤路 113 號)





타이완 여행을 와서 야구 경기를 관람하는 것이 쉬운 일은 아니다. 시간을 쪼개며 바쁘게 움직여 관광지를 섭렵하기도 모자란 짧은 시간이기 때문이다. 하지만 야구를 사랑하는 사람이라면, 그리고 타이완 프로야구 시즌에 여행을 계획중인 사람이라면 가까운 야구장에 들러 한 번쯤 다른 나라의 프로야구 경기를 보는 것도 즐거운 경험이 될 수 있을 것이다. 응원하는 팀이나 구장이 위치한 도시, 내야와 외야석, 평일과 주말 등에 따라 가격이

다르며 현장 구매보다 예매를 하는 것이 조금 더 저렴한 편이다. 가장 저렴한 외야석의 경우 150NTD (한화 약 5,500 원), 가장 비싼 내야석 주말표의 경우 500NTD (한화 약 18,000 원) 정도이니 참고할 것! 온오프라인 예매가 가능하지만, 여행자의 경우 타이완에서 쉽게 볼 수 있는 편의점 티켓 구매 기기에서 하는 것이 가장 편리하다. (세븐일레븐 - ibon, 패밀리마트 - FamiPort)

2017년 3월 14일부터 시작되는 타이완 프로야구! 야구를 잘 알지 못하더라도, 응원하는 야구팀이 없더라도 야구에 대한 열정이 넘치는 타이완 사람들과 함께 스릴 넘치는 경기를 즐기는 것, 여행의 또 다른 재미가 될 수 있지 않을까? 야구의 룰을 모르면 어떡고, 응원가를 따라 부르지 못하면 어떡하리! 따사로운 햇살 맞으며 맛있는 타이완 간식과 맥주를 마시며 열기를 느끼는 것만으로도 이미 당신은 열정적인 야구팬이 틀림없다.



1.



2.

**편의점 티켓 구매**

첫화면에서 票券中心 혹 購票 (티켓 구매) 클릭 → 運動 (운동) 클릭 → 中華職棒例行賽 (타이완 프로야구 정규 시즌) 클릭 → 날짜, 시간, 좌석, 장수, 가격 확인 → 기계에서 출력된 영수증을 계산대로 가져가 결제하고 정식 티켓을 받음.



**1**

**타이완 프로야구 웹사이트 :** [www.cpbl.com.tw](http://www.cpbl.com.tw)

**타이완 프로야구 예매 사이트**

- 세븐일레븐: [ticket.7net.com.tw](http://ticket.7net.com.tw) (경기 3 일 전 23:59 에 예매 종료, 예매 후 1 시간 이내로 세븐일레븐 ibon 기기에서 티켓 수령)
- 패밀리마트: [www.famiticket.com.tw](http://www.famiticket.com.tw) (경기 1 일 전 23:59 에 예매 종료, 예매 후 패밀리마트 FamiPort 기기에서 티켓 수령)

**타이완 프로야구 티켓 현장구매**

경기 시작 전 2 시간 전부터 야구장 매표소에서 구매 가능.

1. 2013년 WBC 관람 당시 수많은 관중들로 가득 찬 객석 (타오웬 경기장에서)
2. 대한민국을 대표하는 야구선수 이승엽 선수를 타이완에서 만나다!



<http://blog.naver.com/ssuni1203>

**글 - 방규선**

대학에서 중국문화와 신문방송을 전공, 타이완 영화를 접하며 타이완의 매력에 푹 빠졌다. '소소한 타이완 여행'이라는 블로그 운영 중. '타이완에 굳것질하러 가자' 저자.



김군의 여행 스케치  
<http://blog.naver.com/8910a>

**사진 - 김주혁**

여행, 패션, 연예 관련 사진 기자로 활동 중이다. 세상의 모든 흥미로운 것들에 호기심이 가득한 대한민국 청년. '타이완에 굳것질하러 가자' 사진 및 삽화.



## 카페 in 네이후 과학기술 단지

타이베이시 북동쪽에 위치하고 있는 네이후 과학기술 단지(內湖科技園區)는 타이완에서 민간투자로서 세워진 첫 번째 과학기술 단지이다. 이곳에는 정보통신 과학기술 산업 외에도 물류, 방송국을 비롯하여 대형 쇼핑센터 등이 모여 있으며 약 3000여 개의 기업, 9만 명의 인력이 이곳에서 근무 중이다. 이곳에서 근무하는 직장인들의 수요를 충족시키기 위해서 커피와 식사 메뉴를 결합시킨 퓨전 카페가 최근 많이 생겨났다. 트렌디한 인테리어 외관, 다양한 메뉴는 이곳에 있는 카페들의 공통적인 특징이다. 이곳을 방문할 경우 트렌디한 카페 안에서 미식을 즐기는 것 외에도 단지 내에 있는 따후공원(大湖公園), 비후공원(碧湖公園), 바이스후 서스펜션 브리지(白石湖吊橋) 등을 차례대로 둘러보길 추천한다. 또한 인근에 위치한 미라마 엔터테인먼트 파크(美麗華百樂園)는 쇼핑하기에 매우 안성맞춤인 곳이다.

글 / 류원운(劉宛昀), 양산원(楊善文), 주자원(朱佳雯)  
사진 / 송위메이(宋育玫), 장자신(張家馨)  
촬영 장소 / 마운틴 퓨전



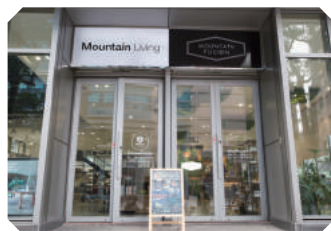
# • 마운틴 퓨전 • Mountain Fusion



싱가포르 가정생활용품 브랜드 Mountain Living 의 레스토랑 겸 카페이다. 자연과 재생을 중요시하는 Mountain Living 이 수입한 견고한 목재 가구는 대부분 재생목재로 제작한 것이다. 가구에 색을 입히거나 왁스를 칠하지 않아 환경오염을 줄이며 모던함, 심플함, 질감 있는 인테리어를 선보인다. 매장 내 공간은 카페, 식사 구역 및 가구 전시구역으로 나뉘며 카페 테이블 옆은 녹색벽이 가득한 벽으로 자연을 중시하는 브랜드 정신에 부합하고 있다.

제공하는 요리는 식재료 본연의 맛이 드러나는 것을 중요시하며 브런치, 리소토, 파스타 및 스테이크를 포함하여 모두 제철 식재료로 최고 신선한 요리를 제공한다. 흑맥주를 넣어 약불에서 요리한 '비어 비프립 리소토 (啤酒牛肋條燉飯)' 는 이곳의 대표 요리로 리소토는 캐러멜 베이컨, 껌질을 벗긴 고추를 메인 식재료로 하며 구운 흰 죽순, 부드러운 소고기와 조화를 이뤄 미식객들을 매혹시킨다.

점주는 계절마다 제철 과일 팬케이크를 출시하는데 팬케이크 속에서 씹히는 부드러운 찹쌀떡은 손님들에게 의외의 즐거움을 선사한다. 또한 팬 케이크는 과일 아이스크림 및 생크림과 어우러져 식감이 훨씬 풍부하다. Mountain Fusion 에서도 스페셜티 커피를 제공하는데 전문 바리스타에게 당일 추천 원두를 문의할 수 있으며 커피를 테이블 위에 올릴 때 방금 간 커피 원두 가루를 함께 올려 손님들에게 향기로운 향기를 선사한다. 식사 후에는 복도를 따라 1층에서 2층에 전시되어 있는 가구들을 둘러보고 원목가구의 따뜻함과 자연의 질감을 느껴보자.



- 📍 타이베이시 네이후구 네이후로 1단 312호 (台北市內湖區內湖路一段312號)
- ☎ +886-2-8751-3572
- 🕒 월 - 금 11:00-21:30 주말 09:00-21:30
- 🌐 www.mountain-fusion.com
- 📄 예약 : 가능 ( 주말의 경우 예약 권장 ) / 카드 결제 : 가능 / 최소 주문 금액 : NT\$90 / 서비스요금 : 없음

• 세컨드 플로어 •

Second Floor 貳樓



타이베이에서 명성이 자자한 세컨드 플로어는 많은 타이베이 사람들이 브런치, 커피 디저트를 즐기는데 있어 첫 번째로 손에 꼽는 곳이다. 경영진은 '집' 분위기를 만들기 위해 노력을 쏟았으며 모든 고객들이 이곳을 마치 본인의 집처럼 느낄 수 있기를 바랐다. 동시에 손님들에게 도시 밀림 속에 있는 것만 같은 기분을 선사하여 그야말로 생활전선에서 목숨을 걸고 생활하는 현대인들에게 커피 한 잔을 마시며 마음 편히 쉴 수 있는 공간이다.

세컨드 플로어는 매년 새로운 메뉴를 출시한다. 미국 요리에 각국 요리들을 결합시키는데 능숙한 메인 셰프는 창의적인 요리 비법과 소스를 많은 제철 현지 식재료에 사용하여 다양한 요리를 선보인다. 최근에 선보인 '사오싱 동파육 에그 베네딕트 (紹興東坡肉班尼狄克蛋餐)'는 전통 에그 베네딕트에 전통 중국음식인 동파육을 결합시킨 요리이다. 소스와 함께 장시간 끓인 삼겹살을 냄비에서 꺼낸 후 바삭해질 때까지 구운 뒤 사오싱주를 부어 그 향이 베인 고기를 부드러운 수란을 터뜨려 흘러나온 달걀노른자에 젖은 빵과 함께 먹으면 입안 가득 그 향이 오래 남는다.

또한 매장 내 가득한 신선한 과일로 만든 '프렌치 레인보우 과일 보트 (法式蛋煎繽紛水果船)'의 베이스는 계란을 입혀 구운 프렌치 바게트 빵으로 식감이 마치 디저트 수프를 먹는 것 같이 부드럽다. 초콜릿 잼과 복숭아 잼 안에 있는 바닐라 아이스크림과 잘 어울리며 애프터눈 티 시간대에 당을 보충하여 활력을 충전하는데 매우 안성맞춤이다. 정통 스페인 칵테일을 재현한 소다수 '버진 상그리아 (桑格莉亞喝不醉)'를 마시면 레몬, 포도, 딸기 및 블루베리 등 신선한 과일을 한 번에 맛볼 수 있으며 새콤달콤한 맛으로 특히 여성들의 많은 사랑을 받고 있다.



세컨드 플로어 시후점 (西湖店)

- 📍 타이베이시 내이후구 내이후로 1 단 300 호 (台北市內湖區內湖路一段300號)
- ☎ +886-2-2799-7922
- 🕒 월 - 금 10:00-22:00 주말 08:00-22:00
- 💳 예약 : 가능 / 카드 결제 : 가능 / 최소 주문 금액 : NT\$90/ 서비스요금 : 10%



# • 잔루 커피 •

## Zhanlu Coffee 湛盧咖啡



타이베이에서 유명한 체인점 스페셜티 카페로 2003년에 작은 카페로 시작하여 이후 커피 원두를 자체적으로 로스팅하기 시작하면서 보다 전문적인 스페셜티 카페로 변모하였다. 다년간 지속적인 연구로 이곳의 독창적인 커피 맛을 선보이게 되었으며 널리 사랑받고 있다.

잔루커피 루이광점 1층은 커피 테이크 아웃 구역과 상품 전시구역으로 앞서 출시한 드립 커피와 커피 원두를 이 곳에서 구매할 수 있다. 2층에는 커다란 U자형 커피 바테이블이 설치되어 있으며, 편안한 소파 좌석들은 창문 앞에 배치되어 있어 커피를 마시면서 네이후의 세련된 거리풍경도 감상할 수 있다.

싱글 오리진 커피를 주문할 경우 바리스타가 테이블로 와서 직접 커피를 내려주며 전문적이고 숙련된 기술을 선보인다. 이곳을 대표하는 커피는 가장 처음에 출시된 7가지 스타일의 스페셜티 커피를 조합하여 만든 '잔루 클래식 V.21(湛盧經典 V.21)'이다. 이 커피는 시티 로스트

에 속하는 커피로 21번에 걸쳐 맛의 조합을 만들어 냈다 하여 V.21이라 명명되었다. 커피 맛은 신맛과 쓴맛이 반반으로, 마시고 나면 단맛이 느껴진다. 느껴지는 맛의 단계가 매우 분명하여 많은 사람들이 이곳을 방문할 경우 반드시 주문하는 커피이기도 하다. 만약 폴 시티 로스트 커피를 좋아한다면 위스키 맛을 약간 띠는 '댄스 디오니수스(酒神之舞)'를 맛보기를 추천한다.

점주는 커피에 어울리는 다양한 종류의 간식들도 선보인다. 프렌치 파이인 '바질 토마토 치킨 키슈(塔香蕃茄雞肉派)'는 그중 가장 인기 있는 메뉴로 바질, 토마토, 치즈 슬라이스를 넣어 구워낸 것으로 향이 강하며 신선한 샐러드를 함께 곁들인다. 디저트로는 따뜻한 초콜릿 브라우니를 추천하며 바닐라 아이스크림과 함께 먹으면 더욱 풍부한 맛을 느낄 수 있다.



### 잔루커피 루이광점 (瑞光館)

- ☑ 타이베이시 네이후 루이광로 587호 1F~2F(台北市內湖區瑞光路587號 1F~2F)
- ☎ +886-2-8751-9566
- 🕒 평일 08:30-19:00 주말 10:00-21:00
- 🌐 www.zhanlu-coffee.com
- ☑ 예약: 가능 / 카드 결제: 가능 / 최소 주문 금액: 음료 1잔 / 서비스요금: 없음

# • 디 안티포딘 •

## The Antipodean



독특한 카페명은 영국인들이 호주와 뉴질랜드를 'Antipodes( 지구의 반대편 )'이라 칭하는 데에서 착안하였다. 이 카페는 어릴 적 가족을 따라 호주로 이민을 간 젊은 사장이 타이완으로 귀국한 후 호주생활을 그리며 만든 곳으로, 카페 내부와 외부의 장식들이 쾌적하고 안락한 호주 분위기를 연출한다.

The Antipodean 의 메뉴판에는 매력적인 호주의 맛이 가득 담겨있다. 우유 함유량이 적은 Flat White 외에도 미니 버전 라테 Piccolo, 1/2 컵의 뜨거운 물을 넣어 내린 이태리식 농축 커피인 Long black, 농축 커피 Short black, 이러한 명칭들과 만드는 방법은 미국식, 이태리식 커피와 완전히 구별되는 호주 커피만의 특징으로 호주 커피의 모든 것이 갖추어져 있다. 또한 메뉴판에는 이미지 설명이 첨부되어 있어 호주커피가 낯선 소비자들이 쉽게 선택할 수 있도록 도와준다.

카페의 원활한 운영을 위해 매장 내에서는 오직 6 가지의 간단한 스낵 또는 디저트만을 제공하며 맛이 모두 훌륭하다. 가장 인기 있는 브런치 'T.A 빅 브런치 (T.A 大早餐)'에는 호주 요리의 가장 큰 특징인 아보카도와 케첩 콩을 포함하고 있으며 핸드메이드 소시지, 베이컨, 해시 브라운, 구운 토마토, 천연 효모빵, 구운 양송이와 계란 스크램블이 더해져 양과 맛이 있어서 모든 손님들을 만족시킨다.

정성껏 내린 커피, 밝은 채광, 인더스트리얼 스타일의 인테리어, 원목과 플라워 예술 장식, The Antipodean 은 호주 스타일의 카페를 선보이며 비록 이 곳이 멀리 북반구에 위치하고 있지만, The Antipodean 에 들어서면 남반구 지역의 편안한 분위기와 독특하고 훌륭한 맛을 경험할 수 있다.



- ④ 타이베이시 내이후구 강첸로 26 항 4 호 (台北市內湖區港城路 26 巷 4 號)
- ☎ +886-2-8751-0027
- 🕒 09:00-18:00
- 📞 예약: 가능 / 카드 결제: 가능 / 최소 주문 금액: 음료 1 잔 / 서비스요금: 없음



# 지하철 신의선으로 떠나는 여행

Travel Xinyi



## 태평양 비즈니스호텔 太平洋商旅

타이베이 MRT 단색이 신의 라인에는 타이베이를 대표하는 상징적인 관광명소들이 집결되어 있습니다.象山역에서 야경 감상, 타이베이 101역에서 타이베이 시 조망, 동면역에서 망고 빙수 맛보기, 중산역에서 커피박물관 견학, 베이itou역 온천욕, 단색이역에서 석양 감상... 등 하나의 MRT라인에서 도시의 다양한 모습을 발견할 수 있습니다. 우리 함께 타이베이만의 아름다움을 찾으러 떠나봅시다.

태평양 비즈니스호텔(太平洋商旅)은 타이베이시 신의구 광푸남로에 위치합니다. 타이베이시 전체에서 가장 많은 관광명소들과 연결되는 MRT 단색이 신의라인의 타이베이101/ 세계무역센터 역에서 도보 5분 거리에 위치하여 교통이 상당히 편리합니다. 전체 105개의 객실을 구비하고 있으며 모든 객실에 통유리창이 설치되어 타이베이 101등 시내 중심을 조망할 수 있습니다. 무선 Wi-Fi 및 맛있는 뷔페식 아침식사로 든든한 아침을 즐긴 후 타이베이 여행을 즐기십시오.

단색이역  
淡水站



MRT 단색이(淡水)역  
단색이 라오제(淡水老街) - 아게이(阿給: 유부 당면 만두), 사첸(蝦捲: 새우롤), 데단(鐵蛋: 간장에 조린 달걀), 진리대학(真理大學), 위린마터우(漁人碼頭), 하루 종일 지루할 틈이 없다.



MRT 원산(圓山)역  
넓은 대지의 화보 엑스포 공원(花博公園) & MAJI 마켓 타이베이 시립미술관(台北市立美術館), 비정기적으로 특별 전시회가 열린다.  
주소: 타이베이시 중산구 위먼제 1호(台北市中山區五門街1號)  
주소: 타이베이시 중산구 중산북로 3단 181호(台北市中山區中山北路三段181號)



MRT 동면(東門)역  
스무디 망고 빙수(思慕昔芒果冰)  
독특한 향의 아이원 망고 빙수(愛文芒果冰), 시원하게 푹푹 퍼서 먹어보자.  
주소: 타이베이시 다안구 용강제 15호(台北市大安區永康街15號) MRT 동면역 6번 출구에서 도보로 2분 소요.



주소: 타이베이시 신의구 광푸남로 495호 11층 (台北市信義區光復南路495號11樓)  
전화: (02) 8780-8000 / 사이트: <http://www.businesscenter.com.tw/>



MRT 타이베이101(台北101)/ 세계무역센터(世貿)역  
스스난촌(四四南村) - 하오추(好丘 GOOD CHOS)의 타이완 식 핸드메이드 베이글 / 휴일 플라마켓/ 디자인 기념품 숍(文創禮品店)  
주소: 타이베이시 신의구 송진제 54호(台北市信義區松勤街54號)

린강제야시장  
臨江街夜市

타이베이 / 세계무역센터역  
台北101/世貿站





• 마스트로 카페 •

MASTRO CAFÉ



MRT 시후역에서 도보로 약 15분 거리에 위치하고 있는 Mastro Café는 비즈니스 오피스 단지 내 위치하고 있다. 안으로 들어서면 인더스트리얼 스타일의 간판과 카운터가 눈에 들어오며 전면 유리창으로 자연광이 가득 찬다. 11:00 영업이 일단 시작되면 얼마 지나지 않아 인근 거주자들과 직장인들이 매장 내에 가득 차 빈 좌석이 모두 사라진다. 때문에 비교적 한산한 분위기를 즐길 수 있는 평일 오후, 저녁 시간대 또는 휴일에 방문하기를 추천한다.

Mastro Café 네이후점은 카페이자 미국식 레스토랑으로 메뉴가 굉장히 다양한데 애피타이저, 샐러드, 브런치를 포함하여 스테이크, Pizza, 파스타 및 리소토, 디저트 등을 선택할 수 있다. 음료로는 커피, 차 등의 소프트 음료를 비롯하여 정성스럽게 빻은 맥주, 칵테일 및 화이트 와인, 레드 와인이 준비되어 있어 식사 또는 간단하게 술 한 잔하기에 좋다. 점주는 토마호크 목창인 '잔푸주파이 20oz (戰斧豬排 20oz)'를 특별히 추천한다. 약간의 기름진 육질로 3-4명이 함께 족히

먹을 수 있는 양이다. 요리방법은 고기를 향료에 절여 낸 후 저온에서 진공상태로 고기를 익히는 수비드 (Sous Vide) 방법을 사용하여 육질을 부드럽게 하고 육즙을 풍부하게 만든다. 장미 소금 또는 소스와 함께 먹으면 맛이 더욱 좋다. 디저트로는 수플레와 팬케이크의 결합이라는 기발한 아이디어로 만들어 낸 '럼 건포도 수플레 팬케이크 (蘭姆酒葡萄乾舒芙蕾鬆餅)'를 추천한다. 식감이 분명한 팬케이크 베이스에 머랭이 가득 올려져 있어 먹을 때 수저를 사용해 한 번에 팬케이크 베이스를 떠서 두 가지 식감을 입속에서 동시에 느껴볼 수 있다.

음료 부분에서는 '소금 캐러멜 라떼 (海鹽焦糖拿鐵)'를 추천한다. 따뜻한 마실 경우 라떼 우유 거품 속에서 느껴지는 캐러멜과 소금 맛이 커피의 맛을 배가 시켜준다. 이 밖에도 크랜베리 맛의 'cosmopolitan' 과 엄선된 과일을 화이트 와인에 넣어 만든 'sangria' 등의 칵테일은 많은 여성 고객들에게 사랑받는 메뉴이다.



- 📍 타이베이시 네이후구 루이광로 316幢 58호 (台北市內湖區瑞光路316巷58號)
- ☎ +886-2-8752-3558
- 🕒 월 - 목 11:00-21:00, 금요일 11:00-24:00, 토요일 09:30-24:00, 일요일 09:30-21:00
- 📞 예약: 가능 / 카드 결제: 가능 / 최소 주문 금액: 점심, 저녁 시간대에는 인당 1인분의 메인 요리 / 서비스요금: 10%

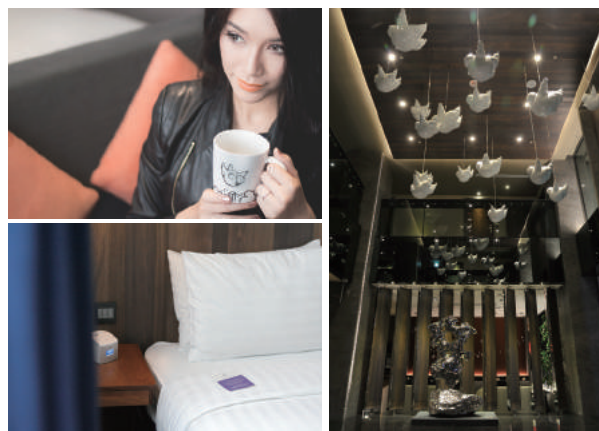




## 시먼딩 명품 호텔, 예술적인 디자인으로 재탄생

타이베이 MRT시먼딩역 6번 출구로 나오면 한 눈에 들어오는 건물이 바로 저희 호텔입니다. 미소를 띤 호텔 직원의 안내에 따라 조용하면서도 모던한 분위기의 실내 공간으로 모십니다. WESTGATE 호텔의 친절함 서비스는 여행자들에게 주는 첫인상으로 즐거운 여행의 시작을 여는 기분을 여행자들에게 선사합니다.

1970년 대 타이베이에서 WESTGATE호텔 전신은 시먼딩 핵심지역에 자리 잡았으며 이를 기반으로 2013년 새롭게 단장 후 오픈한 WESTGATE 호텔은 세련된 내부 인테리어를 통해 호텔의 역사와 경영정신을 표현하고 있습니다.



### '젠 스타일 깔끔한 공간의 탄생'

젠 스타일은 전체 WESTGATE호텔 인테리어의 중심으로 공용장소와 객실 내 디자인은 투숙객들에게 트렌디함은 물론, 회색 톤의 안정감있는 컬러로 편안하게 휴식 할 수 있는 공간을 선사합니다. 장식품들은 선이 주는 차갑고 경직된 느낌을 완화시켜주어 공간에 따스함과 부드러움을 더해줍니다. '도시 비행'은 WESTGATE 호텔이 장식 예술로 전달하고자 하는 이념입니다. 호텔 로비 중앙 천장에 설치되어 있는 비행하는 여행자는 천장 꼭대기에서 수직으로 하강하는 모습으로 마치 시먼딩 상공을 비행하며 도시 전체를 조망하는 듯한 모습을 완벽하게 형상화하여 단조로운 분위기 속에서 특별한 즐거움을 선사합니다.

WESTGATE호텔은 현대적인 인테리어의 고급스러움과 동시에 시먼딩의 오랜역사와 문화를 지니고 있으므로, 시먼딩의 아름다움으로 새롭게 재조명 되고 있습니다.

### WESTGATE HOTEL 웨스트게이트 호텔

- 타이베이시 중화로 1단 150호  
(台北市中華路一段150號, MRT 시먼딩역 6번 출구에서 1분 거리)
- +886-2-2331-3161
- www.westgatehotel.com.tw

라이베이역  
 지하철  
 시먼(西門)역 6번 출구  
 청두로 Chengdu Rd.  
 홍보우  
 윈양로 Hengyang Rd.  
 원동변화점  
 카운터

### Wi-Fi to GO Promotion

웨스트게이트 호텔(WESTGATE Hotel) 홈페이지에서객실을 예약하시면, 아시아태평양 통신사의 데이터를 무제한으로 이용할 수 있는 Wi-Fi 공유기를 무료로 대여해 드립니다.

- 상세한 정보는 www.westgatehotel.com.tw를 참고하십시오.

# 타이베이 힐링 스팟 ‘양밍산 국립공원’

## 양밍산 국립공원에 숨겨진 힐링스팟을 찾아가보자

서울에는 ‘북한산’이란 힐링스팟이 있듯이, 타이베이는 ‘양밍산’이란 힐링스팟이 있다. 양밍산 역시 여러 봉우리와 산책로, 공원으로 이루어져 있지만, 어느 정도 중국어 회화를 하지 않고는 도저히 오를 엄두가 나질 않는다. 중국어로 소통을 하지 못하는 분들을 위해, 비교적 간단하게 찾아가갈 수 있는 양밍산 힐링스팟을 소개하고자 한다. 심을 위해 타이베이를 찾은 여행객이라면, 이곳에서 양밍산 힐링타임을 추천한다.



글, 사진 / 김연기

### 사진작가 김연기

“세상 모든 가족 사진 / 사진으로 세계여행” 사진한장으로, 이렇게 행복해 질 수 있다면, 세상 모든 가족 사진을 찍고 싶은 사진작가. (blog.naver.com/liwusnap)

### 1.

#### 양밍산 칭티엔강 대초원 (陽明山 擎天崗大草原)

지하철역 내리자마자 마을버스로 40 분이면 양밍산 정상에 ‘칭티엔강’ 대초원에 이른다. 마을 버스에서 내리면, ‘칭티엔강까지는 걸어서 좀 더 올라가야겠지’ 하는 생각이 절로 들지만, 막상 칭티엔강에 도착하면, 오히려 ‘이렇게 쉽게 이곳에 와도 되는가?’하는 생각이 들 정도다. 평상복에 가벼운 외투 하나만으로도, 칭티엔강 대초원에 이를 수 있다.

칭티엔강은 산위의 얇은 평원으로 이루어져 있기 때문에, 어린이를 동반한 가족들도 꽤 많이 올라온다. 타이베이에 비해 약 3-4도 정도 기온이 떨어지기 때문에, 여름철에 올라가면 시원한 기온이 느껴지고, 겨울철은 비교적 쌀쌀하다. 드넓은 초원은 여기가 정말 타이베이 도심지인가하는 생각이 들만큼 넓고 푸르다. 따스한 햇살이 있는 날이면, 들소가 거니는 푸르른 초원에 앉아, 타이베이 시내를 바라보며 힐링타임을 갖길 추천한다.

〈MRT 젠탄역 (劍潭站) 1번 출구. 小 15(S15) 버스로 40분〉



### 2. 양밍산 주즈후 ‘카라 농장’(陽明山 竹子湖)

양밍산은 타이베이 북부지역 전체를 감싸고 있는 상당히 큰 산이다. 이 산의 높이는 약 800-1200미터 정도인데, 고도 1000미터당 약 6도 정도의 온도차가 나는 편이기 때문에, 최정상은 타이베이와 평균 5도 정도의 온도 차이가 난다. 양밍산은 이런 온도차를 이용해, 여러 식물을 재배하는데, 그 중 주즈후의 카라 농장은 아름답기로 이름이 나 있다. 주즈후 꽃 농장에 도착하면 여기가 정말 산 위에 있는 마을인지, 들판에 놓인 시골마을인지 분간이 가질 않는다. 하얀 카라꽃이 뽀뽀하게 자라는 틈새로, 울레 길을 따라 걸으면, 꽃 밭에 줄줄 흐르는 주즈후의 물소리와 카라호의 푸르름에, 자연스레 몸과 마음이 힐링된다. 다만 ‘주즈후’의 이름과는 좀 다르게 어디에도 호수를 볼 수가 없는데, 이는 꽃이 자라는 대지 전체가 본래 호수였기 때문에 붙여진 이름이다. 3월부터 5월까지 카라꽃이 만발한다. 여행의 속도를 잠시 늦추고, 비발디의 사계를 들으며, 꽃길을 걷는 힐링타임을 추천한다.

〈MRT 스파이역 (石牌站) 1번 출구. 小 9(S9) 버스로 40분〉







# 최고의 온천 원탕

긍정적인 생활관은 건강의 시작이고, 온천의 따뜻함은 피로를 푸는 가장 좋은 방법이다.

리조트 원 호텔은 나무의 뿌리와 줄기가 되고, 손을 맞잡은 파트너는 몸통을 형성하여 함께 고객의 행복을 만들어 간다.

자오시 온천에 대한 사랑이 사업을 이루고 더 나아가 번창하게 할 것이다.

## 추천 객실 :

### 양식 더블온천 2인실

리조트 원 호텔은 독특한 더블온천 (온천 + 냉천) 탕이 있는 객실이 구비되어 있습니다. 디자이너가 심혈을 기울인 설계로 양식 온천 스위트룸은 아늑한 분위기가 연출됩니다. 객실 전용시설로 2인용 온천탕과 온도가 8도 정도 밖에 안되는 1인용 냉천탕이 있어 2인이 함께 온천욕을 하거나 한 사람씩 돌아가며 맑은 냉천욕을 즐길 수 있습니다.



자오시 교통 중심지에 위치하여 자오시 시외버스 터미널, 기차역, 탕웨이거우 (湯圍溝) 공원 일대와 인접한 호텔은, 특별히 유명 디자이너를 초빙하였고, 전체적인 공간기획 아이디어가 돋보입니다. 양생지혜가 엿보이는 동양풍의 생활스타일, 동남아풍의 정원 조경, 50여 가지의 SPA 시설, 풀장이 갖춰져 있고, 자오시에서 '온천 중의 온천'으로 불리는 탄산수소나트륨 온천은 매끄럽고 부드러우며 끈적이지 않는 것이 특징입니다. 호텔에는 양식, 일식 객실과 노천 카페가 있어 온천의 다채로운 재미를 느낄 수 있습니다.

온천과 어울리는 관음석으로 만든 독특한 더블온천탕 (온천 + 냉천) 객실에서는 객실 전용시설과 욕실공간에서 개인시간을 보낼 수 있습니다. 또는 스타레전드 온천 워터파크 (星河傳說溫泉水世界)에서는 냉천, 아로마탕, 온천 돌침대, 5층 높이에서 360도 회전하는 워터슬라이드, 물폭포 등 또 다른 온천의 재미를 체험할 수 있습니다. 아자숲 (椰林) 레스토랑에서는 정성껏 준비한 각종 요리와 노천 카페에서는 여유롭게 커피를 마시며 담소를 나눌 수 있습니다.

호텔은 수원지에 위치하기 때문에 재가열이 필요 없는 본연의 깨끗한 온천수질을 유지할 수 있고, 교통도 편리하여 자가용, 시외버스, 기차를 이용하여 쉽게 올 수 있어 온천을 좋아하는 사람들은 부담없이 이곳에서 마음껏 온천욕을 즐길 수 있습니다.



雪山溫泉會館  
RESORT ONE HOTEL

## 리조트 원 호텔 (雪山溫泉會館)

이란현 자오시향 중산로 2단 159 호  
(宜蘭縣礁溪鄉中山路 2段 159號)

+ 886-3-988-3899

15:00 입실, 11:00 퇴실

주차장이 구비되어 있어 무료 주차가 가능합니다

www.art-spa-hotel.com.tw



타이베이 시외버스터미널 또는 시청 시외버스터미널에서 자오시 시외버스터미널까지 시외버스 이용시 약 40분 소요  
타이베이 중앙역에서 자오시 기차역까지 기차 이용시 80분 소요, 호텔까지 도보로 약 3~5분  
차로 5번 국도에서 토투청 (頭城) 교차로로 가서 자오시 방향으로 직진, 자오시로 6단 (礁溪路 6段)에서 중산로 2단 (中山路 2段)으로 진입하면 리조트 원 호텔에 1분 도착.



지룽은 타이완 북부의 항구 도시이며 북부 해안선의 중간 지점이다. 유일한 심수항구인 지룽항은 전쟁 및 운수의 중요한 역할을 했기 때문에 17세기 스페인, 네덜란드의 침략을 받기도 했으며, 청 말기와 일제 강점기를 거치며 점차 해운 도시로 성장해갔다. 다문화적 역사 배경 외에도 북부 해안선은 오랜 기간 해식작용을 통해 만들어진 기암괴석과 갑만 지형 등의 독특한 특색을 지니는데, 이 때문에 오랜 기간 관광 명소로 사랑받고 있다.

북해안 여행을 계획 중이라면 지룽에서부터 출발하는 것을 추천한다. 철도를 이용해 루이팡까지 한 번에 이동한 뒤, 여기에서 선아오선(深澳線)이나 핑시선(平溪線) 두 개의 지선을 이용할 수 있다. 해안 풍경을 즐길 수 있는 선아오선, 산골의 정취를 느낄 수 있는 핑시선 등 저마다 독특한 매력을 지니고 있다. 특히 2016년 말부터 최북단 해안가에 위치한 기차역-선아오선의 빠떠우즈(八斗子)역이 리노베이션 오픈하여 선아오선에 관광 가치를 더해주고 있다. 철도뿐만 아니라 타이완 하오싱(台灣好行) 버스도 지룽에서 출발하는데, 가볍고 여유로운 마음으로 북해안의 주요 관광 스폿을 구경할 수 있다.

글, 사진 / Vision Creative

# 지룽 基隆

## 북부해안 北部海岸

촬영장소 / 지룽항



# 基隆 지롱



## 지롱 마오커우 야시장

### 基隆廟口夜市

100여년의 역사를 지닌 덴지궁(奠濟宮)을 중심으로 하는 야시장으로 대부분의 상점이 하루 종일 영업을 하지만 저녁에 더욱 더 활기를 띠며, 특히 불빛이 비치는 야경이 특색있다. 지롱 마오커우 야시장은 군것질거리로 매우 유명한데, 영양 샌드위치(營養三明治)의 경우 튀긴 빵 안에 햄, 계란, 오이, 마요네즈를 넣은 것으로 만드는 방법과 재료는 간단하지만 맛의조화가 훌륭하다. 덩벤쯔(鼎邊鏢)는 표고 버섯, 팽이버섯, 오징어, 죽순 등이 들어간 걸쭉한 국물 요리로 반드시 먹어야 할 음식이다. 타이완 전통 음식과 함께 타이완의 특색있는 야시장 문화도 경험해보자!

- ④ 덴지궁 주소: 지롱시 린 3로 27-2호 (基隆市仁三路 27之2號)
- 마오커우야시장 위치: 지롱시 린 3로 (仁三路)와 아이 3로 (愛三路) 교차로
- ⑦ 지롱 기차역에서 도보 약 10분



## 바이미왕 포대

### 白米甕砲台

바이미왕 포대는 지롱항 서쪽 고지대에 위치해 있으며, 동쪽 해안의 허핑다오(和平島)를 관망할 수 있다. 포대는 과거 지롱강을 수호하는 역할을 했다. 300여년 전 스페인과 네덜란드가 연이어 점령할 당시에도 존재했는데, 이 때문에 '네덜란드성 포대'라는 별칭을 지니고 있다. 중국 프랑스 전쟁 당시 프랑스가 점령하기도 했으며, 현재의 모습은 일제 시기에 재건된 것이다. 포대는 바다를 향해 있으며, 포반 구역, 지휘소, 관측소 등의 구역이 나뉘어져 있다. 네 개의 커다란 포좌는 타이완에 현존하는 포대 중 유일하게 제 모습을 갖추고 있다. 이 곳은 시야가 탁 트여 파란 하늘과 바다 경치를 감상하기에 좋다.

- ④ 지롱시 중산구 광화로 37항 (基隆市中山區光華路 37巷)
- ⑦ 지롱 기차역에서 지롱시 301번, 302번 버스로 환승 후 '타이바이장 (太白莊)' 하차





## 해양과학기술 박물관 海洋科技博物館

빠떠우즈 어항 (漁港) 부근에 위치하고 있다. 북부의 화력발전소였던 곳을 박물관으로 새롭게 단장하였다. 전시관 내부는 해양세계를 본떠 꾸며졌으며, 외관은 마치 큰 배를 보는 듯 하다. 박물관은 9개의 전시구역으로 이루어져 있는데, 어업기술, 타이완 해양문화, 해양과학, 선박과 해양공정 지식, 이 외에도 빠떠우즈 어촌생활과 문화역사 등을 소개하고 있다. 전시관 내의 해양극장은 타이완에서 가장 큰 IMAX 영화관인데, 매 월 각기 다른 주제의 해양 관련 영화를 상영한다. 박물관을 둘러본 뒤에는 주변의 생태 공원과 트레일을 걸으며 해변을 감상하고 현지 어촌의 풍경도 체험해 보는 것도 좋다.

지롱시 중정구 베이닝로 367 호 (基隆市中正區北寧路 367 號) ☎ +886-2-2469-6000 🕒 평일 09:00-17:00 휴일 09:00-18:00 🌐 www.nmmst.gov.tw 🚗 기차 (TRA) 를 이용, 하이커관 (해양과학기술 박물관) 역에서 하차, 도보로 7 분. 혹은 타이완 하오싱 T99 롱공신바오동안선 (龍宮尋寶東岸線) '해양과학기술박물관 (海洋科技博物館)' 정류장에서 하차.



## 왕여우구 望幽谷

지롱 빠떠우즈 해변 공원 아래에 위치한 V형 골짜기로, 푸르른 초원뿐만 아니라 작은 섬인 지롱위 (基隆嶼) 까지 조망할 수 있다. 야간에는 바다 위 고기잡이 배의 등불과 지우편의 등불도 볼 수 있는데, 매우 낭만적이다. 경치가 매우 아름다워, 이 곳에서 경치를 바라보면 사람들의 근심 걱정이 사라지는 듯 하다하여 걱정을 잊는 골짜기라는 뜻의 왕여우구 (忘憂谷) 라고도 불린다.

지롱시 중정구 빠떠우제 (八斗街) (해양 과학 기술 박물관에서 도보 25 분)



## 빠떠우즈 관광 부두 八斗子觀光漁港

비사어항 (碧砂漁港) 이라고도 불린다. 부두 안 어시장에는 수십개의 해산물 전문점이 있는데, 다양한 수산물과 함께 해산물 요리도 판매한다. 방문객들은 어시장에서 싱싱한 해산물을 골라 요리를 부탁할 수 있다. 시간이 여유있다면 비사항에서 배를 타고 인근 섬 지롱위 (基隆嶼) 까지 가볼 수 있는데 배로 약 20 분 정도 소요된다.

타이완 하오싱 T99 롱공신바오동안선 '워휘즈샤오중신 (漁貨直銷中心)' 하차





北部海岸

# 북부 해안

독특한 지질학적 풍경을 즐기는 여행



## 난야치엔 南雅奇岩

난야 해안은 높은 산세 때문에 절벽과 해식 풍화 암석이 발달했다. 니들형 혹은 원주형의 암봉 지질은 독특한 경관을 자아낸다. 여기에 동북 계절풍의 영향으로 암석 내부의 철광물이 차츰 산화되어 외관이 마치 그림을 그린 듯한 모습이 매우 아름답고 몽환적이다.

🚗 타이완 하오싱 856 황진푸롱선 탑승 후 '난야난신궁 (南雅南新宮)'에 하차하여 도보로 난야치엔까지 이동



## 상비엔 象鼻岩

작은 예류로 알려진 '선아오곶 (深澳岬)', 선아오항 (深澳漁港) 내에 자리잡고 있다. 상비엔은 마치 바다 옆에 서있는 거대한 코끼리와 흡사해서 붙여진 이름이다. 해식 동굴에 의해 형성된, 원시적이면서 아름다운 경관을 자랑하여 최근 들어 많은 사람들에게 인기있는 장소가 되었다. 다만 이 곳 바위를 지날 때는 조심해서 이동하길 바란다.

🚗 타이완 하오싱 T99 번 통공선바오동안선 '선아오항 (深澳漁港)' 하차



난야치엔



## 예류 지질 공원 野柳地質公園

신베이시 완리에 위치한 예류는 따툰산 (大屯山)에서 바다를 향해있는 곳으로 북부해안에서 상당히 유명한 지질 관광 명소이다. 파도에 의한 부식과 암석 풍화 작용 및 지각 운동의 영향으로 해식 동굴 및 촛대, 버섯, 두부, 벌집, 수구, 부식판 모양의 돌 등 독특한 경관을 자랑한다. 여왕바위, 선녀 신발바위, 촛대바위 등 대자연이 빚어낸 기이한 작품을 만날 수 있다.

📍 신베이시 완리구 예류리 강동로 167-1 호 (新北市萬里區野柳里港東路 167-1 號) ☎ +886-2-2469-6000  
🕒 08:00-17:00 🌐 www.ylgeopark.org.tw 💰 NT\$80 🚗 MRT 단세이역에서 타이완 하오싱 862 번 황관 부해안선을 타고 '예류 지질 공원 (野柳地質公園)' 하차



## 허핑다오 공원 和平島公園

17세기 스페인이 타이완 북부를 점령할 당시, 허핑다오에 방위용 도시인 산살바도르를 건설했다. 그 후 네덜란드가 스페인을 물리치고 북 네덜란드 성이라 칭하였으며, 일제 시기에는 타이완 최초의 과해대교인 '허핑치아오 (和平橋)'를 건설하였다. 2차 세계 대전이 끝난 후 허핑다오로 불리게 되었다. 공원에서는 다양한 스타일의 해식 지형을 볼 수 있는데, 그 중 두부 바위와 버섯 바위가 가장 유명하다. 바닷물을 이용한 수영장도 있어 물놀이를 즐길 수도 있다.

📍 지룽시 중정구 평이로 360 호 (基隆市中正區平一路 360 號) ☎ +886-2-2463-5999 🕒 08:00-17:00, 해수 수영장은 매년 5-9월 개방 🚗 타이완 하오싱 T99 번 통공선바오동안선 '허핑다오공원 (和平島公園)' 하차



상비엔



예류 지질 공원



허핑다오 공원



# 쉐이난동

지우편과 진과스 인근의 쉐이난동은 일제시기 구리 채굴 산업으로 인해 점차 발전된 마을이다. 해안 도로 위에서 당시의 흔적이 고스란히 남아있는 구리정 제소 유적을 볼 수 있는데, 십삼층 유적이라고도 불린다. 정제소 뒷면에는 산세를 따라 만들어진 거대한 세 개의 파이프가 길게 늘어져있는데, 폐연을 내보내는 용도로 사용되던 곳이다. 유적만 보더라도 그 당시 화려했던 공장의 규모를 짐작케 한다. 비가 많이 내리는 기후의 영향으로 주변 마을은 지붕에 검은 아스팔트를 덮어두었는데, 쉐이난동, 진과스 그리고 지우편의 특징 중 하나라 할 수 있다.

- 1. 루이팡 기차역에서 타이완 하오싱 856 번 황진푸룽선을 타고 '황금 폭포 (黃金瀑布)' 혹은 '쉐이난동 주차장 (水湳洞停車場)' 하차
- 2. 진과스 황금 박물관에서 788, 856, 891, 826 번 버스로 환승 후 '황금 폭포' 혹은 '쉐이난동 주차장' 하차



## 황진푸루

黃金瀑布 / 황금 폭포

진쉐이 도로에서 쉐이난동 창런 (長仁) 마을로 가는 방향에 자리잡고 있다. 강우량이 많은 산골의 특성상, 암석 내의 황화 철광물이 공기나 수증으로 흘러가게 되는데, 이 때문에 암석에 한층 한층의 황금빛 물이 들게 되었다. 황금 폭포의 물성분은 산성이 강하며, 인양하이의 주요 수원 중 하나이다.



## 인양하이

陰陽海 / 음양해

인양하이의 정식 명칭은 '렌동완 (濼洞灣)'으로, 쉐이난동 마을 북측에 있다. 진과스산의 계곡물은 광물질 함량이 높아, 이 물이 바다로 흘러가면 바닷물과 만나 절반은 황금색, 절반은 옥색을 띠는 기이한 바다 풍경이 연출되는데, 이 때문에 음과 양의 바다라는 인양하이 (陰陽海)라 불리운다.



## 스산청유적

十三層遺址 / 13층 유적

산에 지어진 정제소 옛 터인데, 흔히들 스산청 (13층) 유적이라 부른다 (실제로는 18 층이다). 1933년 세워졌으며, 구리 채굴 산업의 중요한 증거로서 2007년 역사 건축으로 등록되었다. 진쉐이 도로를 지날 때면 먼 발치에서 세 개의

거대한 용광로가 보이는데, 과거 구리를 단련하던 곳이다. 구리를 단련할 때면 대량의 폐연이 배출되는데, 이 때문에 세 개의 파이프 배관을 만들어 연기를 배출하였으며, 오늘날 기이하고 몽환적인 경관을 만들어 내고 있다.





# 최신 패션 숙소

## 알로프트(Aloft) 타이베이 베이토큐, 여행의 새로운 지평을 열다.

친절함을 모토로 하여 설계된 이 호텔은 인터넷 사용이  
어디에서나 가능하며, 활력이 넘치는 사교장소로도  
각광받고 있습니다.

이곳에서 여행의 즐거움을 온전히 누리보십시오.  
바로 예약하세요.

+886 2 7701 1788

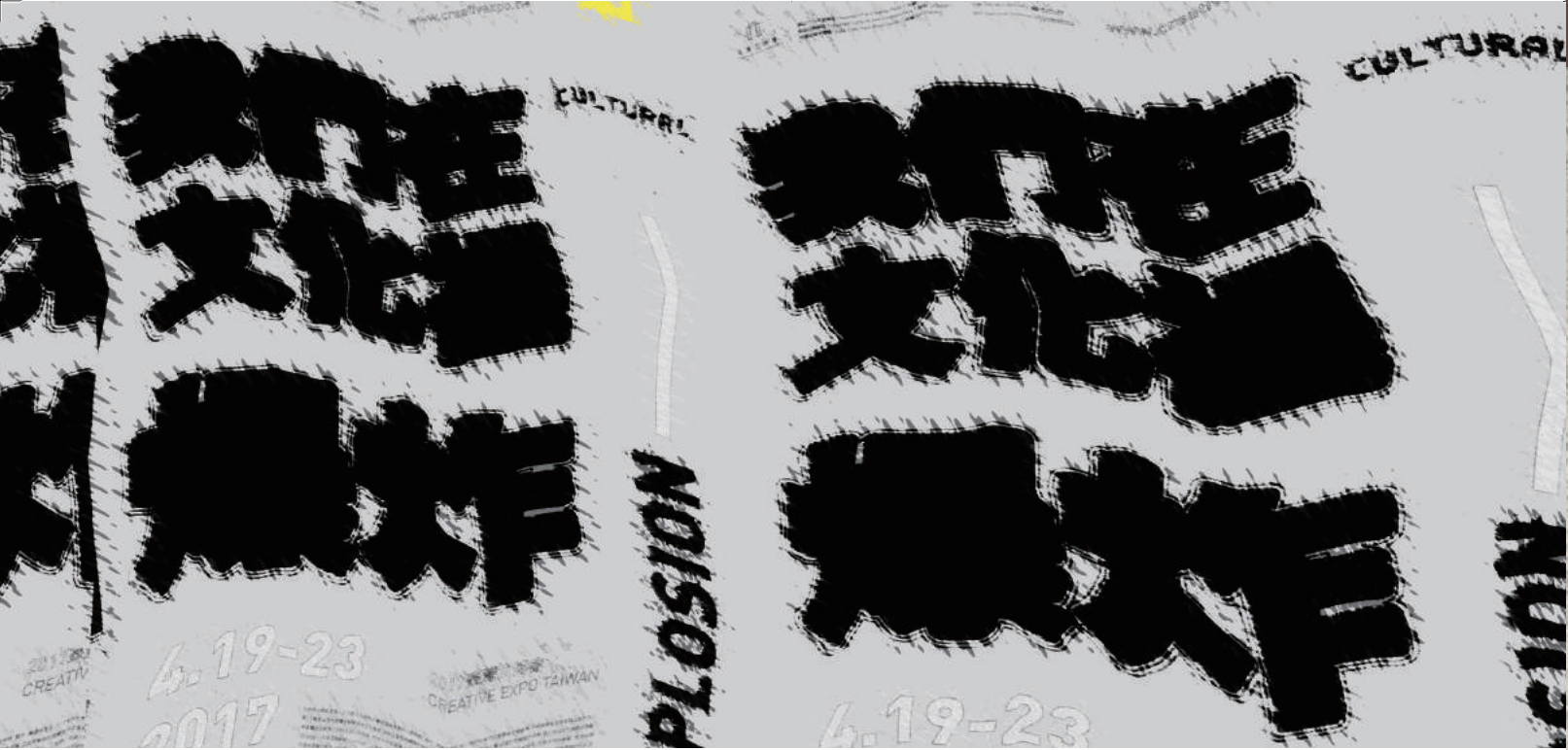
[www.alofttaipeibeitou.com](http://www.alofttaipeibeitou.com)



Aloft Taipei Beitou

No. 1, Lane 300, Daye Road, Beitou District,  
Taipei City 112, Taiwan  
t. 886 2 7701 1788 f. 886 2 7701 1789





# 2017 타이완 문화창의산업 엑스포 CREATIVE EXPO TAIWAN

## 4.19 WED ——— 23 SUN

화산1914문화창의단지 Huashan1914 Creative Park ——— 공예 CRAFT  
 송산문화창의단지 Songshan Cultural and Creative Park ——— 디자인 DESIGN  
 화보엑스포공원 엑스포돔 Taipei Expo Park-Expo Dome ——— 라이센스 LICENSING



컬처럴 익스플로전

CULTURAL EXPLOSION

Official Organizer / 文化局

Co-Organizer / 臺北市政府

Co-Organizer / 交通部

Co-Organizer / 桃園市政府

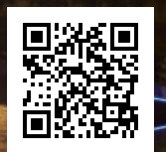
Executive Organizer / 台灣創意設計中心

AD



## 타오웬시 중리의 유 일한 5성급 관광호텔

호텔 쿠바 샤토는 정통 중국스타일과 유럽스타일을 겸비한 호텔로 A관, B관에 총 255개의 일반 객실과 고급 스위트룸을 보유하고 있습니다. 모든 층에는 동서고금의 골동품들이 진열되어 있으며, 객실 내에는 개인 프라이버시 보호와 비즈니스 기능을 강조한 세부 시설들로 전용 전자금고, 디지털 고화질 Full HD TV 세계 각국 위성채널과 무료영화, 특별제작한 책상과 문구용품, 미니바와 냉장고, 두 개 라인의 직통 국제전화와 무료 광대역 무선인터넷 (WiFi), 샤워부스가 설치된 수입자재를 사용한 욕실, 고급 브랜드 비품 등이 마련되어 있습니다. 더불어 호텔 쿠바 샤토는 투숙객들이 호텔에서 낯설지 않은 편안함을 느낄 수 있도록 세심한 서비스를 제공합니다. 호텔 쿠바 샤토는 여러분의 방문을 환영합니다.







# 이병휘 마사지양생관

현지인과 관광객들에게 사랑받고있는 인기 장소!



대만식 경혈마사지는 혈액순환과 신진대사촉진,  
또는 면역력을 강화해주어 피로를 풀어줍니다.

▶▶▶ 인기 서비스: 발맞사지 + 전신마사지 ◀◀◀

발맞사지(40분) + 아로마 족욕(10분) = 50분 **특가 500원**

전신맞사지(60분) 혹은 발맞사지 (둘 중 하나 선택) + 아로마 족욕(10분) = 70분 **특가 799원**

전신맞사지(60분) + 발맞사지(30분) + 아로마 족욕(10분) = 100분 **특가 1200원**

1일당 1000원이상 서비스 이용 시 10% 할인 우대.(시먼점과 관첸점만 적용) 다른 우대 혜택과 함께 사용 불가.

1일당 1000원이상 서비스 이용 시 20% 할인 우대.(지린 1호점, 2호점만 적용) 다른 우대 혜택과 함께 사용 불가.

## 관첸(館前)점

타이베이시 한코우제 1단 12호

(台北市漢口街一段12號)

예약전화: (02)2370-2323(24h)

## 시먼(西門)점

타이베이시 한중제 156호

(台北市漢中街156號, 지하철 시먼역 1번 출구)

예약전화: (02)2389-0828(24h)

## 지린(吉林)1호점

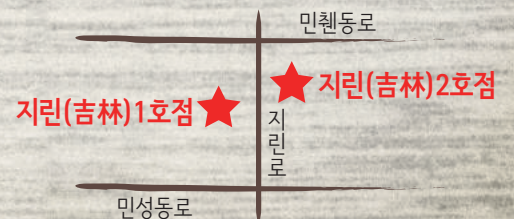
타이베이시 지린로 196호(台北市吉林路196號)

예약전화: (02)2521-0060(24h)

## 지린(吉林)2호점

타이베이시 지린로 155호(台北市吉林路155號)

예약전화: (02)2521-1677(24h)





# 2017 출 입 국 J A N 인 수 통 계

타이완을 방문한 인수 통계 : 824,799 (-4.75%)  
 외국인 방문객 인수 통계 : 469,365 (+12.96%)  
 (한국 방문객 인수 통계) : 112,078 (+30.87)%  
 교포 방문객 인수 통계 : 355,434 (-21.09%)  
 출국 인수 통계 : 1,150,837(+5.98%)

2017-2016년 매달 출국하는 타이완인수 통계 비교표

월	2017년 (단위:인)	2016년 (단위:인)	성장률(%)
1	1,150,837	1,085,927	5.98
2		1,240,755	
3		1,096,211	
4		1,237,213	
5		1,230,556	
6		1,363,849	
7		1,397,282	
8		1,260,945	
9		1,247,991	
10		1,241,307	
11		1,113,547	
12		1,073,340	
통계		14,588,923	

도표1 2017-2016년 매달 타이완을 방문한 인수 통계와 비교표

월	2017년 (단위:인)				2016년 (단위:인)				성장률 (%)		
	통계(A)	교포(C)	외국인(E)	매일 평균	통계(B)	교포(D)	외국인(F)	매일 평균	통계(A/B)	교포(C/D)	외국인(E/F)
1	824,799	355,434	469,365	26,606	865,930	450,427	415,503	27,933	-4.75	-21.09	12.96
2					920,155	509,444	410,711	31,729			
3					1,034,730	514,951	519,779	33,378			
4					910,323	477,213	433,110	30,344			
5					882,565	441,709	440,856	28,469			
6					817,800	403,082	414,718	27,260			
7					848,869	439,096	409,773	27,382			
8					863,540	400,621	462,919	27,856			
9					772,241	323,101	449,140	25,741			
10					845,871	328,735	517,136	27,286			
11					891,157	316,612	574,545	29,705			
12					1,037,098	382,268	654,830	33,454			
통계					10,690,279	4,987,259	5,703,020	29,288			

도표2 2017년-2016년 타이완을 방문한 한국인 인수 통계와 비교표

월	2017년			2016년	
	인수	매일 평균	성장률(%)	인수	매일 평균
1	112,078	3,615	30.87	85,640	2,762
2				76,407	2,634
3				56,442	1,820
4				62,668	2,088
5				64,106	2,067
6				61,599	2,053
7				71,641	2,311
8				78,023	2,516
9				72,200	2,406
10				73,819	2,381
11				82,274	2,742
12				99,578	3,212
통계				884,397	2,423

도표3 2017년-2016년 한국을 방문한 타이완 인수 통계와 비교표

월	2017년			2016년	
	인수	매일 평균	성장률(%)	인수	매일 평균
1	66,289	2,138	17.88	56,236	1,814
2				57,437	1,980
3				56,440	1,820
4				67,144	2,014
5				63,856	2,059
6				85,261	2,842
7				79,681	2,570
8				76,720	2,474
9				70,914	2,363
10				71,622	2,310
11				61,754	2,058
12				61,355	1,979
통계				808,420	2,214

통계: 타이완 교통부 관광국





TAICHUNG 타이중

KEELUNG基隆

TAIPEI 타이베이

TAINAN 타이난

JIAOSI 자오시

BANGKOK 방콕

PENANG 페낭

PARIS 파리

SHANGHAI 상하이

*Delights*  
in Every Touch



長榮國際連鎖酒店  
EVERGREEN INTERNATIONAL HOTELS

www.evergreen-hotels.com

에버그린 호텔 그룹 에버그린 호텔 본부/예약센터 TEL: +886-2-2504-8800 E-MAIL: reservation@evergreen-hotels.com





since 1949

# 太和傳統餅

맛과 정이 있는 타이베이의 전통병정 가게

## 태화 (太和) 전통제과점



타이완 모양 케이크  
巧克力摩沙

전통과 창의적인 맛이 조화를 이룬 연자 파이에플 맛, 살구젤리 파이에플 맛, 용안 토종 파이에플 맛 등이 있습니다. 겉을 밀로 빚어 만든 과일 수제케이크입니다.



평리수 鳳梨酥

100% 순 파인애플을 이용해 전통적인 수공기술로 정성껏 만드는 평리수입니다.

사치마 薩其馬



차지고 말랑말랑한 금빛을 띤 달콤한 과자로 입안에서 사르르 녹는다.

타이완 뉴가탕 (대만식 엿)  
台灣牛軋糖



타이완 현지 재료를 사용, 절묘한 조합, 전통적인 방법으로 새로운 제품을 선보인다.



한국 여행 가이드북 <프렌즈 타이완> 이 추천하는 상품! (P31 '최고의 평리수를 찾아라!' 에 소개됩니다.)



- www.thtb.com.tw
- Add: 47, Chengdu Rd., Taipei City  
타이베이시 청두로 47 호  
(台北市成都路 47 號)
- Tel: (02) 2331-2772, 2331-2091
- Fax: (02) 2312-0596

