

타이완

관광 계간지 2017 Jan.-Mar.

no.20

FEATURE STORY

台東



타이포

伯朗大道

SPECIAL PLAN

중·남부 지역의 새롭게 떠오르는
박물관 및 예술특구

RESTAURANT

각양각색의 타이완 면 요리

RAILWAY

토우칭
태평양 해변의 작은 문화마을

Taiwan
THE HEART OF ASIA



since 1949

太和傳統餅

맛과 정이 있는 타이베이의 전통병정 가게
태화 (太和) 전통제과점



타이완 모양 케이크
巧克力摩沙

전통과 창의적인 맛이 조화를 이룬 연자 파이어플 맛, 살구젤리 파이어플 맛, 용안 토종 파이어플 맛 등이 있습니다. 겉을 밀로 빚어 만든 과일 수제케이크입니다.



핑리수 鳳梨酥

100% 순 파인애플을 이용해 전통적인 수공기술로 정성껏 만드는 핑리수입니다.

사치마 薩其馬



차지고 말랑말랑한 금빛을 띤 달콤한 과자로 입안에서 사르르 녹는다.

타이완 뉴가탕 (대만식엿)
台灣牛軋糖



타이완 현지 재료를 사용, 절묘한 조합, 전통적인 방법으로 새로운 제품을 선보인다.



한국 여행 가이드북 <프렌즈 타이완> 이 추천하는 상품! (P31 '최고의 핑리수를 찾아라!' 에 소개됩니다.)



- www.thtb.com.tw
- Add: 47, Chengdu Rd., Taipei City
타이베이시 청두로 47호
(台北市成都路 47 號)
- Tel: (02) 2331-2772, 2331-2091
- Fax: (02) 2312-0596



02 Greeting

03 News

04 Interview

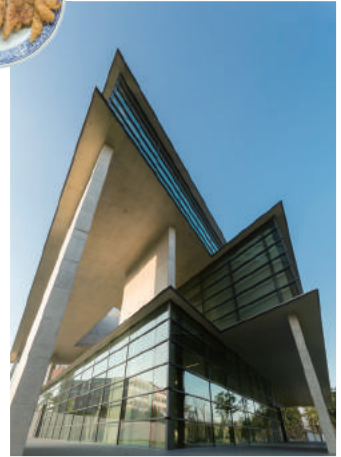
10 Column

타이베이 여행 일번지 - 시먼



12 Feature Story

타이동 — 산, 들, 태평양 바다에서 피로를 푸는 힐링여행



20 Special Plan

중·남부 지역의 새롭게 떠오르는 박물관 및 예술특구

26 Column

타이완 사람들이 겨울을 보내는 방법



28 Restaurant

각양각색의 타이완 면 요리



36 Railway

토우청— 태평양 해변의 작은 문화마을

40 Taiwan Brand

44 Promotion News

48 Statistics

타이완

창간일시 2012년 5월 발행호수 20 발행일자 2017년 1월~2017년 3월 타이완관광협회(台灣觀光協會) 회장 賴瑟珍 명예회장 嚴長壽, 張學勞 부회장 戴啟珩, 朱鐘宏, 李昌霖 발행인 賴瑟珍 편집고문 王全玉, 吳朝彥, 張仲宇 발행 재단법인 타이완관광협회 주소 타이베이시 종사오동로 4단 285호 8F-1 TEL 886-2-2752-2898 FAX 886-2-2752-7680 E-mail yasir@tva.org.tw WEB http://www.tva.org.tw Blog blog.naver.com/visit_taiwan 타이완관광협회 서울사무소 (교통부 관광국) 주소 서울시 중구 삼각동 115번지 경기빌딩 9층 902호 TEL 82-2-732-2357~8 FAX 82-2-732-2359 E-mail taiwan@tourtaiwan.or.kr WEB http://www.tourtaiwan.or.kr 발행처 시아국제문화사업유한공사 사장 嚴寬行 총편집 劉恩英 총감수 李建樹 부감수 尹銘菁 기획 劉宛昀, 朱佳雯, 林佳瑜 번역 金那映, 金慧媛, 柳廷輝 디자인 鞠晴, 宋育玫, 陳映竹, 張紹安, 張家馨 업무부 蔡欣宜, 呂麗君, 呂培佑, 鍾依庭 발행부 江秀明, 劉乃甄, 歐陽致仁, 陳雯玲 재무부 蔡慧君 법률고문 거군 국제전리상표 법률사무소 피국만 변호사 주소 타이베이시 남정동로 4단 1호 7층 1실 TEL 886-2-2715-1052 FAX 886-2-2715-0524 E-mail editor@v-media.com.tw WEB http://www.v-media.com.tw 인쇄 혼우 채색제판인쇄유한공사 판매가 NT\$140

여러분의 투고를 환영합니다. 타이완여행 곁힘이 담긴 사진과 글을 보내주시면 작은 기념품을 보내드립니다.



온라인 잡지



<타이완>게간지



Facebook

中華郵政北台字第 1866號執照登記為雜誌交寄

새해 인사

타이완 관광협회 회장 라이씨전 (賴瑟珍)

한국의 독자 여러분 및 관광업계 종사자 여러분 안녕하십니까? 다가오는 2017년 새해 복 많이 받으십시오.

2016년 타이완과 한국 양국 간 교류는 재작년에 발생한 MERS 여파에서 벗어나 지속적으로 성장하며 회복하는 추세로 양국 간 상호 방문자 수는 160만 명에 이르게 되었습니다. 양국 간 상호 방문자 수가 두 자리 숫자를 넘는 높은 성장률을 달성하였을 뿐만 아니라 양국의 방문자 수가 상호 간 비슷한 수준에 도달하게 되면서 양국 시장의 건강한 발전과 미래 취항지 확대 및 항공편 증설에 더욱 이바지하게 되었습니다.

한국 관광객의 타이완 방문이 최고 기록을 수립하면서 타이완과 한국 양국 간 문화교류는 더욱 긴밀해졌습니다. 특히 한국의 TV 예능 프로그램의 타이완 현지촬영은 많은 한국인들에게 타이완을 소개하고 타이완을 더욱 깊게 이해할 수 있는 계기가 되어 양국 간 거리를 좁힐 수 있었습니다. 한국의 한 여행사 조사에 따르면 많은 한국인들이 타이완 여행에 관심이 점점 증가하고 있으며 타이완에 대한 호감도 역시 상승한 것으로 나타났습니다. 이는 양국 간 교류에 있어 부정할 수 없는 아주 훌륭한 발전이 있었음을 증명합니다. 따라서 새로운 한 해 타이완 정부, 관련 업계 종사자들은 머지않은 미래 한국 관광객 백만 명 시대를 맞이하게 될 것이라고 전망하고 있을 뿐만 아니라 동시에 양국 간 상호 방문자 수의 기록경신과 양국 간 교류 전망에 있어 특별한 기대를 품고 있습니다.

마지막으로 타이완 정부 기관과 관광업계의 지속적인 노력으로 더욱 많은 한국인들의 타이완 방문을 이끌어 타이완 정통 미식, 다양한 문화와 멋진 현지 생활 체험을 독려할 수 있을 것이라 믿어 의심치 않습니다. 타이완과 한국이 지속적으로 교류를 확대하며 날로 증가하는 상호 방문자 수에 비례하여 양국 간 거리도 좁힐 수 있길 바라며 양국 국민들 사이의 우정도 더욱 두터워지길 기대합니다. 새해 만사형통을 기원하며 여러분의 타이완 방문을 기대합니다. 감사합니다.



賴瑟珍

제 31 차 한국 - 타이완 관광교류회의

2017 년 상호 방문자 수 200 만 명 목표

제 31 차 한국 - 타이완 관광교류회의가 11 월 18 일 타이중에서 개최되었다. 타이완과 한국 관광시장의 잠재적인 고객 발굴 및 관광객들의 재방문 촉진에 관해 토론하며 양국 간 교류 확대에 대한 깊이 있는 의견을 나누었다. 타이완 교통부 관광국 통계에 따르면, 2010 년 이래로 타이완을 방문하는 한국인 관광객 수가 지속적으로 증가하고 있으며

2016 년 말 양국 간 상호 방문자 수는 160 만 명 이상을 웃돌게 되었다. 이에 이번 회의에서 양국은 2017 년 타이완 - 한국 양국 간 상호 방문자 수 200 만 명 돌파라는 목표에 의견을 모았다.

한국 - 타이완 관광교류회의는 타이완 관광협회와 한국 여행업협회 공동으로 개최하며 매년 한 차례씩 타이완과 한국을 오가며 거행되고 있다. 회의 당일 한국 측에서는 한국여행업협회, 한국관광공사, 한국교육여행협회, 한국여행사 하나투어, 모두투어 등에 소속된 55 명의 대표자들이 회의에 참석하였으며, 타이완 측에서는 교통부 관광국, 타이완 관광협회, 타이중시 등 지방자치단체와 업계 관계자들로 이루어진 150 여 명의 인사들이 참석하여 성대하게 치러졌다.

2018년에는 타이중시 평위안구(豐原區), 와이푸구(外埔區)와 허우리구(后里區) 등지에서 타이중시가 주관하는 세계 꽃 박람회가 개최될 예정이다. 이에 맞춰 타이중시 관광 여행국 천성산(陳盛山) 국장은 타이완 중부 각 도시의 관광 자원들을 한데 모아 타이완 중부 지역의 다양한 관광 루트를 선보일 계획이라고 전했다. 이 외에도 천 국장은 인천공항과 타이중 국제공항 간 현재 매주 4 개의 항공편이 운행되



고 있으며 타이중 국제공항 도착 후 차량으로 약 1 시간이면 가오메이 습지(高美濕地), 타이중 국가극원(臺中國家歌劇院), 차오우다오(草悟道), 일월담(日月潭), 고궁 남원(故宮南院) 등 타이완 중부에 위치한 명소들로 이동할 수 있어 교통이 매우 편리하다는 점을 언급하며 한국 관광객들이 '타이중으로 입국하여 타이중에서 출국' 하는 시스템을 이용하여 타이완 중부의 아름다움을 마음껏 둘러볼 수 있기를 기대한다고 전했다.

또한 회의 중에는 한국 관광객들에 대한 관광 홍보 마케팅 강화에 관한 언급도 이루어졌다. 타이완 관광국 서울사무소는 2016 년 7 월에 부산 사무소를 개설하고 한국의 자유여행자들을 대상으로 매달 서울, 부산 두 곳에서 여행 강연회를 개최하고 있으며 서비스 카운터에서는 여행 관련 상담을 제공하고 있다. 이 밖에도 20-30 대 젊은 여성들의 타이완 방문이 가장 큰 비중을 차지하는 만큼 지속적으로 타이완 관광 홍보대사인 한국의 인기 연예인 여진구와 만남의 자리를 마련하고 방송 광고를 진행하여 한국의 젊은 연령층에게 타이완 관광의 매력에 대해 효과적으로 알릴 예정이다.



타이완 관광, 새로운 감동으로의 안내

—교통부 관광국 저우용훤 (周永暉) 국장 인터뷰



타이완을 방문한 외국관광객은 2015년 1000만 명을 돌파해 역대 최고 기록을 갱신하였고 올해에도 지난해와 마찬가지로 1000만 명을 돌파했다고 한다. 타이완의 관광을 주관하는 기관인 타이완 관광국은 타이완 관광이 향후 어떻게 지속적으로 발전할 것인가와 예상치 못한 돌발적 상황에서도 관광 품질을 더욱 향상 시켜나아가야 한다고 강조한 바 있다. 아울러 작년 9월 취임한 교통부 관광국 저우용훤 (周永暉) 국장은 저우용훤 국장은 한국 독자 여러분께 새해 인사를 먼저 전하며, 관광국의 향후 타이완 관광정책에 대해 밝혔다.

철도를 이용한 소소한 여행 추천

저우용훤 국장은 과거 타이완 철도 (TRA) 관리국 국장을 역임하던 시절 많은 업적을 남기며 타이완 철도 발전에 큰 기여를 했다. 특히 전세계 사람들에게 사랑 받는 헬로키티 (Hello Kitty) 와 일본 도쿄 전철 (京急電鐵) 등 다양한 테마를 활용해 타이완 철도에 다양한 변화를 주며 다양한 분위기를 연출하는데 큰 공헌을 했다. 타이완 철도는 그간 세계 여러나라의 철도 기관들과 자매결연을 맺어왔고 타이완만의 독특한 철도여행을 만끽할 수 있도록 다양한 상품을 기획하여 탑승객들의 만족을 배가시키고자 노력해왔다.

저우 국장은 관광국장을 역임한 후로 세계 각국에서 온 관광객에게 철도를 이용한 타이완 여행을 추천했다. 예를 들어 삼림의 매력을 보여주는 핑시 (平溪) 선 기차 여행 코스 한국 관광객에게 큰 사랑을 받고 있는데 바다 경치를 누릴 수 있는 선아오 (深澳) 선은

바로 평시선과 연결되어 있어 선아오선을 이용해 여행을 떠나볼 것을 권했다. 이 노선은 하루만에 삼림과 해안의 아름다움을 두루 느낄 수 있는 색다른 여행 방법이기도 하다.

저우 국장은 철도와 함께 자전거 여행도 타이완의 또다른 재미를 느낄 수 있는 방법이라며 자전거를 타고 타이완 전국 방방곳곳에 있는 자전거 전용도로를 이용해 타이완 일주를 하며 곳곳에 있는 타이완의미를 한껏 음미할 수 있는 것이 특징이라고 강조했다. 타이완 내 설치된 자전거 전용도로의 구간들은 오래된 철로를 이용해 만든 곳이 많다. 자전거를 타고 옛 철길을 따라 과거 타이완 사람들이 기차를 타며 느낀 풍경을 감상할 수 있어 이색 여행을 즐기려는 여행자에게 매우 적합하다.

그는 철도라는 단어에 대해 타이완과 한국 양국간 관광 교류의 공통 언어가 되도록 손색이 없다고 강조했다. 타이완과 일본 철도가 교류를 오랫동안 많은 교류를 해왔듯이 말이다. 타이완과 일본의 경우 우호 관계 연맹 관계를 체결하며 교류를 확대한 결과 양국 국민이 많은 소통을 통해 친밀감을 갖게 됐고 그 결과 서로를 이해할 수 있었을 뿐 아니라 상호간 방문 기회를 대폭 증대시키는 밑바탕이 되었다. 저우 국장은 이런 선례를 바탕으로 한국과 타이완 간의 관광 교류를 증대시킬 수 있다고 거듭 강조했다.

더 많은 관광객을 지방으로 오도록 해야

현재 타이완 북부지역에 대부분 집중된 타이완방문 해외 관광객에 대해 저우 국장은 타이완 중부와 남부에 관광상품을 개발할 수 있도록 관광업자들을 고무시킬 것이라며 2015년 한-타이완간 항공편이 증면되면서 부산-가오슝(高雄) 노선이 취항했는데 이러한 지역을 중심으로 여행사 패키지 상품을 개발해 남부 지역의 해외관광객 유치, 관광객을 늘려나갈 것이라고 밝혔다. 아울러 타이완 타이난의 고적 여행을 하며 사색한다거나, 가오슝에서 골프여행을, 핑둥(屏東) 컨딩(墾丁)에서 해양 문화를 체험할 수 있다며 특히 한국 사람들이 좋아하는 타이완 미식, 여가, 문화 등을 테마로 한 여행상품을 만들어 한국 관광객들이 타이완 북부지역뿐 아니라 타이완 전역, 더 나아가 타이완섬 주변에 있는 작은 섬까지 관광을 할 수 있기를 기대한다고 말해 한국 관광객의 타이완 방문을 환영한다는 뜻을 밝혔다.

또한 관광을 위한 교통수단의 통합 환경 조성의 중요성을 강조했다. 특히 타이완의 아름다움을 제대로 느끼려면 가장 중요한 교통수단인 철도를 이해하는 것이라고 하며 타이완 철도인 타이티에(台鐵), 관광버스, 고속철도(THSR) 등 한 걸음 앞서간 통합 서비스를 제공해 관광객들이 더욱 다양한 우대 혜택을 누리 더욱 편리하고 저렴하게 타이완 구석구석 들여다볼 수 있도록 하겠다고 했다. 현재 판매중인 자유여행객을 위한 고속철도와 타이완 철도를 결합한 상품인 '열차 조인트 패스'(雙鐵周遊券) 외에도 동북아시아 지역인 한국, 일본 여행객이 전자 증명이나 관광패스티켓 등을 마련해 더 많은 혜택을 제공함으로써 여행객의 소비를 촉진, 지역경제 활성화에 기여하는 한편 타이완의 각지를 여행하는 동안 진정한 타이완을 느낄 수 있도록 적극 노력하겠다고 했다.

그 밖에 과거 한국에 활동에 참가한 경험을 나누며 지방적 특색을 살려야 한다고 강조했다. 타이완에도 이런 지방색을 갖춘 축제나 활동이 상당히 많은 편이다. 저우 국장은 지역 특성을 살린 축제 등에 대해 이야기했다. 또한 지역성을 강조한 이벤트와 공연이 방문객들로 하여금 깊은 인상을 남겼으며 타이완도 이러한 흡입력 있는 활동이 상당히 많다고 말했다. 지역 특성을 강조한 활동과 관련해 허천단(賀陳旦) 교통부 부장은 '지역화가 곧 국제화'라고 강조한 바 있다.

작은 것 하나도 중시하는 태도만이 더욱 세세하게 체험할 수 있는 완벽한 활동을 만들어 자연스럽게 해외 여행객들의 발길을 사로잡을 수 있다는 것이 그의 생각이다.

스토리 만들기와 체험 마케팅

저우 국장은 과거 타이완철도국에서 근무할 당시 기차를 타고 타이완 전역을 돌아다니며 타이완의 아름다움에 대해 보다 깊이 이해했다. 그러나 철도는 사람과 여행을 잇는 매개체일 뿐이라며 관광의 가장 중요한 것은 목적지의 '스토리 만들기'라고 강조했다. 관광국이 적극 추진하는 '하지 235'(夏至 235)라는 연구토론회에서는 북회귀선에 걸친 활동 범위에 관한 고찰이 이루어지는데 예를들어 고산 철도와 삼림으로 우거진 자이(嘉義)지역이 그 중의 하나라 할 수 있다. 북회귀선에 걸쳐 있는 유명한 지역은 독일 '검은 숲'이라 불리는 슈바르츠발트가 대표적이고 타이완의 자이 지역에도 바로 이 검은 숲이 있는데 전세계 삼림분포의 최남단에 위치해 있어 하나의 스토리를 가진 여행이 될 수 있다고 했다.

또 다른 곳은 화롄(花蓮)의 위푸(玉富) 자전거도로인데 자전거를 이용해 이곳을 지나다보면 화롄 위리(玉里)대교를 만날 수 있다. 이 곳은 유라시아대륙판과 필리핀판 경계에 위치해 있어 이곳을 방문한 여행객들은 다리를 양쪽 판에 걸쳐 두 경계에 서보는 것도 흥미로운 이야기 거리가 될 수 있다며 각기 다른 체험을 원하는 여행객들에게 자기만의 고유한 여행 이야기를 만들어갈 수 있다고 말했다.

저우 국장은 한국과 타이완간을 오가는 방문객수는 150만 명에 육박한다고 강조했다. 그는 이어 타이완 방문 한국관광객은 4위를 기록했고 한국은 타이완 방문 해외 관광객 중에서 가장 빠른 성장을 보이는 국가라며 한국인의 방문은 무한한 잠재력을 가졌다고 덧붙였다. 타이완 교통부 관광국은 향후 1년은 과거에 경험을 기초로 창의적 가치 창출과 새로운 방법으로 접근을 모색한다. 특히 타이완 관광의 품질을 전면적으로 향상시켜 타이완의 매력을 심분 발산할 수 있도록 하겠다는 것이다. 그는 타이완의 미경(美景)과 미식(美食)과 더불어 진한 타이완의 정(情)을 바탕으로 타이완을 방문하는 단 한 명의 여행객이라도 감동을 받고 돌아갈 수 있도록 해야 한다고 거듭 강조했다. 아울러 올해 타이완을 방문하는 한국 관광객들에게 진심으로 환영한다는 인사를 전했다.

타오웬, 다원화 매력을 엿보는 ‘타이완의 창’

—타오웬시 정원찬 (鄭文燦) 시장 인터뷰



타오웬시 (桃園市)는 타이완에서 인구가 다섯번 째로 많은 도시다. 북쪽으로는 신베이시 (新北市), 남쪽으로는 신주현 (新竹縣)이 위치해 있고 모두 타이베이 인근이다. 뿐만 아니라 정부의 중대한 공공 투자, 건설이 진행되는 곳도 타오웬이다. 최근 타지방에 거주하는 사람들이 대거 이곳으로 이동했고, 이와 더불어 타오웬은 급속도로 발전하면서 활기 넘치는 도시가 됐다.

그 밖에 국제공항이 타오웬에 위치해 타이완으로 들어서는 첫번째 관문으로서 그 역할을 톡톡히 해내고 있다. 아울러 개통이 앞두는 공항철도와 근년에 들어 시정부에서 관광사업을 추진함으로써 타오웬시는 급부상할 수 있는 잠재력으로 큰 주목 받고 있다. 본지는 타오웬시 정원찬 (鄭文燦) 타오웬 시장과 인터뷰했다. 그는 타오웬의 관광자원과 여행의 매력에 대해 자세히 이야기했다.

다양한 산과 바다의 아름다운 경치와 특색

일반적으로 타오웬의 관광 자원에 대해 절반 이상의 사람들은 따시라오제(大溪老街), 츠후(慈湖), 스먼저수지(石門水庫) 등의 관광명소를 떠올리기 마련이다. 사실 타오웬 관광의 매력은 이뿐만 아니라 시정부에서 최근 추진 중인 자연경관, 생활, 문화, 산업 등을 포함한 여러 테마의 시티투어는 타오웬 관광의 핵심으로 자리잡았다. 정원찬 시장은 타오웬은 '타이완의 창'이라고 강조하며 '타이완의 축소판'이라고 말했다. 정 시장은 산과 바다가 함께 있는 타오웬이 해수면의 산호초가 형성된 생물초 생태부터 해발 2천미터 이상의 라라산(拉拉山)에 우뚝 솟은 신목에 이르기까지 타이완 각지에 존재하는 지형모양과 꼭 닮았기에 짧은 시간에 산과 바다를 오가며 다양한 절경을 감상할 수 있다고 밝혔다.

타오웬의 관광 특색은 다원화할 수 있다. 타이 3번과 7번 등 중요한 도로가 지나가고 있다. 타이 3번 도로는 하카(客家) 문화와 먹거리를 대표하는 지역을 통과하고, 타이 7번 도로는 원주민 부락과 자연 생태계의 아름다움을 엿볼 수 있는 지역을 지난다. 사오우라이스카이 워크(小烏來天空步道), 라라산의 신목 군락 등의 관광지과 타오웬의 가장 대표적인 스먼저수지, 따시라오제를 잇는다.

연해 관광지역인 서부 해변고속도로의 타이(台) 61번 도로 및 타이 15번의 타오웬 빈하이 일대를 지나면 다양한 경치를 감상할 수 있다. 바다와 하늘이 하나의 경치를 이루는 풍력 발전을 위한 풍차부터 관인구(觀音區)의 산호초 자연 생태계, 신우구(新屋區)의 녹색터널(綠色隧道)부터 바이사짜 등대(白沙岬燈塔), 휴식농장(休閒農場)부터 용안(永安), 주웨이(竹圍) 양대 항구에 이르기까지 특색 있는 해안 풍경을 체험토록 한다.

산이나 바다 외에도 타오웬은 당연히 떠들썩하고 활기 넘치는 야시장과 상권이 있다. 타오웬 3대 야시장은 타오웬구의 중정로 야시장, 쩡리구 야시장 및 뼈더구의 씽련화엔 야시장(興仁花園夜市)에서는 가장 분토스러운 음식을 맛볼 수 있고, 쩡리(中壢) 띠장(大江)과 환치우쇼핑센터(環球購物中心) 등 대형 쇼핑센터가 여행객들의 구매 욕구를 충족시킨다. 아울러 타오웬은 타이완 관광 공장이 제일 많은 도시로 관광객이 제작 과정에 참여 및 직접 DIY 체험을 통해 관광 공장의 창의와 매력을 느낄 수 있다.

대형 축제로 도시 브랜드를 창조

타오웬(桃園)은 관광도시로서의 도약을 위해 2016년 초 타이완 등 불축제(台灣燈會)를 개최하면서 대규모 이벤트가 가능한 도시로서의 이미지를 만들어냈고 당시 방문자수가 역대 최고 기록을 세웠다. 뿐만 아니라 같은 해에 열린 타오웬 지경예술제(桃園地景藝術節)에서는 약 90만 명이 참가하면서 많은 이들이 호평하여 예술활동 및 문화관광의 지표가 되었다.

정원찬 시장은 이 예술제는 신우(新屋), 뼈더(八德) 두 지역에서는 처음으로 개최한 것으로 석호, 연못, 해안 등 자연 생태 지역을 주축으로 다양한 예술 작품을 선보였을 뿐 아니라 독특한 분위기까지 자

아냈으며 마치 '벽이 없는 미술관'과도 같다고 말했다. 그는 이어 현지에서만 볼 수 있는 문화와 관광 자원을 결합하여 신우, 뼈더의 소소한 볼거리로 여행객들에게 다양한 문화 체험을 선사했을 뿐만 아니라 지역 사회가 협력하여 지역 문화권 및 경제에 활력을 불어넣었다고 밝혔다.

2년에 한번 단위로 문화예술 축제를 개최할 예정인 타오웬시는 2017년에는 전시장을 만들어 예술작품을 지속적으로 선보일 계획이다. 뿐만 아니라 국제 포럼도 개최하여 해외 유명 큐레이터와 예술가들을 타이완에 초청해 교류를 진행하고 성공사례와 운영방식을 2018년에 개최될 예술제를 위해 참고할 예정이다. 물론 지방 문화와 현지 먹거리를 동시에 즐기며 작은 여행을 경험할 수 있도록 하여 보람있고 가치있는 여정을 보낼 수 있을 거라 생각된다.

각종 목적의 해외방문객 유치

국제 공항으로서 타오웬 국제공항의 위치는 지리적으로 우세하다. 아시아의 어느 도시든지 3시간 이내로 오갈 수 있기 때문이다. 타오웬 국제 공항(桃園國際機場) 방문객은 2016년 한 해 총 3,800만여명에서 4,200만여명으로 증가했다. 이는 타오웬의 발전 가능성이 무한하다는 것을 보여주는 것이다. 정원찬 시장은 타오웬을 국제적인 관광 마케팅에 대해 이렇게 말했다. 그는 국제여행 시장을 매우 중요시하는 정부는 타이완을 가장 많이 방문하는 5대 국가인 유럽, 미국, 일본, 한국, 태국 등의 국가 외에도 중국, 일본, 홍콩, 싱가포르 등 국제 여행 박람회에도 적극적으로 참가하기도 했다면서 이로서 타오웬의 아름다운 경치와 관광 특색을 세계에 알렸다고 밝혔다.

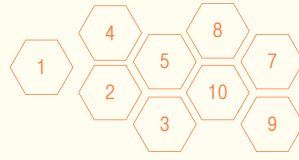
이밖에도 '스포츠 관광'도 큰 특징 중의 하나라 할 수 있다. 프로 선수들의 경기, 야외 스포츠 또는 대형 스포츠 이벤트 등은 모두 타오웬(桃園)의 귀중한 관광자원이라 할 수 있다. 타오웬(桃園) 국제 야구장이 홈그라운드인 프로 야구단 라미고(Lamigo) 멍키스의 경기와 독특한 응원방식도 타이완의 특색이다. 한국 여행객이 반드시 이곳에서 야구를 관람한다면 잊지 못할 추억이 될 것이다. 아울러 타오웬은 타이완에서 가장 많은 골프장이 있는 곳이기도 하다. 이곳에서 LPGA 골프 대회를 개최한 적도 있어 골프 매니아들이 와서 골프를 즐기기에 충분한 환경을 갖추고 있다.

타오웬 시정부는 미래에 더 많은 관광객 유치를 위해 관광건설 및 관광자원의 활성화 등을 전면적으로 추진한다. 주요 명소에 관광을 위한 기초 서비스시설과 주변 교통환경을 연계, 통합 등 재정비한다. 이로 타이완 여행객이 타오웬에서 하루이틀 더 머무를 수 있기를 기대하고 있다.

정 시장은 이번 연말에 타이완을 방문하는 한국 여행객들이 타오웬의 관광 명소를 거닐며 다원화된 풍모와 문화적인 특색을 충분히 감상할 수 있기를 바란다고 환영의 뜻을 거듭 밝혔다.



꼭 가봐야 할 타오웬 10대 명소



1 • 따시 (大溪) 고성

19세기 초기부터 지금까지 아름다운 풍채를 간직하고 있는 복잡하면서도 정교하고 아름다운 건축물과 타이완의 맛있는 먹거리와 인정이 가득한 따시의 라오제는 사람들의 발길을 멈추게 한다. 매력적인 라오제 풍경과 더욱이 한국 MBC 드라마를 촬영했던 곳으로 타오웬에서 빠뜨릴 수 없는 필수 명소이다.

2 • 스먼 (石門) 저수지

스먼 저수지는 생태계가 잘 보존되어 있어서 운동, 휴식, 관광 명소, 마라톤과 자전거 운동장소로 인기가 있다. 따빠 (大壩) 부두 또는 아무핑 (阿姆坪) 부두에서는 호수 유람선을 탈 수 있는데, 한 쪽 도로에는 카페가 많이 있어 애프터눈티를 마시며 저수지 풍경을 감상하기에 좋다. 또한 활어거리에서는 싱싱한 해산물 요리를 맛볼 수 있다.

3 • 라라산 (拉拉山) 신목 군락

타이완에서 공항과 가장 가까운 거리에 있는 신목 군락은 라라산에 있는데, 여름철엔 복숭아가 가득 열려산 속 진주라 부르고, 한 번 먹으면 달콤한 맛에 빠져든다. 빠링고도 (巴陵古道)에서는 멀리 산들이 이어진 모습이 보이고 현지 민박에서는 편안한 숙박을 제공하여 타이완의 두터운 인정미를 느낄 수 있다.

4 • 룡강 (龍岡) 도서관

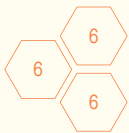
룡강은 초기에 군인 마을 (眷村: 쉼촌)이 대량으로 지어졌는데, 이는 타이완에서 밀도가 가장 높고, 초기에는 중국 운남, 태국, 미얀마 국경지대에서 온 사람들이 많이 거주하여 다문화 특색을 만들어 냈다. 이 곳에는 가장 아름다운 친환경 도서관이 있는데, 현지 문화와 잘 어우러진다. 도서관 태국, 미얀마, 베트남, 인도네시아, 필리핀, 라오스, 캄보디아 7개 국가의 간행물과 도서들을 소장하고 있다.

5 • 라오제시 (老街溪) 하천길

라오제시는 남타오웬을 지나는 타오웬의 주요 하천 중 하나로, 일찍이 오염으로 인해 하천 생태계에 영향을 미쳤으나 정비 후에 친환경 공간으로 탈바꿈 하여 하천 양쪽에는 독특한 '라오제시 (老街溪) 하천길'과 '신제시 (新街溪) 하천길'이 생겨 휴식공간이 늘어나 바쁜 도심 속에서도 피로를 풀 수 있는 공간이 되었다.

6 • 관광공장

타오웬에는 여러 테마의 관광공장이 있다. '상이 (祥儀) 로봇원 더랜드'에서는 로봇밴드, 격투기 무대, 아이언맨 특별전을 전시하고 있고, 카페 안에서는 서빙하는 로봇까지 있어 그야말로 로봇 애호가들의 천국이다. '난차오 (南僑) 관광공장'에서는 비누 DIY 수업 외에 유명 음식점 Dian Shui Lou (點水樓)에서는 태국 요리, 독일 맥주와 소시지를 맛볼 수 있다. '홍야 (宏亞) 초콜릿 공화국'은 아시아 최초 초콜릿 박물관으로 초콜릿 DIY와 초콜릿 문화, 지식, 역사 등 흥미로운 내용을 소개하고 있다.





7

• **샤오우라이 (小烏來) 스카이 워크**

스카이 워크를 걸으면 폭포가 내려다 보이고 멀리 산 경치도 볼 수 있다. 샤오우라이에 가는 길에 장제스 (蔣介石) 전 대통령 별장으로 사용했던 자오반산상관 (角板山行館)을 관람할 수 있는데, 이 곳의 가장 은밀한 '전시 대비 터널'이 개방되어 터널 안에 두꺼운 방탄 철문과 대화형 3D 입체 벽화로 꾸며진 100미터 길이의 터널 벽면을 볼 수 있다.

8

• **바이샤자 (白沙岬) 등대**

관인해안 (觀音海岸)에 위치한 바이샤자 등대는 시멘트를 사용하지 않고 타이완 붉은 벽돌과 돌로 만든 등대로, 찹쌀, 흑설탕, 석회 등의 혼합물을 이용하여 붉은 벽돌 사이를 접착시켰다. 지진이나 태풍 같은 자연재해에도 큰 훼손 없이 한결같이 관인해안에 우뚝 솟아있다.

9

• **주웨이 (竹圍) 항구**

주웨이 항구는 북타이완 3대 수산물 공급판매지로 아름다운 경치는 드라마 촬영지로도 각광을 받고 있고, 항구의 랜드마크인 입구에 있는 무지개 다리는 밤에 더욱 낭만적이다. 또한 항구 주변을 도는 유람선과 360도 회전 레스토랑은 관광객들의 인기를 얻고 있다. 인근에는 아름다운 벽화로 유명한 루주경커우촌 (蘆竹坑口村)이 있는데, 농촌의 그림은 입체적이고 활기가 있어 타오웬 농촌의 소박한 아름다움을 느낄 수 있다. 주웨이 항구는 한국 MBC 방송국 드라마 촬영지 중 한 곳이기도 하다.

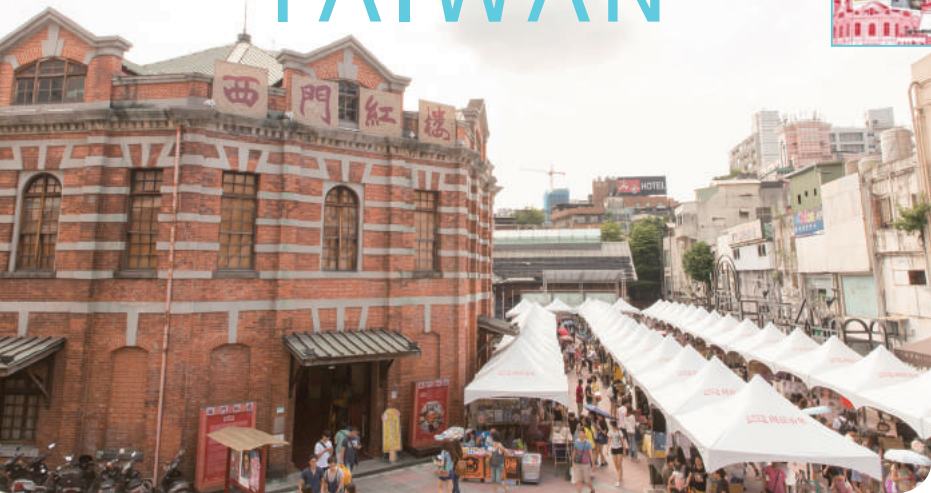
10

• **후터우산 (虎頭山) 둘레길**

후터우산 공원은 타오웬에서 가장 큰 도시생태공원으로 근처에 공묘, 6대 트레일, 명륜산성궁 (明倫三聖宮), 보루, 난칸시 (南坎溪) 자전거길, 단풍나무길 등의 관광명소가 풍부하여 생태, 종교, 자전거, 하이킹, 전원 등 테마코스별로 즐길 수 있다.



CLOSE-UP TAIWAN



블로그 : blog.naver.com/taiwan_
사진 / Vision Creative

여행작가 양소희 (梁昭禧)

저서로는 <타이완홀릭>, <오! 타이완>, <타이베이에 반하다>, <부산에 반하다>, <화천에서 놀자>, <ENJOY 타이완>, <담양여행> 등이 있으며 강의, 여행 TV 프로그램, 라디오, 잡지 등 여행 관련 활동을 활발히 하고 있다. 2015년 타이완 관광공헌상을 수상했다. 2016년에는 대만에서 부산여행을 소개하는 책 <釜山美好旅行提案 200> 을 출판했다.

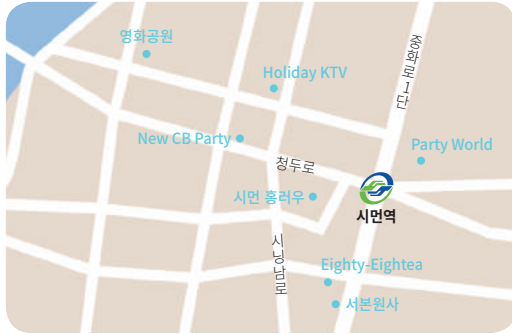
여행을 할 때 너무 많은 곳을 돌아보겠다는 일정을 준비하고 있다면 다녀 온 후 오래도록 기억에 남는 곳이 별로 없음을 고려했으면 좋겠다. 특히 타이완은 여행할 때 시간여유를 두고 차분하게 들여다보면 볼수록 매력이 넘치는 곳이다. 사진기의 렌즈를 당겨 사물을 자세히 클로즈업 하듯 타이완을 찬찬히 들여다보자. 틀림없이 너만의 여행 재미를 발견하고 오래도록 행복해지는 추억으로 남을 것이다.

타이베이 여행 일번지 - 시먼 (西門)

시먼은 차량이 없는 보행자 거리로 옷, 신발, 액세서리, 화장품 등 상점들이 가득한 멀티 쇼핑지역이며 영화관과 맛집이 많아 신나게 즐길 수 있는 곳이다. 젊음의 거리답게 독특한 코스프레 복장도 재미있고 거리 공연과 티투거리는 이채롭다. 우리나라의 명동과 비교하는 곳으로 타이베이 여행을 준비하는 사람들이 빠뜨리지 않는 명소이다. 그렇지만 대부분 시먼역 6번 출구에서 나와 사람들이 쏟아져 들어가는 길을 따라 걸다가 되돌아 나와 다른 명소로 휘리릭 이동하는 안타까운 곳이기도 하다.



티투거리를 통과해 골목길을 따라 한 블록 뒤로 가면 영화공원이 있다는 것을 아는 사람은 별로 없다. 영화공원으로 가는 길에 있는 벽면은 온통 그래피티로 화려해 이곳에서 사진을 찍는다면 너만의 특별한 사진을 남길 수 있다. 운이 좋다면 한창 작업 중인 아티스트를 만나 예술이 탄생하는 순간을 볼 수도 있다. 공원 주변 상점들이 문을 닫는 시간에 간다면 가게 문 셔터에 그려져 있는 수많은 그래피티 예술 작품을 감상할 수 있어 골목길이 상상도 못했던 깜짝 갤러리가 된다. 편의점에서 타이완 망고맥주를 한 캔 챙겨 천천히 걸어 공원이 한눈에 내려다보이는 난간 위에 올라 가보자. 여행 중 망중환 (忙中閑) 을 즐기며 타이베이가 주는 이국적인 설렘을 조금 더 가슴 가깝게 느낄 수 있다.



시먼은 타이완에서 KTV(노래방)이 가장 많은 지역이다. 시먼에는 상상할 수 없는 큰 건물이 모두 노래방인 Party World를 비롯해 Holiday KTV와 New CB Party(星聚點 KTV) 등 타이완을 대표하는 3대 노래방이 모여 있다. 타이완에서는 노래방을 'KTV'라고 하는데 우리나라 노래방과는 사뭇 다르다. 노래하다가 출출해지면 노래방에 준비된 뷔페를 이용하여 음식을 먹을 수 있어, 노래방에서 식사를 해결할 수 있다는 장점이 있다. 시먼에서 타이완 스타일의 노래방을 한번 경험해 보는 것도 도전해 볼만 하다.



시먼은 유명한 관광 일번지이니 외국인은 물론 현지인들이 뒤섞여 연중 사람들로 넘쳐난다. 그래서 시먼에 오면 여행은 어쩌면 사람구경일지도 모른다는 생각이 들기도 한다. 그렇지만 이렇듯 사람이 들끓는 곳을 얼른 빠져 나오고 싶다면 바로 옆에 최근 개방한 친환경 공간 서본원사(西本願寺) 광장으로 가보자. 이곳은 일본강점기 시절 타이완에서 가장 큰 일본불교가 있었던 자리였다고 한다. 1975년 화재로 절은 사라졌다. 2005년에 타이베이 시정부가 수심회관(樹心會館)과 종로우(鐘樓)를 고적으로 지정하고 복원을 시작해 2016년 2월 공원으로 개방했다. 1901년에 만들었던 종로우는 1m 높이의 인공산을 만들어 그 위에 동종을 설치했던 정자였는데 2차 대전 때 사라졌고 지금의 동종은 고증을 통해 새로 만들었다. 1923년에 지어진 수심회관은 전체적으로 T자 모양의 건물로 입구 당문은 일본양식이고 벽돌과 기둥은 서양양식이다. 안으로 들어가면 작은 공연장과 타이베이 도시가 가지고 있는 지년간 스토리를 살펴 볼 수 있다. 타이베이에 살았던 사람들의 이야기를 통해 과거를 만나는 시간은 오늘을 위로 받는 여행이 된다. 종로우에 올라 록 트인 주변을 둘러보고 수심회관에서 타이베이가 들려주는 스토리를 들으며 1924년에는 일본 총관리자의 집이었던 윤반소 자리에 들어 선 찻집 Eighty-Eightea(八拾捌茶)에서 타이완 전통 차를 마셔보자. 삶의 터전에서 바쁘게 열심히 살아왔으니 여행 중이라도 인생 시계를 천천히 돌려보는 것은 어떨까? 숨이 턱에 차도록 서두른다고 인생이 뜻대로 빨리 가는 것도 아니라는 진실을 타이완 여행 중에 만나길 바란다.



타이둥 台東



산, 물, 태평양 바다에서

피로를 푸는 힐링여행

조번 료암호텔 知本老爺酒店

조번 삼림유원지 知本森林遊樂區

기차를 이용하여 타이둥 (台東)역, 초상 (池上)역, 관산 (關山)역, 루예 (鹿野)역, 조번 (知本)역으로 갈 수 있다.
타이둥 역에서 타이완 하오싱 (台灣好行) 버스 '8168 종구루예선' 과 '8101 동부해안선' 으로 환승하여 쑹구평원과 해안풍경을 감상할 수 있다.
타이둥현 관광여행 : tour.taitung.gov.tw
타이완 하오싱 버스 : www.taiwantrip.com.tw



초상향

8168
쑹구루예선

천국의 길

‘쑹구’는 화롄부터 타이둥까지 걸치며 중앙산맥(中央山脈)과 해안산맥(海岸山脈) 사이에 자리 잡은 평원지대를 지칭한다. 쑹구 북쪽에 위치한 초상향(池上鄉)은 타이완에서 ‘쌀의 고장’으로 명성있는 지역으로 쑹구 지형은 온도 변화가 크고 일조시간이 짧은 환경을 형성하고, 초상미는 다른 지역 쌀보다 늦게 여물기 때문에 맛이 뛰어나다. 초상에서는 끝없이 넓게 펼쳐진 전원경관이 단연 으뜸으로 꼽힌다. 매년 여름 6월과 겨울 12월에 쌀을 수확하는데 수확하기 전에는 넓은 황금빛 들판을 볼 수 있고, 겨울 수확 후에는 들판에 코스모스와 유채꽃으로 가득 심어져 있어 다양한 사계절 아름다운 풍경을 볼 수 있다.

한적한 전원경관을 감상하고 싶다면 자전거를 타고 둘러보는 것이 가장 좋다. 초상 기차역 근처에서 자전거를 대여하여 길을 따라 가면 유명한 천연호수인 ‘따포츠(大坡池)’를 지나게 되고, ‘따관러우(大觀樓)’ 전망대에서 끝없이 펼쳐진 들판과 쑹구의 멋진 풍경을 감상할 수 있다. 또한 광고촬영으로 유명해진 ‘보랑대로(伯朗大道)’와 ‘천국의 길(天堂路)’을 따라 들판에는 전봇대나 건축물 하나 설치되어 있지 않아서 시야가 넓고 멀리 웅장한 산맥까지 한눈에 보인다.

우수한 품질의 쌀을 이용하여 철도 도시락에서 발전한 ‘초상 도시락’은 타이완에서 가장 유명한 도시락 브랜드가 되었고, 현지에서 ‘초상 도시락 박물관’이 있어 정통 초상 도시락을 맛볼 수 있다.



기차를 이용을 추천. 초상 역에 하차하면 근처에 따포츠(大坡池)와 도시락 박물관 등 관광명소가 있고, 보랑대로(伯朗大道)까지 자전거로 15분 정도면 도착할 수 있는데, 자전거를 대여하여 전체 코스를 2시간 정도 둘러보기를 추천한다.



초상 도시락 박물관 (池上飯包文化故事)
 📍 초상현 중사오로 259 호 (池上鄉忠孝路 259 號)
 ☎ +886-89-862326 🕒 08:00-21:00



루예

鹿野

8168
쥬구루예선

루예고지



룽텐지구



룽텐 초등학교

열기구 · 패러글라이딩 활동기지

루예라는 지명은 현지 사슴떼들의 서식지에서 유래한 이름으로 동부지역은 목축업과 농업이 주된 지역이다. 최근 루예는 타이완 열기구, 패러글라이딩 기지로 발전하고 있고, 감제고지에 위치한 루예 언덕에서는 패러글라이딩과 잔디스키를 탈 수 있다. 또한 매년 여름 이 곳에서는 두 달 동안 열기구 축제가 열리기도 한다.

축제기간에는 땅에 고정시킨 열기구 탑승 체험을 하거나 전문 조종사와 함께 자유롭게 하늘로 오르는 열기구를 타고 화동쥬구 상공을 날아다니며 높이 솟은 중앙산맥, 해안산맥과 쥬구평원을 내려다 볼 수 있다.

룽텐 (龍田) 지구

루예고지에서 아래로 내려다 보면 마치 녹색 바둑판처럼 보이는 가지런하고 평평한 농지, 룽텐지구가 있는 곳이다. 룽텐은 과거 일제시대 때 이주해 온 일본 사람들이 살던 마을로 많은 일식 건축물이 지금까지 보존되어 있다. 그 중 룽텐 초등학교는 오래된 일식 건물과 백 년 된 나무가 있어 마치 숲 속에 있는 학교 같다. 룽텐은 루예 찻잎 브랜드인 '푸루차 (福鹿茶)' 생산지 중 한 곳으로 그 중 '부지춘 (不知春)'과 홍우룡 (紅烏龍) 이 두가지 찻잎이 가장 유명하다.

룽텐은 지형이 평평하기 때문에 패러글라이딩의 주요 착륙지여서 이 곳에서 패러글라이딩이 하늘에서 낙하하는 경관을 볼 수 있다. 또한 인디안 아몬드 나무로 만들어진 녹색터널과 매년 3~4 월에는 유동화가 활짝 피 많은 사람들의 발길이 이어진다.

열기구 · 패러글라이딩 활동기지

타이완 기차역이나 루예 기차역에서 하차. 타이완 하오싱 버스 '8168 쥬구루예선'으로 환승하여 루예고지 (鹿野高台), 또는 루예 기차역에서 하차 후 택시 이용.

열기구 축제 소식은 타이동현 관광여행 홈페이지 참고 tour.taitung.gov.tw
열기구 자유비행 (연중 예약가능) www.skyrainbow.com.tw

룽텐 (龍田) 지구

타이완 하오싱 버스 '8168 쥬구루예선' 탑승 후, 츠룬탕 (崧移堂)에서 하차하면 룽텐 초등학교 (龍田國小)에 도착.

관산환진 자전거길

關山環鎮

8168
중구루예선

관산 환진 자전거길은 타이완 첫 자전거 전용도로로서 12킬로미터 거리의 노선은 관산진을 둘러싸고 있다. 길을 따라 가다 보면 경관이 '강 구간'과 '산 구간'으로 나뉘는데 한 번에 하천, 들, 산 다양한 경관을 감상할 수 있다. 관산 친수공원(關山親水公園)에서 시작되는 자전거길은 주변에 자전거 대여점이 많이 있는데 이곳에서 자전거를 대여한 후 출발하는 것을 추천한다.

친수공원 내에 각종 물놀이 시설, 인공호수, 전망대, 분수광장이 있어 특히 여름철에 물놀이를 하면서 더위를 식히기에 좋다. 공원 옆에 있는 홍수시(紅石溪)에서는 물소가 냇가에서 쉬고 있는 귀여운 모습이 보이기도 한다. 지세가 좀 더 높은 산 구간의 가장 높은 곳 '쑹관르웨팅(縱關日月亭)'에 들어서면 관산진을 한 눈에 내려다 볼 수 있는데 소박한 농촌풍경이 펼쳐진다.



관산 자전거길 개방시간 : 07:00-17:00, 전코스 약 1.5-2 시간 소요



관산 친수공원



관산천후궁 (關山天后宮)
관산진 중화로 2巷 1호 (關山鎮中華路 2巷 1號)

자전거길을 다 돌아본 후 관산 기차역 근처에서 관산 현지 음식을 맛보거나 명소를 둘러볼 수 있다. 기차역에서 100미터 떨어져 있는 옛 기차역은 1936년에 지어진 역사적인 건물로 지붕은 19세기 때 프랑스에서 유행했던 맨사드 스타일이 가장 큰 특징이다. 새 기차역이 개장한 후 옛 기차역은 자전거 대여, 수리, 샤워를 할 수 있는 휴게 공간으로 사용하고 있다. 이 밖에 특별한 명소는 경찰서이면서 경찰사적 박물관(警察史蹟文物館)이기도 한 관산 경찰서다. 사전에 전화로 예약하면 경찰직원이 직접 과거 사용했던 장비, 무기, 제복을 소개해 주고 유치장 체험도 할 수 있다.



관산 옛 기차역



경찰사적박물관 (관산 경찰서) : 관산진 중정로 27호 (關山鎮中正路 27號) / 개방시간 : 화 - 일
요일 10:00-11:00, 15:00-16:00 / 예약전화 : +886-89-811001



옛 정미소 관람-쌀 학교 (米國學校)
옛 정미소를 개조한 이곳은 정미기구 관람과 정미 DIY 체험 예약을 할 수 있고 직접 정미한 신선한 관산쌀을 가져갈 수 있다. 점심시간에는 제철 식재료로 한정수량으로 제공하는 '큰사발 밥'은 탄력있고 맛있는 관산쌀로 지어준 건강한 점심식사를 즐겨볼 수 있다.
관산진 창린로 24-1호 (關山鎮昌林路 24-1號)
+886-89-814903 08:00-17:30





철도예술촌 · 테화촌 (鐵花村)

옛 기차역에 자리잡은 '철도예술촌'은 잘 보존된 기차역, 플랫폼, 기관차고 및 창고에 문화예술 전시공간으로 활용하고 옛 기차역 대합실은 관광안내센터로 사용하고 있다. 자전거길의 시작점이기도 한 이 곳은 역 근처에서 자전거를 대여하여 시내를 둘러볼 수 있다.

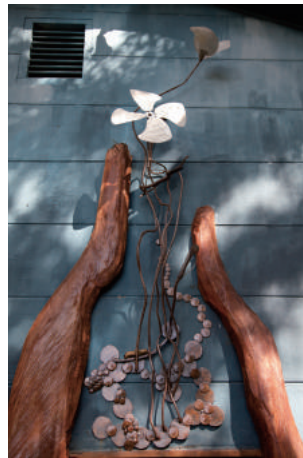
철도예술촌 옆에 위치한 '테화촌'은 과거 타이완 철도회사 숙소로 사용했던 곳으로 옛 기차역 이전 후에는 타이둥 현지 음악창작인, 가수 무대연출을 위한 공간으로 새롭게 기획하였고, 2010년 운영을 시작하여 지금까지 타이둥의 가장 중요한 음악공연장소가 되었다. 매주 수요일에서 일요일까지 파란지붕 안과 녹지에서 작은 공연이 열리는데 날이 어둑해지면 음악공연을 관람하거나 조촐하게 한잔 하기에 좋은 곳이다. 휴일에는 마켓이 열려 현지 특색있는 수제상품을 구매할 수 있다.

台東市

타이둥시

8168
중구루예선

8101
동부해안선



타이둥시 신성로 135 항 26 호 (台東市新生路 135 巷 26 號) ☎ +886-89-343393 ☺ 상점, 바 (Bar): 월요일, 수 - 일요일 16:00-22:00 (화요일 휴무) / 공연시간: 수 - 토요일 20:00-22:00, 일요일 19:30-21:00 / 휴일 마켓: 금요일 18:00-22:00, 토, 일요일 16:00-22:00 🌐 www.tiehua.com.tw 🚗 타이둥 기차역에서 타이완 하오싱 버스 '8168 중구루예선', '8101 동부해안선'을 타고 타이둥 버스터미널 (台東轉運站) 에서 하차.



타이완 선사문화 박물관 台灣史前文化博物館

1980년대 타이둥의 베이난 (卑南) 지역에서 많은 신석기 시대 중후기 유물이 발굴되었으며 현재는 선사문화 박물관에서 전시되어 있다. 그외에 박물관은 타이완 원주민 문화도 소개되며 전시관, 고고학적, 자연생태공원으로 나뉘어져 있고 풍부한 전시 내용을 통해 타이완의 선사시대 문화를 알 수 있다.

(사진: 타이완 선사문화 박물관)

타이둥시 평토펬 박물관로 1 호 (台東市豐田里博物館路一號) ☎ +886-89-381166 ☺ 화 - 일요일 09:00-17:00 🚗 쑹러 (康樂) 기차역 또는 타이둥 버스터미널 (테화촌 옆) 에서 8115 번 버스를 탑승하여 선사문화 박물관에서 하차.



카타 (卡塔) 문화작업실

타이둥 설탕창고를 개조하여 만든 카타 문화작업실은 타이둥 일곱 원주민족의 공예가들이 이곳에서 창작을 통해 원주민 공예 계승에 힘을 쓰고 있다. 카타는 파이완족말로 유리구슬이라는 뜻이다. 작업실은 예약을 하면 유리구슬 제조과정 뿐만 아니라 원주민이 직접 지도하는 카타공예 수업을 직접 체험하고 배울 수 있도록 하고 있다.

타이둥시 중성로 2 단 191 호 (台東市中興路 2 段 191 號), 타이둥 설탕창고 (台糖倉庫區) ☎ +886-89-228107/228921 ☺ 09:00-17:30 🚗 타이둥 버스터미널 (테화촌 옆) 에서 8150, 8151 번 버스 탑승하여 타이둥 설탕공장 역 하차



타이둥 해변공원 台東海濱公園

가까운 거리에서 태평양 풍경을 볼 수 있는 타이둥 해변공원은 타이둥시의 인기 명소로, 산책길, 전망대, 자연경관이 결합한 공공예술이 설치되어 있다. 시야가 확 트여있기 때문에 일출을 감상하기에 좋다.

타이둥 버스터미널 역 (테화촌 옆) 에서 시내관광순환선 (市區觀光循環線) 버스 이용

동부해안 국가풍경구



자루란

8101
동부해안선



동부해안 국가풍경구 범위는 화련 (花蓮) 과 타이동 연해지역을 포함하고 타이동 경내 명소는 대부분 동허향 (東河鄉) 내에 위치한다. 동허향 원래 명칭은 두란향 (都蘭鄉) 으로 현지 원주민 아메이족 (阿美族) 문화, 아름다운 해안풍경과 파도타기 스포츠가 관광특색이다. 타이동 시내에서 타이완 하오싱 버스를 타면 해안선 인기명소를 찾을 수 있다.

아메이족 부락 중 하나인 자루란 (加路蘭) 해안에는 자연소재로 만든 장치예술작품이 진열돼 있고, 넓은 초원과 전망대가 있어서 바다를 보고 파도소리를 들을 수 있는 해변 유원지이다. 매년 여름, 가을에 예술마켓이 열려 각종 독특한 수제 상품을 구매할 수도 있다.

자루란 북쪽 두란촌 (都蘭村) 은 3000 년 전의 선사유적인 ‘뚜란유적’ 이 발굴되어 유명해졌고 아메이족의 발원지로 알려졌는데 현지 전통노래와 춤, 음식과 수공예품에서 아메이족 문화특징이 나타난다. 설탕을 제조하는 것은 과거 뚜란의 중요 경제활동이었다. 현재 신동 (新東) 설탕공장을 개조하여 홍탕문화예술관 (紅糖文化藝術館) 으로 만들어 문화예술 전시와 공연 장소로 사용하고 있다. 관람 후 예술관의 카페에서 느긋하게 휴식을 취할 수도 있다.

타이동 해안을 방문할 때, 진존 (金樽) 에서 동허 (東河) 일대도 놓쳐서 안 될 지역이다. 만 (灣) 의 모양이 술잔과 비슷하다 하여 ‘진존’ 이라고 불리게 된 이 곳은 육계도와 끝없이 이어진 모래

사장 경관을 자랑하며, 아시아 국제서핑챔피언십에서 서핑대회 장소로 지정되었기 때문에 매년 11월 타이완 국제서핑대회가 열려 각종 서핑 고수들이 많이 모이는 명소이다. 이 밖에 마우쿠 (馬武窟) 강이 바다로 흘러가는 입구에 있는 동허교 (東河橋) 유원지는 동허신교, 구교 아래로 하천이 흐르는 특수한 경관을 볼 수 있다. 다리 아래에는 특이한 모양의 백운모 기암석들이 질푸른 물에 비춰져 한 폭의 아름다운 풍경화를 이루고 있다. 근처 작은 마을에는 유명한 찜빵집인 ‘동허 바오즈’ 이 있는데 꼭 맛봐야 할 명물이다. 북쪽으로 가면 바다를 건너는 인도와 작은 섬 삼선타이 (三仙臺) 와 연결되어 있는데 생태계가 풍부한 자연보호구역으로 일출을 감상하기에 좋은 곳이다.



진존



동허교 유원지

동허 찜빵 (東河包子)

동허향 난동허 15 린 420 호 (東河鄉南東河 15 鄰 420 號) ☎ +886-89-896369



홍탕문화예술관 (紅糖文化藝術館) / 신동 설탕공장 (新東糖廠)

동허향 두란촌 61 호 (東河鄉都蘭村 61 號), 두란 설탕공장 (都蘭糖廠) 버스정류장에서 하차 ☎ +886-89-531212 ☎ 화 - 일요일 10:00-17:00

동부해안 국가풍경구 홈페이지: www.eastcoast-nsa.gov.tw
타이완 국제서핑대회 홈페이지: www.facebook.com/taiwanopenofsurfing

이색 호텔

즈번로얄호텔 Hotel Royal Chihpen

즈번 온천은 타이완 동부에서 가장 유명한 온천지역으로 약알칼리성 탄산수소나트륨 온천에 속하고 무색이며 미네랄이 풍부하여 온천욕 후에는 피부가 매끄럽고 부드러워진다. 일찍이 백 년 전에는 타이완 북부인 베이투우(北投)와 함께 유명한 온천이었다.

즈번계천 연안은 온천호텔이 밀집해 있으며 그 중 즈번 삼림유원지 근처에 있는 즈번로얄호텔은 동부 제일의 국제급 온천리조트호텔로 5성급 호텔 시설과 서비스를 갖추고 있다. 객실에서 온천욕을 할 수 있고 개인 온천탕, 노천탕과 월풀욕조 시설을 갖추고 있다. 활쏘기, 캠핑 체험 및 저녁에는 원주민 공연 등 여행객들이 참여할 수 있는 풍부한 행사를 마련하고 있다.

온천욕 외에도 해발 110~650 미터에 있는 즈번삼림유원지는 하이킹, 새와 나비를 관찰하기에도 아주 좋다. 삼림 산책로를 따라 천천히 걷다 보면 피톤치드 향을 맡을 수 있고 고요한 숲의 아름다움을 느낄 수 있다.



📍 베이난향 온천촌 룽톈로 113巷 23호 (卑南鄉溫泉村龍泉路 113巷 23號) ☎ +886-89-510666 🌐 www.hotelroyal.com.tw/chihpen 📍 즈번(知本) 기차역 또는 타이둥 공항에서 즈번로얄 셔틀버스 이용, 탑승 하루 전 17:00 까지 예약 필수 (유료). 자세한 사항은 호텔 홈페이지 참고.

열대성 저기압 서핑 민박 Low Pressure Surf & Guesthouse

일본인과 타이완 뿌농(布農)족 부부가 운영하는 서핑 민박집으로 식당, 바, 민박이 결합되어 있다. 객실 안에는 편백 나무 목재, 원주민 직물과 현대적인 요소로 장식해 놓았고, 독립적인 객실과 배낭여행객을 위한 숙소 등 선택 가능하고, 아침식사도 제공한다. 민박 주인은 여름철에는 서핑 초급교실을 개설하여 안전하고 전문적인 서핑수업을 한다.



📍 동허향 난동허 108호 (東河鄉南東河 108號) ☎ +886-89-896738 🌐 www.easttaiwan-surf.com 📍 타이완 하오싱 버스 '8101 동부해안선'을 탑승하여 동허 비오즈(東河包子)역에서 하차 후 도보로 6분.

중 · 남부 지역의 새롭게 떠오르는 박물관 및 예술특구

타이완 중남부 지역에 최근 들어 특색있고 뚜렷한 테마를 지닌 박물관과 예술특구가 새롭게 문을 열고 있다. 예술적인 창의성과 생동감은 수도 타이베이에 결코 뒤지지 않는데 그 중 2016년 문을 연 고궁 남원은 특히 많은 사람들의 주목을 받고 있다. 이외에도 일본인 건축가 안도 다다오가 타이완에 설계한 첫 번째 건축물인 아시아 대학 현대미술관, 많은 서양 예술품들을 소장하고 있는 치메이 박물관, 옛 설탕공장을 공연장으로 개조한 스구런탕 문화창의단지 등을 비롯하여 젊은이들의 활력으로 충만한 란사이투 문화창의단지 등 모두 최근 몇 년 사이 가장 많은 사람들이 찾고 있는 문화 예술 공간이다. 타이완의 중남부 지역을 여행한다면 이 멋지고 기대되는 예술의 명소를 절대 그냥 지나쳐서는 안될 것이다.



촬영장소 / 고궁 남원 글 / 류완윤 (劉宛昀) 사진 / 송위메이 (宋宥玫), 첸즈화 (陳志華), 지즈홍 (季子弘)

故宮南院 고궁 남원

Southern Branch of The National Palace Museum



타이베이시에 위치한 고궁박물관의 전시 공간이 점점 부족해지면서 고속철도 자이역 부근에 10여 년의 준비를 거쳐 고궁박물관 남부원구, 고궁 남원이라고도 불리는 분관을 2016년 정식으로 개관하였다. 타이베이 고궁박물관이 중국 예술품 소장 및 전시를 메인으로 한다면 고궁 남원은 '아시아 예술 문화 박물관'으로써 타이완 및 아시아 각국의 유물과 예술품 위주로 수집 전시하고 있다.

남원의 주요 건물은 타이완의 유명 건축가 야오런시(姚仁喜; Kris Yao)가 설계하였으며 모던함이 충만한 스타일로 타이베이 고궁의 중국 궁정 형식과 확연히 다른 모습이다. 고궁 남원은 박물관 건물을 비롯해 경관 다리, 인공호수와 레크리에이션 구역 등을 포함하여 총면적이 20헥타르에 달할 정도로 넓어 박물관 내부 관람을 마친 후 여유가 된다면 박물관 외부를 산책하며 일몰 시 활 모양의 경관 다리와 석양이 서로 어우러지는 아름다운 풍경을 감상할 수 있다.

고궁 남원은 아시아 예술 문화 보급을 취지로 적극적으로 세계 각지의 여러 박물관들과 협력서에 조인하고 있다. 대표적으로 프랑스 기메 박물관, 일본 도쿄 국립박물관, 중국 선양 고궁 및 샌프란시스코 아시아 예술 박물관 등과 소장품 전시관련 협의서 체결을 통해 더욱 다채롭고 훌륭한 아시아 예술 유물들을 남원에서 선보이고 있다. 자이지역의 발전사, 아시아 불교 예술, 아시아 차 문화, 아시아 방직물 및 신매체 예술전을 포함하여 5개의 관내 상설 전시회장들은 다양한 전시를 진행하고 있다.

고궁 남원 관람을 마친 후 길을 따라 주변에 위치한 수안도우 설탕공장(蒜頭糖廠)을 방문할 수 있다. 이곳에는 백 년 역사의 설탕 제조기구, 일본식 옛 가옥이 보존되어 있으며 옛날 미니 기관차를 타고 설탕공장을 돌아볼 수도 있다. 타이완 하오싱 버스를 이용하여 여유롭게 자오즈(交趾) 도자기 공예 단지 '반타오야오(板陶窯)', 신강(新港) 평텐궁(奉天宮)과 자이 시내 등지의 명소로 이동할 수 있다.

📍 자이현 타이바오시 고궁대도 888 호 (嘉義縣太保市故宮大道 888 號) ☎ +886-5-3620777 🕒 09:00-17:00, 매주 월요일 휴관 💰 NT\$250, 반드시 사전에 공식 홈페이지에서 관람 예약을 해야 하며 관람 당일 티켓을 수령하도록 한다. 🌐 south.npm.gov.tw 🚗 고속철 (HSR) 자이역에서 셔틀버스로 환승, 차량 이동 시 약 10분 거리 🚌 타이완 하오싱 관광 셔틀버스 홈페이지 : www.taiwantrip.com.tw





亞洲大學現代美術館

아시아 대학 현대미술관

Asia University Museum of Modern Art

아시아 대학은 학생들이 세계적인 수준의 예술작품을 쉽게 접할 수 있는 환경을 만들고자 유명 건축가 안도 다다오를 초청하여 교내에 현대미술관을 건축하였으며 5년의 준비와 건축을 거쳐 2013년 10월 완공되었다. 3개 층으로 이루어진 현대미술관 건물은 정삼각형의 평면을 3개 층으로 분할한 후 겹겹이 쌓여 있는 형태로 건축되었다. 또한 천정 정 중앙에 삼각형 모양으로 개방되어 자연광이 자연스럽게 건물 내부로 들어오게 하였고 이로 인해 시간에 따라 건물 내에 미묘한 빛과 그림자의 변화가 나타난다. 건물외관은 오직 콘크리트와 유리만을 사용하여 건축하였으며 V형 기둥으로 일자 기둥을 대체하여 '사람, 건축, 환경' 관계를 상징하는 삼각형 이미지를 건물에 대입시켜 미술관의 가장 뚜렷한 특색이 되었다.

미술관 1층은 카페, 기념품 숍, 예배당 등의 공간으로 설계되었으며 기념품 숍에서는 건축가 안도 다다오 친필이 담긴 엽서를 독점 판매한다. 2, 3층은 모두 전시공간이다. 2층은 일부 특별 전시 공간을 제외하고 세계에서 유일하게 안도 다다오 건축전이 상설되어 있는 곳으로 건축 애호가라면 반드시 방문해 볼 만하다.



모조 모던 Mojo Modern

아시아 현대미술관 1층에 위치하고 있는 모조 모던은 타이중에서 널리 알려진 카페 모조 커피 (Mojo Coffee) 의 3호점으로 내부 분위기는 심플한 원목 분위기에 격자무늬 책장 등을 배치한 기존의 모조 카페와 일관된 분위기를 유지하였다. 카페 전체가 통유리로 둘러싸여 있으며 마침 청록색의 아외 잔디를 마주하고 있어 카페 통유리를 통해 아름다운 교정의 모습을 감상할 수 있다. 카페는 브라우니, 베이글과 벨기에 와플 등의 간식을 판매하며 커피와 핫 라테 역시 많은 이들의 사랑을 받는 인기 음료이다. 많은 방문객들은 일부로 이곳을 찾아와 애프터눈 티를 즐기며 유명 건축가 작품의 아름다움을 감상하기도 한다.



📍 타이중시 우평구 류핑로 500 호 (台中市霧峰區柳豐路 500 號) ☎ +886-4-2332-3456#6468 ⌚ 09:30-17:00 매주 월요일 휴무 (카페는 미술관 오픈 시간에만 영업) 💰 NT\$250 🌐 asiamodern.asia.edu.tw
 🚌 기차 (TRA) 타이중 역에서 100, 108 번 버스를 타고 아시아 대학 정류소 (亞洲大學站) 에서 하차, 또는 50 번 버스를 타고 921 지선 교육 단지 정류소 (地震教育園區站) 에서 하차. 육 고속철 (HSR) 타이중 역에서 151 번 복선 버스를 타고 아시아 대학 정류소 (亞洲大學站) 에서 하차.

奇美博物館
치메이 박물관
Chimei Museum



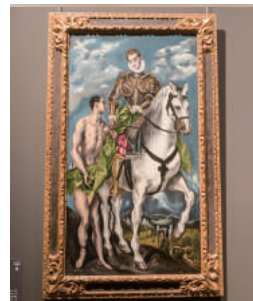
타이완 치메이 그룹 (전자산업 등)의 창업주 쉬원룽 (許文龍)은 일반인들을 위한 박물관 설립을 꿈꾸고 있었다. 예술과 음악에 대한 뜨거운 애정을 갖고 있는 그는 본인의 전시회와 수집품을 통해 대중들과 함께 예술의 아름다움을 공유하고자 했다. 4년여의 시간을 쏟아 궁전 같은 치메이 박물관이 완공되었다. 순백의 빛나는 외관을 보고 싶노라면 마치 유럽에 있는 듯한 느낌이 든다.

박물관 소장품은 주로 서양 미술품 위주이다. 이로 인해 박물관으로 들어서는 큰 길에서 보이는 '아폴로 분수 광장'과 올림푸스 사원의 12신 조각상이 서 있는 '올림푸스'를 포함하여 박물관 곳곳이 서양 문화의 기원인 그리스 신화

이야기를 바탕으로 그 이름이 붙여졌다. 박물관 전체 건물의 외형에는 고대 로마, 그리스의 고전적인 요소들을 융합하여 화이트 돔, 벽과 콜린스 (Corinthian) 기둥 등을 선보였다. 박물관 내부의 1층과 3층은 주요 전시 공간이다.

예술 작품들은 3층의 예술홀에서 전시되며, 13-20세기 회화, 조각, 가구 등의 예술 작품들이 전시되어 있다. 치메이 박물관은 세계적인 바이올린 마스터 거장들이 만든 바이올린들을 포함하여 전 세계에서 가장 많은 수의 바이올린을 소장하고 있다. 3층의 악기 홀에는 바이올린 마스터, 바이올린, 세계의 악기를 테마로 전시하고 있으며 박물관 내 최고로 훌륭한 전시 중 하나로 손꼽힌다.

조각 작품으로는 19세기 프랑스 조각가 로댕 (Auguste Rodin), 벨리즈 (Belleuse), 카포시 (Carpeaux)와 부르델 (Bourdelle)의 작품이 1층에서 상설 전시되고 있다. 이외에도 세계 각지의 동물 표본들이 동물 홀에 전시되어 있으며 고대 무기의 변천사가 무기 홀에서 소개되고 있다. 그 밖에도 '치메이 박물관 4대 보물'이라 불리는 찰리 9세의 첼로, 세인트 마틴과 거지, 켄타우르스를 죽인 테세우스 조각상과 북극곰 표본 등이 있는데 예술적 가치가 상당하여 치메이 박물관을 방문한다면 반드시 관람해야 하는 작품이다.



📍 타이난시 린더구 원화로 2 단 66 호 (台南市仁德區文華路二段 66 號) ☎ +886-6-2660800 🕒 09:30-17:30, 매주 월요일 휴관 💰 NT\$200, 반드시 사전에 인터넷으로 티켓을 구매해야 하며 관람 당일 9:15-15:45 매표소에서 티켓을 수령하도록 함 🌐 www.chimeimuseum.org 🚗 기차 TRA 바오안 (保安) 역에서 도보로 이동하거나 버스 홍 (紅) 3, 홍 4 번 버스를 타고 타이난 두후이 공원 정류소 (台南都會公園站) 에서 하차 / 고속철 (HSR) 타이난 (台南) 역에서 H31 번을 타고 타이난 두후이 공원 정류소 (台南都會公園站) 에서 하차하거나 HSR 타이난 역에서 TRA 사룬선 (沙崙線) 으로 환승 후 바오안 역에서 하차하여 홍 3, 홍 4 번 버스를 타거나 도보로 이동



타이난시

十鼓仁糖文創園區

스구 런탕 문화창의단지

Tainan Rentang Culture Creative Park



타이난시 런더구에 있는 1909년에 지어진 백 년 설탕공장은 생산운영이 중단된 후 공장 내 기구, 철로, 미니 기관차, 건물들이 거의 대부분 폐기될 운명이었다. 그러나 운 좋게도 타이난의 드럼 연주 악단 스구(十鼓, Ten Drum) 타악단이 연습장소 부족으로 이곳을 임대하여 사용하게 됨으로써 소중한 설탕 산업의 유물을 보존할 수 있었을 뿐만 아니라 훌륭한 드럼 공연과 결합하여 역사적 의미, 풍성한 스토리를 담은 산업 유산으로 재생되었으며 아시아 최초의 드럼 공연을 테마로 한 세계적인 예술 마을이 되었다.

단지 면적은 약 7헥타르로 총 16개의 일제시대에 세워진 옛 창고들이 자리 잡고 있으며 가장 인상깊은 것은 기존의 설탕공장 시설을 하나하나 절묘하게 이용하여 개조한 공간이라는 점이다. 스카이워크를 통해 연결되어 있는 3개의 거대한 당밀 보관소는 가장 눈에 띄는 곳이다. 모든 보관소는 약 16미터의 높이로 개조 후 각각 설탕공장의 역사를 전시하는 공간이 되었고 7미터 높이의 회전 미끄럼틀 체험관을 보유하고 있다. 또한 지붕에서 치메이 박물관을 조망할 수 있는 카페도 있어 특히 해 질 무렵 풍경은 정말 매력적이다.

스구 타악단은 일찍이 타이완의 금곡상, 그래미상, 미국 독립 음악상에 노미네이트되었다. 매일 3회 공연을 진행하며 옛 공장을 개조한 무대에서 연주와 멋진 음향, 조명 효과로 모두가 잊지 못할 장면을 연출한다. 매일 낮 티켓을 구매하고 입장하거나 일요일, 화요일, 수요일, 목요일 야간 패키지 티켓을 구매하여 스구 타악단의 공연을 감상할 수 있다.

단지 내에는 드럼 박물관, 드럼 공장, 음식점, 단지를 둘러보는 미니 기관차 등의 시설이 마련되어 있으며 멋진 드럼 공연 감상을 마친 후 드럼 교실로 가서 직접 드럼을 연주해 보는 체험을 할 수 있다.



📍 타이난시 런더구 원화로 2 단 326 호 (台南市仁德區文華路二段 326 號) ☎ +886-6-2662225 🕒 평일 월요일 - 일요일 09:30-17:00, NT\$399 (공연 관람 포함) / 일, 화, 수, 목요일 야간 개방시간 18:00-21:00, 야간 입장 티켓 NT\$150 / 금, 토요일 야간 개방시간 18:00-21:30, 스구 타악단 공연 시간 20:00-20:40, 야간 티켓 NT\$150, 야간 패키지 티켓 NT\$300 (공연 관람 포함, 단지 내 사용 가능한 NT\$100 할인권) 🌐 www.tendrum-culture.com.tw 🚗 기차 (TRA) 를 타고 바오안 (保安) 역에서 하차 후 도보로 약 15 분 도착. 또는 사문 (沙崙) 기차역 (즉 고속철 타이난역) 에서 기차를 타고 바오안역에서 하차, 도보로 약 15 분 도착.

藍晒圖文創園區

란사이투 문화창의단지

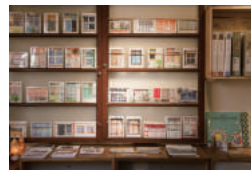
Blueprint Cultural Creative Park



건축 블루프린트 청사진을 뜻하는 '란사이투 (藍晒圖)'는 본래 타이난시 하이안로 (海安路) 에 위치한 거리 예술 작품으로 건축가 류귀창 (劉國滄) 이 2004년 디자인하였으며 많은 사람들의 주목을 끌었을 뿐만 아니라 타이난을 대표하는 상징물이 되었다. 이후에 비록 안전상의 문제로 철거되었지만 새로운 란사이투는 시민로와 귀화제 사이의 오래된 주택단지에 다시 세워졌으며 란사이투 문화창의단지가 조성되었다. 이곳의 일부 주택은 일제시대 세워진 목재 건물로 일부는 50년 전에 지어진 주택이다. 공간 활성화 작업을 거쳐 레스토랑과 작업실로 개조되어 타이난에서 가장 생기 있는 예술 공간으로 발굴되었다.



란사이투 문화창의단지의 입구에는 마스크트 BLUES와 건축가 류귀창이 새롭게 설계한 란사이투 작품이 세워져 있다. 이것은 흰 선을 이용하여 파란색의 작은 집벽에 3D 입체 작품을 스케치한 것으로 마치 건축 설계도가 평면에서 입체로 변화하는 모습이 실제로 눈앞에서 펼쳐지는 듯하다. 단지 중앙에 위치한 광장에서는 음악 콘서트가 자주 열리며 광장 뒤편 옥상에서는 공공 설치 미술 작품인 '센다이우 (線代屋)'가 밤낮으로 다양한 면모를 드러낸다. 단지 내 건축의 또 하나의 특징은 타이완 예술가들이 벽에 그린 대형 그래피티 벽화로 다섯 폭의 작품의 분위기가 각기 다르며 각자 강렬한 특색으로 지나가는 이들의 발걸음을 붙잡는다.



오랜 역사의 옛 주택들도 각각의 상점 주인들의 손길을 통해 예술적인 분위기가 충만한 공간으로 변모하였다. 격월로 발행하는 잡지 《Weeknight》를 포함하여 천연 재료를 이용한 생활용품 'Bon Joy', 타이완 역사 관련 서적, 문구용품, 여행 기념품을 판매하는 '취진타이완 (聚珍台灣)' 등의 상점이 있으며 타이완 식, 서양식과 일본식 요리 기술을 결합시켜 놓은 레스토랑 '부짜이쑤서 (不再宿舍)', 반려동물 용품 디자인 브랜드 '파이파이 (拍拍)' 등이 있다. 상품과 음식 종류가 매우 다양하다.



📍 타이난시 남구 시민로 1 단 689 항 (台南市南區西門路一段 689 巷) ☎ +886-6-2227195 📄 대다수의 정보는 정오 이후에 영업을 시작함, 매주 화요일 휴무 🌐 bcp.culture.tainan.gov.tw 📺 타이난 기자역 (TRA) 에서 하차 후, 홍간선 (紅幹線), 1 번, 2 번, 5 번, 18 번 버스를 타고 신광미즈코시 신덴지 (新光三越新天地) 역에서 하차하면 도착.

타이완 사람들이 겨울을 보내는 방법

타이완은 1년 내내 따뜻하거나 더운 나라 아닌가요? 타이완 여행을 준비하는 사람들에게 많이 받는 질문 중 하나다. 물론 절대적인 기온이 우리나라에 비해 높은 것은 사실이다. 한겨울에도 영하권에 진입하는 경우가 거의 없기 때문에 폭설이 내리고 빙판길을 살금살금 걸어다니며 추위를 견디는 우리나라 사람들이 보기에 타이완의 겨울은 너무나도 따뜻하고 포근해 보인

다. 나 역시도 아직은 한창 추운 2월 초 서울에서 타이베이로 여행을 떠난 적이 있는데, 얇은 니트 한 장만 걸치고 다닐 수 있었던 그 날의 날씨에 기분이 좋았던 경험이 있다. 하지만 타이완, 특히 타이베이에서 오랜 시간 생활하는 사람들은 한결같이 타이완의 겨울이 춥다고 말한다. 바닥 난방이 익숙한 우리에게 타이완의 실내는 너무 춥고, 높은 습도와 거센 바람은 뼈속까지

파고들어 온 몸을 움츠려 들게 만든다. 타이완에서 절대 입을 일이 없을 거라 생각했던 구스 다운 점퍼를 꺼내 걸치게 되는 이유다. 그렇다면 타이완 사람들은 추운 겨울을 어떻게 극복할까? 또한 겨울철 타이완에 방문하는 여행객들은 무엇을 하고 무엇을 먹으면 좋을까? 이 번 칼럼에서는 타이완 사람들이 겨울을 보내는 방법에 대해 소개해보고자 한다.

1. 온천 즐기기

흔히 온천이라 하면 일본을 떠올리게 되는데, 타이완 역시 온천으로는 둘째가라면 서러울 만큼 좋은 수질과 훌륭한 시설을 지닌 온천이 많이 있다. 타이베이 시내에서 가까운 베이토, 양밍산 온천은 유황 온천 지역이고, 우라이, 지아오시 등은 탄산 온천 지역이다. 접근성을 생각한다면 베이토 온천이 제격이고 좀 더 고즈넉한 분위기에서 온천을 즐기고 싶다면 양밍산이나 우라이가 좋다. 지아오시 역시 타이베이에서 버스로 1시간 정도면 이동이 가능하고 맛있는 먹거리가 풍부해 주말이면 많은 사람들이 방문한다. 여행 일정이 짧다면 반나절 정도 개인탕이나 대중탕을 이용해 피로를 풀면 좋고, 일정이 여유롭다면 온천 지역에서 1박을 하는 것도 추천! 예산이 빠듯해 온천을 이용하지 못하는 여행객이어도 걱정할 필요는 없다. 각 온천 지역마다 무료로 족욕탕이 마련되어 있으니 현지인과 함께 따뜻한 족욕 체험을 해보는 것도 좋겠다. 자고로 발이 편안해야 여행이 즐겁고, 발이 따뜻해야 온 몸이 따뜻한 법이니 말이다.



2. 샤브샤브 먹기

타이완식 샤브샤브 휘귀는 일년 내내 사랑받는 먹거리 중 하나지만, 겨울이 되면 더욱더 핫해지는 음식이다. 육류, 해산물, 채소 등 다양한 재료를 뜨거운 국물에 데쳐 먹는 음식으로, 인삼이나 몸을 보하는 약재를 넣고 오랜 시간 끓여낸 국물은 그 향만 깊이 들이마셔도 몸이 한결 따뜻하고 건강해지는 느낌이다. 여러 종류의 재료를 골고루 먹을 수 있기 때문에 다양한 영양소의 섭취가 가능하고 뜨거운 탕의 열기를 가득 품은 재료들을 한 입 한 입 먹다 보면 온 몸에 훈훈함이 퍼져 추위가 눈 녹듯 사라진다. 화끈하고 매콤한 마라탕(麻辣燙), 신선한 채소를 가득 넣은 채소탕(蔬菜湯), 중국 동베이 지역의 새콤한 백김치를 넣어 만든 동베이짬차이탕(東北酸菜湯), 인삼, 대추, 구기자 등 다양한 약재를 넣어 몸을 보해주는 양생탕(養生湯), 새콤한 토마토가 들어가 남녀노소 모두 좋아하는 판치예탕(番茄湯) 등 탕의 종류도 여러가지이니 올 겨울 타이완 여행에선 좋아하는 탕과 재료를 골라 따뜻한 휘귀 타임을 즐겨보도록 하자.



3.

런선지탕 (人參雞湯) 과 짱무야 (薑母鴨)

우리나라에서도 보양식으로 즐겨먹는 닭과 오리는 타이완에서도 인기가 높은 보양식 중 하나다. 인삼을 넣고 담백하게 끓여낸 런선지탕은 우리나라의 삼계탕과 비슷하데, 싹싹한 인삼과 따뜻한 닭고기 국물이 몸을 훈훈하게 해준다. 짱무야는 중국 푸젠 지역의 전통 음식인데, 혈액을 보충하고 음기를 보해주어 겨울철 꼭 먹어야만 하는 음식이다. 생강, 타이완 전통술인 미주(米酒), 참기름, 한약재 등과 오리를 넣어 끓여먹는데, 찌개처럼 1인용으로 즐길 수도 있고 샤브샤브 형태로 다양한 재료를 추가해 여럿이 즐길 수도 있다. 생강이 오리 특유의 냄새를 잡아주어 거부감 없이 먹을 수 있으며, 먹고 나면 온 몸이 따뜻해짐을 느낄 수 있다.



4. 꾸이위안 홍자오차(桂圓紅棗茶) 와 탕위안(湯圓)

용안과 대추를 우려내 마시는 꾸이위안 홍자오차와 타이완식 떡이 들어간 디저트 탕위안은 일년 내내 사랑받는 디저트이지만 겨울철에는 특히 그 인기가 높다. 꾸이위안 홍자오차의 경우 몸을 따뜻하게 해주고 혈액을 보충하는 효능이 있어 여성의 경우 월경 기간에 마셔도 큰 도움이 된다. 달콤한 용안과 향긋한 대추향이 은은하게 퍼져 천천히 음미하며 마시기 좋다. 타이완 골목 골목 쉽게 만날 수 있는 음료 가게와 찻집에서 쉽게 찾을 수 있고, 티백도 많이 판매되고 있으니 기념품으로 구입해도 좋다. 쫄깃한 식감이 매력적인 탕위안은 타이완식 팥죽 홍도우탕(紅豆湯), 흑임자죽 쓰미탕(芝麻糖) 등과 환상의 궁합을 이루는데, 추운 겨울 호호 불며 한 그릇 먹으면 몸이 따뜻해지고 포만감이 있다. 유명 커피 체인의 커피 한 잔 보다 가격도 저렴하니 부담없이 즐길 수 있는 겨울철 디저트라 할 수 있다.

생각보다 추운 타이완의 겨울, 습도도 높고 비도 많이 내려 여행하기 힘들 수도 있겠지만, 우리의 몸과 마음을 따뜻하게 해줄 온천 체험 및 음식이 있다면 타이완 겨울 여행을 포근하고 훈훈하게 즐길 수 있지 않을까?



글 - 방규선

대학에서 중국문화와 신문방송을 전공, 타이완 영화를 접하며 타이완의 매력에 푹 빠졌다. '소소한 타이완 여행'이라는 블로그 운영 중. '타이완에 군것질하러 가자' 저자.

<http://blog.naver.com/ssuni1203>



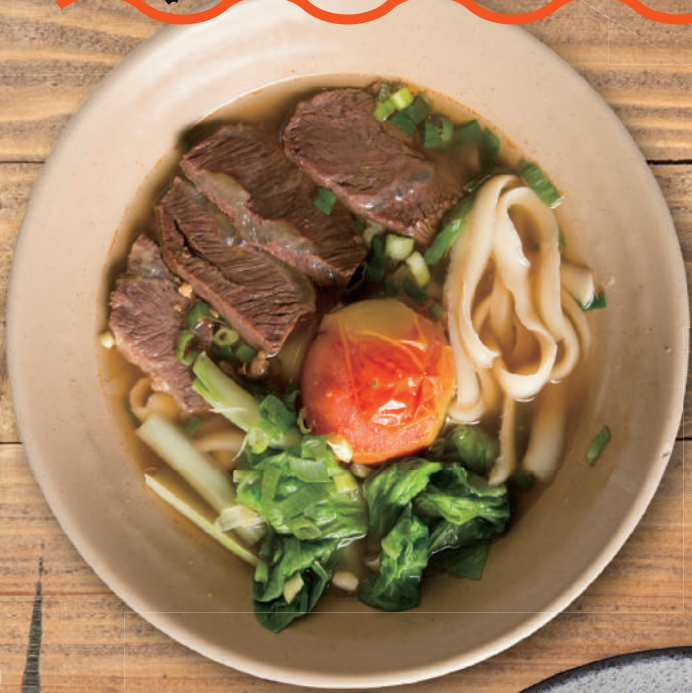
사진 - 김주혁

여행, 패션, 연예 관련 사진 기자로 활동 중이다. 세상의 모든 흥미로운 것들에 호기심이 가득한 대한민국 청년. '타이완에 군것질하러 가자' 사진 및 삽화.

김군의 여행 스케치
<http://blog.naver.com/8910a>



각양각색의 타이완 면 소리



타이완의 면 요리 종류는 아주 다양하다. 가장 대표적인 뉴러우몐 (牛肉麵), 자장몐 (炸醬麵), 육수에 특별히 정성을 쓰는 웨이몐 (煨麵) 에서부터 평소 자주 접하는 뽕몐 (扁食麵) 과 마장몐 (麻醬麵) 등에 이르기까지 다양한 타이완 국수 문화를 보여준다. 최근 들어 타이베이에는 정갈한 면 요리 레스토랑이 속속 등장하고 있다. 세련된 접시, 엄선된 식재료와 넓고 우아한 식사 환경 등의 요소를 결합시켜 면 요리를 쉽게 접할 수 있는 서민 음식이자 창의적인 맛의 독특한 요리로 혁신해 나가고 있다. 이번 호에서는 분위기와 맛을 겸비한 면 요리 레스토랑과 오랫동안 많은 이들의 사랑을 받고 있는 길거리 면 요리점들을 모아 독자들이 다양한 면 요리를 선택할 수 있도록 하고자 한다.

글 / 린자위 (林佳瑜), 주자원 (朱佳雯), 류완운 (劉宛筠)
사진 / 송위메이 (宋育玫), 장신인 (張馨尹), 첸잉주 (陳映竹)



핀촐란



品川蘭

레스토랑 이름의 촐(川), 란(蘭) 자는 각각 붉은 홍사오 국물의 발원지인 '쓰촐'과 맑은 침둔 국물로 유명한 '란저우'를 의미하며 또한 전통적인 것에 새로움을 더한 뉴러우몐 요리로 타이완 국수 문화의 재해석을 바라는 점주의 바람을 상징하기도 한다.

핀촐란의 뉴러우몐은 육수, 면발에서부터 고기에 이르기까지 모든 부분에 상당한 정성을 기울인다. 육수는 '촐탕(川湯)'과 '란탕(蘭湯)'으로 나뉘며 촐탕은 쇠고기 뼈, 토마토를 비롯해 다양한 한약재를 넣고 삶아 영양이 매우 풍부하며, 란탕은 쇠고기 뼈와 여러 가지 채소, 과일을 넣고 삶아 그 맛이 달콤하면서도 개운하다. 면발은 타이완의 유기농 밀과 오스트레일리아 밀을 섞어 사용하여 식감이 부드럽고 탱글탱글하다. 전통 '만한산바오 뉴러우몐(滿漢三寶牛肉麵)'은 미국산 쇠고기 사태, 호주산 쇠고기 도가니와 양을 사용하여 부드럽고 연하며 탱글탱글한 식감을 동시에 느낄 수 있다. '탕샹우구 뉴사오파이몐(湯霜無骨牛小排麵)'은 타이난 전통 아침 식사 메뉴인 뉴러우탕(牛肉湯, 우육탕)에서 고안해 낸 것으로 테이블에 올릴 때 뼈 없는 미국 앵거스 쇠고기의 생고기를 썰어 국수에 올린 후 뜨거운 란탕을 그 위에 붓는다. 신선한 육질과 부드러운 면발이食客들의 입맛을 완벽하게 만족시킨다.

다양한 뉴러우몐 외에도 레스토랑에서 손수 만든 디저트 메뉴 역시 상당한 수준을 자랑한다. '진빙 뉴러우첸(斤餅牛肉捲)'은 쇠고기 아롱사태, 춘장, 쪽파를 매일 현장에서 만드는 바삭한 진빙 위에 올리고 싸주는데 딱 찬 쇠고기 속과 밀가루 향이 결합하여 식욕을 자극한다. 또한 '리수링러우(辣椒鑲肉)', '잉화샤 추이위바이차이(櫻花蝦翠玉白菜)', '과화미 위터우(桂花蜜芋頭)' 등도 이곳의 대표 요리로 주문해서 먹어볼 만 하다.



만한산바오 뉴러우몐 NT\$260



탕샹우구 뉴사오파이몐 NT\$370



📍 타이베이시 다안구 충효동로 4 단 216 향 11 봉 10 호 1F(台北市大安區忠孝東路四段 216 巷 11 弄 10 號 1F) ☎ +886-2-2721-7397
 🕒 11:00-14:30, 17:00-21:00(월 - 목), 11:00-21:00(금 - 일) 📞 예약: 가능 / 카드 결제: 가능 / 최소 주문 금액: 없음 / 서비스요금: 없음

베이핑텐위안 셰빙저우

北平田園餡餅粥



판치에 뉴러우멘 NT\$140



베이핑 자장면 NT\$80



타이베이 역 주변 골목 안에 숨어 있는 40년 역사의 '베이핑텐위안 셰빙저우'는 정통 현지 면 요리에 중국 북부 지역의 음식문화와 전통적인 맛에 대한 추억을 담았다. 레스토랑은 식사 시간이면 손님들로 만석을 이루며 오래된 손님들로부터 시작해서 근처에 상주하는 직장인들까지 모두 변치 않는 맛에 이끌려 방문한다. 현재 베이핑텐위안은 2대째 운영되고 있으며 수타직업을 고수하며 고향의 맛을 전승해 가고 있다.

베이핑텐위안의 면발은 수타 다오샤오몐 (刀削麵)으로 셰프가 한 손으로 무겁고 탄탄한 밀가루 반죽을 잡고 다른 한 손으로는 굽은 칼을 잡고 면을 잘라 끓는 물속에 넣는다. 면이 익으면 신속하게 건져내야 면발이 탱글탱글해진다. 레스토랑의 대표 요리는 '판치에 뉴러우멘 (番茄牛肉麵)'으로 과거 타이베이 국제 뉴러우멘 축제의 상등군으로 쇠고기 사태살을 엄선하여 사용하며 그 향이 짙고 육질이 부드럽다. 여기에 삶은 토마토를 올리고 맑고 개운한 맛의 육수를 부으면 맛이 그야말로 예술이다. 또한 '베이핑 자장면 (北平炸醬麵)'은 잘게 다진 돼지고기, 두반장, 양파 등으로 만든 소스를 다오샤오몐 위에 붓고 호박 채 썬 것과 콩나물을 올린 것으로 멀리 중국 베이징에서 온 관광객조차 감탄하는 정통 중국의 맛이다.

다오샤오몐 외에도 손으로 만든 셴빙 (餡餅), 쟡자오 (蒸餃), 충요빙 (蔥油餅) 등 역시 이 레스토랑의 인기 메뉴이다. 셴빙 속에는 다진 살코기와 비계가 적당한 비율로 들어가며 한약재로 만든 소스를 가미하여 독특한 향을 낸다. 충요빙은 기름을 넣은 밀가루 반죽에 파를 넣고 반죽하여 바삭함 속에 상큼한 파향이 난다. 이 곳 대표 요리로 주문해서 먹어볼 만하다.

타이베이시 중정구 충칭남로 1 단 5 항 1 호 (台北市中正區重慶南路一段 5 巷 1 號) ☎ +886-2-2314-8032 🕒 11:00-14:00, 17:00-20:00
 📌 예약: 불가 / 카드 결제: 불가 / 최소 주문 금액: 없음 / 서비스요금: 없음

쌍런쉬

双人徐
Shuang Ren Hsu



장판자장면 NT\$138



판치에러우몐 NT\$208

쌍런쉬 다즈몐바 (大直麵吧)

📍 타이베이시 중산구 징예 1로 128 항 45 호 (台北市中山區敬業一路 128 巷 45 號) ☎ +886-2-8501-1180 🕒 월 - 목 11:30-1:00, 금, 토, 공휴일 11:30-2:00 🌐 www.shuangrenhsu.com 📞 예약: 가능 / 카드 결제: 가능 / 최소 주문 금액: 인당 NT\$200 / 서비스요금: 10%

쌍런쉬는 쉬씨 형제가 2009년 인터넷판매를 시작했으며 2012년 네이후에 첫 번째 레스토랑을 개업하였다. 비록 년 수는 얼마 안되지만 자체 개발한 자장은 3대 째 내려오고 있는 훌륭한 맛이다. 1대는 중국 후난 출신의 할머니이며 2대는 어렸을 때부터 자장 만드는 법을 배운 쉬씨 할아버지로 그 맛은 칭찬이 끊이지 않는다. 3대 쉬씨 형제에 이르러 기업 관리를 공부하고 창업에 대해 흥미를 갖게 된 형과 요리를 좋아하는 동생이 의기 투합하여 자장면을 메인으로 하는 쌍런쉬라는 브랜드가 탄생하게 되었다.

쌍런쉬의 자장면 (자장면) 가격은 일반 자장면 가격에 비해 결코 저렴한 편은 아니지만 그만큼 식재료 선택과 요리 과정이 상당히 정성을 기울인다. 정판자장면 (精品炸醬麵)의 자장 (炸醬)은 인증받은 저지방 다진 돼지고기, 유

기농 더우간, 골드 프레스 엑스트라 버진 올리브오일, 4시간 동안 끓인 야채 육수와 전통 방식으로 만든 춘장을 사용하여 만든다. 면발은 넓고 납작한 면으로 씹기에 적당한 두께이며 자장과 섞은 후 그 소스가 배면 더욱 맛있다. 특별한 점은 쌍런쉬에서 자장면을 먹을 때 술을 곁들인다는 것이다. 전문 소믈리에의 여러 차례 시음을 거쳐 'Dona Paula Los Cardos'라는 아르헨티나 레드 와인이 자장면에 가장 잘 어울린다는 것을 발견하였다. 모던하고 심플한 분위기의 레스토랑에서 자장면을 먹으며 와인을 마시는 그야말로 동서양의 식사 문화를 합쳐 놓은 창의적인 식사 방식으로 아주 특별한 체험이 될 것이다. 그 밖에도 '판치에러우몐 (番茄肉末麵)'은 상큼하면서도 약간은 시큼한 맛으로 여성들의 많은 사랑을 받는 메뉴로 화이트 와인과 잘 어울린다.



추가로 NT\$150 부담하시면 요리에 와인을 곁들여 드실 수 있습니다.



스리안

十里安

스리안의 창업주는 본래 무역상이었다. 미식을 너무도 좋아하여 퇴직 후 2012년 딸과 함께 면 요리를 메인으로 하는 중식 레스토랑을 창업하였다. 현재 타이베이와 신베이시 일대 4곳에 분점이 있다. 스리안의 메인 셰프팀은 중식, 홍콩식, 일본식과 서양요리 전문 셰프들로 구성되어 있으며 공동으로 면 요리, 샤오롱바오와 타이완식 튀김 메뉴를 연구 개발한다. 타이완 사람들에게뿐만 아니라 최근에는 외국 여행자들의 사랑도 듬뿍 받고 있다.

레스토랑의 대표 요리로 반드시 주문해야 하는 첫 번째 요리는 '거리쓰과 웨이멘(蛤蜊絲瓜煨麵)'이다. 웨이멘에 육질이 좋은 조개를 넣어 신선함을 더했으며 같이 바삭한 평후산 수세미를 사용하여 식감이 비교적 말랑말랑한 일반 수세미를 대체하였다. 육수는 돼지뼈, 씨암탉을 12-14시간 푹 끓여야 비로소 완성되며, 테이블에 올리기 전에 반드시 면과 육수, 식재료를 함께 넣고 약불에서 15분 정도 끓여 면발이 육수와 식재료 향을 흡수하게 한다. 이로 인해 호박맛의 고소한 수세미와 조개의 신선하고 달콤한 맛을 여러 복합적인 진한 국물을 동시에 맞볼 수 있다.

만약 강한 풍미를 좋아할 경우 쓰촨식 '촨웨이창면(川味噲麵)'을 추천한다. 여름철에 맞벌 경우 입맛을 돋아 주며 겨울철에는 위를 따뜻하게 해준다. 개인적인 기호에 따라 매운 정도를 조절할 수 있다. 메인 요리 외에도 '메이쯔판치에(梅子蕃茄)' 역시 인기 메뉴이다. 크기가 같은 체리 토마토를 사용하는데 껍질을 벗기고 차갑게 만든 후 하루 전날 밤에 꿀과 매실에 2-4시간 절여놓으면 그 맛이 새콤달콤하며 즙이 많아 메인 요리를 먹기 전에 애플타이저로 안성맞춤이다.

스리안 둔남점 (敦南店)

타이베이시 둔화남로 2 단 81 항 61 호 (台北市敦化南路二段 81 巷 61 號)
 ☎ +86-2-2708-5027 ☎ 11:30-14:30, 17:30-21:30 🌐 www.shihliannoodle.com.tw 📞 예약: 가능 / 카드 결제: 가능 / 최소 주문 금액: 없음 / 서비스요금: 10%



거리 음식점 면



1. 93 판치에뉴러우몐 93 番茄牛肉麵



주러우무쉬차오몐 (豬肉木須炒麵) NT\$95

MRT 산다오스 역 부근에 위치하는 93 판치에뉴러우몐은 토마토 육수를 사용하여 일반적으로 매콤한 홍사오 육수보다 그 맛이 훨씬 맑고 개운하다. 무쉬차오몐(木須炒麵)은 역시 상당한 인기 메뉴로 평일 저녁과 휴일에만 판매한다. 이 식당은 인기가 많아 주문 후 비교적 오랜 시간 대기해야 하기도 한다. 면발은 다오사오몐으로 목이 버섯, 계란 및 야채 등도 함께 넣기 때문에 양이 꽤 많으며 돼지고기와 쇠고기 중 선택도 가능하다. 육즙이 많고 바삭하게 튀긴 돼지갈비인 자파이구(炸排骨)와 함께 먹는 것을 추천한다.

타이베이시 중정구 청다오동로 3호-2(台北市中正區青島東路3號之2) ☎ 11:00-14:00, 17:00-20:30



2. 이빈란몐 宜賓燃麵



이빈란몐 (소) NT\$80

이빈란몐은 중국 쓰촨의 전통 면 요리로 시짱로에 위치한 이 국숫집의 여사장님은 쓰촨 이빈 출신으로 본인의 고향 음식을 판매하고 있다. 흰 면발과 그 위에 올려진 콩나물, 피망, 다진 땅콩 및 쪽파를 비벼 먹는데 그릇 바닥의 고추기름과 피망 향이 한그릇 가득 퍼지며 군침이 돌기 시작한다. 막 먹기 시작할 때는 약간 맵다는 느낌을 받지만 먹으면 먹을수록 매워져 매운 음식을 좋아하는 사람이라면 이 맛에 중독되지 않을 수 없다. 돼지머리 껍데기인 주터우피(豬頭皮) 또는 간렌(肝連) 등을 추가로 주문하여 이곳의 특제 고추기름과 함께 먹으면 매콤한 풍미를 더할 수 있다. 는 점도 기억해 두자.

타이베이시 중정구 시짱로 18호(台北市中正區西藏路18號) ☎ 평일 11:00-21:00, 주말 휴무



3. 마산탕 麻膳堂



마장몐 NT\$70

마산탕은 2010년부터 타이완에서 자주 접할 수 있는 다양한 면 요리에 최신식 식사 공간을 결합시켜 서민들의 국수 문화를 개선하고 고객들에게 색다른 식사 체험을 제공하기 시작하였다. 자리에 앉으면 점원이 바로 오늘의 반찬을 가져와 맛보고 싶은 반찬을 직접 선택하도록 한다. 이곳 마장몐(麻醬麵)의 면발은 부드럽고 탱탱하며 참깨 향이 상당히 매력적이다. 여기에 채 썬 오이를 곁들여 함께 먹으면 그 맛이 아주 깔끔하다. 또한 고소함 속에 약간 매운 맛도 상당히 특별하다.

타이베이시 둔화남로 1단 245호 B1(台北市敦化南路一段245號B1), 청핀둔남(誠品敦南) 내 ☎ 11:00-22:00



거리 음식점 탕면



센샤벤스탕면 NT\$100



풍후이멘거다 NT\$130



자오파이파이구몐 NT\$80

1. 까오송 우푸셰샤벤스 高雄五福鮮蝦扁食

타이베이 동구 둔남 Sogo 백화점 인근에 위치하며 이곳의 대표 메뉴인 '센샤벤스 탕면 (鮮蝦扁食湯麵)'의 벤스는 피가 얇고 속은 신선하고 아삭한 새우로 가득하며 밀가루 피에 5개의 주름을 잡아 국물이 새는 것을 완벽하게 막아주었다. 육수는 돼지 뼈와 닭 가슴살을 끓여서 만들며 그 안에 미역과 양배추를 넣어 맑고 달콤한 맛을 낸다. 또한 '상리홍유벤스 (香辣紅油扁食)', '홍샤오벤스뉴러우몐 (紅燒扁食牛肉麵)' 역시 맛보지 않을 수 없는 인기 메뉴이다.



타이베이시 다안구 둔화남로 1 단 236 항 23 호 (台北市大安區敦化南路一段 236 巷 23 號) ☎ 10:00-22:00

2. 푸징멘거다 福井麵疙瘩

일반 면발을 제외하고 '멘거다'라고 불리는 타이완식 수제비는 중국 동북지역에서 유래한 대표적 국수이다. 부드럽고 탄력 있는 푸징의 멘거다에 신선하고 맛 좋은 가다랑어 육수를 부어주면 담백한 밀가루 향과 해산물의 달콤한 맛이 입속에 가득 남게 된다. '풍후이멘거다 (總匯麵疙瘩)'에는 상당히 많은 재료가 들어가는데 새우, 생선 살코기, 조개, 고기 살코기, 돼지 간과 야채 등의 풍성한 재료는 우리를 배부르게 해주어 행복하게 만들어준다.



타이베이시 중정구 닝보서제 87-3 호 (台北市中正區寧波西街 87-3 號) ☎ 11:30-14:30, 16:30-20:30, 일요일 휴무

3. 양파이구몐 楊排骨酥麵

사람들로 항상 북적거리는 시먼딩 상권에 위치하고 있다. '자오파이 파이구몐 (招牌排骨酥麵)'은 바삭하게 튀긴 후 다시 부드럽게 찌낸 돼지갈비를 진한 후추 향이 나는 무, 콩나물과 고추 등으로 우려낸 달콤한 야채 육수에 넣은 것이다. 국수는 전통 황색 면을 사용하여 식감이 부드럽다. 튀긴 돼지갈비에는 진한 마늘 향이 배어 있으며 육질이 상당히 부드럽다. 또한 연골마저도 찌는 과정에서 부드럽고 연해져 강한 풍미를 좋아하는 사람들에게 아주 안성맞춤이다.



타이베이시 완화구 한커우제 2 단 17 호 (台北市萬華區漢口街二段 17 號) ☎ 11:00-23:00

ORANGE HOTEL


Let's go anywhere!



자세한 예약 할인
내용은 QR Code를 스캔하세요

타이베이의 아름다움을 만나보세요!

HOTEL & FLIGHT PACKAGE

에어부산  과 타이베이의 낭만적인 겨울을 보내세요

에어부산 탑승권을 소지하고 :

오렌지 호텔 타이베이 카이펑점, 관첸점, 시먼점 이용시 최고 **40% 할인 혜택**을 누릴 수 있습니다.

★ 이전 광고에서 에어부산 명칭 및 로고 사용의 실수가 있어서 수정하였습니다.

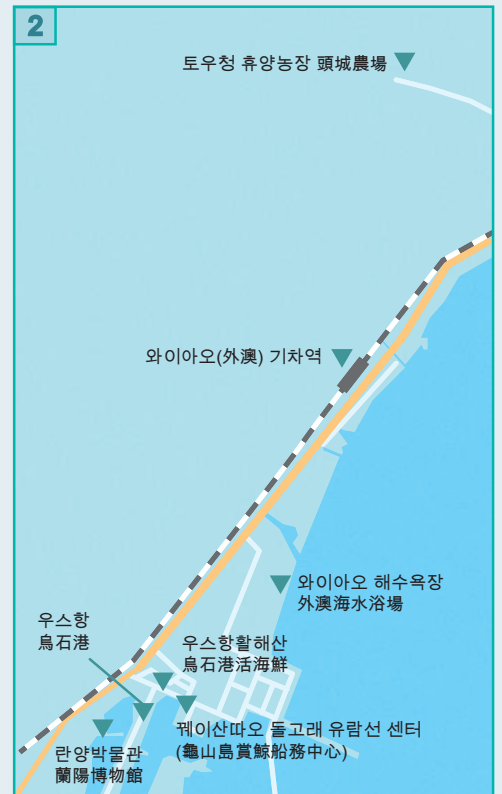
태평양 해변의 작은 문화마을

토우청 頭城

글 / 주자원 (朱佳雯), 류원운 (劉宛昫) 사진 / 송위메이 (宋育玫), 첸정궈 (陳正國)

이란 (宜蘭) 현의 최북단에 위치한 토우청 (頭城)은 타이베이에서 기차를 타면 왼쪽으로 태평양 위에 저 멀리 떠 있는 거북이처럼 생긴 섬인 궤산따오 (龜山島)가 바라볼 수 있다. 풍부한 볼거리를 자랑하는 토우청에는 물놀이 하기 좋은 명소인 와이아오 (外澳) 해변, 또는 자연 경치와 농가 풍경을 만끽할 수 있는 토우청 농장 (頭城農場) 등 명소가 있다. 그밖에 색다른 토우청 라오제 (頭城老街), 란양박물관 (蘭陽博物館)도 빼놓을 수 없는 곳 중 하나이다. 그리고 이 곳은 매년 여름마다 전통 제사의식인 창구 (搶孤) 민속 이벤트를 개최하는데 참가자들이 10여 미터에 이르는 나무기둥에 오르는 장관을 감상할 수 있어 현지의 전통 문화 특색을 깊이 체험하기에 좋은 기회가 될 수 있다.

와 ~ 바다
예쁘다!



- 1. 타이완 철도 (TRA) 를 이용해 토우청 (頭城) 기차역 하차 (약 90 분 소요)
- 2. 타이베이 지하철 웬산 (圓山) 역에서 우스항 (烏石港) 행 1877 번 버스를 타고 도착 (약 80 분 소요)

투우청 라오제

頭城老街



라오제 (老街 : 옛거리)

투우웬제 (頭圍街)라고도 불리는 투우청 라오제 허핑제 (和平街)는 이 지역에서 역사가 가장 오래된 거리로 청나라 시절 때 란양평원 (蘭陽平原)에서 가장 번영했던 경제 중심지였다. 현재는 과거만큼 변화하진 않지만 고전 건축물들이 고스란히 보존되어 있다. 라오제 북쪽 끝에 위치한 '푸더사' (福德祠)는 주민들이 수호신으로 여기는 사원이며 그 옆에 위치한 쓰산항 (十三行)은 옛날 대표적인 13개의 상단 (商團)가 이 곳에서 활발하게 경제 활동했던 모습을 보여주는 건물이기도 하다. 신창쌍수지 (新長興樹記)는 일본이 지배하던 시절에 세워진 상점으로 대들보가 붉은 기와로 되어 있는 것이 특징인 멋진 건축물이다. 일명 투우청문학관인 리롱춘문학관 (李榮春文學館)은 투우청 초등학교 교장의 숙소로 쓰였던 곳이며 현재는 활성화시켜 리롱춘 작가의 작품들을 전시하는 장소로 운영하고 있다. 라오제 남쪽의 푸더사 옆에 있는 첸춘씨원허청 (陳春記源合成)도 투우청의 대표적 건축물 중 하나라 할 수 있다.



원창 투우웬단지 文創頭圍園區

투우청기차역 옆에 위치한 원창투우웬구는 2011년 때 90년 역사를 지닌 타이완 철도 직원 기숙사를 복합식 공간으로 리모델링해 새로 오픈했다. 이 곳은 레스토랑 뿐만 아니라 카페인 '무팡즈 (木房子)'가 있어 가벼운 디저트나 음료와 함께 옛 일본식 주택의 고풍스러운 정취를 감상할 수 있다. 그 외에 라오제 관광가이드 서비스도 제공하고 있다. '르허투투 (日和圖圖)'에서는 예술가의 작품을 전시하는 한편 핸드메이드 작품과 소품을 판매하고 있어 특별한 기념품 구입을 할 수 있다.

무팡즈 (木房子) 카페
 ☑ 12:00-17:00, 매주 수요일 휴식
 ☑ www.facebook.com/w.house.cafe/
 * 라오제 투어가이드 필요시 사전 예약 필수

르허투투 (日和圖圖)
 ☑ 10:30-17:30, 매주 수요일 휴식



현지 먹거리

룽지우육면 龍記牛肉麵

투우청 기차역 근처에 위치한 룽지 (龍記) 우육면은 줄서서 기다려야 할 만큼 인기가 좋은 맛집이다. 여기서 직접 개발한 니우산바오우육면 (牛三寶牛肉麵)은 매일 제한된 양만을 팔고 있다. 뿐만 아니라 총샤오우육면 (蔥燒牛肉麵), 우육탕면, 우육비빔면 (牛肉乾拌麵)도 이곳의 단골메뉴로 많은 이들의 사랑을 받는다. 가게에 들어가 주문한 후 번호표를 받아 대기하면 음식을 받을 수 있다.



☑ 투우청진 전상로 38 호 (頭城鎮鑽翔路 38 號)
 ☑ 11:15 부터 매진시까지

아종위빙청 阿宗芋冰城

위빙은 타이완의 전통 위도우 아이스크림을 뜻한다. 이곳 위빙 아이스크림은 토란, 팔, 파인애플, 땅콩, 계원, 자미 등 다양한 맛을 판매해 원하는 대로 골라 즐길 수 있다. 아이스크림을 만들 때 유화제와 인공첨가물을 사용하지 않고 너무 달지 않은 것도 특징이다. 특히 토란 (위도우) 맛 아이스크림은 위도우가 들어있어 독특한 맛을 느낄 수 있다.



☑ 투우청진 청원로 3 단 267 호 (頭城鎮青雲路三段 267 號)
 ☑ 09:00-21:00

란양박물관

蘭陽博物館



란양박물관은 타이완의 유명건축가인 아오런시(姚仁喜; Kris Yao)의 작품으로 다른 사각형 건축과는 달리, 이란(宜蘭)의 해안에서 흔히 볼 수 있는 한쪽은 가파르고 다른 쪽은 완만한 경사로 된 단면산에서 영감을 얻어 디자인 되었다. 마치 푸른 작은 산이 습지에서 수면 위로 떠오른 듯한 형상을 하고 있다. 외벽 역시 다양한 질감과 색채의 석재들을 사용해 꾸며져 천연 암석의 절리같은 질감을 연출한 것도 특징이다. 맑은 날에 이곳에 방문하게 된다면 습지의 고인 물에 비친 아름다운 풍경을 감상하는 것도 잊지 못할 추억이다.



란양박물관의 상설 전시는 산, 평원, 바다를 주제로 하여 인문과 자연사를 소개하고 있으며 안내에는 대형 인터랙티브 프로젝터를 이용해 이란의 자연환경을 소개하고 있다. 또한 밀납인형 등을 통해 과거 란양평원 주민들의 생활상을 이해할 수도 있다. 란양박물관은 다른 박물관에 비해 규모가 크지 않지만 흥미롭고 다양한 형식으로 이란의 이야기를 사람들에게 소개하고 있다.

- 📍 토우청진 칭윈로 3 단 750 호 (頭城鎮青雲路三段 750 號)
- ☎ +886-3-977-9700
- 🕒 목요일부터 화요일까지 09:00-17:00, 수요일 휴관
- 💰 NT\$100/인
- 🗣 중국어, 영어, 일본어 지원 음성가이드 기기 대여 가능
- 🌐 www.lym.gov.tw
- 🚗 기차 (TRA) 를 타고 자오시 (礁溪) 기차역에서 하차 후 131 번 버스로 환승해 란양박물관에서 하차

우스항 烏石港

란양박물관 앞에는 청나라 시대의 옛 우스항 유적이 위치해 있으며 '우스'라는 이름은 '오석(黑石)'을 뜻하는데 원래 이 곳에 있었던 세 개의 큰 검은색 바위에서 유래했다. 하지만 19 세기 말기에 들어 토석의 침적으로 인해 결국 습지로 변하게 됐다. 그 후에 새로 지은 우스항은 이란의 관광항구로도 유명하고 수산시장도 있다. 그 주위로 해산물 식당들이 즐비해서 다양하고 풍성한 해산물 요리를 맛볼 수 있다. '우스항 활해산'(烏石港活海鮮)은 현지인 뿐만 아니라 여행객들도 선호하는 식당으로 볶음새우볶음밥과 다양한 회 등 단골 메뉴를 추천한다.



우스항 관광안내센터 (烏石港遊客中心)

- 📍 토우청진 강커우로 15-30 호 (頭城鎮港口路 15-30 號)
- ☎ +886-3-9789078
- 🕒 08:30-17:30

우스항활해산 (烏石港活海鮮)

- 📍 토우청진 강커우리 우스항로 31 호 (頭城鎮港口里烏石港路 31 號)
- ☎ +886-3-9777972 / +886-912-956-108
- 🕒 10:00-21:00



웨이산따오 (龜山島) 돌고래 감상

웨이산따오는 토우청에서 동쪽 해상에 위치한 활화산 섬으로 인근 해역에서 해저 온천이 용솟음치는 모습을 감상할 수 있을 뿐 아니라 10 종이 넘는 돌고래가 출몰하는 지역이다. 웨이산따오 돌고래 감상에 가장 적합한 시기는 4 월에서 10 월 사이로 자세한 정보는 인터넷을 이용해 돌고래 유람선 센터에 예약하거나 우스항 관광안내센터에 문의할 수 있다.

웨이산따오 돌고래 유람선 센터 (龜山島賞鯨船務中心)

- 📍 토우청진 우스항로 168 호 (頭城鎮烏石港路 168 號)
- ☎ +886-3-9508199 🕒 07:30-16:30
- 🌐 en0963499016.tw.tranews.com (영어)

와이아오 해수욕장 外澳海水浴場

우스항에서 북쪽에 위치한 와이아오 해수욕장은 평탄한 모래시장을 가지고 있고 이곳에서 멀리 보이는 궤산따오를 바라볼 수 있다. 모래시장에서 물놀이 뿐만 아니라 서핑 명소로 잘 알려져 있기 때문에 해상스포츠를 즐길 수 있다. 근처 많은 서핑가게에서 보드 대여서비스와 서핑강습을 함께 제공하고 있어 언제든지 해변에서 즐겁게 서핑을 도전 할 수 있다. 그 밖에도 와이아오는 다양한 수상활동 외에도 바람이 좋아서 패러글라이딩의 명소이기도 하며 익스트림 스포츠 매니아들이 많이 찾아오는 관광지다.

📍 기차를 타고 와이아오(外澳)역에서 하차 후 도보로 접근 가능 또는 우스항에서 도보 접근 가능



투우청 휴양농장 頭城休閒農場

이란현 투우청진에 위치하며 부근에 동북각 풍경구(東北角風景區)와 란양박물관 등의 관광지가 있다. 100 ha 대지의 투우청 휴양농장 내에는 계죽림과 세 줄기의 계곡이 흐르고 있으며 지역 대부분이 산등선에 있어 다양한 조류와 곤충, 야생동물 등이 서식하고 있는 풍부한 자연 생태 환경을 보유하고 있는 곳이다. 투우청 휴양농원은 자연으로 돌아가 소박한 농촌생활을 체험하도록 유도하는 것을 경영이념으로 하여 농장 내에는 밭, 동물원, 과수원을 비롯하여 낚시를 즐길 수 있는 저수지 등을 마련하였다. 현지를 찾는 이들에게 직접 모내기, 채과 등에 참여하게 하여 도시에서는 경험할 수 없는 자연생태 관찰기회와 계곡, 삼림 탐험 등을 통해 자연의 오묘함을 느낄 수 있도록 하고 있다. 이 밖에도 계죽으로 만드는 장난감과 자연을 소재로 한 창작디자인 티셔츠 제작은 온 가족이 함께 참여할 수 있는 프로그램이며 뿐만 아니라 대자연 속에서 신선하고 맛있는 미식을 즐길 수 있다는 것들이 이 곳만의 큰 매력이라 하겠다.



투우청 휴양농장 (頭城休閒農場)

- 📍 이란현 투우청진 경신로 125 호
(宜蘭縣頭城鎮更新路 125 號)
- ☎ +886-3-977-2222
- 🌐 www.tcfarm.com.tw

징성위 京盛宇

차 음료의 새로운 트렌드를 선도하는 차 전문점

모던하고 심플한 분위기의 징성위는 외관상으로는 보통의 카페와 별 차이가 없어 보이지만 현장에서 타이완 차를 직접 우려서 판매하고 테이크아웃을 위주로 하는 차 전문점이다. 징성위의 창업주 린위청 (林昱丞) 은 타이완이 과거 찻잎 판매를 주로 했으나 현재 타이완 젊은이들은 타이완 차보다 커피에 훨씬 조예가 깊으며 길거리에 산재해 있는 음료수 가게에서 판매하는 차는 시럽첨가로 인해 찻잎 본연의 달콤 씹싸름한 맛을 느낄 수 없다는 점을 포착하였다. 린위청은 이러한 점을 착안하여 징성위라는 브랜드를 출시하였고 타이완 찻잎 사용을 고수하며 정확하고 능숙한 기술로 현장에서 차를 우려내 고객들에게 순수 오리지널 풍미의 차를 선보이게 되었다.

징성위가 출시한 타이완 차는 맛과 로스팅 정도에 따라 산뜻한 풍미 시리즈, 고소한 풍미 시리즈와 특별한 풍미의 차 이렇게 세 가지로 분류된다. 산뜻한 풍미 시리즈의 차는 맛이 상당히 우아한 편으로 이 시리즈의 대표적인 차인 아리산 진수엔 (阿里山金萱), 아리산 우롱 (阿里山烏龍) 은 모두 많은 사람들의 사랑을 받고 있다. 고소한 풍미 시리즈의 차는 로스팅을 거친 차로 식감이 부드러우면서 향이 짙은 편이다. 마지막으로 특별한 풍미의 차는 독특한 꽃향, 과일향을 품고 있는데 대표적으로 계화꽃 향의 구이상바오종차 (桂香包種茶) 를 비롯해 타이완 블랙티 샤오예종홍차 (小葉種紅茶), 달콤한 과일향을 느낄 수 있는 동팡메이런차 (東方美人茶) 와 동팡메이런차와 비슷한 풍미이나 과일향이 더욱 진한 미상구이페이차 (蜜香貴妃茶) 는 널리 많은 이들의 사랑을 받는 차다. 찻잎 본연의 향과 달콤함으로 인해 시럽의 첨가는 필요 없다. 차를 목으로 넘긴 후에도 한동안 차향의 여운을 느낄 수 있다. 모든 차는 차갑게 마실지, 뜨겁게 마실지 선택이 가능하며 포장도 가능하다. 더불어 징성위 매장에서 판매하는 티백과 찻잎 기프트 세트는 선물용으로 안성맞춤이다.



타이베이 주요 판매처

신광 미츠코시 신의 신천지 A11 관 (新光三越信義新天地 A11 館)
 타이베이시 신의구 송서우로 11 호 B2(台北市信義區松壽路 11 號 B2)
 ☎ +886-2-2722-0317
 ⌚ 일 - 목 11:00-21:30, 금 - 토 11:00-22:00

CITYLINK 송산 역점 (CITYLINK 松山車站店)
 타이베이시 신의구 송산로 11 호 1 층 (台北市信義區松山路 11 號 1 樓), 서문 밖
 ☎ +886-2-2748-7728
 ⌚ 11:00-22:00

신광 미츠코시 타이베이 역 앞 점 (新光三越台北站前店)
 타이베이시 중정구 종사오서로 1 단 66 호 B2(台北市中正區忠孝西路一段 66 號 B2)
 ☎ +886-2-2388-5552#5061
 ⌚ 일 - 목 11:00-21:30, 금 - 토 11:00-22:00

청핀 둔남점 (誠品敦南店)
 타이베이시 다안구 둔화남로 1 단 245 호 B1(台北市大安區敦化南路一段 245 號 B1)
 ☎ +886-2-2775-5977#621
 ⌚ 11:00-22:30

청핀 송엔점 (誠品松菸店)
 타이베이시 신의구 연청로 88 호 3F(台北市信義區菸廠路 88 號 3F)
 ☎ +886-2-6636-5888#1505
 ⌚ 11:00-22:00

자세한 사항은 홈페이지 참고 : www.prot.com.tw



TALES 선화연 神話言

클래식과 모던이 결합한 독창적인 도자기



도자기 브랜드 TALES 는 예술을 일상생활 속에 융합시키고자 하는 소망을 줄곧 견지하며 동양의 고전예술 요소에 창의성을 더한 생활도자기 용품을 디자인하였다. Tales 는 이미 2014 년과 2015 년, 2 년 연속으로 일본의 굿 디자인 어워드 (Good Design Award) 와 타이완 최우수 제품상 (Taiwan Excellence Award) 등에서 대상을 수상하는 등의 여러 차례 수상경력을 갖고 있다. 2013 년에는 타이완 고궁박물관과 손을 잡고 '고궁 신화'라는 컬래버레이션 상품을 내놓았으며 독창적인 기술로 고궁박물관이 소장하고 있는 예술품을 재해석하였다.

Tales 와 고궁이 합작하여 내놓은 상품 중에 하나인 '나는 건륭. 천자의 보물 (我是乾隆·天子之寶)'은 청대 건륭 황제의 초상화에서 영감을 얻은 것으로 찻잔 뚜껑은 마치 건륭이 쓴 모자와 같으며 찻 주전자 손잡이는 마치 건륭의 옷깃 같다. 하나의 주전자와 찻잔으로 구성된 다기세트는 평소 차를 즐기던 건륭 황제의 형상과 다도를 완벽하게 결합시켜 전통 다기 용품과 확연히 다른 재미를 지닌 이미지를 선사하며 많은 젊은이들로부터 인기를 얻고 있다.

2015 년 10 월 선보인 격자창 문양의 '화창우영 (花窗舞影)' 시리즈는 일본의 굿 디자인 어워드를 수상하였으며 디자인에 동서양의 미학을 적절히 융합시켜 놓았다. 서양의 독특한 에나멜 기법에 동양 조경 건축의 격자창 문양을 더하였으며 합금, 에나멜 및 분차이나 등의 재질을 결합시킨 것도 이 시리즈의 큰 특징이다. 뿐만 아니라 어느 각도에서 용기를 감상하더라도 동양의 창문 장식 전지 공예의 우아함과 함축적인 아름다움을 발견할 수 있다.

타이베이 주요 판매처

타이베이 101 (台北 101)

타이베이시 신의로 5 단 7 호 5 층 (台北市信義路五段 7 號 5 樓)

+886-2-8101-7600

일 - 목 09:00-21:30, 금 - 토 22:00 까지 연장 영업

청핀 신의점 (誠信信義店)

타이베이시 신의구 쑹가오로 11 호 4 층 (台北市信義區松高路 11 號 4 樓)

+886-2-2723-8320

월 - 금 11:00-22:00, 토, 일 23:00 까지 연장 영업

고궁박물관 본관 기념품 매장 (故宮博物院正館 禮品部)

타이베이시 스린구 조산로 2 단 221 호 B1 (台北市士林區至善路二段 221 號 B1)

월 - 일 09:00-19:00, 금, 토 21:30 까지 연장 영업

자세한 정보는 홈페이지 참고: www.talescasa.com



TAIWAN BRAND

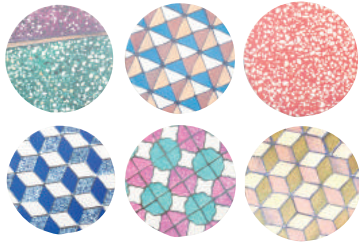
싱동이런유디

行動一人郵遞, POSTCARD SHOP



타일 코스터

사진 찍는 것과 여행을 좋아하는 '싱동이런유디' 작업실의 주인장 정페이저 (鄭培哲) 는 대학시절부터 줄곧 카메라를 짊어지고 이곳저곳을 돌아다니며 사진을 찍었다. 훗날 그는 여행 당시에 찍어 놓은 이러한 기록들을 가지고 과거 건축물에 사용한 타이완 전통의 바닥 타일 문양을 인쇄솔로 복제하여 옛스럽고 독특한 이미지의 흡수능을 가진 타일 모양의 컵 받침을 제작하였다. 타이완 현지 특색을 여실히 드러내며 많은 타이완 사람들의 어린 시절 추억을 불러일으킬 뿐만 아니라 아주 실용성 있는 여행 기념품이기도 하다.



상품 연구개발 과정 중 정페이저는 시뮬레이션을 매우 중요시했는데 단순히 디자인과 색상뿐만 아니라 타일 위의 얼룩 흔적 또는 돌을 갈아 구리 막대에 끼워 넣는 부분에 이르기까지 최대한 이전 시대의 핸드메이드 질감을 그대로 재현하였다. 이로 인해 많은 사람들로 하여금 진짜 타일인 것 같은 착각을 불러일으킨다.

뿐만 아니라 본래 타이완의 옛 건축물들을 상당히 좋아하는 그는 이번 연구개발 경험을 빌어 더욱 심도 있게 옛 타일의 특수 문양과 역사를 연구하게 되었다. 때문에 컵 받침 문양의 모티브 역시 베이itou (北投) 온천구의 타일, 산샤 (三峽) 지구의 희귀한 일제시대 부와 (타일), 신주 (新竹) 의 옛 치과의원 타일 등등의 타이완 각지에 있는 옛 건축물에서 얻었다. 각각의 컵 받침은 모두 옛 건축물의 아름다움을 기록으로 남기고 있으며 많은 젊은이들도 이로 인해 타이완의 초기 역사와 건축물에 대해 주목하기 시작하였다. 컵 받침 이외에도 정페이저는 타이완의 다양한 문화 요소를 생활용품에 결합시켜 비누, 종이테이프, 엽서 등의 상품을 내놓았다.



타이베이 주요 판매처

쑹옌 갤러리 (松菸小賣所)

- 📍 타이베이시 신의구 광푸남로 133 호 (台北市信義區光復南路 133 號)
- 🏢 송산 문화창의단지 동상조연공장 (東向製菸工廠) 1F
- ☎ +886-2-2765-1388
- 🕒 10:00-18:00

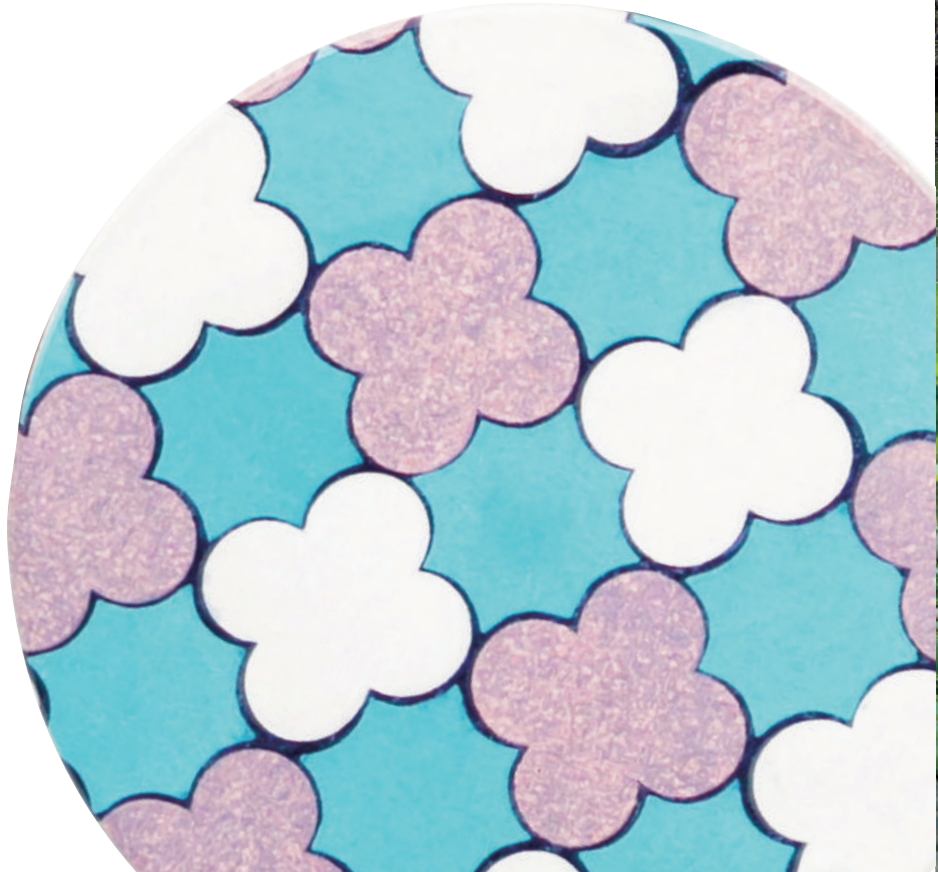
인블롬 inBloom (印花樂)

- 📍 타이베이시 다둥구 민러제 28 호 (台北市大同區民樂街 28 號)
- ☎ +886-2-2555-1026
- 🕒 09:30-19:00

타이완 하우디엔 (台灣好·店, Lovely Taiwan Shop)

- 📍 타이베이시 난징서로 25 항 18-2 호 (台北市南京西路 25 巷 18-2 號)
- ☎ +886-2-2558-2616
- 🕒 12:00-21:00(월요일 휴무)

자세한 사항은 홈페이지 참고 : www.facebook.com/postcardtaiwan



킹십 호텔 까오송

KINGSHIP HOTEL KAOSIUNG



호텔은 아이허, 보얼예술특구, 시쯔완 등 널리 알려진 관광 명소들과 인접하고 있어 자전거를 타고 천천히 둘러보기에 매우 안성맞춤으로 현지 전통 음식들을 맛보며 각종 스포츠, 레저, 미식으로 가득한 까오송을 여행합니다.



까오송시 치센3로 98호
高雄市七賢三路98號

Tel : +886-7-5313131
Fax : +886-7-5313140

KINGSHIP.COM.TW

高雄漢王洲際飯店
Kingship Hotel Kaohsiung
Intercontinental

아름답고 귀한 예술품과의 만남!
300여 폭의 유화, 다양한 목공예품, 금속 공예품 소장
킹십 호텔 까오송에 투숙하는 것은 마치 미술관에
투숙하는 것과 같습니다.

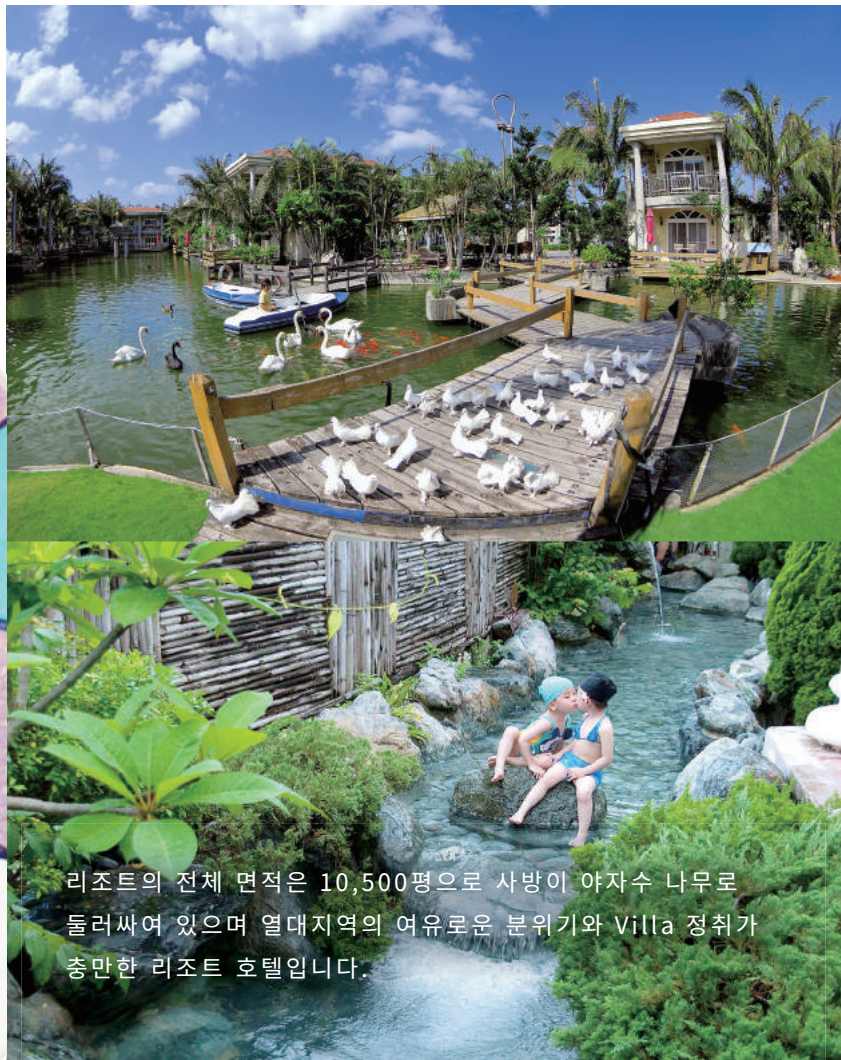
漢王洲際飯店

KINGSHIP HOTEL

高雄漢王洲際飯店

高雄漢王洲際飯店

98



리조트의 전체 면적은 10,500평으로 사방이 야자수 나무로 둘러싸여 있으며 열대지역의 여유로운 분위기와 Villa 정취가 충만한 리조트 호텔입니다.



스완 레이크 빌라 리조트



타이완 남부의 열대 정취를 느끼며
여유로운 휴가의 즐거움을 만끽해봅니다.

리조트 내에는 타이완에서 보기 드문 탄산수소나트륨 천이 있는데 이는 타이완 최남단에 위치한 냉천으로 길이 120m의 노천 야계 냉천이며 리조트 투숙 시 무료로 이용할 수 있습니다. 객실 타입은 Villa와 Castle 두 구역으로 나뉘며 모든 객실에는 테라스가 설치되어 있어 조용히 호수 풍경을 감상할 수 있습니다. 스완 성 구역에는 조경 전문가가 설계한 백사장이 있어 아이를 동반하는 경우 이곳에서 모래놀이를 하며 즐거운 시간을 보낼 수 있으며 왕관을 쓴 백조 모양의 2인용 페달보트를 타고 한가로운 호수를 돌아다니며 산과 호수의 풍경을 즐길 수 있습니다. 레이크 빌라 구역에서는 배를 타고 노를 저으며 백조, 청둥오리 등의 동물들을 감상할 수 있습니다. 여유로운 휴가를 보내기에 아주 좋은 파라다이스입니다.



핑둥현 형춘진 난란로 500호
屏東縣恆春鎮南灣路500號
Tel : +886-8-8891234

swanlake.com.tw



DeChuan Tea 王德傳茶莊

DeChuan Tea(왕더찬 차장)는 1862년 타이난에 창립하여 100여년 동안 전문적으로 차를 제조해 왔다. 유구한 역사를 지닌 중국 차문화를 보여주기 위해 도서관 방식을 채택하여 차목록 벽을 설계하였다. 산지의 해발고도, 발효 정도, 건조 정도 등의 분류방식에 따라 차 종류를 알 수 있는데, 그 중에서 옛 제조방식을 이어 온 우롱차 ‘안상(安尚) 시리즈’는 가장 인기있는 품목이다. 또한 DeChuan Tea에서는 정기적으로 다도 시연과 현대생활이 결합한 차문화 행사를 연다.

- 📍 본점 타이베이시 중산북로 1 단 95 호 (台北市中山北路一段 95 號)
- ☎ +886 2 2561-8738
- 🌐 www.dechuantea.com



Hotel Sense 伸適商旅

타이베이시 중산북로 (中山北路), 린썬북로 (林森北路) 도심상권에 위치하여 편리한 생활환경과 교통편은 중산 초등학교 (中山國小) 지하철역까지 도보 3분 거리에 있다. 객실에는 스페인 마리너 (Mariner) 고급 가구를 채택하여 고급스러운 분위기와 호텔 로비를 들어서는 순간 구석구석 세심한 디자인을 볼 수 있다. 호텔에서는 고객을 위한 친절한 서비스를 제공하여 머무르는 동안 편안한 시간을 보낼 수 있다.

- 📍 타이베이시 중산구 린썬북로 477 호 (台北市中山區林森北路 477 號)
- ☎ +886-2-7743-1200
- ✉ rev@hotelsense.com.tw
- www.hotelsense.com.tw

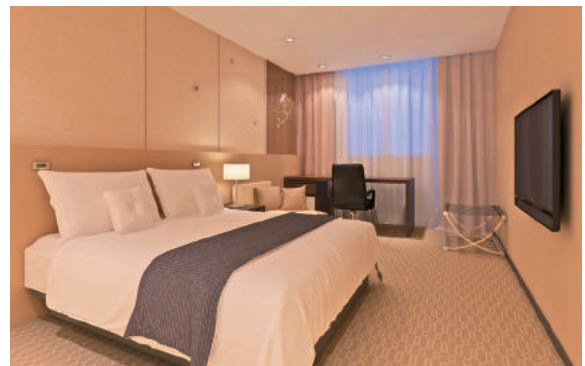


지룽 Information Station 증설

친절한 상담 서비스 제공

지룽시에 쉐리미상 (泉利米香, 신의구 (信義區) 에 위치), 란마마 (藍媽媽) 해초식품가게 (중정구 (中正區) 에 위치), 링란 (苓蘭) 생태농원 (치두구 (七堵區) 에 위치) 등 Information Station 을 증설했다. 주변 산책지도와 QR code 를 통한 인터넷 정보 및 근처 음식, 숙박, 명소, 쇼핑, 교통 등의 정보를 제공하고 외국어 안내, 무료 WIFI, 화장실을 제공하여 자유여행객들이 쉬 수 있고 타이완 사람들의 인정도 함께 느낄 수 있다.

- 지룽 관광안내 홈페이지 : tour.klcc.gov.tw
- Information Station: www.taiwan-askme.tw/jp



K Hotels 타이베이텐진 (台北天津) 관

2016년 문을 연 화산문화예술특구, 난시 상권 (南西商圈) 및 타오통 상권 (條通商圈) 과 인접하고, 타이베이 교통 요충지에 위치하여 고속철도역, 기차역과 10분 거리, 산다오스 (善導寺) 지하철역과는 8분 거리, 송산 공항과는 15분 거리에 있어 다방면에서 편리하게 이용할 수 있다. 타이베이텐진은 심플한 현대적인 디자인을 콘셉트로 절제된 화려함을 보이고 있고, 객실에는 다양한 미디어 설비가 구비되어 있어 다양한 고객층의 수요를 충족시킨다.

- 📍 타이베이시 중산베이로 1 단 53 향 22 호 (台北市中山北路一段 53 巷 22 號)
- ☎ +886 2 2581-2222
- 🌐 www.khotels.com.tw

지하철 신의선으로 떠나는 여행

Travel Xinyi



태평양 비즈니스호텔 太平洋商旅

타이베이 MRT 단색이신의선(2호선)에는 타이베이를 대표하는 상징적인 관광명소들이 집결되어 있습니다. 상산 역에서 야경 감상, 타이베이 101역에서 타이베이 시 조망, 동문 역에서 망고 빙수 맛보기, 중산 역에서 커피박물관 견학, 베이도우 역 온천욕, 단색이 역에서 석양 감상...등 하나의 노선에서 도시의 다양한 모습을 발견할 수 있습니다. 저희와 함께 타이베이의 아름다움을 찾으러 떠나봅시다.

태평양 비즈니스호텔(太平洋商旅)은 타이베이시 신의구 광푸남로에 위치합니다. 타이베이시 전체에서 가장 많은 관광명소들과 연결되는 MRT 단색이신의선의 타이베이101/ 세계무역센터 역에서 도보 5분 거리에 위치하여 교통이 상당히 편리합니다. 전체 105개의 객실을 구비하고 있으며 모든 객실에 통유리창이 설치되어 타이베이 101등 시내 중심을 조망할 수 있습니다. 무선 Wi-fi 및 맛있는 뷔페식 아침식사로 든든한 아침을 즐긴 후 타이베이 여행을 즐기십시오.

단색이역
淡水站



MRT 단색이(淡水)역
단색이 라오제(淡水老街) - 아게이(阿給: 유부 당면 만두), 사첸(蝦捲: 새우롤), 테단(鐵蛋: 간장에 조린 달걀), 전리대학(真理大學), 워런마터우(漁人碼頭), 하루 종일 지루할 틈이 없다.



베이도우역
北投站

쓰린야시장
士林夜市



전담역
劍潭站

웬산역
圓山站

쌍련역
雙連站

중산역
中山站

타이베이역
台北車站



MRT 웬산(圓山)역
넓은 대지의 화보 엑스포 공원(花博公園) & MAJI 마켓
타이베이 시립미술관(台北市立美術館), 비정기적으로 특별 전시회가 열린다.
주소: 타이베이시 중산구 위먼제 1호(台北市中山區玉門街1號)
주소: 타이베이시 중산구 중산북로 3단 181호(台北市中山區中山北路三段181號)



MRT 동문(東門)역
스무디 망고 빙수(思慕昔芒果冰)
독특한 형의 아이원 망고 빙수(愛文芒果冰), 시원하게 푹푹 퍼서 먹어보자.
주소: 타이베이시 다안구 용강제 15호(台北市大安區永康街15號) MRT 동문역 6번 출구에서 도보로 2분 소요.



주소: 타이베이시 신의구 광푸남로 495호 11층 (台北市信義區光復南路495號11樓)
전화: (02) 8780-8000 / 사이트: <http://www.businesscenter.com.tw/>



MRT 타이베이101(台北101)/ 세계무역센터(世貿)역
스스난촌(四四南村) - 하오쑤(好丘 GOOD CHOS)의 타이완 식 핸드메이드 베이글 / 휴일 플라마켓 / 디자인 기념품 숍(文創禮品店)
주소: 타이베이시 신의구 송진제 54호(台北市信義區松勤街54號)

린강제야시장
臨江街夜市

타이베이 / 세계무역센터역
台北101世貿站



신안양역
信義安和站



동문역
東門站



Kee Wah Bakery 奇華餅家

인기 선물세트 ‘후디에쑤 (蝴蝶酥)’

치화빙가 제과점의 인기 선물상품인 ‘후디에쑤’ 은 예쁜 빨간 상자 안에 담긴 ‘두근두근’ 거리는 하트 모양의 비스킷은 여성들의 사랑을 독차지 한다. 향긋한 버터향, 전통 수제법으로 만들어낸 다양한 식감, 겉에는 설탕을 뿌려놓아 부드러우면서 바삭하고 달콤한 맛은 사람들을 매혹시키고, 타이완에 오면 꼭 사가야 할 선물이다.

나비 모양 비스킷 선물세트 NT\$480 (16 인)

📍 타이베이시 중산북로 2 단 127 호 (台北市中山北路二段 127 號)
 ☎ +886 2 8976-9216
 🌐 www.keewah.com.tw



Smokey Joe's Thai restaurant

冒煙的喬 泰冒煙南洋廚房

‘Smokey Joe’s Thai restaurant’ 는 최근 문을 연 ‘Smokey Joe’s’ 의 레스토랑 브랜드 계열사이다. 오랜 경험이 있는 요리사들로 구성되어 있고 전통 태국요리의 이미지에 말레이시아 색채를 입혀 정교하고, 창조적이고, 다양화된 동남아 요리를 추구한다. 특이한 소장품들, 독특하고 창의적인 인테리어는 식당 어느 곳에 앉아도 정성들여 만들어진 편안한 공간을 느낄 수 있고 부담 없이 창의적인 태국 요리를 맛볼 수 있다.

📍 타이난시 동구 창릉로 1 단 183 호 1 층 (台南市東區長榮路一段 183 號 1F)
 ☎ +886 6 208-0709



PALAIS de CHINE Hotel 君品酒店

쥬니어 스위트 혜택

무료 호화 고급 세단으로 즐기는 타이베이 여행

PALAIS de CHINE Hotel 은 변화한 타이베이 서구 (西區) 에 위치하여 교통이 편리하고 큰 상권과 인접하여 타이베이 숙박에 있어 최고의 선택이 될 것이다. 최근 호텔은 세계적으로 유명한 AVIS 렌터카와 협약하여 프로모션을 실시하는데 객실가격 NT\$14,000 부터 쥬니어 스위트룸을 이용할 수 있고, 고객들이 자유롭게 시간을 활용할 수 있도록 숙박 기간 동안 8 시간 무료 벤츠 S 시리즈 또는 아우디 A8 시리즈를 타고 타이베이를 여행할 수 있으며 (공항 픽업 적용 가능), 5성급 숙박과 세계수준의 기사의 픽업 서비스도 받을 수 있다.

📍 타이베이시 청더로 1 단 3 호 (台北市承德路一段 3 號)
 ☎ +886 2 2181-9968
 🌐 www.palaisdechinehotel.com



이란 (宜蘭) 동산강 (冬山河)

농촌 체험여행

이란현 (宜蘭縣) 정부는 동산향 (冬山鄉) 내, 전주 (珍珠), 동산강 (冬山河), 따진 (大進) 세 농업구역 관광자원을 통합하여 농촌 비경을 소개하고, 지역 사람들 방문, 농사활동 체험, 현지 음식을 맛볼 수 있는 농촌여행 프로그램을 내놓았다. 동산강 농업구역을 지나는 동산강에는 많은 원주민 부락이 있는데, 현정부는 풍부한 역사문화 여행을 홍보하고자 배를 타고 동산강 옛 강길을 따라 옛 주민 생활방식을 체험하고 원주민 문화를 탐색해 볼 수 있는 여행을 계획하고 있다.

동산강 농업구역 (冬山河休閒農業區)
 ☎ +886 3 960-377358
 🌐 www.riverfarm.org.tw



이병휘 마사지양생관

현지인과 관광객들에게 사랑받고있는 인기 장소!



대만식 경혈마사지는 혈액순환과 신진대사촉진,
또는 면역력을 강화해주어 피로를 풀어줍니다.

▶▶▶ 인기 서비스: 발맞사지 + 전신마사지 ◀◀◀

발맞사지(40분) + 아로마 족욕(10분) = 50분 **특가 500원**

전신맞사지(60분) 혹은 발맞사지 (둘 중 하나 선택) + 아로마 족욕(10분) = 70분 **특가 799원**

전신맞사지(60분) + 발맞사지(30분) + 아로마 족욕(10분) = 100분 **특가 1200원**

1일당 1000원이상 서비스 이용 시 10% 할인 우대.(시먼점과 관첸점만 적용) 다른 우대 혜택과 함께 사용 불가.

1일당 1000원이상 서비스 이용 시 20% 할인 우대.(지린 1호점, 2호점만 적용) 다른 우대 혜택과 함께 사용 불가.

관첸(館前)점

타이베이시 한코우제 1단 12호
(台北市漢口街一段12號)
예약전화: (02)2370-2323(24h)

시먼(西門)점

타이베이시 한중제 156호
(台北市漢中街156號, 지하철 시먼역 1번 출구)
예약전화: (02)2389-0828(24h)

지린(吉林)1호점

타이베이시 지린로 196호 (台北市吉林路196號)
예약전화: (02)2521-0060 (24h)

지린(吉林)2호점

타이베이시 지린로 155호 (台北市吉林路155號)
예약전화: (02)2521-1677(24h)



2016 출 입 국 JAN-OCT 인 수 통 계

타이완을 방문한 인수 통계 : 8,762,024 (+3.36%)
 외국인 방문객 인수 통계 : 4,473,645 (+15.92%)
 (한국 방문객 인수 통계) : 702,545 (+32.55%)
 교포 방문객 인수 통계 : 4,288,379 (-7.14%)
 출국 인수 통계 : 12,402,036 (+11.23%)

2016-2015년 매달 출국하는 타이완인수 통계 비교표

월	2016년 (단위:인)	2015년 (단위:인)	성장률(%)
1	1,085,927	920,674	17.95
2	1,240,755	1,015,518	22.18
3	1,096,211	1,075,244	1.95
4	1,237,213	1,139,384	8.59
5	1,230,556	1,153,079	6.72
6	1,363,849	1,173,516	16.22
7	1,397,282	1,261,540	10.76
8	1,260,945	1,157,371	8.95
9	1,247,991	1,072,009	16.42
10	1,241,307	1,181,248	5.08
통계	12,402,036	11,149,583	11.23
11		1,048,893	
12		984,500	
통계		13,182,976	

도표1 2016-2015년 매달 타이완을 방문한 인수 통계와 비교표

2016년 (단위:인)					2015년 (단위:인)				성장률 (%)		
월	통계(A)	교포(C)	외국인(E)	매일 평균	통계(B)	교포(D)	외국인(F)	매일 평균	통계(A/B)	교포(C/D)	외국인(E/F)
1	865,930	450,427	415,503	27,933	752,271	385,950	366,321	24,266	15.11	16.71	13.43
2	920,155	509,444	410,711	31,729	817,183	491,736	325,447	29,185	12.60	3.60	26.20
3	1,034,730	514,951	519,779	33,378	861,592	383,574	478,018	27,793	20.10	34.25	8.74
4	910,323	477,213	433,110	30,344	888,011	491,850	396,161	29,600	2.51	-2.98	9.33
5	882,565	441,709	440,856	28,469	866,380	486,168	380,212	27,947	1.87	-9.14	15.95
6	817,800	403,082	414,718	27,260	800,147	436,490	363,657	26,671	2.21	-7.65	14.04
7	848,869	439,096	409,773	27,382	833,239	483,664	349,575	26,881	1.88	-9.21	17.22
8	863,540	400,621	462,919	27,856	894,258	517,125	377,133	28,841	3.44	-22.53	22.75
9	772,241	323,101	449,140	25,741	837,374	452,713	384,661	27,912	-7.78	-28.63	16.76
10	845,871	328,735	517,136	27,286	926,950	489,011	437,939	29,901	-8.75	-32.78	18.08
통계	8,762,024	4,288,379	4,473,645	28,727	8,477,405	4,618,281	3,859,124	27,886	3.36	-7.14	15.92
11					939,483	463,566	475,917	30,305			
12					1,022,897	474,891	548,006	32,996			
통계					10,439,785	5,556,738	4,883,047	28,602			

도표2 2016년-2015년 타이완을 방문한 한국인 인수 통계와 비교표

	한국 방문객 인수			2015		
	2016년		성장률(%)	인수		매일 평균
	인수	매일 평균		인수	매일 평균	
1	85,640	2,762	13.88	75,201	2,425	
2	76,407	2,634	32.44	57,692	2,060	
3	56,442	1,820	13.49	49,733	1,604	
4	62,668	2,088	25.77	49,826	1,660	
5	64,106	2,067	17.45	54,583	1,760	
6	61,599	2,053	67.86	36,696	1,223	
7	71,641	2,311	57.98	45,349	1,462	
8	78,023	2,516	43.64	54,320	1,752	
9	72,200	2,406	54.37	46,770	1,559	
10	73,819	2,381	23.31	59,864	1,931	
통계	702,545	2,303	32.55	530,034	1,743	
11				59,168	1,972	
12				69,555	2,243	
통계				658,757	1,804	

도표3 2016년-2015년 한국을 방문한 타이완인수 통계와 비교표

	타이완 방문객 인수				2015년	
	2016년		성장률(%)	인수		매일 평균
	월	인수		매일 평균	인수	
1	56,236	1,814	17.10	48,024	1,549	
2	57,437	1,980	7.73	53,315	1,904	
3	56,440	1,820	9.88	51,365	1,656	
4	67,144	2,014	17.34	57,222	1,907	
5	63,856	2,059	18.90	53,704	1,732	
6	85,261	2,842	472.38	14,896	496	
7	79,681	2,570	631.09	10,899	351	
8	76,720	2,474	204.90	25,162	811	
9	70,914	2,363	57.35	45,069	1,502	
10	71,622	2,310	52.35	47,012	1,516	
통계	685,311	2,246	68.52	406,668	1,337	
11				46,032	1,534	
12				47,400	1,529	
통계				500,100	1,370	

통계: 타이완 교통부 관광국



WESTGATE HOTEL 웨스트게이트 호텔 시먼딩에서 보기 드문 최고급 호텔

타이베이의 시먼딩은 국제적인 유행의 집결지로 한국의 명동, 일본의 신주쿠와 비교될 수 있으며 독특한 타이완 문화를 느낄 수 있습니다. 맛있는 전통 음식과 오래된 건축물에서 옛날 타이베이의 모습을 발견할 수 있습니다. 이러한 전통과 현대문화의 조화가 이 곳 시먼딩의 독특한 매력이라고 할 수 있습니다.

MRT 시먼역 6번 출구 옆에 위치한 웨스트게이트 호텔은 '전통의 계승'의 취지로 50~60년 대의 초기 호텔 정신을 이어가고 있으며, 최신 건축자재와 설계를 도입하였습니다. 호텔 내 인테리어 소품들 하나하나에도 정성을 쏟아 시먼딩의 유일무이한 최고급 호텔이 되었습니다.

친절한 호텔직원의 오픈도어 서비스와 엘리베이터 보안 시스템은 편리함과 안전을 보장해 드립니다. 객실 내 고품격 시설과 설비들, 풍성한 뷔페식 아침식사 제공을 비롯해 제휴 서비스로 가르푸 무료사은품 쿠폰과 호텔 주변 제휴상점에서 객실 키를 제시할 경우 할인혜택을 제공합니다. 웨스트게이트 호텔은 보다 창의적이고 풍요로운 여행을 위해 항상 노력하고 있습니다.

웨스트게이트 호텔은 휴식 공간을 제공해 드릴 뿐만 아니라 『여행』이라는 공감대를 통해 따뜻한 분위기의 숙박의 경험을 선사하고자 합니다. 호텔의 곳곳에 있는 장치예술품들은 도시여행의 즐거움을 인상적으로 묘사하고 있어 여행자들에게 여행의 안정감을 선사합니다.



WESTGATE HOTEL 웨스트게이트 호텔



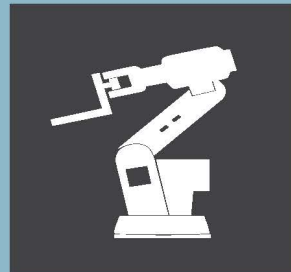
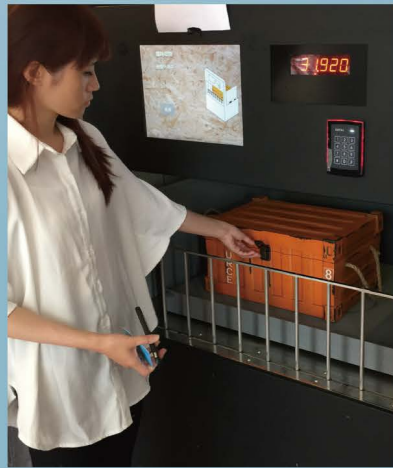
CHASE
Walker Hotel

미래로 향하는 첫 번째 관문

TAIWAN Taichung



체이스 워커 호텔
창의적이고 스마트한 숙박 체험



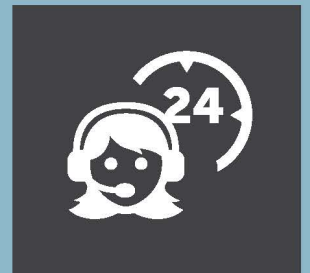
자동 로봇이 친절하고
세심하게 캐리어
보관서비스를 제공합니다



간단한 디지털 예약시스템으로
2분이면 바로
체크인이 완료됩니다



호텔을 나서는 바로 평지아 야시장
미식 거리가 나옵니다



24시간 네트워크를 이용한 직원
호출서비스를 제공합니다

20% OFF Korean only

이 페이스북 쿠폰을 찍어오시면
20% 할인 혜택을 받으실 수 있습니다!

Find us on
Facebook

CHASE Walker Hotel



체이스 워커 호텔
타이중시 시톈구 푸싱로 230호
(台中市西屯區福星路230號)



www.chasehotel.com.tw



+886 4 24525387