

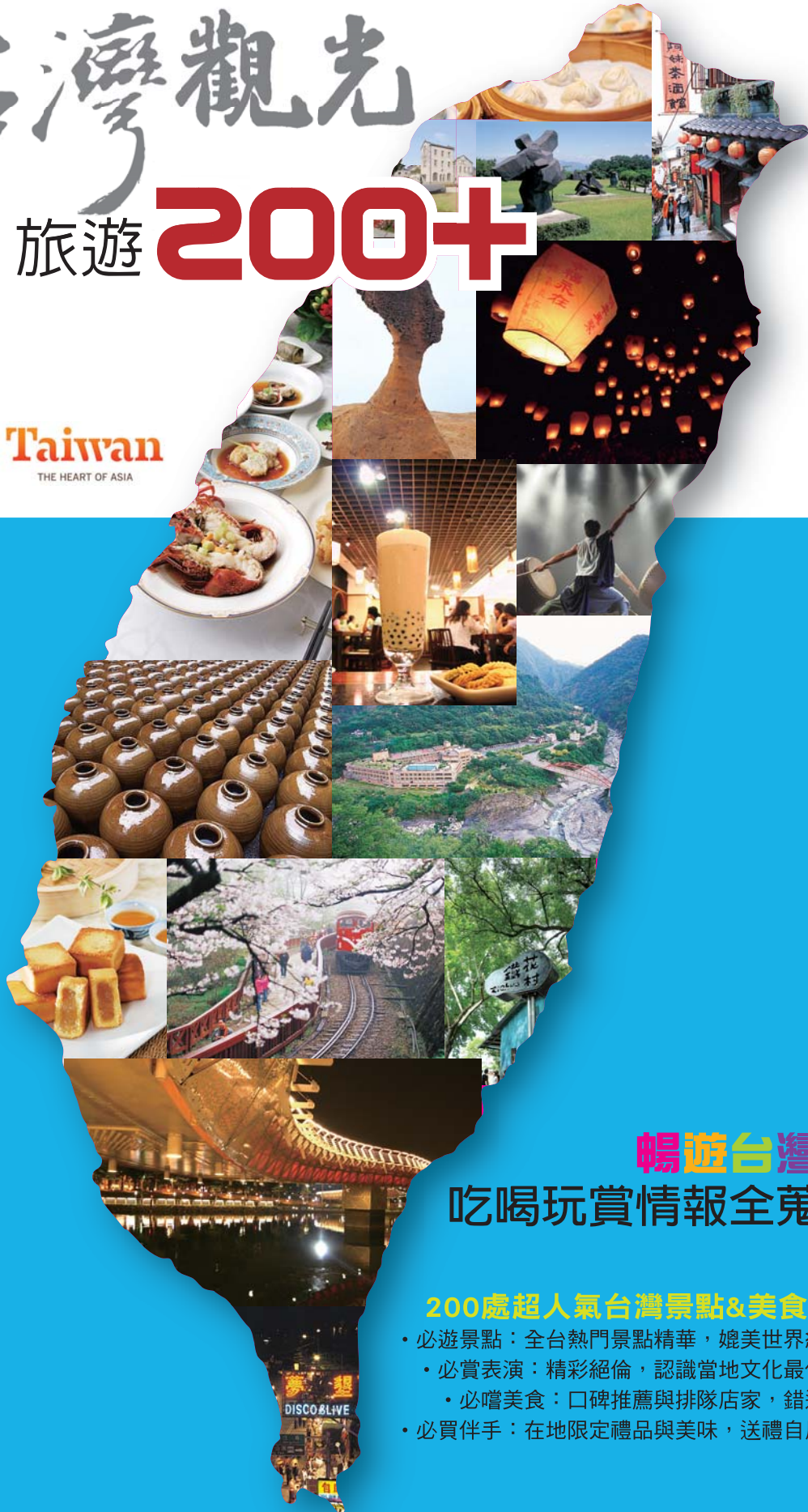
# 台灣觀光

# 旅遊 200+



Taiwan  
THE HEART OF ASIA

Time for Taiwan



## 暢遊台灣 × 吃喝玩賞情報全蒐錄

### 200處超人氣台灣景點&美食特產

- 必遊景點：全台熱門景點精華，媲美世界級美景
- 必賞表演：精彩絕倫，認識當地文化最佳方式
- 必嚐美食：口碑推薦與排隊店家，錯過可惜
- 必買伴手：在地限定禮品與美味，送禮自用皆宜



## *Time for Taiwan*

---

「Taiwan-The Heart of Asia」是台灣觀光局推出的全新品牌，品牌樣式以簡潔、獨創的字體，表現台灣與世界溝通的坦誠態度與創新活力，並以台灣融合傳統與現代的多样化特質呈現今日起飛中的亞洲的典型縮影。亞洲心、台灣情是台灣觀光想要獻給所有觀光客的貼心獻禮，以Time for Taiwan邀請，期待所有觀光客即刻啟程來體驗台灣全心的熱情及多樣的魅力。

**Taiwan**  
THE HEART OF ASIA

---

[www.taiwan.net.tw](http://www.taiwan.net.tw)

## 會長的話

# 預約一趟豐富的臺灣之旅

西元三、四百年前，羅馬帝國思想家聖奧古斯丁曾經說：「世界是一本書，不旅行的人只讀了其中的一頁。」全球共有197個國家地區，在瀏覽這本近兩百頁的書時，今天各位翻到「臺灣」這一頁，您或許好奇將會讀到甚麼，但只要來過的旅人都知道，臺灣是個充滿人情、熱情的瑰麗寶島，不管是風景、美景、小吃、文化、人情味……都是美不勝收，這精采的一頁絕對令您回味再三。

由於地理位置與獨特地形，幾乎您想像到的風景，在臺灣都可以看得到，例如：太魯閣峽谷峭壁、阿里山高山森林鐵道、礁溪天然溫泉、花東縱谷海岸風情、日月潭綺麗山水、具南國風情的墾丁海灣等，無一不是鬼斧神工，令人拍案叫絕！此外，「吃」也是認識臺灣的一種方式，臺灣全省319個鄉鎮，各地皆有可口小吃，加上獨特的歷史文化與對外接觸頻繁，包括中國大陸各地的特色美食，世界各國道地名菜，以及異國混搭的創意料理，都可以在臺灣吃得到，如果您對美食有興趣，來一趟臺灣，幾乎可以吃遍全世界。

由於歷史的因緣，臺灣曾接受原住民、中華及荷蘭、日本等東西方文化的衝擊，更在這片土地上孕育出多元豐富文化，除了發展出國際知名的表演團體，還有博大精深的故宮博物院、24小時不打烊的誠品書店、創意奔放的華山藝文創意園區、原住民露天演唱的鐵花村等等，以豐富且多元的呈現方式，提供喜愛藝文活動的遊客觀賞。

現代的旅行，已從走馬看花進化成一種在地生活式的深入旅遊，誠摯地邀請您放慢腳步，帶著這本由台灣觀光協會精心編印的《台灣觀光旅遊200+》，內容推薦來臺吃、遊、賞、買各50處，跟隨其探訪臺灣不同面貌的美麗，無論您是首次來訪還是舊地重遊，都會發現不同的樂趣。臺灣，絕對會是一個讓您回味無窮的地方！

台灣觀光協會會長

周虞雄

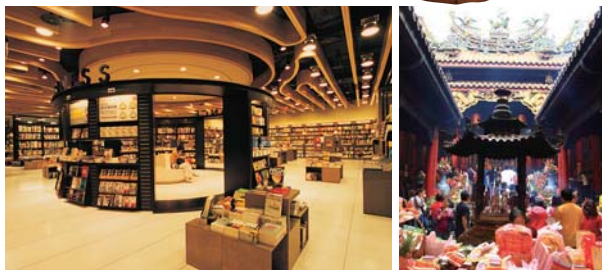
# CONTENTS

台灣觀光旅遊 200+

## 04 Part 1 節慶活動

## 06 Part 2 玩樂GO

- 06 必遊景點50處
- 14 必看表演・展覽50點
- 22 必嚐美味50家
- 30 必買伴手50點



## 38 Part 3 觀光資訊

### 台灣觀光旅遊 200+

出版者：台灣觀光協會協會  
地址：台北市民權東路2段9號5樓  
電話：+886-2-2594-3261  
定價：NT\$120

會長：周慶雄  
秘書長：葉碧華  
編輯：陳映廷、王青平、袁宗瑜、洪明慧  
企劃製作：宏碩文化事業股份有限公司  
地址：231 新北市新店區中興路三段3號10樓  
電話：(02)5599-9999  
版權所有・翻印必究  
出版日期：2012年6月一刷

### 聰明規劃行程，體驗在地風情

#### 依天數規劃

臺灣雖然不大，景觀卻豐富多變，值得旅遊的地方非常多。如果旅遊的天數在三天之內，建議鎖定高雄或台北兩大都會及其鄰近的縣市觀光即可，可先擇定一個大城市，再加上一個特色休閒農場，不僅能充分體驗相關設施，更可避免舟車勞頓；若旅遊天數超過四天，範圍則可擴大到兩個大城市之間，充分體驗台灣多樣風情及濃濃的人情味。

#### 依預算規劃

臺灣北部比中、南部或東部的消費水準高，因此，如果預算較多，可以選擇在台北多待幾天，並搭乘較快速但費用較高的交通工具，以賺取時間；若預算有限，則可從高雄國際航空站入境，續往南部或東部的景點觀光，同時儘可能集中行程範圍，若要做縣市之間的移動，選擇長程巴士會比台鐵划算。

#### 依地區規劃

臺灣大致上可分為北部、中部、南部、東部及離島五區，每一區的特色都不盡相同。北部和南部具都會特色，並以歷史遺跡居多；中部多為鄉村和自然景觀；東部以田園風光和自然景觀著稱；離島則以海岸活動最為盛行。遊客可依個人興趣，選擇不同地區進行探訪。

#### 依主題規劃

臺灣的旅遊主題包括都會時尚、歷史遺跡、農林鄉村、自然景觀、田園風光和海岸活動等；若不想花太多時間蒐集資料，臺灣休閒農場就有不同主題，如農村採果、畜牧體驗、健康美食、漁業風情、特色民宿等，規劃行程之前，可先考慮自己有興趣的主題，再前往不同地區旅遊。

#### DATA 圖例說明

地址	消費
電話	交通資訊
時間	小叮嚀
網址	

## 看地圖認識臺灣



### 中臺灣

中部氣候舒適、日照充足，是臺灣最大的蔬果、花卉及菇類產區。臺中市是中部最重要的城市，許多美食小吃例如珍珠奶茶等，都在臺中的逢甲夜市誕生。彰化是農業大縣，農產豐富，鹿港鎮仍保留著珍貴的歷史遺跡；南投則有高山原住民聚落與日月潭、玉山等風景區，觀光資源豐富。



### 南臺灣

南臺灣屬熱帶季風氣候，臺灣最長的河川——濁水溪，流經雲林、嘉義與臺南，形成肥沃的「嘉南平原」，是主要的稻米產區。臺灣第二大城高雄市是國際級都市，水岸、公園、綠地與購物商圈林立；屏東縣的墾丁則以海上活動與「春天吶喊」音樂季聞名。



### 北臺灣

臺北市與新北市擁有全世界密度最高的美食餐廳、購物中心與夜市小吃，又有臺北101、淡水老街等新舊文化集於一身，24小時都有玩樂去處。桃園、新竹、苗栗盛產甜柿、高接梨、草莓等水果，以客家美食、休閒農園最具特色；山區的原住民部落體驗行程，亦不容錯過。



### 東臺灣

位於中央山脈以東的宜蘭、花蓮、臺東，被譽為臺灣的「淨土」，而雪山隧道通車後，也大幅縮短了臺灣西部與東部的距離。花蓮與臺東則以世界級的海岸線、太魯閣國家公園、賞鯨豚活動與原住民文化風靡各地遊客。



### 離島

臺灣西側的澎湖群島、金門、馬祖列島，與東側的綠島和蘭嶼，統稱為離島。澎湖由90座島嶼組成，是漢人移墾臺灣最早定居的地區。金門為軍事基地，曾飽受炮火摧殘，如今已規劃成國家公園。馬祖除了具有軍事戰略地位，也轉型成國家風景區，以花崗石古跡建築與制酒最具特色。隸屬臺東縣的綠島與蘭嶼，則以海上活動熱門去處，以及達悟族部落文化聞名。



# 臺灣傳統民俗慶典&年度活動

## 四季旅遊，體驗在地風情！

1月

### ★農曆春節

農曆12月30日-1月15日

臺灣民間傳統的「過年」習俗。除了大掃除以迎新送舊，出外遊子也會在除夕（農曆12月30日）返鄉「圍爐」，闔家吃年夜飯、長輩發放紅包，祈求來年吉祥平安。

### ★元宵節

農曆1月15日

俗稱「小過年」，除了祭祖、猜燈謎、吃元宵湯圓、迎花燈，全臺還有各式慶祝活動，如元宵燈會、臺南鹽水蜂炮、臺北平溪放天燈等。

### ★元宵燈會

農曆1月15日開始，約為期一週

### ★臺南鹽水蜂炮

農曆1月15日元宵節前後，為期三天

相傳清光緒時為弭平鹽水一帶瘟疫，鄉民請求鹽水鎮武廟關聖帝君出巡遶境，神轎所到之處均施放煙火鞭炮，境內果然回歸安寧。此後鹽水蜂炮即成為此地的重要慶典。

2月

3月

4月

5月

6月



### ★臺北平溪天燈

農曆元宵節至3、4月，約為期一週

原為山區村落互報平安之用，現則成為元宵節的祈福活動之一。在天燈上寫下心願，引燃後升上空中，有將祈望傳達給天神的意味。



### ★媽祖遶境

農曆3月

每逢農曆3月媽祖誕辰，全臺各地皆有媽祖遶境活動，行進過程中，信徒膜拜、燃放鞭炮、大宴賓客、舞龍舞獅等活動眾多，非常熱鬧。

### ★端午節

農曆5月5日

戰國時期因憂國投汨羅江而死的詩人屈原，據傳當時人們為搜救他，划舟、投下米食餵江魚，以避免魚蝦破壞屈原軀體，後來演變成今日包粽子與龍舟競賽的習俗。

### ★澎湖海上花火節

5-6月

### ★春天吶喊

每年4月初在墾丁舉辦



### ★客家桐花祭

4月中-5月



Jan Feb Mar Apr May Jun



7月

★貢寮國際海洋音樂祭

7月

在貢寮福隆海水浴場舉辦

★中元節

農曆7月15日

農曆7月俗稱「鬼月」，相傳從7月1日鬼門開之日，地府裡的鬼魂就會來到人世；為祈求消災解厄、諸事平安，各地都會舉辦祭典。

★宜蘭頭城搶孤民俗活動

農曆7月29日

★鶯歌陶瓷藝術節

7-8月

★苗栗三義木雕藝術節

8月

★中秋節

農曆8月15日

早年農曆8月正值「秋收」時期，人們會在該月中闔家團圓，並祭拜土地、感謝豐收；近年來興起的烤肉，也是與親友同聚一堂歡度，具有團圓象徵。

9月

★日月潭萬人泳渡

9月



★東港燒王船

農曆9月

「燒王船」為臺灣西南沿海的民俗祭典之一，原意為「送瘟神出海」，現則演變為祈安降福的活動。王船祭每三年舉行一次，最知名的就在屏東東港鎮東隆宮舉行。

10月

★台灣溫泉美食嘉年華

10月-隔年1月



11月

★台北國際旅展

10月底-11月初

12月

★台北國際馬拉松

12月

★雙年賞蝶—紫斑蝶

12月

★原住民祭典

視各部落祭典而定

臺灣原住民共有13族，為祈求農作和漁獵豐收，經常舉辦各式祭典，如阿美族豐年祭、布農族打耳祭、賽夏族矮靈祭、雅美族飛魚祭等。

July

Aug

Sep

Oct

Nov

Dec

# 必遊景點50處

臺灣是處兼容並蓄的美麗島嶼，兼具現代摩登的玩樂與傳統在地的文化，有著包羅萬象的豐富面貌。50處從全臺精選的新潮與在地熱門景點，不只介紹您哪裡好玩，更要在遊遍臺灣的同時，還能玩得時尚，更玩得有深度、有品味！

## 觀光十大小鎮



### 01 臺北市 北投

一般人觀念中的北投，大多指捷運「新北投」與「北投」站一帶，該區域最大的特色就是溫泉，以及因溫泉而興建的各式飯店、會館等，再加上豐富的人文古蹟建築，讓北投成為臺北市著名的泡湯、旅遊好去處。

🚌 捷運淡水線、北投線之北投站；捷運新北投支線可達。

### 04 臺中市 大甲

每年全臺掀起的瘋媽祖遶境活動，就是源自於民風純樸的大甲小鎮。這個渲染著宗教色彩的小鎮，在寧靜樸實



中蘊含著精彩的人文深度。拜媽祖、吃酥餅，是到大甲必遊的行程，不能錯過的，還有探訪名聲響亮的大甲各種草蓆、草帽、手提袋之編織。

🚌 走國道1號由后里交流道下，循132縣道路(甲后)往大甲方向即達。

### 02 新北市 瑞芳

瑞芳昔日為採礦山城，境內包括九份與金瓜石。金瓜石及九份山區曾因陸續發現金礦，而為當地帶來風光的榮景。儘管隨著礦業落沒、繁華落盡，好山好水的瑞芳卻一如以往、恬淡幽靜，特別適合喜歡慢遊的旅人。

#### 水金九光離巴士路線表

825(瑞芳-金瓜石)：行經瑞芳火車站、九份、舊道、隔頂、金瓜石；826(九號停車場-水湳洞)：行經九號停車場、九份、舊道、隔頂、金瓜石、水湳洞；827(瑞芳-福山宮)：行經瑞芳火車站、檜榔腳、九份、舊道、隔頂、福山宮；1013(基隆-金瓜石)：行經基隆火車站、瑞芳火車站、九份、舊道、隔頂、金瓜石

### 03 桃園縣 大溪

到大溪旅遊最美好之處，就在於能夠體會到景緻秀麗又充滿古意的趣味，尤其在日新月異的年代，有歷史的老東西更顯珍貴，深具歷史意義的兩蔣文化、老街、豆干……，點點滴滴的浮光掠影，形成旅人對大溪的美好印象。

🚆 火車：在桃園車站下車，轉搭5090號桃園客運至慈湖站下車。在中壢車站下車，轉搭臺灣好行巴士至慈湖陵寢站下車。／客運：桃園客運於臺北東吳城中區起站，經板橋、土城、三峽直達大溪客運總站，約45分鐘一班車，並於大溪客運總站換搭往三民、復興方向的客運，於慈湖站下車。



包括寺廟、老街，以及精緻的古厝建築和碑匾文物等重要的文化資產，也代表了鹿港特殊移民社會的精緻文化。

🚌 「鹿港環鎮接駁巴士」平日每小時發車、假日20分鐘一班，從北區遊客中心出發之後，繞行鹿港一周，再進入彰濱工業區，至臺灣玻璃館、彰濱秀傳健康園區與白蘭氏健康博物館為止。

### 05 彰化縣 鹿港

鹿港文風鼎盛，人文薈萃，加以商業繁盛，為各地移民聚所，因此蘊育了豐腴的知性文化和多元的名勝古蹟，遺留下

### 06 南投縣 集集

日治時期集集因專門生產供日本天皇品嚐的「御用蕉」，山蕉大批外銷，集集鐵路與通往鄰近村莊的輕便軌道加上香蕉經濟，使集集經濟活動達到高峰，贏得「小臺北」美稱。近年慢慢轉型為著名的鐵道觀光小鎮，吸引更多遊客的青睞與駐足。

🚌 國道3下名間交流道，轉臺16線往集集方向可抵；北上南下國道3下竹山交流道，轉集山路往集集方向可抵。





## 07 臺南市 安平

安平港曾為臺灣第一大港，後因漂沙影響，港口淤積而逐漸沒落，目前正在舊港旁整治新興商港，以期讓安平港重返風華歲月。安平也是臺南歷史起源地，擁有深厚的人文內涵及林立的古蹟群，更是府城小吃美食的大本營。

◎由臺南市政府推動的臺灣好行8 安平線、99 臺江線觀光休閒公車，不論是搭乘火車或高鐵抵達臺南，都可利用這兩線觀光休閒公車暢遊當地。如有疑問，可電洽高雄客運臺南站（06-2219177）。



## 08 高雄市 美濃

提到美濃，就讓人想起精巧又古樸的油紙藝術、綠油油的菸田，而呢嚶的客家鄉音質昭顯著美濃客家文化，一間間伙房、一棟棟閣樓式的菸樓，以及道地的美濃叛條、保存客家文物的文物館、民俗村，都是遊客認識美濃的最佳管道。

◎搭高鐵轉火車到高雄火車站，再轉高雄客運305「高雄-美濃」或307路「高雄-里港-美濃」於終點站下車。



## 09 宜蘭縣 礁溪

礁溪市中心是豐沛溫泉的湧出地，中正路、中山路、德陽路一帶溫泉旅館與浴池林立，形成熱鬧的溫泉區。走一趟礁溪，在欣賞秀麗的平原風光，品嚐溫泉蔬菜與當地特產之餘，也能讓你盡享泡湯之樂！

礁溪溫泉會館遊客中心◎宜蘭縣礁溪鄉公園路16號／☎(03)987-2403／🕒週日至週五 09:00-17:30(冬令-17:00)；週六09:00-20:00



## 10 金門縣 金城

金城古稱「後浦」，位於金門的西南隅，是金門人口最密集的小鎮。聚落發展甚早，約在唐、宋時期就頗具規模。從城鎮中心莒光路一帶，往外可延伸出不少古蹟及旅遊景點，古意盎然風光純樸，老城區、老市場等雖活力充沛，卻又散發出一種恬靜安居的氣息。

導覽行程預約報名專線◎莒光樓旅遊服務中心(082)325-632；尚義機場旅遊服務中心(082)329-354／水頭碼頭旅遊服務中心(082)322-124；金城民防坑道旅遊服務中心(082)321-547

## 11 臺北市 信義商圈

臺北信義商圈結合了附近的百貨商場，是喜愛逛街旅客們必遊的一站。其中臺北101大樓總高508公尺，在世界之巔的建築榜上有名。從89樓和91樓的觀景臺，可眺望臺北市入夜後的璀璨夜景。而喜歡看電影的民眾，則不能錯過威秀影城。

◎臺北市信義區松壽路、松高路、市府路一帶／🚗國道3號木柵交流道下，連接至信義快速道路，左轉信義路過松仁路至松智路口即達。





## 12 臺北市

### 陽明山國家公園

陽明山是一處自然與人文風貌並濟的珍貴之地，硫磺溫泉、火山地形，以及層次橫跨上千公尺的動植物生態，都是此地的資源。每年二、三月，陽明山前山公園就成了北部人氣最旺的賞櫻地點。此外，特色咖啡館與溫泉飯店的進駐，讓陽明山更為豐富。

● 臺北市陽明山竹子湖路1-20號 / ☎ (02)2861-3601 /  
● 由士林順仰德大道直行即可抵。

## 13 臺北市

### 美麗華百貨

位在內湖捷旁的「美麗華」百貨，最有噱頭的，就是號稱媲美「東京臺場摩天輪」的摩天輪，從開幕以來就是臺北市最美麗的地標之一。每到夜晚，迷人的彩燈打亮巨幅摩天輪，散發出遊樂園的歡樂氣氛，也成為許多情侶約會的首選。

● 臺北市中山區敬業三路20號 / ☎ (02)2175-3456 / ⌚ 11:00-22:00 /  
● 自劍南路站3號出口，步行2分鐘即抵。



## 14 臺北市

### 木柵貓纜

貓空纜車全長4.03公里，是臺灣首座非遊樂區而具有交通運輸功能的纜車系統，沿途設置動物園站、動物園

園內站、指南宮站及貓空站4站，搭乘貓纜可將貓空一帶秀麗的山巒風光盡收眼底。

● 捷運文湖線動物園站西南方約350公尺 / Ⓞ <http://gondola.trtc.com.tw/> / ⌚ 週二至週四09:00-21:00，週五及國定假日前一天09:00-22:00，週六及國定假日08:30-22:00，週日及國定假日最後一天08:30-21:00，週一公休 / 持悠遊卡搭乘時，依單程車資計費（詳情請上官網查詢）。

## 15 新北市 烏來

烏來溫泉泉質清澈透明，素有「美人湯」之稱，每逢假日，總有絡繹不絕的遊客前來享受泡湯樂。烏來老街上不僅溫泉旅館林立，還有眾多美食，包括各式山產、溪魚溪蝦、竹筒飯、小米麻糬等特色料理。接著，還可前往攬勝大橋俯瞰溪景，或到南勢溪畔享受天然湧泉。

● 新北市烏來區烏來街 / Ⓞ 國道3號下新店交流道，右轉中興路接臺9線（北宜路），續接青潭臺9甲線（新烏路）可達。



## 16 新北市 九份老街

九份山城昔日為因淘金起家的聚落，隨電影《悲情城市》繁華再現，遊客爭相到此尋訪舊建築之美。老街上到地小吃與特色商店林立，一間間充滿懷舊情情的老茶館，成為當地重要特色。

● 新北市瑞芳區 / ● 瑞芳遊客服務中心(02)2497-3813 / Ⓞ 國道1號接臺62線，接臺2丁線沿102線道直上九份，從老街入口進入。



## 17 新北市 淡水漁人碼頭

漁人碼頭原本只是傳統的小漁港，經地方政府推動轉型，設置了浮動碼頭、300多公尺的木棧道延伸入海，遠眺觀音山，近看「淡江夕照」，搖身一變成為賞景、休閒的多功能漁港。遊客可在此搭乘觀光遊艇前往淡水河口或是交通船前往八里左岸，享受乘風破浪的滋味。

● 新北市淡水區沙崙海邊，第二漁港內。 / Ⓞ 走臺2乙省道，經過士林、石碑、北投，轉至大度路，過關渡，經淡水市區，往漁人碼頭方向即可抵達。



## 18 新北市 野柳地質公園

「野柳地質公園」所在的位置是一塊突出於海面的岬角，由於經年累月地受到海浪的拍打侵蝕，以及海風吹拂所帶來的風化作用，造就出女王頭、蕈狀岩、燭臺石、海蝕壺穴等許多奇特的地形與岩石景觀，其中女王頭因形狀特殊，成為陸客最愛觀光景點。

● 新北市萬里區野柳里港東路167-1號 / ☎ (02)2492-2016 / ⌚ 08:00~17:00 / 全票50元，半票25元 / Ⓞ 國道1號於金山八堵交流道下，左轉接臺2線往金山方向直行即達（切勿進入野柳隧道）。



## 19 新北市 平溪

以礦業發跡的平溪，雖然風光不再，卻因為有暢通便利的平溪支線及天燈節慶的高知名度，成為北臺灣最具人文氣息的旅遊聖地。在平溪老街上，多是以兩層樓的為主的傳統長條式街屋，古樸的味道吸引許多電影及MV來此取景。

**平溪鄉公所** ● 新北市平溪區平溪里平溪街45號 / ☎ (02)2495-1510 / 🚉 搭火車至瑞芳或侯硐站，即可轉乘平溪線火車  
 新北市平溪區菁桐街52號



## 20 桃園縣 味全埔心農場

這是一處綜合遊樂、野趣、住宿、庭園景觀的休閒區，來到埔心能夠親近大自然，以及平日難得接觸的動物、包括乳牛、迷你馬等。在此可體驗的牧場樂趣，包括騎馬、餵食、如果有興趣還可嘗試親手擠牛奶。

● 桃園縣楊梅鎮高榮里3-1號 / ☎ (03)464-4131 / ⌚ 09:00-17:00 / 🎫 全票300元、優待票250元；部分活動須另外付費。 / 🛣️ 國道1號高速公路幼獅交流道下，有指標可循

## 21 新竹縣 內灣風景區

這裡是內灣支線鐵路的終點，以五座吊橋聞名，橋下溪水清澈，常有遊客在此戲水。而內灣老街上，見證歷史的天主堂、戲院、火車站等懷舊景點，更是不容錯過，最具人氣的野薑花粽，則是不能錯過的美食。

● 新竹縣橫山鄉內灣村 / 🛣️ 國道3號從竹林交流道下，循120縣道往橫山方向，沿內灣遊憩區指標前進即可達。



## 22 苗栗縣 飛牛牧場

一望無際的綠色草原、歐式風情的畜牧欄建築，與牛、羊、可愛的小教堂、餐飲服務，還有木屋住宿……飛牛牧場將牧場與生態資源結合，讓遊客可以享受林間漫步的從容。此外，牧場也販售自製冰淇淋與乳製品。

● 苗栗縣通霄鎮南和里166號 / ☎ (037)782-999 / 🌐 www.flyingcow.com.tw / 🛣️ 國道3號通霄交流道下，接128縣道往通霄方向，左轉臺1線，行至133公里處過隧道後，左轉接121縣道，續行可抵。



## 23 臺中市 武陵農場

武陵農場位於大甲溪上游七家灣溪畔，農場內山林、溪谷、瀑布、花海、果園等景觀優美，尤以孕育櫻花鉤吻鮭即長年不歇的桃山瀑布聞名。另有昆蟲館、農莊文物館等，設備相當完善。

● 臺中市和平區武陵路3-1號 / ☎ (04)2590-1259 / ⌚ 08:00-21:00 / 🛣️ 國道6號（或中投快速道路），循線往埔里、霧社、合歡山、梨山，行駛約4小時可達。

## 24 彰化縣 八卦山大佛風景區

八卦山大佛是風景區內最具特色的地標，建立於1956年、高達22公尺的佛像，從遠處即可瞧見其威嚴的佛身，走進內部的迴旋梯，則可俯瞰整個彰化市街景。而牌樓對面的八卦山脈旅遊導覽館內，有豐富的旅遊資料可供利用。



● 彰化縣彰化市卦山路8-1號 / ☎ (047)224-163 / 🛣️ 國道1號下彰化交流道往彰化方向，右轉中央路，再左轉中山路向北直行，至八卦山牌樓右轉即達。



## 25 南投縣 清境農場

為開放式農場，大致可分為果園、畜牧、花卉、茶園四大區，草原沿著山脊起伏綿延，綿羊脫衣、趕羊秀、馬術表演與逗牛秀遠近馳名，還可在羊舍拿奶瓶餵養羊寶寶，大人小孩都歡喜。

● 南投縣仁愛鄉大同村仁和路170號 / ☎ (049)280-2748 / 🕒 青青草原08:00~17:00 / 🚗 國道3號於指標214公里處轉國道6號往東，行駛至埔里端底，左轉接14號省道往霧社方向即可達。



## 26 南投縣 溪頭自然教育園區

溪頭海拔1150公尺，雨量豐富，終年氣候涼爽，雲霧相隨，此處原名為溪頭森林遊樂園，是臺灣地一座森林公園，近年為推廣戶外教學與環境教育，現已更名。園區內栽種了大片杉木、檜木及孟宗竹，並規劃有多條步道可通往各區。

● 南投縣鹿谷鄉內湖村森林巷10號 / ☎ (049)261-2111 / 🕒 08:00-17:00 / 🚗 國道3號竹山交流道下，往竹山方向(不進市區)，轉151線經鹿谷、溪頭，按指標可達。

## 27 南投縣 日月潭風景區

全臺最大的淡水湖，從春夏到秋冬、從清晨到黃昏、從天晴到陰天，時而迷濛、時而秀麗，景致多變優美。周邊景點包括拉魯島、文武廟、慈恩塔等，湖畔闢有多條步道可漫步賞景。隨著日月潭纜車的開通，為當地帶來更多旅遊樂趣。



日月潭國家風景區管理處 ● 南投縣魚池鄉中山路163號 / ☎ (049)285-5668 / 🚗 國道3號於指標214公里處轉國道6號往東、愛蘭交流道下，左轉接14號省道，不進埔里，右轉21號省道往魚池方向可達。



## 28 嘉義縣 阿里山

阿里山可說是臺灣最有日本味的賞櫻點，從阿里山派出所到沼平車站之間，沿著鐵道兩旁盛開的大片吉野櫻，是阿里山給人的經典印象之一，著名的「櫻花鐵道」更是不可不拍的風景點。除了櫻花，阿里山的雲海與日出美景，也是經典。

● 嘉義縣阿里山鄉，阿里山森林遊樂區內。 / 🚗 國道3號下中埔交流道，接18號省道，過觸口、龍美、龍頭、石棹繼續前行即達。

## 29 臺南市 曾文水庫風景區

曾文水庫為全臺最大的水庫，極目遠眺，碧綠壯麗，洩洪時更是令人歎為觀止。其周邊遊憩設施包括東口野營遊憩區、曾文之眼服務中心、大壩景觀、鳥宮花園，以及岸邊釣魚區與碼頭等。

● 臺南市楠西區密枝里70號 / ☎ (06)575-3251 / 🕒 平日08:00-16:45、假日延長至18:00 / 🚗 國道3號由烏山頭交流道下，往六甲方向，接174縣道即可達。



## 30 臺南市 關子嶺水火同源



水火同源位於關子嶺風景區內，與溫泉並稱為關子嶺的兩大招牌，此地因地質構造特殊，崖壁上同時冒出天然氣及泉水，點燃火焰就形成水中有火、火中有水的特殊景觀。

● 臺南市白河區關嶺里 / 🚗 國道3號白河交流道下，向東接172號縣道依指標可達。



## Part 2 玩樂GO

### 31 高雄市 真愛碼頭

位於愛河出海口的真愛碼頭，從12號貨櫃碼頭變身成高雄最重要的觀光碼頭，雪白的雙風帆造型，結合花卉藝術設計，呼應著港都風情。如今有觀光遊輪往返旗津漁港，沿途還可欣賞港灣水岸景緻，入夜後的燈光更美麗耀眼，因此深受民眾歡迎。

◎ 高雄市鹽埕區公園二路11號 / ☎ (07)216-0668(高雄市輪船公司) / 🚗 國道1號下中正交流道，沿中正路至凱旋路口接五福路，至五福路橋旁轉公園二路可抵。

### 32 高雄市 蓮池潭風景區

「蓮池潭」不但是高雄市民重要休憩場所，也是知名觀光勝景，有著賽西湖的美譽。欣賞蓮池潭風光，可選擇沿環潭自行車道緩騎，既可飽覽蓮池潭的秀麗美景，還可將環潭景點一網打盡。

◎ 高雄市左營區翠華路1435號 / ☎ (07)588-3242 / 🚗 國道1號高雄交流道下，轉入民族一路沿天祥二路接新莊仔路直行，過鐵道後即抵。

### 33 高雄市 夢時代購物中心

耗資185億打造的夢時代購物中心，內部擁有超過800家廠商及1000個知名品牌進駐。頂樓高102.5公尺的摩天輪，是全臺唯一可欣賞海景的Hello Kitty摩天輪，吸引不少大小朋友專程來搭乘。

◎ 高雄市前鎮區中華五路789號 / ☎ (07)973-3888 / 🕒 週一至四11:00-22:00，週五11:00-22:30，週六及例假日10:30-22:30，週日10:30-22:00 / 🌐 www.dream-mall.com.tw / 🚗 國道1號中山交流道出口右轉中山四路，上經凱旋路橋，於205兵工廠前左轉時代大道可抵。



### 34 高雄市 旗津

旗津是高雄唯一的離島汀洲陸地，卻是高雄開發史上最早墾殖的聚落。旗津舊稱「旗后」，意指「旗仔山後之聚落」。除了海水浴場、海濱公園等景致，還有天后宮、砲臺、燈塔等建築，是超人氣的旅遊勝地。

旗津區公所 ◎ 高雄市旗津區旗津三路1100號 / ☎ (07)571-2500 / 🚗 國道1號下中山交流道，接漁港北路，遇新生路左轉直走有路標指示，往過港隧道後行駛旗津二、三路即抵旗津。



### 35 屏東縣 墾丁森林遊樂區

佔地400多公頃，是臺灣礁岩地形代表，也是第一座熱帶植物林，超過1000種的熱帶樹種，更成為八個世界知名的實驗林場之一。俗稱的「墾丁公園」中，有遊客熟知的鐘乳石仙洞、茄冬巨木、一線天等，個個新奇壯觀，令人稱奇。

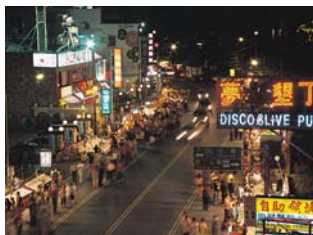
◎ 屏東縣恆春鎮墾丁里公園路201號 / ☎ (08)886-1211 / 🕒 08:00-17:30 / 🎫 假日全票150元、半票75元，非假日全票100元 / 🚗 國道3號林邊交流道下，接臺17線→枋寮至楓港，轉接臺26線往墾丁方向，循指標可達。



### 36 屏東縣 墾丁大街

夜晚的墾丁街，瀰漫著輕鬆、歡樂的度假氣氛。林立的南洋風味餐廳與PUB的七彩霓虹，讓人猶如置身在東南亞的熱帶島嶼。短短的墾丁街，各國風味美食、小吃多到無從選擇，而創意T恤店、手工創作品同樣讓人流連。

◎ 屏東縣恆春鎮墾丁路 / 🚗 國道1號下小港機場交流道，接臺17線經林園、東港、林邊、水底寮，續接臺1線至楓港，轉接臺26線即可直達墾丁。



### 37 屏東縣 恆春《海角七號》場景

恆春位在屏東縣南端，因為有著古城門環繞，充滿雋永的懷舊氛圍。這裡原本只是通往墾丁的交通要道，卻因電影《海角七號》大受歡迎，讓曾

在此拍攝友子阿嬤挑揀檳榔乾的場景，成為追星族的熱門必遊景點。

◎ 屏東縣恆春鎮滿州鄉中山路54號 / ☎ 0912-160-757 / 🚗 臺26線省北路進恆春鎮，接恆春路縣道200進滿州鄉，經新庄路至中山路鄉公所對面即達





## 38 宜蘭縣

### 香格里拉休閒農場

園區位在海拔250公尺的大元山上，青山環繞、視野遼闊，在此除了可觀察到豐富的生態，還可參與一系列活動，例如在農場的廟口文化區，每晚都有搓湯圓、打陀螺及放天燈等體驗活動，度過充實的假期。

● 宜蘭縣冬山鄉大進村梅山路168號 / ☎ (039)511-456 / ⌚ 08:00-17:00 / 🚗 國道5號羅東五結交流道下，中山路直走到底右轉，經羅東工業學校至第二個紅綠燈左轉，直走遇圓環六叉路往三清宮方向，循址可達。



## 39 宜蘭縣

### 頭城烏石港

在龜山島開放觀光後，坐船出海賞鯨豚的風氣逐漸成為熱門旅遊主題，宜蘭頭城的漁民們，不僅可以帶領遊客出海賞鯨豚，還能繞行龜山島欣賞龜山八景，或登上龜山島一探過去的軍事重地。

■ 宜蘭賞鯨·龜山島旅客船務中心 ● 宜蘭縣頭城鎮港口里港口路15-30號 / ☎ (03)978-9785 / ⚠ 需攜帶身分證或戶口名簿備查，於出發前20日提出申請。

## 40 宜蘭縣

### 太平山森林遊樂區



全域佔地超過一萬公頃，跨越亞熱、暖溫、冷溫三個林帶，以出產紅檜與臺灣扁柏聞名。來到太平山，可以坐森林小火車體驗林場風光，或是到森林步道走走，而太平山日出，更是不可錯過的美景。

● 宜蘭縣大同鄉太平村太平巷58-1號 / ☎ (03)980-9806 / ⌚ 平日06:00-20:00、假日04:00-20:00 / 🚗 走國道5號下宜蘭交流道，駛至宜蘭市區，循省道7號直走，過樓閣森林遊樂區後，轉入宜53縣道續行即可抵達。

## 41 花蓮縣

### 瑞穗牧場

「瑞穗牧場」擁有三十公頃的大草原，黑白相間的乳牛漫遊其中，旁邊設有露天咖啡座，遊客可以一邊欣賞牛隻悠閒的模樣，一邊享用鮮奶套餐。園區另規劃有自行車道、觀景臺、園區步道、觀光畜牧區等觀光休閒設，適合全家輕鬆遊玩。



● 花蓮縣瑞穗鄉舞鶴村157號 / ☎ (03)887-3916、(03)887-6767 / ⌚ 平日08:00-18:00、假日07:30-18:30 / 🚗 沿臺9線至瑞穗鄉舞鶴段前，見大茶壺立體招牌右轉，循牧場指標前往即可抵達。

## 42 花蓮縣

### 舞鶴茶園

曾經在美國留學的舞鶴公主，學成後歸國經營舞鶴茶園，又創立公主咖啡的品牌，不但讓當地農人有公平交易的管道，更讓到瑞穗的人們可以在茶香與咖啡香中，認識當地的人文風情。



● 花蓮縣瑞穗鄉中正南路2段336號 / ☎ (03)887-0222 / 🚗 行駛臺9線至舞鶴茶區278km處即抵。

## 43 花蓮縣

### 太魯閣

全世界很難找到像太魯閣這般既有渾然天成的大理石峽谷，又包含27座山岳的地理現象。塔次基里溪從合歡群峰發源，過碧綠後改稱立霧溪，萬年來不斷向下侵蝕，形成今日中橫公路太魯閣到天祥之間的U型峽谷，大自然力的鬼斧神工，令人讚嘆。

太魯閣國家公園管理處 ● 花蓮縣秀林鄉富世村291號 / ☎ (03)862-1100-5 / ⌚ 08:30-16:45 (每月第二週週一公休) / 🚗 沿臺9線從新店出發，通過宜蘭和蘇澳可到太魯閣國家公園遊客中心。

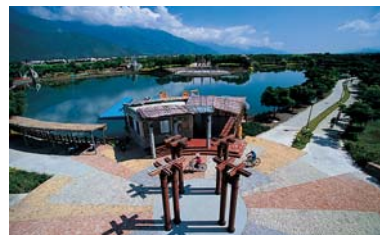


## 44 臺東縣

### 關山環保親水公園

佔地32公頃，分為靜態賞景與動態活動兩區，沿著遊客中心往裡走，迎面是船形拱門與象徵蘭嶼獨木舟的吊橋，連成一氣的流線型人工河道，與不時冒出的湧泉。一旁的戲水區域則是最佳消暑場地。在公園另一端，還有觀星臺、賞鳥屋等設施。

臺東縣關山鎮公所 ● 臺東縣關山鎮中山路54號 / ☎ (089)811-179 / 🚗 由臺東市走臺9號省道，往北邊方向直駛，到關山鎮時轉隆盛路直駛，循路標右轉即達。



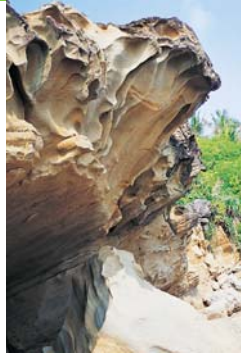


## 46 臺東縣

## 臺東太麻里金針山

花東三大金針花產區中，臺東太麻里是最早打響知名度的賞花景點。這裡種植金針花的面積相當廣，從海拔600公尺一直到1400公尺的山上都有，每年七至十月底均是賞花的好時機。

📍 臺東縣太麻里鄉大王村金針山 / 📍 太麻里鄉公所(089)781-310 / 🚗 從臺東市區沿9號省道往南，經知本，在太麻里沿佳崙產業道路，約40分鐘車程可達。



## 45 臺東縣

## 臺東小野柳風景區

自日治時代即享有盛名的知本溫泉，據傳是1917年時由當地原住民所發現，泉溫攝氏45~56度，屬弱鹼性碳酸氫鈉泉，有一說是對肌膚保養效果顯著，在日本又被稱作「美人湯」。

📍 臺東縣太麻里鄉大王村金針山 / 📍 太麻里鄉公所(089)781-310 / 🚗 從臺東市區沿9號省道往南，經知本後，在太麻里沿佳崙產業道路，約40分鐘車程即可達。

## 47 金門縣

## 金門水頭聚落

金門代表性的聚落大都走傳統閩南式樣；水頭因為靠近碼頭、發展得早，清末民初不少前往南洋發展的商賈致富後，以僑匯回鄉蓋洋樓、興學校，建築之雕琢講究是其他聚落無法比擬，聚落附近的得月樓、金水國小、黃式西堂別業等，都值得細賞。

🚗 由馬公市經由縣道203號北上直走，經白沙往通樑方向可達。



## 48 連江縣

## 芹壁聚落

閩東建築以石磚堆砌而成，在馬祖到處可見，比較完整的聚落出現在北竿的芹壁村。芹壁的石屋一間間坐落在地勢不高的丘陵地上，堅固的花崗岩為牆，牆上偶而露出的小窗則是為了防備海盜所做的設計。

📍 連江縣北竿鄉芹壁村 / 🚗 沿環島北路即可抵達



## 49 澎湖縣

## 跨海大橋

「跨海大橋」可以說是澎湖的地標，橫跨了澎湖最不利行船的險惡的「吼門水道」，曾為遠東第一長的深海大橋，是個偉大的工程。目前所見為1996年完工通車的新橋，長2600公尺，馳騁其上，可以感受景觀壯闊。

🚗 由馬公市經由縣道203號北上直走，經白沙往通樑方向可達。



## 50 澎湖縣

## 雙心石滬

石滬是早期漁民的智慧，漁民利用漲潮時魚、蝦、蟹類游進石滬範圍、退潮時被困在石滬內的方法捕魚。七美島北端的「雙心石滬」是遊客指定的重要景點，也是情侶的朝聖地。

📍 七美島北端 / 🚗 順七美環島道路往東北方向。

# 必看表演·展覽50點

想認識一個地方，從當地的藝術文化觀察，是最快速、也是最深入的方法。來到臺灣，除了參觀較具規模的博物館之外，一些地方性的文物館、創意園區，甚至由劇場演出的定目劇也千萬別錯過。

## 定目劇



### 01 舞鈴劇場

創立於1986年，將傳統扯鈴做創新表現，藉由扯鈴、戲劇、舞蹈、雜技、音樂等元素結合，開創出另一種表演形態，除了在故事中融入特技般的扯鈴技巧，加上華麗眩目的舞臺與服裝，全新的表演形式引領觀眾進入超越想像的舞臺世界。

◎ [www.diabolo.com.tw](http://www.diabolo.com.tw)

### 04 義大皇家劇院

義大遊樂世界的義大皇家劇院耗資十億打造，為全臺唯一一媲美美國國家級劇院的專業表演場地，輪流邀請國際級表演團隊駐臺表演。俄羅斯特技大劇「驚奇之旅」，網羅全球超過30位特技好手，並邀請到全球知名太陽劇團演員做高超技術演出，精彩表演媲美太陽戲團。



◎ 高雄市大樹區學城路一段10號 / ☎ 0800-588-887 / @ [www.edaroyaltheater.com.tw](http://www.edaroyaltheater.com.tw)

### 02 米靈岸音樂劇場

米靈岸的排灣族語為「神話傳說」之意，以排灣族傳統神話為主軸，在歌謠與樂器的聲響，及部落過去與現在的生活故事場景中，娓娓道訴老祖先智慧。該音樂劇場以深厚的部落文化為基礎，加上精緻表演美學，將原住民音樂表演推向國際舞臺。

◎ [www.milingan.org](http://www.milingan.org)



### 03 十鼓擊樂團

創立於2000年，作品曾入圍美國葛萊美獎，並曾在法國巡演製作的「臺灣風情」集結十鼓傳創之鼓樂作品，以臺、日、韓三國鼓韻之亞風揭開全場序幕，並以創新鼓樂手法融合常民生活、原民風采及天地浩瀚，透過別具風格的劇場元素訴說新臺灣風情。

◎ 臺南市仁德區文華路二段326號(十鼓仁糖文創園區) / ☎ 06-2662225 / @ [ten-hsieh.com.tw](https://www.facebook.com/ten-hsieh.com.tw)



### 05 鐵花村音樂聚落

原本為臺鐵舊宿舍區，經觀光局委託臺灣好基金會執行「臺灣國際光點計畫」的花區域後，與鄰近的誠品書店、舊鐵道藝術村，形成完整的藝文聚落，提供在地原住民音樂工作者一展長才的表演舞臺。



◎ 臺東市新生路135巷26號 / ☎ 089-343393 / @ 音樂聚落週三至六20:00-22:00，週日17:00-18:00 / @ [tw.streetvoice.com/users/tiehua](https://www.facebook.com/tw.streetvoice.com/users/tiehua)





## 06

### 華山1914創意文化園區

「華山1914創意文化園區」於2007年由臺灣文創公司接手管理，轉型為全新型態的都會休憩勝地，透過重整舊有建築，包括高塔區、米酒作業場、紅酒貯藏庫等閒置空間再利用，讓廢廠房變身為瀟灑歷史、古蹟與充滿藝文氣息的文化創意產業舞臺

◎臺北市八德路一段1號 / ☎(02)2358-1914 / @web.huashan1914.com/index.php / 🚗國道1號松江路交流道下，往新生南路方向行駛至市民大道右轉於忠孝東路及八德路交叉口即可到達。

## 07

### 六福村主題樂園

六福村主題遊樂園目前規劃有美國大西部、非洲部落、南太平洋與阿拉伯皇宮共四大主題村，當中遊樂設施則從大小適宜到驚險刺激的應有盡有，如果只想從事較靜態的活動，園內在各區域也有不定期推出的精彩節目，非常值得欣賞。

◎新竹縣關西鎮仁安里拱子溝60號 / ☎(03)547-5665 / 🕒平日09:00-17:00、7-8月延長至21:00 / @www.lefoo.com.tw



## 08

### 劍湖山主題遊樂園

劍湖山世界是一處結合休閒、遊樂、文化與科技功能的複合式遊樂園，園區佔地60多公頃，近年來除了不斷推陳出新遊樂設施大受歡迎，定期邀請世界級特技舞蹈團演出的彩虹劇場，以及精靈家族的歌舞秀等表演內容，也都令人讚嘆。



◎雲林縣古坑鄉永光村大湖口67號 / ☎05-5825789 / @fancyworld.janfusun.com.tw / 🕒週一至五 09:30-17:00止，週六、日09:00-17:20；夜間遊園17:00-24:00 / 💰全票799元，軍警學生票699元 / 🚗國道3號古坑系統交流道下，往古坑、永光方向，循指標可達。

## 09

### 優游巴斯鄒族文化園區

優遊吧斯，是以鄒族語「富足安康」為名的部落文化園區。來到這裡，可先接受鄒族的祈福儀式，再到哈莫館觀賞各種狩獵器具，不能錯過的則是精彩的歌舞表演，在寧靜的星空下，欣賞鄒族青年們隨著傳統歌曲跳出生活中的點滴，絕對難忘。

◎嘉義縣阿里山鄉樂野村4鄰127-2號 / ☎(05)256-2788 / @www.yuyupas.com / 🚗臺18線阿里山公路至石棹，轉縣道169往樂野方向約1-2公里即達。



## 10

### 臺北之家—光點臺北電影主題館

這裡只有一個廳，螢幕並不算大，所以座位也僅88個，但是強調座椅的舒適，並配備有高級環繞音響。廳內放映的影片都是具特色、創意的片子，每天國片、外片輪流放映，以「不一定是藝術片，但一定是好看的片子」著稱。

◎臺北市中山北路二段18號 / ☎(02)2511-7786 / 🕒11:30-24:00 / @www.spot.org.tw / 🚗國道1號圓山交流道下，接松江路往南走，遇民權東路右轉、再左轉中山北路，續行即可達。



## 11

### 誠品信義店

誠品信義旗艦店以「國際、薈萃」為定位，經營內容和空間規劃由「閱讀與生活的博物館」和「臺灣面向世界的文化窗口」出發，空間採取「店中店」的獨特規劃，擁有20萬種、超過百萬冊書籍，分類細緻齊全，是愛書人的天堂。

◎臺北市信義區松高路11號 / ☎(02)8789-3388 / 🕒平日10:00-00:00、例假日10:00-02:00 / 🚗忠孝東路五段右轉松仁路再右轉松高路即抵；或捷運板南線「市政府」站，往南走約5分鐘即抵。



## 12

臺北市

### 探索館



臺北市市政府大樓內的「探索館」，運用各式互動遊戲、聲光娛樂，將時光長廊另一端的古臺北和今日臺北銜接，以請看、聽、聞、觸的互動設計——輕碰按鈕，取代禁止觸碰、保持距離的禁令。寓知識學習於動態互動中，相當有趣。

● 臺北市市府路一號(市政大樓西區低層棟一至四樓) / (02)2725-8630 / 09:00-17:00 (週一暨國定假日休館)



## 13

臺北市

### 故宮博物院



院內收藏全世界最多的中華文藝寶藏，包括陶瓷、繪畫、雕刻等歷代名器近七十萬件，名列世界四大博物館之一，收藏品的年代幾乎涵蓋中華文化五千年悠久歷史。院內提供多種語言專業導覽，方便各國遊客深入了解中華文化。

● 臺北市士林區至善路2段221號 / (02)2881-2021 / 08:30-18:30



## 14

臺北市

### 國父紀念館

由名建築師王大閔設計，是一座仿唐飛簷、充滿中國風味的建築。建築本體巍峨莊嚴，早年還沒有兩廳院的時代，此處的演藝廳、多媒體影院是臺北人體驗各類國際文化藝術的最佳地點，至今仍是臺北市為首的社教文化中心之一，展演無數。

● 臺北市仁愛路四段505號 / (02)2758-8008 / www.yatsen.gov.tw / 09:00-18:00，除夕、初一、機電保養為休館日 / 南港線「國父紀念館站」，從3號出口沿光復南路，或從4號出口循忠孝東路四段步行約5分鐘可抵。



## 15

臺北市

### 中正紀念堂

採宮殿陵墓式建築物，寶頂採天壇寶藍琉璃瓦、雙重屋簷、白色大理石牆，配上堂前中國傳統式如意圖案毛氈式花壇；兩側分別為廡殿頂的國家戲劇院與歇山頂的國家音樂廳。館內以陳設蔣介石個人文物、史蹟為主，另有各種藝文展覽、戶外活動在館內展廳舉辦。

● 臺北市中山南路21號 / (02) 2343-1100 / 09:00-18:00，外圍公園24小時開放

## 16

臺北市

### 西門紅樓

這幢兩層樓高的紅磚洋樓，因外觀而命名，迄今已有屆百年的歷史，劇場目前規劃為說唱劇場，一樓是紅樓商品部，二樓則為多元文化空間，不定期會舉辦各種藝文活動。

● 臺北市成都路10號 / (02)2311-9380 / 週日-週四 11:00-21:30、週五、六 11:00-22:00、週一休息



## 17

臺北市

### 花博公園

喧騰一時的臺北國際花卉博覽會雖已落幕，但花博的場館可沒消失，臺北市府特別將原本的花博圓山公園區、美術公園區與新生公園等整合為花博公園，並保留爭艷館、舞蝶館、新生三館等展館，為市民營造一處優質的休憩空間。

● 臺北市玉門街1號(花博公園爭艷館，捷運圓山站旁) / (02) 2312-0227 / 09:00-18:00 / taipei-expopark.tw / 國道1號圓山交流道下，接建國高架道路，民權東路出口下，直行建國北路至農安街迴轉，左轉民族東路，直行民族西路至玉門街右轉可抵。



## 18

臺北市

### 臺灣博物館

原址為清代天后宮，1915年日本政府將此地改建成這座希臘式建築博物館，為臺灣地區歷史最悠久的博物館。館藏以臺灣自然演進文化史為主，分為人類、動物、植物、礦物、地質等，館藏標本近四萬件，是全臺規模最大的自然史博物館。

● 臺北市襄陽路2號 / (02)2382-2566 / 週二至週日 10:00-17:00，週一公休 / 全票20元，半票10元 / 淡水線「臺大醫院站」，從1號出口即抵，或從4號出口左轉襄陽路至正門。





## 19 臺北市 北投溫泉博物館

該博物館的前身是北投溫泉公共浴場，建於1913年，曾是東亞最大的溫泉浴場，現已列為三級古蹟。館內共11個展覽室，展示主題均與北投的發展有關。其中一樓的溫泉浴池，由古羅馬風格的立柱拱廊與彩繪玻璃構成，華麗美感，最引人流連。

◎ 臺北市北投區中山路2號 / ☎ 886-2-2893-9981 / ⌚ 09:00-17:00，週一休館

## 20 臺北市 林語堂故居紀念館

由文學大師林語堂生前所居住的宅邸整建而成，外型結合西班牙風格與中國四合院形式，內部保存了林語堂生前使用的家具以及器物，加上各種手稿與文物展示，極具教育與歷史意義。

◎ 臺北市仰德大道二段141號 / ☎ (02) 2861-3003 / ⌚ 週二至日09:00-17:00，週一休館，門票30元，可抵餐飲費用。 / 🚗 行駛仰德大道往臺北市區方向，循指標可抵。



## 21 新北市 烏來泰雅民族博物館

烏來擁有豐富的自然資源，但許多民眾對於居住在當地的泰雅族卻不甚了解，「烏來泰雅民族博物館」的成立就是為了保留與弘揚泰雅文化，館內共分為三層，一樓介紹泰雅建築和烏來地形；二樓是展示生活用具、樂器及多媒體導覽；三樓則可體驗泰雅織布文化和音樂。

◎ 新北市烏來區烏來里烏來街12號 / ☎ (02)2661-8162 / ⌚ 週二至週五09:30-17:00，週六、日09:30-18:00。 / 🎫 全票50元，團體票35元。 / 🚗 國道3號新店交流道下，循中興路往烏來方向行駛，於捷運新店站前左轉入臺9線，遇新烏路右轉續行，再於新店派出所前右轉進入烏來街可抵。



## 23 臺北市 侯硐煤礦博物館

曾是全臺第一大煤礦區的侯硐，雖風光過一時，隨著產業沒落而走入歷史，留下許多礦業遺跡與歷史古蹟埋沒在群山中。沉寂多年後，重新打造成「侯硐煤礦博物園區」。園內設有侯硐煤礦發展的圖文史料展示，對於認識當地人文內涵與歷史軌跡很有幫助。

◎ 新臺北市瑞芳區柴寮路（侯硐車站附近） / ☎ (02)2967-5182 / ⌚ 10:00-18:00 / 🚗 國道1號於八堵暖暖交流道下，接臺2丁線（瑞八公路）到達瑞芳市區，續接102縣道往九份方向，經瑞柑陸橋後轉北37鄉道直行可至侯硐，循指標即抵。



## 22 臺北市 坪林茶業博物館

文山包種茶是坪林地區最重要的經濟作物，也因此促成茶葉博物館的誕生，該館主建物為一棟兩層樓高的閩南式莊園建築。地下一樓為綜合展示館，展示茶事、茶史、茶藝三大主題。另有主題館，會不定期更換展覽內容。

◎ 新北市坪林區水德里水墾溝19-1號 / ☎ (02)2665-6035 / ⌚ 週一至五09:00-17:00，例假日09:00-18:00

## 24 臺北市 黃金博物園區

以生態博物館為理念所打造，蘊含豐富的歷史及人文資產。來到這裡一定要深入「本山五坑」礦坑坑道體驗採礦情景，了解採礦辛勞。而「黃金博物館內」展示重達220公斤、打破世界金氏紀錄的大金礦則讓人嘆為觀止。此外，「環境館」與「太子賓館」也都是參觀重點。

◎ 新北市瑞芳區金瓜石金光路8號 / ☎ (02)2496-2800 / ⌚ 平日09:30-17:00、假日09:30-18:00，每月第一週週一公休免門票入園，但進入本山五坑仍需付費50元。 / 🚗 國道1號接大華系統(62快速道)瑞芳交流道下，接臺二丁線到瑞芳市區，接縣道102瑞金公路至九份，沿汽車路上山，經九份往金瓜石循指標即抵。





## 25 新北市 十三行博物館

位於八里左岸，館內展出十三行遺址出土文物、搶救過程及十三行人的生活想像圖等，除了以多媒體方式展出，室外亦留有十三行遺址，更搭配周邊景點打造水岸、社區、博物館的旅遊體驗。

● 新北市八里區博物館路200號 / ☎ (02)2619-1313 / 🕒 週一至日09:30-17:00，國定假日 & 補假日09:30-17:00 / 🚗 由關渡大橋走15號省道往八里方向，循中華路、文昌路接博物館路，於博物館路左轉觀音山，第一個路口右轉直行即可到達。

## 26 新北市 朱銘美術館

坐落在風光明媚的金山海岸山坡上，園區整體在設施、動線規劃，到美術館的金字塔建築，甚至是庭園作品的擺置，皆是朱銘費盡心身親自參與，其中除展示朱銘及其子朱雋的作品外，也廣納古今中西的各方創作。

● 新北市金山區西勢湖2號 / ☎ (02)2498-9940 / 🌐 www.juming.org.tw / 🕒 5-10月10:00-18:00、11月-翌年4月10:00-17:00，週一公休 / 🎫 全票250元，優待票220元，團體票200元。 / 🚗 國道3號基金交流道萬里出口下，往金山、萬里方向，依指標即抵。



## 30 桃園縣 大黑松小倆口故事館

館區戶外除了有童話故事風格的歐式花園景觀，還有迷你版的西方愛之船與中國月老廟，搭配園內繽紛的花叢，滿溢著浪漫氛圍。館中央有座愛情教堂，裡面的「求婚鐘」是情侶必定前來朝聖的重點。

● 桃園縣大溪鎮復興路一段1037號 / ☎ (03)387-1566 / 🕒 平日09:30-17:30，假日09:30-18:00 / 🚗 國道3號大溪交流道下，接112甲縣道，續轉臺3線往大溪方向員林路左轉直行，到介壽路右轉下坡，經荖津大橋到內柵國小紅綠燈左轉桃59-1上坡，續接臺7線右轉直走即達



## 27 新北市 李天祿布袋戲文物館

「李天祿布袋戲文物館」成立於1996年，2005年在一旁又開設新館。館中展示多項布袋戲偶、服飾、道具及相關戲曲文物，包括具百年歷史的珍貴文物。此外，館中亦設有多功能表演廳、後場樂器區，民眾可實際操作體驗。

● 新北市三芝區芝柏山莊芝柏路26號 / ☎ (02)2636-9174 / 🕒 週六、日09:00-17:00，週一至五接受團體預約 / 🚗 沿2號省道至三芝，轉隆山路，約5分鐘車程可達



## 28 新北市 鶯歌陶瓷博物館

獨特的建築形式是以清水模、鋼骨架、透明玻璃為主題，穿透內外環境，產生無限延伸與虛實變化，在寬闊的空間中展現光線透射效果。室內的主題陶藝展品隨光線變化，呈現出豐富的質感與面貌，讓陶博館成為當地陶瓷觀光的代表性景點。

● 新北市鶯歌區文化路200號 / ☎ (02)8677-2727 / 🌐 www.ceramics.tpc.gov.tw / 🕒 週二至週五09:30-17:00，週六至週日09:30-18:00



## 29 桃園縣 龜山眷村故事館

兩層樓的展示空間裡，將早年眷村家庭的室內陳列、文物原汁原味重現，桌上擺放著泛黃的相片、家書、族譜，牆上掛著舊門牌，一旁還有老舊的唱盤、拉門電視機，以及當年家家戶戶都有的大同寶寶，令人彷彿走進時光隧道。

● 桃園縣龜山鄉光峰路千禧新城大榕樹旁 / ☎ (03)359-5696 / 🕒 週二至週日10:00-17:00 (於活動前二週來電或至館內預約導覽) / 🚗 國道1號林口交流道下，轉往忠義路往龜山方向直走至長壽路，續轉入光峰路，行至光峰路48號附近、千禧新城大榕樹下即抵



## 31 桃園縣 大溪兩蔣文化園區

大溪鎮由兩蔣文化園區串連歷史、人文與生態等特色發展在地觀光，園區包括以步道相連的慈湖陵寢與大溪陵寢、後慈湖、慈湖紀念雕塑公園以及角板山行館等。自從兩蔣陵寢重新開放後，這裡儼然成為桃園縣人氣第一的觀光景點。

● 桃園縣大溪鎮福安里4鄰埤尾3號(遊客中心) / ☎ (03)388-3552 / 🕒 08:00-17:00 / 🚗 國道3號下大溪流道，接3號、4號省道，沿途有指標引導致園區內各景點。





## 32 桃園縣 客家文化館

該館以影音展覽著稱，館方將著名的音樂家鄧雨賢作為館內常設展。在音樂館，穿過「客家山歌模擬體驗區」的拱廊，聽著一唱一答的山歌應和，彷彿舊日採茶情景重現。另一展區則是專為本地文學家鍾肇政而設的文學館。

◎ 桃園縣龍潭鄉中正路三林段500號 / ☎ (03)409-6682 / ⌚ 09:30-17:00，週一及部分國定紀念日休館 / 🚗 國道3號龍潭交流道下往龍潭方向，沿大昌路二段直行，遇中正路左轉後直行即可抵達

## 33 桃園縣 小人國主題樂園

國內首座以1/25比例縮小建築的模型展示園區，園區中分為臺灣、亞洲、歐洲、美洲各區，維妙維肖的造型向來是遊客相機捕捉的焦點。近年更精心打造了OPEN小將故事館，在這裡不僅可以近距離接觸到OPEN小將，還能看到OPEN家族樂舞秀。

◎ 桃園縣龍潭鄉高原村橫岡下60-2號 / ☎ 0800-321-468 / ⌚ 平日09:00-17:00、假日09:00-18:00 / 🚗 搭乘臺鐵到中壢，再轉客運(中壢火車站對面)直達小人國。



## 34 新竹市 玻璃工藝博物館

館內分成兩大部分，一樓主要以不定期的展覽為主，二樓則是常態性的展覽區，裡面詳細介紹新竹玻璃的發展歷史、用途及不同的技法。另外，館址本身建築原是日治時期用來招待貴賓的招待所，也是不容錯過的遊賞重點之一。

◎ 新竹市東大路一段2號 / ☎ (03)562-6091 / ⌚ 週二-週日09:00-17:00 / 🚗 國道3號茄苳交流道下，朝茄苳景觀大道前進，右轉117縣道，循柴橋路、明湖路、南大路一路順行，遇東大路一段向右轉即抵。



## 35 臺中市 臺灣美術館

總面積廣達10萬平方公尺的美術館，是亞洲最大的美術館，典藏眾多臺灣藝術家的作品，完整呈現臺灣300年藝術史各種面向，館內不定期舉行各種展演，供臺灣與世界各地的藝術交流，而戶外的雕塑公園也廣受喜愛。

◎ 臺中市西區五權西路一段2號 / ☎ (04)2372-3552 / ⌚ 週二至週五09:00-17:00，週六、日09:00-18:00 (週一休館) / 🌐 www.tmoa.gov.tw



## 37 彰化縣 鹿港民俗文物館

這座專家在日治時代落成的仿巴洛克式建築，氣派的歐風格局，顯得古意盎然。館內慈禧太后御賜的「福壽」匾額，更增鹿港辜家氣勢。文物館內展示傳統農業社會勤儉樸實的原始風貌，和豪華氣派外觀呈現截然不同的風貌。

◎ 彰化縣鹿港鎮中山路152號 / ☎ (04)777-2019 / ⌚ 09:00-17:00，週一休館 / 💰 全票130元、半票70元



## 36 苗栗縣 三義木雕博物館

木雕博物館是國內唯一以木雕為主題的公立博物館，以發揚木雕文化為主旨，兼負木雕蒐集、典藏、展示、研究、推廣的使命。2003年完成二館擴建工程，增闢木雕教學、展示、典藏、圖書資料室等空間，並獲得臺灣建築獎。

◎ 苗栗縣三義鄉廣盛村廣聲新城88號 / ☎ (037)876-009 / 🌐 wood.mlc.gov.tw / ⌚ 09:00-17:00

## 38 南投縣 九族文化村

以歐洲花園、歡樂世界與原住民部落區等主題組成大型休閒遊憩區。遊樂

設施中包含東南亞最高的自由落體；歐洲花園則有宛如歐洲的精緻造景；豐富的原住民文化也是九族的重點特色，而定時的歌舞技藝精彩表演，更是值得觀賞。串連至日月潭的空中纜車，也不容錯過。

◎ 南投縣魚池鄉大林村金天巷45號 / ☎ (049) 2895361 / ⌚ 平日 09:00-17:00 假日 09:00-17:30 / 💰 全票700元、學生票個人600元，團體 550元、優惠票390元 / 🚗 搭乘高鐵至臺中烏日站下車，轉搭南投客運或仁友客運往埔里、日月潭方向，至九族文化村站即可。



## 39 南投縣 埔里酒廠原鄉工作坊

前往清境的途中，埔里酒廠向來是不少遊客必訪的景點，現到酒廠除了品酒嚐美食，還有新玩法！酒廠二樓的「原鄉工作坊」，結合原住民表演與工藝品展售，假日除了安排有貝珠編織DIY體驗活動，另有原住民歌舞秀表演。

◎ 南投縣埔里鎮中山路三段219號 / ☎ (049) 290-1649 / 💰 原住民工藝小飾品50元起，原住民編帽200元起 / ⌚ 08:30-17:00 / 🚗 國道3號草屯交流道下右轉，沿臺14線往埔里方向，至市區續行中山路循指標可抵。



## 40 雲林縣 興隆毛巾觀光工廠

成立近30年的興隆毛巾工廠，在雲林縣政府輔導下成功轉型成觀光工廠，開放民眾參觀，讓大家了解毛巾的製作流程，不同於一般印象中灰暗老舊的廠房，廠區內還規劃庭園造景，樹蔭下設置木製桌椅供遊客歇息，更添觀光遊憩功能。

◎ 雲林縣虎尾鎮埤內里84-1號 / ☎ 05-6220559 / ⌚ 08:30-17:00(週一休)



## 41 雲林縣 布袋戲館

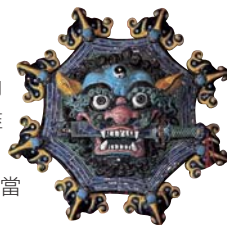
原為虎尾郡役所的雲林布袋戲館是一棟三合院的半木造廳舍，帝冠式造型相當氣派。由於布袋戲為虎尾特有的傳統藝術，為凸顯「布袋戲的故鄉」特色，雲林縣政府將其規劃為雲林布袋戲館，每年都舉辦「雲林國際偶戲節」，吸引訪客前來朝聖。

◎ 雲林縣虎尾鎮林森一路498號 / ☎ 05-6313080、6364826 / ⌚ 10:00-18:00(週一、二休館)，若需導覽服務請於一週前來電預約。

## 42 嘉義市 交趾陶館

受尊稱為「葉王」的葉麟趾，以色釉馳名海內外，被視為臺灣交趾陶藝術的開山祖師，與盡心推廣交趾陶技藝的林添木大師皆為嘉義人，2000年落成的「交趾陶館」設有六個展示區，當中就收藏了大師們的作品。

◎ 嘉義市忠孝路275號(文化中心地下室) / ☎ (05) 2788225分#906 / ⌚ 週一至週日 09:00-17:00 / 🚗 國道1號下嘉義交流道往嘉義市區行駛，左轉博愛路再右轉博愛路橋，右轉忠孝路即可抵達。



## 43 嘉義市 阿里山高山博物館

1912年，日本人為珍藏阿里山豐富樹種所設，原為植物館。重新規劃後，現收藏阿里山早期開墾所使用的器具與日常生活用品，並陳列臺灣高山動物標本與阿里山樹種、土壤等標本，一應俱全。

◎ 位於阿里山森林遊樂區內，阿里山賓館西南方 / ☎ 阿里山遊客服務中心(05)267-9917 / ⌚ 0 9:00~16:00 / 🚗 國道3號下中埔交流道，接18號省道，過觸口、龍美、龍頭、石棹繼續前行即可達。



## 44 臺南市 臺灣鹽博物館

臺鹽在全球「保存工業遺產」的浪潮下，決定保留七股鹽場、鹽田及晒鹽、工廠等，為臺灣留下產業記憶。以鹽結晶為意象的臺灣鹽博物館，外觀設計彷彿兩座鹽山，館內不僅展示臺灣300多年的晒鹽歷史，也有世界各地鹽產業的介紹。

◎ 臺南市七股區鹽埕里69號 / ☎ (06) 780-0990 / ⌚ 平日 09:00-17:00、假日 09:00-17:30 / 💰 全票130元、學生及軍警優待票110元 / 🌐 www.taiwan-salt.com.tw / 🚗 國道1號麻豆交流道下，沿176縣道往佳里方向，接臺17線，再按176縣道或南34-1 即達。

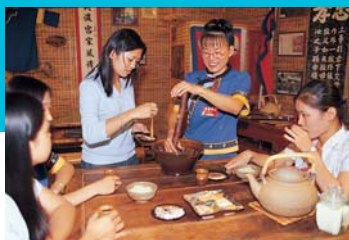


## 45 高雄市

### 美濃民俗村

想見識美濃文化，一定不能錯過「美濃民俗村」。這裡展示了許多傳統工藝，包括油紙傘、陶瓷藝術創作等，尤其製傘師傅現場示範製作，最能感受到美濃紙傘的珍貴價值。園內也供應傳統客家美食，可說是將客家文化的吃喝玩樂完整搜羅。

◎ 高雄市美濃區中山路二段421巷80號 / ☎(07)681-7508 / ⌚ 平日08:00-17:30，假日08:00-18:00 / 🚗 國道1號下路竹交流道下，循184縣道至旗尾，再接184甲縣道前行至高雄美濃區，依指標即可抵達。



## 46 屏東縣

### 國立海洋生物博物館

館中規劃了許多主題性展場，其中在臺灣水域館裡，運用從山到海的展示方式模擬實地景象的生態與景觀。珊瑚王國館以海底隧道帶領遊客展開華麗之旅。世界水域館則以時空探查艇，遨遊時空及各海域。

◎ 屏東縣車城鄉後灣村後灣路2號 / ☎(08)882-5678 / ⌚ 夏令(4至11月)平日09:00-18:00、假日08:00-18:00；冬令(1至3月、12月)平日09:00-17:00、假日08:00-18:00 / 🎫 全票450元，優惠票250元 / 🚗 國道1號至五甲系統接88號快速道路，接3號國道南下，至南州下交流道走1號省道過楓港接26號省道，至車城鄉後轉後灣村方向，即可抵達。



## 47 屏東縣

### 三地門文化館

坐落在三地村頂端的中山公園內，規劃有藝術展覽區、多媒體視聽室、歌舞表演場，以及紀念品展售區等。館內定期展出排灣古文物，並提供專業導覽服務。遊客可從中瞭解三地門排灣族的部落文化，並參與假日原住民歌舞表演。

◎ 屏東縣三地門鄉三地村中正路二段110號 / ☎(08) 799-2568 / ⌚ 08:00-17:00 / 🚗 國道3號長治交流道下，左轉臺24線往三地門方向過隘寮溪上山續行約2公里右側鄉公所對面中山公園內。



## 48 宜蘭縣

### 傳統藝術中心

位於冬山河下游風景區，園內包含民藝大街、主題展示館、童玩坊、工藝傳習場、傳統小吃坊、寺廟，以及戲臺等，致力推廣民俗技藝活動與傳統戲曲展演，以建立並傳承臺灣的文化精髓。

◎ 宜蘭縣五結鄉季新村五濱路二段201號 / ☎(03)970-5815 / ⌚ 09:00~18:00 / 🚗 走國道5號(雪山隧道)下羅東交流道北側南下出口，或南側北上出口，接196縣道經五結後，右轉2號省道可達。

## 49 花蓮縣

### 遠雄海洋公園

這處結合遊樂與教育意義的休閒園區，園內共有Survoler Le Ocean 飛越海洋、海洋哺乳動物生態教室、海獅秀、海豚秀等四大主題表演，除了海洋動物逗趣的才藝表演，在水晶城堡也可欣賞到活力四射的舞臺表演，讓您感受連連不斷的驚喜。

◎ 花蓮縣壽豐鄉鹽寮村福德189號 / ☎(03)812-3900 / ⌚ 平日09:00-19:30、週五至日08:30-20:00，活動即日起至8/26 / 🌐 www.farglory-oceanpark.com.tw / 🚗 從臺北搭乘觀光列車直達花蓮新站，約2.5小時。



## 50 花蓮縣

### 風獅爺文物坊

風獅爺是金門人的守護神，也被外地旅客視為最有特色的文物之一，在「風獅爺文物坊」裡，有各式風獅爺，利用釉彩、木雕、陶土、石頭等材質，製成裝飾品及文具，每款造型都有不同，值得細細觀賞。

◎ 金門縣金城鎮水頭42號 / ☎(082)321-600 / ⌚ 8:30-17:30 / 🎫 風獅爺存錢筒500元，名片座350元，鹹冰棒20元

◎ 金門縣金城鎮水頭42號 / ☎(082)321-600 / ⌚ 8:30-17:30 / 🎫 風獅爺存錢筒500元，名片座350元，鹹冰棒20元

# 必嚐美味50家

由於臺灣人的愛吃，四處都見得到餐館林立，激烈的競爭，也使得臺灣的美食名聞遐邇，從精緻的餐廳料理到夜市的庶民小吃，儘管各有不同風味，卻都讓人讚不絕口。本書中特別嚴選出臺灣最具代表性的美味，您一定要嚐嚐看！



## 01 臺北市

### 鼎泰豐小籠包

曾經獲得紐約時報評選為世界十大美食餐廳，不分任何時間經過鼎泰豐的店門口，永遠都擠滿各國觀光客與老饕，耐心的等著入內大飽口福。雖然大多數人到鼎泰豐都是衝著小籠包而來，但其實這裡的蝦仁蛋炒飯也頗獲好評。

● 臺北市信義路二段194號(永康街口) / (04)2321-8928 / 平日10:00-21:00 假日09:00-21:00 / 走臺北新生高架橋，接金山南路一段，左轉信義路二段直行即可抵達。



## 02 臺北市

### 天然臺湘菜館

經營已達50年，酥脆香滑的富貴雙方、軟嫩可口的炒羊肚絲、燻香肥美的腊味合、甘甜微辣的左公雞等湖南名菜皆烹調得十分入味，又有自家特色。店內料理以湘菜為主，並繼續研發新菜色，不但滿足了饕客的懷舊情懷，也讓味蕾擁有新的驚喜。

● 臺北市羅斯福路一段61號 / (02)2391-1831 / 11:00-14:00、17:00-21:00 / www.tzt.tv

## 03 臺北市

### 永康牛肉麵

最早發跡於永康公園一角的小牛肉麵攤，如此已是牛肉麵店的「天王」，雖然在同一排街上也有賣牛肉麵的店家，但大家似乎非永康牛肉麵店不可。或許是因為傳承了道地川味獨家配方，特有的滋味讓人難忘。

● 臺北市金山南路二段31巷17號 / (02)2351-1051 / 11:00-21:30 / 走臺北新生高架橋，接金山南路一段，續行至二段岔址即可抵達。



## 04 臺北市

### 鬍鬚張(文化美食館)

滷肉飯美味的秘訣，在於使用豬脖子附近的肉為食材，製好的滷肉肥而不膩、香氣四溢，淋在白飯上讓人胃口大開；人氣湯品龍髓湯，則是抽出龍骨最精華的脊髓加以燉煮，口感軟嫩無比，滋味堪稱絕妙。

● 臺北市寧夏路62號 / (02)2558-9489 / 10:00-01:30

## 05 臺北市

### 明月湯包

這裡的湯包肉餡採用豬的前腿肉，以1:5的肥肉比例，拿捏得恰到好處，完全不覺得油膩；看似蟬翼的外皮，卻富有彈性與延展性，口感極佳。咬下時，湯汁猶如潰堤般流瀉而出，甘甜的肉汁鮮味立即在唇齒間散開來，令人著迷。

● 臺北市基隆路二段162-4號 / (02)2736-7192 / 11:00-14:00、17:00-21:00



## 06 臺北市

### 無名子清粥小菜

此街歷史最悠久元老店，每日現場供應數十類百種以上菜色，如醬菜、涼菜、現炒時蔬、海鮮料理、冷盤小菜、現打蔬果汁等。迎合健康飲食觀念，提供少油、低糖、低鹽及素食菜色，是聚餐、宵夜的好選擇。

● 臺北市復興南路二段130號 / (02)2784-6735 / 11:00-06:00，國定假日24小時 / 可搭捷運文湖線至「科技大樓站」，出站往信義路方向步行8分鐘。







07

臺北市

## 真的好海鮮餐廳（復興店）

店內招牌綜合生魚片色澤鮮亮且肉質綿密、蝦姑肉清甜緊實無腥味、炒海瓜子肉飽滿富彈性，搭配中西合璧的裝潢擺設，來此用餐除了品嚐鮮美的食材，更能感受店家在經營上的用心。

◎ 臺北市復興南路一段222號 / ☎ (02)2771-3000 / ⌚ 11:30-14:30、17:00-21:30



08

臺北市

## 龍都冰店

不知有多少老萬華人，是吃著這家數一數二老字號商店的冰品長大的，難得的是，那令人懷念的古早糖水口味從不曾改變。店內冰品全年供應，冬天還會推出熱呼呼的甜湯；而在甜粥上加入油條，可是道地的古早口味，不妨試吃看看。

◎ 臺北市萬華區廣州街168號 / ☎ (02)2308-3223 / ⌚ 11:30-01:00

09

臺北市

## 臺一牛奶大王

1956年創店至今，已是第二代經營，以上好原料自製配料，紅豆牛奶冰、八寶牛奶冰是夏日最受歡迎的品項；到了秋冬季節，手工自製傳統湯圓成為人氣必點。還有使用臺灣水果現打的新鮮果汁，清甜爽口，也不容錯過。

◎ 臺北市新生南路三段82號 / ☎ (02)2363-4341 / ⌚ 11:00-24:00 / 🚗 國道1號下圓山交流道，走建國高架道路由和平東路出口下，循辛亥路前行即可抵新生南路。



10

臺北市

## 梅子餐廳

「梅子餐廳」呈現令人懷念的早期風情，海鮮區任君挑選海產現場料理，菜單上精緻臺式菜餚不論是擔仔麵、炒空心菜、乾煎小捲、紅燒牛腩，都吃出老師傅的真功夫，風味醇厚，讓人吃了還覺意猶未盡。

◎ 臺北市南京東路二段206號B1 / ☎ (02)2506-7858 / ⌚ 11:30-14:00、17:00-22:00 / 🌐 umeko.wa24hr.com/ind/index.htm



11

臺北市

## 四川吳抄手

將川菜的麻辣精神展現得淋漓盡致，紅油抄手皮薄餡多，香麻勁辣；擔擔麵則拌入了花生和花椒，辛香舖鼻、爽口開胃。不吃辣的人，店家也提供麵點小品、合菜火鍋，選擇相當多元。

◎ 臺北市忠孝東路四段250號之3 / ☎ (02)2772-1707 / ⌚ 11:30-14:30、17:30-22:00



12

臺北市

## 欣葉臺菜餐廳（創始店）

「欣葉」傳承古時臺菜的作法及對古早味的堅持，人氣菜色有軟嫩入味的煎豬肝、酥香下飯的菜脯蛋、肥嫩香滑的蔴豉鮮蚶，每道料理用料紮實、火候純熟，將食材原味巧妙昇華，令人印象深刻。

◎ 臺北市雙城街34之1號 / ☎ (02)2596-3255 / ⌚ 11:00-00:30 / 🌐 www.shinyeh.com.tw/taiwan.htm





## 13 臺北市

### 青島豆漿店

外觀看似平凡的青島豆漿店，卻是24小時營業，即使到了晚上仍有川流不息的客人。蔥餅是本店招牌，香酥爽脆的麵餅加上一顆蛋，呈現多層次口感，讓人百吃不厭。而非菜盒則是以烘烤方式製作，極具健康概念。

● 臺北市大安區通化街73號 / ☎ (02)2708-6149

## 14 臺北市

### 雙連圓仔湯

雙連圓仔湯經營迄今已有一甲子，是家喻戶曉的老字號湯圓冰果店，店內包括湯圓、粉圓，以及紅豆湯、花生湯、芋頭等，都是店家自製或親自熬煮，絕不採用市售現的成品，招牌之一的圓仔湯是不能錯過的美味。

● 臺北市大同區民生西路136號 / ☎ (02)2559-7595  
 / ☎ 11:00-22:30 / 📍 國道1號下重慶交流道，由民族東路轉承德路，再接民生西路即抵。



## 15 新北市

### 可口魚丸店

可口魚丸自1968年開業，現在已由第三代接手經營。魚丸堅持以上等的鯊魚和鬼頭刀魚作魚漿，再以太白粉和水調和煮成香Q帶勁的丸子，裡面的餡料則是獨家秘方、美味關鍵。再來一份古早味的手工包子，非常對味。

● 新北市淡水區中正路232號 / ☎ (02)2623-3579 / ☎ 08:00-20:00

## 16 新北市

### 淡水老牌阿給

位於真理街這家老牌阿給，是真正的創始者。其做法是將豆腐中間掏空，塞進泡過滷汁的冬粉，再用魚漿封住開口處，放進鍋內蒸煮，食用時淋上特製的甜辣醬料即可，再來一碗魚丸湯，堪稱絕配。

● 新北市淡水區真理街6-1號 / ☎ (02)2621-1785 / ☎ 05:00-15:00



## 17 新北市

### 九份阿柑姨芋園

阿柑姨精選大甲芋頭、金山紅心地瓜為素材，太白粉的用量少，水也加得少，才能做出Q度適中，夠咬勁的芋園。做好的芋園經水煮再加入地瓜圓、綠豆圓，搭配紅豆、花生、綠豆，就成為冷熱皆宜的綜合口味。

● 臺北縣瑞芳鎮福佳里暨崎路5號 / ☎ (02)2497-6505 / ☎ 09:00-20:00



## 18 新北市

### 阿妹茶酒館

「阿妹茶酒館」半邊樓賣茶，半邊樓賣酒，於是「喝茶的往左上樓，買酒的向右走」成為一種特殊經營方式。竹片做成的茶單一攤，高山茶、熟茶等臺灣茶任君挑選，還可配著茶餅、蜜餅一起吃。頂樓露天茶座則是欣賞美麗夜色最佳場所。

● 臺北縣瑞芳鎮市下巷20號 / ☎ (02)2496-0492、2496-0833 / ☎ 平日09:00-03:00，假日09:00-06:00





## 19 桃園縣

### 老克明蔥油餅

1949年創店，堅持全程採手工製作，麵皮裡包著青蔥餡料，不僅口感酥脆不油膩，青蔥的香味更是口齒留香。因沒有店面，因此以急速冷凍的方式保持口感，是街坊口耳相傳的美味。

● 桃園縣中壢市內壢大華路78號 / ☎ (03)455-9151、0922-737-267-8 / 🕒 週一至五09:00-22:00、週六09:00-18:00 / 🚗 走國道1號下內壢交流道，走中園路左轉吉林路，接著右轉忠孝路，再左轉成章一街，續左轉大華路即可達。



## 20 桃園縣

### 老牌新明牛肉麵

若要說桃園縣最有名的牛肉麵，絕對是創立於1957年老牌新明牛肉麵，以加湯加麵不加價聞名中壢，並採用本地產牛肉，肉質細緻甘甜，湯頭帶著獨特香味，招牌為牛肉麵與醇醬麵。

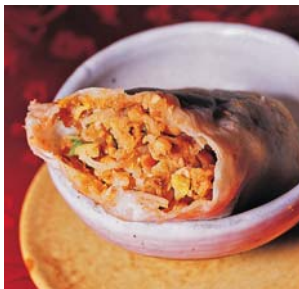
● 桃園縣中壢市民權路65號 / ☎ (03)493-5896 / 🕒 06:00-24:00 / 🚗 國道1號由中壢交流道下，走中壢民族路、中正路，左轉民權路即可達。

## 21 新竹市

### 元祖潤餅

位在新竹城隍廟旁的郭家元祖潤餅，迄今已傳承至第五代，是一家擁有近百年歷史的店家。這裡潤餅最吸引人之處，除了配料豐富，店家用料也不手軟，每隔一段時間還會變換配料，讓客人總是可以嚐到新口味，百吃不厭。

● 新竹市北區中山路75號城隍廟口19號 / ☎ (03)522-2285 / 🕒 09:00-22:30



## 22 新竹市

### 石家魚丸

過去，當大家都還在賣沒有內餡的魚丸時，石家魚丸就嘗試在丸子內加入內餡，沒想到一推出就廣受歡迎，石家魚丸也因此打出名號。雖然開業已超過一甲子，但老闆仍堅持食材一定要新鮮，並以手工現做，因此至今仍深受饕客喜愛。

● 新竹市東區興學街27號&29號 / ☎ (03)524-2965



## 23 苗栗縣

### 勝興客棧

勝興客棧前身是鐵路貨運行，店內的老式家具、農具、食器等，一磚一瓦與擺設皆表現出樸實的鄉土風情，店內主要供應祖傳兩代的客家菜餚，以及各式鹹甜口味的火車板與客家米食。

● 苗栗縣三義鄉勝興村14鄰72號 / ☎ (03)787-3883、(03)787-2939 / 🕒 10:00-20:00 / 🚗 國道1號下三義交流道，右轉接13號省道，經水美街往三義，可看到左手邊7-11，右轉過橋可看見往勝興車站指標，循指標前進就位於車站旁。



## 24 臺中市

### 清水王塔米糕

清水小吃以筒仔米糕最是聞名，大大小小的米糕招牌林立，其中最著名的有70年歷史的王塔米糕，軟Q糯米搭上蝦米、三層肉，吃完讓人口齒留香，此外阿財米糕、正牌米糕莊都以不同的風味聞名。

● 臺中市清水區中興街30-1號 / ☎ (04)2622-3299 / 🕒 09:30-20:30



## 25 臺中市

### 春水堂

臺灣珍珠奶茶的美味，不僅深受當地人喜愛，現在更躍身成為國際知名小吃。臺中是泡沫紅茶的發源地，若想品嚐真正的道地美食，到春水堂就對了。這裡的珍珠粉圓又香又Q，再配上香醇濃郁的奶茶，讓人一喝上癮。

● 臺中市大墩19街9號 / ☎ (04)2327-3647 / 🕒 週日-週四08:30-23:30，週五、六08:30-24:30 / 🚗 國道1號下中港交流道，接中港路二段，再轉精明一街即可見店招。

## 26 臺中市

### 香蕉新樂園

香蕉新樂園以「春露懷舊商店街」，營造出臺灣早期的本土樣貌，有天送寫真館櫥窗內的骨董相機、泛黃照片；春露商店的布袋戲偶、尪仔標……都值得停佇回味。而以臺式熱炒為主的餐點，也是道地便宜又好吃。

◎臺中市北區雙十路二段111號／☎(04)2234-5402／🕒11:00-24:00／🌐www.vernaldew.com.tw

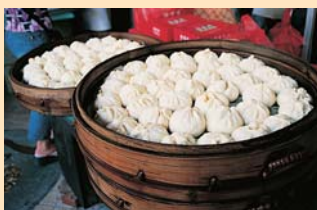


## 27 彰化縣

### 鹿港阿振肉包

在鹿港當地無人不知、無人不曉的振味珍肉包，大受歡迎的原因，就在於包子的外皮細滑柔嫩、肉餡多汁味美，所以每天下午香菇肉包出爐時間，門口就有大排長龍的人們，只為了品嚐那熱呼呼、白胖胖的肉包。

◎彰化縣鹿港鎮中山路71號／☎(04)777-2754／09:00-19:00／🚗國道1號下彰化交流道，往鹿港方向接中山路(老街)，即可抵達。



## 28 嘉義市

### 噴水火雞肉飯

早年，當時的第一代經營者林添壽在偶然中，發現將麵攤剩下的雞肉澆在飯上食用口感極佳，之後便以雞肉飯招攬生意。淋飯滷汁是將火雞肉經過長時間用火悶煮而成，配上好吃的米飯與火雞肉，果然美味飄香超過一甲子。

◎嘉義市中山路325號(七彩噴水池旁)／☎(05)222-2433／🕒09:00-21:30／🚗國道1號下嘉義交流道轉接159號縣道往嘉義市區方向，經嘉雄陸橋後轉接林森西路、中山路，即可抵達。



## 29 嘉義縣

### 阿良鐵支路便當

營業超過20年的阿良鐵支路便當，早期主要供應阿里山區採茶師傅食用，如今仍延續以自家製成的紅糟排骨與古法滷雞腿為雙主菜，搭配當季高山蔬菜等十種豐富配菜，並特選高級檜木片與白鐵製成便當盒，吃完還可以當紀念品收藏。

◎嘉義縣竹崎鄉中和村奮起湖117號／☎(05)256-1809／🌐rice.greencom.com.tw／🕒平日09:00-18:00，假日08:00-18:00／🚗國道3號竹崎交流道下，接166鄉道往竹崎方向，右轉臺3線接臺18線往奮起湖方向，續接169縣道行至奮起湖車站，步行至老街下方、臺灣肖楠樹林旁即抵。



## 30 臺南市

### 度小月擔仔麵

1895年創立的度小月擔仔麵，屹立在臺府城已有超過百餘年歷史，也是全臺最知名的小吃之一。這裡的擔仔麵是以油麵加上蝦仁、豆芽菜、肉燥，再將由鮮蝦熬製成的高湯倒入，湯頭鮮美不油膩，傳統好味道就此誕生。

◎臺南市中正路16號／☎(06)223-1744／🕒11:00-24:30，公休：週一、每月1號／🚗臺南青年路直行，沿圓環右轉中正路即可抵達。



## 31 臺南市

### 周氏蝦捲

周氏由於風味獨特、料好實在，因此聲名大噪，成為臺南最具代表性的的小吃之一。開業雖已超過50年，但仍堅持傳統做法。除了蝦捲，魚羹、擔仔麵、蝦丸及虱目魚丸湯亦受顧客喜愛。

◎臺南市安平區安平路408-1號／☎(06)280-1304／🕒10:00-22:00／🚗國道1號下永康交流道，往臺南方向前進至中正北路口，右轉中央路，再右轉中華北路一段，經中華西路二段至安平路直走可達。





## 32

臺南市

### 同記安平豆花

從第一代創始人黃慶同推著攤車，沿著安平大街小巷叫賣，到後來創立同記安平豆花，已有30多年歷史。由於非常注重豆花品質，不僅採用上等純正的黃豆及配方，水質也經過慎選，然後再以古法精製，因此做出來的豆花軟嫩細滑。

◎臺南市安平區安北路433號 / ☎(06)391-5385 / ⌚09:00-23:00 / 🚗國道1號永康交流道下，沿臺1線續行至臺南市區接公園路，至圓環後續行民生路、安平路、安北路循址即可到達。



## 33

高雄市

### 劉家酸白菜鍋

劉家酸白菜火鍋是從一個眷村裡賣水餃的小舖起家，至今已有50年歷史，歷久不衰的關鍵在於獨門自製的酸白菜久煮不爛，且湯頭愈煮愈清澈，酸而不嗆，讓客人一吃上癮。除了酸白鍋，水餃、蔥油餅、捲餅也都深具口碑。

◎高雄市左營區介壽路9號(中正堂旁) / ☎(07) 581-6633 / ⌚11:00-23:00 / 🚗臺1線下左營交流道，接大中路至翠華路，續行左營大路至介壽路走到底右轉即達。

## 34

高雄市

### 鼓山海之冰

超大冰品的始祖！在這裡吃冰，可以自行選擇要吃的份量，通常兩個人要吃完一盤兩倍大的刨冰，就已經相當飽足，若是一群人選擇更具份量的冰品，吃完這盤並之後，保證讓你印象深刻。奉勸「肚量」不夠大的人，千萬別輕易嘗試。

◎高雄市鼓山區濱海一路76號 / ☎(07)551-3773 / ⌚10:30-23:30



## 35

高雄市

### 川蜀魚頭

店內麻辣火鍋湯底大有來頭，老闆特地前往成都本店取經，以四川特有的藥材及香料為底，加入20餘種食材精心炒製而成，辣香不燥。一定要點的招牌為花鱸魚，美味又富含膠原蛋白；各種手工丸子，真材實料，入口便知好滋味。

◎高雄市前鎮區中山二路221號 / ☎(07)335-9888 / ⌚週一至週四11:30-15:00, 17:30-22:00; 週五至週日11:30-15:00, 17:30-23:00 / 🌐www.tanyoto-taiwan.com/about.htm / 🚗國道1號中山交流道出口右轉中山西路，續接往中山二路即可達。



## 36

屏東縣

### 海鴻飯店萬巒豬腳

林海鴻是萬巒豬腳的創始者，以獨特的配方與佐料，聞名於全臺。豬腳吃起來不油不膩，口感卻是韌中帶脆，十分爽口，再搭配上店家精選的沾料，滋味讓人回味無窮，還想一吃再吃。

◎屏東縣萬巒鄉民和路16號 / ☎(08)781-1220、(08)781-0782 / ⌚07:00-20:00、內用10:00-20:00 / 🚗國道3號竹田交流系統下潮州，左轉接1號省道右轉，至第一個紅綠燈左轉進入萬巒市區即可達。



## 37

宜蘭縣

### 礁溪吳記花生捲冰淇淋

「吳記」利用潤餅皮鋪上一層花生糖屑，放上冰淇淋後捲起來。花生的香氣、冰淇淋的綿密，搭上麵皮彈牙的口感，讓這份看似簡單的甜點，卻擁有豐富且多層次的美妙滋味。



◎宜蘭縣礁溪鄉礁溪路四段、育才路口 / ☎0919-214-781、0911-218-746 10:30-19:00(賣完即收) / 🚗國道5號至頭城 / 礁溪交流道下，沿臺9線往礁溪方向直行，至礁溪路五段、育才路口即抵。



## 38 花蓮市 液香扁食

液香扁食在花蓮市區開業已近80年，店裡永遠人聲鼎沸。扁食好吃的秘訣，就在於肉餡採用豬大腿肉，肉質較瘦且富彈性，湯頭則相當清爽。而以半手工做成的扁食皮煮久也不易軟爛，與餡料、湯頭完美的結合，非常值得一試。

● 花蓮市信義街42號 / ☎ (038)326-761 / ⌚ 09:00-21:30 / 🚶 沿花蓮中正路直走，右轉信義街即可抵達。



## 39 花蓮市 公正包子店

因為太受歡迎，而將營業時間拉長至全日的公正包子店，內裡飽滿厚實的包子、鮮味十足的蒸餃，以及湯頭甘甜的肉羹湯等，都是該店生意絡繹不絕的主要原因，來花蓮必嚐！

● 花蓮市中山路199-2號 / ☎ (03)834-2933 / ⌚ 24小時 / 🚶 花蓮市中正路右轉中山路，位於公正街交叉路口附近。



## 40 臺東縣 悟饗池上飯包

池上飯包的美味遠近馳名，是擁有60年歷史的老店，歷久而不衰的美味是品質保證，使用的池上米更是全臺聞名。以特殊木盒盛裝，配上燒肉、炸肉與古早味醬菜，美味至極。

● 臺東縣池上鄉忠孝路259號 / ☎ (089)862-326 / ⌚ 08:00-21:00 / 🚶 走9號省道進入池上至忠孝路即達。

## 41 新北市 基隆廟口

基隆奠濟宮前的街道上，齊聚近百家的小吃美食，包括各式羹湯、各類海鮮、天婦羅、蚵仔煎、鼎邊趖、泡泡冰等等，小吃種類之多，堪稱全臺之冠。此外，每家店都可能是三、四十年的老店，絕對是美食饕客不可錯過的天堂。

● 基隆市仁三路、愛四路交叉口



## 42 臺北市 士林夜市

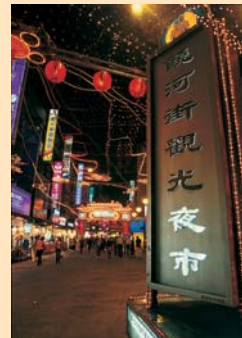
士林夜市大致上分成兩大區塊：一是基隆路上的「士林市場」；另一以陽明戲院為中心，延伸至大南路、大東路、文林路圍成的區域。其中甫於2012年重新開幕的「士林市場」內規畫了多種小吃攤位，大家不妨前來尋覓專屬臺灣的美食。

● 美食區週一四15:00開始、週五-日(例假日)11:30開始 / 🚶 自臺北交流道下，接重慶北路轉民族西路，再轉中山北路過中山橋，經劍潭站左轉文林路即抵達。

## 43 臺北市 饒河街夜市

饒河街夜市的範圍從八德路四段與撫遠街交叉口起，一直到八德路的慈佑宮為止，全長約600公尺，從日用品、衣飾、通訊器材應有盡有，小吃更是豐富，聚集各種臺式小吃、北方麵點、特殊風味小點，總是吸引眾多饕客到此解饞。

● 走國道1號在內湖交流道下，走麥帥公路週圍環下，沿撫遠街續行接八德路，左轉饒河街即可抵達。 / ⌚ 約17:00-23:00



## 44 臺北市 華西街觀光夜市

昔有「蛇街」之稱的華西街觀光夜市，除了蛇料理之外，還有眾多美味的山海小吃及口碑老店，周邊的廣州街、三水街則聚集許多常民美食，入夜之後人潮不斷，是感受夜市熱鬧氣氛的好去處。

● 約17:00-01:00 / 🚶 從松江交流道下，直行建國高架橋，到和平東路下右轉，直走過中華路後續行即抵華西街。



## 45 臺中市 逢甲夜市

臺中最具人氣的商圈之一，由於鄰近逢甲大學，客層多為年輕人，也因此眾多知名的創意小吃皆源自於此，可說是美味又超值的五星級路邊餐廳。除了美食之外，要購買衣飾、育樂等產品這裡也應有盡有，相當熱鬧豐富！

◎臺中市西屯區以文華路、福星路、逢甲路為主／◎約16:00-02:00  
／◎由中港路交流道下高速公路，直行至河南路左轉，見福星路左轉即可達。



## 46 高雄市 花園夜市

人氣極高夜市票選冠軍王 永遠都人山人海的 花園夜市，不僅規模大，更曾被評選為全臺十大夜市榜首，由此可見它的高人氣，不論是平價美味的小吃、好玩的市集遊戲、或是物美價廉的百貨商品，這兒通通都有。

◎臺南市海安路與和緯路口／◎週四、六、日／◎直行成功路右轉海安路三段，直行過立賢路二段，目的地位於和緯路交叉路口處。

## 47 高雄市 瑞豐夜市

瑞豐夜市集結了上千個攤位，吃的買的等生活百貨包羅萬象，商品不僅年輕也符合潮流。小吃也偏向新派，如蒙古烤肉、瓦格列拉茶、日式麻辣魚蛋等，每道都令人愛不釋口。

◎高雄市裕誠路與南屏路口／◎每週二、四、五、六、日，約18:00-01:00／◎國道1號博愛路交流道下，轉大中路再接博愛路，至裕誠路高雄市立三民家商即可達。



## 48 高雄市 六合夜市

以多樣化小吃聞名的六合夜市，小吃種類從山產、海產、特產到冷飲、冰品等應有盡有，其中木瓜牛奶、鹽蒸蝦、平價牛排店與海產店都是熱門特色美食，一定要嚐一嚐。

◎高雄市中正一路與六合二路交叉口／◎約16:00-03:00 無有／◎國道1號，中正交流道下順走中正一路、二路、三路，遇中山路左轉接六合路即可達。



## 49 宜蘭縣 羅東夜市

羅東夜市已有30年歷史，10年前經由羅東鎮公所統一規劃，才有今天的規模，夜市的小吃攤大約每天傍晚5點陸續營業，可以吃到在地的小吃，包括卜鴨、龍鳳腿、包心粉圓等等，每一樣都是讓人大飽口福的在地美味。

◎宜蘭縣羅東公園周圍的興東路、民權路、公園路間／◎



## 50 花蓮市 南濱夜市

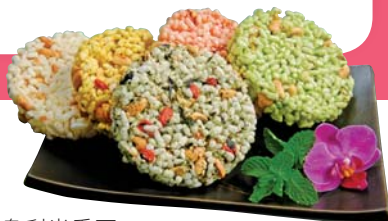
這處花蓮規模最大的夜市位在海濱，傍晚前來可賞夕陽緩緩沉入海面的美景，入夜後熱鬧的市集，更是重頭戲，除了一元彈珠、弓箭實射練習等適合各個年齡層遊客的遊戲，還有眾多在地特色小吃，是不容錯過的夜遊去處。

◎18:00-01:00／◎從花蓮火車站出發，行駛中山路，至海濱路右轉直行，即可抵南濱公園，夜市入口在公園旁邊。



# 必買伴手50點

臺灣各地都有代表性的名物特產，有些出自傳承已久的歷史老店，有些則是獨具地方文化特色的物產，除了可以買來品嚐或收藏，更可帶回去餽贈親友，讓他們一同感受臺灣美食的無窮魅力。



## 01

基隆市

### 李鵠餅店

鳳梨酥是臺灣的傳統點心之一，在基隆地區享有盛名的李鵠餅店，其鳳梨酥內餡吃起來口感細緻、甜而不膩，搭配上酥鬆爽口的外皮，兩者相輔相成，不僅成為各國觀光客與遊子返國必備的伴手禮，也是年節送禮的熱門選擇。

● 基隆市仁愛區仁三路90號 / ☎ (02)2422-3007 / 🕒 09:30-21:30



## 02

基隆市

### 泉利米香

為提供顧客健康的食物，泉利米香不僅嚴選天然食材，製作過程中也堅持原色原味、不添加人工香料及防腐劑，做出海藻、洛神、枸杞等口味的米香。而之前登上臺灣首富郭臺銘婚宴菜單，更一舉打響店家的知名度。

● 基隆市信義區信二路219號 / ☎ (02)2423-1698、(02)2420-2096 / 🕒 08:30-22:00

## 03

新北市

### 淡水三協成餅舖

1935年創立，是淡水老字號的糕餅店，最早以製作結婚用的喜餅為主，最有名的是冬瓜肉餅，另有咖哩酥、綠豆椪等傳統糕餅，此外，店內更設立滬尾文化工作室，展示淡水古早文物。

● 新北市淡水區中正路81號 / ☎ (02)2621-2177 / 🕒 09:00-21:00 / 🚗 臺北（重慶北路）交流道，接重慶北路過百齡橋，左轉承德路、大度路接2號省道往淡水方向，接中正路即可達。



## 04

新北市

### 金記黑糖麻糬

招牌的口味採用日本沖繩進口的黑糖製作，外皮香Q、內餡飽滿，還有抹茶、花生、紅豆、芋頭、綠豆、芝麻等多種選擇，冰過以後口感更佳喔！

● 新北市瑞芳區基山街121-1號 / ☎ (02)2496-7878 / 🕒 平日 09:00-20:00、假日 09:00-21:00



## 05

臺北市

### 李亭香餅店

這間百年老店，即使已經傳到第四代，卻仍堅持手工並遵循古法製餅，店內超人氣商品為平西餅與咖哩肉餅，平西餅是以白鳳豆作為內餡，吃來甜而不膩；咖哩肉餅內則是精燉的咖哩雞肉，口感細緻搭配辛香的咖哩風味，甜中帶鹹，滋味絕妙！

● 臺北市迪化街一段309號 / ☎ (02)2557-8716 / 🌐 www.lee-cake.com / 🕒 09:00-22:00 / 🚗 國道1號臺北交流道下，接重慶北路後直行，至南京西路右轉，至迪化街右轉直行即可抵達。





## 06

臺北市

### 老天祿

老天祿的各式滷味以多達十餘種獨家傳統配方滷製而成，全部都是當天現做現賣，滷製品都經過兩次熬煮，讓滷汁徹底透入，使香味保留在食材中，口味有辣味及不辣兩種，不辣的口味較能直接感受到中藥的香味與甜味。

● 臺北市武昌街二段55號／☎ (02)2361-2403、2314-6585／🕒 09:00-22:00

## 07

臺北市

### 大黑松小倆口

傳統牛軋糖在大黑松小倆口的研發下，衍生出了許多不同的口味，在製作過程上也堅持要使用最新鮮健康的材料與製程。在甜而不膩的牛奶糖中，包裹著一顆顆香脆的花生粒，在口中咀嚼慢慢化開，奶香與花生香真是絕配！

● 臺北市中正區博愛路99號1樓／☎ (02) 2331-2222／🌐 www.9420.com.tw／🕒 平日09:00-21:00，假日09:300-09:00／🚗 國道1號臺北交流道下，接重慶北路後直行即可抵達。



## 08

桃園縣

### 江家古味花生糖

走在大溪老街上，遠遠就可看見「江家」門口大排長龍，等著老師傅親手淋上麥芽糖、鋪上花生粉，再以數十年的手上功夫溫柔，搓揉成美味的花生糖，由於花生香酥且甜而不膩，每批一做好就被搶購一空。

● 桃園縣大溪鎮中央路186號／☎ 0912-877-888／🕒 09:00-18:00(假日才開)

## 09

桃園縣

### 黃日香豆乾

想吃美味的豆乾，就不能不提到桃園大溪的「黑豆干」。黑豆干是以焦糖為基本調為料，製作出來的豆干即成深褐色，因為焦糖具有防腐功效，在早期沒有冷藏設施時，用焦糖滷豆干即為最佳的保存方式，也造就了黑豆干的獨特風味。

● 桃園縣大溪鎮和平路56號／☎ (03)388-2055



## 10

桃園縣

### 萬里香豆干本舖

由萬里香豆干製作的紅糟豆腐乳禮盒，曾獲桃園縣十大伴手禮殊榮，精緻的壺甕包裝，內裝獨家秘方精製的豆腐乳，送禮大方，自嚐美味可口、入口生津，是配稀飯的良伴。

● 桃園縣大溪鎮中央路123號／☎ (03)388-2007



## 11

桃園縣

### 龍情花生糖

有別於傳統花生糖酥脆的口感，龍情食品研發出不沾牙、不過甜、香Q的花生軟糖，且有海苔、香菜、芝麻、原味等多樣化口味，入口齒頰留香。而將老闆漫畫化的土逗伯系列，則有芝麻酥、南瓜子酥、腰果酥、杏仁酥等口味。

● 桃園縣龍潭鄉龍元路164號／☎ (03)489-6569／🌐 www.lung-ching.com.tw／🕒 08:00-21:30



## 12 新竹市 海瑞損丸

海瑞損丸創立於1948年，以百分之百選黑豬肉製作，用料新鮮，咬下去彈性十足且含有肉汁，因而聲名遠播。近年來老闆不斷研發新口味，從與大湖鄉合作製作草莓損丸開始，又陸續與客委會合作推出福菜損丸，洋溢梅干扣肉的獨特滋味，廣受好評。此外，墨魚及枸杞當歸口味也很可口。（180元/包）

● 新竹市西門街98號 / ☎ (03)526-1115、526-1116 / @ www.hairei.com.tw / ⌚ 07:30-21:30



## 14 新竹縣 金漢柿餅

新埔素有「柿餅之鄉」的美譽，柿餅本身就是相當天然的食品，具有祛痰止咳療效，當地的柿餅業者多以半手工製作，保持外表的新鮮度，再輔以現代化乾燥技術，做出品質與口感皆佳的柿餅。「金漢柿餅」除了供應好品質的柿餅，還提供生動的解說以及捏柿餅等體驗活動。



● 新竹縣新埔鎮早坑里11鄰27號 / ☎ (03)589-2680 / ⌚ 11:00-17:00 / 🗺 國道1號竹北交流道下，竹北或芎林方向均可接118縣道，左轉竹13線7km處往早坑里，路口天主堂右轉接早坑路直行，循指標可抵。



## 13 新竹市 福源花生醬

老新竹人都吃過的在地知名伴手，尤其馬英九總統的一句話更是讓其夯到強強滾。但「好吃」絕對是受歡迎的關鍵，福源花生醬用料實在、香濃綿密，招牌為顆粒花生醬與花生醬兩種。

● 新竹市東大路一段155號 / ☎ (03)532-8118 / ⌚ 08:00~21:30 / 🗺 國道1號新竹系統交流道下，往新竹市區，走光復路二段、東大路一段即可達。



## 15 臺中市 小林煎餅 (鎮瀾門市)

釣鐘燒曾經造成清水休息站大排長龍動線癱瘓的紀錄，外表造型仿淺草的古鐘，內有香濃奶油餡，口感近似蛋糕，有三種吃法：熱熱吃滋味濃郁，冷藏吃冰涼消暑，冷凍後吃又有冰淇淋般的口感，近來更推出提拉米蘇新口味！

● 大甲區鎮瀾街109號 / ☎ (04)2688-9868 / ⌚ 09:00-20:30



## 16 臺中市 阿明師太陽餅

說到臺中名產，絕對必提「太陽餅」。原名麥芽餅，是過去臺灣飲茶時搭配的點心，1947年由魏清海改良後正式定名為太陽餅，特色為麵皮薄又層層酥香，內餡甜香綿密。一口咬下，嘴裡滿溢著麥芽的清香，讓人欲罷不能。

● 臺中市自由路二段11號 / ☎ (04)2227-4007



## 17 臺中市 林異香齋鹹蛋糕

海綿蛋糕中的夾心，不是奶油果醬，而是一層由香菇、瘦肉、紅蔥頭、及醬油反覆拌炒的肉餡，這便是中部著名的鹹蛋糕。口感細緻的蛋糕是用蒸的，一入口立刻在舌上化開；繼續咀嚼，滷肉的香氣也跟著散發。獨特的滋味與口感，嚐過才能體會！

● 臺中市梧棲區梧棲路170號 / ☎ (04)2656-2339



## 18 臺中市 裕珍馨奶油酥餅

堅持手工製作，保留傳統手工風味，天然奶香而沒有硬邊的化口酥皮，佐以Q軟甘甜的純糯米麥芽內餡，令人唇齒留香。

● 臺中市大甲區蔣公路131號 / ☎ (04)2686-1759 / ⌚ 08:30-22:00



## 19 臺中市 今日蜜麻花之家

「今日蜜麻花」在臺中是無人不知、無人不曉的新名物。咬一口蜜麻花，首先嚐到的是甜蜜無比的臺灣原產蔗糖，接著是東南亞芝麻的濃郁香氣在嘴中散開，這一根根剛炸好的蜜麻花，吃起來有一股說不出的甜蜜滋味。

◎臺中市西區中興街中興7巷12號 / ☎(04)2305-2099 / ⌚10:00-21:00



## 20 臺中市 大甲先麥芋頭

除了鼎鼎大名的芋頭酥，先麥也獨家研發出芋頭口味的牛軋糖，將乾燥後的芋頭原塊，包裹在鬆軟的牛軋糖中，口感又酥又軟十分微妙，不黏牙也不甜膩。

◎臺中市大甲區鎮瀾街140號 / ☎(04)2686-5890 / ⌚08:30-21:00

## 21 南投縣 阿薩姆產銷班第七班

南投縣魚池鄉是全臺灣唯一自產自製阿薩姆紅茶的鄉鎮，所栽種的紅茶品種有印度阿薩姆、野生山茶，以及由印度阿薩姆紅茶與臺灣野山茶配種而成紅玉（臺茶18號）。甘醇芬芳的紅茶，茶湯呈鮮紅色，蘊含淡淡肉桂與薄荷香氣。

◎南投縣魚池鄉新城村香茶巷5號 / ☎(049)2897-238



## 22 雲林縣 丸莊醬油

螺光蔭油膏是西螺地區最悠久的醬油品牌「丸莊醬油」的「黑豆蔭油」系列其中之一，黑豆蛋白質含量豐富，約比黃豆高出2-3%，經種麴後貯存於大缸內發酵，經過日照曝曬約180天，讓黑豆養分完全分解再榨成汁，便得到珍貴的黑豆醬油，其珍貴在於以人工古法釀造，口感香純不死鹹。

◎雲林縣西螺鎮延平路25號 / ☎(05)586-3666-8 / ③www.wuanchuang.com.tw / ④由員林下交流道，過員林後經西螺大橋走1號省道即可抵達西螺。



## 23 嘉義縣 金長利新港飴

新港飴是用花生糖、麥芽糖、麵粉、白糖等製成的臺式糖果，香甜軟Q，在金長利老店可找到堅持古法製作、內含花生的「雙仁潤」，也有改良過的梅子、桂圓、芭蕉等多種新口味。

◎嘉義縣新港鄉新民路85號 / ☎(05)374-2139 / ⌚08:00-22:30



## 24 嘉義市 大阿里山茶葉共同產銷班

阿里山茶是臺灣高山茶的濫觴，茶園主要位在嘉義梅山鄉海拔800-1400公尺地區，由於當地氣候冷涼，平均日照短，提高了茶葉的甘味。而經茶農精耕有機栽培，茶葉色澤翠鮮活，水色金黃耐沖泡，滋味甘醇，是自用餽贈兩相宜的極品茶。

◎嘉義市東區公明路28號 / ☎(05)278-9000





## 25 嘉義市 老楊方塊酥

1979年「老楊方塊酥本舖」剛開幕，短短的民國路上就聚集30多家做方塊酥的舖子，然而「老楊」卻懂得以創新口味、工廠量產等企業化方式經營，至今已擁有海內外數十家分店，成為全嘉義市方塊酥的第一大品牌。

● 嘉義市中山路45號 / ☎ (05)274-4585 / ⌚ 08:30-21:30 / 🚗 國道1號下嘉義交流道轉接159號縣道往嘉義市區方向，經嘉雄陸橋後轉接林森西路、中山路，即可抵達。



## 26 嘉義市 福義軒蛋捲

以手工蛋捲馳名全臺的福義軒，以最新鮮的

原料煎焙出最香酥的手工蛋捲，口味分為芝麻、咖啡、機能蛋、抹茶。而其近幾年推出的胚芽餅則切中國人對養生健康的訴求，也是熱賣品之一。

● 嘉義市成功街98號 / ☎ (05)222-3107 / ⌚ 週一至六08:00-20:00、週日08:00-17:00 / 🚗 由嘉義火車站走仁愛路左轉垂楊路，再右轉西門街，右轉成功路即可達。

## 27 臺南市 黑橋牌香腸

有「臺式香腸始祖」之稱，將傳統眷村醃製香腸加以改良，肉鮮汁多口感好，除了原味，也推出蒜味、紅麴紹興等口味，以及招牌酥脯乾貨等，至今仍保留傳統秤論兩的買賣方式，復古樸實。曾蟬連多次「府城十大伴手禮」排行榜。

● 臺南市中正路220號 / ☎ (06)229-5248 / ⌚ 10:00-22:00



## 28 臺南市 永泰興蜜餞

永泰興蜜餞行是臺南的百年歷史老店之一，第一代創始人林蔭做出來的蜜餞口味絕佳，名聲不脛而走。這裡每一款蜜餞都遵照古法手工製作，並加入中藥材提味，使滋味更佳甘醇可口。綜合蜜餞禮盒是店內人氣商品，也是很體面的伴手禮。

● 臺南市安平區延平街84號 / ☎ (06)225-9041 / ⌚ 10:30-21:00 (週一公休)



## 29 臺南市 吉利號烏魚子

吉利號吉利號烏魚子曾數度入選府城伴手禮，也曾獲選為臺灣伴手禮。即使市面上養殖烏魚子充斥，老師傅仍堅持選用野生烏魚卵，獨特的曬製陰乾法更增添此傳統美食風味。若事先預約，老店還可代客烤製烏魚子。

● 臺南市安平區安平路500巷12號 / ☎ (06)228-9709 / ⌚ 10:00-20:30



## 30 臺南市 連得堂手工煎餅

位在總爺老街裡的連得堂，是目前臺南唯一僅存的傳統手工煎餅，歷任老闆們都堅持純手工的古早味，以及雞蛋、花生、芝麻、味噌、海苔等五種不變的口味，如今百年老店已傳承至第四代，也成為時下當紅商品。

● 臺南市崇安街54號 / ☎ (06)225-8429 / ⌚ 08:00-22:00

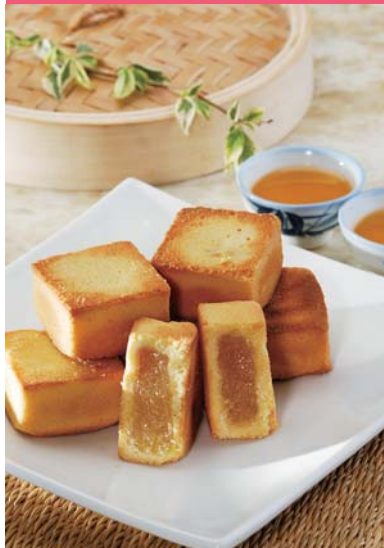


## 31 臺南市 松村燻之味

府城最遠近馳名的煙燻滷味，莫過於松村燻之味，不加防腐劑的堅持，每日新鮮限量供應，讓松村不僅是遊客的最愛，更是網路團購超熱門美食，尤其鴨翅極為熱銷，往往快速賣完。

● 臺南市成功路光復市場(鴨母寮) / ☎ (06)223-0295 / ⌚ 08:00~12:00 每兩週公休週一 / 🚗 沿西門路二段右轉成功路，經過成功國小後，即可抵達鴨母寮市場。





## 32 高雄市

### 維格餅家

創立於1992年的烘焙名店，連續榮獲鳳梨酥評比人氣金賞獎、鳳梨酥達人獎，以及最佳伴手禮必買店家，近年來成為精緻糕點的新標竿。其用心製作的糕點品質與風味俱佳，不論自家享用或饋贈親友，都深受喜愛。

● 高雄市鼓山區美術東二路5號 / ☎ (07) 550-3916 / ⌚ 09:00-21:00 / 🌐 www.taiwanvigor.com.tw / 🚗 國道1號接鼎金系統交流道往左營方向，接翠華路直行中華一路，見青海路右轉即抵。



## 34 高雄市

### 舊振南餅店

百年前創立於臺南的舊振南，在餅舖生意由店內老師傅接手後，由臺南搬遷至高雄發展，是高雄最老字號的餅舖，薪傳手藝的美味秘訣，在於產品每日現做，講究新鮮上等的用料。時至今日，招牌鳳梨酥、綠豆椪等，都是客人最愛。

● 高雄市前金區中正四路82號 / ☎ (07) 288-8202 / ⌚ 09:00-22:00



## 33 高雄市

### 新東陽

國內肉品加工龍頭新東陽，精選來自紐西蘭及澳洲的牛肉，肉質鮮嫩柔軟不乾澀，以獨特配方加上精心調配的綜合辛香料，製造出肉塊碩大、嚼勁十足的牛肉乾，由於口味佳，在眾多產品中異軍突起，是相當熱門的伴手選擇。

● 高雄市鹽埕區大仁路80號 / ☎ (07) 561-5811 / ⌚ 09:00~22:00

## 35 高雄市

### 吳記餅店

創立超過60年的「吳記餅店」，一直遵循古法工序製作傳統漢餅，並且堅持採用精緻紮實的手工，將招牌餅類綠豆椪、鴛鴦餅、蝦米肉餅做出特有風味。除了一般的大餅，「吳記」也推出港式作風精緻小點，各種傳統口味應有盡有，配茶享用最適宜。

● 高雄市鳳山區光遠路284號 / ☎ (07) 746-2291 / ⌚ 08:00-21:30

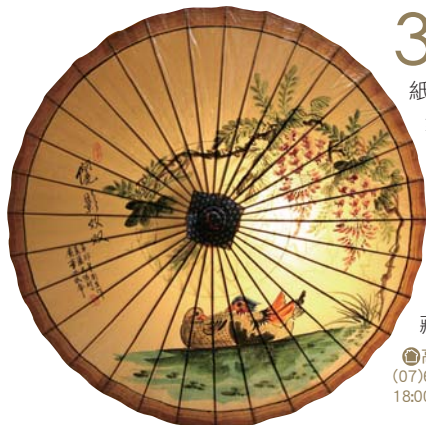


## 37 高雄市

### 蜻蜓雅築珠藝工作室

因負責人施秀菊對傳統原住民特有文化資產琉璃珠有著深層研究，在這裡，隨處都能看到各色琉璃珠創作。隨著電影《海角七號》走紅帶起琉璃珠的流行風潮，也讓蜻蜓雅築更受矚目。

● 屏東縣三地門鄉三地村中正路二段9號 / ☎ (08) 799-2856 / ⌚ 08:00-20:00 / 🚗 國道3號下長治交流道，接24號省道往三地門鄉方向，過隘寮溪上山續行，經鄉公所後循址即達。



## 36 高雄市

### 美濃紙傘

紙傘是臺灣保存悠久的民俗藝術，製作過程繁複，須經削傘骨、繞線、裱紙、上柿子水、收傘曬傘、繪畫、裝傘柄、上桐油、釘布頭、纏柄、穿內線十大步驟，民俗村的紙傘繪畫每幅作品經由名師創作，具有實用、裝飾及收藏的功能。

● 高雄市美濃區中山路二段421巷80號 / ☎ (07) 681-7508 / ⌚ 平日08:00-17:30; 假日08:00-18:00

## 38 屏東縣

### 工房海人T恤

來自日本沖繩的知名手工T恤品牌，素色純棉的衣料黏上「海人」二字，是該品牌的經典款式。因為工房海人的商品不僅富有文化意義，加上圖樣有設計感，衣服品質更是耐洗耐穿，吸引不少國外遊客慕名購買。

◎屏東縣恆春鎮墾丁路134號 / ☎(08)886-1289 / 🕒 假日11:00-23:00 / @mady.myweb.hinet.net / 📍 國道3號終點，進入屏東林邊臺17線接臺26線，進入墾丁大街後循址可達。



## 39 屏東縣

### 成記雙糕潤

「成記」創業時間迄今已逾半百，雙糕潤是用黑糖加糯米，以攝氏150度高溫，經90分鐘高壓蒸氣製成。店家傳承古老手工做法，雙糕潤都是當天早上現做，口感軟而富有彈性，香Q無比，除了傳統口味外，還有芋頭、紅豆等口味。

◎屏東縣東港鎮朝隆路22號 / ☎(08)832-9098 / 🕒 08:00-21:00



## 40 屏東縣

### 東港之味

東港有三寶，黑鮪魚、油魚子和櫻花蝦。「東港之味」以販賣魚翅、魚鬆、黑鮪魚起家，店內的櫻花蝦口味繁多，有原味、蔥味、杏仁、海苔、辣味和綜合等，遵循傳統加工方法製成，以麥芽糖烘炒過的櫻花蝦，吃起來酥脆又可口。

◎屏東縣東港鎮朝隆路28號丁(08)833-3290 / 🕒 08:00-19:00



## 41 宜蘭縣

### 金車蘭花園噶瑪蘭威士忌



曾經榮獲世界銀牌的威士忌酒液色澤為琥珀色，聞起來富有花果香味，口感獨特，受橡木洗禮多層次辛香酒體，入口有著那溫暖滑順與帶有柑橘的滋味。

◎宜蘭縣礁溪鄉德陽村奇立丹路103號之1 / ☎(03) 988-7820 轉22、23 / 🕒 08:00-17:00，全年無休

## 42 宜蘭縣

### 宜蘭餅牛舌餅

宜蘭「牛舌餅」狀似牛舌的長橢圓形，特色是窄、長、薄，口感爽脆，材料是麵粉、砂糖、蜂蜜等，將材料混合後再成長薄形狀，並在表面縱劃一道切痕後烤製而成，目前有店家開發出只有0.1公分的超薄鮮奶牛舌餅，廣受饕客喜愛。

◎宜蘭縣羅東鎮純精路2段130號 / ☎(03)954-9881 / 🕒 08:00-22:00

## 43 花蓮市

### 豐興餅鋪

外型像大唱盤「Record」的雷古多(Rokoto)大餅，人氣相當旺，香濃酥脆的口感搭配同心圓間一圈一圈夾餡，味道超合。為迎合大眾不同的口味需求，店家特別推出包括藍莓、蒜香、櫻桃，以及蘋果等多種選擇，受到大人小孩的歡迎。

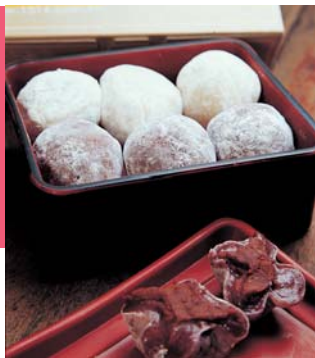
◎花蓮市中華路296-2號 / ☎(03)832-3436 / 🕒 週日至四 08:30-22:00，週五、六 08:30-22:30 / 📍 沿花蓮市和平路行，左轉中華路即達。



## 44 花蓮市 曾記麻糬

皮Q餡料飽滿的曾記麻糬，天然的風為總是吸引許多觀光客造訪，除了傳統紅豆、花生、芝麻等口味，另有紫米、冰淇淋等多元創新風味。由於產品講求新鮮現做、不宜久放，所以買回後一定要儘早享用。

● 花蓮市中華路161號 / ☎ (03)834-1000 / ⌚ 週日至四08:30-22:00，週五、六08:30-22:30 / 📍 沿花蓮市和平路直行，右轉中正路至中華路交岔口即可抵達。



## 45 花蓮市 莫名堂大理石

為臺灣主要的大理石產區，礦脈分佈在三棧、溪石、瑞穗、玉里及海岸山脈一帶，因而有「大理石城」之美譽，除了廣泛地運用在建築材料之外，加工過後製成的精美工藝品，更是極富當地特色的紀念品。

● 花蓮市軒轅路17號 / ☎ (03)832-2928 / ⌚ 10:00-22:00

## 46 花蓮市 嘉茗茶園

花蓮舞鶴臺地因氣候環境適合種茶，茶園遍布，產出聞名全臺的「天鶴茶」，在地老字號嘉茗茶園負責人，幾年前研發出「蜜香紅茶」，曾在「天下第一茗茶大賽」中獲冠軍。另外還推出獨家「柚香茶」，品嚐後齒頰留香、喉韻悠長。

● 花蓮縣瑞穗鄉舞鶴村一鄰65號 / ☎ (03)887-1325、(03)887-0792 / ⌚ 07:00-22:00



## 47 花蓮市 陳家麻糬

陳記麻糬延續家族手藝外皮內餡全部手工包辦，利用水質最佳的池上糯米為主要原料，所有製作程序皆遵循傳統，靠著適當的溫度控制和攪拌功夫，因此表皮吃起來口感香Q。每天都有限量供應，來晚了還會買不到呢。

● 臺東市博愛路186號 / ☎ (089)353-286 / ⌚ 06:30-賣完為止



## 48 金門縣 聖祖貢糖

經反覆捶打碾壓後的碎花生，和入麥芽糖後包餡、拉酥、切割、包裝，成為香脆酥的著名甜點，並研發出多種口味，如豬腳、千層、鹹酥、肉鬆等，融入金門風獅爺的禮盒系列，包裝精美很有紀念價值。

● 金門金城鎮中興路88號 / ☎ (082)326-997 / ⌚ 08:00-22:00 / 🌐 www.shengzu.com.tw



## 49 金門縣 金門酒廠高粱

金門高粱酒享譽中外，香、純、甘、冽的滋味，入口濃烈卻餘香繚繞。當中以俗稱「白金龍」的58度金門高粱酒最受歡迎，遵循古法精釀而成，酒液純淨透明如泉水，佐餐最宜。

● 金門縣金寧鄉桃園路1號 / ☎ (082) 325-628 # 8461、0800-033-823 / ⌚ 08:00-17:30



## 50 金門縣 馬家麵線

製麵師傅一早依當天氣候決定麵粉、鹽、水比例，反覆揉製麵糰再搓揉拉成細絲，披掛架上自然風乾。麵線只需下鍋30秒即可，煮後彈性十足，拌上醬料後即可享用，煮湯麵也很適宜。

● 金門縣金寧鄉伯玉路二段159號 / ☎ (082)372-237 / ⌚ 08:00-18:00



# 旅遊觀光資訊

## 掌握交通網路，輕鬆暢遊臺灣

### 觀光資訊

#### ★抵達台灣

##### Step 1 填寫入境登記表

機上空服員會發給「入境登記表」及「入境旅客申報單」，可以在飛機上或是等候通關時先填寫，以備入境通關之用。若在機上沒拿到表格，下機後於入境審查櫃檯也可領取。

入境登記表應是以英文填寫，但用中文填寫也可以。入境旅客申報單則是若沒有需要申報的項目，就不需填寫。

##### Step 2 證照查驗

下機後前進入境大廳，在「外國人入境審查櫃檯」前排隊。審查時，需出示護照、簽證、機票及填好的入境登記表供海關人員查驗，並在護照上蓋入境許可章。

##### Step 3 領取行李

通過入境審查櫃檯後，往行李檢查大廳，先看電子指示看板，確認搭乘班機的行李轉盤號碼，再到該號碼轉盤前等候領取行李。

##### Step 4 海關行李檢查

所攜行李如未超過免稅限額且無管制、禁止、限制進口物品者，可選擇「免申報檯」通關；否則必須從「應申報檯」通關，並將填寫好的入境旅客申報單交給海關人員。

##### Step 5 搭車進入市中心

通關後，確定進入市中心所欲搭乘的交通工具，再按指標至該交通工具售票處，即可購票上車。

#### ★離開台灣

##### Step 1 辦理報到

於飛機起飛前兩小時抵達機場出境大廳，持機票與護照至所要搭乘的航空公司櫃檯辦理報到及劃位，並領取登機證。

##### Step 2 托運行李

將要托運的行李放在登機櫃檯的輸送上秤重、托運，並領取行李托運收據。行李最好綁上寫有姓名、電話及地址的行李條，以免遺失後難以找回。

##### Step 3 證照查驗

備妥護照、登機證與出境登記表等證件，於證照查驗櫃檯前依序排隊，待查驗人員檢查證件，並蓋上出境日期章。

##### Step 4 安全檢查及候機

將身上的金屬物品及不超過100

公克的液態、膠狀物品置於塑膠袋內再放置於小籃子上，通過X光檢查儀後取回，即可進入候機室候機或前往免稅商店購物。

##### Step 5 登機

於起飛前30分鐘，依照指示前往登機門登機。

#### ★貨幣與匯兌

臺灣使用新臺幣，紙鈔面額有2000元、1000元、500元、200元、100元；硬幣面額有50元、20元、10元、5元、1元。可在臺灣桃園國際機場、高雄國際機場與大型觀光飯店櫃檯兌換新臺幣。





### ★退稅

持非中華民國護照的旅客，在標示有退稅標誌的商店，單日購物含稅總金額達新臺幣3000元即可退稅。旅客需向店家索取「退稅明細申請表」，並加蓋店家統一發票專用章。在離境前，帶上述文件與未使用過的商品，至機場退稅櫃檯辦理退稅，但要注意商品購買日到離境不能超過30日，否則無法退稅。

### ★郵政服務

臺灣一般郵局的營業時間為週一到週五08:00-17:00，但週末假日也有部分郵局提供服務。郵票可在郵局、飯店或便利商店購買。此外，便利超商如7-11、全家便利商店等，也有宅急便與國際快遞的服務。

### ★電壓

臺灣全境電壓一律為110V，最常用的插頭是兩腳扁頭插頭，如果帶來的電器電壓不同，必須接上變壓器與轉換插頭才能使用。



### ★旅遊服務中心

名稱	電話	地址
· 觀光局旅遊服務中心	(02)2717-3737	臺北市敦化北路240號1樓
· 觀光局桃園國際機場旅客服務中心	T1：(03)398-2194 T2：(03)398-3341	桃園國際機場入境大廳
· 觀光局高雄國際機場旅客服務中心	0800-252-550 (07)805-7888	高雄國際機場入境大廳
· 臺北火車站旅遊服務中心	(02)2312-3256	臺北市中正區北平西路3號 (臺北車站一樓大廳西北側)
· 臺北松山機場旅遊服務中心	(02)2546-4741	臺北市松山區敦化北路340之9號
· 臺北東區地下街旅遊服務中心	(02)6638-0059	臺北市大安區大安路一段77號地下街4-2 (東區地下街)

### ★電話通訊

#### 1. 從臺灣打電話到國外

國際電話碼002+該國國碼（如香港為852，新加坡為65）+區域號碼（需去掉0，但香港、新加坡無區域碼）+對方電話號碼。

#### 2. 從國外打電話到臺灣

所在國電話碼（如香港為001，新加坡亦為001）+臺灣國碼886+區域號碼（需去掉0）+對方電話號碼。

#### 3. 在臺灣當地打電話

在臺灣當地打市內電話只要撥6-8個號碼；例如臺北的電話號碼為(02)1234-5678，人在臺北就只需要撥1234-5678。若是跨縣市的長途電話，則需加上區域號碼，例如臺北的區域號碼為(02)、桃園的區域號碼為(03)，再撥電話號碼。

### ★實用電話

- 24小時旅遊諮詢 0800-011-765
- 警政署外事組 (02)2321-3175
- 英語查號臺 106
- 出入境管理局 (02)2389-9983
- 緊急報案 110
- 天氣預報查詢 (02)2349-1234

- 消防局 119
- 臺大醫院 (02)2312-3456

### ★旅遊資訊查詢網站

- 臺灣觀光局 <http://taiwan.net.tw>
- 青年旅遊網 <http://youthtravel.tw>
- 飯店資訊 <http://www.taiwantravelmap.com/hotel/>
- 警政署外國人在臺生活諮詢服務網 <http://iff.immigration.gov.tw>

### ★外國人在臺生活諮詢熱線 0800-024-111

### ★無線上網服務

- 1.免費上網：桃園國際機場、高雄國際機場、高雄捷運全線
- 2.申請HiNet公眾無線上網包月型，即可在中華電信建置的熱點使用，如麥當勞、肯德基等。（詳見<http://pwan.hinet.net/month/Web/qanda.php>）
- 3.WIFLY無線上網，買點數後可至下列連鎖店無線上網：漢堡王、摩斯漢堡、古典玫瑰園、IS COFFEE、ROYAL HOST、全省星巴克、臺北捷運站內、臺北市7-11（詳見：<http://www.wifly.com.tw/wifly6/tw>）

• 臺北北投捷運站旅遊服務中心	(02)2894-6923	臺北市北投區光明路1號 (北投捷運站入口左側)
• 臺北劍潭捷運站旅遊服務中心	(02)2883-0313	臺北市中山區中山北路5段65號 (劍潭捷運站入口右側)
• 臺北西門捷運站旅遊服務中心	(02)2375-3096	臺北市中正區寶慶路32-1號B1(5號出口)
• 基隆市旅遊服務中心	(02)2428-7664	基隆市港西街1號
• 宜蘭火車站旅遊服務中心	(03)931-2152	宜蘭市宜興路一段252號
• 臺中火車站旅遊服務中心	(04)2221-2126	臺中市建國路172號(臺中火車站出口處)
• 嘉義火車站旅遊服務中心	(05)225-6649	嘉義市中山路528號
• 臺南火車站旅遊服務中心	(06)229-0082	臺南市東區北門路二段4號
• 高雄火車站旅遊服務中心	(07)236-2710	高雄市三民區建國2路318號
• 屏東火車站旅遊服務中心	(08)765-5240	屏東市光復路43號
• 花蓮火車站旅遊服務中心	(03)836-0634	花蓮市國聯一路106號
• 臺東火車站旅客服務中心	(089)238-231	臺東市岩灣路101巷598號
• 馬公機場旅遊服務中心	(06)922-9127	澎湖縣湖西鄉隘門村126-5號
• 金門機場旅遊服務中心	(082)329-354	金門縣金湖鎮尚義機場2號
• 馬祖南竿機場旅遊服務中心	(0836)26402	連江縣南竿鄉仁愛村95-1號
• 馬祖北竿機場旅遊服務中心	(0836)56531	連江縣北竿鄉土反里村47號

### ★航空

台灣原有兩大國際機場，分別是桃園國際機場及高雄國際航空站，與全球各國主要城市皆有班機可直航。國際線班機多在桃園國際機場起降，到台北市區車程約50分鐘。高雄國際航空站則以東南亞航班為多，到高雄火車站約35分鐘。不過本為國內航線的松山機場自2010年6月開啟與上海虹橋對飛航線，同年10月又新

增至東京羽田航線，成為旅客往返兩岸及日本東京重要之門戶。國內航線方面，則有5家航空公司所經營，往返台灣主要城市與離島之間。

#### • 台北國際航空站(松山機場)

電話(02)8770-3456

<http://www.tsa.gov.tw>

#### • 臺灣桃園國際機場

電話(03)398-2143

<http://www.taoyuan-airport.gov.tw>

#### • 高雄國際航空站

電話(07)805-7631

<http://www.kia.gov.tw>

#### • 立榮航空

電話(02)2518-5166

<http://www.uni-air.com.tw>

#### • 華信航空

電話(02)2717-1230

<http://www.mandarin-airlines.com>

#### • 復興航空

電話449-8123

<http://www.tna.com.tw>

#### • 德安航空

電話(07)801-4711

<http://www.dailyair.com.tw>

#### • 遠東航空

電話(02)8770-7999

<http://www.fat.com.tw>



### ★高鐵

高鐵是臺灣西部主力交通工具之一，沿途停靠8個車站，分別為臺北、板橋、桃園、新竹、臺中、嘉



義、臺南，以及左營。而桃園、新竹、臺中、嘉義、臺南等站設有快捷公車可以轉乘。另臺中、嘉義、臺南、左營等站設有預約接駁服務，可洽詢電話：0809-005-006。

#### · 臺灣高鐵

客服專線4066-3000  
<http://www.thsrc.com.tw>

### ★鐵路

臺灣鐵路路線遍布全臺，還有許多支線深入偏遠鄉鎮，停靠站點十分密集，轉乘其他交通工具都很方便。依速度快慢票價有所不同，分為自強號、莒光號、復興號、區間車及普通車，旅客可依目的、時間、旅費來選擇。(提供電話語音、網路訂票服務。)

#### · 交通部臺灣鐵路管理局

電話0800-765-888  
<http://www.railway.gov.tw>

#### · 英文網路訂票

<http://service.tra.gov.tw/en>

### ★臺灣觀光巴士諮詢與訂位服務中心

臺灣觀光巴士各路線產品皆採預約制，旅客需洽承辦旅行社，查詢路線詳情並訂位搭乘。行程以半日、一日遊為主體，但所有行程皆可代訂優惠住宿與組合規劃二、三日旅遊行程。

· 臺灣觀光巴士：0800-011-765（24小時中英文免費旅遊諮詢服務）、<http://taiwantourbus.com.tw>（中、英、日、韓文）

### ★長程巴士

臺灣的長程巴士又稱為「客運」，往來於各縣市之間，其票價較鐵路更為便宜、路線也十分密集，有些路線還是24小時行車。不塞車時，搭客運甚至能比火車更快到達目的地，省時又省錢，很適合預算不多的背包族。

#### · 台北轉運站

電話(02)7733-5888  
<http://www.taipeiibus.com.tw>

#### · 台中中港轉運站

電話(04)2358-2918  
<http://www.ubus.com.tw>

#### · 國光汽車客運

電話(02)2381-0731  
<http://www.kingbus.com.tw>

#### · 統聯客運

電話0800-241-560  
<http://www.ubus.com.tw>

#### · 尊龍客運

電話0800-550-599  
<http://www.dragonbus.com.tw>

#### · 阿羅哈客運

電話(02)2550-8488  
<http://www.aloha168.com.tw>

#### · 飛狗巴士

電話0800-051-519  
<http://www.freego.com.tw>

#### · 首都客運

電話0800-000-866  
<http://www.capital-bus.com.tw>

#### · 葛瑪蘭

電話(04)2550-4668  
<http://www.kamalan.com.tw>



### ★市區公車

臺灣各縣市都有各別的地區公車，外型、車資雖不相同，但營運模式大致相似。上車後，將零錢投入駕駛座旁的車票箱即可，但不找零，因此在上車前必須準備好零錢，台北市與新北市公車可使用捷運「悠遊卡」付費。

### ★計程車

臺灣的計程車統一為黃色車身，可在路邊隨招隨停之外，重要景點，也都有排班計程車。各縣市計程車的收費方式不一，主要城市多採跳表計費，以新/臺北市舉例，起跳價格1.25公里內為70元，之後每250公尺加5元，有些城市則是用喊價的方式，最好先與司機議定價格再上車。



### ★捷運

目前臺灣有捷運建設的城市為臺北及高雄，臺北捷運共有10條路線，高雄捷運共有2條路線，除了可購買IC代幣單程票，也可以依個人旅遊計畫的行程購買悠遊卡或捷運一日票。

#### · 臺北捷運

電話(02)2181-2345  
<http://www.trtc.com.tw>

#### · 高雄捷運

電話(07)793-8888  
<http://www.krtco.com.tw>



**台灣觀光協會**  
Taiwan Visitors Association

104台北市民權東路二段9號5樓  
5F, No. 9, Minquan E. Rd., Sec.2, Taipei 104, Taiwan  
Tel: (02)2594-3261 Fax: (02)2594-3265  
<http://www.tva.org.tw>