

# 타이완

SPECIAL PLAN

타이완  
국립공원

10

관광 계간지  
2014 Aug.-Oct.

FEATURE STORY

타이완 중부  
타이중 · 장화 · 난토우

TAIPEI MRT

타이베이 지하철—반난선

Taiwan  
THE HEART OF ASIA





# 太和傳統餅

TaiHo Traditional Biscuit  
태화 전통과자

Taipei Heritage Shop, Operating since 1949

## The healthy taste of nutritious ingredients

타이베이 전통상점 since 1949

모든 식 자재를 몸을 보양 할 수 있는 건강 재료들로만 사용하여 웰빙을 즐기는 현대인들에게 건강한 맛을 선사 할 수 있다.



**Water Melon Seed Cake** 호박씨 과자

**Almond Crisp** 행인 과자

**Whole Wheat Multi-Grain Cake** 통밀 곡식과자

**Buckwheat Crisps** 메밀 과자

### Formosa Shape Pastry (Chocolate Cake)

타이완 모양 케이크(巧克力摩沙)

A combination of traditional cake and creative new flavors, including lotus seeds & pineapple, almond & walnut pineapple, and longan & pineapple flavors.

전통과 창의적인 맛이 조화를 이룬 연자 파이에플 맛, 살구젤리 파이에플 맛, 용안 토종 파이에플 맛 등이 있습니다.

### Star of David Fruit Cake Series

Star of David Fruit Cake Series – Sporting a star shape, these cakes contain mango, tomato, lychee, cranberry, strawberry, and other flavors.

다비드의 별(大衛之星) 모양의 형상을 하고 있으며



아기 예수님이 탄생 할때 천상의 별들은 모두 아기 예수님을 가르키며 빛을 밝게 비추었다는 전설을 바탕으로 만들어진 저희 가게의 다비드의 별(파이에플 케이크와 같은 맥락의 케이크)은 망고, 여지(리치:litchi), 크린베리, 토마토, 딸기, 등의 각종 과일 맛이 있고 이 이름을 택한 이유는 희망과 밝은 빛 그리고 풍요가 고객들의 집안에 항상 있기를 기도하며 하나하나 수공으로 심혈을 기울여 만들어 졌다.



### Sun Cakes

An authentic Taiwan native-soil "famous food," with crispy shell and sweet filling.

### 태양 케익(太陽餅)

케익의 겉면은 바삭 하며 안쪽의 잼은 달콤한 맛을 자랑하는 타이완의 전통 유명 상품 중의 하나로 차와 곁들여 먹을 시 그 아름다운 식감은 어떠한 다른 간식과는 비교가 될수 없는 완벽한 맛을 선사한다.



● [www.thtb.com.tw](http://www.thtb.com.tw)

● Add: 47, Chengdu Rd., Taipei City

타이베이시 청두로 47호 (台北市成都路47號)

● Tel: (02) 2331-2772, 2331-2091

● Fax: (02) 2312-0596



# 타이완



## CONTENTS

<b>News</b>	3
<b>Interview</b>	
한국관광공사 타이베이 지사 유진호 지사장	5
<b>Festival</b>	6
<b>Feature Story</b>	
타이완 중부—타이중 · 장화 · 난토우	8
<b>Column</b>	
기차역을 넘어선 역사유적—타이중 기차역	15
<b>Special Plan</b>	
타이완 국립공원	16
<b>Column</b>	
24시간이 모자란 타이완 편의점 놀이	24
<b>Restaurant</b>	
타이베이의 이국적인 레스토랑	26
<b>Food Culture</b>	
타이완 여름 과일	32
<b>Taipei MRT</b>	
타이베이 지하철—반난선	34
<b>Travel Tips</b>	
한국-타이완 항공노선 소개	41
<b>Promotion News</b>	42
<b>Statistic</b>	44

창간일시 : 2012년 5월  
 발행호수 : 10  
 발행일자 : 2014년 8월 ~ 2014년 10일  
 타이완관광협회(台灣觀光協會) 회간  
 회장 : 賴瑟珍  
 명예회장 : 嚴長壽, 張學勞  
 부회장 : 戴啟珩, 朱鐘宏, 李昌霖  
 발행인 : 賴瑟珍  
 편집고문 : 王全玉, 吳朝彥, 黃怡平, 陳映廷, 張仲宇  
 발행 : 재단법인 타이완관광협회  
 주소 : 타이베이시 민첸동로 2단 9호 5층  
 TEL : 886-2-2594-3261~4  
 FAX : 886-2-2594-3265  
 E-mail : tva-fifi@umail.hinet.net  
 http : //www.tva.org.tw  
 Blog : blog.naver.com/visit\_taiwan

타이완관광협회 서울사무소 (교통부 관광국)  
 주소 : 서울실 중구 삼각동 115번지 경기빌딩 9층 902호  
 TEL : 82-2-732-2357~8  
 FAX : 82-2-732-2359  
 E-mail : taiwan@tourtaiwan.or.kr  
 http : //www.tourtaiwan.or.kr

발행처 : 시아국제문화산업유한공사  
 발행인 : 嚴立  
 사장 : 嚴寬行  
 총편집 : 劉恩英  
 총감수 : 李建樹  
 부감수 : 尹銘菁  
 기획 : 鄭靖瑜, 朱佳雯, 劉宛昀  
 번역 : 尹甫敬, 金那映, 田盛植, 方珪瑋, 吳雅琴  
 아트디렉터 : 陳瑞和  
 디자인 : 宋育玫, 潘純靈, 張馨尹, 鄭智允  
 업무부 : 蔡欣宜, 呂麗君, 陳皇巨, 呂培佑, 楊椀喻  
 발행부 : 江秀明, 劉乃甄, 歐陽致仁  
 재무부 : 蔡慧君  
 법률고문 : 거군 국제전리상표 법률사무소  
 위국안 변호사  
 주소 : 타이베이시 후상베이로 2호 10F-5  
 TEL : 886-2-2711-5403  
 FAX : 886-2-2721-2790  
 E-mail : editor@v-media.com.tw  
 http : //www.v-media.com.tw  
 인쇄 : 현우 채색제판인쇄유한공사



타이완관광협회



<타이완>계간지

여러분의 투고를 환영합니다. 타이완여행 경험이 담긴 사진과 글을 보내주시면 작은 기념품을 보내드립니다.



# 세심한 서비스, 집보다 더한 편안함을 느끼다

타이난 TAYIH LANDIS HOTEL  
台南大億麗緻酒店

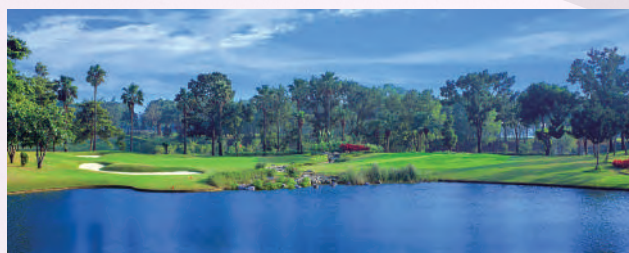


타이난 TAYIH LANDIS HOTEL은 타이난에서 첫 번째로 손꼽히는 5성급 국제관광호텔로서 비즈니스, 회의, 휴식, 오락, 레스토랑, 숙박 등의 다양한 서비스를 제공하고, 총 315개 객실에 디럭스룸과 스위트룸을 보유하고 있습니다. 타이난 시내 중심에 위치하여 교통이 편리하고 미즈코시(新光三越), 신천지(新天地)와 샤오시먼(小西門) 백화점이 인접해있으며 또한 공자묘 문화단지에 위치해있기 때문에 공자묘, 츠칸러우(赤崁樓)와 안평(安平) 고성 등의 많은 명승고적을 구경하기에도 편리하며, 각국의 음식점과 현지 음식 및 전통스타일의 옛 거리와 골목을 경험할 수 있어서 한 층 더 풍부한 여행이 될 것입니다.

자연채광으로 환하고 넓은 실내의 휘트니스 클럽, 온수 풀장, 사우나, 비즈니스센터, Lounge 2020 등과 같은 다양한 무료 휴식시설이 갖춰져 있어 휴가를 즐기러 온 여행객이나 비즈니스 고객 모두 자유롭게 편안히 쉴 수 있는 BEING Spa 체험과 풍성한 조식 뷔페 혜택을 제공하고 있습니다.

‘골프투어 숙박 이벤트’에는 유명한 난이(南一) 골프장 또는 자난(嘉南) 골프장 아침 18홀 라운드와 함께 정성이 갖든 아침 도시락 또는 조식 뷔페가 포함됩니다. 1박에 18홀 패키지와 1박 2일 36홀의 패키지를 우대가격에 제공하오니 가벼운 마음으로 골프를 즐기십시오.

  
TAYIH LANDIS  
台南大億麗緻酒店  
Tayih Landis Hotel Tainan



T: +(886)-6-213-5555

F: +(886)-6-213-5599

E: pr@tayihlandis.com.tw

www.tayihlandis.com.tw



## 한-타이완 관광교류회의 타이완 마오리(苗栗)에서 성대 개최

한국-타이완 관광업계의 잔치인 제29회 한-타이완 관광교류회의가 6월 20일 타이완 마오리(苗栗) 시후 리조트(西湖渡假村)에서 한국, 타이완 관련 인사 200여명이 참석한 가운데 성대하게 열렸다.

이번 회의에는 한국여행업협회 양무승 회장을 단장으로 한국 대표단에는 하나투어의 한국의 유명 여행사, 한국 교육여행협회 인사 50명과 한국 문화체육관광부, 한국관광공사 등 정부인사들이 본 회의에 참석하였다. 타이완 측 인사로 교통부 첸첸위(陳建宇) 정무차장(부 장관)의 내방을 필두로 교통부 관광국 세웨이진(謝謂君) 국장, 타이완 관광협회 라이씨전(賴瑟珍) 회장, 각 시도 지자체 관광국 처장 및 관광산업협회, 여행사, 전국 숙박업계, 민박, 항공 등 관련인사 150 여명이 참석하였다.

타이완 교통부 관광국 세웨이진 국장은 자리에서 2010년부터 한국 관광객 수가 안정적으로 성장하고 있다며 2013년에는 351,301명으로 순조롭게 30만을 돌파했다고 밝혔다. 계속해서 관광국은 타이완 철도와 운수교통이 연계된 ‘타이완 관광버스’와 ‘타이완 하오싱 셔틀버스’ 사업을 추진하여 한국의 자유여행 관광객들이 중남부 여행을 통해 보다 더 심도 있는 타이완 체험을 할 수 있도록 노력하고 있다. 또한 현재 타이완 항공업계와 운항 증편 협의(2014년 47회 증편으로 2만 2천 석이 증가)와 타이완 철도 관리국과 성수기 여행업자들을 우선으로 한 관광전용 열차 운영 혹은 객차 증설을 협의 중에 있다고 밝혔다.

또 이번 회의에서는 많은 주제들에 대해 활발한 의견교환과 토의가 있었다. 예를 들어 한국-타이완 관광객의 타이베이 및 서울을 포함한 수도권 관광에 집중되는 문제에서 양측은 지방관광 장려와 유도를 현안으로 각 지방 공항개방과 항공편 증설을 비롯, 홍보물과 표지판 등에 다국어 표기 등이 심도 있게 논의 되었다. 이 밖에도 관광 안내자 자질향상과 다양한 여행상품 개발로 관광객의 만족도를 높여야 한다고 결의하였다. 또 회의 중 타이완을 방문하는 여성 여행자가 많다는 점을 고려 관련 여행상품 개발에 중요성을 강조하였다.

2012년 송산-김포의 노선이 설립된 이후 각 항공사들은 지속해서 신 노선의 개발과 증편을 꾀하고 있다며 이

는 쌍방 관광교류에 큰 보탬이 되고 있으며 여행업계가 적극적인 관광객 유치에 기초가 된다고 밝혔다. 끝으로 2013년에는 양 측 상호 방문자 수가 86만 9,829의 신기록 달성한 관광 열기에 맞추어 운송업계도 노선 개발과 그에 따른 증편이 일익 증가하고 있어 관광국은 이러한 추세라면 100만 관광객 돌파가 근 시일 내 이루어지지 않을까 기대하고 있다고 밝혔다.



최근 한국-타이완 관광객수

년도	타이완 방문객 수	한국 방문객 수
2010	406,290	216,901
2011	423,266	242,902
2012	532,729	259,089
2013	518,528	351,301
2014	246,046 (1-5월/19.01%)	228,984 (1-5월/83.19%)



**2012 미식가 평가 1위**  
 타이완 파인애플 케익 강연 대회

타이완 제1인  
**핑리수 파인애플 케익**  
**TAIWAN NO.1**  
 Pineapple Cakes



**타이베이 시먼점**      **영업 시간**  
 아침 10:30 ~ 저녁 10:30

타이베이시 완화구 우창제 2단 60호 (시먼딩 영화관거리)  
 (지하철 MRT 뱌난선 시먼역 6번 출구)

**문의 전화**      **운영 시간**  
 아침 09:30 ~ 저녁 09:30

전화: +886-2-27181339  
 팩스: +886-2-27181337  
 웹사이트: www.mysenseone.com.tw



**타이베이 MRT 시먼역**  
 捷運西門站

오리지널 핑리수 파인애플케익  
 아리산녹차 핑리수 파인애플케익

**mySenseOne**  
 第一名台灣土鳳梨酥





## INTERVIEW

# “타이완의 깊은 정이 느껴집니다”

## 한국관광공사 타이베이 지사 유진호 지사장

2013년 한국과 타이완 상호 관광객 방문자 수가 80 만이라는 사상 최고치를 달성한 데 이어 올해도 방문자 수가 대폭 상승하며 한국-타이완 양국 관광 교류가 지금 역사상 가장 뜨거운 시기를 맞고 있다.

최근 이 열풍에는 한국관광공사 타이베이 지사 유진호 지사장의 한국관광을 알리기가 중요한 역할을 하고 있다. 그 중에도 오랜 기간 기획해 온 코리아 프라자가 2014년 4월 정식 오픈하며 타이완 국민들에게 더 적극적으로 한국문화를 알리고 있다. 유진호 지사장은 1998년 이미 2년 반의 타이베이 근무 경험을 갖고 있다. 지사장으로 재발령받아 부임한 지 올해로 3년 차로 다시 한국으로의 귀임을 앞둔 그는 타이베이 생활이 낯설지 않다고 밝혔다.

먼저, 타이완에 대한 생각을 묻는 자리에서 “타이완과 한국은 매우 비슷한 나라로 그 중 제일 비슷한 점으로 사람의 정을 예로 들었다. 만나면 친구가 되어 버려 많은 타이완 친구들을 사귀게 되었다.” 이 밖에도 타이완의 친절함에 깊은 인상을 받고 있었는데 택시, 버스 등 대중교통 이용은 물론 이웃 간에도 따스한 인사를 통해 친절함을 깊이 느낀다고 밝혔다.

유진호 지사장은 타이완은 비록 국토는 크지 않지만 아름답고 한국에 없는 해발 4,000m에 다다른 높은 산들이 많다고 하며 특히 스위스의 아름다움을 그대로 담고 있는 청징농장(淸境農場)은 맑고 깨끗한 공기는 물론 산세가 장관이라고 밝혔다. 또 부임기간 동안 많은 지방을 방문하였다며 명승고적이 가득한 타이난(台南)을 제일 좋아하는 도시로 뽑았다. 최대 매력으로 음식문화를 뽑았는데 풍부하고 다양한 타이완의 먹거리는 관광객의 마음을 사로잡을 만하다며 타이완에서의 느낌을 나누었다.

끝으로 타이완과 한국은 최근뿐만 아니라 향후에도 빈번한 왕래가 있을 것이라고 하고, 하지만 이러한 실정에 비해 턱없이 부족한 항공편을 아쉬워하며 머지않은 장래에 항공편의 증편으로 양국 관광산업이 발전함은 물론 한국-타이완 관광객 수가 최고봉을 이루어가길 진심으로 기원한다고 말을 맺었다.







# 중원보도

## 中元普渡

매년 음력 7월 15일에 행해지는 중원보도(백중)는 타이완에서 가장 성대한 종교행사이며 각지의 절에서 법회를 열고, 민중들도 문 밖에서 제물을 놓고 저사를 지내며 평안을 기도한다. 지룽(基隆)의 지룽중원제(雞籠中元祭), 신주(新竹)의 성황묘(城隍廟) 중원제, 이란(宜蘭) 토우청(頭城)과 령춘(恆春)에서 열리는 창구(搶孤)와 같이 타이완 각 지역마다 독특한 중원축제가 발달하였다. 타이완 사람들과 함께 축제에 참여하여 화려한 전통축제 분위기를 만끽해보자!



2014/7/27-8/25( 음력 7/1-8/1)

### 지룽 중원제 雞籠中元祭

지룽(雞籠) 중원제는 '지룽(基隆) 중원제'로도 불리며, 매년 음력 7월 1일부터 한 달동안 북부 지룽지역에서 열리는 대형 축제이다. 지룽 중원제의 기원은 1851년 중국 푸젠 첸저우(泉州)와 장저우(漳州)에서 이민 온 사람들끼리 일어난 충돌 사건으로 인해 많은 사상자가 났는데 사건이 수습되고 난 후 지역주민들은 희생자들을 기리는 '라오따 공묘(老大公廟)'을 지었다. 이 때부터 희생된 열 한 가족들은 매년 돌아가며 중원보도를 열어 다른 가족이 없는 망혼들에게 제사를 지냈다. 중원제 주요활동은 음력 7월 14일과 15일에 집중되어 열리며, 특히 14일에 거행되는 방수등(放水燈) 의식이 가장 성대하다. 축제에 모인 사람들이 형형색색의 수등을 바다로 밀어 넣어 수등을 멀리 떠나보내는데 멀리 갈수록 복을 많이 받는다고 하며, 음력 15일 저녁에는 화려한 퍼레이드와 보도의식이 치뤄진다.

#### INFO

위치 : 지룽시 라오따 공묘, 지룽시 안러구 러이로 76 항 37 호 (基隆市安樂區樂一路 76 巷 37 號)  
 교통 : 타이완 철도 (TRA) 지룽 기차역에서 501번, 502번 버스로 환승하여 밀가루 공장 (麵粉廠)·멘판창) 역에서 하차  
 홈페이지 : www.klcc.gov.tw



2014/8/10(음력 7월 15일)

## 헝춘 창구 恆春搶孤

‘헝춘창구’는 타이완 최남단인 헝춘(恆春) 지역에 있고, 청나라 시대부터 민속의 식으로 전래되어 현재까지 몇 백 년의 역사를 이어오고 있다. ‘구(孤)’는 외롭고 가난한 사람을 구제하는 물품이라는 뜻으로 과거 헝춘성에서 부유한 사람이 매년 음력 7월 15일 중원보도 때 제사를 지낸 물품을 가난한 사람에게 나누어 주었다. 이 때 사람들이 제사물품을 가져갈 때 한꺼번에 몰려들어 다치지 않게 하기 위해 일부러 높이 12미터의 나무기둥을 여러 개 세워 붙잡고 판자에 올라가 제사물품을 가져갈 수 있도록 하였다. 오늘날 ‘창구’행사는 대표적인 중원제 시합경기로 변화하였고, 매년 타이완 각지에서 온 팀들이 경기에 참가한다.

### INFO

위치: 헝춘진 동먼수구평(東門豎孤棚) 집합소, 평동현 헝춘진 헝베이로(恆北路)와 헝동로(恆東路) 교차로 입구.

교통: 고속철도(HSR) 조잉(左營)역에서 타이완 하오싱(台灣好行) 셔틀 버스 ‘컨딩쾌선(墾丁快線)’을 타고 헝춘 버스터미널(恆春轉運站)역에서 하차 또는 고속철도 조잉역과 타이완 철도(TRA) 까오슝 기차역에서 택시 탑승, 한 대에 4-6인 탑승, 차비 1인당 편도 약 NT\$300-500. 홈페이지: [www.hengchuen.gov.tw](http://www.hengchuen.gov.tw)

타이완 하오싱 셔틀버스 홈페이지 [www.taiwantrip.com.tw](http://www.taiwantrip.com.tw)



사진 / 헝춘진공소(恆春鎮公所)

2014/8/31

## 만인과 함께 일월담 건너기 日月潭萬人泳渡

난도우에 위치한 명소 일월담에서 해마다 만 명이 넘게 참여하는 이 행사는 총 거리가 3.3킬로미터인 일월담을 헤엄쳐 건너는데, 역사와 규모를 자랑하는 스포츠 행사로서 2002년 정식으로 국제 수영 명예의 전당에 올라갔다.

1983년부터 매년 추수 전후로 하여 타이완과 해외 각지에서 온 수영 고수들이 일월담 차오우(朝霧) 부두에 모여 이 행사에 참여하며 만 명 선수들이 일월담을 가로질러 건너는 광경은 장관이다. 이 대회에는 만 10세 이상, 신체 건강하고 장거리 수영 경험이 있는 사람이라면 누구나 참가 신청할 수 있다. 이 밖에도 자전거, 배, 케이블카를 이용하여 호수와 푸른 산이 어우러진 아름다운 경치와 원우(文武)담, 현광사 등 역사인문의 경관도 감상할 수 있다.

### INFO

위치: 난도우현 일월담(日月潭)

교통: 타이완 국철 TRA 혹은 고속철도 HSR 타고 타이중역에서 하차 후, 타이완 하오싱 셔틀버스 ‘일월담 선’을 이용.

홈페이지: [www.sunmoonlake.gov.tw](http://www.sunmoonlake.gov.tw)



2014/10 월 중순

## 까오슝 조잉 만년제 高雄左營萬年祭

까오슝시 조잉구는 원래 ‘만년(萬年: 만년) 현’으로 불렸는데 만년제는 현지 절에서 축하의식으로 ‘사자 태우기’를 한 것에서 비롯된 것이다. 대나무 가지와 종이로 만든 사자 몸에 각종 폭죽을 들들 감아 불을 붙여 터뜨리면 종이 사자가 사람들의 소원을 하늘에 전달해준다는 의식으로 마음 속 소원이 이루어지고 번영과 좋은 운이 깃들기를 바라는 의미가 있다. 2001년부터 까오슝 시청과 현지 각 절이 연합하여 ‘사자 태우기’ 행사를 진행하는데 까오슝 관광 명소인 렌츠담(蓮池潭) 호숫가에서 매년 ‘조잉 만년제’를 시행하고 있으며, 그 외에도 불사자 대열 퍼레이드, 불꽃쇼 등의 행사가 있고 해가 갈수록 규모가 커지고 있어 볼거리가 많다.

### INFO

위치: 까오슝시 렌츠담(蓮池潭)

교통: 타이완 국철 TRA 혹은 고속철도 HSR을 타고 조잉(左營)역에서 하차 후, 시내버스 홍(紅)35, 홍 51, 301번으로 갈아타기.

홈페이지: [khh.travel](http://khh.travel)



사진 / 까오슝시 민정국(高雄市民政局)



# 타이완 중부

## 타이중 · 장화 · 난토우

타이중(台中)시, 장화(彰化)현, 난토우(南投)현은 타이완 중부를 대표하는 관광지다. 타이중은 변화한 도시풍경으로, 장화는 고풍스러운 전통 문화로, 난토우는 수려한 자연 경관으로 이 세 지역은 인접해 있으면서 각자 개성 있는 관광 특색을 갖추고 지역간 상호 연계가 되어 타이완 관광의 황금노선이라 하겠다.

타이중시는 타이완 중부 최대 도시로 국제공항과 고속철도(THSR)를 갖추고 있으며 시내 교통이 발달해 편리한 생활환경은 물론 충분한 숙박시설과 특색 있는 식당을 다수 보유한 타이완 중부의 국제 여행 요충지이다. 현대적인 타이중시를 중심으로 이어진 장화현은 전통문화가 살아 숨쉬는 곳이자 타이완 최대 농업 중심지이다. 전통 거리, 고적과 사찰 그리고 농어촌관광 등은 관광객에게 충분한 매력으로 작용할 수 있는 요건들이다. 난토우는 타이완에서 유일하게 바다가 인접해 있지 않은 순수 내륙지역으로 웅장한 고산, 울창한 삼림, 맑고 깨끗한 호수 등 자연경관이 어우러진 최고의 휴양지이다.



예술적인 분위기 가득한 도심

# 타이중 台中

타이중시는 현대화된 국제도시로 시 외곽의 국제공항으로부터 도심까지 차로 40분 걸리며, 시내 교통은 금년 내 간선급행버스체계 BRT 시스템이 완료되어 타이중의 관광노선인 '차오우따오' 녹색공원대로와 일치하게 되어 시내관광이 보다 편리할 것으로 예상된다.

라이완 미술관



자연과학 박물관 식물원



타이중시

## 차오우따오 草悟道



타이중시 관광은 시내를 가로 지르고 있는 차오우따오로부터 출발하며 3.6km 달하는 녹색공원길로 옆으로는 변화한 상업지역과 푸른 수목, 길고 넓은 잔디 그리고 창의성이 담긴 예술품들이 어우러져 아름답고 격조 높은 휴식공간을 만들어 내고 있다.

차오우따오는 대략 세 개의 구역으로 나눌 수 있는데 먼저, 자연과학박물관은 타이완 최초의 과학을 주제로 한 박물관이자 각종 특별전이 열리는 곳이다. 다음으로 친메이청핀(勤美誠品) 쇼핑몰, 친메이 미술관이 있는 곳으로 타이중 시민들이 가장 애용하는 장소이며 상권이 있는 곳이다.

마지막으로 타이완 미술관을 따라 이어진 미술원길(美術園道)과 류천(柳川)이 있는 구역이다. 타이완 미술관 내에는 타이완의 중요 예술품들과 현대 시각예술 작품들이 전시되어 있으며 넓은 전시관과 야외 조각공원이 조성되어 있다. 이렇게 조성된 자연과 예술이 조화를 이루고 있는 환경은 우첸시 3제(五權西三街)와 우첸시 4제(五權西四街) 사이에 있는 미술원길까지 이어지고 있다. 이곳은 푸른 녹지와 조각품들이 결합한 산책로 양쪽으로 미국적인 풍경이 물씬 나는 식당가와 명품점, 가구점 등이 몰려있어 산책 물론 아름다운 건축물과 특색 있는 음식들을 함께 즐길 수 있다.



**교통 :**  
고속철도 (THSR) 타이중(台中)역 하차 159번 타이중공원(台中公園)행 버스로 환승, 공익로 입구(公益路口)역에서 하차.  
철도 (TRA) 타이중(台中)역 하차 타이중 시내버스 27번으로 환승, 차오우따오(草悟道)역에서 하차.



타이완



## 무지개 마을 彩虹眷村

무지개 마을은 난툰구 춘안로 56 향으로 50m 정도의 골목을 가리키며 벽에는 인물, 새, 소의 동물과 바닥에는 무지개와 꽃을 다양한 색으로 칠해 놓아 마치 동화 속에 있는 느낌을 주는 곳이다. 이렇게 아름답게 그려진 인물, 동물들은 모두 황용푸(黃永阜) 선생의 손으로 완성된 것이다. 2008년부터 황 할아버지는 무료함을 달래기 위해 그림을 그리기 시작했는데 이웃의 지지 속에 계속해서 골목의 벽과 창문, 대문 심지어 맨홀 뚜껑, 가로까지 그림을 이어가게 되었다. 환상과 창의성이 돋보이는 황 선생의 그림으로 무지개 마을의 골목은 타이중의 명소가 되었다.

주소 : 타이중시 난툰구 춘안로 56 향 (台中市南屯區春安路 56 巷), 타이중 링동 과학대학 (台中嶺東科技大學) 옆.

교통 : 철도 (TRA) 타이중 역 하차 27 번 버스로 환승, 간청류촌 (干城六村) 역에서 하차



## 台中 타이중

타이중시 외곽

## 동평 東豐

## 허우핑 后豐 자전거 도로

타이완에는 아름다운 경치의 자전거 도로가 많이 있지만, 옛 철도노선 위로 설치된 자전거 도로는 그리 많지 않을 것이다. 타이중시 동북방에 위치한 동평과 허우핑의 자전거 도로는 이미 폐쇄된 옛 철길을 따라 조성되었으며 동평은 12km, 허우핑은 9km로 두 도로의 시발점이 같아 연결할 수 있다. 동평 자전거 도로 양옆으로는 각종 식물이 늘어서 있어 마치 녹색 터널을 지나고 있는 듯한 느낌을 준다. 도중에 옛 역사와 객차들을 지나게 된다. 허우핑 자전거 도로는 따자강 (大甲溪) 위로 놓인 철교와 터널을 지나게 되는데 모두 이전에 철도 노선을 따라 조성된 도로로 옛 정취를 느낄 수 있는 곳이다.

교통 :

철도 (TRA) 평원 (豐原) 역 하차 동쓰 (東勢) 평의 평원버스 (豐原客運) 로 가라타 푸즈코 (朴子口) 나 스강바 (石岡壩) 에서 내리면 동평 자전거 도로 도착. 철도 (TRA) 평원 역 하차 다자 (大甲) 평의 평원버스 로 가라타 후우리 마창 (后里馬場) 에서 내리면 허우핑 자전거 도로 도착.



허우핑 자전거 도로



## 카오메이 습지 高美濕地

카오메이 습지는 칭웨이 (清水) 구 따자강 하구, 바다 출구 남쪽에 위치하며 수백 헥타르의 면적은 풍부하고 다양한 습지 생태를 관찰할 수 있으며 연안으로 길게 늘어선 풍차 경관 또한 장관으로 습지 생태 관찰지로 유명한 곳이다. 풍경 감상 외에도 이곳에서 서식하고 있는 120 종의 새들을 관찰할 수 있어 학술적으로도 중요한 자연 생태 보호구이다. 이러한 이유로 많은 조류 연구가들이 찾는 곳이기도 하다. 타이중시는 이러한 자연 생태를 보호하기 위하여 2014년 3월, 총 길이 691m 나무다리를 완공하여 관광객이 보다 근접한 거리에서 자연을 보호하며 아름다운 경관을 관람할 수 있게 되었다.

교통 : 철도 (TRA) 칭웨이 (清水) 역 하차 178 번, 179 번 버스로 가라타 중점 카오메이 습지에서 하차.



타이완 전통과 민속문화가 살아 숨쉬는

# 장화 彰化

장화는 철도와 고속도로의 교차점에 위치하여 타이완 서부의 중요 교통 요충지로 타이완 전통 건축, 고적과 토속 민속종교 등을 최대 관광 특색으로 살고 있는 지역이다. 그 중 루강(鹿港)은 지방 특색이 가장 뚜렷한 곳으로 옛 거리와 오랜 역사를 지닌 사찰들이 준비해 타이완 전통문화를 경험할 수 있다.



루강 라오제 (옛 거리)



루강 민속박물관

## 루강 鹿港

루강은 타이완에서 가장 많은 고적과 전통 공예가 보존된 곳으로 화려한 종교행렬과 옛 거리의 건축물로 타이완 인문, 예술 그리고 신앙을 한번에 경험할 수 있는 곳이다.

루강을 관광하려면 세 가지를 반드시 해봐야 하는데 첫째로 사찰을 방문해보자. 루강에는 유명한 사찰들이 즐비하게 들어서 있어 짧게는 몇백 미터 안에 10여 개의 사찰이 있으며 그중에는 100년 역사의 고적으로 지정된 곳도 있다. 두 번째로 옛 거리로 가보자. 200여 년 전의 옛 거리는 루강이 제일 번영을 누렸을 무렵 주요 상업거리였다. 지금의 옛 거리는 야오린제(瑤林街), 푸터우제(埔頭街), 따어우제(大南街) 일대를 가리키는 말로 거리 양편에는 전통가옥이 자리하고 있으며 어떤 건물은 화려하며 어떤 건물은 질박한 모습을 그대로 보존하고 있다. 이렇게 넓은 범위의 옛 거리는 아마도 타이완에서 그리 흔치 않을 것이다. 이 밖에도 길을 따라가다 보면 골목골목 사이에 조각, 부채, 과자 등 옛 정취를 느낄 수 있는 많은 공예품점들을 볼 수 있다.

끝으로 절대 놓쳐서는 안 될 것은 음식이다. 번영을 누렸던 흔적 속에 루강의 음식문화 역시 고도의 발전을 함께 이루었다. 전통 고급 양과로부터 서민의 음식까지 모두 갖추고 있는 루강의 먹거리는 현재 이곳을 찾는 관광객들에게 큰 호응을 얻고 있는 중요한 아이템이기도 하다. 이 밖에도 루강 시내와 인접한 장빈(彰濱) 공업구는 구경이 가능한 관광 예술공장이 많이 있으며 예를 들어 700평의 타이완 유리관의 경우, 각종 유리제품과 창작 예술품들이 전시되어 있다.

**교통:**  
고속철도 (THSR) 타이중 역 하차→'타이완 하오싱' 셔틀버스 루강(鹿港) 선으로 가라타 루강라오제(鹿港老街)에서 하차 (약 1시간 소요)  
철도 (TRA) →장화(彰化)역에서 하차→'타이완 하오싱' 셔틀버스 루강선으로 가라타 루강라오제에서 하차 (약 40분 소요)



루강 문선사







**교통 :**  
 1. 철도 (TRA) 장화 (彰化) 역 → 도보나 택시로 팔괘산 풍경구에 도착할 수 있다.  
 2. 고속철도 (THSR) → HSR 타이중 (台中) 역 하차 → '타이완 하오상' 셔틀버스 루강 (鹿港) 선으로 환승, '대불 풍경구 (大佛風景區)'에서 하차.

## 팔괘산 대불상 八卦山大佛

1954년에 세워진 팔괘산 대불상은 장화를 대표하는 명소로 팔괘산 풍경구 내에 위치해 있으며 그 곳은 바로 장화시의 절정이다. 팔괘산로 (八卦山路)를 따라 직선으로 올라가 입구의 패루를 지나면 참불대도 (參佛大道)가 모습을 드러내며 도로 양편에는 32개의 돌관음상이 엄숙한 모양으로 서 있어 장엄하기까지 하다. 이어 도로의 끝자락에 이르면 풍경구 내 최고의 경관을 자랑하는 구룡지광장 (九龍池廣場)에 이르게 되고 여기서 고개를 들면 22미터의 흑색 석가모니 불상이 아래로는 장화평원의 아름다운 경치가 펼쳐져 있다. 불상의 내부는 6층 짜리 구조로 되어있으며 석가모니의 성불 이야기를 각 단계별로 조각상들이 전시되어있다.

## 텐웨이 화원도로 田尾花園公路

장화현의 텐웨이향 (田尾鄉)은 타이완 최대 화훼 생산지이며 지역 내에는 각종 분재로부터 원예의 모든 재료가 생산되고 있다. 텐웨이 화원도로는 텐웨이향 내, 타이 (台) 1번 국도의 일부 구간을 지칭하는 것으로 도로 양측에는 드넓은 꽃밭을 이루고 있어 찬란하며 아름다운 경관을 자랑하고 있다. 텐웨이향은 최근 관광휴양농업을 적극적으로 개발하고 있는데 길을 따라 들어선 특색있는 식당에서는 각종 꽃으로 만들어진 요리를 맛볼 수 있을 뿐만 아니라 자전거도 대여 가능해 꽃바다 속에 즐거운 시간을 보낼 수 있다.

**교통 :**  
 철도 (TRA) 타이중 (台中) 역 → 시로 (西螺) 행 6882번 버스로 가라타 텐웨이 귀샤오 (田尾國小) 역에서 내려 도보로 5분 도착.



## 장화 彰化縣



## 왕궁 王功

왕궁은 타이완 서부에 있는 특별한 어촌으로 팡원향 (芳苑鄉)의 굴 양식장이 이곳의 특색이며 왕궁거리에서는 부녀자들이 굴을 손질하는 모습을 쉽게 접할 수 있는데 이러한 광경은 이곳의 독특한 문화로 자리 잡고 있다. 왕궁 지역은 풍부한 인문 경관과 함께 흥수림, 물새, 조간대, 농계, 망둥이 등의 자연 습지생태 환경, 그리고 왕궁어항 (王功漁港), 등대, 굴 밭 등 어촌의 다양한 문화들이 어우러져 해안 경관과 함께 어란과 굴 등의 신선한 해산물, 조간대의 풍부한 자연환경을 만끽하고자 하는 많은 관광객이 찾고 있다.

**교통 :**  
 철도 (TRA) 타이중 (台中) 역이나 장화 (彰化) 역에서 하차 → 6738번 버스로 가라타 왕궁 (王功) 에서 하차

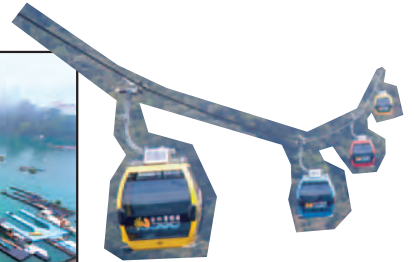




산림 그리고 호수와 함께하는 대자연 여행

# 난투우 南投

난투우는 타이완에서 유일하게 바다와 인접하지 않고 있는 내륙으로 높은 산, 드넓은 천연 호수 등 아름다운 자연경관이 특색이자 타이완 중부의 관광 중심지로 관내에 유명한 일월담(日月潭), 시토투 삼림공원, 타이완의 '작은 스위스'로 불리는 청징(淸境) 등이 있는 관광성지이다.



## 일월담 日月潭

위츠향(魚池鄉)에 위치한 일월담은 타이완 동부의 타이루거(太魯閣), 남부阿里山(阿里山) 등의 절경과 함께 타이완에서 놓칠 수 없는 관광명소다. 일월담의 절경을 즐기려면 자전거, 유람선 혹은 케이블카 등의 방식이 있다. 827 헥타르의 일월담 주변에는 환호도로가 조성되어 있어 현광사, 초연담, 현장사, 찻잎개량소, 문무묘, 공작원 등의 명소들을 즐길 수 있으며 그 중 길이 400m에 달하는 자전거도로는 호수 위로 새롭게 보수한 도로인 만큼 꼭 기회를 갖고 이용해 보기 바란다.

일월담 환호도로는 미국 CNN TV 산하 생활관광 사이트 CNINGO에서 세계 10대 자전거 코스로 선정된 타이완을 대표하는 아름다운 자전거 코스이다. 일월담 주변으로 많은 자전거 도로가 조성되어 있으며 그 중 최고의 도로로 상산(尙山) 자전거 도로로 넓은 시야를 확보할 수 있어 아름다운 호수의 절경을 함께 즐길 수 있다.

만약 유람선을 이용한다면 매일 9시부터 17시까지 일월담에는 유람선이 고정적으로 웨이서(水社) 부두, 이다샤오(伊達邵) 부두, 현광사(玄光寺) 부두를 순회하고 있으며 작은 보트를 이용한 관광도 가능하다. 부두마다 보트를 임대 해 주는 점포들이 있어 호수 관광을 손쉽게 즐길 수 있다. 일월담의 전경을 감상하고 싶다면 케이블카를 이용한 관광을 추천한다. 일월담 케이블카는 전장 1.87km로 약 7분이 소요되며 코스 중 최고 점은 해발 1,044m로 일월담 이다샤오 부두를 출발하여 구족문화촌(九族文化村) 간을 운행하고 있어 구족문화촌(九族文化村)에서 타이완 원주민 문화를 경험해볼 수 있다.

일월담은 이렇듯 산수가 맑고 아름다워 주변에 다양한 숙박시설을 갖춘 리조트와 민박집들이 즐비하게 자리하고 있어 1박을 하며 아침 햇살로부터 황혼으로 이어지는 일월담 절경들의 다양한 변화를 감상해보기를 추천한다.



**교통 :**

1. 철도 (TRA) → 타이중 역 → 타이완 하오싱 셔틀버스 일월담 선으로 환승 후, 수이셔 관광센터(水社遊客中心) 역 하차
2. 고속철 (THSR) → 타이중 역 → 타이완 하오싱 셔틀버스 일월담 선 환승 후, 수이셔 관광센터 역 하차





## 칭징농장 淸境農場

칭징농장의 위치는 해발 1,750m 로 타이완 최고에 위치한 고원농장이며 사계절 아름다운 풍경과 유럽풍 건축들로 ‘작은 스위스’ 로 불리고 있는 곳이다. 칭징농장은 타이완에서 보기 드문 면양 사육지로 유명하다. 광활한 초원 위에 한가로이 풀을 먹는 면양의 모습은 칭징농장의 최대 특색이자 관광객의 눈길을 끌 만하다. 이렇게 귀여운 양들은 토요일과 휴일에 하루 2회의 면양쇼를 선보이며 이때 목양견이 양 무리를 모으는 기술을 감상할 수 있다. 또 가까이에서 만져 볼 수 있는 기회와 먹이를 주는 기회도 있다.

**교통 :**

1. 타이베이 귀광 버스 (觀光客運) 서 정거장 (西站) 푸리 (埔里) 에서 하차 난토우 버스 (南投客運) 송강 (松崗), 웨이펑 (翠峰) 방향 버스로 환승 후 칭징농장 (淸境農場) 정거장 하차
2. 고속철도 (THSR) 타이중 역 난토우 버스를 이용, 푸리에서 하차 난토우 버스 송강, 웨이펑 방향 버스로 환승 후, 칭징농장 정거장 하차



산양우유 제품



## 시토우 溪頭



루구 (鹿谷) 향에 위치한 시토우는 해발 1,150m 로 기후가 청량하고 흙 회목, 삼나무, 은행 등의 식물이 울창한 삼림을 이루고 있어 고산 삼림으로 유명하며 타이완의 무더위를 피할 수 있는 적소라 하겠다. 현지 호텔에서 조성한 일식 상점가 송린딩 (松林町) 는 각종 동물 모양의 마스코트를 볼 수 있으며 거기에 도깨비와 전설 속의 동물 이야기 등으로 이곳을 요괴촌 (妖怪村) 으로 부르고 있다.

**교통 :**

1. 철도를 이용 타이중 (台中) 역 하차 타이완 하오싱 (台灣好行) 셔틀버스 시토우 (溪頭) 선 환승 시토우 (溪頭) 정거장 하차
2. 고속철도 (THSR) 이룬 타이중 역 하차 타이완 하오싱 셔틀버스 시토우선 환승 시토우 정거장 하차



## 南投 난토우



## 루구 鹿谷

루구는 차 밭을 일구며 생활하는 마을로 대나무가 많이 생산되는 곳이며 아름다운 경치를 자랑한다. 특히 루구의 명산물 동딩우롱차 (凍頂烏龍茶) 로 갈증을 해소하고 우롱차의 깊은 맛을 느껴 보자. 루구의 토속적인 숨결이 가득한 죽순 음식도 일품이다. 또 여행객들은 첫잎을 직접 수확해 보고 다도 프로그램에 참여할 수 있는 기회를 제공하고 있다.



**교통 :**

1. 철도 (TRA) 타이중 (台中) 역 하차 '타이완 하오싱 (台灣好行)' 셔틀버스 시토우 (溪頭) 선 환승 후, 루구향 농협 (鹿谷鄉農會) 정거장에서 하차
2. 고속철도 (THSR) 타이중 역 하차 '타이완 하오싱' 셔틀버스 시토우선 환승 후, 루구향 농협 정거장에서 하차





기차역을 넘어선 역사유적  
**타이중 기차역**  
 台中火車站



**여행작가 양소희 (梁昭嬿)**  
 <타이완 홀릭>, <오!타이완>, <타이베이에 반하다>, <부산에 반하다>를 출판했으며 현재 <인조이타이완>을 집필 중이다. 여행 전문작가로 강의, 여행TV프로그램 코디, 라디오, 잡지 등 여행관련 활동을 하고 있으며 부산관광공사 자문위원으로 활동 중이다.

Blog: [blog.naver.com/taiwan\\_](http://blog.naver.com/taiwan_)



타이중을 소개하는 글을 요청 받고 제일 먼저 떠오른 것은 ‘타이중기차역’이었다. 타이베이역에서 출발해서 타이중 기차역에 도착했을 때 기차역이 너무 흥미로워 바로 다음 장소로 이동하지 못하고 한참을 기차역에서 놀았던 기억이 있다. 타이중에도 고속 열차가 개통 되어 멋진 위용을 자랑하고 있지만 타이중기차역은 변함없이 사람들에게 사랑을 받는 오래된 친구 같은 기차역이다. 기차역의 총 면적은 5ha로 타이완 중부지역에 제일 큰 기차역이며 지룽 기차역부터 193.25km의 거리에 위치해 있다. 타이중기차역의 건축양식은 바로크 양식건축물과 파인애플과 바나나 모양 등의 장식적인 요소가 절묘한 조화를 이루고 있어 기본적으로 서양식 첨탑구조에 타이완적인 요소를 가미하는 설계로 이루어져 그 가치가 인정을 받아 국가지정 2급 고적지이며 타이완 전국을 통틀어 이용률이 가장 높은 고적지이다.

기차역은 대부분 여행자에게는 교통편으로 이용할 뿐 지나쳐 가는 별 의미 없는 장소일 지도 모른다. 그렇지만 여행 중에 명소로 소개된 곳보다 오히려 이렇게 지나치다 만난 장소가 즐거운 여행의 기억으로 오래 남는다. 역 내를 가만가만 잘 살펴보면 타이완 기차 박물관이 있다. 아주 오래 전에 사용했을 것 같은 기차관련 물건들을 보고 있으면 그 당시의 사람들과 역 풍경이 영화처럼 스르륵 떠오른다. 유리 벽 너머로 보이는 여 승무원과 눈이 마주치면 캐릭터 표정이 마치 살아 있는 듯 미소 짓고 있어 재미를 더 해 준다. 기차 그림이 그려진 도시락도 보인다. 타이완에서는 기차를 타고 다니다

보면 어느 역이든 출출함을 달래기에 딱 좋은 맛있는 그 역에서만 먹을 수 있는 개성 넘치는 도시락을 먹을 수 있었다고 한다. 그리고 기차표를 계산하기 위해 사용되었던 나무로 만든 주판도 있다. 기차 박물관 옆에는 자동판매기 시스템의 도서관도 있었다. 너무도 오래된 기차역에서 역 이용자들을 위한 최첨단 서비스가 느껴져서 책을 좋아하는 나로서는 좋은 인상을 받았다. 역 내에는 박물관과 도서관 이외에 타이완 철도 관련 상점이 있는데 타이중 뿐 아니라 타이완 기차에 대한 많은 상품들이 있어 기차여행 마니아라면 잠시 둘러 기차 관련된 각종 캐릭터 상품들을 구입해 보자. 입구에서는 발아래 타이완 120주년 기념이라고 쓰여 있는 멋진 역 승무원 아저씨가 활짝 웃으며 반겨준다. 타이중에서 행복역으로 가는 기차표를 구입했다. 실제 행복역은 없지만 이런 센스 있는 기념품은 구입하고 싶은 아이템이다. 기차역 광장을 지나 오른 편으로 가면 각 지역으로 향하는 시외버스 터미널이 있어 곧바로 인근 지역 어디나 바로 갈 수 있다. 타이중역 뒤편으로 가면 큰 규모의 민이제이 광시장(民意街觀光市場)이 있다. 매일 아침 8시에 영업을 시작하고 저녁 6시에 문을 닫는다. 과일과 채소는 물론 공산품까지 종류도 많고 값도 저렴하다. 잠시 타이완 사람의 일상생활 속으로 들어가 볼 수 있어 여행이 한층 즐거워지는 곳이다.

<타이중 기차역>  
 주소: 타이중시 타이완대로 1단 1호 (台中市台灣大道1段1號)  
 전화: +886 4 2222-7236



# 타이완 국립공원



## National Parks of Taiwan



‘국립공원’은 한 나라의 대표적인 자연지역이며 인문사적이다. 1872년 미국의 세계 최초 국립공원인 옐로스톤 국립공원 (Yellowstone National Park)을 시작으로 현재 전세계에 3800여곳의 국립공원이 존재한다. 타이완은 1984년부터 컨딩 (墾丁), 옥산 (玉山), 양밍산 (陽明山), 타이루거 (太魯閣), 쉘빠 (雪霸), 진먼 (金門), 동사환초 (東沙環礁)와 타이장 (臺江)에 총 8곳의 국립공원이 잇따라 생겨났고, 2014년 10월 9번째 국립공원인 평후남방사도 (澎湖南方四島)가 개방예정이다.

타이완의 국립공원은 제각기 특색을 지니고 있는데 그 중 국제적인 유명세를 탄 컨딩, 양밍산, 타이루거 등지는 유명한 관광명소가 되었다. 더 많은 해외관광객들에게 타이완 국립공원의 아름다움을 알리기 위해, 이번 국립공원 특집에서는 일반 관광객들이 찾기 쉬운 국립공원을 골라 타이완의 산, 들, 바다와 인문역사의 아름다움을 소개한다.





1. 지우취동 (九曲洞) 보도 2. 주웨이루 (錐麓) 고도 3. 주웨이루 (錐麓) 고도 현수교 4. 타이루거 협곡의 장려한 풍경 5. 타이루거 국립공원 동쪽 입구 6. 휘수이허류 (綠水合流) 보도



### 교통

기차를 타고 화롄에서 내려 타이루거행 화롄버스 (花蓮客運)나 텐상(天祥)행 화롄버스로 환승한 후, 타이루거 관광안내센터 역에서 내린다. 또는 서부 철도를 타고 타이중 역에서 내린 후 리산(梨山)행 평원버스(豐原客運)로 환승하여 리산 역에서 내린 후, 다시 신화롄 역 방향 화롄버스를 타고 타이루거 관광안내센터 역에서 내린다.

## 타이루거 국립공원 Taroko National Park 太魯閣國家公園

**타**이루거 국립공원은 화롄(花蓮), 난도우와 타이중(台中) 3개 지역에 걸쳐있고, 웅장하고 수직에 가까운 대리석 협곡 경관이 유명하다. 협곡 풍경코스를 따라 절벽, 깎아 세운 듯한 낭떠러지, 협곡, 구불구불 이어진 산골터널, 대리암층과 계천 등의 풍경이 펼쳐진다.

폭포는 공원 내에서 중요한 경관이고 가장 유명한 바이양(白楊)폭포, 인띠이(銀帶)폭포, 창춘(長春)폭포, 휘웨이(綠水)폭포 등이 있다. 엔즈커우(燕子口: 제비동굴)와 지우취동(九曲洞)은 타이루거 협곡 중에서도 가장 마음을 설레게 하는 자연경관이면서 가장 좁은 협곡으로 관광객들은 인도에서

감상할 수 있다. 제비동굴을 마주하고 있는 대리석 절벽에서는 수많은 작은 동굴을 볼 수 있는데, 매년 봄이 되면 제비가 절벽 사이를 실새 없이 드나들거나 동굴 안에 둥지를 트는 것을 자주 볼 수 있다. 지우취동은 굽이굽이 이어진 터널로 길을 따라 협곡의 풍경을 감상할 수 있다.

이 밖에 타이루거 진입문은 중국풍이 진한 소형 건축물로 인기 관광지를 기념하기 위한 것이다. 창춘사(長春祠)는 고속도로 공사에서 순직한 사람을 기념하기 위한 것으로 푸른 산골짜기에서 조용히 서서 폭포수가 흘러 샘물이 떨어지는 모습이 색채가 조화를 이루어 한 폭의 풍경화를 만든다.





1



2



3

## 컨딩 국립공원

Kenting National Park

墾丁國家公園

1. 난완 (南灣) 해수욕장 2. 참판석 (船帆石) 거암 경치 3. 샤다오 (砂島) 모래사장 4. 화사해 보이는 컨딩 길거리 풍경 5. 어란비 공원 6. 왁자지껄한 컨딩로 풍경



4



5



6

### 교통

카오슝에서 컨딩 가기 : 고속철도 HSR 조잉 (左營) 역에서 타이완 하오싱 셔틀버스 '컨딩패션'을 타서 종착역 컨딩에서 하차, 약 2시간 소요. 타이완 하오싱 홈페이지 [www.taiwantrip.com.tw](http://www.taiwantrip.com.tw)

'컨딩 셔틀버스' : 오렌지라인, 블루라인, 그린라인, 옐로라인 총 4가지 노선으로 나뉘고 컨딩 주요 관광명소를 경유하며 이지카드 (悠遊卡)로 탑승할 수 있다. [www.ptbus.com.tw/03/0302a.htm](http://www.ptbus.com.tw/03/0302a.htm)

1 984년 정식 지정되고 진귀한 산해자원을 보유한 컨딩 국립공원은 타이완 최초의 국립공원으로서 타이완 최남단 삼면이 바다로 둘러싸인 형춘 (恆春) 반도에 위치해있다. 컨딩 연안에는 난완 (南灣), 바이샤 (白砂)와 자러셰이 (佳樂水) 등 유명한 모래사장 지역이 있고, 일년 내내 따뜻한 열대기후 탓에 타이완에서 가장 인기 있는 휴양지로 손꼽히고 있다. 모래사장에서는 음악공연 자주 열려 봄과 여름에는 사람들의 발길이 끊이지 않는다.

다양한 해안풍경 외에도 형춘반도 안에 있는 형춘 옛성과 어란비 (鵝鑾鼻) 공원 등 역사유적은 완벽하게 보존되어 있다. 컨딩은 특이한 지질경관을 볼 수 있는데 그 중 랜드마크인 따젠산 (大尖山)이 가장 유명하고, 산호초 석회암지형이 발달로 만들어진 웅대한 룡판 (龍磐) 공원, 마오비터우 (貓鼻頭)와 돛 모양의 돌 등의 특이한 지형은 소중한 자연생태자원이다.

관광객들에게 좀 더 편리한 교통시설을 제공하기 위해 카오슝과 컨딩을 오가는 타이완 하오싱 (台灣好行) 셔틀버스 '컨딩패션 (墾丁快線)'을 운행하고 있다. 형춘반도 안에서 운행하는 '컨딩 셔틀버스 (墾丁街車)'는 형춘 버스터미널 (恆春轉運站)을 중심으로 하여 컨딩 각 관광명소와 연결되어 있어 편리하게 컨딩을 여행할 수 있다.



옥산 국립공원  
Yushan National Park  
玉山國家公園

**타**이완 중앙에 위치한 옥산 국립공원은 타이완에서 가장 높은 국립공원이면서 해발 3,952 미터로 동북아시아의 최고봉이며, 타이완 전체 명산의 3분의 1이 이 범위에 있고, 끊이지 않고 이어진 산들의 경관으로 ‘타이완의 지붕’ 이라 불린다.

국립공원 내 산맥 기복이 심하여 해발고도 차가 3600 미터에 달하는데 여러 아열대와 아한대림이 섞여있어서 타이완 삼림생태의 축소판이라 할 수 있다. 풍부한 삼림이 지역 내의 생물이 다양화 됐는데 그 중, 타이완 흑곰, 타이완 산양, 수룩, 아

기사슴 등 진귀한 대형동물이다. 조류는 타이완 특 유종인 남색 긴 꼬리꿩, 산계를 포함하여 약 151 종이 있다.

공원 안 주요 관광구역은 공원 서북쪽에 위치해있고 유명한 타타카(塔塔加)휴양지가 바로 이 곳에 있다. 옥산을 이루는 여러 산과 바다를 이루는 구름 경관은 사람을 매료시킨다. 휴양지 안에는 산책로와 관광안내센터가 있어 일반 관광객들도 오기에 적합하다. 정상을 등반하고 싶다면 등산경험이 있고 전문장비를 갖춘 사람들에게 적합하고 등반하기 전에는 미리 등반신청을 해야 한다.



- 1. 린조산 (麟趾山) 보도 (사진사: 蔡文科)
- 2. 옥산 절정에서 내려다 보는 운해 경관 (사진사: 江秀真)
- 3. 여름의 옥산 주봉 (사진사: 莊明景)
- 4. 타타카 휴양지 (사진사: 吳芳珍)
- 5. 옥산 주봉 경치 (사진사: 吳玉麟)

사진 / 옥산국립공원 (玉山國家公園) 관리처 제공



국립공원

교통

옥산 국립공원의 길목인 신중형(新中橫) 고속도로를 이용해야 하는데, 타이완 중부인 난도우(南投)에서 가는 길과 타이완 남부인 자이(嘉義)에서 가는 길 두 가지로 나뉜다. 난도우의 르웨탄(日月潭)과 자이의 아리산(阿里山)은 유명한 관광지이기 때문에 자이, 옥산, 난도우를 하나의 여행코스로 묶을 수 있다.

- 1 일 코스 :**
- 1. 타이중→난도우 웨리(水里)→타타카 휴양지
  - 2. 자이→아리산→타타카 휴양지
- 2 일 코스 :**
- 1. 타이중→난도우 웨리→동푸(東埔) 온천(숙박)→타타카 휴양지→아리산→자이
  - 2. 자이→아리산(숙박)→타타카 휴양지→난도우 웨리→타이중





## 양밍산 국립공원

Yangmingshan  
National Park

陽明山國家公園



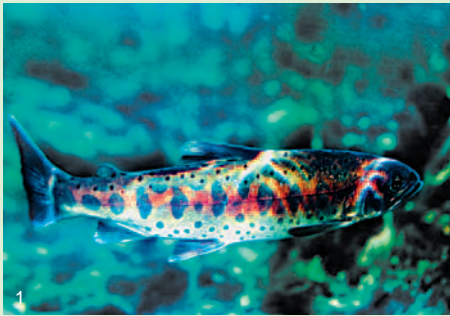
**타** 이완 북부에 위치한 양밍산 국립공원은 타이베이시내에서 멀지 않아 타이베이 뒷동산이라는 명칭이 있다. 양밍산 전체가 특이한 화산지형으로 유명하고, 다퉈산(大屯山) 화산군을 위주로 하여 화산구, 유황가스 분출구, 지열 및 온천 등의 경관이 갖춰져 있으며 화산지형이 완벽하게 보존된 국립공원이다.

매년 봄철 2, 3월은 양밍산이 제일 유명해지는 꽃의 계절로 관광객들로 붐비고, 공원 안에는 벚꽃뿐만 아니라 진달래꽃, 동백꽃, 복사꽃 등이 활짝 피어 꽃의 바다를 이루는 광경이 펼쳐진다. 벚꽃 계절이 끝나면 3월 중순에는 주즈호(竹子湖)의 알로카시아가 만개하는데 꽃밭에서 꽃을 따는 재미도 느끼고 집에 갈 땐 알로카시아 한 송이를 가져가는 재미가 있어 관광 필수코스가 되었다.

양밍산 일대에는 지열자원이 풍부하기 때문에 온천마다 온천수질이 다르다. 베이토우(北投) 지역 싱이로(行義路) 일대에는 온천호텔이 즐비한데, 잊지 말고 이 곳만의 독특한 유황온천을 경험해보자. 또한 양밍산에서는 산나물 볶음, 고구마탕, 마썬빵 같은 유명한 현지 음식을 맛볼 수 있다.



## 타이완



## 쉐빠 국립공원

Shei-Pa National Park

雪霸國家公園

**타** 이완 중북부에 위치한 쉐빠 국립공원은 골짜기가 교차하고 높이가 3천미터 이상 차이 나기 때문에 기온 차가 크다. 높은 산에서 흘러내리는 시냇물의 경관은 웅장하고 아름답고, 자연자원이 풍부하며 높은 산에 위치한 국립공원에 속한다.

공원 내의 높은 산은 웨산(雪山)과 따빠젠산(大霸尖山)이 대표적이다. 웨산 정상은 산맥 가장 높은 지점이고 타이완에서 두 번째로 높은 봉우리이다. 따빠젠산은 '세기기봉'이라는 명칭이 있는데, 원기둥 모양이고 네 면이 모두 우뚝 선 절벽이어서 현지 원주민들은 성산이라고 부른다. 이 곳에도 야생동물 자원이 풍부하며 국보급 어종으로 여겨지는 '산천어(櫻花鉤吻鮭)'가 가장 대표적이다.

공원 내에 있는 3곳의 풍경구 중에서 우링휴양지(武陵遊憩區)가 가장 인기가 많은데 통행증 발급 없이도 진입이 가능하다. 휴양지 안에 있는 우링농장은 타이완 유명 고산 농장으로, 봄에는 복사꽃, 오얏꽃이 산 전체를 뒤덮고, 여름에는 과일이 많이 나고, 가을에는 단풍관람을, 겨울에는 온 산이 눈으로 덮여 사계절 모두 매력적인 곳이다. 휴양지 안에는 타이완 산천어 생태센터가 있는데 생태관련 지식뿐만 아니라 국보급 어종을 볼 수 있다.

### 교통

쉐빠 국립공원으로 가는 길에 있는 우링휴양지는 이란(宜蘭) 기차역 앞에서 버스를 타면 약 2시간 45분 소요된다. 우링 왕복 버스가 많지 않기 때문에 우링에서 하루 숙박을 추천한다.

#### 2일 코스 :

Day 1 — 타이베이→우링휴양지→우링관광안내센터→우링농장(경치, 어류 관람)

Day 2 — 우링휴양지→타오산(桃山) 폭포 하이킹→우링휴양지→웨산 등반입구→전망대







### 교통

양밍산은 타이베이시내에서 가까운 인기 관광 명소로 교통이 매우 편리하다. 타이베이 지하철 단웨이(淡水)선 젠탄(劍潭)역에서 내려서 260번이나 紅 5번 버스로 갈아탄 후, 양밍산 역에서 내리면 공원투어버스 108번 버스를 이용하면 주즈호(竹子湖), 양밍서옥(陽明書屋), 칠성산(七星山), 사오요우갱(小油坑) 등과 같은 양밍산의 모든 중요한 관광지를 순환한다. 버스는 양밍산 역에서 출발하고 배차시간은 평일에는 30~40분, 휴일에는 20~30분이다.



4



3

1. 주즈호(竹子湖) 알로카시아 꽃밭 2. 다툰산 풍경 3. 양밍산 꽃시계 4. 활짝 피는 양밍산 꽃풍경

## 국립공원



3



4

1. 타이완 산천어 2. 타오산(桃山)보도 3. 우렁휴양지(武陵遊憩區) 4. 우렁교(武陵橋)







1. 진먼 핑쓰예 (風獅爺) 2. 레위 (烈嶼) 자전거도로 3. 마산 산자오바오 (馬山三角堡) 4. 쟈징란 양루 (陳景蘭洋樓) 5. 리광첸 장군묘 (李光前將軍廟) 6. 더웨이루 (得月樓)



### 교통

타이베이 송산 (松山) 공항 · 가오슝 사오강 (小港) 공항에서 국내선 비행기를 타야하고 소요시간은 약 1시간. 국립공원은 타이우산 (太武山), 구닝터우 (古寧頭), 구강 (古崗), 마산 (馬山), 레위 (烈嶼) 다섯 구역으로 나뉜다. 길이 복잡하기 때문에 진먼에 도착하여 렌터카나 스쿠터를 이용하여 여행할 수 있다. 몇몇 민박집과 렌터카 업체와 연계되어 공항 픽업서비스를 제공하기도 한다. 이 밖에도 진먼 관광서를 버스나 자전거를 이용하여 여행하는 것도 좋을 것이다.

## 진먼 국립공원

Kinmen National Park

金門國家公園

**타**이완 여섯 번째 국립공원인 진먼 국립공원은 진먼 섬 전체 면적의 4분의 1을 차지하며 타이완에서 처음으로 떨어진 섬에 지정된 국립공원이다. 진먼은 인문사적이 풍부한 것이 다른 국립공원과 가장 큰 차이점으로, 11곳 국보급 사적 중 전통부락과 건축물은 국립공원 내 가장 풍부한 문화자산이고, 민남 (閩南) 식 전통건축물과 서양식 건축물이 있다.

이 밖에도 진먼은 또 하나의 독특한 인문풍경이 있는데, 바로 전쟁터 경관이다. 타이완과 중국본토 과거 여러 번의 크고 작은 전쟁을 겪은 결과 전쟁이

끝난 지금까지도 지울 수 없는 역사 흔적과 전쟁사적을 남겼고, 국립공원 안에는 구닝터우 (古寧頭), 823 (八二三), 후징도우 (湖井頭) 전쟁역사관에 전쟁관련 역사문물이 진열되어 있다.

인문사적 외에 진먼은 남쪽에서 오고 북쪽으로 이동하는 철새들의 중계지점으로서 조류자원이 특히 풍부하기 때문에 새를 관람하는 사람들의 천국이다. 민물과 바닷물이 만나는 습지, 조간대, 육지들판, 나무, 관수로에서 다양하고 풍부한 조류자원을 볼 수 있고, 수왕리 (雙鯉) 습지는 새를 관람하기에 가장 좋은 곳이다.



국립공원



1

교통

타이완 철도를 타고 타이난에서 내린 후, 타이완 하오싱 셔틀버스 '99 타이장(台江)선' 버스로 환승. 타이장 노선은 타이난 시내 주요 고적과 연계되어 있고, 또한 부근에 있는 타이장 치구(七股) 소금산에도 갈 수 있는데, 이 곳은 타이완 염전 광경을 볼 수 있는 유명 관광지이다.



3



2



4



5

1. 소금 밭 문화 및 생태 체험활동 2. 타이완 소금 박물관 3. 타이장 홍수림 녹색 타널 4. 치구 소금산 놀이 5. 저어새 보호구역

타이장 국립공원  
Tajiang National Park  
台江國家公園

**타**이완 서남부에 위치해있고, 타이완에서 유일한 강과 바다가 만나는 습지 생태 국립공원으로 타이난시 안난(安南)구와 치구(七股)구의 해변 육지구역이 주요 범위이고, 내부에는 습지와 석호 두 종류의 생태계 경관이 있다. 구역 내의 저어새 보호구역은 세계에서 가장 큰 저어새 서식지로 전세계의 절반 이상의 저어새가 이 곳에서 겨울을 보내는데, 치구 석호는 저어새를 관람하기 가장 좋은 지점이다.

타이장 국립공원 안에는 쓰차오(四草) 습지, 청원시커우(曾文溪口) 습지, 염쉐이시커우(鹽水溪口) 습지, 치구(七股)염전 습지 이렇게 4 곳이 있는데

쓰차오와 치구염전 습지 두 곳이 가장 인기 있는 여행코스이다. 쓰차오 습지의 홍수림 보호구역은 대나무 뿔목을 타고 강을 구경할 수 있는데, 타이장 내해(석호) 코스는 새를 관람하는 코스이고, 다른 하나는 대나무 뿔목을 타고 홍수림으로 이루어진 녹색터널을 지나는 코스로 길을 따라 홍수림, 농계, 말뚝망둥어, 쇠백로숲 등 생태특징을 볼 수 있다.

타이장 구역은 예전부터 제염산업이 활발하여 제염산업의 흔적이 많이 남아있다. 1919년에 문을 연 안순(安順) 소금공장은 타이완 최초의 제염공장으로서 타이완 소금산업 발전역사에 기록되어 있고 현재는 염전 생태문화촌으로 개조되었다.





타이완

# 24시간이 모자란 타이완 편의점 놀이

타이완 여행에 있어 우리의 가슴을 가장 설레게 하는 곳은 어디일까? 말할 수 없는 비밀의 감동을 고스란히 간직한 '대만제이', 숨 마칠 듯 아름다운 야경의 '지우펀', 신비하고 산뜻한 기운이 넘쳐나는 '아리산'……? 개인의 취향에 따라 좋아하는 곳에 차이가 있겠지만, 모든 사랑을 만족시킬 만한 모든 사람들이 사랑할 만한 공간이 있다. 그 곳은 바로 '편의점' 많은 소리로 24시간 우리를 반겨주는 편의점이다.

타이완의 편의점은 우리나라 편의점과 다른 듯 다른 모습을 보인다. 간식을 팔고, 택배를 보내고, ATM 기기를 이용하는 등의 기본적인 서비스는 비슷하지만, 타이완 편의점에서만 누릴 수 있는 소소한 것들이 많이 있다.

타이완 편의점의 소소한 즐거움 첫 번째  
카페보다  
편한 편의점



타이완 편의점에는 대부분 테이블과 의자가 놓여져 있다. 불편하게 서서 컵라면만 후루룩 쫓기듯 먹고 후딱 자리를 떠야 하는 우리나라 편의점과 달리 타이완의 편의점은 어느 카페가 부럽지 않다. 타이완 드라마를 보면 주인공이 편의점에 앉아 노트북을 하는 모습을 볼 수 있는데, 타이완 편의점 문화를 접하기 전에는 익숙하지 않은 그 모습이 이상하다 여겨질 수 있지만, 실제로 타이완의 편의점에서는 노트북은 물론 부동산 계약, 대학교 조모임, 언어 과외 까지 못하는 게 없을 정도이다. 게다가 편의점 브랜드 별로 각기 다른 유명 커피(세븐일레븐-CITY cafe, 패밀리마트-Let's Cafe, 하이라이프-Mr. Brown), 맛있는 소프트 아이스크림 까지 판매하기 때문에 식사는 물론 간단한 디저트를 즐기기에 훌륭한 공간이 된다.



타이완 편의점의 소소한 즐거움 두 번째  
매일 마셔도  
모자란 다양  
한 음료

타이완 편의점에 방문하면 가장 놀라는 부분은 바로 음료의 종류가 너무나도 다양하다는 것이다. 녹차, 보리차, 홍차, 우롱차 등 차의 종류도 매우 다양하고, 과일의 왕국답게 과일 성분이 함유된 차나 음료의 종류도 수십 가지가 넘는다. 게다가 우리나라 요구르트의 다섯배도 넘는 빅 사이즈 요구르트나 고르는 재미가 넘치는 밀크티와 커피까지! 무얼 고를까 고민하다 보면 어느새 행복한 비명을 지르는 자신을 발견하게 될 것이다. 하지만 너무 걱정하지 말자! 대부분의 음료가 한화 천원 미만으로 저렴하기 때문에 매일매일 여러 개를 마셔도 부담스럽지 않을 것이다. (차 종류를 고를 때 無糖 표시가 있어야 설탕이 함유되지 않았다는 뜻)





타이완 편의점의 소소한 즐거움 세번째  
스티커 모으기



편의점에서 일정 금액 이상 구입 시 시즌 별로 각기 다른 스티커를 받게 되는데, 이를 모아가면 외부에서는 구입할 수 없는 귀여운 상품과 교환을 할 수 있다. 헬로키티 컵, 리락쿠마 수저 세트, 라인 저금통, 도라에몽 시계 등. 얼핏 보면 유치해 보일 수도 있으나 한정판 혹은 캐릭터 상품을 좋아하는 사람들에게 큰 선물이 된다. 소비자는 스티커를 모아 맘에 드는 상품을 받을 수 있어 좋고, 편의점은 지속적인 고객 유치가 가능한 '누이 좋고 매부 좋은' 마케팅이라 할 수 있다.

맛있는 간식, 든든한 식사, 커피 한 잔의 여유를 즐길 수 있는 편의점! 별난 재미와 기쁨을 1+1로 판매하는 타이완 편의점에 꼭 놀러가보자!



아침 식사를 어디에서 할지 몰라 고민이라면 주저 말고 편의점을 습격하자. 속이 팍 찬 샌드위치와 김밥, 신선한 샐러드에 모닝 커피까지 저렴한 가격으로 호텔 조식 부럽지 않은 든든한 한 끼를 즐길 수 있다. 조금은 아쉽지만 그래도 한국 음식맛을 곧잘 따라한 불고기 덮밥, 김치 덮밥 등도 있으니 두 눈 크게 뜨고 찾아볼 것!



타이완에 도착해 숙소에서 짐을 풀다 보니 깜빡하고 파우치와 세면도구를 챙기지 않았다. 울상이 될 수도 있는 상황. 하지만 타이완 편의점에 가면 걱정의 절반은 덜 수 있다. 우리나라에도 있는 칫솔 치약뿐만 아니라 여행 중에 쓰면 딱 좋을 만한 아담 사이즈의 폼클렌저와 BB크림도 구입할 수 있어 생얼 여행의 부담을 느끼지 않아도 된다.



편의점에 가면 타이완 과일 맥주뿐만 아니라 다양한 세계 맥주를 저렴한 가격에 만날 수 있다. 평소엔 맥주를 사랑하는 애주가라면 저렴한 세계 맥주를, 가볍게 한 잔 하고 싶은 여성이라면 과일 맥주를 골라 아쉬운 여행의 밤을 달래보자. 관동주(우리나라의 오뎅탕과 비슷), 다양한 냉동 식품, 건과일 등과 함께 하면 더욱 좋다.



일명 화장품통 밀크티라 불린다. 케이스가 예뻐 기념하기도 좋고, 맛도 훌륭해 인기가 높은 제품. 모카, 화이트 커피, 밀크티, 라떼, 그린티 라떼 등 종류가 다양하므로 꼭 한 번씩 맛볼 것!



**글:방규선**  
대학에서 중국문화와 신문방송을 전공, 타이완 영화를 접하며 타이완의 매력에 푹 빠졌다. '소소한 타이완여행'이라는 블로그 운영 중.  
(http://blog.naver.com/ssunil203)



**사진:김주혁**  
여행, 패션, 연예 관련 사진 기자로 활동 중이다.  
세상의 모든 흥미로운 것들에 호기심이 가득한 대한민국의 청년.



# 이국적인 레스토랑

타이베이



다양한 음식 문화 체험하기

타이완은 아시아 문화의 교차점에 위치하고 있다. 거기에 다양한 이민 사회의 배경이 더해져 타이완 음식 문화 또한 다채로워졌다. 타이완 사람들은 세계 각국의 요리를 즐기는데, 이 때문에 타이완 거리 곳곳에서는 각종 이국적 레스토랑을 만나볼 수 있다. 특히 세계화 수준이 비교적 높은 타이베이에서는 일식, 양식과 같이 자주 만나볼 수 있는 요리 외에도 독특한 이국 레스토랑을 마주하게 된다. 이번 호에서는 남아프리카 공화국, 모로코, 이집트 등의 특별한 요리와 세계 음식 문화를 체험할 수 있는 이국 레스토랑을 소개하도록 하겠다.



 INDIA

**관홍화 인도 요리** 番紅花印度美饌

북인도 출신의 신편이치와 타이완 국적의 진천화 부부가 오픈한 레스토랑으로 고급스러우면서도 전통적인 북인도 요리를 제공한다. 남인도 요리의 시고 매운 맛과 달리 경제의 중심지이며 황실이 자리잡은 북인도 요리는 식재료와 향신료 선택에 심혈을 기울인다. 모던하면서도 인도의 전통미가 살아있는 내부, 각종 인도풍 장식품들은 세련되면서도 이국적인 식사 분위기를 조성한다. 인도 전통 음악 역시 손님들이 마치 해외에 나와있는 듯한 기분을 느끼게 해준다. 이 곳의 간판 메뉴는 '직화구이 치킨 카레 (碳烤雞肉咖哩)'인데, 닭고기를 한 번 구운 후 카레를 만들어 낸 요리이다. 밥과 함께 먹어도, 난에 곁들여 먹어도 궁합이 잘 맞는다. 향신료에 절인 후 구워낸 '양꼬치 (羊肉條)' 역시 많은 사람들이 추천하는 메뉴다.

☎ 타이베이시 티엔무동로 38-6 호 (台北市天母東路 38-6 號) ☎ +886 2 2871-4842 ☎ 11:30~14:00, 17:30~21:30, 금~토는 22:00 까지 (매주 월요일 점심시간 휴무)





★ MOROCCO

타지 모로코 레스토랑 塔吉摩洛哥料理

타지는 모로코어로 ‘세라믹 냄비’ 혹은 ‘세라믹 냄비에 담아낸 스투 요리’를 뜻한다. 세라믹 냄비에 원뿔 모양의 뚜껑을 덮어 공간을 만들어 낸 뒤 공간 속 수증기가 냄비 속 재료를 골고루 익혀주는 방식인데, 식재료의 본연의 수분을 잡아주는 것뿐만 아니라 영양 손실도 막아주기 때문에 타지 요리는 요즘 들어 일본에서 큰 인기를 얻고 있다. 주방장을 겸임하고 있는 모로코 국적의 주인장 Hicham 이 타이베이 유일의 모로코 레스토랑을 창립했는데, 북아프리카의 분위기와 정통의 맛을 잘 살려 대중에게 사랑받고 있다. 이슬람의 인증을 받은 육류를 사용하는 것뿐만 아니라 조미료 역시 천연 재료만을 사용하고 있다. 소, 양, 닭, 해산물 등을 골라 타지 냄비에 끓여 만든 음식이 대표 메뉴이며, ‘Pita-전병(薄餅)’, ‘couscous-사프란밥(古司古司)’과 곁들여 먹는다. 육질이 부드럽고 잡내가 없는 ‘양고기 타지(羊肉塔吉)’와 ‘사프란 소고기 대추 타지(番紅花牛肉蜜棗塔吉)’는 이 레스토랑의 인기 메뉴다.

★ VIETNAM

추이신 베트남 레스토랑 翠薪越南餐廳

타이완 대학 근처에 위치한 40여년의 전통을 지닌 레스토랑이다. 식당 주인인 린웨이밍(林偉明)은 베트남 화교로 정통 베트남 요리의 맛을 즐길 수 있으며, 이 때문에 타이완 사람뿐만 아니라 타이완에 거주중인 베트남 사람들에게도 인기가 높다. ‘스프링롤 튀김(越式炸春捲)’은 베트남산 라이스 페이퍼 안에 신선한 채소, 돼지고기, 새우 등을 넣어 돌돌 만 뒤 팔팔 끓는 기름에 황금빛으로 튀겨내는데 피쉬 소스를 찍어 먹으면 바삭한 식감과 함께 새콤한 맛을 느낄 수 있다. ‘차오톨(蔗蝦)’은 다진 새우를 사탕수수 안에 넣고 기름에 튀긴 음식이며 새우만 꺼내 양파 국수와 함께 상추에 싸 피쉬 소스에 찍어 먹는다. 새우의 통통한 육질과 사탕수수의 달콤한 맛을 느낄 수 있다.

☎ 타이베이시 지룽로 2단 144항 3호 1층(台北市基隆路2段144巷3號1樓) ☎ +886 2 2732-7296 ☎ 11:30~14:30, 18:00~21:00 (매주 월요일 휴무)



☎ 타이베이시 로스푸로 4단 24항 11호(台北市羅斯福路四段24巷11號) ☎ +886 2 2368-0254 ☎ 11:00~14:30 / 17:00~21:00 (매일 홀수 주 수요일 휴무)





 EGYPT

**파라오 이집트 요리 전문점 法老王埃及料理**

사범대 근처 타이순제에 위치한 곳으로 타이베이에서 보기 드문 이집트 요리 전문점이다. 매장 내에는 다양한 피라미드와 이집트 상형 문자, 화려한 직물들이 전시되어 있다. 이 곳의 메뉴는 주인장 Karim의 고향인 이집트 카이로 지역 음식 위주이다. 처음에는 타이완 친구들에게 직접 만든 음식을 맛 보여 주는 것으로 시작했는데, 좋은 반응을 얻게 되면서 레스토랑을 오픈하기에 이르렀다. 새콤하면서도 산뜻한 삶은 토마토의 풍미가 전해지는 ‘양고기 스튜(招牌秋葵燉羊肉)’, 신선하고 부드러운 고기와 요거트 소스를 곁들여 먹는 ‘소고기 샌드위치(牛肉沙威瑪)’, ‘수제 라이스 푸딩(手工米布丁)’ 등이 환영을 받고 있다. 식사가 끝난 후에는 이집트 지역의 유기농 플라워 티가 후식으로 제공된다.



☎ 타이베이시 타이순제 28 호 (台北市泰順街 28 號) ☎  
+886 2 3365-3397 ☎ 화 - 금 11:30-22:00, 토 - 일  
10:30-22:00 (매 주 월요일 휴무)







## ISRAEL & MIDDLE EAST

### 사바바 피타바 Sababa Pita Bar

원조제 부근 골목에 위치한 이 곳은 중동 요리 전문점이다. 신비스런 조명에 중동의 장식품들과 음악이 흘러나와 이국적인 분위기를 물씬 풍기고 있다. 이 곳에서는 다양하고 특색있는 요리를 판매하고 있는데, ‘파라펠(福拉佛批塔)’은 플랫 브레드 안에 튀긴 콩, 레드빈 페이스트, 중동식 참깨 소스, 양배추, 토마토, 피클 등의 다양한 재료를 넣어 만든 음식으로 독특한 맛을 자랑한다. ‘이집트 스타일 치즈 스틱(爆漿埃及雪茄)’은 향신료와 치즈를 함께 넣고 돌돌 만 뒤 기름에 튀겨낸 음식으로 마치 ‘시가(cigar)’와 비슷한 모양을 띠고 있다. 이 외에도 다양한 중동 음식을 판매하고 있는데, ‘중동식 피쉬앤칩스 플래터(中東魚排拼盤)’는 생선 튀김과 함께 감자, 레몬 칠리 소스, 아라비안 스타일 샐러드, 플랫 브레드 등을 함께 내어놓는 음식으로 브레드 안에 바삭한 튀김과 아삭한 채소를 함께 넣어 먹는다. 한 번 베어 물면 너무 맛있어서 중독될 수도 있다.

☎ 타이베이시 로스푸로 3 단 283 항 17 호 (台北市羅斯福路三段 283 巷 17 號) ☎ +886 2 2363-8009 ☎ 11:00-22:30  
 © sababapita.com



## ★ VIETNAM

### 청지 베트남 누들 전문점 誠記越南麵食館

베트남 화교 부부가 만든 면 요리 전문점인데, 다양한 재료를 듬뿍 담아 만든 베트남 쌀국수는 이 곳의 간판 메뉴로 본토의 맛을 느낄 수 있다. 이 곳의 ‘소고기 쌀국수(犇越牛肉河粉)’는 매일 한정된 양을 판매하고 있는데, 신선한 소의 사골로 우려낸 국물에 고기를 천천히 고아내어 국물이 매우 진하며, 고기가 매우 신선하고 부드러워 인기가 매우 높다. ‘달 새우전(月亮蝦餅)’ 반드시 먹어볼 음식 중 하나인데, 신선한 새우살에 튀김옷을 입힌 뒤 기름에 튀겨내는 음식으로 겉은 바삭하고 속은 톱톱하며 쫄깃하다. 새콤달콤한 매실 소스에 찍어 먹으면 그 맛이 배가된다. 이 외에도 새우, 채소, 토마토와 그린 파파야를 채썬 뒤 레몬즙을 뿌려 버무린 ‘그린 파파야 샐러드(涼拌木瓜絲)’ 역시 여름철 입맛을 돋우는 메뉴 중 하나다.



용강 본점 ☎ 타이베이시 용강제 6 항 1 호 (台北市永康街 6 巷 1 號) ☎ +886 2 2321-1579 ☎ 월 ~ 목, 일요일 11:00-23:00, 금 - 토와 공휴일 11:00-23:30





## CHINA

### 덴웨이 키친 滇味廚房

운남 요리 전문점인 덴웨이 키친의 주인장은 가족 모두 운남에서 타이완으로 넘어온 이민 가족이다. 이 때문에 운남 요리 본연의 맛이 살아있으며 가격 또한 합리적이다. 메뉴는 면 요리와 특색있는 반찬들로 이루어져 있는데, 대표 메뉴는 '바이이 쌀국수(擺夷米線)'로 미리 끓인 육수에 토마토와 나뭇잎을 얹고 거기에 다진 돼지고기, 오리 선지, 두부피, 목이버섯 및 채소를 올린다. 후루룩 넘어가는 수타면과 새콤한 국물이 어우러져 입맛을 돋운다. '페퍼치킨(椒麻雞)'은 뼈를 발라낸 닭다리를 소금에 절여 기름에 튀겨낸 뒤 아래에는 느끼함을 잡아주는 채썬 양배추를 깔아주고, 위에는 매콤한 후추 가루를 뿌려준다. 닭다리는 겉이 매우 바삭하고 육질이 부드러우면서도 느끼하지 않으며, 직접 만든 새콤달콤한 특제 소스에 찍어먹으면 환상적인 맛이 난다.

☎ 타이베이시 용지로 30 항 178 농 2 호 (台北市永吉路 30 巷 178 弄 2 號) ☎ +886 2 2766-5027 ☎ 월 ~ 금 11:00-15:00, 17:00-22:00 (라스트 오더 21:20), 주말 11:00-22:00



## RUSSIA

### 러시아의 성 俄羅斯城堡



타이완 대학 근처 골목에 있는 듯 없는 듯 숨어있는 이 곳은 러시아풍 가정식 요리를 맛볼 수 있는 곳이다. 매장 내에는 다양한 러시아 전통 공예품이 전시되어 있으며, 크고 작은 귀여운 러시아 인형들이 매장 곳곳에 놓여있다. TV에서는 영업 시간 내내 러시아의 방송이 흘러나와 마치 러시아에 와있는 듯한 착각을 불러 일으킨다. 휴일이나 저녁 시간에는 세트 메뉴만을 판매하는데, 전채, 스프, 메인 요리와 디저트로 이루어져 있으며 양이 꽤 많은 편이기 때문에 친구와 함께 나눠먹는 것이 좋다. 입 안에서 바로 녹아버리는 '황제 불고기(沙皇烤肉)', 돼지 목살을 치즈와 함께 구워 만든 '시베리아의 비밀(西伯利亞的祕密)', 새콤달콤한 팬케이크류(아이스크림, 사과, 요거트 등을 곁들임)의 인기가 매우 높다.

☎ 타이베이시 로스푸로 3 단 333 항 20 호 (台北市羅斯福路三段 333 巷 20 號) ☎ +886 2 8369-5899 ☎ 화~일 12:00-22:00 (매주 월요일 휴무)







## GERMANY

### 웬델의 독일식 베이카레 & 비스트로

Wendel's German Bakery & Bistro

溫德德式烘焙餐館

주인장인 웬델은 독일에서 3대째 베이커리 사업을 이어온 집안에서 태어났다. 타이완에 건너온 후 독일식 베이커리를 오픈했는데, 현재는 사업을 확장해 레스토랑까지 운영하고 있다. 웬델의 대표 요리 중 하나인 독일식 족발 슈바인스학센은 양파, 바닐라 등과 함께 족발을 2시간 정도 푹 삶은 뒤 오븐에 넣고 구워 겉은 바삭하고 고기는 부드러우며 풍부한 콜라겐을 함유한 것이 특징이다. ‘독일식 모듬 소시지 (德式香腸綜合盤)’는 프랑크 푸르트 소시지, 그릴 소시지, 치즈 소시지, 화이트 소시지의 4종 소시지를 사용하는데, 각각 독특한 식감과 풍미를 지니고 있어, 독일 정통의 소시지를 맛 볼 수 있다.

**웬델 다안점** 📍 타이베이시 광푸남로 260 항 28 호 (台北市光復南路 260 巷 28 號), MRT 국 부기념관 (國父紀念館) 역 2 번 출구에서 도보로 1~2 분 거리 ☎ +886 2 2711-8919 🕒 08:00-22:00, 연중무휴 🌐 www.wendels-bakery.com



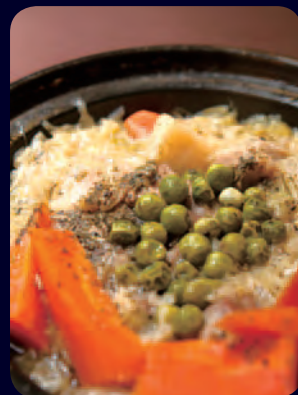
## SOUTH AFRICA

### 남아프리카공화국 피쉬 하우스

South Africa Fish House

南非美食餐廳

독특한 풍미를 자랑하는 남아프리카공화국 요리는 아프리카 대륙과 서양의 음식이 융합된 특색을 보이고 있다. 남아공에서 다년간 생활한 주인장이 좀 더 많은 사람들이 남아공 음식을 경험할 수 있게 하고자 음식점을 오픈하였으며, 식재료는 주인장이 특별히 남아공에서 공수해 온다고 한다. 남아공과 영국 퓨전 스타일 ‘피쉬앤칩스 (南非英式魚排)’의 경우 남아공 심해의 은어를 사용하는데, 겉은 바삭하고 육질은 신선하며 새콤 달콤한 과일 소스에 찍어먹어 풍미를 더한다. 남아공과 네덜란드 퓨전 스타일 ‘뽀이키코스 (南非古荷蘭燉肉)’는 남아공의 국가연회 음식 중 하나이다. 화이트 와인과 남아공의 향신료, 양배추와 고기를 함께 솥에 넣고 5 시간 정도 천천히 찌내는데, 물을 한 방울도 사용하지 않아 국물이 더욱 달콤하다.



📍 타이베이시 난징동로 5 단 66 항 2 능 5 호 (台北市南京東路 5 段 66 巷 2 弄 5 號)  
☎ +886 2 2767-4522 🕒 11:00~14:00 / 17:00~21:00 (매주 월요일 휴무)



summer fruits  
01

Lichee  
리치 荔枝



summer fruits  
02

Guava  
구아바 芭樂



타이완  
여름 과일

타이완의 지형은 매우 다양하여 열대, 아열대, 온대 등의 기후가 고루 분포하여 있어 열대뿐만 아니라 각종 온대 기후의 과일도 재배되고 있다. 게다가 타이완 농업 생산 기술의 향상으로 일 년 내내 다양한 과일들을 저렴한 가격으로 맛 볼 수 있어 '과일의 왕국'이라 불리고 있다.

summer fruits  
03

Papaya  
파파야 木瓜



summer fruits  
04

Mango  
망고 芒果



01.

타이완의 중남부에서 주로 생산되며, 품종에 따라 재배되는 시기는 조금 다르지만 보통 4~8월에 많이 생산된다. 최근에는 껍질이 얇고, 과육이 풍부하며, 과즙이 달고, 씨가 작은 위허바오(玉荷包) 리치의 인기가 높으며, 타이완 리치를 가리키는 대명사로 여겨지고 있다. 남부의 까오송에서 주로 재배되며, 따슈상(大樹鄉)이 가장 유명하다. 근래에는 케이크나 패스트리 장식뿐만 아니라 리치 맥주나 리치 빵과 같은 인기 상품도 제작되어 농산가공품의 새로운 기대주로 떠오르고 있다.

02.

타이완 구아바의 재배 범위는 매우 넓은 편인데, 중남부 지역뿐만 아니라 동부의 이란에서도 생산되고 있는데, 그 중 까오송의 따슈(大樹)와 옌차오(燕巢) 두 곳이 유명하다. 타이완 구아바는 껍질이 얇고 과육이 두툼하며, 산뜻하면서 달콤한 맛이 특징이다. 최근에는 이란의 특산품인 레드 구아바(홍심芭樂, 紅心芭樂)가 큰 사랑을 받고 있는데, 일반 구아바 보다 비타민이나 리코펜 함량이 높아 웰빙 과일로 여겨지고 있다.

03.

주로 남부 지역에서 집중되며, 일년 내내 생산되지만 8~11월에 생산되는 파파야의 품질이 가장 우수하다. 타이완 파파야는 과육이 많고, 부드럽고 달콤하며 향기롭다. 타이완 사람들은 식용으로써 파파야를 사랑하는 데에 그치지 않고 음료로도 만들어 평상시에 자주 마시는데, 파파야, 우유와 물, 설탕에 얼음을 조금 넣고 믹서기에 갈아 만든 타이완에서 꼭 맛보아야 하는 파파야 우유가 그것이다.

04.

큰 인기 물의를 하고 있는 망고 빙수는 타이완을 대표하는 관광 상품 중 하나로 타이완을 찾는 외국 관광객이 반드시 먹는 필수 디저트이며, 타이완 망고는 아시아 여러 나라에 수출되고 있는 우수 농산물 중 하나로 손꼽힌다. 현재 타이완 망고의 재배지는 남부의 타이난, 핀둥, 까오송 등에 집중되어 있는데, 그 중 타이난현 위징(玉井) 지역에서 생산되는 애플 망고(아이원 망고, 愛文芒果)가 유명해 이 곳은 망고의 고향이라 불리고 있다. 품종에 따라 수확 시기에 차이가 있으나, 보통 4~9월에 생산량이 많아 이 시기를 가리켜 '망고의 계절'이라고 한다.

05.

새콤달콤 진한 맛과 향기가 가득하며, 1년 내내 다양한 품종의 파인애플이 훌륭한 맛을 뽐내며 출시되고 있다. 파인애플은 그야말로 타이완을 대표하는 과일 중 하나라 할 수 있다. 진찬(金鑽) 파인애플은 타이완의 주요 품종 중 하나로 전체 생산량의 80% 이상을 차지한다. 그 중 타이난의 관마오(關廟)의 파인애플이 가장 유명하다.

06.

열대 과일 응과는 타이완 각지에서 고루 재배되는 편이나, 그 중 장화화 타이난의 재배 면적이 가장 넓으며, 5~10월에 집중 생산된다. 과육의 빛깔에 따라 백색과 홍색 응과로 나뉘는데, 백색 응과의 경우 새콤한 맛, 홍색 응과의 경우 달콤한 맛을 지닌다. 식물은 드물게 식물성 단백질과 안토시아닌을 함유하고 있으며, 비타민과 수용성 식이섬유도 풍부해 건강에 이로운 과일이라 할 수 있다.





summer fruits  
05

Pineapple

파인애플  
鳳梨



summer fruits  
06

Pitaya

용과 火龍果



summer fruits  
07

Sugar Apple

석가 釋迦



summer fruits  
08

Grape

포도 葡萄



summer fruits  
09

Banana

바나나 香蕉



07. 겉모습이 독특한 석가의 주요 생산지는 동부의 타이둥으로, 타이완 전체 생산량의 80% 정도를 차지하고 있으며, 7~2월에 많이 생산된다. 타이완 석가는 품질이 우수할 뿐만 아니라 재배 면적 역시 전 세계에서 가장 넓다. 타이완 석가는 토석가(투스자, 土釋迦)와 파인애플 석가(펄리스자, 鳳梨釋迦) 두 가지로 나뉘는데, 토석가는 과육이 한알 한알 나뉘어 있어 손으로 깎 뒤 바로 먹을 수 있다. 파인애플의 향기를 풍기는 파인애플 석가는 과육이 꼭 들어차 있어 과도로 잘라 먹는다.

08. 중부의 타이중, 장화화 및 난토우 등지에서 주로 재배된다. 거봉 포도의 재배 면적이 가장 넓으며, 절반 이상이 장화현에서 생산되고 있어, 장화를 대표하는 농산품으로 여겨진다. 장화의 얼린(二林)에서는 주조용으로 널리 사용 되는 헤이허우(黑后) 포도가 유명한데, 이 때문에 그 지역은 양조 산업이 매우 발달했다. 대만 내 최대 와인러리 수를 자랑하고 있어 농업과 관광이 함께 발전하는 일석이조의 효과를 누리고 있는 것이 특징이다.

09. 타이완의 바나나는 특수한 풍미를 자랑하는데, 달콤하면서도 새콤한 맛을 지니며 식감이 부드럽다. 게다가 생산량도 많고 품종도 다양해 1960년대부터 주요 해외 수출 품목으로 자리잡고 있으며, 수출량이 많아 타이완을 '바나나 왕국'이라 부르기도 한다. 타이완의 바나나는 1년 내내 생산되는 과일이며, 중남부 일대에서 주로 재배된다. 난토우의 지지, 가오슝의 치산 바나나가 유명해 지역 특산물로 자리매김 하였으며 바나나와 관련된 다양하고 특색 있는 토산품들도 개발되고 있다.

타이완 과일 판매 전문점

메이린 청과점  
梅林水果行

☎ 타이베이시 카이펑제 1 단 83 호  
台北市開封街一段 83 號  
☎ +886 2 2331-6430

타이완 과일 빙수 전문점

바이귀원엔  
百菓園

☎ 타이베이시 둔화남로 1 단 100 화 7 번 2 호  
台北市敦化南路一段 100 巷 7 弄 2 號  
☎ +886 2 2772-2010

타이완 과일 가공품 판매 전문점

따다오청 259 농산물 특산품점  
大稻埕259農學園

☎ 타이베이시 디화제 1 단 259 호  
台北市迪化街一段 259 號  
☎ +886 2 2557-1259  
⌚ 10:00-19:00

PEKOE 식품 잡화점  
PEKOE 食品雜貨舖

☎ 타이베이시 둔화남로 1 단 295 화 7 호  
台北市北平西路 3 號 1 樓  
☎ +886 2 2700-2602

Q스퀘어 농산물 특산품점  
京站農學園

☎ 타이베이시 청더로 1 단 1 호  
Q SQUARE 백화점 지하 3 층  
台北市承德路一段 1 號  
☎ +886 988-839-003  
⌚ 11:00-21:30

청핀 송산 문화창의단지 농산물 특산품점  
誠品松菸農學園

☎ 타이베이시 옌창로 88 호 청핀 송산점 2 층  
台北市菸廠路 88 號 誠品松菸店 2 樓  
☎ +886 2 6636-5888#1640  
⌚ 11:00-22:00



# 타이베이 지하철 반난선 BLUE LINE



반난선(板南線)은 타이베이 MRT의 최초로 개통된 노선으로서 동서를 지나가는 지하철 노선이며 타이베이시와 신베이시 두 도시를 넘나들며 변화한 상권들을 연계하는 운송량이 가장 큰 노선이다. 타이베이시에서 여행할 때도 관광객들이 가장 많이 이용하는 편리한 노선이라고 말할 수 있다. 반난선을 따라가기만 해도 타이베이의 주요 관광지역에 곳곳에 가볼 수 있다.





# 푸중역 - 반차오역

## 府中站 - 板橋站



MRT 푸중역과 반차오역은 신베이시 반차오구에 위치한다. 신베이시 행정빌딩이 이 곳에 자리하고 있으며, 타이완 철도 TRA 및 고속철도 HSR, MRT 등의 교통이 집중되어 있어 변화로운 상업중심을 형성하였다. 반차오 일대에 도착하면 현대적인 도시의 분위기를 느낄 수 있으며, 고풍스러운 아름다움이 넘치는 임가화원과 떠들썩한 난야 야시장은 놓쳐서 안될 관광코스이다.



### 임가화원

( 린번웬웬디 : 林本源園邸 )

임가화원은 반차오에 위치하며 1893년에 설립되었다. 타이완에서 현존하는 가장 완전한 중국 정원식 건축물로 총 면적이 6000 평을 넘어서는 고적 2급 유적지이다. 임가화원 안의 정원 경관은 대부분이 당시 중국에서 건너온 최고의 장인들이 건축한 것이며, 그 중에서 외관이 화려한 목조로 제작된 서재누각과 안채, 복도, 연못과 꽃, 나무들이 한데 어울어져 전통적인 강남 정원경관을 구성한다. 정원의 규모와 정교한 건축공예에서 당시의 부와 권세를 가진 집안의 생활상을 어렵지 않게 상상할 수 있다. 임가화원의 아름다움을 관광객에게 소개하기 위해 평일과 휴일 일정시간에 무료로 가이드 서비스를 제공하며 상세한 설명으로 안내가 진행된다.

📍 신베이시 반차오구 시먼제 9호 ( 新北市板橋區西門街 9 號 ) ☎ +886 2 2965-3061 🕒 09:00-17:00, 휴일은 홈페이지 참고 🌐 www.linfamily.ntpc.gov.tw 🇹🇼 MRT 푸중역 3번출구에서 도보로 10분



### 난야 야시장

#### 滿雅夜市



📍 MRT 푸중역 3번출구에서 푸중로 ( 府中路 ) 를 따라 걸다가, 남문제 ( 南門街 ) 쪽으로 진입하여 난야난로 1단 ( 南雅南路 1 段 ) 까지 직진하면 바로 도착

반차오의 서민적인 맛있는 음식들로 손꼽을 수 있는 곳은 바로 푸중역 근처의 난야 야시장으로 반차오 관광야시장으로도 불리운다. 난야난로 1단 ( 南雅南路 1 段 ) 과 관치엔시로 ( 館前西路 ) 사이의 난야동로 ( 南雅東路 ) 에 위치하며, 400 미터 이상의 야시장에 크고 작은 특색있는 먹거리가 있다. 가장 유명한 신선한 굴요리와 참기름으로 끓인 닭고기탕 ‘마요지 ( 麻油雞 )’, 갈비탕인 ‘파이구탕 ( 排骨湯 )’ 등 선택의 폭이 넓다. 그 외에도 근처의 남문제 ( 南門街 ) 에는 수공예과점이 밀집해 있어 제과거리라고 불린다. 그 중, 오래된 유명 가게인 장흥제과점의 대표적인 전통 녹두 케이크 ‘또우샤빙 ( 豆沙餅 )’ 은 선물용으로도 적합하다.

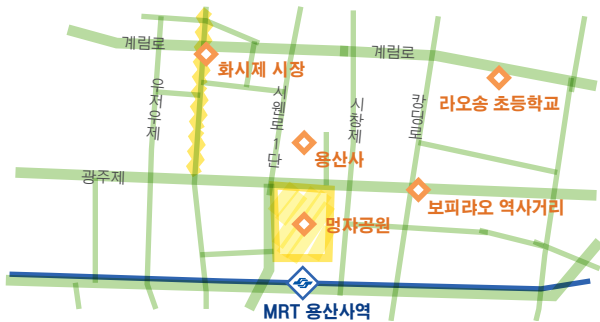


장흥제과점 長興餅店  
 📍 신베이시 반차오구 남문제 58호 ( 新北市板橋區南門街 58 號 ) ☎ +886 2 2968-5741



# 용산사역 - 시먼역

龍山寺站 - 西門站



## 시먼딩 西門町

시먼딩은 타이베이에서 가장 떠들썩한 상권 중에 한 곳으로 주요 버스 노선과 MRT가 지나는 곳에 위치하여 교통이 굉장히 편리하다. 일제통치 시기에 휴식 상업구로 계획되었던 시먼딩은 타이베이 성의 서문 밖에 위치하였기에 이와 같은 이름을 얻었다. 시먼딩의 지표인 시먼홍루는 당시에 세워진 시장으로 현재는 문화의 중심으로 발전하였다. 1990년대 이후에는 이 곳이 보행지역으로 계획되었으며, 거리 주변에는 많은 국제적인 유행 브랜드와 레스토랑이 밀집하여 청소년 및 젊은 층이 가장 자주 찾는 휴식장소가 되었다. 현지의 유명 맛 집으로는 라오텐루 루웨이(老天祿滷味) 및 아종몐센(阿宗麵線), 청두 스타프루트 빙수(成都楊桃冰) 등이 가장 대표적이다.

## 용산사 龍山寺

1738년에 건립된 용산사는 완화(萬華)지역 신앙의 중심이다. 수 차례의 보수와 재건 끝에 현재의 규모가 되었으며, 총 면적은 약 1,800여평으로 고적 2급 유적지로 지정되었다. 이 곳은 참배를 위해 오는 신도들의 발걸음이 끊이지 않는다. 용산사는 중국의 고전적인 궁궐 건축양식을 이용하여 사원 안의 목조와 석조, 동상조각 모두 상당히 정교하고도 전통적인 조각 예술을 표현하였다고 한다. 장엄하고도 화려한 분위기를 나타내어 당시 사원 건축의 구조를 선도하였다. 용산사 사원을 따라 주변에는 전통 먹거리가 있는 화시제(華西街) 시장과 19세기 형성 당시의 건물들이 고스란히 남아있는 보피라오 역사거리(剝皮寮歷史街) 등 시장과 상점가가 자리하고 있다.



**아종몐센**  
阿宗麵線  
☎ 타이베이시 에메이제 8-1호 (台北市峨嵋街 8-1 號) ☎ +886 2 2388-8808 🕒 월요일 - 목요일 11:00-22:30; 금요일 - 일요일 10:00-23:00

**라오텐루 루웨이**  
老天祿滷味  
☎ 타이베이시 우창제 2단 55호 (台北市武昌街二段 55 號) ☎ +886 2 2361-5588 🕒 09:30-22:00

**청두 스타프루트 빙수**  
成都楊桃冰  
☎ 타이베이시 청두로 3호 (台北市成都路 3 號) ☎ +886 2 2381-0309 🕒 10:00-22:00



# 산다오스역 - 충효신성역

## 善導寺站 - 忠孝新生站

### 푸항 또우장 阜杭豆漿

만약 타이완식의 아침식사를 맛보고 싶다면, 화산시장 (華山市場) 안에 위치한 푸항 또우장을 추천한다. 산다오스역 5번 출구에서 나오면 바로 많은 사람들이 줄을 서서 기다리는 것을 볼 수 있으며, 옛날 맛의 ‘호우빙단 자오타오 (厚餅蛋夾油條)’는 계란과 밀가루 튀김과자를 넣은 두꺼운 빵이며, 타이완식 두유인 ‘또우장 (豆漿)’은 달달한 맛의 자오탕 텐수빙 (焦糖甜酥餅) 까지, 모두 인기 만점의 메뉴들이다.



타이베이시 충효동로 1단 108 호 2층, 화산시장 (華山市場) 18호 (台北市忠孝東路一段 108號 2樓)  
☎ +886 2 2392-2175 ☎ 05:30-12:30 (월요일 휴무)

### 화산 1914 문화창의단지

#### 華山 1914 文化創意園區

화산 1914 문화창의단지 (화산문창단지)의 전신은 1914년의 창립된 타이베이 주류공장으로 전체면적이 70,000 평방미터가 넘는 당시 타이완 최대의 주류공장 중에 하나였다. 주류공장이 이사한 후에는 운영을 하지 않았으나 타이완 근대 산업에 뜻 깊은 역사의 의미를 갖고 있다. 1999년 이후부터는 예술문화계의 문화창조 장소로 제공되었으며, 타이베이시 문화이벤트의 가장 적합한 장소가 되어 각종 전시회 및 음악공연, 창조 작업장 등의 이벤트가 모두 이 곳에서 진행된다. 공원 내에는 넓은 잔디밭이 있으며, 많은 레스토랑과 창의상품 가게가 자리하고 있어 산책과 피크닉, 거리 구경을 하기에 좋은 장소이다.



타이베이시 중정구 바더로 1단 1호 (台北市中正區八德路一段 1號) ☎ +886 2 2358-1914 ☎ 매일 09:30-21:00  
www.huashan1914.com



### 시장관저 예술문화살롱

#### 市長官邸藝文沙龍

1940년에 건축된 시장관저는 서양식이 혼합된 대표적인 일식건축으로 관저 주변에는 무성한 큰 나무들이 주위를 에워싸고 있어, 도심에서는 보기 어려운 아름답고도 그윽한 분위기를 조성하는 장소이다. 1994년 이후 시장관저는 시정부의 계획에 따라 외부에 개방하여 예술문화 중심으로서 문화와 철학 위주의 문화활동과 소형전시 등을 주최하고 있다. 관저 안에도 레스토랑과 넓은 정원을 계획하여 이 곳에서 휴식 및 산책, 그리고 짙은 문화 분위기를 느낄 수 있도록 하였다.

타이베이시 쉬저우로 46호 (台北市徐州路 46號)  
☎ +886 2 2396-8198 ☎ 매일 09:00-22:00 ☎ www.mayorsalon.tw  
MRT 반난선의 산다오스역에서 사오싱난제 (紹興南街)를 따라 도보로 10분



### 광화 전자상장

#### 光華商場

화산문창공원에서 도보로 7분이면 타이완 최대 전자상가인 ‘광화 수웨이 신티엔디 (光華數位新天地)’에 도착하며, 이곳은 광화상장 (光華商場)이라 불리기도 한다. 초기에는 중고서적을 판매하였고, 후에는 컴퓨터 및 카메라, 전자부품을 위주로 판매하는 매장으로 발전하였다. 상품과 종류가 상당히 많아 전자제품을 좋아하는 분들이 쇼핑하기에 매우 편리하고 가격도 저렴하다.

타이베이시 스민대로 3단 8호 (台北市市民大道三段 8號)  
☎ +886 2 2391-7105 ☎ 10:00-21:00 ☎ www.gh3c.com.tw





## 국부기념관역 國父紀念館站

광범위한 지대를 차지하는 국부기념관은 중화민국의 국부인 손중산(쑤원) 선생을 기념하기 위해 건립되었다. 당대 스타일의 건축은 화려한 화원 광장 중앙에 자리하고 있으며, 황색 처마 끝이 올라간 형태의 지붕이 특색이다. 점잖고도 장엄한 기세를 나타내어, 타이베이시의 대표성을 갖는 건축물 중에 하나로 여겨진다. 홀로 들어가는 입구에는 5.8미터 높이의 국부 동상이 세워져 있으며, 매시간마다 동상 앞에서 위병 교대 의식이 진행되어 항상 많은 관광객들의 시선을 사로잡는다. 기념관 안은 예술문화 이벤트 공연과 전시회 장소로, 관 밖에는 11만 평방미터의 중산공원이 자리하고 있다. 이 곳은 타이베이 시민의 휴식공간으로, 공원 안에는 푸른 호수도 있고, 타이베이 101 빌딩을 감상하기에 최고의 장소이다.

국부기념관 참관을 마친 후에는 근처의 국부기념관역 1번 출구의 엔지제 및 2번 출구의 광푸난로 골목에 갈 수 있다. 이 곳에는 인기있는 레스토랑이 밀집해 있으며, 타이완 음식점 외에도 멕시코 요리 및 일본 요리, 홍콩 딤섬 레스토랑, 서양식 작은 술집까지 모두 다 갖추었다. 이 중에는 매운 소고기면 '마라 뉴로멘(麻辣牛肉麵)' 과 깨소스 면 '마장멘(麻醬麵)' 으로 유명한 마산탕(麻膳堂) 음식점을 포함하여, 타이완식 사천(스촨) 요리 '창잉토우(蒼蠅頭)' 의 원조 음식점 황성라오마(皇城老媽) 사천요리점, 최고급 소고기 구이 전문점인 라오간베이(老乾杯), 정교한 타이완 전통 먹거리 레스토랑 자오스지 판자이주방(趙時機担仔廚房), 이탈리아식 작은 술집 및 레스토랑 Baffi Italian trattoria 등 유명한 맛 집들이 가득하다.

**국부기념관 國父紀念館**  
 ④ 타이베이시 신의구 런아이로 4 단 505 호 (台北市信義區仁愛路四段 505 號) ④ +886 2 2758-8008 ④ www.yatsen.gov.tw

**마산탕 麻膳堂; Mazendo**  
 ④ 타이베이시 광푸난로 208 항 24 호 (台北市光復南路 208 巷 24 號) ④ +886 2 2773-5559 ④ 월요일 - 금요일: 11:00-14:30, 17:00-22:00; 토요일 - 일요일: 11:00-22:00

**황성라오마 사천요리 (皇城老媽四川料理)**  
 ④ 타이베이시 엔지제 97 항 5 호 (台北市延吉街 97 巷 5 號) ④ +886 2 2773-6936 ④ 매일 11:30-14:30, 17:00-22:00

**라오간베이 老乾杯**  
 ④ 타이베이시 광푸난로 280 항 44 호 1 층 (台北市光復南路 280 巷 44 號 1 樓) ④ +886 2 2751-7388 ④ 점심식사 12:00-14:30 (토요일 - 일요일만); 저녁 식사 17:00-23:00

**자오스지 판자이주방 趙時機担仔厨房**  
 ④ 타이베이시 엔지제 179 호 (台北市延吉街 179 號) ④ +886 2 2752-0057 ④ 월요일 - 일요일 11:30 - 14:30, 17:30 - 21:30

**Baffi Italian trattoria**  
 ④ 타이베이시 런아이로 4 단 345 항 4 번 4 호 (台北市仁愛路四段 345 巷 4 弄 4 號) ④ +886 2 8773-9292 ④ 월요일 - 금요일 11:30-14:30, 17:00-22:00; 토요일 - 일요일 11:30-22:00



# 시정부역 市政府站



## 신의상권 信義商圈

신의계획구는 최근 몇 년동안 타이베이에서 발전이 가장 빠른 상업지역으로 타이베이 101 빌딩과 타이베이 시정부, 타이베이 세계무역센터와 같은 많은 정부기관과 국제기업총부, 은행이 모두 이 곳에 밀집해있다. 또한, 미츠코시 백화점(新光三越)과 한류 백화점(統一阪急), ATT 4FUN, 신의 청핑서점, VIESHOW 영화관을 포함한 많은 대형 백화점과 호텔이 자리하고 있는 타이베이시의 가장 변화한 쇼핑지역이다. 저녁에는 뽀뽀히 들어선 고층빌딩이 찬란한 야경을 만들어내고 각종 다양한 오락이벤트가 펼쳐진다. 한류 백화점 2층에 자리하는 야외광장에서는 매주 주말마다 City Café 음악화방(音樂花房)이 주최하는 무료 음악공연이 열리며 많은 독립 창작가수를 초청하여 공연한다. 주변에는 창의상품을 판매하는 작은 시장이 있으며, 낭만적인 분위기 속에서 기분 좋은 도시의 풍경을 만끽할 수 있다.



## 송산 문화창의단지 松山文化創意園區

송산 문화창의단지(송산문창단지)의 전신은 일제통치시기에 담배를 생산하던 ‘송산담배공장(松山菸廠)’이다. 1937년에 건축되었으며 2001년 타이베이는 이 곳을 시정 유적지로 지정하였다. 건축 안에는 원래 보일러실과 담배 제조공장, 사무실이 자리하고 있었으나 현재는 이미 전시공간으로 전환되어 사용되어지고 있다. 타이완 디자인 박물관(Taiwan Design Museum)과 타이베이 레드닷 디자인 박물관(Red Dot Design Museum Taipei)을 상주하게 하여 타이완 디자인산업의 지표가 되었다. 풍부한 인문경관 이외에도, 공원 안에는 대량의 식물을 재배하여 타이베이 동쪽에서 가장 큰 녹지를 형성하였고 푸르른 경관이 매우 아름답다. ‘청핑생활공간(誠品生活商場)’은 2013년에 송산 문화창의공원에 문화디자인 백화점으로 개장하였으며, 서점과 상점, 예술영화관 및 공연장이 한 곳에 모여있다. 타이완의 문화창의상품을 주축으로 많은 타이완 창의상품 브랜드가 상주하고 있으며, 매장에서 여러 디자이너들이 작업하는 모습을 직접 보여주며 관객들도 이 곳에서 예술창작을 체험해 볼 수 있다.

타이베이시 광푸난로 133호 (台北市光復南路 133 號) ☎ +886 2 2765-1388 🌐 www.songshanculturalpark.org 📍 시정부(市政府)역 1번 출구 또는 2번 출구에서 도보로 충효동로 4단 553항(忠孝東路4段553巷)까지 가면 진입 가능





# 호산피역

## 後山埤站



### 랴오허제 야시장

#### 饒河街夜市

송산 기차역과 이웃한 랴오허 야시장은 초요궁(慈祐宮)으로부터 랴오허제를 따라 600 미터정도 늘어서 있으며, 거리에는 각각각색의 전통 먹거리가 가득하다. 주말이나 공휴일에는 맛있는 음식을 찾아오는 사람들이 넘쳐난다. 야시장 입구부터 사람들이 길게 줄 서있는 모습을 볼 수 있으며, 모두 '푸저우스주 후자오빙(福州世祖胡椒餅)'의 명성을 듣고 찾아온 사람이다. 먹음직스럽게 구워진 후자오빙(胡椒餅) 위에 깨를 한 가득 뿌리고, 속에는 윤기가 잘잘 흐르는 파절임 고기가 들어있으며, 후추가 갖는 매콤함도 느껴진다. '천동약오둔파이구(陳董藥燉排骨)'는 한약재료를 넣어 고아낸 갈비탕과 양고기가 유명하며, 달달하면서도 느끼하지 않은 탕은 10여종의 한약재료를 넣어 밤새 끓여낸 것으로 알맞게 간이 밴 부드러운 갈비 맛이 일품이다. '동파하오 오아멘셴(東發號蚵仔麵線)'은 1937년부터 영업을 시작한 곳이며, 간단한 메뉴판에는 '멘셴(麵線)' 국수와 겹썬한 고기스프 '로우건(肉羹)', 양념한 찹쌀밥 '유우판(油飯)'의 3가지 요리만 있다. 이 중에서도 뼈를 넣고 끓인 탕과 신선한 굴, 곱참을 사용한 오아멘셴(蚵仔麵線)이 가장 인기가 많으며 국물이 매우 담백하다. 그 외에도, '사강밍핑 취두부(下港名彭臭豆腐)'와 '랴오허제코우 또화(饒河巷口亭豆花)' 등 모두 랴오허제의 유명 맛집들이며, 각종 과일빙수 및 새롭게 개발된 먹거리를 맛볼 수 있다.

① 기차: 타이베이 기차역에서 서부 열차를 타고 송산(松山) 기차역에서 내린 후, 바더로(八德路) 방면 출구로 나가면 바로 도착. ② MRT: 반난선을 타고 호산피역 4번출구로 나온 후, 용지로(永吉路) 방향으로 도보, 다시 송산로(松山路) 방향으로 진입하여 정거장 육교를 건너면 도착.

랴오허제코우 또화



사강밍핑 취두부



동파하오 오아멘셴



천동약오둔파이구



푸저우스주 후자오빙



### 우편부 상권 五分埔商圈

오편부는 타이베이시의 유명한 의류 및 장식류의 도소매 상권으로 천 개가 넘는 의류 상점이 자리하고 있다. 타이베이의 가장 큰 패션 의류 시장에서 타이완 및 각국의 최신 의류와 악세서리를 저렴하게 구매할 수 있어 패션에 관심 있는 사람이라면 놓칠 수 없는 관광지역이다.

① 후산베이(後山埤)역에서 내린 후, 1번 출구 뒤쪽에서 중보베이로(中坡北路)와 용지로(永吉路) 사거리까지 직진하여 좌회전하면 도착







## ● 한국 - 타이완 항공노선 소개



한국에서 2시간 조금 넘는 비행시간이면 타이완에 도착한다. 왕래가 점점 빈번해짐에 따라, 최근 몇 년간 많은 항공노선이 증가하였다. 기존의 인천공항에서 타이완공항(桃園機場)까지의 항공노선 외에도 타이베이시, 타이중시, 까오슝시를 직항하는 여러노선을 선택할 수 있어 목적지에 따라 일정을 계획할 수 있다. 타이완에는 현재 4개의 국제공항이 있다. 그 중에서 북부에 위치한 타이완공항에 가장 많은 항공노선이 있으며, 공항버스를 이용하여 약 1시간 정도면 타이베이시에 도착할 수 있다. 또한, 타이베이시 도심에 위치한 송산공항(松山機場)은 바로 타이베이시 MRT로 환승할 수 있어 상당히 편리하고, 최근 몇 년간 탑승객 이용율이 안정적으로 성장하고 있다. 까오슝시에 위치한 샤오강공항(小港機場)은 타이완 제 2대 국제공항으로 까오슝 MRT 레드라인과 연결되어 있어, 바로 까오슝시를 관광할 수 있다. 이외에도, 올해에는 인천공항에서 타이중공항을 잇는 정기 항로가 증설되어 타이완 여행에 편리한 선택을 제공한다.

### 한국 - 타이완 항공노선 및 항공사

항공노선	항공사
인천 - 타이웬	중화항공, 에바항공, 케세이 퍼시픽, 타이항공, 대한항공, 아시아나항공, SCOOT
인천 - 타이중	T WAY AIR
인천 - 까오슝	중화항공, 에바항공, 만다린항공
김포 - 송산	중화항공, 에바항공, 이스타항공, T WAY AIR
부산 - 타이웬	중화항공, 부산항공
부산 - 까오슝	부산항공
제주 - 타이웬	부흥항공



#### 중화항공 中華航空

중화항공은 1959년에 설립된 타이완의 항공사로서 최대규모로 항공노선이 가장 많은 항공사이다. 또는 스카이팀(SkyTeam) 회원이며 중화항공사는 인천-타이웬, 인천-까오슝, 김포-송산과 부산-타이웬 등 4개 항공선이 있다. 타이완과 한국의 왕래를 더 편리하게 할 뿐만 아니라, 중화항공을 탑승하는 승객들은 타이완 유명 셰프가 디자인한 타이완의 특색 있는 기내식을 맛볼 수 있다.

중화항공 홈페이지 : [www.china-airlines.com.tw](http://www.china-airlines.com.tw)



#### 에바항공 長榮航空

에바항공은 1991년부터 영업을 시작했으며 세계 각 대륙을 골고루 취항 중이다. 2013년 6월에는 스타얼라이언스(Star Alliance)에 가입하여, 승객들에게 보다 전면적인 서비스를 제공한다. 에바항공은 현재 인천-타이웬, 인천-까오슝 및 김포-송산 등 항공선을 운영하고 있으며, 특별히 헬로키티 그림으로 전체를 장식한 항공기를 출시하여 인천과 타이웬 노선을 운영하고 있으므로, 헬로키티를 좋아하는 여행객이 헬로키티 항공기 전용 홈페이지에서 상세한 정보를 얻을 수 있다.

에바항공 홈페이지 : [www.evaair.com](http://www.evaair.com)

Hello Kitty 항공기 홈페이지 : [evakitty.evaair.com](http://evakitty.evaair.com)



#### 부흥항공 復興航空

1951년에 설립된 부흥항공은 타이완의 첫 민영항공사로 국내선과 짧은 국외 항공노선을 위주로 운영한다. 2012년 항공잡지 AVIATION WEEK가 진행한 '전 세계 최고의 항공사' 설문조사에서 아태지역 제 3위와 전세계 제 6위를 차지하는 명예를 얻었다. 부흥항공사는 최근 몇 년간 적극적으로 국제선을 개척하였으며, 그 중에는 타이완에서 유일하게 제주도과 타이완공항을 직항하는 노선이 포함한다.

부흥항공 홈페이지 : [www.tna.com.tw](http://www.tna.com.tw)







## 구족문화촌 九族文化村

### 미쉐린 추천 획득

최신 미쉐린 여행 사이트에는 총 42 개 대만 지역이 소개되어 있는데 그 중 구족문화촌은 별 두개를 획득한 놀이공원이다. 구족문화촌은 대만 중심에 위치하고 있으며, 대만의 제일 아름다운 고산호수 일월담 근처에 있는 원주민 문화를 주제로 한 놀이공원이다. 미쉐린이 추천한 내용중에는 여행객들은 일월담 케이블카를 타고 공중에서 놀이공원내로 진입이 가능하다는 내용이 특별히 기재되어 있다.

☎ 난토큐원 쩌뎡당 45 호 (南投縣金天巷 45 號)  
☎ +886 4 9289-5361  
🌐 www.nine.com.tw



## 허성위핀 和生御品

### 궁전의 손맛을 전하다

대표 디저트 '녹두황 (綠豆黃)'은 특별히 선정한 녹두를 원료로 독특한 제작 방식으로 제조되었으며 디저트에 진한 콩 향기와 우유향이 가득하고, 면밀한 식감과 함께 입에서 살살 녹은 느낌을 준다. 전통 중식 디저트와 달리 단맛을 줄인 디저트로 옛 미각을 그대로 살려내고 있어 차갑게 먹거나 차와 같이 먹으면 또 다른 산뜻한 맛을 맛볼수 있다.

#### 본점

☎ 타이베이시 중순제 1 단 26 항 2 호 (台北市忠順街一段 26 巷 2 號)  
☎ +886 2 2936-5702

#### 중산점

☎ 타이베이시 이통제 91 호 (台北市伊通街 91 號)  
☎ +886 2 2504-8115



## 타이베이 엠버서더 호텔

### 새로운 사천요리 메뉴

타이베이시 엠버서더 호텔 12 층 찰차이팅 (川菜廳) 에서는 새로운 여름 음식 메뉴를 출시하였다. 한 요리당 NT\$320 부터 시작하며, 공바우산약 그리고 사천닭, 닭살구이등 음식을 출시하고, 대만 음식인 '파병'도 같이 출시를 하였다. 설편가 화초기름으로 자체 개발한 파병으로 화초의 매운향이 입맛을 자극하여 군침을 돋게 한다.

#### 타이베이 엠버서더 호텔 - 찰차이팅

☎ 타이베이시 중산베이로 2 단 63 호 12F (台北市中山北路二段 63 號 12 樓)  
☎ +886 2 2100-2100 #2383, 2385  
( 위 가격은 10% 의 서비스 비용이 추가됩니다.)



## Bespoke Gourmet by Regent

### 클래식 미식의 향연

타이베이 리전트 호텔 레스토랑 'Bespoke Gourmet by Regent'이 새로운 메뉴를 정성스럽게 준비하였으며, 용새우 찜, 양파탕 그리고 주식의 로시니 호주 쇠고기 그리고 밖은 바삭하고 안은 부드러운 오리가슴요리를 추가하였다. 별 5 개를 자랑하는 고급 음식을 맛보고 싶다면 타이베이 리전트 호텔에 들려 색다른 창의 요리를 맛보기 바란다.

점심 세트 1 인당 NT\$3,200 부터, 저녁 세트 1 인 NT\$3,800 부터 시작.

#### 타이베이 리전트 호텔

☎ 타이베이시 중산베이로 2 단 39 항 3 호 2 층 (台北市中山北路二段 39 巷 3 號 2 樓, Robin's 내)  
☎ +886 2 2521-5000 #3930  
🌐 www.regenthotels.com  
( 위 가격은 10% 의 서비스 비용이 추가됩니다.)





## Lucky Gift

### 향기로운 아몬드 밀크 카라멜

럭키기프트는 1988년에 설립된 회사이며, 창립자는 일본 '나가사키 본점' 1대 제자로 수공 제작 기술이 유실이되는 것을 염려해 자신의 회사를 설립하였고, 생산된 제품들은 자연의 맛을 기본으로 정성껏 만들어지고 있다. 대표 디저트인 '동그란 아몬드 밀크 카라멜'은 하나하나 수공으로 제작하여 부드럽고 향기로운 맛과 함께 치아에 끼지 않아서 제일 인기있는 상품이다.

#### 광부점

☎ 타이베이시 광푸난로 422호 (台北市光復南路 422號) ☎ +886 2 2704-5157

☎ +886 2 2704-5157

#### 엔길점

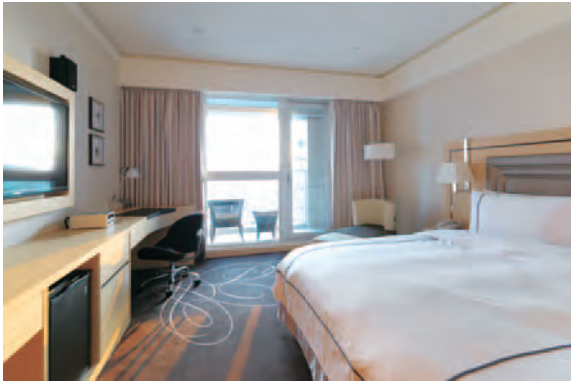
☎ 타이베이시 엔지제 137항 4호 (台北市延吉街 137巷 4號)

☎ +886 2 2741-7457

#### 본점

☎ +886 2 2694-2299

☎ www.lucky-gift.com.tw



## 커다호텔

### 편리한 도시 상업 호텔

호텔 체인점으로 유명한 커다호텔은 타이베이 전철과 기차역 부근에 있어 타이베이 관광, 비즈니스 여행 시 제일 좋은 숙소이다. 호텔 방에는 햇빛이 잘 들어 오고 포스트모던 디자인을 사용하여 심플하고 편안한 휴식공간 그리고 완벽한 비즈니스 시설, 세탁 등 친절한 서비스를 제공하고 있어 여행객들에게 최상의 숙소 환경을 제공하고 있다.

#### 커다호텔

타이베이 송장점: ☎ 타이베이시 송장로 251호 (台北市松江路 251號) ☎ +886 2 2515-9999 타이베이 둔화점: ☎ 타이베이시 둔화남로 2단 238호 (台北市敦化南路二段 238號)

☎ +886 2 2732-3333 타이베이 1호점: ☎ 타이베이시 중산베이로 2단 11항 1호 (台北市中山北路二段 11巷 1號) ☎ +886 2 2542-2222 타이베이 2호점: ☎ 타이베이시 중산베이로 2단 139호 (台北市中山北路二段 139號) ☎ +886 2 2525-5555 용허점: ☎ 신베이시 용허구 용허로 1단 103호 (新北市永和區永和路一段 103號) ☎ +886 2 2923-9999 지룽점: ☎ 지룽시 이이로 7호 (基隆市義一路 7號) ☎ +886 2 2423-0111

☎ www.khotel.com.tw



## 베이토우 그랜드 뷰 리조트

### 글로벌급 고급 리조트

베이토우구의 유일한 별 5개 국제 온천호텔로 베이토우 온천지 높은 곳에 위치하여 아름다운 녹색 산경을 감상해볼 수 있으며 베이토우 백광 온천부근에 있어 온천으로 피부를 곱게 가꿔볼 수 있다. 각 방마다 독립적인 온천이 있어 바람과 풍경을 보면서 온천을 즐길수 있다. 그 외에도 특별히 대만 각 지역의 건강하고 신선한 재료로 만든 중식요리, 서양요리, 오후티를 제공하고 있다.

#### 그랜드 뷰 리조트

☎ 타이베이시 여야로 30호 (台北市幽雅路 30號)

☎ +886 2 2898-8888

☎ www.gvrb.com.tw



## 세계적으로 유명한 망고 빙수 브랜드 —스무시

스무시는 용강제 (永康街)의 망고빙수 전문점으로 시작되었다. HACCP & ISO 22000 인증을 받은 스무시의 빙수는 대만의 제철과일과 청정수를 이용하여 만든 얼음으로 독특한 식감의 빙수를 만든다. 많은 사람들에게 꾸준한 사랑을 받으며 각종 매체에 소개된 스무시는 대만 용강제의 관광명소이다.

#### 스무시 思慕昔

#### 플래그십 스토어

☎ 타이베이시 용강제 15호 1층과 2층 (台北市永康街 15號 1+ 2樓)

☎ +886 2 2395-8770

#### 용강 2호점

☎ 타이베이시 용강제 9호 (台北市永康街 9號)

☎ +886 2 2395-7111

☎ www.smoothiehouse.com

www.facebook.com/smoothie15



# 2014 JAN-MAY 출 입 국 인 수 통 계

타이완을 방문한 인수 통계 : 4,015,421 (+26.75)%  
 외국인 방문객 인수 통계 : 1,899,919 (+19.44)%  
 (한국 방문객 인수 통계) : 228,984 (+83.19)%  
 교포 방문객 인수 통계 : 2,115,502 (+34.13)%  
 출국 인수 통계 : 4,718,021(+10.09)%

2014-2013년 매달 출국하는 타이완인수 통계 비교표

월	2014년 (단위 : 인)	2013년 (단위 : 인)	성장율(%)
1	854,554	753,483	13.41
2	957,463	966,575	-0.94
3	873,540	814,558	7.24
4	985,216	897,886	9.73
5	1,047,248	853,288	22.73
통계	4,718,021	4,285,790	10.09
6		1,002,864	
7		1,089,257	
8		1,022,387	
9		977,616	
10		1,007,052	
11		862,989	
12		804,953	
통계		11,052,908	

도표1 2014-2013년 매달 타이완을 방문한 인수 통계와 비교표

월	2014년 (단위 : 인)				2013년 (단위 : 인)				성장율 (%)		
	통계(A)	교포(C)	외국인(E)	매일 평균	통계(B)	교포(D)	외국인(F)	매일 평균	통계(A/B)	교포(C/D)	외국인(E/F)
1	667,234	331,496	335,738	21,523	527,096	242,957	284,139	17,003	26.59	36.44	18.16
2	758,179	387,194	370,985	27,077	572,156	289,767	282,389	20,434	32.51	33.62	31.37
3	880,398	449,169	431,229	28,399	759,233	370,545	388,688	24,491	15.96	21.22	10.94
4	891,875	508,996	382,879	29,729	691,501	371,102	319,799	23,050	28.98	36.94	19.72
5	817,735	438,647	379,088	26,378	617,943	302,282	315,661	19,933	32.33	45.11	20.09
통계	4,015,421	2,115,502	1,899,919	26,592	3,167,929	1,577,253	1,590,676	20,979	26.75	34.13	19.44
6					637,577	332,850	304,727	21,252			
7					635,232	345,695	289,537	20,491			
8					688,684	350,712	335,972	22,215			
9					674,072	346,140	327,932	22,469			
10					679,028	301,371	377,657	21,904			
11					731,430	319,965	411,465	24,381			
12					804,328	346,695	457,633	25,946			
통계					8,016,280	3,920,681	4,095,599	21,962			

도표2 2014년-2013년 타이완을 방문한 한국인 인수 통계와 비교표

월	2014년			2013년	
	인수	매일 평균	성장율(%)	인수	매일 평균
1	59,401	1,916	90.82	31,129	1,004
2	49,583	1,770	105.49	24,129	861
3	43,509	1,403	79.40	24,252	782
4	37,875	1,262	69.60	22,332	744
5	38,616	1,245	66.78	23,154	746
통계	228,984	1,516	83.19	124,996	827
6				21,165	705
7				23,025	742
8				29,455	950
9				30,379	1,012
10				37,295	1,203
11				40,717	1,357
12				44,269	1,428
통계				351,301	962

도표3 2014년-2013년 한국을 방문한 타이완 인수 통계와 비교표

월	2014년			2013년	
	인수	매일 평균	성장율(%)	인수	매일 평균
1	45,400	1,464	1.28	44,828	1,446
2	46,465	1,659	0.05	46,443	1,658
3	46,188	1,489	11.29	41,501	1,338
4	50,408	1,680	45.60	34,620	1,154
5	57,585	1,857	46.30	39,360	1,312
통계	246,046	1,629	19.01	206,752	1,369
6				48,097	1,603
7				46,547	1,501
8				49,805	1,606
9				43,935	1,464
10				45,782	1,476
11				38,501	1,283
12				39,109	1,261
통계				518,528	1,420

통계: 타이완 교통부 관광국



타이베이 시평 Taipei EYE  
타이완의 전통무대예술을 체험해보자!

# 臺 北 戲 棚



TaipeiEYE

타이완 전통 무대예술의 품격을 체험해보자!  
매주 월요일, 수요일, 금요일, 토요일에 타이완을  
여행하는 외국 관광객들을 위한 원주민춤과 개량  
중국경극 등 전통예술을 공연합니다. 한국어  
자막서비스가 제공되어 편하게 호평 높은 타이완의  
무대예술의 세계를 경험하실 수 있습니다.

공연시간 : 매주 월요일, 수요일,  
금요일 밤 8시 30분  
(약 60분간 공연)  
매주 토요일 밤 8시  
(약 90분간 공연)

서비스안내 : +886-2-2568-2677  
E-mail : taieye@taipeieye.com  
홈페이지 : <http://www.taieye.com>  
©상세한 안내자료가 필요하시면 전화바랍니다.

주소 : 타이베이시 중산베이로 2단 113호 3층(징조제 입구)  
【타이완 시멘트 빌딩】  
台北市中山北路2段113號3樓 台泥大樓(錦州街)

10 OFF %



타이완 국제 열기구 페스티벌



해빈공원 국제 지프



타이완 철도 옛 숙소 매력 상점지



철화촌 음악 촌 시장



타이동 관광 시내 버스



샤오칭양 (蕭青陽) 체회 푸유마 열차

# 타이동 2014 국제 매력 장소

## 미래의 타이동은 달라질 겁니다.



타이동에 오셔서 달라진 타이동의 신 매력과 활력을 확인하세요!



타이완 국제 파도타기 공개 대회 ASP레벨급  
2014.11.10~17



츠샹 가을 벼 걷기 예술제  
2014.11.1~2



열기구 모형 페인팅 이벤트  
2014.8.1~9.30



타이완 자전거 축제  
2014.10.1~2015.2.28

