

台灣觀光

www.tva.org.tw

2010年5-6月 雙月刊

No. 517

產業及時尚的 **中台灣** 大優質景點 任遨遊

行政院推動「觀光拔尖領航方案」，為了打造「魅力旗艦」，交通部觀光局積極推出「區域觀光旗艦計畫」，打造五大區域觀光特色，定位為「產業及時尚的中台灣」，無論是休閒農業、花卉植物，或是森林鐵道、林業歷史，以台中市、日月潭及阿里山為中心，串連周邊景點及產業，在中台灣旅行，處處可以感受美麗的驚喜。



焦點人物
交通部觀光局駐大阪主任

王紹旬

觀光活動

飛輪海代言台灣觀光主題曲海外發表首支MV
2010年客家桐花祭登場歡迎來桐花樹下聽音樂

專題報導

2010上海世博會提升台灣能見度與形象
第三屆台日觀光高峰論壇政府與業界高層齊聚台灣
第廿五屆台韓觀光交流會攜手創造觀光事業高峰
旅行台灣感動100鎖定日韓旅遊市場

兩岸焦點

造訪花蓮豐田台灣玉的故鄉

推廣活動

馬來西亞旅展 大馬來台旅客亮眼成長
柏林旅展 重塑台灣高品質旅遊品牌

海峽兩岸

2010 第五屆

台北旅展

8月13日~16日

首度擴大展出超過1千個攤位
涵蓋大陸與台灣旅遊相關產業
兩岸旅遊產品與資訊完整呈現



歡迎共襄盛舉

主辦單位：財團法人台灣觀光協會

指導單位：交通部觀光局/海峽兩岸旅遊交流協會

電話：+886 2 2594-3261

網址：www.cstf-tpe.org

傳真：+886 2 2594-3265

電子郵件：tva-info@umail.hinet.net

展覽地點：台北世貿中心展覽館一館

※旅展人潮多，基於安全考量，120公分以下兒童謝絕入場。



特色台灣

24 產業、時尚的中台灣

PLUS中部六縣市50大優質景點任遨遊



「觀光拔尖領航方案」對於台灣發展國際觀光、提升國內旅遊品質、增加外匯收入，重新定位區域發展非常重要。上一期，本刊報導「生活及文化的北台灣」，以藝文設計、流行音樂、客家及兩蔣文化為主軸，還推薦了北台灣50大特色景點，以呼應政府的推廣政策。本期，我們接續介紹「產業及時尚的中台灣」，並且同步推薦位於中部各縣市的50大特色景點。

觀光活動

- 6 飛輪海代言台灣觀光主題曲
「Touch Your Heart」首支MV海外發表
- 8 2010客家桐花祭登場
歡迎來桐花樹下聽音樂

焦點人物

- 10 交通部觀光局駐大阪辦事處主任王紹旬

專題報導

- 16 第三屆台日觀光高峰論壇
台日觀光夥伴齊聚台灣
- 18 第廿五屆台韓觀光交流會議
攜手創造觀光事業高峰
- 20 「旅行台灣 感動100」
鎖定日韓旅遊市場

趨勢分析

4 2010年第一季來台旅客大躍進 成長28.12%達124萬人次

一開春，面對全球景氣回溫，台灣整體入境旅遊市場也開出紅盤；據光局統計資料顯示，2010年1~3月來台旅客累計人數為124萬9,636人次，與2009年同期相比成長幅度達到28.12%；而各主要客源市場當中，「觀光」目的旅客為70萬1,114人次，成長43.92%，而「業務」目的旅客則為22萬2,465人次，成長19.30%。



ITF
TAIPEI 2010

台北 2010 國際旅展

Taipei International Travel Fair

11月5日~8日

盛情邀約



Booths: **1,206**



Countries: **58**



Trade Visitors: **19,987**



Visitors: **210,752**

www.taipeiitf.org.tw

旅遊交易會 7月1日起線上報名

主辦單 / 財團法人台灣觀光協會

Organizer / Taiwan Visitors Association

台北世貿中心展覽館 TWTC Exhibition Hall

TEL : +886 2 2597-9691 FAX : +886 2 2597-5836

E-mail : contact@www.taipeiitf.org.tw



榮譽會長 / 嚴長壽、張學勞
榮譽副會長 / 謝謂君
會長 / 周慶雄
副會長 / 林清波、朱鍾宏、李昌霖
發行人 / 周慶雄
編輯顧問 / 汝洪海、葉碧華、陳映廷、王青平
發行所 / 財團法人台灣觀光協會
地址 / 台北市民權東路二段9號5樓
電話 / 02-2594-3261
傳真 / 02-2594-3265 / 2597-5836
網址 / <http://www.tva.org.tw>
E-Mail / tva-fifi@umail.hinet.net

日本東京事務所
日本國東京都港區西新橋1丁目5-8川手ビル3F
Tel / 81-3-3501-3591-2 Fax / 81-3-3501-3586
E-mail / tokyo@go-taiwan.net

日本大阪事務所
日本國大阪府大阪市北區西天滿4丁目14番3號6階
Tel / 81-3-6316-7491 Fax / 81-3-6316-7398
E-mail / tbrocsoa@pop02.odn.ne.jp

新加坡辦事處
5, Shenton Way, 14-07, UIC Building, Singapore 0106
Tel / 65-223-6546-7 Fax / 65-225-4616
E-mail / tbrocasin@singnet.com.sg

首爾辦事處
大韓民國首爾特別市中區三角洞115番地畿B/D 8F 804室
Rm, 804, 8th Floor Kyung-Ki Building 115 Samgak-dong,
Chung-Ku, Seoul, Korea
Tel / 82-2732-2357-8 Fax / 82-2732-2359
E-mail / tbrocsel@komet.net

香港辦事處
香港德輔道中173號南豐大廈904室
Rm, 904, 9F Nan Fung Tower 173 Des Voeux Rd C HK
Tel / 852-2581-0933 Fax / 852-2581-0262
E-mail / ttbtva@netvigator.com

吉隆坡辦事處
WISMA GOLDHILL Suite 25-01, Level 25, Wisma Goldhill, 67
Jalan Raja Chulan, 50200 Kuala Lumpur Malaysia
Tel / 60-3-2070-6789 Fax / 60-3-2072-3559
E-mail / tva@streamyx.com

美國紐約辦事處
1 East 42nd St., 9th Fl., New York, NY 10017, USA
Tel / 1-212-867-1632-4 Fax / 1-212-867-1635
E-mail / nyo@tbroc.gov.tw

美國舊金山辦事處
555 Montgomery Street, #505, San Francisco, CA 94111, U.S.A.
Tel / 1-415-989-8677 Fax / 1-415-989-7242
E-mail / info@visittaiwan.org

美國洛杉磯辦事處
3731 Wilshire Boulevard, Suite 780, Los Angeles,
CA 90010, U.S.A.
Tel / 1-213-389-1158 Fax / 1-213-389-1094
E-mail / latva@pacbell.net

德國法蘭克福辦事處
Rheinstrasse 29, 60325 Frankfurt / main Federal
Republic of Germany
Tel / 49-69-610-743 Fax / 49-69-624-518
E-mail / thomas@taiwantourismus.de

承製單位 / 宏碩文化事業股份有限公司
出版總監 / 戴家英
執行主編 / 黃志偉
藝術設計 / 林巧雲
廣告業務 / 洪德喬 0930-147-080、王芝芸 0932-025-557
吳稚婷 0911-026-501、謝佳怡 0970-535-951
地址 / 231231台北縣新店市中興路三段3號10樓
廣告專線 / 02-5599-9999
E-mail / magazine@molife.com.tw

本刊為財團法人台灣觀光協會會刊
本期發行日期：2010年5月1日
新聞局登記證局版台誌第1090號
中華郵政北台字第976號執照登記為雜誌交寄
郵政劃撥0004968-7號
訂價：每本100元

專題報導

12 上海世博會提升 台灣的能見度與形象

歷經7年的籌備時間，「2010上海世界博覽會」在5月1日正式展開，展期將持續到10月31日。世博會舉辦期間預期將可帶動兩岸的旅遊觀光商機，台灣如何借力使力，並藉由參加世博會將台灣的觀光推向全世界，擔任此次台灣館館長的外貿協會副秘書長葉明水認為，台灣館將讓全球民眾進一步認識台灣多層次文化內涵與風土民情，吸引他們親自到訪台灣。



話題線上

32 四大創意主題旅遊發現新台灣

兩岸焦點

34 造訪花蓮豐田台灣玉的故鄉

推廣活動

36 馬來西亞春季旅展
大馬市場來台旅客亮眼成長

37 柏林旅展
歐洲消費力強重塑台灣高品質旅遊品牌

38 新聞集錦

40 2010年國際觀光行銷推廣活動 & 台灣節慶資訊



2010年第一季來台旅客大躍進 成長28.12%達124萬人次

大陸市場首次超越日本市場

撰文／孫力文

這樣的成績當然不是天上掉下來的，主因還是在於包括交通部觀光局、台灣觀光協會不斷的參與國際行銷、相關觀光產業協會、各級政府，以及業者的共同努力才能達成。這當中包括歷經了跨年期的國際密集宣傳、農曆年的節慶假期系列活動，加上今年在嘉義舉辦的台灣燈會，盛大的活動吸引了來自世界主要的國際媒體報導，順勢帶動數萬名國際旅客的造訪，都是功不可沒，而所創造出的觀光經濟效果更是令人滿意。

陸客來台首季成長近一倍

深入分析各市場概況，其中，中國大陸市場不負所望，今年1~3月一舉超越34萬人次、達到344,136人次，與去年同期相比大幅成長98.64%，晉升來台客源市場的第一名寶座；主因在於兩岸關係氣氛良好，帶動陸客來台相當踴躍，大陸不少省份以及城市與台灣簽署旅客互送協議，紛紛組織萬人來台旅遊，一波波的客源甚至讓移民署不得不在入台證每日增加上限額度。

日本旅客在1~3月來台為272,334人次，小幅下滑0.93%；由於台灣今年春節連續假期在2月份，國人赴日旅遊成長超過6成，因受限台日航線班機機位數固定，許多日本旅行業者表示來台旅遊訂不到機位，使來台旅客因機位排擠效應而減少；而在3月份日本因國際經濟環

境逐漸回溫情況下，日本企業會計年度結算盈餘上升，來台觀光旅遊成為許多大型社員獎勵旅遊首要選擇。

景氣復甦亞洲旅客來台皆成長

香港 & 澳門市場為161,437人次，成長9.95%；由於與媒體合作成功推廣來台旅遊文宣，港澳旅客集中於2月農曆過年連續假期來台觀光，使得單是2月觀光旅客就呈現大幅成長。另一方面，觀光局也與香港十大旅行社共同合作台灣搶先之旅，以國內大型燈會活動配合優惠旅遊行程推廣來台觀光，使第一季觀光旅客呈現穩定成長。

韓國市場為54,744人次，也有15.46%的增長；主因在於年初韓國赴海外旅遊市場逐漸回溫，加上韓國人也因為2月春節連假提高出國意願，在來台優惠活動促銷下，赴台觀光旅客穩定成長。值得注意的是，由於韓國逐漸因經濟復甦而提高出國旅遊意願，韓國赴海外旅遊市場已較去年同期成長超過2成，觀光局因此與旅行業同步合作促銷來台優惠方案，在媒體強力促銷下，3月來台觀光旅客也大幅成長。

新加坡市場達到44,522人次，成長18.97%；由於新加坡經濟景氣逐漸復甦，2月適逢週末西洋情人節及春節連續假期，新加坡民眾出國旅遊意願相當熱絡，觀光局

今年一開春，面對全球景氣回溫，台灣整體入境旅遊市場也開出紅盤；據觀光局統計資料顯現，2010年1~3月來台旅客累計人數為124萬9,636人次，與去2009年同期相比成長幅度達到28.12%；而各主要客源市場當中，「觀光」目的旅客為70萬1,114人次，成長43.92%，而「業務」目的旅客則為22萬2,465人次，成長19.30%。

透過各種宣傳管道，協助旅遊業者銷售來台優惠旅遊行程，光是2月份來台觀光旅遊人次成長就超過3成。另一方面由於新加坡春季NATAS旅展於3月初舉行，據業者表示買氣相當熱絡，營業額超過去年同期26%，台灣亦為最受歡迎旅遊目的地，觀光局配合媒體宣傳並搭配「四季好禮」發放，強化來臺觀光推廣宣傳。

馬來西亞市場則為59,067人次，首創73.80%的高成長率；高成長主因由於低價航空—亞洲航空於年初增加台北與馬來西亞直飛航線，不但提供更多馬來西亞與台灣之間往返的便宜機位、讓民眾有更多彈性安排計畫旅程，更促使其他的航空公司也加入促

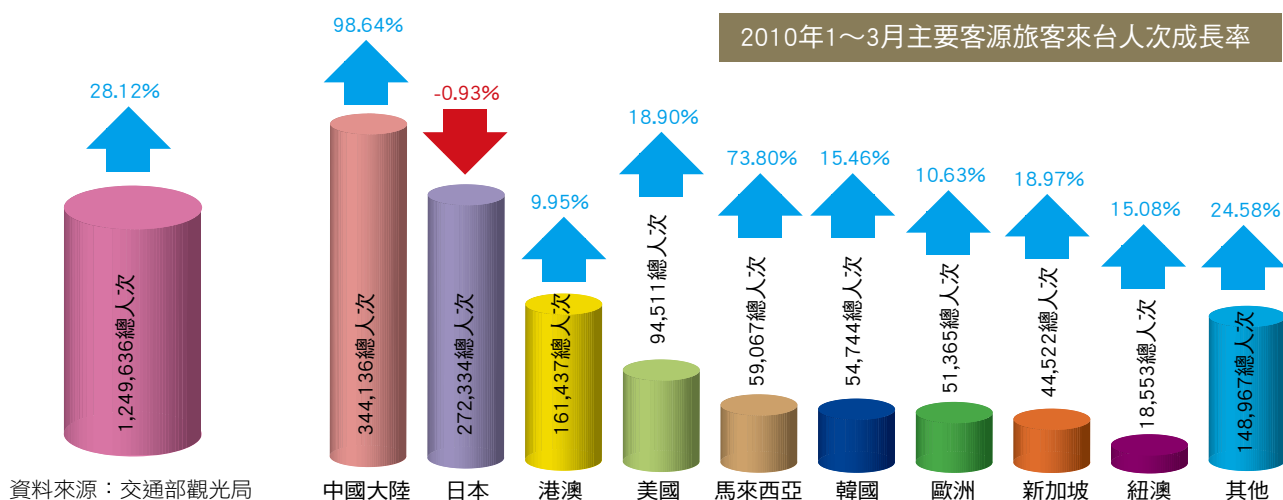
銷競爭的行列；加上觀光局來台遊優惠活動宣傳得宜，使來台旅遊配套行程與旅行社共同合作下，吸引更多馬來西亞民眾來台觀光。值得一提的還有3月份適逢馬來西亞中學校假期，搭配觀光局推出優惠活動宣傳得宜，使馬來西亞來台觀光旅客大幅成長超過1倍。

包裝多元產品 有效提升歐美市場

美國市場94,511人次，增長率為18.90%；對於美國市場，因應旅客特性，觀光局協同鼓勵業者包裝包括自行車旅遊在內的多元產品行程，搭配來台優惠旅遊措施，並持續與航空

公司及旅遊業者合作辦理觀光推廣計畫，促銷效果良好。在政府持續開發來台旅遊通路及與媒體合作下，為當地旅遊業者整合觀光資源開拓具特色旅遊商品，搭配來台優惠旅遊措施，帶動提升美國市場來台旅遊意願。

歐洲市場為51,365人次，雖然人數少，但也有10.63%的成長率；觀光局與歐洲各旅遊業者合作促銷來台觀光優惠之方案，已有效提升歐洲來台旅遊人；其中法國來台觀光旅遊人次3月份就成長超過4成，英國主要市場來台觀光旅遊人次在3月份也成長了10%，已經有效提升歐洲來台旅遊的人數。▶



飛輪海代言台灣觀光主題曲 「Taiwan Touch Your Heart」 海外發表首支MV

交通部觀光局出奇招 日韓媒體強力播放

文字·攝影／交通部觀光局提供

此次對日、韓海外第一波宣傳，於3月24、25、26日一連舉辦三場「旅行台灣 感動100」記者會。明年2011年適逢建國100周年，因此記者會中除了宣傳觀光局從今年開始推出為期2年的「旅行台灣 感動100」系列活動和優惠措施外，飛輪海也將台灣的美食、美景，慢活休閒的自行車風潮、甜而不膩的台灣名產珍珠奶茶等帶到海外，讓現場的粉絲與參加貴賓、採訪媒體見識到台灣夜市美食與庶民經濟的魅力。

交通部觀光局宣傳台灣出奇招 邀飛輪海拍主題曲MV

今年觀光局宣傳出奇招，特別邀請飛輪海與韓國女星具惠善合拍台灣觀光主題曲「Taiwan Touch Your Heart」音樂短片MV，在記者會上首次播出。這支MV將會剪成不同秒數版本在日本與韓國各大電視台、電視牆強力播放；喜歡飛輪海的台灣歌迷即日起也可以在觀光局的網站（<http://taiwan.net.tw>/影音多媒體/廣告片）欣賞到完整版的精彩內容。

在這支3分鐘MV裡，故事從女主



角看到去年飛輪海拍攝之30秒廣告「Wish to see you in Taiwan」為契機，引發其想像來台觀光時，在飛輪海扮演的各種角色帶領下領略台灣景點、美食的美夢，最後真正來到台灣時，飛輪海正在機場張開雙手歡迎她，呈現出一個故事的結束正是另一個故事的開始，並呼應主題曲「美食和熱情、美夢成真」難忘的台灣旅程，透過活潑輕快節奏與細膩運鏡，傳達台灣對日韓旅客最誠摯的邀請。

飛輪海魅力無法擋 席捲日韓粉絲

在日本的記者會中，除了宣傳2010台灣觀光年「旅行台灣，感動一百」的主題之外，台日觀光交流年啟動儀式還公佈新的台日交流紀念標誌。在大阪的見面會中，現場來了大批的粉絲與觀光業者，主辦單位更加碼舉辦有獎徵答活動，只要回答出MV中曾經出現過的畫面，就能夠得大獎，最大獎是台灣日本的來回機

台日、台韓觀光交流又創下新頁！日前才在台灣舉行完台日觀光高峰論壇，交通部觀光局緊接著在4月份台韓觀光會議舉行之前，由局長賴瑟珍帶領台灣觀光大使飛輪海一行四人，飛往日本與韓國舉辦台灣觀光主題曲「Taiwan Touch Your Heart」首支MV發表記者會，未來將會在日本與韓國各大電視台強力播放。在短短的3分鐘MV裡，飛輪海與亞洲人氣女星具惠善的演出，完整呈現台灣美景、著名地方美味，以及在地的人情味。



1 交通部觀光局長賴瑟珍（右3）與海外代言人飛輪海齊赴日韓發表台灣觀光主題曲「Taiwan Touch Your Heart」音樂短片，MV女主角韓星具惠善（左3）在首爾記者會也到現場。2 交通部觀光局長賴瑟珍在台日觀光高峰論壇才剛結束，就帶領台灣光大使飛輪海一行四人，展開日韓海外宣傳。3 交通部觀光局自2008年7月邀請人氣偶像飛輪海擔任海外代言人，確實提升了女性遊客來台的人數，使得觀光局深具信心。

票，以及旅遊套裝行程。為了得到價值萬元的獎品，在場的每個人回答的相當踴躍，氣氛十分熱絡。


韓國首爾的記者會更是巨星雲集，MV女主角具惠善專程來到現場，與飛輪海同台一起發表「Taiwan Touch Your Heart」首支MV，並且與媒體分享她在台灣的經驗，其中台灣的美食與美景，還有獨特的人情味，都令她念念不忘，她表示，有機會一定還要再來台灣。

明星代言人氣旺 觀光局深具信心

根據交通部觀光局統計資料顯示，日韓來台旅客一直以男性及年長者居多，為擴大對日韓地區年輕女性族群的吸引力，該局2008年7月起邀請人氣偶像團體「飛輪海」擔任台灣觀光代言人。去(2009)年雖然受到經濟不景氣、H1N1等外在環境因素影響日韓整體出國人數，日本來台人數仍有100萬661人次的

成績，連續第5年突破百萬人次，日本女性市場亦首次突破4成；另韓國市場在2月份因舉辦飛輪海國際歌友會，當月來台數16,897人為2009年韓國來台旅客數最多的月份，因此讓觀光局對今年繼續邀請飛輪海擔任台灣觀光代言人深具信心。

此次海外記者會中，代言人飛輪海也宣佈只要是在2010年到台灣旅行的遊客，都可以參加台灣觀光局所舉辦的「集客活動」。今年5月9日來台暢遊台灣東北角福隆海邊的旅客，觀光局會頒發一份種子證書，只要十月份之前，再多帶朋友來台旅遊，就可以在今年10月9日與飛輪海一起享受台灣的鐵道之旅，除了欣賞鬼斧神工的花東美景，還可以體驗DIY製作花東麻糬名產的樂趣，共同度過美好的假日時光。

不能參加5月9日活動的海外朋友們，也可以參加台灣觀光局所舉辦的「Enter your heart」網路活動，輸入今年3月~11月的來台登機證號碼，就有機會抽到5月9日與10月9日的活動門票以及整套飛輪海限量週邊商品。 



2010客家桐花祭登場 桐舞春風、樂揚客庄

歡迎來桐花樹下聽音樂

文字·攝影／行遍天下月刊提供

每年的四、五月份，台灣各地山頭綻放著朵朵白色的油桐花，迎風搖曳煞是好看，宣告春天的到來。邁入第九年的「2010客家桐花祭」已成為台灣重要的節慶之一，今年以「桐舞春風、樂揚客庄」為主軸，首度以音樂、舞蹈主題，在客家村推出系列免費聆賞的音樂會，成為一大創舉。

2010客家桐花祭從4月3日至5月22日熱鬧展開，今年以「桐舞春風 樂揚客庄」為主軸，並首創以音樂、舞蹈為主，打造多首深具特色的桐花流行歌曲，搭配簡單易學的桐花舞蹈，在各地客家庄舉辦18場「桐花樹下」音樂會，掀起桐花歌舞流行浪潮，及浪漫的春天旅遊風。

為桐花祭創作專屬流行音樂

「2010客家桐花祭」是歷年規模最大的一次，在花蓮、宜蘭、基隆、臺北、桃園、新竹、苗栗、臺中、彰化、雲林及南投等縣市政府合作，共計有十一個縣市、卅六個鄉鎮、八十一個單位參與，將辦理超過八百場的藝文及產業活動。

活動主軸的18場「桐花樹下」音

樂會，邀請到堅強的表演團體與演出陣容。此外，今年客委會還首次舉辦「桐花之星-2010桐花流行音樂創作大賽」，吸引到國內外不同領域和年齡層的創作者參加，共收到一百二十二件作品。

為提升並深化客家藝文內容，行政院客委會今年特別邀請創作天王天后，聯手打造客家流行音樂文化。邀請創作的六首桐花流行音樂，分別由情歌王子陳國華、音樂詩人陳明章、客家歌王黃連煜、搖滾馬念先、舞曲董事長樂團以及客家才女古少騏為桐花祭量身打造，再配上天后蔡依林的舞蹈老師張勝豐為活動編製的專屬桐花舞蹈。相關作品都收錄在客委會發行的「2010客家桐花祭桐花之星」音樂專輯。

/// 客家桐花祭

遍植於台灣各地的油桐樹，是在日據時代從中國長江流域一帶引進，當時被視為極具經濟價值的植物，因而鼓勵農民種植，其中以客家人聚居的桃竹苗地區及中部的台中、彰化、南投、雲林等地區栽植最多，另外在台北的土城、深坑、石碇，桃園的龍潭、大溪，新竹的芎林、峨眉，苗栗的南庄、三義，也都可看到油桐樹的蹤影。

油桐樹的桐油是製作油漆的重要原料，美濃紙傘就是用桐油來加強防水功能；而油桐樹的木材則可製作成家具、木屐、牙籤、火柴棒等。隨著社會不斷演變，現在台灣的桐油工業已經沒落了，油桐樹喪失了原有的經濟價值，卻因油桐樹多半種植於客家聚落，在客委會的推動下，轉變成為台灣相當重要的觀光活動，每年的四、五月間，客委會舉辦「客家桐花祭」，邀請民眾來到客家庄做客、賞桐花。



1 每年的桐花祭為客家庄最盛大的節慶活動之一，處處可見到充滿客家風味的桐花商品。
2 桐花客家庄有不少藝術家以桐花作畫，融入生活用品。
3 一朵朵白色小花的油桐花，每年在四、五月份便綻放於台灣各地山頭。
4 「五月雪」的客家桐花祭，客家朋友邀請大家一同來喝茶賞桐花。
5 邁入第九年的「2010客家桐花祭」，今年以「桐舞春風、樂揚客庄」為主軸，首度以音樂、舞蹈為主題，在全台舉辦18場「桐花樹下」音樂會。

好客卡優惠折扣多達上千家

配合「2010客家桐花祭」活動，行政院客委會還推出「好客卡」，第一年限量發行三萬張，凡持有好客卡，可在全台一千多家的客家特約商店享受各式各樣的優惠折扣好康，項目涵蓋美食餐飲、消費購物、旅遊住宿、交通運輸、休閒育樂、生活資訊、醫療保健、教育學習等類型，詳細資訊可上網查詢 (<http://www.hakkamall.org.tw>)。

行政院客委會更藉由產業與桐花意象聯結，開發了數百件桐花創意商品、結合七十多家的客家美食餐廳、一百多處桐花商品販售點，推出許多好康活動，只要憑客委會的好客卡、

桐花導覽手冊、桐花摺頁，或上客委會「桐花主題網站」下載優惠券，即可享有折扣。

桐花主題網掌握全台花況

今年的桐花祭還首度辦理「第一屆桐花文學獎」徵選活動，邀請民眾創作蘊含客家文化與桐花意象的文學作品，分享「賞桐花 遊客庄」的感動，分為新詩、小品文、散文與短篇小說等四類，首獎獎金為新台幣十五萬元。藉此可鼓勵文學創作，增進寫作風氣，並讓更多民眾認識客家文化、體驗桐花之美。另外，也辦理桐花攝影比賽及攝影展覽；還有「桐花主題網」上的部落格大賽和數種「景

點票選」「桐花揪團」的網路活動，共計提供超過百萬的獎金與獎品，讓民眾參與、創作、走訪、記錄。

日本氣象廳每年都會在櫻花盛開的時候隨時公布「櫻花前線」，不過受到全球氣候變遷大亂的影響，今年日本氣象廳不再提供這項服務。然而客委會還是為了便利民眾賞桐花，在客委會的「桐花主題網」(<http://tung.hakka.gov.tw/>)，以全國38鄉鎮的51位「護花使者」的民間志工緊盯著最新花況，定期發布最新的全台開花情報。網站上還有旅遊行程、活動資訊、免費贈品、音樂演唱、藝文表演、桐花伴手禮等豐富訊息。TVA

累積對日宣傳經歷與人脈 與關西人博感情宣傳台灣之美

專訪交通部觀光局駐大阪辦事處主任王紹旬

撰文／黃志偉 攝影／盧大中



王紹旬簡歷

經歷：
勞工委員會勞工保險局
企劃室辦事員、交通部
觀光局國際組專員

現任：
交通部觀光局駐大阪辦
事處主任

中興大學地政系畢業的王紹旬，1994年以高考進入勞工委員會勞工保險局任職，由於對觀光以及日文的興趣，王紹旬閒暇之餘自我進修，順利通過日文一級檢定，並在2005年1月轉任交通部觀光局，進入國際組負責對日宣傳，擔任大阪窗口4年以及1年多東京窗口的職務。

對日宣傳窗口工作體悟台灣之美

國際組對日窗口為日本辦事處對日宣傳計畫的後援，也因此承接過許多大型活動的規劃與執行，比如日本人喜愛的懷舊蒸汽火車CK124遊平溪線活動；這是因應台鐵受到高鐵通車後的衝擊，針對日本旅客的特性與「旅行台灣年」而推出的企劃活動。此外，王紹旬為配合對日宣傳工作，必須接待安排日本媒體來台灣採訪的相關行程，在這5年多的時間，跟隨著日本媒體幾乎跑遍整個台灣，深深感受台灣的美麗。也因為與日本接觸頻繁，除了與日本媒體、旅遊業界培養出深厚的感情，對於日本市場亦更加深入了解。

在與日本媒體接觸的過程，王紹旬想起曾接待過的一位日本藝人說過：「台灣四季如春，隨時都會有時令的蔬菜水果，現

殺的活跳跳海鮮，不需要冷凍的新鮮雞肉所燉出的鮮甜雞湯。」王紹旬認為這就是台灣以美食發展國際觀光的優勢吧！

因此這兩年交通部觀光局針對台灣美食陸續舉辦各類活動，包括去年的「辦桌」，以及今年的「台灣夜市，Taiwan YES!」、「台灣挑TEA」等活動。以「台灣挑TEA」活動為例，台灣茶由於發酵度與品種不同而有包種茶、金萱茶、烏龍茶、東方美人茶……等區別，豐富了台灣茶的風味與文化，也讓受茶文化影響的日本人深為喜愛，今年大阪辦事處也將配合「台灣挑TEA」活動，將台灣人奉茶文化及好客的特色，對日進行宣傳。

日本市場必須多元化包裝宣傳

東京與大阪為日本關東、關西兩大地區的首府，王紹旬5年來的接觸，感受到這兩個都市就如同是台灣的台北、高雄一般。東京是政治經濟中心，人們較沈穩內斂；但港口都市的大阪商業頻繁，人們較熱情，做事講情感重關係。王紹旬以喝果汁來比喻，關東人會喝單一口味，而關西人則喜歡綜合果汁，前者喜歡的是單純的品味，後者則有物超所值的感覺。

4月份交通部觀光局駐海外辦事處做了一波人事調整，在國際組服務5年多的王紹旬被指派前往日本擔任大阪辦事處主任，累積多年來對日宣傳的工作經驗，期盼能做好宣傳台灣觀光的重責大任，將台灣之美介紹給日本民眾。

各地因地域性的文化差異，在媒體曝光上雖有所不同，不過整體上對日宣傳還是採一致性的。例如從2008年7月起邀請人氣偶像「飛輪海」擔任海外宣傳代言人，讓來台女性遊客的比例增加，從2003年的36%成長到2009年的42%，今年更請飛輪海演唱台灣觀光主題曲「Touch Your Heart」，並與韓星具惠善合拍MV，強力在日韓播放。另外，日本銀髮族也成長快速，這群戰後嬰兒潮出生的族群，現在有錢有閒會出國旅遊，所以在今年3月份的台日觀光高峰會中也曾探討過，台灣應該建立更加友善的旅遊環境，便利日本銀髮族來台旅遊。

王紹旬認為，日本是個成熟的旅遊市場，可以朝多元化的方式來包裝旅遊產品，例如日本人喜愛的鐵路之旅，可以用高鐵+台鐵的方式來做環島行程；而去年在大阪推出針對年輕女性族群的「空姐旅遊」，亦獲得廣大迴響。今年三月份起更在大阪最繁忙的地下鐵御堂筋線，租下女性車廂做台灣觀光宣傳，也在最熱鬧的梅田車站製作燈箱廣告，無論在車廂上或

車站內都可以看到行銷台灣意象的正面效果。

另外，「修學旅行」是對台灣文化紮根最好的方式，可讓日本學生了解過去日本在台灣的歷史，加強對台灣文化的認識外，提早讓日本年輕人對台灣文化產生情感連結，奠定畢業後回流旅遊台灣的基石。

首次外派將全力以赴

王紹旬認為，關西人很重感情。由於日本也曾經在大阪和淡路島舉辦過花博會，關西地區的人們對於花博會更有感觸，所以今年的宣傳重點也會放在11月舉辦的台北國際花卉博覽會，大阪辦事處將會在5、6月開始安排業者與媒體來台協助宣傳，並推出花博會相關的旅遊商品。

王紹旬憶起自己第一次去日本旅遊就是到關西的京都，在旅行的一個星期內，

充分感受到當地的人情味，從此就對日本有份特殊的情感。此次外派擔任交通部觀光局駐大阪辦事處主任，王紹旬希望能藉由過去所累積的經歷與人脈，將台灣之美宣傳給日本人；剛上任的時候會多多聆聽當地業者的意見，畢竟業者都是推廣觀光的重要夥伴，期盼能做好宣傳台灣觀光的重責大任。TVA



上海世博會提升 台灣的能見度與形象

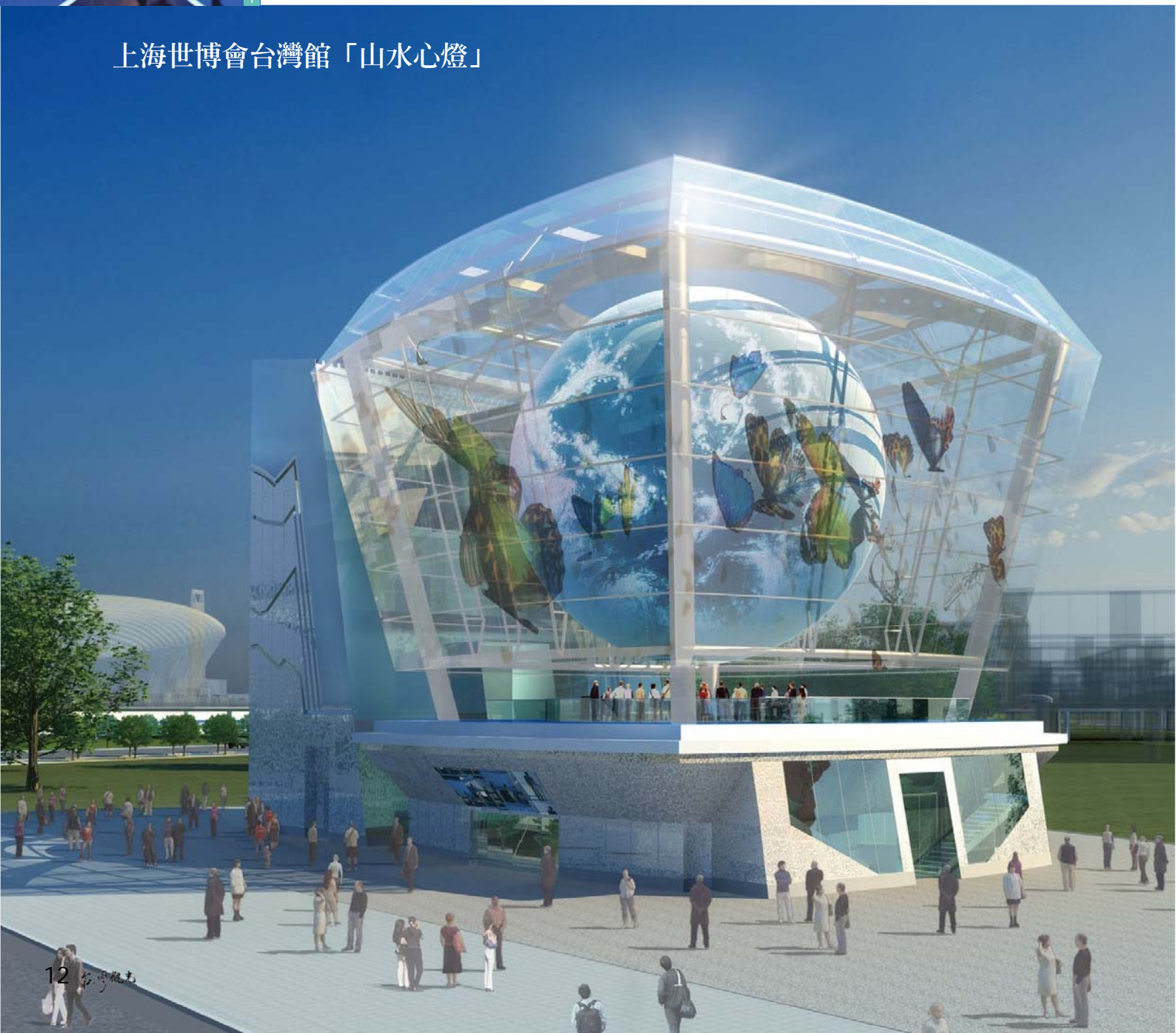
展現自然、科技及多元人文薈萃的台灣之美

撰文／黃志偉 圖片／外貿協會提供



1

上海世博會台灣館「山水心燈」



歷經7年的籌備時間，「2010上海世界博覽會」在5月1日正式展開，展期將持續到10月31日。世博會舉辦期間預期將可帶動兩岸的旅遊觀光商機，台灣如何借力使力，並藉由參加世博會將台灣的觀光推向全世界，擔任此次台灣館館長的外貿協會副秘書長葉明水認為，台灣館將讓全球民眾進一步認識台灣多層次文化內涵與風土民情，吸引他們親自到訪台灣。



2

上海世界博覽會的主題為「城市，讓生活更美好」，以「人、城市、全球環境」三大角度探討城市與生活的關係，各國國家館紛紛以環保概念發揮創意，將國家特色融入其中。參展的國家和地區共計192個，另有50多個國際組織、50多家中外企業簽約組建的18個企業館、50多座城市共同參與的「城市最佳實踐區」案例展示。

在眾多展館之中，位於世博軸旁的台灣館，不僅地理位置佳，所呈現的內容更是吸引參觀民眾湧入，將可介紹台灣之美給更多前來觀賞的民眾，促進台灣觀光。

台灣參展躍上國際舞台

葉明水表示，世博會是全球矚目的焦點，不僅有由外貿協會所經營的台灣館，亦有多家台商參與世博會，在世博會期間齊力推廣台灣美食、環保、科技、文化、藝術等多元內容，為發展兩岸商機帶來新的訊息，並為推動台灣與上海交流合作創造新契機，台商在世博會期間更可發揮所長，以期能促進兩岸金融商業與觀光產業發展的繁榮。

此次台灣參與上海世博會也是一個展示現代台

灣文明、先進科技的重要時刻，不僅激發台灣人民的創造力、競爭力與親和力，更將台灣的現代科技和人文關懷演繹出深刻而醇厚的風情。

此外，葉明水還認為，參與上海世博會將可擴大台灣文創產業走向國際，讓全球居民得以透過上海世博會進一步認識台灣多層次的文化內涵與風土民情，真實體驗台灣人民對未來的美好憧憬及關懷世界大心大願的軟實力。

透過世博會這個國際平台，透過台灣館從內到外、從硬體到軟體，皆發揮台灣人的積極與創意，呈現出中華文化在台灣的傳承與創新，亦能向世人展示多元化的台灣之美，包括我們所擁有的深厚中華文化、自然美景、先進的高科技技術、創意軟實力等優勢，提升台灣能見度及形象，當然在國際舞台上，台灣也能藉此機會與其他國家及組織相互交流，並吸引更多外國遊客來台灣觀光。

台灣館演繹台灣之美與人文薈萃

由李祖原建築師所設計的台灣館以「山水心燈」為展示主題，外觀即為一巨型天燈，天燈的燈罩是由巨型的玻璃帷幕打造而成，玻璃上

1. 台灣館內為一個直徑12公尺的全球型螢幕。
2. 台灣館以「山水心燈」為展示主題，外觀為巨型天燈，可呈現出台灣自然之美及多元化的人文薈萃。
3. 台灣館整個建築都具有媒體播放功能，民眾無論在裡或在外都能一睹台灣自然景緻的影像畫面。

貼合了先進的調光薄膜，經過電壓，可使調光薄膜呈現「穿透」或「霧狀」等不同效果；玻璃帷幕內還有一顆巨型LED球體，兼具了外部播放媒體與內部展演劇的雙重功能，來演繹台灣的自然之美及多元化的人文薈萃。

建築外觀刻有台灣名山稜線為台灣館的重點特色，玻璃燈罩及裡面的LED球幕之互動展演更是台灣館的重要外部展示項目。由於台灣館的內部展示面積有限，因此特別將整個建築都設計成具有媒體播放功能的展示平台，讓參觀民眾不論是站在台灣館周邊、高架步道上，或步行於世博軸中，都能從遠處一睹台灣自然景緻中萬蝶齊飛、鯨魚優游等逼真的影像畫面。

台灣館內的展演呼應了世博會的主題，以「自然城市」及「心靈城市」為主軸，規劃了一系列精彩的展演內容，在極為有限的空間進行了巧妙的設計。

在台灣館的入口處，設計了許多小螢幕鑲嵌在台灣山水與城市的線條上，就好像建築的窗戶，因此被稱為「台灣

之窗」。每一個螢幕出現一位台灣居民在講述他所居住的台灣經驗，並向大家問候、歡迎大家來參觀，藉此表現台灣人的好客、親切、包容多元族群等特色。

體驗全方位720度視聽感官刺激

進入台灣館搭乘電梯直達四樓，進入炫麗的「全天域球幕劇場」，體驗全方位720度的視聽感官刺激。所謂的720度，就是水平360度加上垂直360度，包括視覺、聽覺、環境特效將會從四面八方而來，衝擊感官、震撼心靈。在「全天域球幕劇場」，參觀者將站在一個透明的天橋上，周為是直徑12公尺的球形螢幕，在這個天域螢幕包覆的環境下，將演出特別製作的影片，片名則為「自然城市」，表現台灣的自然美景與生態環境，同時搭配4D特效，讓參觀者身歷其境。

體驗完「全天域球幕劇場」之後，參觀者來到二樓進行點燈祈福儀式，儀式在巨型LED球體下方的「點燈水台」

世博主題館

作為呈現世博會主題的三個主題展館的「世博主題館」，建築造型運用「摺紙」手法，形成二度平面到三



度空間的立體建構，是一座綠色節能環保的展覽場館。建築創下三項世界紀錄：第一為太陽能板面積達3萬多平方公尺，年發電量達280萬度；第二為東西面的牆壁5萬平方公尺規劃為垂直生態綠牆，為世界最大生態牆；第三為西展廳的面積達2.5萬平方公尺、高度達14公尺，擁有世界最大雙向大跨度無柱展廳。

世博文化中心

宛若飛碟造型的「世博文化中心」，內部以大型中央舞台為主題，擁有1.8萬個觀眾席的大型多功能室內演藝場館，

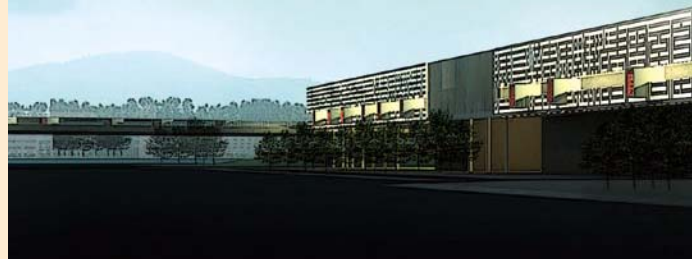


觀眾席還可依需求調整不同的座位數，而舞台可以依據演出內容進行組合，可提供巨大舞台設計空間和藝術創意想像空間。「世博文化中心」的外型在不同角度會呈現出不同型態，白天就像個飛碟，夜晚燈光投射下，又好似個浮游都市，非常美麗。



世博軸

如同帝王京城的中軸線般，位處於世博會中心地帶、也就是A與B片區中間的「世博軸」，連接世博園區主入口，遊客可從空中平台和地面通道連繫四大場館，設計概念就像是城市中的環線交通。「世博軸」分為地下兩層、地上兩層，為半敞開建築，除了作為聯繫通道，也兼具商業服務、餐飲、娛樂、會展服務等功能，上層平台的喇叭型屋頂還可收集雨水回收再利用，非常特別。



進行，這有40根點燈柱圍繞，參觀者可利用柱上的觸控螢幕來選擇想要的祈福語，按下確定後，一到雷射光束將直射LED球體，寫上祝福的天燈將冉冉上升。

上海世博會超豐富讓人逛不完

上海世博會的展區共分為A~E片區，正好橫跨黃浦江兩岸，A~C片區位於浦東、D與E片區則在浦西，A片區內有中國國家館、世博軸、亞洲國家館，B片區有世博中心、世博文化中心、世博主題館、國際組織館、東南亞國家館、大洋洲國家館，C片區有歐洲國家館、美洲國家館、非洲國家館，D片區有企業館，E片區有企業館、城市最佳實踐區、主題館分館等。

世博會在展期結束後，各國家館與企業館都將拆除，但也會有不少保留的永久性建築物，包括世博軸、中國國家館、世博主題館、世博中心以及世博文化中心，又稱為「一軸四館」的這五座標誌性永久建築物，未來將會用於舉辦各種活動。TWA



2010上海世界博覽會

地點：上海市中心黃浦江兩岸，南浦大橋與盧浦大橋之間的濱江地區，佔地共5.28平方公里。

熱線：+86(21)962010

網址：www.expo2010.cn

日期：2010年5月1日至10月31日止

時間：園區09:00~24:00，展館09:30~22:30，21:00後禁止入園，22:00禁止入館。

門票：指定日普通票200元、指定日優惠票120元、平日普通票160元、平日優惠票100元、3次票400元、7次票900元、夜票90元。指定日：5/1-5/3、10/1-10/7、10/25-10/31，共17天；平日：5/4-9/30、10/8-10/24，共167天，平日下午5點後入園可購買夜票。

中國國家館

中國國家館矗立於園區中央最醒目位置，紅色建築外觀高69公尺，造型為中國傳統「鬥冠」造型，柱緣上則有「疊篆文字」，內部分三大展區，第一區可看到以清明上河圖為代表的「東方足跡」，展示城市發展理念的智慧；第二區的「尋覓之旅」，可乘坐軌道車欣賞劇中國園林建築特色的智慧；第三區的「綻放城市」，強調低碳節能的城市生活的智慧。

世博中心

「世博中心」在世博會期間，做為慶典會議中心、新聞中心、論壇活動中心使用，緊鄰黃浦江畔，擁有最佳的景觀視野，設計師利用此特性，將內部空間與外部景致融合一起，為一座綠色建築。



第三屆台日觀光高峰論壇 政府與業界高層齊聚台灣

「2010台日觀光交流年」共創觀光新契機

文字·攝影／交通部觀光局提供

直以來，台灣與日本都是雙方重要海外旅遊目的地，交通部觀光局鑑於台日互為重要觀光夥伴，更應深化雙方交流內涵以厚植友好關係，於是在2008年與台灣觀光協會、日本觀光協會、日本旅行業協會共同合作邀請台日航空公司、旅行社、觀光飯店等觀業界重要領袖組成「台日觀光推進協議會」，首度在台北召開「第一屆台日觀光高峰論壇」，開啟雙邊共同合作推廣觀光事業之新局。

台日交流密切高峰論壇倍受重視

2009年歷經全球經濟不景氣、H1N1及天災等因素，結合隣近國家共同發展觀光合作計畫，是未來推展觀光事業的催化劑。也因此，本次台日觀光高峰論壇在台灣舉行，格外受到台日政府與觀光業界的重視。

參加此次高峰論壇的交通部毛治國部長、南投縣李朝卿縣長皆以地主身分親臨會場致意，在日本方面也突破前二屆格局，由日本交流協會台北事務所今井正代表、日本觀光廳武藤浩次長全程參與，加上與會台日觀光界重要人士共有140人等，顯見雙方均高度重視本次觀光交流。

交通部長毛治國對本論壇寄予深切期望，認為會議已成功達成馬英九總統於2009年提出的「台日特別夥伴關係促進年」政策，並且是兩國共

同以「觀光發展」來推動外交關係的最佳典範。日本觀光廳武藤次長也表示，台灣旅客佔日本海外旅客前二位，日本政府非常重視日台間觀光交流，而觀光交流的領域則更應擴及文化、藝術、美食、運動、科學技術等廣義及多元性的發展。

雙方合作推廣觀光宣傳

本次會議以「VWC (Visit World Campaign) 計畫」、「VJC (Visit Japan Campaign) 計畫」、「2010-2011旅行台灣，感動100」、「2010台北國際花卉博覽會」等重要推廣計畫進行報告。

日本旅行業協會今井耿會長樂觀地表示，今年將是地區觀光旅遊逆轉勝的一年，藉由上海世博會、平城京遷都1300年祭、2010APEC日本高峰會等一連串大型活動，透過成田機場航班架次增量及羽田機場國際化等措施，期待能活化日本旅遊市場；他認為，未來在環保、生態旅遊、體驗型旅遊等新型態旅行開始流行，Long Stay、教育旅行也會獲得進一步的發展，這正是與台灣推動之「旅行台灣，感動100」、「VWC/VJC」成果相互輝映，日本方面將會持續與交通部觀光局合作進行對台灣各項旅遊行程的推廣與宣傳。

觀光局也把握女性市場新契機，在報告中提及，順應這兩年來日本來台女性遊客逐年成長至42%，顯示近年分層行銷客群掌握精確，該局除

第三屆台日觀光高峰論壇於3月15日假南投縣溪頭米堤飯店召開，雙方政府與旅行觀光業高層代表約140名與會，共同就台日觀光發展現況與未來合作計畫等進行深度對話，並延續前兩屆會議成果，持續加強觀光交流、排除旅遊障礙，落實2010年台日觀光交流年目標，為雙方觀光事業再開創新的契機。



1. 第三屆台日觀光高峰論壇中，台日雙方啟動「2010台日觀光交流年」儀式。
2. 第三屆台日觀光高峰論壇在風光明媚的南投縣米堤飯店召開，台日政府與旅遊業者代表約140名與會，加強雙方觀光交流，共創觀光新契機。

鞏固既有銀髮族、修學旅行、獎勵旅遊外，女性市場將是未來開發來台市場的新契機。同時，持續辦理擴大送客計畫，並靈活運用媒體力量，配合台日觀光交流年，邀請觀光代言人飛輪海於3月底赴日宣傳；並針對日方在前二屆所提建議改善事項，包括以雙導遊制度解決導遊不足、高齡化之問題。

在松山羽田機場開航契機部分，長榮航空已規劃一連串慶祝活動，並結合旅行社包裝來台產品；華航孫洪祥

總經理則認為包機市場目前多為台方包機，建議日方也能加強該市場的開拓與促銷。

台日觀光交流年啟動儀式

本次論壇經台日議長決議，雙方將秉持以往友好關係，共同推動在台日所舉辦的大型活動，並開發新的旅遊商品與擴展地方包機交流。另落實「台日觀光交流年」，以「花」為主題設計共用LOGO，分別舉行交流年的啟動儀式；並在開拓教育旅行、團

體獎勵旅遊、運動觀光及歷史文化等各領域的交流，共同開創雙方的觀光榮景。

雙方將在上述的共識與理解的基礎上，積極推動台日觀光，雙方都認為，2010年在「台日觀光交流年」及日本政府年初提出之「日台文化交流年」基礎下，雙方透過觀光深化夥伴關係，其榮景可期，並相約2011年「第四屆台日觀光高峰論壇」預訂在日本石川縣舉辦。TVA

第25屆台韓觀光交流會議在台舉行 花博、自行車節等活動 打造旅行台灣百分百感動

今年1~3月韓國來台成長15.46%，前景看好！

文字·攝影／黃志偉

第廿五屆台韓觀光交流會議中，特別針對如何推廣對銀髮族旅遊、青少年旅遊、修學旅行、健檢旅行、開發新行程暨促進地方觀光發展等議題進行研討，以強化台韓雙方觀光交流互訪。

旅客互訪首季來台成長15.46%

去年全球來台旅客創下歷史新高達439萬4,967人次，成長14.3%，高居亞洲國家第一名；而韓國來台旅遊市場近年來在交通部觀光局持續宣傳推廣之下，從2003年的9萬人次，到2008年的25萬人次達到高峰；雖然2009年受到經濟不景氣及H1N1新流感和韓圜貶值等影響，韓國民眾出國大量減少，但自2009年12月起，韓國旅客來台已呈現10%以上的成長，今年成績可期。

明年2011年適逢建國100周年，交通部觀光局從今年開始為期2年，推出「旅行台灣感動100」系列活動和優惠措施，要以美食、人情味感動外籍旅客，而韓國也推出「2010-2012韓國訪問年」，以豐富的旅遊魅力向世界招手，台韓雙方透過此會議充分溝通，秉持友好互惠原則，持續加強觀光交流，結合雙方觀光旅行業界的力量，共同為促進雙方觀光發展而努力。

台韓觀光交流會議有助雙方觀光推廣

韓方代表團由韓國旅行業協會（KATA）會長全春燮，率領20多家旅行社社長來台，領軍的旅行業界代表及韓國觀光公社代表之外，韓國文化體育觀光部也派官員出席，這是從1992年台韓斷交後，出席台韓觀光交流會議的官方最高層代表，對台韓觀光發展具指標性意義，鑑於2010年國際花卉博覽會在台北舉辦，雙方也將協力開發新的旅遊商品與擴展地方觀光交流。

台灣代表團團長周慶雄會長表示，行政院啟動「觀光拔尖領行方案」，預計將投入300億元打造「魅力旗艦」計畫，將全台規劃為五大區域觀光特色，同時也以「台灣旅行年 感動100」來行銷台灣觀光，讓民間產業的信心倍增；台韓雙方目前每個月互訪的觀光客人數逐漸在增加，同時也需要雙方的旅遊業者針對不同的族群，包裝出具特色的行程。

韓國代表團團長全春燮會長認為，去（2009）年旅遊環境受全球金融危機及H1N1影響而普遍下滑，此次邀請韓國的地方政府、修學旅行代表與觀光業者來台參與交流會議，具有活化觀光產業效果，在台韓雙方代表交流下，將有助於觀光產業在困境中逆勢成長。

由台韓雙方輪流舉辦，歷史性悠久的第廿五屆台韓觀光交流會議，於4月13日假台北圓山飯店舉行，共有台韓觀光業代表180人與會，包括韓國文化體育觀光部事務官金鎮坤、韓國觀光公社海外室長柳世準親自來台與會，堪稱層級最高、規模空前，象徵台韓觀光市場回溫，一掃去年受經濟不景氣、韓圜下跌等因素影響的陰霾。



1. 歷史性悠久的第廿五屆台韓觀光交流會議，共有台韓觀光業代表180人與會，規模空前，象徵台韓觀光市場回溫，共同為台韓觀光交流努力。
2. 台韓觀光升溫，韓國官方特別重視，親自出席會議，左起為韓國文化體育觀光部金鎮坤事務官、韓國代表團團長金春燮、交通部觀光局副局長謝謂君、台灣代表團團長周慶雄會長。

創意旅遊活絡觀光產業觀光

韓國文化體育觀光部金鎮坤事務官表示，面對國際間一連串的危機，韓國政府積極推出觀光政策，將2010~2012年定為「韓國訪問年」，同時也針對醫療、會議、銀髮族、文化體驗等不同性質，提升其旅遊品質，有助活絡觀光產業。

交通部觀光局謝謂君副局長對於台韓共同攜手發展彼此的觀光產業深具信心，特別肯定此具有30多年歷史的「台韓觀光交流會議」，過去雖然曾經短暫的停辦，互訪人數也大幅滑落，自1997年重新舉辦後，2008年韓國來台人數創下25多萬人次的新

高。謝謂君表示，2011年為中華民國建國100周年，台灣連續兩年定為「台灣旅行 感動100」，同時今年下半年還將陸續推出花東的自行車節以及台北國際花博會，讓業者有更多題材可以包裝不同的行程；同時明年的建國100周年還將推出更多更豐富的活動，非常值得期待。

針對多元族群開發新行程

本屆台韓觀光交流會議共有四項議題討論，包括推廣青少年旅行及教育修學旅行交流、加強銀髮族孝親旅行的推廣、開發新行程及促進雙方地方觀光發展、健檢旅行應如何發展，與



會代表針對這四項議題討論與說明目前發展的情形，對於外來發展相當有幫助。

相關議題獲雙方共識，會議最後在代表團互贈紀念品，以及頒贈促進台韓旅遊交流有貢獻業者感謝牌等程序後圓滿完成，並相約2011年「第26屆台韓觀光交流會議」韓國見。TVA

「旅行台灣 感動100」 強力行銷日韓旅遊市場

爭取女性旅客 人氣偶像團體飛輪海效果顯著

撰文／孫力文 攝影／行遍天下月刊提供



1. 台灣旅遊業者前往福岡參加亞洲太平洋祭及九州地區觀光推廣活動。
2. 台灣民俗傳統的舞龍表演參加日本東北祭典的活動。

2009年雖然受到經濟不景氣、H1N1等外在環境因素影響日韓整體出國人數，但是全球整體訪台人次達439萬5,004人次，成長率高達14.3%，創下亞洲第一名的新高紀錄；其中日本來台旅客雖有下滑卻依舊蟬聯首位，而韓國雖然整年度來台旅客減少較多，但在下半年度確有回溫跡象，為台灣相當重要的海外來台遊客的

兩個國家，也由於日、韓與台灣同樣有發達的偶像追星氛圍，交通部觀光局特別邀請人氣偶像團體飛輪海擔任海外代言人，獲得顯著的成效。

除此之外，有鑑於日、韓來台遊客愈來愈多，交通部觀光局還特別補助觀光業者設置。這是因為目前各觀光標識或宣傳，多以中英對照解說較常見，為了便利日、

根據交通部觀光局統計資料顯示，去（2009）年雖然受到經濟不景氣、H1N1等外在環境因素影響日、韓出國人數，但日韓仍舊是來台旅客的主力。日韓來台旅客多年來一直以男性及年長者居多，為擴大對日韓地區年輕女性族群的吸引力，觀光局從2008年7月起邀請人氣偶像團體「飛輪海」擔任台灣觀光代言人，獲得不錯的成效。

韓遊客到台灣旅遊，交通部觀光局補助觀光旅遊，將續辦補助至2011年底，可申請的業者包括公民營觀光遊憩據點、遊樂業、旅館業者，由業者設計日、韓語版本的指示牌、摺頁、影片多媒體等，讓日、韓遊客更清楚旅遊標識，營造友善旅遊環境。

飛輪海台灣觀光代言魅力強 女性來台旅客成長大躍進

2009年日本來台人數仍為連續第5年突破百萬人次的佳績，日本女性市場亦首次突破4成；另一方面，金融風暴亦讓韓國市場受到影響，惟2月份因舉辦飛輪海國際歌友會，當月來台數16,897人為2009年韓國來台旅客數最多的月份，讓觀光局對飛輪海擔任台灣觀光代言人深具信心。

為了再接再厲，交通部觀光局賴瑟珍局長特別在才剛舉行完「台日觀光高峰論壇」，又在「台韓觀光會議」舉行之前，利用空檔帶著台灣觀光代言人飛輪海一行4人飛往日本與韓國，一連舉辦3場「旅行台灣 感動

100」記者會，積極展開海外的第一波宣傳活動。

海外記者會中除了宣傳交通部觀光局從今年開始推出為期2年的「旅行台灣 感動100」系列活動和優惠措施外，飛輪海也將台灣的美食、美景帶到海外，慢活休閒的自行車風潮、甜而不膩的台灣名產珍珠奶茶等，讓現場的粉絲與參加的貴賓、採訪媒體見識到了台灣夜市美食與庶民經濟的魅力。

另外，今年交通部觀光局特別邀請飛輪海與韓國女星具惠善合拍台灣觀光主題曲「Taiwan Touch Your Heart」音樂短片MV，這支MV還剪成不同秒數版本在日本與韓國各大電視台、電視牆等強力播放，預計可吸引年輕族群訪台。

日本市場成績亮麗 來客數第一位

2009年各國來台旅客中，日本旅客為來台第一位，去年年初因為日本不景氣造成出國旅遊意願降低，期間

雖有日幣升值及景氣復甦景象，但因為新流感疫情及開徵燃油稅等因素緊縮消費，海外旅遊市場衰退不少，來台負成長7.92%，但因為交通部觀光局持續加強與日本各大旅行社在日本推廣執行來台送客計畫及團體獎勵旅遊專案，以及舉辦宣傳活動，還是挺住在一百萬人次。

總計日本來台旅客在2009年共有100萬661人次，其中以觀光為目的有66萬2644人，小幅減少1.76%；以業務為目的則有22萬5460人次，減少幅度較大，為24.19%。可見以觀光為目的的旅遊客層，受到影響較





小，就長遠的台日交流狀況而言，目前日本仍舊是台灣相當重要的來台旅客主力市場，不容輕忽。

因為台日雙方彼此是相當重要的觀光旅遊目的地，為加強雙方的交流與合作，台日之間每年輪流舉辦觀光高峰論壇，今年由台灣主辦，於3月中旬特別到山光明媚的南投溪頭米提飯店召開，雙方與會政府代表與業者多達140人，共同就台日觀光發展現況與未來合作計畫等進行深度對話，並延續前2屆會議成果，持續加強觀

1. 台灣茶在世界上相當知名，台灣業者於韓國旅展中親自表演泡茶的藝術。
2. 台灣廟會的三太子電音表演也遠渡日本表演，推廣台灣的特色文化。
3. 交通部觀光局謝謂君副局長率團前往韓國釜山參展，舉辦台韓業者推廣會。
4. 台灣原住民表演團體在韓國釜山旅展中熱情演出。



光交流，排除旅遊障礙，落實2010年台日觀光交流年，為雙方觀光事業再開創新的契機。

交通部觀光局在報告中提及，順應近年來日本來台女性遊客逐年成長至42%，顯示近年分層行銷客群掌握精確，目前除了全力鞏固既有銀髮族、修學旅行、獎勵旅遊外，女性市場將是未來開發來台市場的新契機；同時，持續辦理擴大送客計畫；並靈活運用媒體力量，配合台日觀光交流年，邀請觀光代言人飛輪海於3月底赴日宣傳；並針對日方在前兩屆所提建議改善事項，包括以雙導遊制度的方式來解決導遊不足、高齡化的問題。

在松山羽田機場開航契機部分，長榮航空已規劃一連串慶祝活動，並結合旅行社包裝來台產品，而日方也希望台灣業者能利用此一契機，以羽田機場為中心，包裝前往東北、北海道之行程，日本業者並企盼松山機場有能提供體貼銀髮族的各項服務，並增加免稅店與餐廳的設施以提高購買率；華航則認為包機市場目前多為台方包機，建議日方也能加強該市場的開拓與促銷。

台灣方面針對即將於11月舉辦的台北國際花卉博覽會，將會開發新的旅遊商品；同時也將落實「台日觀光交流年」，以「花」為主題設計共用LOGO，分別舉行

交流年的啟動儀式；並在開拓教育旅行、團體獎勵旅遊、運動觀光及歷史文化等各領域的交流，共同開創觀光榮景。

韓國市場受經濟影響大

韓國旅遊市場在2009年受到經濟不景氣及H1N1的影響，加上韓圜貶值的多重利空影響，使得韓國民眾出國意願降低，來台旅客出現嚴重下滑的跡象；所幸，在景氣逐漸復甦之下，自2009年12月起，韓國旅客來台人數已呈現10%以上的成長，今年1至3月更持續成長，達15.46%，前景可期。

2009年韓國來台旅客共16萬7641人次，大幅下滑了33.55%，其中以觀光為目的有6萬4794人次，將近少掉一半為下滑47.84%；以業務為目的有5萬3862人次，減少14.97%。從數據上顯示，韓國受到大環境的影響相當顯著，今年第一季已快速回昇。

針對韓國旅遊市場，除了一般的台灣行程之外，旅遊業者也積極開拓新行程，在4月份所舉行的台韓觀光交流會議中特別提出，可加強銀髮族孝親旅行，包裝各類新產品著手。

韓國銀髮族孝親市場大

隨著老齡人口逐漸增加，銀髮族的



市場也倍受重視，目前銀髮族大多為戰後嬰兒潮時代的族群，這個族群過去在困苦的環境下勤奮打拼，現在退休之後的生活環境大幅改善，成為有錢有閒的族群。加上韓國的年輕人對長輩孝親行為，會鼓勵父母親出國旅遊並為其出錢。因此旅遊業者也可針對銀髮族推出能吸引並屬於他們的特殊行程。

明年2011年適逢建國100周年，交通部從今年開始為期2年，推出「旅行台灣感動100」系列活動和優惠措施，要以美食、人情味感動外籍旅客，而韓國也推出「2010-2012韓國訪問年」，以豐富的旅遊魅力向世界招手，台韓雙方將秉持友好互惠原則，持續加強觀光交流，結合雙方政府與民間觀光業界的力量，擴大台灣與韓國間觀光客源的往來，共同為促進雙方觀光發展而努力。◆





產業、時尚的 中台灣

PLUS

中部六縣市50大優質景點任遨遊

整理・撰文／孫力文 圖片提供／行遍天下月刊



「觀光拔尖領航方案」對於台灣發展國際觀光、提升國內旅遊品質、增加外匯收入，重新定位區域發展非常重要。上一期，本刊報導「生活及文化的北台灣」，以藝文設計、流行音樂、客家及兩蔣文化為主軸，還推薦了北台灣50大特色景點，以呼應政府的推廣政策。本期，我們接續介紹「產業及時尚的中台灣」，並且同步推薦位於中部各縣市的50大特色景點。

中部六縣市定位為「產業及時尚的中台灣」，地理上以台中市、日月潭及阿里山為中心，結合周邊景點及茶園、花卉、休閒農業、文化創意等產業，積極吸引國際旅客。

台灣中部地區不僅風景秀麗，更是人文薈萃之地，擁有豐富的人文史蹟。其中，位於日月潭畔的邵族，是台灣原住民族群中最袖珍的一族，分佈在魚池鄉日月村及水里鄉大平林，目前人口大約僅有200多人。日月村由於觀光旅遊活動興盛、遊客絡繹不絕，村內藝品店、餐廳與旅館林立，尤其以「逐鹿市集」商店街最具特色，邵族餐、歲時祭典和邵族文化村的山地歌舞表演最受歡迎；如果選擇農曆八月傳統年祭來此，更可以與族人同歡共舞，一覽邵族的文化風采。

南投為中心 湖光山色揚名國際

談到享有盛名的日月潭，「雙潭秋月」早年就名列台灣八景之一，是全台最大的湖泊，自然環境以水域與山林居多，蘊育了豐富的動植物資源，尤其昆蟲及鳥類居多。想要一探日月潭全貌，以分佈在環潭公路及投131線公路上的景點最精彩。環潭公路上的著名景點有梅荷園、拉魯島、竹石園、文武廟、大竹湖、土亭仔、伊達邵、玄奘寺、玄光寺、慈恩塔、水社壩，貓囓山及14條自然步道等。投131公路上有明湖與明潭水庫、車埕，另有水里蛇窯及九族文化村等民營遊憩景點。

如果想一次了解台灣所有原住民的生活面貌，建議到日月潭附近的九族文化村參觀，文化村由九族山地文化村、歐洲宮廷花園、未來世界三部份組成。九族山地文化村以雅美、阿美、泰雅、賽夏、鄒、布農、卑南、魯凱、排灣各族部落建築和景觀為主體，還有娜魯灣劇場傳統歌舞表演、石音劇場的傳統邵族杵音，以及各部落不同的傳統技藝表演與原住民美食品嘗等等。

同樣位於南投縣境，文風鼎盛的集集鎮則有不少歷史遺跡與名勝，例如被列入三級古蹟的福興宮與明新書院，以及中國式柴燒窯的添興窯、綠色隧道、鐵路博物館等。緊挨著集集小鎮的水里鄉，是鐵路集集支線中最大的一個站，當地有水里蛇窯、二坪山枝仔冰、水里肉圓等知名景點和小吃店。其中，水里蛇窯是台灣現有最古老、最具傳統鄉土文化的柴燒窯，這種由坯土和木材共同創出的藝術作品，絕非現代化電燒窯製品所能比擬。

位於南投縣境北部的埔里鎮，是台灣的地理中心鎮，以甘泉、美酒、鮮花聞名，考古學者曾在這兒發現距今約2400-3600年前的「水蛙窟文化遺址」，還有大約1700—2370年前的「大馬璘文化遺址」，建築、陶器、石器等遺跡相當豐富，保存了原始村落珍貴的文化內涵。

同樣位於南投縣的溪頭，一直是中台灣知名的森林風景區，稱得上活的自然教室，景區遍植杉、柏、紅檜、銀杏與孟宗竹，而且林道四通八達，適合進行有系統的植物觀察與賞鳥活動。溪頭海拔850公尺，是台灣中低海拔最佳賞鳥地點，一整年都適合看鳥，尤其每年4、5月繁殖期是最佳時刻，賞鳥時間至少要安排一整天。

距離溪頭17公里的杉林溪森林遊樂區，海拔1600公尺，廣達40公頃的大片杉林造就出健康的森林浴場。遊樂區全年花期不斷，春天有山櫻、石楠、牡丹、杜鵑花，夏天有波斯菊、繡球花，深秋楓紅片片，冬季則是臘梅飄香。

此外，南投廬山溫泉屬碳酸氫鈉泉，清澈無味，沒有硫磺刺鼻氣味，水質極佳；而仁愛鄉的清境農場素有「霧上桃花源」美譽，以羊群、草原、泰傣美食聞名。

時尚之都 台中不遑多讓

台中市是個時尚之都，與北台灣的台北市相比不遑多

讓。精明一街猶如法國香榭大道縮影，百公尺徒步區兩旁有精品服務、茶藝咖啡、異國風味餐館、畫廊等；人行道上的露天座椅空間，每逢假日常有音樂會等社區活動，是一條兼具購物、休閒與藝術風情的街道。

市區內相當受歡迎的國立自然科學博物館是台灣最現代化的科博館，館內展示包羅萬象，有科學中心、太空劇場、立體劇場、環境劇場、生命科學廳、地球環境廳、中國科學廳等等。

台中都會公園是內政部營建署在台灣推動的第二座都會公園，利用日出、月出及日落等方位的天文現象為視覺及動軸線，將園區分成各個不同密度使用空間。設置有觀星廣場、生態池、親水坪道及自行車道設施，提供生態、休閒、遊憩等不同功能之活動使用。

對於觀光業者來說，要讓國際旅客多在中台灣停留，首要的還是航線上的便利。目前，台中清泉岡機場國際定期航線除了香港、杭州、寧波，以及少數日本包機之外，旅客從台中進入的數量非常有限。旅行業者普遍認為，中部機場對於中部業者操作來台行程，以及遊覽中台灣確實有許多便利性，不過，目前中部機場對外連結的交通網還不夠完整，業者普片期待政府能持續有所作為。



中台灣50大優質景點巡禮

針對中台灣觀光旅遊特色，本刊選出具代表的50大優質景點，提供業者在操作路線時，做為搭配選擇。

1 苗栗縣 造橋木炭博物館

苗栗縣造橋鄉早期即有「炭的故鄉」之美譽。燒製木炭不但是本地的特色產業，同時也是主要的經濟來源。隨著新能源的開發，傳統燃料逐漸式微，燒炭也成為夕陽產業。木炭博物館結合休閒度假村營運，將原本不起眼的木炭注入新的生命，讓木炭以養生姿態融入到日常生活中。

2 苗栗縣 勝興火車站

勝興火車站是西部縱貫鐵路的最高點，站內月台有一座紀念碑，標高402.32公尺，是西部縱貫鐵路中最險峻、自然景觀最特殊的一段；勝興車站整棟建築係以木頭為建材，為一日式虎牙式木造建築，虎牙式設計據說有避邪祈福的作用。

3 苗栗縣 大湖草莓文化館

大湖草莓文化館共有5層樓，一樓提供各式草莓紀念商品及農特產品，二、三樓介紹草莓的生態、發展史及食用方式，四、五樓設有餐廳及空中花園。文化館旁邊是大湖酒莊，酒莊內設有製酒中心、品酒中心，銷售農特產品，其以超大的草莓模型及超大油桐花模型為造型特色。

4 苗栗縣 明德水庫

明德水庫於1970年竣工，總蓄水量達1770萬立方公尺，屬於壓滾式土壩，滿水位的湖面面積約有170多公頃；明德水庫大壩上設有觀景台，站在觀景台可看到倒映在湖面上的層層山巒；而在水庫湖面中央有著三座小島，分別是日新島、鴛鴦島與海棠島。

5 苗栗縣 同興老街

同興老街是後龍鎮最早的街道，也是漢人和平埔族人交換土產的集貨中心；後來後龍溪逐漸淤積，漢人開墾溪邊為田地，人口漸漸增多，形成了後龍街，就是現在的市中心。

6 苗栗縣 木雕博物館

三義木雕博物館是台灣地區唯一以木雕為專題的公立博物館，位於苗栗縣三義鄉廣盛村廣聲新城88號，於民國84年4月9日落成開幕啟用，多來已成為台灣木雕藝術之教育展示中心。

7 苗栗縣 龍騰斷橋

被譽為「台灣鐵路藝術極品」的龍騰斷橋竣工於西元1905年，原來的橋樑是由磚拱、鋼鈹梁和鋼桁梁分段打造，橫跨在景山溪支流龍騰溪深谷上，與勝興車站並列為舊山線的二大熱門旅遊景點。

8 苗栗縣 蘭草文化館

蘭草屬於莎草科宿根草本植物，由於纖維具柔軟、韌性強、不易斷的特性，而成為編織的優良材料；苑裡鎮農會傳承這項地方特產，特別設立蘭草文物館，館內有草蓆展示區、模型區、精品區和文物區，具體而微的呈現蘭草編織的歷史與技藝。

9 苗栗縣 西湖渡假村

西湖渡假村位於國道一號的三義交流道旁，是處結合歐洲景觀花園、森林步道、知性展覽和遊樂設施的綜合型休閒度假村。

10 台中市 逢甲夜市

逢甲夜市位於台中市西屯區文華路、福星路、逢甲路一帶，以新奇又有趣的美味小吃聞名，深獲台中人喜愛，是中台灣最著名的觀光夜市。





11 台中市 國立自然科學博物館

國立自然科學博物館位於台中市北區館前路，1993年全館落成對外開放，是台灣首座將自然科學生活化、也是第一座擁有最現代化設備的大型博物館。為讓國人認識、瞭解臺灣本土的植物生態，於1999年開幕植物園，栽植756種臺灣原生種植物，並劃分八大生態區熱帶雨林植物。

12 台中市 大坑風景區

素有「台中陽明山」之稱的大坑風景區，位於台中市北屯區，於西元1976年開發成立，面積達3300公頃，海拔最高860公尺，屬於台中的後花園。因為擁有自然生態、溫泉泡湯與便捷的交通，曾獲選台中十大熱門旅遊景，尤其921大地震後，地層劇烈變動，專家發現了這裡的溫泉資源，因而產生新的觀光型態。



13 台中市 經國綠園道

從博館路前一直到市民廣場的經國園道商圈，首推博館路到中港路的區段，因為全台的知識寶庫—國立自然科學博物館就在這裏。經國綠園道橫跨中港路與公益路範圍，擁有十分便利的生活條件，銀行、餐廳、飯店、百貨公司等林立。

14 台中市 一中街商圈

緊鄰中友百貨、台中一中與台中技術學院，每天人潮洶湧的一中街商圈，美食琳瑯滿目，雞排、滷味、燒烤、大腸包小腸、東山鴨頭、麻辣豆腐、章魚丸、飲料與冰品最受歡迎。除了小吃林立，這裡也有多間氣氛良好的美食餐廳。

15 台中市 國立台灣美術館

國立台灣美術館前身為台灣省立美術館，位於台中市五權西路，館佔地約3公頃。美術館與台中市文化局毗鄰，北邊為科學博物館，三者成為台中市文藝氣息濃厚的休憩觀光帶。全館分24個展覽室，定期舉辦國內外名家藝術作品展，並設置美術街、美術廣場及文物供應部。

16 台中市 亞哥花園

亞哥花園位於台中市東郊大坑風景區，佔地三十餘甲，設計新穎，涵蓋中西風格，有新加坡「胡姬花園」第二的美譽。園內有固定的展覽場舉辦活動，如四季花木盆栽展、奇石展、雕刻展等；此外，還設有現代化遊樂設備，新鮮又刺激。



17 台中縣 東勢林場

東勢林場面積200餘公頃，海拔500-700公尺之間，場內有設備完善的渡假小木屋、兒童遊樂場、露營烤肉區、會議室、森林浴健康步道、農特產展售中心等。一年四季都有觀賞不盡的花花世界，其中以元月的梅花，1-3月的櫻花、杜鵑花，4-5月的油桐花、11-1月的楓紅季節最出色。

18 台中縣 梧棲漁港 觀光漁市

多角化經營的梧棲漁港觀光漁市，早已經與中部民眾的生活緊密連結，成為享受海鮮美食、濱海休閒生活的最好去處。除了有漁港景觀、遊憩碼頭外，整個區域還規畫有：鮮魚區、餐飲區、漁港超市及阿拉斯加海洋世界；現在還有「藍色公路」的海上遊艇可供遊客搭乘賞景。



21 | 台中縣 武陵農場

武陵農場是台灣的避暑勝地，這裡原本種植高山蔬果，現在則轉型為休閒農場。春季是花之饗宴，夏季瀰漫在濃濃果香中，深秋是欣賞火紅的楓葉的好時機，冬天武陵吊橋左側山腳下則洋溢著菜圃的翠綠。農場內重要的觀光點有彌勒佛像、億年橋、紀念公園、溪邊公園等。

19 | 台中縣 月眉育樂世界

月眉育樂世界首創亞洲第一座水陸雙園區，擁有充滿南洋情調的水上樂園「馬拉灣」；而充滿神奇童話色彩的陸上城堡「探索樂園」，佔地面積19.4公頃，約為馬拉灣的4倍大，佈滿華麗奇特的夢幻造景與斥資數億打造的人氣遊樂設施。

20 | 台中縣 谷關溫泉風景區

位於和平鄉博愛村，緊臨大甲溪畔的谷關，因為溫泉名聞遐邇。這裡的溫泉經評定屬於優良的弱鹼碳酸泉水，溫度平均約48度；谷關除了洗溫泉浴、享受鱒魚美食外，每年的春、秋二季是賞花季節，有大片櫻花、和楓葉林可賞。

22 | 台中縣 福壽山農場

福壽山農場位於台中縣梨山南側的山坡，四季的景觀變化多端，適合安排一場賞景、養生的農場旅遊。福壽山農場是台灣設立最早的高山農場之一，也是帶動整個梨山地區桃、梨、蘋果等高經濟作物的主要基地。

23 | 台中縣 大甲鎮瀾宮

鎮瀾宮位於大甲鎮，又名媽祖廟，創建於清雍正年間，迄今已有兩百多年歷史。鎮瀾宮不僅是大甲地區的信仰中心，信徒更遍佈全台灣；鎮瀾宮每年農曆3月23日媽祖生所舉辦的8天7夜媽祖繞境進香，至今有100年以上的歷史，是台灣歷史最久、最盛大的宗教活動。

24 | 彰化縣 王功蚵藝文化館

「男人養蚵，女人剝蚵」是王功人的寫照，從思考「一顆被棄的牡蠣殼的價值」開始，為蚵殼找到再生之路。民國92年由文建會發掘而給予研習輔導，民國94年獲勞委會支持開始執行多元就業開發方案，村民們主動提供蚵殼，共同欣賞蚵藝之美，社區互動的情感，更重要的意義是隨著蚵藝的發展，帶動漁村商機。

25 | 彰化縣 台灣民俗村

位於彰化縣花壇鄉的台灣民俗村佔地約52公頃，入口處的「慶豐城樓」為台灣民俗村的精神象徵。園區共分為七大區，包括遊客服務區、昨日台灣區、今日台灣區、自然教育區、山林勝蹟區、時空劇場區及休閒渡假區，是台灣第一座結合歷史、古蹟、民俗、文化、教育、遊樂、休閒等七大主題的遊樂區。

26 | 彰化縣 白蘭氏健康博物館

「白蘭氏健康博物館」以雞精罐造型精心設計入口意象，於2008年5月重新改裝開幕後，用關懷健康的角度出發，在展示空間打造了「歷史區、品牌區、空中走廊工廠參觀區、健康社區」四大主題，期盼兒童、青少年、上班族到銀髮族，都能在此得到適合自己的健康保健方式。

27 | 彰化縣 八卦山

八卦山大佛是彰化縣最著名的地標與景點，從蓮花座至佛身共22公尺高，內部分為六層，底層為佛堂，2至5層陳列佛陀事蹟，遊客可拾階而上，遠眺彰化市街道景觀。而在大佛像後方是大佛殿，佛殿後有兩座八層寶塔，也可登高望遠，彰化市景盡收眼底。

28 | 彰化縣 台灣玻璃館

台灣玻璃館成立的目的，是為了提供本土藝術家免費的展覽場地，展館以「四面亮麗，八方驚奇」為主題，擺脫一般人對玻璃的傳統刻板印象。內有五個主題展示區，包括：資訊知性區、工程內裝區、藝術創作區、生活玻璃區、親子體驗區等，遊客來這裡不但可以看玻璃，還可以玩玻璃。



29 | 彰化縣 鹿港天后宮

明萬曆元年（西元1646年），由當地信眾共同建立的鹿港天后宮主祀天上聖母，由內政部評定為國家三級古蹟。鹿港天后宮為當地的信仰中心，也是台灣地區唯一奉祀淵淵祖廟開基聖母神像的廟宇。天后宮年代久遠，信徒眾多，每天前往朝拜的香客絡繹不絕。



33 彰化縣 田尾公路花園

田尾鄉公路花園栽種各式花卉，數量、種類都居全台之冠，一向有「花的故鄉」美稱。公路花園區面積341公頃，是盆景苗木生產專業區，其中菊花田面積就占120公頃，年產各種菊花達4000萬支。每年10月至12月，花農使用電燈照明抑制開花，調節產期，讓花莖長得更高更大。

30 彰化縣 溪湖糖廠

來溪湖糖廠「坐火車、吃枝仔冰、看糖廠」，已是中台灣民眾週休假日的極佳選擇。溪湖糖廠停止製糖後，八十多年歷史的大煙囪不再冒煙，但原本載運甘蔗的小火車經改裝彩繪，依舊穿梭在古老的鐵路上，供遊客搭乘小火車欣賞田野風光的樂趣。

31 彰化縣 向日葵花田

彰化縣花壇鄉有一處種植向日葵的花田景觀，一望無際的向日葵花海在陽光下閃耀著金色光芒。花壇鄉的向日葵又高又美，因為花農輪流種植，因此不論什麼季節來到，總是有向日葵可以觀賞，其中更不乏許多特殊的品種。除了觀賞之外，這裡的向日葵也開放給遊客親自採摘。

32 彰化縣 百果山 風景遊樂區

「百果花香，山泉甘甜，蜜餞可口，風景綺麗」！區內景色優美，林木茂盛，整潔而乾淨，有開放式的登山步道及及十多項鍛鍊體能的設施，還有小孩最喜歡的兒童遊樂區；登上百果山的最高點「五層塔」，可以眺望整個員林鎮市。

34 南投縣 玉山國家公園

玉山國家公園於西元1985年成立是台灣第二個國家公園，位於台灣中心位置，範圍涵蓋南投縣、嘉義縣、高雄縣和花蓮縣，總面積約達105490公頃，是台灣面積最大的國家公園，地形以高山與河谷為主，橫跨玉山山脈和中央山脈等山系，包含海拔3952公尺擁有「東北亞第一高峰」美稱的玉山主峰。

35 南投縣 泰雅渡假村

泰雅渡假村位南投縣仁愛鄉，佔地56甲廣闊的園區是泰雅文化傳承的重鎮，以泰雅文化為創辦及經營為主軸，有原住民文物館、泰雅歌舞表演、泰雅勇士像、泰雅族部落住屋等重現了原住民的文化，可以在此深入了解泰雅族歷來的文化與風俗習性。

36 南投縣 廬山溫泉

位於南投縣仁愛鄉的廬山溫泉，海拔400多公尺，日據時代稱做「富士溫泉」或「鳩澤溫泉」。泉質屬強鹼性碳酸氫鈉泉，氫離子濃度為9，泉水清澈無味，從日據時代被發現後就被視為「神泉」。

37 南投縣 清境農場

清境農場位於南投縣仁愛鄉，面積760公頃、海拔約1748公尺，坐擁群山之間，視野廣闊，可欣賞奇萊山日出的奇景，遠眺合歡山積雪。清境農場年平均溫度攝氏16度，有相當多的園區，包括「綿羊區」、「牧牛區」、「蔬果區」以及「高山花卉區」。

38 南投縣 九族文化村

九族文化村位於南投縣魚池鄉大林村，園區整體規劃十分多樣化，不只有原住民文化、歌舞富，還有富麗的水沙連歐洲花園、美麗森林景觀、神秘刺激的馬雅探險等，共十多項精彩的遊樂設施。



39 南投縣 奧萬大國家 森林遊樂區

奧萬大國家森林遊樂區位於南投縣仁愛鄉親愛村濁水溪上游山區，原本是原住民泰雅族人的獵場，海拔高度約在1100公尺至2600公尺，總面積約為2787公頃，屬於高山河谷地形；奧萬大國家森林遊樂區擁有「楓葉故鄉」的美名，是台灣最著名的賞楓勝地。

40 | 南投縣 日月潭 國家風景區

日月潭國家風景區位於南投縣魚池鄉水社村，是全台最大的淡水湖泊；四周群巒疊翠，海拔高748公尺，面積116平方公里。遊日月潭可選擇搭遊艇、健行、騎自行車等方式；日月潭共有水社碼頭、德化社碼頭、朝霧碼頭、玄光寺碼頭等四個公共碼頭，一般遊湖行程大約需二小時左右。

41 | 南投縣 集集鐵路支線

集集鐵路支線的中心點為集集火車站，是台灣少數的古老火車站，風格典雅樸素。早年是重要的地方行政中心，西元1922年設立集集驛，1930左右車站以檜木改建，1991年降為招呼站，1999年921大地震後車站毀損嚴重，2001年重建完成。

42 | 雲林縣 廣興教育農園

廣興教育農園位於西螺鎮郊區，成立於民國86年12月，是一處呈現農村風貌與自然生態的休閒觀光農園。1.5公頃的人造生態棲地，營造出早期農村生活環境，包括有蝴蝶館、螢火蟲與昆蟲生態園、溫室特殊植物栽培、自然生態觀察區與水生植物觀察區等；並成立地方農業文化館，專門介紹本地稻米、蔬菜、花卉等產業文化。

43 | 雲林縣 太平老街

以巴洛克式風格為主的斗六太平老街，主街長約600公尺，最大特色是擁有八十多棟日據時期巴洛克式的歷史建築，而且分別建於日本明治、大正、昭和時期；老街上的樓房正面牆外都有精美雕飾，包括龍鳳圖案、刻上住戶姓氏或以西式盾牌、花草裝飾等。從清代開始，斗六的商業機能都分佈在太平老街上，因此一直流傳著：「街頭媽祖間，街尾觀音亭，街中央是土地公間」的諺語。

44 | 雲林縣 北港朝天宮

北港朝天宮舊稱天妃廟或天后宮，為了紀念分靈自湄洲祖廟一朝天閣，才改名為朝天宮。創建於清康熙33年，迄今已有近300年歷史，被列為國家二級古蹟。因民間傳說神蹟靈驗，已成為全台三百餘座媽祖廟的總廟，每年農曆3月19日起的遶境活動，讓全民一起「瘋媽祖」。

45 | 雲林縣 農田水利文物 陳列館

林內鄉的「農田水利文物陳列館」，是國內首座以「水利」為主題的文物陳列館，透過館內靜態展示介紹農田水利演進史，並結合戶外動態展覽來與民眾互動，呈現台灣農田水利歷史發展歷程，是一座結合知性與感性的文物館。

46 | 雲林縣 古坑咖啡

古坑的緯度與世界著名咖啡生產國牙買加相當，這裡的咖啡樹多為阿拉比卡原生品種，酸度低、口感溫和順口。早在咖啡潮未流行前，荷苞山就有一家巴登咖啡開始推廣台灣本土咖啡。若想要欣賞整片的原生咖啡樹，可前往山峰的原生生態園，不僅可以DIY烘焙咖啡豆，還能在園內觀察到各種蛙類生態。

47 | 雲林縣 劍湖山世界

以「愛」、「和平」與「歡樂」為最高的精神指標，經由休閒、遊樂、文化、科技四大遊憩內涵締造更健康、和樂與美滿的生活品質。劍湖山世界有著最新鮮的玩樂設施，園區內的咖啡博覽館，可體驗到各國咖啡世界風情，或是喝杯台灣古坑咖啡，感受咖啡無國界的魅力，另外還提供五星級的劍湖山王子大飯店住宿。

48 | 雲林縣 雲林布袋戲館

雲林縣是布袋戲的故鄉；建於西元1931年的雲林布袋戲館，日據時期是虎尾郡役所，又稱「虎威古郡」，是一棟融合多元風格的三合院、二層樓半木造廳舍，也是虎尾現存年代最久的大型建築物。目前劃分成布袋戲歷史區、戲園介紹區、黃海岱專區、拘留所留置場歷史區、特展及表演區；同時也是每年雲林國際偶戲節的舉辦場地。



49 | 雲林縣 丸莊醬油 觀光工廠

老字號的丸莊醬油創立於1909年，為西螺地區最悠久的醬油品牌，創始人是莊清臨老先生。為了傳承醬油釀造文化，丸莊醬油成立首座台灣「醬油博物館」，將已停用的老廠房轉型升級，展現新意與魅力，改造後供遊客參觀，瞭解台灣傳統黑豆蔭油的釀造過程，還有DIY蔭豉教學。

50 | 雲林縣 西螺大橋

西螺大橋起建於西元1937年，1952年（民國41年）在美國援助下重建，次年1月竣工落成通車。雄偉壯麗的紅色身影，橫跨台灣的第一長河流濁水溪之上，北起彰化縣溪州鄉，南迄雲林縣西螺鎮的西螺大橋，全長1939.03公尺，寬7.32公尺，共31個孔架，採華倫氏穿式設計。

四大創意主題旅遊發現新台灣

更多元化的旅遊商品吸引不同客層



養生旅遊 高齡化銀髮族商機大

隨著醫學科技的進步，人類的壽命逐漸延長，使得人口高齡化已成為21世紀最受重視的議題之一。目前聯合國世界衛生組織訂定的高齡化社會指標為65歲以上老年人口超過7%，不僅台灣已是高齡化國家，先進的歐美國家更早已是了，銀髮族所衍生的商機無窮，而針對銀髮族所包裝融入養生議題的旅遊商品，更成為最熱門的話題。

養生所涵蓋的範圍幾乎都在食衣住行之中，銀髮族的養生旅遊除了在行程中安排養生餐飲之外，近年來台灣有大型企業紛紛投入養生村的事業，包括台塑、統一、潤泰等集團，這些養生村除了是因應台灣家庭結構變化所產生的，現在也因為銀髮族的養生市場正夯，也融入於養生旅遊之中。例如長庚的養生文化村就推出適合國人及大陸遊客的參訪行程，在這個行程中，可體驗健康養生風味餐，以及體適能DIY檢測、養生經穴健康操教學、舒壓好眠穴位教學等。一或兩天的養生健康體驗行程，可讓遊客了解養生村的社區風貌，以及養生村自然特色與健康觀念。

婚紗攝影旅遊 台灣之美見證新人珍貴的紀錄

台灣的婚紗攝影相當發達，鄰近各國遊客喜歡來台灣拍攝，順便旅遊台灣。因為看好結合旅遊與婚紗攝影，可吸引國際觀光客，交通部觀光局北海岸及觀音山國家風景管理處已經舉辦多年北海岸婚紗攝影活動，邀請國際新人來到北海岸拍婚紗並且旅遊，活動中設計了許多獎勵辦法，同時每年也舉辦北海岸婚紗攝影比賽，讓更多婚紗美景留傳出去。

除了北部的北海岸之外，位於屏東外海的小琉球，在交通部觀光局大鵬灣國家風景管理處的規劃下，也塑造成為婚紗蜜月島的新形象，特別推薦多處適合婚紗攝影的景點推薦給情侶及新婚夫妻，包括到花瓶岩看鎮島之寶、蛤板灣海灘踏白沙、搭潛艇驚嘆海底美、走步道體驗南洋情、白燈塔看船賞裙礁、烏鬼洞走探迷宮陣、山豬溝賞怪石嵯峨及中澳沙灘追逐浪花。同時鵬管處還將提供多項贈品與專屬的婚紗車給前往小琉球拍攝婚紗照的新人，豐富的兩天一夜婚紗旅遊包套行程。

除了政府相關單位推出的婚紗旅遊獎勵補助之外，婚紗業者或攝影師也有自行包裝行程，包括南投的清境農場、日月潭，以及花東地區等台灣最美的風景點，都是業者最喜愛前往拍攝的地方。



台灣發展觀光旅遊多年，早已是個成熟的旅遊市場，行程上的安排除了傳統的知名觀光旅遊景點之外，更發展多元化的旅遊商品，吸引更多國際旅客再次來台灣。此次提供具創意的主題旅遊議題，包括養生旅遊、婚紗攝影旅遊、休閒農場以及生態旅遊，讓旅遊業者在規劃行程時做為參考。



休閒農場 農場體驗吸引東南亞華人市場

近年來台灣充滿自然風情的休閒農場大受外國旅客的喜愛，行程安排的團體旅客或自由行旅客的人數都逐漸增加。由於台灣在加入世界貿易組織後，政府積極輔導農業轉型為休閒觀光業，將原本只是種植之用的農場，改為可做為休憩觀光的休閒農場，並提升農場經營水準的精緻化，不僅讓國民旅遊吹起休閒度假風潮，連外國旅客也都慕名而來。


同時，交通部觀光局近年來也特別針對香港、澳門、馬來西亞、新加坡等東南亞地區華人市場做台灣休閒農場的推廣，邀請當地媒體與旅行業者實地參訪，並且獎勵旅遊業者包裝相關行程，獲得十分顯著的成效。

其實，台灣的農業相當有特色，加上我們的自然生態豐富，以及農場主人的無限創意，開發出許多農業的體驗與創意DIY的行程，可以讓遊客在歡樂中也學習到許多豐富的知識。

生態旅遊 體驗自然、認識台灣

生態旅遊早於上個世紀的60年代，就有歐美學者提倡的一種以體驗自然為目的的旅遊活動，並經由專業人士的解說與帶領，過程中儘量不影響到當地的環境與居民的生活，就是生態旅遊。而台灣是個生態與人文都非常豐富的國度，推廣生態旅遊可強化台灣自然景觀與生態的保存，讓國內外遊客看到美麗的寶島。

其實當聯合國於2002年訂為「國際生態旅遊年」之際，行政院觀光推動小組在同年也訂為「台灣生態旅遊年」，讓農業能藉由推動生態旅遊而轉型，結合觀光與農業資源，吸納農村閒置人力，促進地方經濟發展。而生態旅遊的推廣也能藉以傳遞並以創新的思考導引，讓更多國內外遊客重新發掘台灣獨特的自然資源、文化資產。

不過生態旅遊與一般旅遊活動不同，在操作上比較不容易，必須並結合當地社區居民的參與，以深入且詳細的解說或導覽，才能真正達到生態旅遊的意義。 

造訪花蓮豐田台灣玉的故鄉

白鮑溪溯溪尋玉回憶舊時光

整理／黃少澤 攝影／行遍天下月刊提供



1. 花蓮縣壽豐鄉的豐田地區所產出的台灣玉曾大受國際歡迎，可惜好光景僅維持不到10年。
2. 豐田地區台灣玉曾帶動台灣寶石加工業發展的火車頭，為台灣賺取大量外匯。
3. 豐田社區積極轉型為觀光工廠，並帶遊客到白鮑溪撿拾玉石，清澈的溪水又可戲水。
4. 在溪床撿拾到的玉石在專業加工技師的協助下可DIY琢磨成型，為最佳的紀念品。
5. 豐田社區有多家玉石工廠，結合發展休閒性的觀光工廠。

日據時代，日本有計畫推動移民台灣政策，選擇東台灣花蓮的吉安、豐田、林田等地建立移民村，其中的豐田因這裡的土地肥沃且多水田才有此命名，所謂的豐田包括現今的豐坪、豐山與豐裡等三個村。現在來到豐田社區仍可看到當時日本規劃整齊劃一的棋盤式聚落，經常會有日本老一輩的遊客前來旅遊懷舊。

1960年代，豐田礦區河床發現台灣玉，因品質佳所製造的玉器飾品在國際上大受歡迎，但這樣的好光景卻維持不到10年，使得很多人都不知道豐田玉的光榮歷史，目前豐田社區已從傳統加工廠轉型為觀光工廠，同時還兼具教育功能，讓更多人來了解台灣玉鄉。

台灣玉在卑南文化占有重要地位

根據專家學者的研究，台灣玉遠在億萬年前就因地底高溫高壓的變質環境而生成，經過地殼板塊的擠壓，原本

在海底下的現今花蓮一帶被推升上來成為陸地，這個造山運動將海洋地殼碎塊變質成蛇紋岩，而深海沉積物則變質成黑色片岩；蛇紋岩提供了鎂元素，黑色片岩則提供矽酸鹽，加上周圍環境的鈣元素，因而形成豐富的台灣閃玉礦脈，也造就出台灣迷樣色彩的史前玉器文化。

在台東被發掘的卑南文化，經過考據發現，其遺址出土的玉器很可能來自於壽豐鄉的豐田，而且這些玉器不僅質地佳，雕鑿的工藝也相當精美，具有絕佳的藝術水準，其中最特殊的一件玉具「人獸形玉玦耳飾」，為將人與獸結合的造型，推測玉器為在當時的社會是一種人、祖先、神靈動物溝通感應的媒介，不僅成為卑南文化的圖案標誌，也可稱得上是台灣的國寶。

台灣玉曾有短暫輝煌的歷史

卑南文化使用玉器的歷史發生於兩、三千年前，但花蓮

位於花蓮縣壽豐鄉的豐田，除了是日據時代的殖民村外，更因發現台灣閃玉而聲名大噪，品質好又美觀的玉石，在1960、70年代為台灣賺取大量的外匯，使得豐田玉又被稱為台灣玉；後來因大環境的變遷而沒落，現在當地業者結合觀光休憩，再度發揚台灣玉的名聲，吸引不少陸客到訪台灣玉鄉。



的玉被發現且大量開採則是在近代。1932年日本人在豐田地區打獵發現白色纖維狀的石棉，發現到這個隔熱效果絕佳的石棉在二次世界大戰物資最缺乏的時代中，立即被日本大量開採，並於豐田設置石棉精選工廠與滑石粉工廠。在開採石棉之時，意外地挖出玉石，不過日本人卻不識貨地將玉石丟棄於河谷。

直到1960年代，有地質學家在豐田地區將原石帶回去磨成幾乎透明的薄片，放在顯微鏡底下研究礦物的排列結構，確認其為珍貴的台灣玉，才正式掀起近10年的採玉熱潮。

經過礦物局定名為台灣閃玉，並進入大量開採，台灣玉就成為帶動台灣寶石加工業發展的火車頭，為台灣賺取大量的外匯。在採玉極盛期間，豐田礦區有近600位礦工，開採的坑道總長達10公里，而豐田的街上處處有小工廠，因經濟而興起的娛樂消費業酒家、戲院也在豐田地區興盛，宛若九份採金熱潮般，因而當時的豐田還有小九份之稱，在1970年代，台灣玉逐漸在全球寶石市場上打響了綠色閃玉，並且締造世界第一的閃玉產量。

台灣玉受到青睞之後，蜂擁而來的人大量開採，礦工用炸藥開採，使得玉礦大幅受損，同時豐田地區的礦體小、礦脈不規則分佈，開採成本高，此時沒有炸藥裂痕、品質穩定的加拿大玉逐漸取代台灣玉，豐田地區璀璨光景維持不到10年即走入歷史。

豐田社區打造為台灣玉鄉

近年來，豐田社區積極轉型並發展台灣玉的休閒產業，遊客來到豐田除了可以了解過往採玉盛況的歷史，還能由當地業者的帶領下撿拾玉石，再以DIY琢磨玉石，寓教於樂。

花蓮近年來盛行溯溪活動，位於壽豐鄉池南村的白鮑溪上游的溪谷峭壁段，不僅狹窄蜿蜒、又有瀑布及青潭，宛若人間桃花源。這裡的地質為變質沙岩、板岩、片岩、大理岩及蛇

紋岩，並含有石英、雲母及石棉，石棉與蛇紋岩混合變質後產生青色的台灣軟玉及貓眼石，因上游山區有礦場開採，在溪流河床即可尋找到綠色及灰紫色的石礦。業者帶領遊客來白鮑溪溯溪尋玉，在這純淨無污染的溪流中，不僅可戲水遊玩，還能有撿拾到玉石的驚喜，業者還可跟遊客解說如何辨識玉石的知識。

回到玉石加工廠後，在專業加工技師協助下可DIY將玉石琢磨成型，遊客能帶著自己撿拾到的玉石、又親自磨成玉回家，別具紀念意義。▶





持續深耕大馬市場 來台旅客亮眼成長 組團參加馬來西亞春季旅展

文字·攝影／台灣觀光協會提供

台灣近年來在交通部觀光局積極推動下，持續對馬來西亞市場深耕推廣，2009年在全球旅遊業一片不景氣中，馬來西亞赴台旅客仍達到16萬6,987人，較2008年成長7.19%，今(2010)年1至2月間，馬來西亞赴台旅遊人數更較去年同期成長5成，顯見觀光局行銷推廣策略確實奏效。

為延續此波台灣旅遊熱潮，觀光局續推「旅行台灣·感動100」的行銷主軸，全力爭取國際旅客來台。本次台灣觀光推廣活動，由交通部觀光局委託台灣觀光協會組團赴馬來西亞吉隆坡參加「2010年馬來西亞春季旅展(MATTA)」，由交通部觀光

局駐吉隆坡辦事處張富南主任擔任團長，代表團成員包括政府單位、民間觀光組織、旅行社、飯店業、休閒農場、主題樂園、婚紗協會等53個單位共計近百人組成，較2009年馬來西亞春季旅展增加20多人，顯見業者也紛紛看好此市場發展。

活動內容除參加MATTA國際旅展及舉辦推廣會外，本次代表團更邀請入圍第52屆葛萊美獎「傳統世界音樂專輯」的「十鼓擊樂團」隨團前往馬來西亞演出，讓大馬民眾感受最震撼的台灣鼓樂，及最感動人心的台灣美景。此外，隨團並有彩塑藝術家余致潤老師隨團展演，創作具有台灣旅遊特色的作品。同時，也特別邀請數

位畫家張俊賢老師，透過平板電腦現場創作數位人像，將台灣知名景點一起入畫，展現台灣城市街頭藝術表演特色，而數位作畫則呈現台灣科技島的形象概念，以創新手法行銷台灣，成功吸引大篇幅媒體報導。

整體而言，本次組團參加2010年馬來西亞春季旅展，會場人潮相當熱絡，業者皆表示明顯感受市場回溫，大會統計參觀人次達到近年新高的101,300人，而現場台灣行程總計銷售4,000套，成效相當亮眼。TUA

1. 台灣觀光推廣會後代表團大合照留念。
2. 捏麵人余致潤老師特別創作台灣原住民娃娃與單車旅遊等作品。



重塑台灣高品質旅遊品牌

組團赴柏林旅展暨辦理觀光推廣活動

文字·攝影／台灣觀光協會提供



1. 交通部觀光局駐法蘭克福辦事處主任王宗聖（左二）、我駐德國代表魏武煉（左六）與德國議員們於台灣館合影（前排為高雄祖韻文化樂舞團）。
2. 長榮航空贊助本次柏林旅展台灣館抽獎活動，由當地代表（右三）將機票贈與幸運中獎的旅行社業者（右一）。

歐洲來台旅遊市場屬於長程線開發，投資成本較高，不過歐洲來台旅客平均停留天數多達10天或更長，消費力強。為加強市場開發，創造台灣觀光外匯，交通部觀光局委託台灣觀光協會於3月初組團參加全球最大的專業旅遊展—柏林旅展，並於巴黎舉辦旅遊業交流推廣會，宣傳「旅行台灣·感動100」配套措施。

去（2009）年台灣觀光推廣成績亮麗，在歐洲市場方面，雖然受國際經濟不景氣的影響，因「業務」目的訪台旅客，呈負成長15.8%，但是以「觀光」為目的來台旅客，德國及法國來台觀光人次成長超過3成、比利時來台成長更是高達53%，表現相當

優異。

本次有15單位共30人參加，代表團組成包括交通部觀光局、台北市政府觀光傳播局、晶華國際酒店、涵碧樓大飯店、台北福華大飯店、台北美侖大飯店、神旺商務酒店、金界旅行社、宏祥旅行社、格利安旅行社、台灣好文化基金會、台灣觀光協會與祖韻文化樂舞團等展演團隊，以及華航、長榮、國泰航空當地代表。

台灣觀光旅遊交流推廣會於3月8日在巴黎市區著名咖啡館Angelina Coffee舉辦，期間駐法代表呂慶龍代表向當地業者、媒體介紹台灣之美，並由台灣代表團張李正琴團長介紹代表團團員，將台灣的美麗景點、飯店

介紹給法國友人。當晚活動吸引150餘位嘉賓參與，成功行銷台灣觀光，活動圓滿落幕。

今年共有187國組團參展的柏林旅展於Messe Berlin GmbH, ICC Berlin舉行，台灣館攤位設計除表現台灣美食、傳統文化，整體概念融入單車元素，並於現場擺設實體腳踏車，讓不少參觀者駐足拍照。

此次推廣活動在業者共同參與下，輔以台灣原住民文化表演，讓法國、德國民眾藉品味台灣多元文化特色、感受台灣熱力，重塑台灣是高品質旅遊的觀光品牌，使台灣成為其主要旅遊目的地，親自前往台灣觀光旅遊，領略台灣之美與台灣之好。TVA

花東一大陸、港澳包機5月啟動



經過各方多時共同推動，大陸—花東及香港—花東包機於5月份啟動，由大陸和港澳共8趟次旅客飛來花蓮台東展開遊台行程，期望透過包機運作，開發觀光通航新渠道及推動區域化旅遊

新產品，拓展大陸港澳觀光市場並帶動東部地方經濟發展。

交通部觀光局表示，為進一步提升大陸港澳旅客的遊台品質，該局現階段將朝向深化旅遊產品及增加通航渠道等方向發展，導引遊客來台採行北、中、南、東分區及搭配離島等旅遊模式，深刻體驗台灣之美。此次大陸—花東及香港—花東包機即以東部為焦點規劃新遊程，除降低以往由西部機場入台後，轉赴東部的交通成本外，也提升台灣旅遊在大陸港澳市場的選擇性與新鮮感。

大陸及港澳旅客對花東地區山海風光和慢活的旅遊型態早已相當嚮往。目前，江蘇省旅遊協會積極於南京招募100名旅客搭乘南京—花蓮包機來台遊訪。香港市場對包機反應也很熱烈，交通部觀光局駐香港辦事處已積極宣傳，將透過媒體發布新聞及刊登廣告，並搭配網路、商場及名人推廣等方式提高台灣後花園—花東旅遊的能見度。

福容大飯店第八間連鎖飯店深坑店正式開幕

知名營建商麗寶機構旗下的第八家連鎖飯店，福容大飯店深坑店將於5月6日正式開幕，位在素有豆腐之鄉美名的深坑，休閒樂活正是其最具特色的發展指標。深坑店擁有七種時尚房型選擇，規畫317間精緻客房。配合深坑店開幕，旗下八家連鎖飯店共同推出百萬禮券



大抽獎，從5月6日至8月8日，凡於福容大飯店連鎖八家飯店消費滿2000元，即可參加頂級住宿抽獎，8月12日於福容大飯店深坑抽獎送出88張連鎖住宿券。福容大飯店在今年還陸續於夏天在花蓮、秋天在高雄接續開幕，串聯成全台十家的連鎖飯店集團。

陸客量足續拼品質 提供獎勵配額

為獎勵優質旅行業，創造競爭利基，交通部觀光局依「大陸地區人民來臺從事觀光活動許可辦法」所定配額之10%，訂頒「旅行業接待大陸地區人民來臺觀光團體配額獎勵作業要點」，對於配合政策或經調查旅客整體滿意度高且接待品質優良之業者，核給額外之大陸觀光客申請來臺獎勵配額，不受入出國及移民署公告數額4,311件及每家業者每日送件數額200件等限制，該要點於4月15日生效實施。

依上開要點規定，旅行業者如：1.前年度配合觀光局推動之計畫、方案或措施對提升旅遊品質或促進觀光產業發展有所貢獻；2.預定接待之團體行程具有獨特性、創意性或特殊性；3.接待費用平均達每人每夜100美元，或全程住宿觀光旅館；4.前年度旅客整體滿意度高且接待品質優良，經觀光局審查後由入出國及移民署核給額外獎勵配額，每日最高1,200件。

台北101觀景台提前營業



台北101觀景台因應陸客旅遊高峰期到來，為提供民眾更寬裕的參訪時間，預計於5月1日起提前營業。相關時間更改，營業時間：每日上午9時至晚間10時；售票時間：每日上午8時50分至晚間9時30分；5F導遊休息室開放時間：每日上午9時至晚間10時。

台灣觀光協會會員資料異動

公司單位	變更資料
超能量資訊股份有限公司	地址：106台北市大安區忠孝東路4段112號9樓之13 傳真：02-2721-6462
櫻花旅行社	地址：台北市南京東路2段69號10樓 電話：02-2568-2288 傳真：02-2521-1838
台灣休閒旅館協會	地址：台北市忠孝東路5段508號3樓之15

公司單位	變更資料
金漢妮旅行社	地址：台北市民權西路27號6樓
格利安旅行社	地址：台北市長春路176號6樓
協運旅行社股份有限公司	地址：台北市長安東路2段52號7樓之2 電話：02-2551-3375 傳真：02-2561-0547

好「攝」之徒照過來！eye上阿里山

五光十「攝」阿里山攝影比賽啟動了！交通部觀光局阿里山國家風景區管理處為了將阿里山的美景與人文留下永恆的印記，特舉辦攝影比賽活動，並期透過活動的宣傳，吸引民眾前來阿里山地區真實體驗、感受這裡的魅力風情及豐富人文，管理處特別舉辦五光十「攝」阿里山～寫真達人攝影比賽，活動日期於即日起至10月31日止。阿管處為鼓勵參加攝影比賽者，凡在阿里山風景區轄內合法店家消費滿3600元，憑發票或收據至瑞里管理站、達邦管理站、處本部-觸口兌換限量隨身版「阿里山手札」乙份。相關訊息可至阿管處官網：<http://www.ali-nsa.net>查詢。

財團法人台灣觀光協會新捐贈會員單位

捐贈單位名稱	負責人	成立日期、資本額、證照號碼	業務性質	通訊資料
寶格力成業(股)有限公司 (八方美學商旅) Hotel Eight Zone	代表人： 黃鈞Huang Jun 經理： 高宗儀Cliff Kao	95年11月29日 新台幣伍佰萬元 經濟部網站公司登記資料	旅館業	台北市中正區金山南路一段8號 No. 8, Sec. 1, Jinshan S Rd., Zhongheng District, Taipei City 10053, Taiwan(R.O.C) Tel:02-2358-3500 Fax:02-2358-2377 http://www.hotel8zone.com E-mail: info@hotel8zone.com
博思達國際有限公司 Bosstar International Co., Ltd.	代表人： 翁瑀Yu-Weng 業務主管： 紀思源Chi Shih-Yuan	89年12月20日 新台幣參仟萬元 經濟部網站公司登記資料	會展服務業	台中市西屯區台中港路三段101號11樓-2 11F-2, No.101, Sec. 3 Taichung Port Rd., Situn District Taichung, City 40767, Taiwan (R.O.C) Tel:04-2350-9899 Fax:04-2350-9099 http://www.bosstar.com.tw E-mail: bosstaruna@gmail.com.tw
光隆印刷廠股份有限公司 Kuang Lung Printing Factory Company Limited	代表人： 陳景浪Chen Ching Lang 特別助理： 陳怡穎Chen Yiyin	52年01月16日 新台幣壹仟萬元 經濟部網站公司登記資料	印刷業	台北市中正區漢口街一段61號2樓 2F., No.61, Sec. 1, Hau Kou St. Taipei, Taiwan 10044 Tel:02-2331-4526 Fax:02-2383-2251 http://www.lang-win.com.tw E-mail: yiyin.chen@lang-win.com.tw
翔豐旅行社有限公司 Shyang Feng Travel Service., Ltd.	代表人： 黃雪梅Huang Sheue Mei 經理： 黃敏惠Huang Min Hui	87年04月27日 新台幣柒佰萬元 經濟部網站公司登記資料	甲種旅行社業	台北市中山區南京東路二段90號5樓 5F., No.90, Sec. 2, Nanjing E. Rd., Zhongshan Dist., Taipei City 10406, Taiwan (R.O.C) Tel: 02-2531-2050 Fax:02-2561-0674 E-mail:tina@agent.abacus.com.tw
台灣名墅休閒事業有限公司 (台灣優質民宿聯盟) Taiwan Country Inn Enterprise CO., LTD	代表人： 施武忠Shih W Chung 經理： 郭盈泰Kuo Ying Tai	98年07月21日 新台幣壹佰零肆萬元 經濟部網站公司登記資料	其他相關企業暨觀光社團、協會	苗栗縣南庄鄉南江村小東河17-2號 No 17-2, Hsiao Tong Ho, Nang Jiang Village, Nang Chunang, Miao Li County, Taiwan 35343 Tel: 037-823-365 Fax:037-821-537 http://www.excellentpension.com.tw E-mail: service@excellentpension.com.tw
宜蘭縣賞鯨推廣協會 I-lan County Whale-watching Promotion Council	理事長： 林棋山Lin, Ci-Shan 總幹事： 林光信Lin, Guang-Sin	96年06月29日 經濟部網站公司登記資料	其他相關企業暨觀光社團、協會	宜蘭縣頭城鎮頭濱路二段7巷3號 (服務處：宜蘭縣頭城鎮港口里(路)15-30號-烏石遊客中心) No 15-30, Gangkou Rd., Toucheng Town, Yilan, County 26144, Taiwan (R.O.C) Tel: 03-977-0606、03-977-0909 Fax:03-977-0707 E-mail: u6x0606@yahoo.com.tw
台灣鄉村旅遊協會 I-lan County Whale-watching Promotion Council	理事長： 鄭健雄Cheng, Jenson 秘書長： 林劭潔Shou-Jei Lin	97年09月09日 經濟部網站公司登記資料	其他相關企業暨觀光社團、協會	南投縣埔里鎮大學路1號(國立暨南國際大學-休閒學與觀光管理學系) No.1, Daxue Rd., Puli Township, Nantou County 54561, Taiwan (R.O.C) Department of Leisure Studies and Tourism Management, NCNU Tel: 049-291-0960#3729、0975-076-056 Fax:049-291-6924 http://www.ruraltourism.tw E-mail: rural_tourism@yam.com
中華民國旅館旅行業國際行銷協會 Hotel & Travel International Marketing Association R.O.C	理事長： 蘇乾亮 Su Chien Liang	98年12月16日 經濟部網站公司登記資料	其他相關企業暨觀光社團、協會	台北市中山區合江街105巷9號4樓 4F., No.9, Lane 105, Hejiang St., Zhongshan Dist., Taipei City 10478, Taiwan (R.O.C) Tel: 02-2503-3632、0935-690-801 Fax:02-2503-1985 E-mail: cl.su@msa.hinet.net
大來育樂股份有限公司 (維多麗亞酒店) Grand Victoria Hotel	代表人： 呂效賓S. B. Lu 特助： 呂佳恬Valerie Lu	87年12月15日 新台幣柒仟萬元 經濟部網站公司登記資料	旅館餐飲業	台北市中山區敬業四路168號 No. 168, Jingye 4th Rd., Taipei, 10466, Taiwan Tel:02-8502-0000 Fax:02-6602-5676 http://www.grandvictoria.com.tw E-mail: val.lu@grandvictoria.com.tw
宜津企業股份有限公司 台北分公司 Yi-Chin Enterprises Co., Ltd. Taipei Branch	代表人： 王敏儒Tony Wang 業務主管： 陳美蓮May Chen	97年10月24日 新台幣肆億元 經濟部網站公司登記資料	旅館業	台北市大安區復興南路一段317號 No. 317, Sec 1, Fu-Xing S. Rd, Taipei 10665, Taiwan Tel:02-5579-3888 Fax:02-5579-3889 http://www.parktaipei.com E-mail: rsvn@parktaipei.com
全能冒險有限公司 In Motion Asia	代表人： 麥康柏Cam McLean 業務主管： 麥康柏Cam McLean	98年04月08日 新台幣貳拾伍萬元 經濟部網站公司登記資料	文教、樂器、育樂用品零售業	台北市中正區中華路1段59號8樓之1 8F.-1, No.59, Sec. 1, Zhonghua Rd., Zhongzheng Dist., Taipei City 10042, Taiwan (R.O.C) Tel:02-2234-0798 Fax:02-2234-1798 http://www.inmotionasia.com/ E-mail: cam@inmotionasia.com
金礦有限公司 (金樂足體健身會館) KinRaku Massage	代表人： 林春鳳Apple Lin 業務主管： 彭采荻Sunny Peng	96年08月29日 新台幣伍佰萬元 經濟部網站公司登記資料	美容、按摩業	台北市中山區八德路2段324號 No.324, Sec. 2, Bade Rd., Taipei City 10492, Taiwan Tel:02-2771-1928 Fax:02-2711-3138 http://www.kinraku.com.tw/ E-mail: apple@kinraku.com.tw

2010 台灣觀光節慶 賽會活動表

**休閒
旅遊**

2010福隆沙雕藝術季

活動地點：台北縣福隆海水浴場
主辦單位：交通部觀光局
東北角暨宜蘭海岸
國家風景區管理處
洽詢電話：02-2499-1115
05.22-06.20

**休閒
旅遊**

2010騎遇東北角

活動地點：福隆、石城
主辦單位：交通部觀光局
東北角暨宜蘭海岸
國家風景區管理處
洽詢電話：02-2499-1115
06.05-06.06

**傳統
節慶**

王爺信仰體驗活動營

活動地點：南鯤鯓代天府
主辦單位：交通部觀光局
雲嘉南濱海國家
風景區管理處
洽詢電話：06-786-1000
05.01-06.30

**傳統
節慶**

2010端午節龍舟賽

活動地點：全台各地
主辦單位：各地縣市單位
06.15-06.16

**休閒
旅遊**

生態賞鷗活動

活動地點：馬祖燕鷗保護區
主辦單位：交通部觀光局
馬祖國家風景區
管理處
洽詢電話：0836-25631
06.01-08.31

**休閒
旅遊**

2010北海岸婚紗留情影

活動地點：台北縣北海岸
主辦單位：交通部觀光局
北海岸及觀音山
國家風景區管理處
洽詢電話：02-8635-5153
06.01-08.08

**休閒
旅遊**

**2010年桃園縣
拉拉山水蜜桃季**

活動地點：桃園縣拉拉山
主辦單位：桃園縣政府
觀光行銷處
洽詢電話：03-332-2101
06.19-07.31

**休閒
旅遊**

**2010年秀姑巒溪
泛舟觀光活動**

活動地點：秀姑巒溪瑞穗-
大港口段
主辦單位：交通部觀光局
東部海岸國家
風景區管理處
洽詢電話：089-841520
05.03-06.30

**藝文
活動**

**民藝物語-
傳統工藝與民俗的對話**

活動地點：宜蘭傳統藝術中心
主辦單位：國立臺灣傳統藝術
總處籌備處
傳統藝術中心
洽詢電話：03-970-5815
05.01-12.19

**休閒
旅遊**

**2010小琉球婚紗蜜月年
系列活動3-「熱戀一
夏·深情相泳小琉球」**

活動地點：屏東小琉球
主辦單位：交通部觀光局
大鵬灣國家
風景區管理處
洽詢電話：08-835-4765
06.05-06.06

財團法人台灣觀光協會辦理 2010年國際觀光行銷推廣 & 組團參加國際旅展活動

5月

大阪旅展及觀光推廣活動

大阪、奈良、高松 4/30-5/8

印尼地區觀光推廣活動

雅加達 5/6-10

6月

韓國旅展及觀光推廣活動

首爾、江原道 5/31-6/7

香港旅展及觀光推廣活動

香港 6/8-14

北海道Yosakoi Soran街舞

及觀光推廣活動

札幌

7月

檳城旅展

檳城

6/30-7/5

8月

東北祭典及觀光推廣活動

盛岡、山形、福島

泰國地區觀光推廣活動

泰國

韓國地區觀光推廣活動

光州、釜山

新加坡秋季旅展

新加坡

8/24-30

9月

馬來西亞秋季旅展

馬來西亞

8/31-9/6

澳洲地區觀光推廣活動

雪梨、墨爾本

東京世界旅遊博覽會

名古屋、東京

9/20-27

10月

三重縣安濃津Yosakoi Soran街舞

及觀光推廣活動

津市

福岡亞洲太平洋祭

及九州地區觀光推廣活動

九州

11月

倫敦旅展及觀光推廣活動

倫敦、曼徹斯特

11/6-14

指導主辦單位：交通部觀光局

辦理單位：財團法人台灣觀光協會

網址：<http://www.tva.org.tw>

備註：各推廣案組團實施計劃將陸續公佈於本會

網站，請上網查詢或致電本會洽詢 (02)2594-3261



2010臺北國際花卉博覽會

TAIPEI INTERNATIONAL FLORA EXPOSITION

美麗的力量
Beauty is Blooming.

2010.11.6_2011.4.25

臺灣的第一次

A
Great Year
of
Taipei
2010




主辦單位  臺北市政府
Taipei City Government

合作夥伴

 遠東 環生方舟
Far Eastern Group

 EVA AIR 長榮航空

 統一企業

 中華電信

 天佐美術館
Rijal Art Gallery

協力夥伴

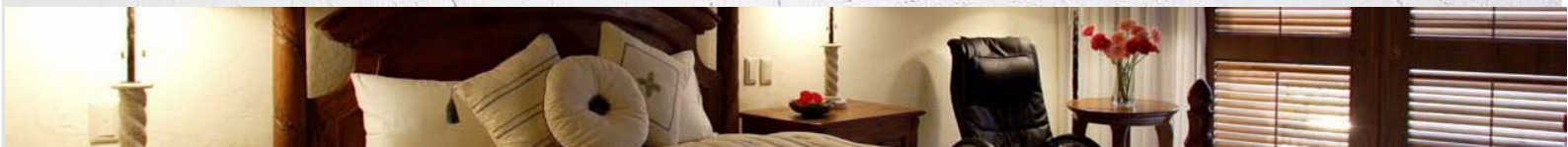
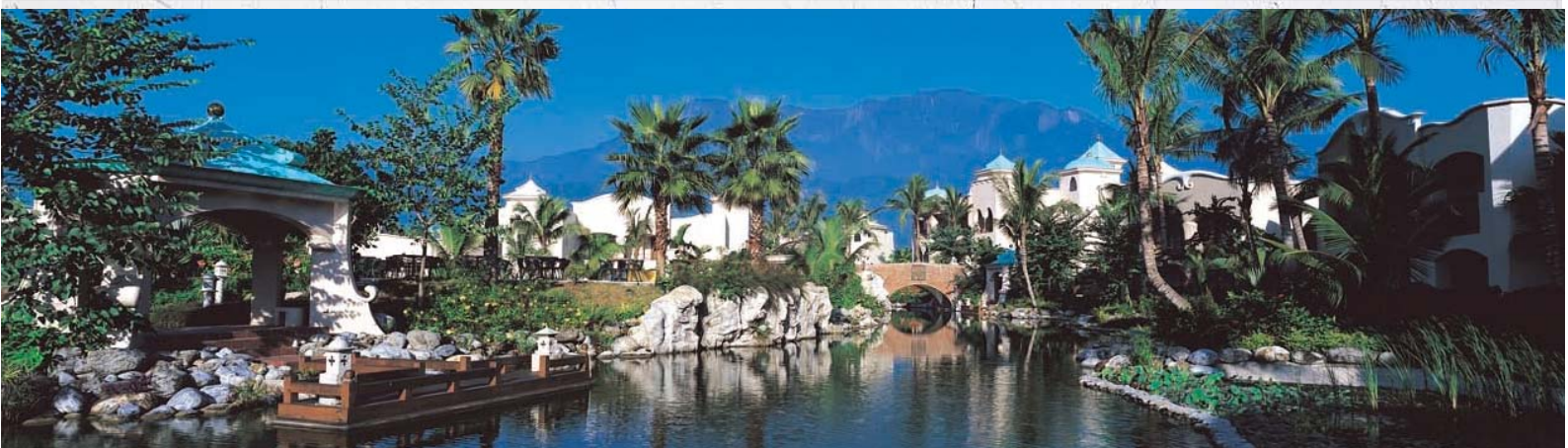


樂在應許

隨時玩 隨食樂



渡假，應該要盡興地流汗，也要盡情的慵懶；
在理想大地，你可以兩者兼得！
一出房門有獨木舟、騎馬、滑草、射箭...22種動靜兼有的活動讓你玩得盡興；
一進房門有五星衛浴、鬆軟床舖、精美點心、貼心茗品讓你身心全然釋放。
16小時不限時不限次的各式美食在餐廳等你免費享用，
花東縱谷相伴的異國氛圍等你隨時領略...
渡假，我們應許是動靜皆宜的頂級休閒。



我們的應許之地 - 理想大地。樂在應許 隨時玩。隨食樂。3,800元起。人



PROMISED LAND
RESORT & LAGOON
應許大地渡假飯店



100 HOTELS+RESORTS
世界百大旅館

花蓮縣壽豐鄉理想路1號 03-8656789 02-26588181 07-3900397
www.plcresort.com.tw