

# 台灣觀光

雙月刊 2007年3-4月 第498期

## 風調雨順 諸事大吉

2007台灣燈會3月4日嘉義熱鬧登場

【會務活動】

台灣觀光協會  
成立50週年慶

【觀光論壇】

台鐵、公路局、航空業者  
談交通新時代因應對策

【ITF特別報導】

集客力強 曝光率高 ITF商機大  
專訪 ITF嚴長壽主委及葉碧華執行長

【觀光焦點】

台灣高鐵Go Go Go  
桃園、板橋、左營站介紹

【國際推廣】

組團參加泰國、柏林、新馬旅展





F4遊台灣  
Traveling Taiwan with F4

Welcome to Taiwan



主持人 | F4團體

Fanny 劉都婷 · Tiffany 謝宜蓁 · Amy 葉綺蓁 · Stacy 周均諺



▶ 亞洲旅遊台播出時間：  
每週四及週五晚間21:00

『F4遊台灣』帶您Fun心出去玩。F4眾女生們將以她們最火辣、最前衛的作風帶大家玩遍全台灣，每趟行程都是一個新旅程，就是要『為觀眾找出台灣旅遊之最』，亞洲衛視旅遊台『F4遊台灣』給你最Funny的視覺新享受。





2007台灣燈會移師嘉義縣，今年展場規劃有大型山豬造型的主燈、4個傳統副燈區、7大燈區，及民俗街與小吃街，活動期間還有一系列的表演和煙火秀，歡迎大家共襄盛舉。

## 台灣觀光雙月刊

本期發行日期：中華民國96年3月1日  
會長：張學勞  
名譽會長：嚴長壽  
副會長：李清松、林清波  
發行人：張學勞  
主編：陳映廷  
發行所：財團法人台灣觀光協會  
地址：台北市民權東路二段9號5樓  
電話：(02)2594-3261  
傳真：(02)2594-3265·2597-5836  
E-mail: tva-fifi@umail.hinet.net  
http://www.tva.org.tw

承製單位：視野國際文化事業有限公司  
總經理：蔣雯  
統籌執行：朱自謙、蘇曉晴  
資深編輯：尹銘菁、鄭靖瑜、呂依臻  
美術編輯：王婷婷、范文禎、陳麗琮、劉淑儀  
業務代表：呂麗君、蔡欣儀、王筱菁、陳瑞芳  
地址：台北市復興北路2號10樓之5  
電話：(02) 2711-5403  
傳真：(02) 2721-2790  
E-mail: vision@tit.com.tw  
http://www.tit.com.tw  
法律顧問：興陽法律事務所 陳隆律師

【日本東京事務所】  
日本國東京都港區西新橋1丁目5-8川手ビル3F  
TEL: 81-3-3501-3591-2 FAX: 81-3-3501-3586  
E-mail: tbroctyo@fa2.so-net.ne.jp

【日本大阪事務所】  
日本國大阪府大阪市北區西天滿4丁目14番3號6階  
TEL: 81-3-6316-7491 FAX: 81-3-6316-7398  
E-mail: tbrocosa@pop02.odn.ne.jp

【新加坡辦事處】  
Taiwan Visitors Association Singapore Office  
5, Shenton Way, 14-07, UIC Building  
Singapore 0106  
TEL: 65-223-6546-7 FAX: 65-225-4616  
E-mail: tbrocsin@singnet.com.sg

【首爾辦事處】  
Taiwan Visitors Association Seoul Office  
大韓民國首爾特別市中區二角洞115番地 總B/D 8F804室  
Rm., 804, 8th Floor Kyung-Ki Building 115 Samgak-dong,  
Chung-Ku, Seoul, Korea  
TEL: 82-2732-2357-8 FAX: 82-2732-2359  
E-mail: tbrocsel@kornet.net

【香港辦事處】  
Taiwan Visitors Association Hong Kong Office  
香港德輔道中173號南豐大廈904室  
Rm., 904, 9/F, NAn Fung Tower 173 DES VOEUX RD C HK  
TEL: 852-2581-0933 FAX: 852-2581-0262  
E-mail: ttbtva@netvigator.com  
新聞局登記證局版台誌第1090號  
中華郵政台北台字第976號  
執照登記為雜誌交寄  
郵政劃撥0004968-7號  
本期工本費100元

# Contents 目錄

2007年3-4月第498期



嘉義阿里山周邊觀光資源豐富，圖為瑞豐一帶

## 觀光活動

02 2007台灣燈會在嘉義

## 觀光資源

06 新路線~嘉義「氧生」之旅！  
台169縣道樂遊阿里山風景區

## 會務活動

08 台灣觀光協會舉行成立50週年會慶暨95年捐贈年會

11 台灣觀光協會新捐贈單位

## ITF特別報導

12 集客力強 曝光率高 ITF商機大  
專訪 ITF台北國際旅展籌委會  
嚴長壽主委

15 專訪 台北國際旅展葉碧華執行長  
回顧2006與展望2007台北國際旅展

## 國際推廣

17 國際推廣預告  
泰國TTAA國際旅展  
柏林旅展暨辦理觀光推廣活動  
新馬旅展暨辦理觀光推廣活動

## 旅遊新潮流

18 保健旅遊 商機潛力驚人  
專訪台北溫泉發展協會 周水美理事長

19 分時旅遊 顛覆旅遊習慣  
專訪東森休閒股份有限公司 劉祥源副理

## 觀光新視野

20 最佳人氣糕點鳳梨酥

## 觀光論壇

22 交通新時代 台灣運輸多元創新局  
台鐵、公路局、航空業者  
談交通新時代因應對策

## 觀光焦點

26 台灣高鐵GO GO GO  
板橋、桃園、左營站介紹

## 旅遊研討會

30 從全球旅遊市場競爭，談香港旅行社策略佈局  
香港康泰旅行社黃士心董事長

31 民宿經驗談  
奇哥公司陶傳正董事長

32 從台灣旅遊電子商務的成功範例，討論旅遊電子商務的經營模式  
雄獅旅行社王文傑董事長

## 人物採訪

33 觀光心 環保情  
大鵬灣國家風景區管理處管理課  
李易蒼課長 魚骨藝術創作訪談

## 產業行銷

34 旅遊新訊  
EMU700型 強化西部幹線通車  
貓空纜車預訂最遲6月通車  
台南縣政府熱鬧推廣黑面琵鷺生態  
苗栗縣政府推廣魅力山城

## 產業行銷

與杜拜帆船飯店同盟 墾丁凱撒加入EiHR  
環邦旅行社遷新址  
利大旅行社遷新址  
航誠國際旅行社遷新址

## 觀光政策

台灣觀光協會受理外籍人士申請玉山國家公園優惠入園辦法  
3/1起登機提前3小時報到  
163位觀光計程車駕駛全面上路





# 2007 台灣燈會 在嘉義

## 風調雨順 諸事大吉

文：鄭靖瑜

圖：觀光局國旅組、嘉義縣政府、朱自謙

18公尺巨型山豬主燈、4個傳統副燈、7大燈區，以及開幕表演、煙火秀等節目，如此排場的規劃，讓今年嘉義元宵節的夜空顯得特別璀璨。

交通部觀光局自1990年於元宵節舉辦台北燈會以來，以「民俗文化根、傳統國際化」之規劃目標，將元宵節提燈籠的傳統民俗活動，以本土化、傳統化、科技化及國際化之理念，透過各式花燈之靜態展示，以及國內外民俗技藝之動態表演，包裝成大型觀光盛會，在各地響應之下，元宵燈會已成為全國性的節慶活動，而台灣燈會更是其中翹楚，並已蔚為聞名國內外的民俗節慶活動。

「台灣燈會」開辦以來到2000年均於台北市中正紀念堂舉辦，2001年起改在各地巡迴，先後已於高雄市、台中市、台北縣與台南市登場，每年吸引500萬國內外觀光人潮，是台灣最具規模的燈會活動，今年首度於嘉義縣亮相。

嘉義縣政府為迎接「2007大型國家活動」，特將燈會會場設置於「嘉義縣治特區」。此區為嘉義重要之

行政中心，包含縣政府、縣議會、縣警局、衛生局、交通局等行政機關，週邊之道路系統、相關公共設施規劃完善齊備，附近交通便利，該區與剛完工通車的高鐵車站僅距3公里。今年展場規劃有大型山豬造型的主燈、4個傳統副燈區、7大燈區，以及周圍民俗街及小吃街。燈會活動期間，第1天(3/4)的下午3點半到晚上7點，縣府廣場前及主燈舞台，將舉辦一系列的開幕表演節目，點燈儀式預計於當晚7點舉行，精采的燈會煙火表演將也會在活動期間(3/4-3/11)每天晚上6點30分之後開始施放。

### 2007台灣燈會主燈 本土山豬亮相

交通部觀光局日前在圓山飯店正式揭曉「2007台灣燈會」主燈和小提燈！由於今年為「豬年」，主燈造

2007台灣燈會主燈為本土山豬



型特別以傳統「生肖」為設計主軸，呈現台灣本土山豬，命名「風調雨順」；而燈會期間，發送給民眾的小提燈，將以可愛的撲滿豬球體造型亮相，吸引孩童們的喜愛，主辦單位特命名此為「吉祥豬」，祈求一整年吉祥順利。

觀光局長賴瑟珍表示，每年燈會大約有數百萬民眾前來參與盛會，是台灣及外國旅客最關心的旅遊焦點之一。

### 主燈展演時間表

| 日期       | 首場    | 末場    |
|----------|-------|-------|
| 3/3試燈彩排  | 18:30 | 22:30 |
| 3/4開燈典禮  | 19:00 | 23:00 |
| 3/5~3/8  | 18:00 | 22:30 |
| 3/9~3/11 | 18:00 | 23:00 |

主燈每半小時展演一次，每次展演3分鐘

## 燈會四大特色

「2007台灣燈會」特別規劃了4大特色：首先是燈會選在和以前完全不一樣的嘉義縣治特定區，藉此發展台灣城鄉觀光，其鄰近新開通的高鐵嘉義站，嘉義縣政府提供接駁車，讓遊客得到最好的服務；其次是主燈兼具科技設計，可稱為科技主燈；第3大特色是副燈比往年多2座，並邀請雲林科技大學負責空間設計，提供更好的賞燈空間；第4大特色則為打破歷年燈會表演團隊數紀錄，共邀請500團體演出。

## 主副燈設計意念

今年主燈總高度18公尺，可360°自轉，燈體為不銹鋼沖孔板雕塑外型，並利用工業研究院光電工業研究開發的螺旋紋狀全相片，結合電腦連線律動作整體光照明演出，展現主燈閃亮魅力。主燈命名為「風調雨順（Peace and Prosperity）」，祈求一整年國泰民安，主燈設計主軸呈現台灣本土山豬，以四平八穩之姿，立於



今年副燈以吉祥動物為題材

鋼片群組的諸羅山上，俯視一望無際的嘉南平原。此外，主燈山豬背面則以簡單線條勾勒出的許多可愛小豬，呈現節慶熱鬧歡樂的氣氛；山豬尾部還結合小元寶造型，象徵國富民安的氣象。副燈部分，今年以代表吉祥的龍、鳳凰、瑞獅及金魚為題材，呈現傳統燈會意象。

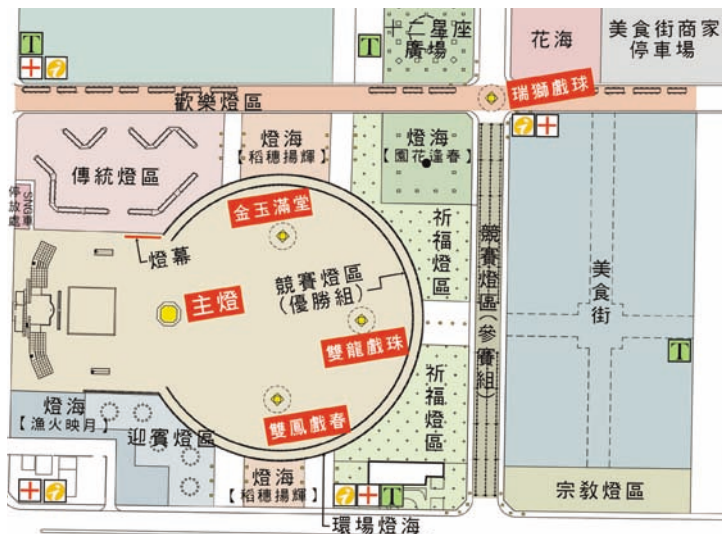
## 七大燈區各顯創意風情

今年會場共規劃出7大燈區。「傳統燈區」主題為「諸羅風情」，展出公開廣徵的傳統燈藝以及歷年參加花燈競賽優勝者，型塑與「嘉義」有關之主題；「歡樂燈區」由各觀光旅遊業者、駐華觀光單位及各公民營企業等自製花燈參展；「祈福燈區」燈柱上可懸掛燈籠，下層可吊掛祈福卡，提供民眾轉換心境、向天祈福的祥和氛圍；「光環境」整體規劃設計概念則源自於嘉義豐富的地景元素，從阿里山的林相地景、平原稻穗、網室地景，到沿海漁舟燈火；「競賽燈區」是全國各界人士、各級學校師生花燈創作展；「宗教燈區」則由嘉義地區宗教團體設計的花燈參展。

此外，本次燈會有別於往年，特別規劃嘉義燈區，以「山海匯流」及「驚豔嘉邑」為兩大主題，「山海匯流」，強調在地人文、自然的充分展現，以山海意象的巨大地標、自然體驗等內容呈現；「驚豔嘉邑」，發揮綠光森林的神秘特質，在樹梢地面的精心設置，吸引民眾遊林、夜訪，此次創作共邀請嘉義在地及外地等18位藝術家，共同構築令人驚豔的嘉義燈區。

整個花燈展覽會場，除了主燈、副燈以及各燈區展示外，亦有民俗街及美食街，展示傳統民俗技藝、童玩、地方特色手工藝品、地方特產及嘉義地方特色小吃。此外，更有「農特產品展售區」展示全省各地精緻農特產，讓賞燈遊客可在當場一次購足具特色的農特產品。

### 2007台灣燈會嘉義縣治特區會場分佈圖





## 小提燈「吉祥豬」 象徵台灣吉祥民富



今年，燈會會場提供給民眾的小提燈「吉祥豬」，以球體造型呈現如意、圓滿、吉祥之意，充分發揮傳統文化立體紙雕特色，簡易組合的球型結構，呈現出猶如撲滿的粉紅可愛豬，加上提繩採用如意圖形6個相連的圓球組合設計，讓孩童提著燈籠時，就像是將錢幣落入撲滿般，藉此教導其儲蓄的觀念。有別於以往較為靜態的提燈設計，今年設計者將粉紅豬提燈的鼻子改造成可以晃動的形式，增加花燈的動感玩趣，令人愛不釋手。此外，講求環保概念，燈體採全紙張製作，電力提供更堅持使用政府標章許可的環保省電電池。

## 台灣燈會煙火秀

今年燈會將首次結合電腦音樂和傳統文化活動，施放璀璨耀眼的煙火秀，煙火秀將搭配燈海設計，以「園花逢春大地欣」、「金玉滿堂民安富」、「漁火映月耀天際」、「稻穗揚輝慶豐收」、「雙龍戲珠喜年來」和「風調雨順祈太平」等6大主題呈現，採用低中高空煙火交錯施放，創造畫面的多元和漸層化效果，並融合音樂的劇場情節施放，主辦單位希望藉由高空煙火魅力吸引群眾，也讓來自海內外的遊客深入了解嘉義，認識嘉義。

由於，今年的燈會主燈為「台灣山豬」造型，煙火也配合丁亥豬年特別製作「豬」的造型彈—「豬事大吉」，讓春節的意義更為鮮明，還有「2007」的數字煙火彈，以及專為小朋友特別製作、台灣首見的「HELLO KITTY」造型煙火，此款煙火為迪士尼樂園指定製作的產品，今年特別在台灣的高空展演。

## 嘉義觀光路線推薦

根據觀光局邀請各大Inbound業者參訪嘉義各景點，並依其問卷調查後修改並提出以下行程設計，供各大旅遊業者參考。

### 煙火秀時間表

| 日期\時間   | 18:33~18:36 | 19:03~19:13 | 20:03~20:13 | 21:03~21:13 | 22:03~22:13 | 22:33~22:43 | 23:03~23:13 |
|---------|-------------|-------------|-------------|-------------|-------------|-------------|-------------|
| 3/3     | 高空煙火        |             |             |             |             |             |             |
| 3/4     |             | 高空煙火        | 中低空煙火       | 中低空煙火       | 中低空煙火       |             |             |
| 3/5~3/7 |             |             | 中低空煙火       | 中低空煙火       |             |             |             |
| 3/8     |             | 高空煙火        |             | 中低空煙火       |             |             |             |
| 3/9     |             |             | 中低空煙火       | 中低空煙火       |             |             |             |
| 3/10    |             |             | 高空煙火        | 中低空煙火       | 中低空煙火       |             |             |
| 3/11    |             | 中低空煙火       | 中低空煙火       | 中低空煙火       | 中低空煙火       | 高空煙火        | 高空煙火        |

備註：煙火場次共23場，每場施放時間仍保有彈性，確切時間以當天為主。

## 推薦路線

### 依特色區分--

人文旅遊路線：走訪三級古蹟新港奉天宮、大興老街巡禮、參訪嘉義當地新港貽、交趾陶、捏香等休閒文化產業。

自然生態路線：走訪布袋漁港南岸碼頭、搭乘鴻順行壹號觀光漁筏、行經好美里自然生態園區、紅樹林生態賞鳥園區及南坑口生態賞玩區、參觀蚵棚、海茄苳、招潮蟹、夜鶯、白鷺鷥等動植物生態。

### 依市場需求區分--

#### 日本市場

- (一) 第1天：台北—高雄—英國打狗領事館、新崛江商圈、愛河乘船—宿高雄。
- 第2天：高雄—台南觀光—嘉義酒廠—北回歸線太陽館—參加燈會—宿嘉義。
- 第3天：奮起湖—阿里山—台中市區觀光(寶覺寺、精明商圈、逢甲夜市、茶藝館)—宿台中。
- 第4天：送機。
- (二) 第1天：桃園機場—北回歸線—宿嘉義。
- 第2天：布袋潮間賞鳥—東石海鮮—蒜頭糖廠—酒廠—燈會—宿嘉義。
- 第3天：台中寶覺寺—民俗村—台北市區觀光—夜市。
- 第4天：送機。

#### 東南亞市場

- (三) 第1天：台北—嘉義高鐵站—東石海鮮美食—中正大學偶像劇拍攝點—國家燈會—飯店。
- 第2天：阿里山—北回歸線太陽館—台北。
- (四) 第1天：台北—阿里山—北回歸線天文廣場—(夜間)參觀太保市燈會—夜宿嘉義市區。
- 第2天：布袋港觀光漁筏生態之旅—東石海鮮美食或松田岡午餐—中正大學之旅—酒廠—台北。

## 3月4日 開幕活動一覽表

| 時間          | 節目內容/演出單位   | 地點     |
|-------------|---|--------|
| 15:30-16:30 | 遊行踩街嘉年華 (北海道5團、東京都1團、長野縣1團、王功龍獅戰鼓團1團、台北體育學院1團共9個團體) | 縣政府前廣場 |
| 16:40-16:55 | 長野縣鼎獅子舞   | 燈會主舞台區 |
| 16:55-17:15 | 王功兩廣國術龍獅戰鼓團   |        |
| 17:15-17:25 | 台北市立體育學院舞蹈團   |        |
| 17:25-18:00 | 日本YOSAKOI SORAN街舞團隊                                 |        |
| 18:00-18:15 | 九族文化村   |        |
| 18:15-18:30 | 十鼓擊樂團及國民大戲班   |        |
| 18:30-19:00 | 開燈儀式  |        |





## 2007台灣燈會交通資訊

日期：2007/3/4~11

地點：嘉義縣治特區

(太保市縣政府前綠帶及商業區空地)

### 自行開車

- 北上：國道一號→台82→快速道路往鹿草太保→祥和交流道(台82終點)→嘉45線道→稻江技術學院搭乘接駁公車→燈會會場
- 南下：國道一號→水上交流道→縣道168線→高鐵路嘉義站搭乘接駁公車→燈會會場
- 北上南下：國道三號→台82快速道路→祥和交流道(台82終點)→嘉45線道→稻江技術學院搭乘接駁公車→燈會會場

### 搭乘大眾運輸

- 搭乘高鐵至嘉義站→轉乘高鐵BRT公車或燈會接駁公車→嘉義縣政府前下車→步行至燈會會場
- 搭乘火車、國光號或國內航班→嘉義市→轉乘「嘉義縣公車」往朴子、布袋線或「嘉義客運」往朴子、布袋、東石線或往高鐵路→嘉義縣政府前下車→步行至燈會會場
- 搭乘火車、國光號或國內航班→嘉義市→轉乘「嘉義縣公車」往雙溪口線→蒜頭糖廠轉乘接駁公車→燈會會場
- 統聯客運台北往布袋線→嘉義縣政府前下車→步行至燈會會場

## 2007台灣各地元宵活動

### 苗栗火旁龍—九五至尊慶元宵，苗栗火旁龍樂逍遙

2.26~3.3  
苗栗市公所  
Tel: (037)331-910#254  
Fax: (037)337-611

### 桃園燈會 2.24~3.4

桃園縣中壢市公所  
Tel: (03)427-1801#3106  
Fax: (03)426-5627

### 台北燈節 2.24~3.11

台北市政府民政局  
Tel: (02)2725-8396  
Fax: (02)2759-8796

### 平溪天燈節 2.28~3.4

台北縣政府建設局  
Tel: (02)2960-3456 # 5303  
Fax: (02)2962-8067



### 2007台灣燈會 3.3~3.11

嘉義縣政府觀光旅遊局  
Tel: (05)379-9056  
Fax: (05)366-1349

### 鹽水蜂炮 3.3~3.4

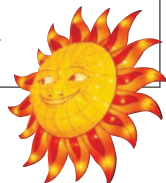
台南縣政府交通行銷與管理課  
Tel: (06)632-2231 # 5531  
Fax: (06)632-9247  
鹽水武廟林主委 (06)652-3388

### 高雄燈會 3.3~3.18

高雄市政府建設局觀光科  
Tel: (07)336-8333 # 2174  
Fax: (07)331-6202

### 台東元宵民俗嘉年華會

—金豬獻福炸寒單  
2.15~3.7  
台東縣政府旅遊局  
Tel: (089)357-131  
Fax: (089)355-414





精選各地上等檜木，結合專業手工技藝，為現代居家生活營造出古樸、典雅、精緻的中國風情。

## 松藝

### 檀木古典傢俱

www.songyee.anow.com.tw

總店：台北市士林區中山北路5段525號  
(士林官邸捷運士林站二號出口)  
TEL: (02)2883-4576 FAX: (02)2883-5798





文/圖：蘇曉晴

# 新路線～嘉義『氧生』之旅！

## 台169縣道樂遊阿里山風景區

嘉義169縣道橫跨阿里山風景區，是阿里山鄉的重要道路，與阿里山公路交會之處為石桌。沿著阿里山公路在石桌左轉，可達奮起湖、來吉、豐山等村落，沿途山煙飄渺、綠樹盎然，芬多精瀰漫處處，當地人以「氧生」命名此一新興旅遊帶，為阿里山增添更多元的旅遊新味。

著名的阿里山風景區一向受到大陸觀光客與各國旅客喜愛，但通常僅有走完森林遊樂區等著名景點就離開，卻忽略了阿里山周邊多元的觀光資源。阿里山國家風景管理處為延長旅客到此停留天數，近期不斷擴展景點資源，並加以修整管理，以嘉義169縣道為主軸，延伸出『旅遊氧生之旅』，邀請旅客深入來吉部落體驗原住民藝術，走訪豐山村龍宮瀑布等自然風情。近期阿管處也將隨著觀光局的政策，推出萬里步道尋蹤、採茶與民宿之旅等計畫，提供業者與旅客更多元的深度選擇。

### 第一站—奮起湖古道遊

嘉義169縣道跨越風景區的東西向，是阿里山鄉的重要道路，與阿里山公路交會之處為石桌。沿著阿里山公路在石桌左轉，可達奮起湖、來吉、豐山等村落，沿途著山嵐飄渺、綠樹盎然，芬多精瀰漫處處。

要來到氧生之旅第一站-奮起湖，得先沿著阿里山公路駕車到石桌，往左邊的169縣道開不久，即可到達著名的奮起湖。當地除了最著名的古早味鐵道便當，海拔高達1,405公尺的地區更是讓人心曠神怡，最近興建了環城步道系統，也吸引了喜愛大自然的旅客。沿著北邊的步道經過幾座觀景台後，再往上走可到達糕仔垵古道系統，糕仔垵古道曾是昔日商旅往來、材資運輸的重要路線，沿途盡是柳杉、孟宗竹及石篙竹林，還有早期的神社遺址及悶材燒

鄒族藝品創意多來自大自然的元素





遺蹟。走累了，回到奮起湖老街，還有火車餅、臭豆腐、愛玉等可口美食等著滋養旅客疲倦的身體呢！

## 第二站—來吉村爬坡藝趣遊

169縣道在油車寮接149甲縣道，即可來到來吉鄒族部落。來吉部落相當迷人，到處可聽到鄒族朋友的歡笑與歌聲，鄒族朋友的熱情可愛與藝術天份，更是讓人印象深刻。在部落內漫遊，可看到好幾隻特色石雕大山豬，或躺或坐或喝水的趣味造型，與鄒族朋友樂天幽默的個性相當吻合，走訪「來吉工藝館」，還可看到竹編胸針、繪畫、木雕等充滿原住民藝術的設計，其多半以孤挺花、小米、山豬等原住民代表元素發想，此外，「來吉工藝館」還有提供藝品DIY教學。

再往山上走，首先來到「神話涼亭」觀景台，雲霧濛濛之間看見的天水瀑布頗感仙意。緊接著來趟鄒族聖山之旅~塔山步道行，塔山是鄒族心中的聖山，山上有條「美的死了步道」，兩旁盡是翠綠的樹木竹林，還可看見如岩江蕨、山蘇、劍竹、檫木、芙蓉花、千金櫻等植物，往前再走半小時左右，可達「鐵達尼大峭壁」，雖然名詞有點八股，但看到實景實在讓人驚奇，旅客各個直呼太像了。鐵達尼大峭壁原稱「斯比斯比大峭壁」，原意是佈滿颱風草的地方，大峭壁的船頭部份在921大地震後受到擠壓，現在峭壁垂直縱落差高達600公尺以上，站在上面真的頗有鐵達尼沉沒前的驚慌，另外還有40~50公尺，傾斜約45度的好漢坡挑戰旅客的耐力。爬到累了，回到鄒族部落還可享用香蕉糯米飯、塔山黃金湯、樹豆等鄒族美味料理。近期來吉社區發展協會提供套裝行程，每年4到6月為熱門的賞螢季，有興趣的旅客一定要來感受一下。

## 第三站—豐山村地理景觀遊

169縣道走到底，便可來到最北的豐山村。雖然位於阿里山風景區內，但居民僅有500人左右的豐山村可說



任何物體放於黃金水泉洞內約2年，表面就會產生金黃色結晶體。

是民風淳樸，遺世獨立。921地震前豐山村因梯田風情及阿豐步道廣為人知，美麗的登山路線受到許多登山客及歐美人士的喜愛。921地震後，豐山鄉繼續受到風災的損害，但風雨過後豐山鄉卻形成了許多特殊地形。站在豐山觀景台上，可看到盆地內清水溪、石盤谷溪、乾坑溪等溪流錯

綜複雜其間，還有大大小小的石頭散落溪床，阿管處表示未來預計將此地規劃成地理生態旅遊線。

若想徒步感受豐山鄉地理風情，石盤谷瀑布風景區會是很棒的選擇。瀑布群是乾坑溪的上游，由6個瀑布組合而成，走在這裡一呼一吸之間，都可感受清涼氣味。經過小橋涼亭後，繼續往下走即可看到瀑布群，當中有段路有點刺激，一面傾斜峭壁一面九芎樹林，遊客僅以簡單繩索走在其中，感受既驚奇又有趣的體驗，沿途還可看見台灣特有種通木，還有會變色的牧式蜥蜴等生態動植物。步道走到底來到岩面斜坡大峭壁，達40度傾斜的岩壁上綁有繩索，旅客練練膽子。除石盤谷步道外，豐山區還有相當多的特殊景點，例如全台灣最高的蛟龍大瀑布、二次世界大戰美軍轟炸遺機的宣帽石山、滴水成金的黃金水泉洞，豐山鄉全台獨具特色的景點，讓阿里山風景區更加吸引人。



圖為來吉鐵達尼大峭壁

### 【來吉豬事大吉2日遊】

第1日：

來吉部落簡介→山豬公園、欒樹欣賞→來吉工藝館→藝品DIY→原味餐→談天說地→夜宿來吉部落

第2日：

塔山春光→來吉斯比斯比大石壁→美的死了步道→天水瀑布→野宴→品嚐愛玉

連絡窗口：(05)266-1585、0921668033 鄭小姐

(05)266-1804、0972378851 梁先生

※注意事項：欲前往斯比斯比大石壁、美的死了步道、天水瀑布等地需改搭來吉社區接駁車前往

### 【豐山楓情萬種2日遊】

第1日：

豐山觀景平台→天雲谷步道→風味餐(苦茶油雞、野菜、愛玉等)→賞月、觀星→夜宿豐山

第2日：

豐山石盤谷步道→九芎藝術林→楓之谷→石盤谷瀑布群

連絡窗口：

豐賓山莊(05)266-1047

豐山觀景民宿(05)266-1437







# 台灣觀光協會成立50週年慶 暨95年捐贈人年會

**感謝會員積極參與台灣觀光推廣 188個單位/代表接受表揚**

文/圖：呂依臻

台灣最資深的民間觀光組織—財團法人台灣觀光協會，於95年12月26日假六福皇宮舉行50週年慶祝茶會暨95年捐贈人(會員)年會。交通部蔡堆部長、觀光局賴瑟珍局長等長官及觀光業界前輩親臨致賀，300多位業界代表齊聚一堂，共同祝賀台灣觀光協會會運昌隆。會場呈現一片老幹新葉、脈脈相傳的新氣象，與會成員對未來國內外觀光產業的發展抱持樂觀態度，更加堅定對協會的向心力。

## 盼同心共榮 為下一個50年繼續努力

在「台灣觀光協會1956~2006 五十週年紀念特刊」的序文中，交通部蔡堆部長表示，台灣觀光協會成立於民生凋零、外匯需求孔殷的年代，沒有政府的資助，全憑民間的遠見與力量，協助政府拓展國際觀光市場，為台灣的觀光業立下政府與民間合作的基石。尤其觀光事業是一個極度敏感的行業，期間還受到斷交、斷航、能源危機、金融危機、921地震、SARS等種種衝擊，台灣觀光協會總是站在同舟共濟的立場，自我期許併同政府及業界度過一次又一次的難關與考驗。在致詞時，蔡堆部長更表示，「政府重視台灣觀光產業發展，即將全面開放大陸旅客來台觀光，這些

都是交通部既定的政策，期待與業界及協會共同努力，促進觀光產業的整體行銷。」

「台灣觀光協會是國內第一個民間觀光組織，也是唯一以推廣國際人士來台為宗旨的法人機構。」觀光局賴瑟珍局長表示，觀光局許多的宣傳行銷常藉由觀光協會協助推廣，期待未來可以繼續互助努力。目前觀光局正全力朝觀光客倍增計畫努力，預計2009年達到來台國際觀光旅客520萬人次，觀光產值增加到1,000億台幣。此外，賴瑟珍局長也希望台灣觀光協會在張會長學勞的帶領之下，能協助政府全面開放大陸旅客來台觀光，增加國際旅客來台人數，提昇台灣的知名度，同時提升旅遊品質，作為政府觀光客倍增計畫的後盾。



張學勞會長表示，自擔任會長以來，很高興在2006年遇到最重視觀光發展的行政院長蘇貞昌、最務實的交通部長蔡堆以及以服務替代管理的觀光局長賴瑟珍。張會長強調，台灣觀光協會將持續努力配合政府觀光政策，期盼與台灣觀光同步發展，為下一個50年繼續努力。

## 回顧充實的2006 展望新機的2007

回顧2006年是台灣觀光協會忙碌而充實的一年，辦理國內外重要觀光推廣活動暨行銷業務推廣工作計25項，其中組團赴海外參加旅展暨辦理國際觀光推廣活動17項；於國內舉辦的觀光推廣及各市場行銷活動8項，時程緊湊且富挑戰性，幸賴觀光局的指導與全體捐贈單位的同心齊力，終能一一順利完成任務。

國際觀光推廣方面，日本市場除組團參加東京、大阪旅展，並赴名古屋、福岡、廣島、北海道、東北盛岡等地舉辦多項推廣活動，再次締造日本年度來台旅客突破百萬人次佳績；韓國市場除組團參加韓國國際旅展外，並首次正式組團參加釜山旅展，且於首爾、大邱等地舉辦說明會及推廣晚會，持續市場成長；在東南亞暨全球市場方面，為擴大客源市場，除例行組團赴港、星、馬參展，另赴印尼、泰國、印度等地舉辦旅遊交易會，開發新興潛力市場；此外，歐美部份除組團參加柏林、倫敦兩大旅展，並於阿姆斯特丹、舊金山、洛杉磯、紐約等地舉辦觀光推廣活動。

國內觀光活動方面，協辦舉行「2006台灣燈會」；而廣受旅遊業者矚目的「台北中華美食展」提供廚藝交流平台、提升美食文化；主辦「2006台北國際旅展」更創下20年來展場規模、參展單位與參觀人數最高紀錄；首次舉辦「海峽兩岸台北旅展」亦為兩岸旅遊交流再創新猷。此外，為促進南部觀光發展，也特於高雄主辦「第21屆台韓觀光交流會議」。

在2006年末，台灣觀光協會特別感謝各個會員的支持，協會會員均屬國內翹楚，對於會務無不盡心奉獻，讓許多活動的進行更加順利；此外還要感謝交通部及觀光局鼎力支持，以及行政院大陸委員會的鼓勵與指導。來年協會將繼續結合政府與民間業界力量，期為台灣觀光發展再創佳績。

為感謝歷屆會長、董事與全體會員單位50年來的無私奉獻與支持，特別致贈感謝牌表揚入會50至20年的會員單位，以及熱心參與2006年國際觀光推廣活動、台北國際旅展、中華美食展，以及服務30年以上資深員工等有特殊貢獻的相關單位與業者，共計188單位/人士接受表揚。

## 台灣觀光協會成立50週年年會致贈感謝牌名單

### 入會50年會員單位

復興航空運輸股份有限公司、台灣中國旅行社股份有限公司、臺灣鐵路管理局。

### 入會40年以上會員單位及個人

華園大飯店、中華航空股份有限公司、東南旅行社股份有限公司、國泰建設股份有限公司、金龍裝運有限公司、逸邨大飯店(星乃湯)、第一華僑大飯店股份有限公司、櫻花旅行社股份有限公司、西達旅運股份有限公司、財團法人台灣手工業推廣中心、台灣省自來水股份有限公司第七管理處、朝麗旅館經營管理顧問股份有限公司(阿里山賓館)、台北國賓大飯店、大洋旅行社、遠東航空公司中泰賓館股份有限公司、中泰賓館股份有限公司、何是耕先生、黃添印先生。

### 入會30年以上會員單位

青葉餐廳、華泰王子大飯店、台北華園大飯店、華華大飯店、綠峰大飯店有限公司、台日旅行社股份有限公司、華王大飯店、桃園假日大飯店股份有限公司、保保旅行社股份有限公司、新日旅行社有限公司、圓山大飯店、台北凱撒大飯店、台灣大飯店、豪景大酒店、日朋旅行社股份有限公司、國良旅運社股份有限公司、洋洋旅行社有限公司、高雄市旅館商業同業公會、桃園縣觀光協會、山水旅行社股份有限公司、帝后大飯店、協運旅行社股份有限公司、烏來觀光事業股份有限公司、台北市旅館商業同業公會、台灣美國運通國際股份有限公司、中華民國觀光導遊協會、漢城餐廳、台北市手工藝品商業同業公會、欣葉實業股份有限公司、台北市旅行社商業同業公會、寒軒國際大飯店、光隆音樂事業股份有限公司、墾丁賓館、美洲旅遊協會中華民國分會、六福開發股份有限公司、一榮旅行社有限公司、國王大飯店股份有限公司、京華旅行社股份有限公司、錫安國際旅行社股份有限公司、台北市觀光旅館商業同業公會、新亞旅行社股份有限公司、日商日本亞細亞航空公司、大友旅行社股份有限公司、假日旅行社股份有限公司、花蓮手工藝品中心(東洋大理石工廠有限公司)。

### 入會20年以上會員單位

大通旅行社股份有限公司、台東縣觀光協會、行政院國軍退除役官兵輔導委員會福壽山農場、昇漢旅行社股份有限公司、東洋大飯店、三德觀光大飯店股份有限公司、經濟部水利署南區水資源局、欣欣通運股份有限公司、東樂名產食品百貨有限公司、福華大飯店、統帥大飯店、太平洋翡翠灣福華渡假飯店、中國工商傳播事業有限公司、高雄國賓大飯店、泰星旅行社、台南大飯店股份有限公司、康華大飯店、墾丁悠活麗緻渡假村、永樂國際股份有限公司、花蓮中信大飯店、麒麟大飯店股份有限公司、陽達旅行社股份有限公司、高雄市旅行社商業同業公會、康泰旅運社有限公司、花蓮縣觀光協會、富都大飯店、萬華企業股份有限公司、老爺大酒店、新東陽股份有限公司、三普旅行社有限公司、兄弟大飯店、台灣小人國主題樂園、亞都麗緻大飯店、墾丁凱撒大飯店、慶泰大飯店、台北力霸皇冠大飯店、寒舍喜來登大飯店、柯達大飯店股份有限公司、神旺大飯店、大寶旅行社有限公司。

### 熱心支持暨參與2006年國際觀光推廣活動單位/人士

臺北市政府、利大旅行社、香格里拉休閒農場、高雄市政府、身心康泰旅行社、九族文化村、台灣休閒農業發展協會、東南旅行社、台北金融大樓(股)公司、金界旅行社、和平旅行社、小西園掌中劇團、康泰旅運社、洋洋旅行社、武鴻館獅子軍、小人國企業、格利安旅行社、艋舺雙和社(神將)、國賓大飯店、航誠國際旅行社、鳳鳴鼓鼓陣、六福開發集團、貴賓旅行社、大寶旅行社李慶寶會長、臺北市政府交通局、開陽國際旅行社、身心康泰旅行社符志寧總經理、中國科技大學、興安旅行社、昇漢旅行社柯牧洲董事長、中華航空公司、高雄國賓大飯店、保保旅行社戴啓珩董事長、長榮航空公司、台北福華大飯店、康泰旅運社黃明銓董事長、復興航空公司、亞都麗緻大飯店、假日旅行社王振銘董事長、天天旅行社、瀛碧樓大飯店、金界旅行社張李正琴董事長、宏祥旅行社、小熊渡假村、陳茂泉先生。

### 支持贊助2006台北國際旅展單位

台北君悅大飯店、台灣菸酒公司、台北喜來登大飯店、台灣觀光學院、晶華國際酒店、長榮航空公司、亞都麗緻大飯店、中華航空公司、福華大飯店、圓山大飯店、華泰王子大飯店。

### 支持參與2006海峽兩岸台北旅展暨CITM2006觀光推廣活動單位

保保旅行社、洋洋旅行社、新亞旅行社、康泰旅運社、中信綜合旅行社、假日旅行社、台北國賓大飯店、鳳凰國際旅行社、台北盛世王朝大飯店、台灣中國旅行社、圓山大飯店、金界旅行社、旅奇傳播集團、十鼓集樂團、劍湖山世界集團、國民大戲班。

### 熱心協助2006中華美食展單位/人士

聯合利華(股)公司楊佩琪經理、中國飲食文化基金會張玉欣主任、台中新天地餐廳吳文智主廚、高雄餐旅學院陳政忠老師、全能美食秀及食全食美策劃美顧問柯俊年、中壢中信大飯店唐文俊主廚。

### 表揚長期支持本會個人會員暨資深員工

蔡金川執行長、周麗華女士、陳素華女士、王美華女士。





頒獎人交通部蔡堆部長(左三)與台灣觀光協會入會50周年會員受獎代表合影。



頒獎人前觀光局蘇成田局長(左五)與熱心支持及參與2006國際觀光推廣活動單位的受獎代表合影。



頒獎人交通部蔡堆部長(左六)與入會40年以上會員受獎代表合影。



頒獎人台灣觀光協會嚴長壽名譽會長(左五)與支持2006 ITF台北國際旅展受獎代表合影。



頒獎人觀光局賴瑟珍局長(左五)與台灣觀光協會入會30年以上會員受獎代表合影。



頒獎人台灣觀光協會張學勞會長(左五)與支持參與2006海峽兩岸台北旅展暨CITM2006觀光推廣活動單位受獎代表合影。





頒獎人台灣觀光協會林清波副會長(左三)與熱心協助2006中華美食展單位受獎代表合影。



頒獎人台灣觀光協會李清松副會長(左三)與個人台灣觀光協會資深員工受獎人合影。

## 台灣觀光協會新捐贈名單

| 捐贈單位名稱  | 成立日期、資本額、主管機關證照號碼及業務性質  | 地址、電話、傳真、電子郵件及網址   |
|---|---|--|
| 雙六旅行社有限公司<br>Double Six Travel Service Co., Ltd<br><br>董事長 邱道哲<br>總經理 周燕玉   | 64年7月26日<br>新台幣6百萬圓<br>交觀業甲字第1456號<br><br>業務性質：甲種旅行社                                  | 台北市南京東路4段25號6樓之一<br>TEL: (02) 2717-3535<br>FAX: (02) 2717-3539<br>E-mail: service@nomstravels.com.<br>www.nomstravels.com  |
| 新台旅行社股份有限公司<br>Signet Travel Co., Ltd.<br><br>董事長 鄭淑玲   | 81年9月26日<br>新台幣6百萬圓<br>交觀業甲字第5086號<br><br>業務性質：甲種旅行社                                  | 台南市成功路199號2樓<br>TEL: (06) 226-5678<br>FAX: (06) 224-6241<br>E-mail: gm@66travel.com.tw<br>www.66travel.com.tw  |
| 麗園旅館經營管理顧問有限公司<br>(芙蓉濱海渡假酒店)<br>Li-Yuan Hotel Management Co., Ltd.<br>(Fulong Beach Resort Hotel)<br><br>董事長 蘇怡菁<br>總經理 陳振興 | 94年7月22日<br>新台幣1億2千萬圓<br>旅館業登記95年7月20日<br>北府建技字第0950536511<br><br>業務性質：住宿、餐飲、海水浴場、會議等 | 台北縣貢寮鄉福隆村興隆街40號<br>TEL: (02) 2499-2381<br>FAX: (02) 2499-1266<br>台北事務處：台北市中山北路2段39巷6-1號2樓<br>TEL: (02) 2563-5259<br>FAX: (02) 2536-5563<br>E-mail: tina17@ms94.url.com.tw<br>www.fulonghote.com.tw |
| 旭紅實業(股)公司<br>一台灣珊瑚博物館<br><br>負責人 吳姿采<br>副總經理 林育廷  | 95年11月7日<br>新台幣1千5百萬圓<br>東商(甲)字第09500599號<br><br>業務性質：台灣珊瑚展示推廣販售等                     | 台東縣東河鄉都蘭村都蘭458號<br>TEL: (089) 530-163<br>FAX: (089) 530-173<br>E-mail: coral.joy@msa.hinet.net   |
| 九份茶語股份有限公司<br><br>總經理 陳膺州<br>副總經理 張裕銘   | 81年10月24日<br>新台幣1千6百萬圓<br>北縣商聯乙字第0951517號<br><br>業務性質：茶藝美食                            | 台北縣瑞芳鎮暨崎路37-1號<br>TEL: (02) 2406-3388<br>FAX: (02) 2406-3311<br>www.kunohe.com.tw  |



體貼的呵護 典雅的風格

勾勒唯美舒適的極緻風華

老爺大酒店 誠摯邀請您的蒞臨！


**hotel royal group**  
**老爺大酒店集團**

老爺大酒店集團

 台北 Tel: 886 2 2542 3266  
 新竹 Tel: 886 3 563 1122  
 知本 Tel: 886 89 510 680  
 礁溪 Tel: 886 3 988 6288

www.hotel-royal.com.tw





# 集客力強 曝光率高

## ITF商機大

2007台北國際旅展ITF即將開放業者報名，回顧2006，前瞻2007，ITF近幾年來有何變化？業者如何透過ITF擴展商機？隨著高鐵通車，台灣未來的觀光環境又可能發生什麼變化，值得業者警覺？本期台灣觀光月刊特地訪問ITF台北國際旅展的最長壽主委及葉碧華執行長，請他們帶領讀者，一同探討台北國際旅展為業者帶來的效益。

### 專訪ITF台北國際旅展籌委會嚴長壽主委

文 / 王雪美

圖 / 台灣觀光協會、朱自謙

#### 台北國際旅展的商機何在

長期擔任台北國際旅展主任委員的嚴長壽說，ITF的規模和水準，和其他東南亞各個旅展相比，論攤位數、參加的國家數目、代表性、人潮的規模、品質，都是東南亞第一。大陸的中國國際旅遊交易會，每年在上海和昆明輪流舉行，雖然表面上規模比ITF更大，但大陸的旅展還是以國內為主調，和ITF以創造區域性的交易平台，很不一樣。

因此，可以發現，在ITF舉行期間，幾乎全台灣的旅館、度假村、遊樂園，都到ITF來集合，它是一個旅遊產品交易的平台，只要參加一次旅展，不可以直接對國內消費者行銷，還可能因此獲得國外買家的青睞，未來的銷售業績更是無可限量。

#### 受國際觀光業界重視

不只國內觀光業界的朋友注意到ITF創造的商機，國外觀光業界也很重視ITF，以日本為例，日本一向是



ITF是重要旅遊交易平台，內藏大量商機。

ITF最大的參展單位，去年有69個展攤，比台灣國內最大參展單位農委會的54個攤位數還多，日本到世界各國參加旅展也沒有這樣的陣仗。



日本如此重視ITF，是因為國際觀光客多半只會去大都市，但是台灣觀光客到日本，不僅量多，每年超過100萬人次，而且從事深度旅遊的能力愈來愈強，到日本觀光經常進入偏遠鄉鎮，喜歡日本溫泉所創造的情境，也喜歡那裡安靜的環境，在日本台灣觀光客不再只是觀光，而是在尋找一種生活的美學。

## 媒體曝光率高

另一個ITF受國內外重視的原因是，媒體的曝光率高。嚴主委說，台灣的大型展覽不多，除了電腦展之外，大概就是台北國際旅展，能吸引很多媒體注意，其報導的覆蓋率，幾乎沒有第二個國家可比擬；日本雖然也有旅展，但是因為大型展覽實在太多，旅展相較之下，就沒那麼稀奇，媒體報導也就不那麼多，這也是何以日本展攤即使只做形象，沒有實際交易行為，日本人覺得參加ITF還是很划算的原因，因為日本美好的形象透過ITF可以長期深植人心。

嚴主委說，參加ITF不只可以直接賣產品，直接對消費者行銷，同時也可以對觀光業者行銷，又可經由這個場合在媒體造勢，打造形象，還有屬於觀光業在職教育的「研討會」，有針對顧客教育的「產品說明會」，以及旅遊業者之間交易平台的「交易會」，多元性的功能，能滿足參加業者的需要。



ITF總是受到日本觀光業者的高度重視。

ITF創造一個舞台，能否吸引大家的目光，就看業者如何表演。很多從國外來的參展單位，攤位布置的水準很高，媒體曝光的效果極佳，這也是何以他們願意千里迢迢將該國專業的表演舞者請到ITF表演的因素。

台灣辦旅展的單位和組織愈來愈多，但是有的規模小，有的規模大，就像購物一樣，如果只是要買一、兩樣東西，到規模小的便利商店買就可以了，但是如果一次要採買很多東西，那就要到規模大的超市，一次就可以滿足需求。而規模大的旅展，集客力最強，曝光率最高，這也是何以參加ITF的單位數年年攀升的原因。

## 如何共同提升ITF的品質和效益

嚴主委表示，消費者到ITF會覺得很喧嘩、吵雜，因為「立即叫賣式」的展攤太多，這種行銷方式並無法讓消費者深入瞭解旅遊產品。業者為了吸引消費者的目光，只好以低價做為誘因，但這不是一個永續方式，更好的辦法是不要再叫賣，展攤設計要改為讓顧客願意主動上門瞭解。像去年有的展攤已做了一些改良，將租來的展場分為兩區，一區基於業績的誘惑，仍是現場叫賣，一區則提供消費者較安靜而深度的產品說明。



ITF受到國內媒體重視，是台灣曝光率極高的展覽。





展攤精彩，效益更容易提昇。



民宿是近期台灣的另一股旅遊風潮，更可吸引國際青年旅客。

## 台灣觀光業者的下個挑戰

嚴主委說，台灣的消費者愈來愈獨立，現在網路又很發達，消費者可以直接到網路上自己購買機票、住宿，如果過去旅行社的功能都能被網路取代，那麼旅行社還能提供什麼服務？如果消費者比導遊、領隊對觀光景點還要瞭解，那麼導遊、領隊還能生存嗎？

過去，導遊隨便說個故事，消費者隨便聽，這樣的時代已經過去，現在的導遊、領隊要生存，就要像美學大師蔣勳，蔣勳老師每次組團都爆滿，因為他講的內容非常深入，講你所看到的，也講到你看不到的精神層面，讓跟他團的人覺得收穫很大。「以前我在美國運通當導遊和領隊時，歐洲美術館的每一幅畫都去瞭解它，講到別人稱我為嚴老師」。嚴主委表示現在一些導遊、領隊專講一些野史，穿鑿附會，反而擾亂旅客在腦中原有的正確知識，讓人覺得是一種騷擾，感覺很不好。

過去嚴主委曾想培養歷史老師、美術老師當導遊、領隊，但是沒有成功，一方面是一般的歷史和美術老師的英文程度有待提升，一方面是導遊和領隊的社會地位不高，因此沒有歷史老師和美術老師願意投入。

現在很受台灣民眾歡迎的民宿，嚴主委建議可以開始開發國際市場，先著重在國際青年旅遊和鄰近國

家的區域市場。他說，國際青年到世界各地旅行往往是一個背包走天下，這種背包客最能深入偏遠鄉鎮，和一般觀光的走馬看花不一樣，台灣的民宿很多都在小鄉鎮，對大型觀光團比較沒有吸引力，剛好可以吸引背包客，至於小鄉鎮的交通接駁不太方便，同一區域的民宿業者可以自組交通接駁的聯營中心，從火車站到民宿區的接駁車，依時段，由不同的業者分時負責，相互支援。語文問題也一樣，誰會講英文，誰會講日文的，都要清楚，一旦這個區域有外國人進來，就要出來幫忙不會說外語的民宿主人翻譯，就算人不能到，也要電話連線翻譯。

針對高鐵通行，嚴主委則表示高鐵把城市的距離拉近了，觀光景點有沒有魅力，會決定留不留得住觀光客，沒有魅力的城市，觀光客會「快去快回」，如此要透過觀光帶動當地的經濟，就很困難。現在台北、台中、高雄都在積極創造魅力，其他城市要再努力。花東地區看起來觀光資源很豐富，但是夜間活動很少，也許可以考慮將廢棄的酒廠做再生運用，引進原住民的藝術家，請原住民歌手駐唱，加上原住民美食，如此就能展現豐富精彩的原住民文化，也更能發展台灣觀光的多元特色。



# 專訪台北國際旅展 葉碧華執行長

## 回顧2006台北國際旅展

台灣觀光協會副秘書長，同時也是台北國際旅展ITF執行長的葉碧華說，最近幾年ITF在參展內容、參觀者的身分、人數等各方面，都有很大的變化。ITF已有20年歷史，過去的ITF比較強調B2B（Business to Business）的功能，也就是參展者對參展者，業者將ITF當做是一個交易平台，到此參展可透過這個場合，與世界各地來的業者買賣旅遊產品；這幾年來，ITF的B2C（Business to Customers）的功能愈來愈強，參展者直接面對消費者，在ITF將旅遊產品賣給消費者。

有趣的是，消費者逐漸將ITF當成是年度的一項休閒活動，由於ITF期間特惠的旅遊產品特別多，因此每逢旅展，全家就一起出動到展場逛逛，購買旅遊產品。不只個人、家庭如此，現在還有很多公司行號也會固定到ITF採購，做為獎勵旅遊、員工福利之用。

## B2B交易是旅展另一大商機

不過，葉執行長提到，一個國際旅展仍要做B2B的部分，比起業者一對一地逐一面對民眾，如果能在此找到合作廠商，洽談一筆大生意，業務量不知超過B2C多少倍。但是，似乎國內業者尚未理解這個龐大商機，因此，每年針對業者舉辦的「交易會」，國內業者雖然事前登記參加，但是，時間到了卻缺席，經常讓國外買家枯等，去年的情況好一些，但是仍有5%~10%的缺席率。

## 新創意 部落格公民記者效果佳

2006年的ITF首度徵選「部落格公民記者」，也就是說，除了一般媒體記者可以依既有的管道申請進入ITF會場採訪新聞外，另有一群特別的記者，他們不是在一般媒體服務，而是為部落格的網路族服務，ITF為他們設了一個部落格，他們可以像記者一樣，在旅展期間領採訪證，把他們所見所聞寫成文章，在部落格告訴大家，過去他們可能只是參觀者，現在改為報導者。

葉執行長說，消費者的年齡層一直下降，因此要吸引年輕族群對ITF有興趣，也要用年輕人的語言，年輕人喜愛的傳播平台，於是ITF採用現行最受年輕人歡迎



部落格公民記者藉由年青人熟悉的blog平台做為媒體，成功吸引更多網路族對ITF的興趣。

的部落格做為傳遞ITF訊息的其中一個管道，選了15名旅遊喜好者、玩網路的高手，從過去的參觀者變成參與者，報導從年輕人角度看到的ITF，使ITF多了15個報導媒體。

事後證明，這些部落格公民記者表現傑出，確實和一般媒體的報導角度很不一樣，而且，在旅展結束後，部落格持續運作，至今還有人上去討論和旅展有關的議題，成效令人驚喜。

## 2007台北國際旅展在規畫上的改變

2007年的ITF將在12月14日至12月17日舉行，葉執行長說，去年，大陸首次率團來參展，今年大陸再來參展已經很確定，和去年一樣，ITF將租下台北世貿一館整個展覽場。依照去年的經驗，由於想參加的單位實在太多，世貿展場空間有限，ITF雖然到了去年已有1,150個攤位，但是還是有些業者向隅。







旅遊產品說明會受到參展觀眾重視，參加者絡繹不絕。

ITF  
TAIPEI 2007

台北 2007  
14 ~ 17 December  
Taipei International Travel Fair  
國際旅展  
http://www.taipeiitf.org.tw

Let your dream fly...

主辦單位 / 財團法人台灣觀光協會  
Organizer / Taiwan Visitors Association  
台北世貿中心展覽館 TWTC Exhibition Hall  
TEL : +886 2 2597-9691 FAX : +886 2 2597-5836  
E-mail : contact@www.taipeiitf.org.tw

2007台北國際旅展  
展期：2007年12月14日至17日  
地點：台北世貿中心展覽館1館

今年的ITF，3月1日就開放網路報名（網址：[www.taipeiitf.org.tw](http://www.taipeiitf.org.tw)），有意在2007年的ITF大顯身手的業者，可得儘早把握機會。

至於各項規畫有何新變革，葉執行長說，「旅遊交易會」方面，為了避免國內業者缺席，讓國外來的買家枯等，將會協調機動方案，讓國外買家充分利用寶貴時間瞭解台灣的旅遊產品。

「旅遊產品說明會」部分，台北國際旅展去年已經利用兩個會議室同時舉行，因此，一天最多可舉行24場，兩岸產品說明會部分去年只有一個場地舉行，今年也將改為兩個場地同時舉行，讓大陸產品說明會更豐富，也更深入。

「旅遊研討會」，今年的議題仍在規畫中，不過，可以確定的是，其中一定有和兩岸旅遊有關的議題，因為兩岸的旅遊往來愈來愈頻繁，其中必然有些問題值得探討；另外，M型社會來臨，富者愈富，貧者愈貧，中間的中產階級逐漸消失，旅遊市場也出現類似現象，頂級之旅的市場火熱，杜拜七星帆船飯店之旅、豪華郵輪之旅，甚至動輒上百萬元、千萬元的太空之旅，都叫好叫座，而平價旅遊市場也在發燒中，背包族愈來愈多，ITF計畫針對兩個類型的旅遊議題深入探討。

而因應物價節節高升，以及展務不斷擴增，2006年

展場服務人員也比上一年增加 1.5倍的人力，為反應成本，從2000年以來一直未漲價的攤位租金，今年每一個標準攤位從新台幣90,000元調至95,000元，在6月30日前報名者，將享有Early Bird價格，每一個攤位僅為85,000元。為鼓勵民眾進場，門票費用不漲價，仍維持全票200元。

葉執行長說，雖然攤位租金調高，但ITF仍將秉持優質服務理念，提供更好的設施與服務，讓參展的業者及消費者權益更加豐收，共同創造業者、消費者、ITF主辦單位三贏的局面。

## 展望ITF未來

葉執行長表示ITF在參展攤位數量、參展國家數、參觀人次，長期以來都是亞太地區最具規模、最專業的旅展，是國際旅展交流的最佳平台。自去年成功舉辦海峽兩岸台北旅展之後，也已成爲兩岸旅遊業界交換訊息、宣傳旅遊商品的最佳管道，使得台北國際旅展出內容更加豐富，參觀人潮更多，讓業者參展的效益更爲提升，消費者也可得到更充分的旅遊資訊，未來期許ITF也將更加成長與茁壯。



## 組團參加2007年泰國TTAA 國際旅展觀光推廣活動

2006年首度組團赴泰國曼谷舉辦「台灣、泰國旅遊交易會」觀光推廣活動，與泰國旅行業者就觀光加強交流互動，增進產品包裝行銷與推廣，積極拓展商機，已獲得泰國業者良好回應，並規劃於2007年旅展推動促銷台灣旅遊商品，故2007年3月組團前往泰國曼谷參加旅展，旅展中除形象展示外，現場也會販售促銷旅遊行程，泰國民眾如同馬、新等國，習慣於旅展現場選購旅遊行程，在四月(泰國新年)連續假期出國旅遊。參加業者依個別性質結合同業或異業，予以產品開發及包裝，透過Inbound旅行社推動，要求其合作之當地旅行業，在旅展展期中同步展售，同時更得以在當地旅行社持續對消費大眾促銷推廣，增進旅客來台觀光旅遊。

### 泰國旅展參展資訊

預訂實施日期：2007年3月1日至4日  
推廣活動地點：泰國曼谷  
展場：Queen Sirikit National Convention Center  
Plenary Hall 1,2,3  
展攤位置：A120,121

## 組團參加2007年柏林旅展 暨辦理觀光推廣活動



本次推廣活動由交通部觀光局指導、台灣觀光協會協同觀光局駐法蘭克福辦事處主辦，結集國內旅遊相關行業共同參與，配合交通部觀光局觀光旗艦計畫為宣傳主軸，除促使業者洽談合作，針對各種旅遊族群規劃遊程，獲致實質的商業利益，並以高水準文化表演，讓歐洲民眾體驗台灣風情，透過親自感受自然與人文之美，挑動來台旅遊意念，以期招徠更多歐洲旅客，創造最大的參展效益。

### 柏林旅展參展資訊

預訂實施日期：2007年3月3日至13日  
推廣活動地點：  
維也納推廣會—3月5日晚上舉辦(場地Hotel Bristol)  
柏林旅展—3月7至11日於德國柏林舉辦

## 組團參加2007年新馬旅展 暨辦理觀光推廣活動

近年來政府大力推動觀光，東南亞佔地源相近之利，旅客的成長數也呈現穩定大幅成長的狀況，是我國主要客源地之一。2007年台灣計劃持續組團，前往新、馬兩地積極開發觀光客源，並參與兩國春季國際旅展，以實際動作落實觀光發展的深度經營。新、馬旅展的參加業者多半依個別性質，結合同業或異業，進行產品開發及包裝，並於展場內銷售，或者藉由Inbound旅行社推動，在旅展展期同步展售，利用當地業者的力量持續對消費大眾促銷推廣，大力招攬旅客來台觀光。



### 新馬旅展參展資訊

2007年春季馬來西亞國際旅展(MATTA)  
展期：2007年3月16日至18日  
地點：吉隆坡  
展場：Putra World Center

### 2007年春季新加坡國際旅展(NATAS)

展期：2007年3月23日至25日  
地點：新加坡  
展場：Suntec Exhibition Center

泰、德、馬、新旅客2006來台統計表

資料來源：交通部觀光局

| 國家   | 2006總人次 | 2005總人次 | 比較值     |
|------|---------|---------|---------|
| 泰國   | 95,643  | 93,568  | +2.22%  |
| 德國   | 38,764  | 39,821  | -2.65%  |
| 馬來西亞 | 115,202 | 107,549 | +7.12%  |
| 新加坡  | 184,160 | 166,179 | +10.82% |

泰、德、馬、新旅客2006年12月來台性別及來台目的統計表

資料來源：交通部觀光局

| 國家   | 性別     |        | 來台目的   |       |       |     |     |       | 人數<br>總計 |
|------|--------|--------|--------|-------|-------|-----|-----|-------|----------|
|      | 男      | 女      | 觀光     | 業務    | 探親    | 會議  | 求學  | 其他    |          |
| 泰國   | 4,739  | 1,906  | 573    | 864   | 710   | 60  | 31  | 4,407 | 6,645    |
| 德國   | 1,949  | 462    | 365    | 1,360 | 397   | 53  | 31  | 205   | 2,411    |
| 馬來西亞 | 6,961  | 7,752  | 10,128 | 1,566 | 1,431 | 206 | 115 | 1,267 | 14,713   |
| 新加坡  | 14,328 | 14,905 | 22,007 | 3,301 | 1,887 | 188 | 96  | 1,754 | 29,233   |



# 保健旅遊 商機潛力驚人

專訪台北市溫泉發展協會 周水美理事長



台灣醫療水準先進，又具價格優勢，觀光產業若能與醫療保健產業充分結合，可以創造極大產值。近期台北市溫泉發展協會結合醫療資源，推出「保健旅遊」專案，市場反應熱絡。

文/呂依臻

圖/台北市溫泉觀光發展協會、呂依臻

保健旅遊的市場產質高，商機極具發展潛力。

## 資源豐富 北投得天獨厚

台北市溫泉發展協會周水美理事長表示，近年來老年化、少子化使全球醫療觀光商機發燒，保健旅遊市場每年產值高達77億美元，整體市場逐年成長，商機極具潛力。而北投區擁有得天獨厚的溫泉與觀光資源，又有多家區域級以上醫院，交通便利讓許多風景區所無法比擬，是最有資格推行保健觀光的地區之一。目前正推動的「保健旅遊行程」，可視健檢項目多規劃1至3日的行程，除了半天或一天的健康檢查，剩餘時間可以留在北投泡湯或者到周邊名勝景點遊玩，溫泉業者可以配合水療、SPA或芳香精療等，再搭配營養師規劃養生餐飲，讓心情完全放鬆，免去趕時間的壓迫感，市場反應相當良好。北投地區目前合法旅館約可提供約1,000間房間住宿，現在更有60多億的資金在此投資5星至7星級國際觀光飯店，包括2家大型飯店改建與日本首屈一指的加賀屋進駐，再加上規劃興建中的北投纜車，一旦完工之後，北投未來將呈現更精緻的風貌。

## 整合行銷共創未來願景

台灣未來的目標是發展醫療旅遊，也就是技術水準較高的醫療服務，這也是

台灣較有利的領域。然而發展醫療旅遊還有法律層面需要考慮，根據醫事法規定，醫療不能商業化，亦即醫療事業不能廣告招攬、不能讓民眾非因病治療，也不能在廣告公然吹捧醫院技術，這些醫療限制若不能鬆綁，會影響醫療旅遊業的宣傳。

周理事長表示，台灣發展保健觀光，政府相關部門應扮演異業間的橋樑，整合現有資源，開發更大的市場。透過整合行銷，可以避免同業間的惡性削價競爭，維持品質與水準，同時串連異業合作，資源分享創造無限商機。此外，政府也應重視相關周邊的規劃，例如都市更新計畫、市容管理等配套措施，民間業者看得到願景，才能齊心戮力投入建設，共創未來。

## 台北市溫泉發展協會

台北市溫泉發展協會前身為新北投溫泉發展協會，因應推廣溫泉產業國際化，更名為台北市溫泉發展協會。北市溫泉發展協會主要由北投地區熱心地方事務之會員飯店、公司組成，同心齊力推廣溫泉文化、觀光產業共同組成，其任務不只是推廣北投地區溫泉產業，更以台灣溫泉觀光國際化為使命，期許發揚台灣溫泉文化，並為台北市溫泉旅遊提昇形象，呈現北投溫泉飯店與溫泉觀光資源新風貌。

TEL : (02)2895-5418 FAX : (02)2896-8255

<http://www.taipeisprings.org.tw/>



台北市溫泉發展協會 周水美理事長



# 分時旅遊 顛覆旅遊習慣

專訪東森休閒育樂股份有限公司 劉祥源副理



近東森休閒渡假村的SoTeada咖啡館。

東森溫泉渡假村打破國內休閒飯店經營型態，與全球旅遊及分時度假的領導品牌Wyndham旗下RCI公司(RCI Asia Pacific Pte.Ltd., Singapore Branch)簽約，取得台灣區代理權，未來只要成為東森溫泉渡假村分時度假會員，就可經由RCI國際渡假村交換系統，入住全球100多國、3,800間渡假村住宿。

文/朱自謙

圖/東森休閒育樂股份有限公司、朱自謙

## 休閒旅遊賣的是一個觀念

東森休閒育樂股份有限公司劉祥源副理表示，東森溫泉渡假村為集團進軍休閒產業的重要指標，渡假村內餐飲客房一應俱全，另有De Mon SPA旗艦會館、Soleada西班牙咖啡館、蘭花森活館、陽光山林俱樂部與網球場，能提供多元的休閒娛樂。至於加入分時度假體系，劉副理表示，集團強調平台運作與資源整合，同時重視品質及口碑，特結合東森旅行社之服務，為渡假村之分時度假的會員規劃專屬行程，其分時度假旅遊將會是看的到、摸的到及玩的到的高品質旅遊產品。



劉副理表示，集團強調平台運作與資源整合，同時重視品質及口碑，特結合東森旅行社之服務，為渡假村之分時度假的會員規劃專屬行程，其分時度假旅遊將會是看的到、摸的到及玩的到的高品質旅遊產品。

## 餅做大 就不怕同業爭食

「跨足休閒旅遊市場，東森看上的是市場規模。」劉副理認為，企業要如何做到根留台灣呢？觀光及服務業會是最佳的選擇。在「台灣觀光客倍增計劃」與「政府開放兩岸觀光政策」的雙重加持下，未來台灣觀光事業前景看好。東森媒體集團有鑑於此，除了成立旅行社、渡假村、拿下小巨蛋的經營權外，未來更計劃於台北地區成立飯店會館。期望能結合購物、旅遊、表演、住宿及休閒娛樂等功能，配合媒體宣傳銷售，強化台灣觀光吸引力。

東森溫泉渡假村即將於2007年3月試營運，為了創造高品質的旅遊附加價值，特別請到國內知名學者，對該區域之山林及地塹進行生態調查及景觀規劃，加強人員導覽解說的訓練，期盼與遊客創造更優良的互動。此外，更積極配合桃園縣政府，全力發展桃園地區觀光產業。一句「Show me the money」，代表著王令麟總裁的生意經，更代表著東森對休閒旅遊事業經營的規模與雄心。立足台灣，放眼兩岸，東森期待將餅做大，進而與觀光業者共同面對日本、韓國及東南亞的競爭，將台灣觀光推向國際舞台。

## 東森休閒渡假村

東森休閒渡假村佔地7.4公頃，位於楊梅高級住宅區陽光山林附近，可近攬揚昇高球場果嶺景致，遠眺台灣海峽寬闊視野。為了打造桃園地區的泡湯文化，東森集團耗資8千萬，由專業團隊探勘1,800公尺發掘之碳酸氫鈉泉，並送交日本及國內機關檢定，於2005年通過溫泉合法執照。由於此區有著桃園霧都的美名，來此泡湯，可見泉煙及雲霧裊裊，其夢幻美景彷彿置身人間仙境。

### 房間數：

273間：含RCI 83間套房與94間家庭景觀別墅  
渡假村鄰近設施：中餐廳、歐式Buffet及日式餐廳、SPA會館、網球場、遊泳池、健身房、親子育樂空間  
p.s.預計2007年3月下旬試營運，5月正式營運



# 最佳人氣糕點 鳳梨酥

文/朱自謙

鳳梨酥最早的歷史可追溯到1,700年前的三國時期，據說發明人可是大名鼎鼎的諸葛亮，在台灣，鳳梨的台灣話為「旺來」，意即好運氣的意思，果味酸甜濃郁，相當適合做成點心，早期鳳梨酥多半出現在圓圓大大的訂婚漢餅，有象徵子孫旺旺來之意，近年來鳳梨酥迎合時代變遷，已變化出多種小巧款型，食用方便外更可提供消費者在中秋等佳節當做禮品，口味的部份也更多元，除了餅皮比早期更加酥脆外，現在內餡還增加了藍莓、草莓、哈密瓜、抹茶等多種口味，提供消費者選擇。

目前鳳梨酥已成為代表台北的市餅，台北市並舉辦了熱鬧的鳳梨酥嘉年華打響它的名氣，在37家糕餅師傅的創意和包裝之下，鳳梨酥嘉年華成為繼牛肉麵節後最盛大的美食嘉年華，有著十餘年烘焙歲月洗禮的維格鳳梨酥，在嘉年華會中以「最佳人氣王」拿下了第1名。台北市糕餅商業同業公會公開表示，好吃的鳳梨酥的應具備黃金比例，那就是皮餡比必須符合3比2，餡料需含鳳梨果肉，果肉含水量要超過20%，但為了維持其酥皮口感，整顆鳳梨酥的含水量則又不能超過12%，吃起更要甜而不膩，酥軟即化，散發著濃郁的鳳梨果香。

隨著嘉年華打響了名氣，鳳梨酥已成為台灣最佳伴手禮，現在不論北中南，都可以見到鳳梨酥的蹤跡。

如何確保商品品質，保障顧客權益，即成為政府與業者最重要的課題。中華民國旅行品質保障協會辦理的「台灣旅遊安心GO!購!夠!」旅行購物保障制度，挑選了7大類型的購物商店，在通過審核後核發標章。如果消費者在通過審核的店家購買商品，發生問題，10日內店家就會給消費者應有的賠償。如發生旅遊糾紛，消費者亦可在購買後30日內向品保協會提出申訴，品保協會將以購物保障金代償。

維格鳳梨酥不僅是台北市「最佳人氣」伴手禮，亦獲得「台灣旅遊安心GO!購!夠!」審核標章，這份對台灣糕餅的用心堅持，讓維格食品成為台灣精緻高點的指標，也成為國際觀光客至台灣旅遊的最佳伴手禮。



鳳梨酥內包著溫潤潤黃，就是好吃的鳳梨酥。

| 珠寶玉石類  | 木雕陶瓷藝品類  | 食品農特產類  | 其他類  |
|--|--|---|--|
| 花蓮手工藝品中心東洋大理石工廠<br>(花蓮手工藝品中心有限公司) (038)265-533   | 美霖藝術企業有限公司 (02)2567-7711<br>劍湖山世界股份有限公司 (05)582-5789   | 羽德製茶 (05)256-2159<br>新天山茶業 (05)256-1642<br>中外餅舖(中外食品店) (07)581-8766<br>東樂名產食品百貨公司<br>(親友股份有限公司) (02)2597-0333<br>林吉園以茶會友有限公司 (049)275-3480<br>天隆茗茶 (05)256-1590<br>維格食品有限公司 (02)2586-3816<br>華馨園茶行 (05)267-9636<br>大仿食品行 (04)2425-9817<br>大黑松小倆口牛軋糖博物館<br>(邱氏鼎食品企業有限公司) (02)2268-7222<br>九戶茶語<br>(九份茶語股份有限公司九份第一分公司) (02)2406-3388<br>永樂茶坊<br>(永樂食品股份有限公司台北大直分公司) (02)8502-0707<br>邵族文化村(貓頭鷹藝術文化工作室) (049)285-0100<br>宗泰食品股份有限公司 (038)420-033<br>南投縣信義鄉農會特產中心<br>(南投縣信義鄉農會食品加工廠) (049)279-1949<br>新東陽股份有限公司一期機場門市部 (03)393-1516 | 新東陽股份有限公司二期機場門市部 (03)383-3116<br>新東陽股份有限公司林森一店 (02)2536-7736<br>新東陽股份有限公司大仁店 (07)561-5811<br>新東陽股份有限公司忠孝店 (02)2752-8805<br>金品茗茶(金品實業有限公司) (02)2871-7811<br>元森茶行 (049)275-5900<br>客來堡農產品專賣店 (038)681-888<br>永樂食品股份有限公司 (02)2100-2700<br>宜蘭餅食品有限公司 (03)954-9881<br>台灣農特產行 (049)245-0696<br>先麥食品股份有限公司 (04)2682-2188<br>烏來活力村(山胞觀光股份有限公司) (02)2661-6000<br>伊達邵特產行 (049)285-0175 |
| 寶島星珍寶精品公司<br>(寶島星珍寶精品行) (02)2553-0301<br>金鑽珠寶有限公司 (07)215-7991<br>千耀珠寶有限公司 (07)536-9689<br>光隆育樂事業股份有限公司 (038)267-121<br>東帥股份有限公司 (038)260-997<br>台灣珊瑚博物館<br>(旭紅實業股份有限公司) (089)530-163<br>藝術寶典企業社 (03)826-8168<br>大東山珊瑚寶石股份有限公司 (02)2506-9191<br>珍宮企業有限公司 (03)826-6186<br>一山野企業行 (03)8610291<br>東椰館(東椰企業股份有限公司) (03)8612111 | 滋和堂企業股份有限公司 (02)2521-2308<br>龍虎團解毒丸本舖有限公司安東營業處 (07)315-6972<br>再春館企業有限公司 (02)2599-3296<br>雅聞魅力體驗博覽館觀光工廠<br>(台灣雅聞生技股份有限公司) (03)478-0201 |   |  |
| 精品百貨類  | 鐘錶 3 C 銀樓 (金銀飾品) 類   |   |  |
| 金龍藝品有限公司 (02)2561-0088<br>高雄藝品館有限公司 (07)281-3168<br>D F S (多禮股份有限公司) (02)2561-9122<br>耐斯松屋(馬哥波羅國際開發股份有限公司) (05)276-7888  | 富邦商行 (02)2322-2368<br>文森保羅有限公司 (02)2533-6016<br>博捷特產行 (089)832-513   |   |  |
| 免稅店類   |  |   |  |
| 昇恆昌股份有限公司 (02)2502-8899  |  |   |  |

製表日期：96年2月10日

# 維格

鳳梨酥

台北伴手禮

*Pineapple  
Mini-cake*



傳承中國細緻的糕餅文化

台灣名產

維格食品成立於1992年，秉持「竭力傳承中國細緻的糕餅文化」之使命，專業的烘焙研發技術人員始終堅持以創新精神專研傳統口味之精緻糕點，為顧客帶來最上等美味的品質感受。這份對台灣糕餅用心的堅持，就是維格對顧客的保證與驕傲。

多年來，維格服務全球華人顧客、這份堅持與用心，不僅獲得台灣食品業各大獎項的榮耀，廣受各大媒體爭相報導，同時在全球各地華人社會深獲好評，成為至台灣旅行第一指名的手信名店。

維格精心研製的新鮮鳳梨酥，採用新鮮的鳳梨內餡搭配種上等原料，奠基於遵循古法之精湛手藝，餅皮香酥、內餡鮮美，咀嚼中齒頰透著鳳梨的甘甜味覺，鳳梨的顆粒與纖維更讓口感極度提升，堪稱傳統糕點精神的極緻展現。



- 通過台灣旅行購物保障認證
- 榮獲台北市政府舉辦「台北伴手禮」鳳梨酥評比【人氣金賞獎】



Vigor Bakery House

維格食品有限公司 台北市大同區酒泉街76號（近台北孔廟）

電話：886-02-25863816 傳真：886-02-25989084 網址：www.taiwan-vigor.com.tw



# 交通新時代

## 台灣運輸多元創新局

高鐵通車後，配合台鐵、捷運串連起全台灣鐵路網絡，並配合航空、公路運輸，打造出台灣快速、便捷的交通新時代。國內運輸業者在這場新競合遊戲中，如何站穩經營腳步擬定市場策略，面對「高鐵」這交通新巨人，進而共創台灣交通新願景。

文/朱自謙 圖/交通部公路局、台灣鐵路管理局、復興航空、朱自謙



公路客運應與高鐵相輔相成，建構台灣更均衡多元的交通運輸系統。

### 公路運輸業 以相輔相成取代平行競爭

#### 專訪公路局陳晉源局長

雖然高鐵通車對公路運輸業者衝擊最小，但預估仍將減少國道客運業者27%的營收，故國道搶客大戰，一觸即發。包括阿羅哈、和欣及統聯客運，都將在新年度引進全新車款，更有業者以號稱「飛機頭等艙」的超值服務，利用輕食料理搶攻客源，或者推出了夜間車票半價的優惠，提升載客率。交通部公路局陳晉源局長表示，公路客運不應與高鐵平行競爭，反而要與高鐵相輔相成，建構台灣更均衡、多元化的交通運輸系統。

#### 客運業者新市場 高鐵連外交通

高鐵車站除台北、板橋因有鐵路及捷運系統串連，連

外交通完善外，其餘各站都需客運業者提供接駁運輸服務。高鐵公司規劃了共39條連外路線，其中嘉義車站到嘉義市路線，以低底盤公車，希望把嘉義市輕軌捷運改設為全國唯一的公車捷運示範道路（BRT）。陳局長表示，除了在聯外交通的建置外，公路局也希望客運業者

#### 台灣地區客運業近年營業概況

| 年別        | 營業車輛  | 客運人數    | 客運收入(千元)   |
|-----------|-------|---------|------------|
| 95(1-10月) | 5,598 | 629,203 | 9,030,665  |
| 94        | 5,636 | 754,489 | 10,787,216 |
| 93        | 5,358 | 759,300 | 10,278,367 |
| 92        | 5,193 | 738,534 | 10,057,271 |
| 91        | 5,217 | 775,267 | 10,659,441 |
| 90        | 4,993 | 804,337 | 10,915,855 |





沿途欣賞公路兩旁美麗的景色，是公路旅遊的樂趣之一。

進行票證、路線及組織三階段整合，以擴大客運業者經營規模，降低資源浪費及成本開支。

## 安全品質的提升

安全是交通運輸業提升服務品質的首要環節，有鑑於此，公路局已針對人、車、路、公司管理、用路人資訊等5個方面全面清查，以加強管理。民衆可上公路局網站(<http://www.thb.gov.tw/>)蒐尋遊覽車出廠年份、違規、保險等資訊，3月1日開始，更可以在網站查到遊覽車公司的雇用駕駛人員資訊，未來也會提供台灣省、縣道及鄉道大客車禁行路段的行車資訊。遊覽車方面，公路局將會同監理所及遊覽車公司，實施三級查核。未來對於大客車使用年限也將限定於12年

內，超過12年以上的車輛如通過高標準的安全檢核，可再用4年，現有12年以上舊車則限制其行駛區域、高度及坡度。



公路局陳晉源局長

有鑑於國外遊覽車駕駛有著「工時」限制，可以確保駕駛權利，提升行車安全，公路局將請勞委會訂定更嚴格的「工時管制」。而從今年1月1日開始，大客車的車體打造，亦需附設計圖及結構計算書，確保車體強度。陳局長說：「希望藉由資訊的透明度，透過市場機制，讓遊覽車業者去蕪存菁，進而提升乘客安全。」

## 配合觀光推展 提升用路品質

爲了配合政府觀光推廣，公路局近年一直致力於道路標示雙語化及國際化的工作。目前省、縣道已完成英語化標示，更配合高公局及地方政府設置觀光風景區路牌指引，讓遊客及駕駛在行車時更爲便利。陳局長表示，公路局正辦理「親和性道路指示標誌系統重整計劃，目前已完成國家級觀光遊樂地區指示標誌系統重整，用路人只要在國道上看到觀光指示標誌，就能一路遵從指示標誌，接連省、縣、鄉道，抵達觀光目的地。

道路景觀工程方面，公路局亦針對北部海岸旅遊線(台2線、台2甲線)、雲嘉南旅遊線(台17線)、阿里山旅遊線(台18線)、恆春半島旅遊線，加強照明、綠化、道路美化及護欄改善等工程。陳局長表示新的道路、橋樑工程只要是鄰近風景區，公路局都盡可能融入當地特色，營造更好的視覺景觀。但推動觀光，不僅是中央單位的責任，亦需要地方政府的資源與協助。道路、橋樑再美觀，兩旁的景觀若不能配合營造，亦無法發揮整體意象，就如同「有了路燈，卻沒有電一般」。

陳局長說道：「不論是中央或地方，不論是高鐵、航空、台鐵或客運業者，唯有相輔相成，以合作代替競爭，才能避免資源浪費，創造真正的多贏。」





台鐵新車款傾斜式電聯車。

## 台鐵百年風華 觀光列車再出發

### 專訪台灣鐵路管理局徐亦南副局長

早在119年前劉銘傳在台灣興建鐵路，「鐵路」就與台灣觀光發展緊緊相連。高速公路未開通前是台鐵的黃金時期，50年代台鐵最高級的車種，命名為「觀光號」，向國際宣傳台灣觀光形象。民國58年台鐵又與林務局阿里山鐵路合作發售聯運票，直接打響阿里山的名氣。民國69年北迴鐵路通車，連結了台北與花蓮，民國81年南迴鐵路通車，開啓高雄直通台東的便利時代，進而造就東台灣旅遊風潮。高鐵通車後，台灣一日生活圈成型，百年老店的台鐵將透過與台灣觀光事業的緊密結合，持續奔馳在那漫長軌道上。

### 台鐵具文化傳承之不可取代性

猶記坐在火車上，總有服務人員推著小檯車，口裡嚷嚷著：「便當、便當、好吃的便當！台中太陽餅、飲料、餅乾！」這是過去台鐵的服務，相信還深印在許多人的心中。民國82年台鐵與「環島旅遊聯營中心」合作，辦理包吃包住包坐車的服務，開啓了觀光列車啓航之旅。最近幾年台鐵陸續推出溫泉公主、墾丁之星、寶島之星、東方美人號、總裁一號等觀光列車，以新穎多元的鐵路遊程，為台灣觀光注入嶄新活力。台灣鐵路管理局徐亦南副局長表示，台鐵鐵路連結著台灣風景名勝，穿越大城、小鎮，在地緣與景觀上有著絕對的優勢。具文化傳承的傳統鐵路其吸引力，對於喜好搭乘火車旅遊的旅客，有著不可取代性。

### 調整載運功能 尋求緊密結合

市場預估高鐵通車將減少台鐵近16億的營收，除了考慮選擇以離峰時段自強號列車打7折的優惠外，也將調整其運輸

功能，改以中、短程載具為目標，利用東部幹線的跨線運輸，維持競爭優勢。在觀光發展上，台鐵將深耕觀光市場，以旅遊服務開創未來新局。徐副局長表示，目前台鐵在台北、板橋、新烏日、新左營等各車站，皆以共構或共站的方式，與高鐵相連，待新竹竹北與台南沙崙的鐵路連結完工後，讓高鐵與台鐵的連結更為緊密。未來台鐵捷運化時代來臨，將擔負起區間交通運輸的主要運具，配合高鐵南北縱貫運輸，創造台灣鐵路新時代。

### 鎖定觀光市場 建立台鐵新形象

針對旅遊市場台鐵鎖定3個發展方向，徐副局長表示觀光列車方面，將整合環島資源提供更多的套裝行程，同時以點對點的方式，規劃鐵路自由行。另外，將推出旅遊資訊系統，結合各線各站觀光資源，提供乘客全方位的旅遊資訊服務；車站方面，除了請觀光局於乘載大站設立旅遊服務中心，推行雙語標示及服務外，配合都市更新計劃，以BOT委外經營的方式，在車站興建國民賓館；旅遊服務方面，提供更新、更舒適的列車，是台鐵一貫的主張，除持續強化人員教育訓練外，在高素質的列車小姐加入後，將以優良的服務品質提升台鐵形象。

### 多元化發展 充裕觀光運能

「多元化的發展，讓台鐵的運能充裕。」徐副局長堅信地表示，台鐵近年不斷的嘗試結合觀光節慶、廟會，甚至結合社會團體舉辦各式各樣的包車活動，開創鐵路運輸新價值。徐副局長相信，配合「觀光客倍增計劃」，台鐵以2008作為目標年，屆時以台鐵作為運具的觀光旅次，必定能提升為目前的一倍，藉由鐵道文物資產、車站開發運用及轉乘接駁等功能的發揮，將為台灣觀光創造更好的環境。

台鐵徐亦南副局長



## 國內航空業 以高品質創造未來利多

### 鎖定區域市場 調整經營策略

盛況時期，國內航線台北—高雄曾經達到每天對飛各100班，是國內航線最高紀錄，現在北高航線平均為50班。高鐵通車後航空業者雖仍具有速度上的優勢，但涉及飛安問題，從報到迄於飛機開門的時間，能省的關卡實在有限，流程不如高鐵單純，故在省時上的優勢也大為縮減，再加上高鐵的票價，比國內航線便宜有3至5成，多數乘客也存有離地越近越安全的心理因素，種種不利的挑戰，讓國內航空業者逐漸將市場目標轉移至亞太地區航線經營。

### 高鐵通車 衝擊國內航空業者

面對高鐵通車的壓力，國內航線的平均載客率下滑了有近3成之多，其中台北—台中航線載客率更跌破4成，春節過後華信航空即有可能申請停飛台北—台中的航線。而台北—嘉義航線目前僅剩立榮航空苦撐，嘉義航空站指出，高鐵通車後雖仍維持一定載客率，但搭機乘客確實下滑了有近3成。至於最熱門的北高航線，4家航空公司1年來都採取階段性逐步減班措施因應，目前一天平均已不到30班，未來則會視實際載客情況再做調整。

復興航空也表示早在多年前就針對高鐵通車後研擬相關對策，除調整各航線、航班外，亦著重於台北—台南航線的經營，由於台南高鐵車站距離主要城鎮較遙遠，旅客轉乘時間長，交通便利性遠低於航空，故影響較低。至於考慮停飛台北—屏東航線，乃因油價上漲，其市場規模不符合市場效益，與高鐵通車並無直接關係。

### 建立專屬客群 鎖定亞太航運市場

對於航空業即將以降價策略迎戰高鐵，復興航空則表示暫不考慮。主要原因在於為維護飛航品質與安全，相對就有一定的成本支出，降價是否會連帶的影響品質，是復興航空所要謹慎考慮的。復興航空以「小而美」、「小而好」為定位，將透過公司制度重劃、建教合作、教育訓練等方式保持人員高生產力，並更透過網際網路



高鐵通行後，多數航空業重心轉移亞太地區航線。

的加值服務，規劃「樂逍遙」套旅遊產品(機+酒)，發行會員卡辦理累積里程等專屬優惠，以留住搭乘飛機的「專屬客群」。

國內航線旅客人次曾在民國86年達高峰，創1,860萬人次後即逐年下滑，去年僅剩下952萬人次，減幅達51%。國內航空有鑑於此，紛紛鎖定亞太地區，擴大經營市場。復興航空表示，除國內線外，目前亦有飛澳門及韓國的航線，其經營狀況非常平穩，目前除盡量提升品質服務，強化區域競爭力外，更期待三通後，所帶來的機會與挑戰。

### 近三年航空乘客人數變化一覽

| 年別  | 飛行班次(次) | 可售座位數(位)   | 載客人數(人)    | 載客率(%) |
|-----|---------|------------|------------|--------|
| 95年 | 135,943 | 13,308,129 | 8,606,339  | 64.7   |
| 94年 | 146,114 | 14,659,446 | 9,571,448  | 65.3   |
| 93年 | 161,863 | 16,116,545 | 10,435,597 | 64.8   |

### 95年12月各航空公司經營國內航線一覽

| 遠東航空                                      | 復興航空                                | 立榮航空   | 華信航空                                      |
|---|-------------------------------------|--|---|
| 台中—金門、馬公、南竿<br>台北—台東、台南、花蓮、金門、馬公、高雄、高雄—花蓮 | 台北—台南、花蓮、金門、屏東、馬公、高雄、恒春<br>高雄—金門、馬公 | 台中—金門、馬公<br>台北—北竿、台東、金門、南竿、馬公、高雄、嘉義、恒春<br>台南—金門、馬公<br>高雄—金門、馬公<br>嘉義—金門、馬公 | 台中—台東、花蓮、金門、馬公<br>台北—台中、金門、高雄、恒春<br>高雄—花蓮 |
| 載客人數：197,644人                             | 載客人數：157,204人                       | 載客人數：219,415人  | 載客人數：133,333人                             |



# 台灣高鐵 GO GO GO

## 板橋、桃園、左營站介紹

文/呂依臻 圖/台灣高鐵、編輯部

台灣高速鐵路通車營運是台灣交通發展的新里程碑，時速超過300公里馳騁於台灣西部走廊，為台灣實現了「1日生活圈」的夢想。全線由台北至高雄左營，全長約345公里，營運初期設台北、板橋、桃園、新竹、台中、嘉義、台南及高雄左營等8個站，未來將增設南港、苗栗、彰化、雲林4站。有效解決台灣西部走廊壅塞的狀況，促進台灣西部區域均衡發展。

### 全新措施好貼心

高鐵通車營運，警政署鐵路警察局所屬的高鐵警務段也正式成軍。高鐵警務段編制人數175人，主要任務包括負責高速鐵路站區、列車、旅客及沿線治安維護、犯罪防治及刑事偵防以及行車事故處理、防杜處理恐怖攻擊或重大治安事件。為維護車站安全，每日晚間23點至翌晨6點車站宵禁關閉。除台北、板橋車站之外，在各高鐵車站都設有大型車停車場，提供遊覽車停放；為滿足旅客不同的轉運需求，高鐵各站區規劃多樣的轉乘服務，包括設置計程車排班區，比照國際機場之排班模式，提供安全、舒適與便利之轉乘服務，且不向乘客加收規定費率以外的服務費用；同時設置租車服務櫃檯，提供租車選擇。另外也可接洽各重要飯店、遊樂區、工商活動重點地區的預約快速接駁服務。

### 價格規劃

高鐵票種分為全票、優待票及團體票。優待票票價為全額票價半價，包含敬老票(年滿65歲以上之老人)，愛心票(持身心障礙手冊者及其監護人或必要陪伴者1人)及孩童票(未滿12歲)。團體票限11人以上購買(目前尚未開放購票)。一般車票於乘車日前4星期開始接受訂位，團體票於乘車日前8星期開始接受訂位。取票後若需變更行程或退票者，最遲應於指定列車出發時間之30分鐘前，持票向車站售票窗口辦理退費，變更行程一次，免收手續費，每張之退票手續費為20元，但要特別注意，凡遲到者一律無法搭乘。

#### ● 計程車服務

排班計程車均按地方政府規定收費，不加價收費。  
桃園站、新竹站之排班計程車由台灣大車隊管理服務。

##### 台灣大車隊

Tel: 4058-8888  
手機直撥: 55688  
www.taiwantaxi.com.tw

台中站、嘉義站、台南站、左營站之排班計程車由台灣速駁通運管理服務。

##### 台灣速駁通運

Tel: (07)535-3998  
www.fast-link.com.tw

#### ● 租車服務

桃園站、新竹站、台中站、嘉義站、台南站、左營站設有租車櫃檯，由格上租車、和運租車提供服務，旅客持當日高鐵票根可享優惠價格。

##### 格上租車

Tel: 0800-222-568  
www.car-plus.com.tw

##### 和運租車

Tel: 0800-024-550  
www.easyrent.com.tw

#### ● 預約接駁服務

桃園站、新竹站、台中站、嘉義站、台南站、左營站設有預約接駁服務櫃檯，由台灣速駁通運提供服務。旅客可利用網路與電話預約到、離站之接駁。

##### 台灣速駁通運

Tel: (07)535-3998  
www.fast-link.com.tw

### 台灣高鐵各區段票價表

|    | 台北    | 板橋    | 桃園    | 新竹    | 台中    | 嘉義    | 台南    | 左營    |
|----|-------|-------|-------|-------|-------|-------|-------|-------|
| 台北 | —     | 260   | 440   | 640   | 1,250 | 1,820 | 2,230 | 2,440 |
| 板橋 | 40    | —     | 400   | 590   | 1,210 | 1,780 | 2,180 | 2,390 |
| 桃園 | 160   | 130   | —     | 400   | 1,010 | 1,580 | 1,990 | 2,200 |
| 新竹 | 290   | 260   | 130   | —     | 820   | 1,390 | 1,790 | 2,000 |
| 台中 | 700   | 670   | 540   | 410   | —     | 770   | 1,180 | 1,390 |
| 嘉義 | 1,080 | 1,050 | 920   | 790   | 380   | —     | 620   | 820   |
| 台南 | 1,350 | 1,320 | 1,190 | 1,060 | 650   | 280   | —     | 410   |
| 左營 | 1,490 | 1,460 | 1,330 | 1,200 | 790   | 410   | 140   | —     |

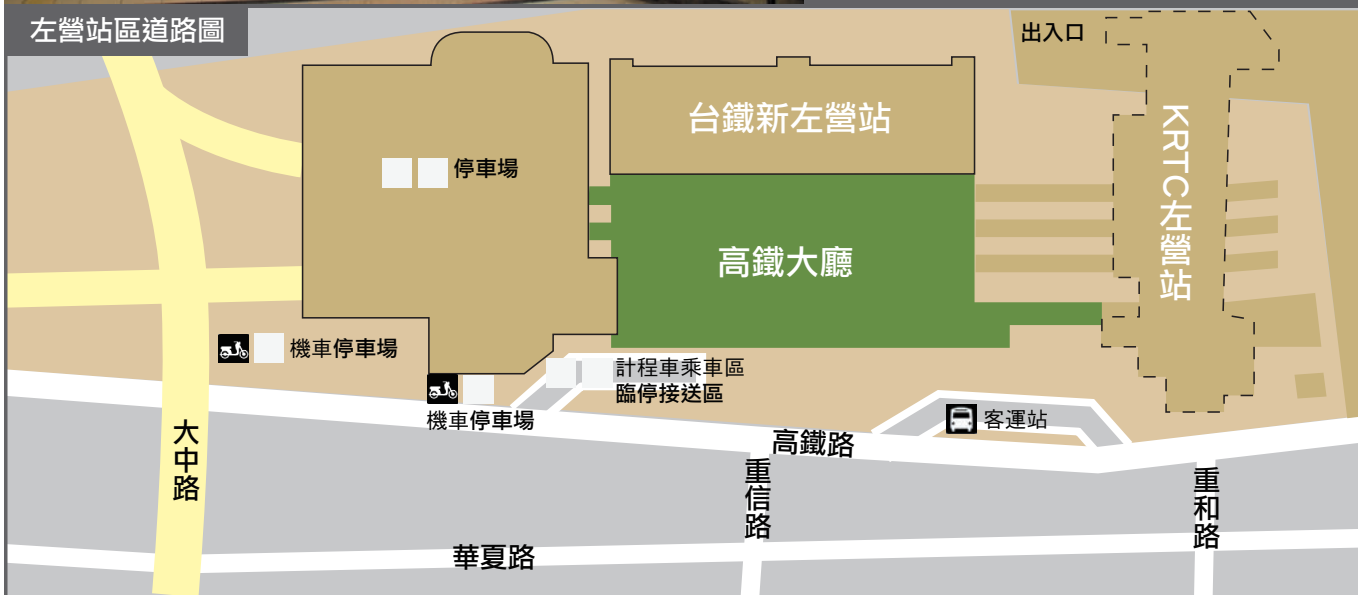
● 白色部份普通艙，橘色部份商務艙 ● 台北車站3月2日正式開放營運

## 左營站

高雄市左營區高鐵路105號



左營站區道路圖



高鐵左營站整體設計考慮地形限制及端點站的功能需求，波浪狀的屋頂意涵著高雄「海洋城市」的樣貌，極具海港城市特色。本站旅客穿堂以外高內低之弧形屋頂覆蓋，南北側端牆為玻璃帷幕牆，牆外即見半屏山，並可見台、高鐵軌道區及遠側台高鐵之左營調車場。車站以連續柱廊支撐金屬板帷幕牆及弧型屋頂，透過柱廊開孔，看見穿梭行進之列車。

車站含3座島式地面月台，設計有兩條穿越軌道及六條停靠軌道，穿堂位於2樓，與台鐵左營車站穿堂連接。地下北側為興建中的捷運R16車站。三鐵共構的設計，讓搭乘高鐵的民眾可以利用現有的台鐵列車與將來的高雄捷運紅線迅速到達高雄市區。

車站南側設置立體汽機車停車場，大中路快速道路橋下設置機車停車場，初期可提供汽車停車位856格(含81格臨時停車位)及機車停車位1,359格位。車站東北側站前廣場路緣設有臨停接送區，供民眾接送親友時臨時使用。左營站往南可通往高雄市中心及高雄小港國際機場，往北可聯絡楠梓及岡山一帶，往東經國道10號可至鳳山、仁武及屏東等地區。

高鐵左營站區計程車臨時下車處東側設於高鐵路，西側(台鐵)設於站前道路，至於上車則集中設於立體停車場2樓，依站內指引牌行走即可抵達上車處。高鐵站區之公車、客運路線分別由高雄市公車、高雄客運、中南客運、屏東客運、國光客運設站服務。



## 桃園站

桃園縣中壢市高鐵北路一段2號



高鐵桃園站位於桃園縣中壢市，距離桃園國際機場約7公里，服務範圍涵蓋桃園市、中壢市、大園鄉及蘆竹鄉，進出桃園國際機場的旅客亦能以高鐵桃園站為南北轉運樞紐。設計取材自燈籠的意象，運用大片玻璃帷幕加上細長鋼柱，輔以燈光照明設計，塑造燈籠意象，讓高鐵桃園站成為地標建築，車站夜間燈光造景更是視覺焦點。

高鐵桃園站為地上1層及地下2層之鋼骨鋼筋混凝土建築，共分為車站大廳、穿堂及月台3層。1樓大廳為旅客購票及轉運的主要空間。東南側設置計程車排班區提供旅客轉乘運輸服務；另於車站東北側及西北側設置有小客車臨停區，供自行開車旅客臨停使用。B1為連結旅客大廳及月台的穿堂，寬廣的空間設計是旅客等候列車之主要空間，並設置育嬰室及商業空間。B2為旅客上下車的月台區域，包括2座側式月台以及4股軌道(2股停靠軌、2股通過軌)，每座月台長420公尺，寬9公尺。

立體停車場為地上3層地下1層之建築物，以通廊與車

站主體連結，可停放896輛小型車及620部機車，民眾可將車輛停妥後至車站大廳接送親友，未來可視營運規模增建至地上5層。

高鐵桃園站與桃園國際機場捷運(規劃興建中)A18站共站，未來將成為桃園地區交通網路之樞紐，透過新闢之高鐵南北路、國道1號、國道2號、快速道路等重要道路交通系統，旅客可轉往桃園地區所有重要城鎮。

高鐵桃園站目前規劃營運6條公共運輸接駁路線，設置於車站東南及西南側，初期服務範圍包含桃園國際機場、桃園市區、中壢市區、大園、南崁、鶯歌、三峽、觀音及新屋等地區，分別由桃園客運、中壢客運、三重客運以及統聯客運等經營，每天發車300班次。由統聯客運經營「高鐵桃園站至桃園國際機場」的路線，業者添購了10輛中低底盤的大型巴士，並拆除車上8個座位，改為行李放置區，於起終點站配置行李員，協助旅客上下搬運大件行李。

## 左營站客運及公車路網

| 方向(往)       | 路線起訖              | 客運公司            |
|-------------|-------------------|-----------------|
| 高雄市區        | 【224】金獅湖站→鳳山市公所   | 高雄市公車           |
|             | 台南→高鐵路左營站→高雄      | 高雄客運            |
|             | 岡山→高鐵路左營站→高雄      | 高雄客運            |
|             | 六龜→高鐵路左營站→高雄      | 高雄客運            |
|             | 茄萣→高鐵路左營站→高雄      | 高雄客運            |
| 鳳山          | 【224】金獅湖站→鳳山市公所   | 高雄市公車           |
|             | 楠梓→高鐵路左營站→長庚→鳳山   | 高雄客運            |
| 楠梓、岡山       | 高雄→高鐵路左營站→台南      | 高雄客運            |
|             | 高雄→高鐵路左營站→燕巢→岡山   | 高雄客運            |
| 彌陀、茄萣       | 鳳山→高鐵路左營站→楠梓      | 高雄客運            |
|             | 高雄→高鐵路左營站→台十七線→茄萣 | 高雄客運            |
|             |                   | 高雄客運            |
| 旗山、美濃、六龜、墾丁 | 高雄→高鐵路左營站→國道→六龜   | 高雄客運            |
|             | 高鐵路左營站→國道→墾丁→鵝鑾鼻  | 聯營(中南/高雄/屏東/國光) |

## 桃園站客運及公車路網

| 方向(往)   | 路線起訖               | 客運公司 |
|---------|--------------------|------|
| 桃園機場    | 【705】高鐵路桃園站→桃園機場   | 統聯客運 |
|         | 中壢→大園→桃園機場         | 桃園客運 |
| 桃園      | 【106】高鐵路桃園站→大竹→桃園  | 桃園客運 |
|         | 觀音→高鐵路桃園站→中厝→桃園    | 桃園客運 |
|         | 高鐵路桃園站→桃園→尖山→三峽    | 桃園客運 |
| 中壢、石門水庫 | 【11】高鐵路桃園站→青埔→中壢   | 桃園客運 |
|         | 桃園機場→大園→中壢         | 桃園客運 |
|         | 大園→青埔→中壢           | 桃園客運 |
|         | 高鐵路桃園站→中壢→山仔頂→石門水庫 | 桃園客運 |
|         | 觀音→石橋→新屋→中壢        | 桃園客運 |
| 觀音      | 桃園→中厝→高鐵路桃園站→觀音    | 桃園客運 |
|         | 中壢→新屋→石橋→觀音        | 桃園客運 |
| 三峽      | 高鐵路桃園站→桃園→尖山→三峽    | 桃園客運 |

## 板橋站

台北縣板橋市縣民大道二段7號



板橋新站由台鐵路板橋站及高鐵路板橋站共同使用，並連接捷運板橋站及各種地面轉乘交通設施，旅客只要於站內轉乘台鐵系統即可上行萬華台北，下行鶯歌樹林等站，連接捷運系統的板南線可東至台北市區，西至土城，若要到他線如淡水、新店、中永和各地，則可在台北站轉搭，相當便捷。

板橋站為地面25層、地下5層之建築物，設計為「一邊一鐵」，高鐵路在西側，台鐵路位於東側，分層規劃1F大廳為旅客服務及售票；B1是旅客驗票區域，並與台鐵路、捷運連通；B2是南下月台，B3是北上月台。車站地下層及車站南側縣民廣場地下層，設有汽機車停車場。車站東西側各設有板橋公車站和板橋客運站，南北兩側皆有計程車招呼站，是台北都會區副都心的交通核心樞紐。





# 成功的旅遊經營與經驗分享

文/蘇曉晴 圖/瑞士旅遊局、蘇曉晴

台灣觀光界近期發展蓬勃，不論政府與業者，都期待共同提升台灣觀光品質，吸引更多人潮入境旅遊。2006年ITF特別舉辦旅遊研討會，會中邀請香港康泰旅行社董事長黃士心，以全球旅遊市場為討論方向，探討香港旅行社的策略佈局；奇哥股份公司董事長陶傳正，也針對近期熱門的民宿話題，分享自己居住各地民宿的經驗；另外，雄獅旅行社的王文傑董事長則在研討會中分享旅遊電子商務的經營模式，提供企業更有效率的經營模式。會中三位講者毫不吝嗇的暢談經驗，業者們熱情參與，反應十分熱烈。

## 從全球旅遊市場競爭，談香港旅行社策略佈局

### 香港康泰旅行社黃士心董事長

康泰旅行社成立於1966，是香港地區最重要的旅行社之一，在黃士心董事長努力的經營下，目前康泰旅行社已經有多達30間分公司遍布香港、九龍、新界、澳門、深圳、廣州及新加坡等地，並於1999年在廣州開設大中國地區第1間中外合資旅行社。對於大陸市場的廣大與對台潛力，黃董事長表現出莫大的興趣，但目前因大陸旅遊市場尚未真正開放，康泰旅行社在大陸仍然只能以銷售機票為主業務。

現有1,200名以上員工的香港康泰旅行社，是一個相當重視人力資源及服務概念的旅遊企業，早期僅有10多名員工，操作業務僅以車票、船票經營及接待入境旅客為主。現在的康泰旅行社為更提升員工的服務水準，還制定出G.U.E.S.T.服務概念，分別為Greeting（待客有禮）、Understanding（細心聆聽）、Efficiency（工作效率）、Special Treatment（細緻服務）及Thankfulness（感謝顧客）5大點，如此重視服務品質的經營，難怪康泰旅遊的成長速度這麼快速。

另外，康泰旅行社也專注在旅遊各項業務的發展，並以旅遊百貨公司作為市場定位，提供一站就可購得多項旅遊產品的多元化服務，當中包括旅行團、自由行、本地遊、代訂機票及酒店、郵輪假期、中港直通巴士車票、廣東及澳門船票、代辦旅遊簽證及旅遊保險、代售機場快線車票、海洋公園、香港迪士尼樂園及昂坪360（纜車）門票等，服務相當齊全。



香港康泰旅行社黃士心董事長

2005年起，康泰旅行社更發揮創新精神，開創結合旅行團及自由行的YO2（Your Own Tour）靈活自主團，提供旅客更多元的選擇。YO2主要由專業導遊帶團員暢遊半天至一天半不等的導覽行程，其餘時間團員則可自行安排，其優點在於這樣的行程除了免除旅客辦理買機票等雜務，在內容的靈活度也更為可提高，滿足近期熱門的自在旅遊心態，加上YO2團均以團體機票及酒店訂價，並不另收服務小費，價格優惠，深受顧客好評。黃董事長表示，「目前已用香港的經營理念在新加坡設立分公司，期待康泰的經營理念分享，可與業界共榮成長。」

# 民宿經驗談

## 奇哥公司陶傳正董事長

最近全世界吹起一股民宿風潮，親切的老闆將自己對於生活的理念與藝術觀，融入民宿經營，這股風潮由西方傳入東方，自2001年起，台灣的民宿就在短時間內上升到1,500間以上，其中主要合法的民宿集中在花蓮縣、南投縣及宜蘭縣3大地區。看的出民宿業者及民宿旅客對於自然、休閒的東台灣有著強大的喜好，但怎麼樣才能將台灣的民宿經營發揮到最極致，旅遊研討會特地邀請了奇哥公司陶傳正董事長，請他談談多年來他的旅遊民宿經驗，以國際的視野反思台灣民宿經營的現況與未來。



奇哥公司陶傳正董事長

陶董事長在研討會中表示不同的國度，民宿的體驗都不太一樣，但多半都讓遊客留下了深刻的印象。以歐美來說，民宿主人多半很熱情，你再早起床，主人也一定早起準備早餐，中午的時間旅客多半在外旅遊，晚上回去有些民宿會準備晚餐，並邀請不同房間的旅客一同用餐，而在歐洲旅遊的多半是世界各地的人，所以這樣的晚餐通常都相當熱鬧，民宿主人會與各個旅人彼此交換旅遊經驗，每個人在心中都留下了美好的回憶。這就是旅遊住民宿的重點—「與當地人相處，也與異國文化同樂」。

若要推薦不同國家的民宿經驗，陶董事長認為瑞士的民宿經營相當值得學習。瑞士是觀光大國之一，在這裡英文可以通行，每個風景區



特殊風情的民宿可吸引更多元的旅客到訪旅遊

的車站或是公車站牌旁，還有自動的旅遊訂房系統。壓克力板上秀出當地各個飯店、民宿的照片，拿起旁邊的電話，按個鈕，就可接到該飯店或民宿，找尋資訊。而世界各地隨著民宿的競爭提高，現在有許多民宿還會提

供旅者各種體驗，例如美食烹飪、文化饗宴、農務協助等，也有許多民宿另外有協力的Local Tour或是導覽解說活動，讓旅客住一趟民宿，即可少掉許多行程規劃的煩惱。

回到台灣民宿的經營議題，陶董事長表示相當樂見台灣民宿的發展，台灣的自然資源、人文特色、特殊地景和鄉村產業的競爭力，都是民宿業者可以開發的諸多項目，例如喜歡寫書法的主人可以提供書法體驗，有種植水果的民宿就可提供採果樂活動，只要發揮各民宿獨特的創意，再加上台灣最重要的人民特質—熱情友善，相信台灣民宿的發展會有更令人驚喜的成果。

空中花園  
竣悅  
南投·清境  
空中花園渡假山莊  
Jun-Yue Resort Cottage

結合現代與歐式的建築風格，呈現出獨特的風格，優雅的環境與齊全的軟、硬設備，讓每一位來到竣悅的客人，都能享受到最為美麗的清境美景與住宿享受。  
山莊共有四十間不同風格、類型的客房，以及景觀咖啡廳、會議廳、餐廳等，為一多功能休閒渡假園區。

【火車】  
台北 → 台中 → 高雄  
(須於台中搭乘客運進埔里)

【南投客運】  
台中 → 埔里 → 霧社 → 清境

【國道一號路線-中山高】  
走國道一號請接彰化系統轉國道三號 → 草屯交流道下 → 台14線往埔里方向 → 埔里 → 霧社 → 清境

中西式早餐、ADSL免費上網、免費停車  
地址：南投縣仁愛鄉大同村仁和路228號  
電話：049-2803388  
傳真：049-2803311  
網址：<http://www.junyue.com.tw/>  
電子信箱：[jun.yue@misa.hinet.net](mailto:jun.yue@misa.hinet.net)



## 從台灣旅遊電子商務的成功範例，討論旅遊電子商務的經營模式

雄獅旅行社王文傑董事長

隨著電子化時代快速串聯生活的各個層面，一向以傳統人際運作方式的旅行產業，也轉變為質、量與速度兼具的服務業，加上人事成本的考量，目前許多旅行社已經轉往電子商務的形式服務旅客，這當中，雄獅旅行社可說是最早迎接挑戰的旅行社。雄獅旅行社王文傑董事長指出，「旅遊業最適合運用電子商務特性的產業之一，因為豐富的旅遊資訊一向是觀光客在旅行前的重大需求，從選擇到哪個國家？該怎麼去？簽證怎麼辦？天氣、溫度、人民特色以及該注意的安全，都是旅客的需求重點」，而電子資訊成本低廉與快速取得的特性，正是最好的方式。

回想早期，遊客要到其他國家旅遊，最直接的方式就是找旅行社的服務人員，旅遊資訊需以人為傳遞的媒介；80~90年代左右，旅遊書和雜誌開始成為主流，平面媒體逐漸成為旅遊資訊的重要來源之一；90年代後，電子媒體與網路萌芽，旅遊網站與旅遊部落格迅速發展，現在，任何人都可以輕鬆的得到所需的旅遊資訊，也就是說，旅遊所產生的商業模式產生了劇烈改變。

簡單來說，現在旅遊業主要分為服務電子化及產品數位化。服務電子化主要為電腦替代了許多「人可以做的工作」，例如機票、簽證、訂房都開始採用電子化作業，大量降低Paper Work的時間耗損，再加上產業內若使用如MIS (Management Information System)、ERP (Enterprise Resource Planning) 等管理系統，效果更是顯著，服務電子化減少了大量人力成本，簡化繁雜流程，相對的可以做的事情就更多了。

產品數位化也相當成功，現在只要進入旅遊網站，就可收集到文字、圖片甚至是影音的旅遊資訊，讓旅行者尚未旅遊之前就可神遊一番。在資策會市場情報中心的報告就有提出完整數據，2006一整年度網路購物的交易金額為935億，當中旅遊產品就佔了63%，總交易金額為589億，規模十分驚人，再加上周邊旅遊跨產業市場，台灣電子化旅遊商務，潛力十足。至於逐漸蓬勃的大陸旅遊業者，王董事長認為「大陸最大的優勢在於其廣大市場所帶來的規模經濟，但目前仍停留在大量而粗放型的經營模式，旅遊電子化的商務部份還需要再成長」。他也期許旅遊電子化成熟度較高的台灣可以持續努力，深耕發展。



雄獅旅行社王文傑董事長

### 兩岸旅遊業發展電子商務之差異比對

| 地區 | 經營模式                            | 經營規模             | 市場環境與經營環境                 |
|----|---------------------------------|------------------|---------------------------|
| 大陸 | 簡單量化，半人工，半自動，B2C為主等             | 大，單一產品服務已可達經濟規模  | 市場較不成熟，如交易之自動化，金流與服務等     |
| 台灣 | SCM複雜的模式，B2C、B2B、B2B2C、B2E、C2C等 | 小，需發展各種產品與服務，並深耕 | 市場相對成熟，如交易自動化、網路行銷、網路生活化等 |

雄獅旅遊提供

### 兩岸旅遊業電子商務之經營模式

#### 【傳統業轉型】

台灣：Liontravel、Colatour等  
大陸：國旅、中旅、青旅、錦江等

#### 【創新業模式】

台灣：Eztravel、Ezfly、Startravel、台灣旅盟、旭海等  
大陸：Ctrip、Elong、Dhotelier、芒果網等

雄獅旅遊提供

## 觀光心

化腐朽為神奇的藝術巧手

## 環保情

## 魚骨

藝術創作訪談

大鵬灣國家風景區  
管理處管理課

李易蒼課長



文：蘇曉晴 圖：李易蒼課長、蘇曉晴

令人驚訝，平日總讓人忽略的魚骨頭竟然是藝術創作的主角！現任交通部觀光局大鵬灣國家風景區管理處管理課的李易蒼課長，在因緣巧合之下，開始以魚骨素材從事藝術創作。為了平衡繁忙的公務員生活，李課長經常利用假日到海邊釣魚，在賞魚、吃魚的過程中，李課長認為魚骨應該可以化腐朽為神奇，加以利用。有一回恰巧聽到東港有家魚餐廳的老闆利用魚骨做出白鷺鷥等鳥類，利用魚骨的創作靈感就此在腦中醞釀。民國91年，恰巧李課長的夫人臨盆，李課長於是利用魚骨創作了1條龍，送給即將出生的女兒，第1個魚骨作品完成後，女兒也剛好出生，成為他最別具紀念意義的創作。

此後李課長便開啓了他與魚骨創作的不懈之緣，在工作之餘的時間完成如：龍、鳳、麒麟、黑面琵鷺、白鷺鷥、白孔雀、螳螂、蟬、蝶等作品。問李課長最喜歡哪個作品。李課長表示每個作品都讓他感動，那是一種不同於工作的成就感。不過所有的創作當中，龍的創作有較多元的發展，如騰空、跳躍、盤旋各式型態，讓魚骨創作更顯活躍，為了揣摩有關龍的動態之美，李課長還會特地跑到廟裡觀察石柱上或壁畫上有關龍的形體，並發展出如天龍降世、鰲躍龍祥、祥龍獻瑞、雙龍搶珠、龍鳳呈祥等作品，龍形百態都可

在細膩的魚骨中活現。此外李課長也參考易經中以龍描述君子操行的章節，創作出如潛龍勿用、見龍在田、飛龍在天、亢龍有悔等精彩作品。

一般魚骨創作的步驟分為材料蒐集、煮食、刷洗、消毒浸泡（雙氧水）、乾燥、修剪、黏製組合、噴漆等步驟，其中消毒浸泡最難控制，浸泡時間長短會影響魚骨色澤，浸泡過度甚至會造成魚骨蝕化。在作品的黏製過程裡，頭部表情的揣摩是魚骨藝術表現的一部分，需要下功夫細心處理，才能呈現作品的靈氣與精神。就龍的創作材質來說，龍頭部分使用白帶魚頭製成，龍身利用鮪魚龍骨製成，龍尾利用鰹魚尾部製成，其他相關配件均用魚骨黏製，作品完成後，即可表框保存。

李課長表示，藝術在每個人心中可產生不同的氛圍與感受，他希望自己在創作時，亦可藉由不同的形表現出各種靈氣，給喜歡他作品的人帶來更多的想像空間。





## 旅遊新訊

### 台鐵EMU700型 強化西部幹線通勤電車



因應高鐵通車，台灣鐵路局將配合捷運化轉型，強化中短途區間車服務，採購160輛EMU700型通勤電聯車。第1批車輛經試車後，預計於今年5月開始投入營運。EMU700型通勤電車每列列車由8輛車所組成，2端為流線型車頭，車體採不鏽鋼打造，外觀顏色以現有通勤電車之深藍色塗裝。每列車8輛有4輛配置盥洗室，其中2輛將設置成無障礙車箱。內裝部份座椅採「非」字型佈置，座墊也將改為較為舒適的軟墊。每節車窗除設置大型窗並加裝遮陽簾外，亦將設置3個雙開式自動門供旅遊快速上下車。此列車亦配備高性能列車防護系統(ATP)、列車控制監視系統(TGMS)及無線電系統，以確保行車安全。EMU700型通勤電車每列可載1,440-2,400名旅客，待2008年3月所有列車全部交車後，將以區間快車方式投入西部幹線、宜蘭線及北迴線等區段，逐步取代現有莒光號及復興號列車。

### 貓空纜車預訂最遲6月通車

備受矚目的貓空纜車預定4~6月通車，身為台北市內第一條高空纜車，兼具觀光遊憩與交通功能，全程共設動物園、園內、指南宮及貓空等4站，另外還設2處不提供旅客上下車的轉角站。與香港太平山纜車同樣採用法國POMA公司生產的

纜車系統，全長4.03公里，每輛車廂可搭載8名旅客，每小時最高承載2,400人，從起點動物園站開始，沿途經過動物園園內站、指南宮站、最後到達終點貓空站(三玄宮站)，全程僅需13~14分鐘，比原先少了約30分中的路程。新的交通方式除了能讓遊客從高空俯瞰貓空茶園的景色，更可以紓解假日擁擠車潮，上山品茶和親近自然變得更加容易。未來貓空纜車預定由台北捷運公司負責營運，初擬票價結構是起跳30元、每隔1站加10元、最多50元。為凸顯貓空纜車與木柵動物園的連結性，北市府也在研究相關優惠套票，敬請期待。

#### 搭乘費用：

|  |  |
|--|--|
| ■動物園站<br>至動物園內站—30元<br>至指南宮站—40元<br>至貓空站—50元 | ■指南宮站<br>至動物園站—40元<br>至動物園內站—30元<br>至貓空站—30元 |
| ■動物園內站<br>至動物園站—30元<br>至指南宮站—30元<br>至貓空站—40元 | ■貓空站<br>至動物園站—50元<br>至動物園內站—40元<br>至指南宮站—30元 |



### 台南縣政府熱鬧推廣 黑面琵鷺生態

為持續推動台灣生態旅遊，台南縣政府今年熱鬧推廣黑面琵鷺生態，結合保育觀念與觀光遊程，規劃了「黑面琵鷺保育季-七股賞黑琵



HAPPY」活動，並推出優惠旅遊套票。遊程內容豐富，巧妙利用一系列七股地區具特色性的生態旅遊行程，包含黑面琵鷺保育中心、黑琵生態觀察、參觀鹽博物館、鹽山體驗、搭乘娛樂漁筏遊瀾湖賞鷗鷺等5大行程，透過高倍望眼鏡及衛星實況拍攝畫面，觀察在溪口沙洲棲息渡冬的黑面琵鷺，現場還提供野鳥保育學會的專業人員現場解說。旅遊套票總值高過300元，現場購票每套150元，預約購票每套100元。即日起預約訂購，還可隨票附贈黑琵寶寶限量珍藏版活動貼紙1套。

活動日期：即日起至96年3月17日。

服務中心：台南縣七股鄉十份村海埔48號

專線：(06) 355-9702

傳真：(06) 355-9071

網址：<http://tour.tainan.gov.tw/>

### 苗栗縣政府推廣魅力山城

即日起至3月31日止，為推廣苗栗觀光事業，苗栗縣政府與海山旅遊行銷、燦星旅遊網合作，推動「魅力山城，彩繪觀光巴士」活動，結合苗栗當地特色飯店及觀光景點，規劃了一系列一日遊到三日遊，民眾只要花費699元起，即可一次體驗苗栗豐富多元的觀光風貌。遊程規劃民眾乘坐觀光巴士，遊賞苗栗大湖酒莊、花露休閒農場、功薰窯五穀文化村、明德水庫中「日新島」等著名景點，並可居住當地特色飯店，體驗當地「湖莓戀」草莓果香、有機養生風味餐、泰安溫泉，以及觀光工廠的陶瓷藝術等多元風貌。

魅力山城旅遊服務中心(02)254-1796

## 產業行銷

### 與杜拜帆船飯店同盟 墾丁凱撒加入EIHR

旗下擁有59間國際知名、頂級休閒飯店的「頂級島嶼飯店聯盟」(Exclusive Island Hotels & Resorts, 簡稱EIHR), 慧眼獨具的相中墾丁凱撒飯店, 並於2006年9月向凱撒飯店正式的提出入盟邀請, 在通過法國總部的審核後, 2007年1月墾丁凱撒大飯店成爲與杜拜帆船飯店同級的休閒渡假飯店, 晉身世界頂級飯店聯盟, 同樣屬於EIHR系列的頂級飯店還有: 杜拜帆船飯店、英國Armathwaite Hall Hotel、希臘Blue Palace Resort & Spa等, 其聯盟所營造的旅遊經驗與堅持的服務品質, 迅速的風靡整個歐洲旅遊市場, 是全球旅遊業飯店選擇的第一品牌。另外, 掌管墾丁凱撒大飯店多年經驗的皮金營總經理, 也於2007年1月1日正式接任台北凱撒大飯店總經理一職, 爲台北凱撒大飯店帶來新的氣象。

### 環邦旅行社遷新址

環邦旅行社於近期遷址到新的辦公室  
地址: 10045 台北市重慶南路一段  
121號5樓之23(東方大樓)

電話: (02)2381-4888

### 利大旅行社遷新址

利大旅行社於近期遷址到新的辦公室  
地址: 台北市松江路152號9樓905室  
電話: (02)2561-8833

### 航誠國際旅行社遷新址

航誠國際旅行社於近期遷址到新的辦公室  
地址: 台北市中山區長春路172號7樓之2  
電話: (02)2507-0667

## 觀光政策

### 台灣觀光協會受理外籍人士申請玉山國家公園優惠入園辦法

爲提供喜愛登山的外籍人士來台旅遊, 觀光局委託台灣觀光協會受理外籍人士申請玉山國家公園優惠入園手續, 此案每日受理申請人數以24名爲限, 其中本國籍人士(如嚮導及工作人員)不得超過四人, 若全案申請人數超過, 將採用抽籤方式決定, 並以電話通知抽籤結果, 落選單位仍可依一般申請入園手續, 逕向玉山國家公園管理處申請辦理。申請本案時, 須填寫「外籍人士玉山國家公園入園申請表」, 並於實際登山日前40天以傳真方式向本會提出, 一但入園受理後, 中選單位填妥「玉山、太魯閣、雪霸國家公園生態保護區入園申請書」, 再直接寄達(或上網)玉山國家公園管理處。若有申請住宿排雲山莊者, 請於三天內將住宿費用(每人每宿新台幣220元整), 並以匯票方式郵寄至玉山國家公園管理處保育課。但目前因正值雪季時分, 爲避免危險意外發生, 玉山國家公園已決定自即日起封園至3月25日爲止, 3月26日起再重新開放遊客入園。

台灣觀光協會  
電話: (02)2594-3261  
住址: 台北市民權東路二段九號五樓  
此案服務時間: 週一至週四

玉山國家公園  
電話: (049)234-8257  
住址: 南投縣水里相中山路一段300號

### 3/1起登機提前3小時報到

各旅遊業者與時常搭機的民眾應特別注意, 爲防範恐怖分子意圖以液態炸藥攻擊民航機, 3月1日起民眾搭機出國的安檢措施, 將比照英美和歐盟等國家, 登機時間因安檢繁複, 須

提前3小時到機場報到, 目前估算有上千萬旅次受到影響。最新安檢措施有幾點需要特別注意: 旅客隨身攜帶的「液體容器」每罐不得超過100cc, 且須放入1公升以下容量的可重複密封(夾鍊式)透明塑膠袋內, 每名旅客只能攜帶1個, 通過安檢線時, 須主動出示, 由安檢人員目視檢查, 一旦袋內裝滿而無法籤封, 多餘的液體容器必須丟棄。至於嬰兒奶粉或牛奶、嬰兒食品、藥物, 或因糖尿病及其他醫療所需的液體與乳膠狀物品, 民眾須先向安檢人員申報, 獲准後才可攜帶上機。民航局表示即將實施的新制影響層面相當廣泛, 也將轉請航空業者、旅行社、機場免稅商店宣導配合, 以免屆時出現混亂。目前美國、加拿大、歐盟、日本、菲律賓等國已實施新制安檢規定, 台灣、香港、新加坡、南韓、紐西蘭、澳洲等都定3月1日實施, 屆時民眾要從前述國家搭機返國, 同樣須提前三小時到機場, 以因應新制安檢繁複手續所需的時間。

### 163位觀光計程車駕駛 全面上路

爲了讓外國友人也能輕鬆自在的搭乘計程車四處遊玩, 臺北市政府交通局規劃推動具外語會話能力的「觀光計程車」, 並特別設計製作具夜間閃爍的車上標識, 未來外籍旅客不論在台北洽談商務或遊玩, 只要看到「TOURIST TAXI」梅花標識的計程車, 就可以隨手叫車, 全台自在走透透。觀光計程車的司機皆受過嚴格的審核標準, 也受過接待國際旅客的服務及導覽解說的訓練。觀光計程車與台北市計程車收費標準一致, 不額外加收其他服務費用, 車上備有各式外語觀光導覽資訊供遊客閱讀。





## 台灣最具規模的6星集足體養生會館



6星集足體養生為全台灣最具規模、技術最好、衛生、安全第一的腳底按摩會館，全館精油、泡腳粉、花茶皆使用有機栽培，直接產地提供，深受顧客喜愛。國際巨星蒞臨台灣

必定光臨的地方，提供國際級總裁、明星等人士，休閒舒壓的最佳場所。

南京店：

電話：(02)2762-2166

地址：台北市南京東路五段76號(24h營業)

八德店：

電話：(02)8772-2286

地址：台北市八德路二段298號(遼寧街口)

天母店：

電話：(02)2832-2033

地址：台北市德行東路177號(忠誠路口)

<http://footmassage.com.tw>

## 高雄「夢時代」 港灣景觀Shopping Mall



「夢時代」基地位於高雄多功能經貿園區，鄰接高雄市主要商圈道路，第一期開發面積5公頃，規劃主體建築物地上9層、魚形主題式建物地上7層、地下5層，總樓地板面積12萬1千坪(約為台北京華城的2倍大，漢神百貨的6.5倍大)。頂樓「高雄之眼」摩天輪標高102.5米，直眺高雄港灣與都市景觀，完工後將成為台灣新地標，並為台灣首見的超大型國際購物中心。商場總面積約7萬8千坪，並規劃有3,750個汽車停車位、2,071個機車停車位。夢時代預計3月份試營業(soft open)，5月份盛大開幕(grand open)。

電話：(07)973-3888

地址：高雄市前鎮區中華五路789號

<http://www.dream-mall.com.tw>

## 華泰王子豪華客房 2天1夜NT\$2,888 net!

華泰王子大飯店開春第一季國人住宿優惠，即日起至3月31日，入宿豪華客房2天1夜含2客自助早餐，只要NT\$3,555net，還包含

2客早餐、迎賓水果、礦泉水及免費使用健身房。華泰王子大飯店是全球王子連鎖飯店之一，不僅提供國人更超值的服務，更方便消費者使用全球王子連鎖飯店的訂房優惠與各項資源！位於北市商業與觀光中心，僅需5~10分鐘車程可分別抵達金融商業區和市郊景點。

訂房專線：(02)2581-8111 #1350 #1351

## 故宮「三希堂」新開幕 品茶思古情

故宮為拉近與民眾的距離，在展覽外也提供遊客休閒、約會以及消費的多重選擇。此次為提昇餐飲服務品質，委託大師級設計師規劃時尚空間，並引進五星級的專業經營團隊，打造全新三希堂品茶坊，希望能提供一個兼具餐飲藝文的優質茶坊。全新的三希堂目前已正式開放，民眾可於觀賞精采的華夏文物之後，置身全故宮制高點，以最佳視野瀏覽故宮周遭美景，伴著古琴雅樂，品啜一口好茶，細細沉思，好好享受神交古人、遨遊天地的無邊樂趣！

電話：(02)2881-2021

傳真：(02)2889-1589

<http://www.npm.gov.tw>

## 台北戲棚新春活動

臺北戲棚將於3月2、3日舉辦歡度元宵節特別晚會，活動當天將呈現精心設計的節目，另安排財神報喜及八仙道賀、趣味猜燈謎、搖元宵等活動，讓遠來的貴賓體驗中國年節熱鬧歡愉氣氛外；並設置民俗攤位邀請遠來的貴賓體驗中國年節趣味，共同分享新年歡樂氣氛；現場備有限量民俗禮品贈送、以及熱呼呼的元宵品嚐，讓您吃得甜甜、笑也甜甜、歡樂開心一整年。此外凡購買3月2日、3日、9日、10日演出之觀眾，刷中國信託卡及JCB卡可享買一送一的優惠。

電話：(02)2568-2677

購票地點：台北市中山北路二段113號(錦州街口)

<http://www.taipeicye.com>



## 泓泉溫泉渡假村 用溫泉烹調出食材的原汁原味

泡溫泉不稀奇，吃溫泉原湯烹煮的美食才是新鮮事。在臺東知本泓泉溫泉渡假村特設的「溫泉原湯煮食專區」，不但可品嚐原住民風味美食的原汁原味，還可享受自己動手做的新鮮體驗。知本區的泉質屬弱鹼性碳酸氫鈉泉，為可飲用泉質。泓泉溫泉渡假村所提供的食材除了有原住民糯米糍阿拜、竹筒飯外，還有雞蛋、玉米、地瓜、花生、蝦、蟹、地瓜葉、茭白筍等，因鹼性泉質的關係，煮食過程能淡化海鮮類鹹味及去腥、提升甜味，即使冷食也沒有腥味，能品嚐到海鮮原味。

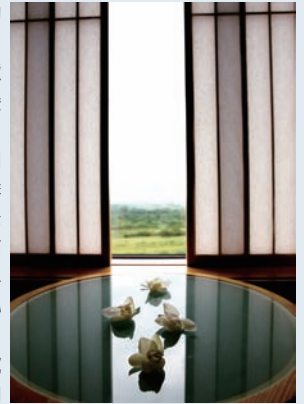
電話：(089)510-150

地址：臺東縣卑南鄉溫泉村龍泉路139巷1號

<http://www.rainbow-hotel.com.tw>

## 礁溪老爺讓您享受7.5小時的早餐

住在五星級的高級飯店中，您是否已經厭倦為了趕早餐的使用時間，而不能睡到自然醒？這一季您在礁溪老爺您大可擁有7.5小時的早餐時間，不必為了吃早餐，而打擾了沉沉的美夢。即日起至4月30日，礁溪老爺提供洋式山景雙房，住宿一夜只要4,000起跳，讓您享受緩慢的渡假生活，感受一壺好茶的浪漫時光。



活動期間：即日起~4/30

活動內容：兩人成行，平日每人NT\$4000+10%起

- 洋式山景套房住宿乙夜
- 雲天自助早餐每人乙客
- 晚餐：雲天餐廳自助餐 或 岩波庭和洋套餐乙份
- 客房提供天然薰香精油及養生茶飲
- 禮泉酒吧飲料券每人乙張(使用方式如券上內容)
- 神秘占卜體驗(需預約，每日限量)
- 舒壓瑜珈活動
- 每日健行活動
- 旅行中的DVD及『旅行中的閱讀』書籍免費借閱
- 免費享受休閒設施(野天活泉風呂/洞天風呂/浴樂中心/網際閱覽室)

其他：加贈肩頸舒壓按摩乙次(每房2名，限12歲以上大人)、台北老爺至飯店間來回接送乙次。加價住宿豪華樓中樓以上之套房，每房加贈肩頸舒壓按摩2名(限12歲以上大人)

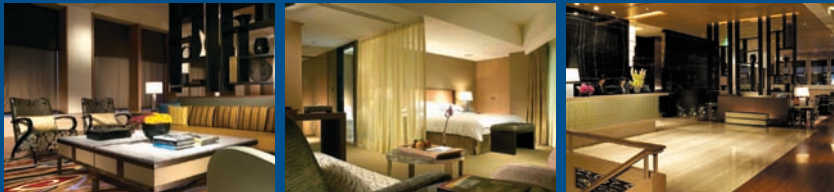
備註：

早餐時段，旺、假日為6:30-22:00，平日6:30-14:00。平旺假日詳請閱飯店網站公告。

訂房專線：(03)988-6288 #8588

# 台灣觀光新地標 海霸王企業集團

## 城市閒情指標 商務客最愛之旅店



城市商旅航空館



海霸王國際集團於2005年跨足旅館休閒產業，成功開設第1家精品商務旅館『城市商旅—台北館』，以極簡高雅的風格坐落於台北西區樞紐要地，完善設備與貼心服務，廣受商務旅客佳評及愛戴，為了服務更多旅客，即日起至6月30日『城市商旅—台北館』特地推出「城市閒情」專案，凡持有中華民國身份證或外僑居留証人士，兩人同行，即可以3,400元享有原價5,500元的雙人精緻客房優惠，價格相當優惠。另外城市商旅更提供頂級享受，除中西式自助早餐、交誼廳外，還免費上網及免費會議室，客房更有多項頂級硬體設備等房客專屬服務。

另外海霸王近期將於桃園縣大園，隆重開設第2家5星級商務旅館『城市商旅—航空館』，位於國道機場系統的大園交流道口，距機場、高鐵或機場捷運站僅須數分鐘車程，全館共153間豪華客房，間間視野遼闊，可觀賞國際機場美景，館內還有中西餐廳、咖啡廳、宴會廳、會議廳及健身房等設備，還有上萬坪的停車場。

城市商旅 台北館  
專線：(02)2550-7722  
地址：台北市南京西路169號  
[www.citysuits.com.tw](http://www.citysuits.com.tw)

城市商旅 航空館  
專線：(03)385-3017  
地址：桃園縣大園鄉中正東路442號

## 都會美食指標 觀光客最愛之料理



海霸王一向以新鮮味美，價格更美著名，其重點就在於懂門路及採購量大，因此建構了一整套的採購與議價系統，再加上經驗老道的廚師精心料理，也難怪海霸王的美食如此受到國人喜愛，更成為觀光客來台旅遊最愛的餐廳之一。最近海霸王企業提供了多組的料理選擇，有絕對新鮮絕對吃到飽的「津波海鮮鍋物」、食材超多樣化的「轟宴百匯」、手法精緻的「龍翅鮑魚主題套餐」以及最具台灣傳統味的「懷念料理」等，價格實在，讓人不食指大動也難！

<http://www.hpw.com.tw>



「津波海鮮鍋物」午餐價399元/ 晚餐價499元（例假日全天）  
「轟宴百匯」午餐價498元/ 午茶餐398元/ 晚餐598元  
「龍翅鮑魚主題套餐」每套799元起  
「懷念料理」2,500元/ 10份；3,500元/ 10人份

台北旗鑑店  
台北市中山北路三段59號  
(02)2596-3141

台北本店  
台北市西寧北路7號  
(02)2552-7345

宴會館  
台北市南京東路五段411號  
(02)2742-5798

土城海山店  
台北縣土城市中央路1段22號  
(02)2266-4835

甲天下分店  
台北市長安西路287號  
(02)2552-2205

蘆洲店  
台北縣蘆洲市中山一路88號  
(02)2281-7711



優質好店推薦



美食、夜店

按摩、SPA



美食  
夜店

按摩  
SPA

藝文

茶莊

精品  
藝品

休閒  
旅遊

西服  
訂製

老董牛肉細粉麵店

台北市民生西路35號(旗艦店)  
Tel : (02)2521-6381  
http://www.oddon.com.tw

榮獲2006年台北國際牛肉麵節  
傳統組第一名

紅樓餐廳

台北縣淡水鎮三民街2巷6號  
Tel : (02)8631-1168  
http://www.redcastle-taiwan.com

在百年古蹟享受佳餚美景，  
別具一番風味的全新體驗

來店消費，享9折優惠

足滿足養生會館

臺北市西寧南路79號  
Tel : (02)2361-6167

西門町最佳的選擇，空間整潔，  
技術好，服務親切

來店消費，即享八折優惠

滋和堂

台北市新生北路一段59號1、2、3樓  
Tel : (02)2523-3376

傳承百年經驗技術，時刻掌握  
您的健康

來店消費，享九折優惠

櫻崗溫泉會館

臺北市天母行義路300巷3號  
Tel : (02)2871-8965  
http://www.sakuraoka.com.tw

歐式空中花園，泡湯、  
賞月、觀星好去處

橄欖樹小館

臺北市安和路2段145號  
Tel : (02)8732-3726  
http://www.maggie.com.tw

道地法國家鄉味，經典馬賽  
海鮮濃湯不容錯過

漢城餐廳 (韓國烤肉)

台北市中山北路1段33巷4號  
Tel : (02)2581-5452 / 02-2511-2326  
http://www.seoul-bbg.com

16種獨特香料調製而成的新鮮  
肉品，您一定要來試試

來店消費，即享9.5折

山玥新館

臺北市北投區東昇路68-15號  
Tel : (02)2896-5858  
http://www.mountain-star.com.tw

七種不同風格湯屋，尊榮品  
味，結合景觀、溫泉、美食、  
休憩等高品质的建築風格



銅猴子餐廳

台北市復興北路166號  
Tel : (02)2547-5050  
http://www.brassmonkeytaipei.com

享受啤酒、美食與運動節目，  
就到銅猴子吧

椰柏林鐵板燒餐廳

台北市信義路四段137號  
Tel : (02)2704-7798

聘請世界級名廚，呈現一道  
道刺激挑逗您視覺與味覺的  
鐵板料理

古斯特義式餐廳

GUSTO ITALIANO  
台北市內湖區環山路2段135號  
Tel : (02)2627-2266  
http://www.gustoitaliano.com.tw

美味又高級的食材，在此讓  
您體驗最美味的時尚美食

九戶茶語

台北縣瑞芳鎮九份豎崎路37-1號  
Tel : (02)2406-3388

在九戶茶語享受佳餚美景，  
人文風情盡收眼底

來店消費，即享9折優惠

HANA鉗鐵板料理

台北市農安街32號2樓  
Tel : (02)2596-7204  
http://www.twipeak.com.tw

擁有30年歷史的HANA鉗鐵  
板料理，一向以高品質、精  
緻美食而深獲饕客們青睞

阿德食藝

台北市北平東路7號  
Tel : (02)3393-7377

中西複合式料理與每日推出藝  
術村主廚精選套餐，讓您有個  
愉快的美食、藝術饗宴

來店消費，享9折優惠，再送  
一杯飲料

八番黃金地

台北縣瑞芳鎮九份輕便路300號  
Tel : (02)2496-0077

在八番黃金地，您可以欣賞  
到最美的夕陽日落，繁星點  
點，漁火綿延

來店消費，即享9折優惠

京鼎樓

台北市長春路47號  
Tel : (02)2523-6639  
京鼎小館(姊妹店):  
台北市敦化北路155-13號  
Tel : (02)2546-7711

皮薄汁多味道鮮美甘甜

### 皇家峇里經典養生會館

台北市昆明街82號  
Tel: (02)6630-8080 / (02)6630-2525

榮獲日本旅遊JCB Card、台灣觀光雜誌、香港鳳凰衛視、HERE雜誌等多家媒體特別推薦

### 新浪越足體健康センター

台北市中山北路二段65巷12-2號  
Tel: (02)2511-5455

獨特按摩手法，提供賓至如歸的貼心服務

憑本刊來店消費即享8折優惠

### 6星集足體養生會館

南京店：  
台北市南京東路五段76號  
Tel: (02)2762-2166 (24hr營業)  
八德店：  
台北市八德路二段298號(遠寧街口)  
Tel: (02)8772-2286  
天母店：  
台北市德行東路177號(忠誠路口)  
Tel: (02)2832-2033

全程滿意服務給您六星級的尊貴

### 群惠養生館

台北市中山區德惠街46號  
Tel: (02)2599-4533

明亮寬敞，乾淨衛生，中級價位

個人、團體消費滿2000元即享八折優惠

### 水漾甦活概念館

台北市武昌路二段91巷4號2樓  
Tel: (02)2381-7676

延聘旅美設計師，以天然植物保養成分，為男仕量身訂做的精油經壓芳療SPA

購買SPA，享折扣100元

### 和陸足園健康中心

台北市新生北路二段58巷47號1.2樓  
Tel: (02)2571-4671

腳底按摩，筋脈推拿，舒服養生

來店消費即享8折



### 國立故宮博物院

台北市至善路二段221號  
Tel: (02)2881-2021  
<http://www.npm.gov.tw>

領您一覽世界稀世珍寶

### 世界宗教博物館

台北縣永和市中山路一段236號7樓  
Tel: (02)8231-6118  
<http://www.mwr.org.tw>

生命的視野就此浩瀚，心靈的觸動沒有止境，邀請您體驗這獨一無二的「朝聖之旅」

### 台北戲棚

台北市中山北路二段113號  
Tel: (02)2568-2677  
<http://www.taipeiye.com>

一個屬於傳統表演藝術的觀劇劇場

10人以上團體或持JBC 信用卡，購票可享9折優惠

### 松藝檀木古典傢俱

台北市中山北路五段523.525號  
Tel: (02)2883-4576  
<http://www.songyee.anow.com.tw>  
<http://www.songyee.com.tw>

精選各地等檀木，結合專業手工技藝，為現代居家生活營造出古樸、典雅、精緻的中國風情

### 薇閣專業攝影

台北市南京東路二段97號2樓(松江路口)  
Tel: (02)2567-7773  
<http://www.vg168.com.tw>

多元化的服務，為您量身訂作

### KEVIN 紋身藝術工作室

台北市西寧南路129號  
Tel: (02)2389-8018 / 0926-342158 / 0936-050467  
<http://www.tattoo.idv.tw>

採用全套拋棄式材料，安全衛生

## 茶莊



### 茗窠茶莊

士林店：  
台北市士林區美崙街26號  
Tel: (02)2834-0851 / (02)2835-5091  
101店：  
臺北市市府路45號B1  
美麗華店：  
臺北市敬業三路20號B1

手採高海拔高山茶，手工製茶，真空封存，送禮首選

### 萬全茶行

台北市南京東路一段13巷4號  
Tel: (02)2521-4247

茶葉消費，可享八折

## 精品 藝品



### 家明銀樓

台北市金華街243巷23號  
Tel: (02)2394-7408

設計獨特，尊貴，高雅

### 小格格繡花鞋坊

台北市西寧南路96號  
Tel: (02)2370-9063

現代古典風，精緻，典雅

## 休閒旅遊



### 日本亞細亞航空公司

台北市敦化南路1段2號2樓  
Tel: (02)2776-8326  
<http://www.japanasia.co.jp>  
<http://www.jaa.com.tw>

豐富精緻行程，絕對值回票價

### 宏祥旅行社

台北市松江路190號4樓  
Tel: (02)2563-5313  
<http://www.edison.com.tw>

台灣旅遊天天出團，從定點半日遊到環島五日遊，符合您的任何預算，任何時間，包君滿意

## 西服 訂製

### 晶華香格里拉有公司

台北市中山北路二段39巷8號3樓  
Tel: (02)2531-2987

手工一流，服務超優



配合觀光客倍增計劃，台灣各式旅館、飯店林立，為吸引客源，各旅館的經營方式及提供的服務內容日趨多元。商務旅館鎖定客層，準確出擊；休閒會館藉重SPA、溫泉等附加服務創造話題；景觀飯店融入山林景色，盡收大自然美景；至於老字號的五星號飯店，藉由精品、美食、口碑及高水準的服務品質，立於消費金字塔的山頂。

各式房型、美食、服務，包羅在各具特色的飯店及旅館中，以下所列之精選飯店，分佈於北、中、南、東各地區之主要城市，其中所列資料，皆經本刊向各飯店進行查證，但仍依飯店各現場正式報價為準。



**六福客棧**  
**LEOFOO HOTEL**  
台北市長春路168號  
Tel : 886-2-2507-3211 Fax : 886-2-2508-2070  
E-mail : hotel@lefoo.com.tw  
http://www.lefoo.com.tw/hotel/  
房間數：230  
房價：  
單人客房：NT\$ 2,000      雙人客房：NT\$ 2,200  
三人客房：NT\$ 2,700      四人客房：NT\$ 3,100  
套房：NT\$ 4,400  
\*以上房價含早餐、服務費、稅金，不含客棧其他費用及房客額外要求之費用  
\*特惠專案：免費提供住宿旅客自助中、西式豐富早餐。  
語言：英語、日語、中國語  
餐飲：金鳳廳(廣東料理)、福園(國際百匯自助餐廳)、談天閣(咖啡、茶飲)  
設備、設施：客廳、餐廳、咖啡廳、會議室、台灣區及國際衛星電視節目、國際直撥電話、商務中心(提供電腦寬頻上網、彩色影印機、傳真機)、1樓便利商店、全館設置「安全監視攝影機」



**亞都麗緻大飯店**  
**THE LANDIS TAIPEI HOTEL**  
104台北市民權東路二段41號  
Tel : (02) 2597-1234 Fax : (02)2596-9223  
http://www.landishotelsresorts.com  
E-mail: service@landistpe.com.tw  
房間數：200  
房價：  
卓越客房：NT\$8,000      豪華客房：NT\$ 8,800  
行政套房：NT\$10,000      景閣套房：NT\$13,000  
莫內套房：NT\$17,000      雷諾套房：NT\$22,000  
麗緻套房：NT\$36,000  
總裁：嚴長壽  
語言：英語、日語、法語、德語、廣東語、中國語  
餐飲：法式料理(巴黎廳 1930)、杭州料理(天香樓)、巴賽廳與歐吧酒廊  
設備、設施：宴會廳、會議室(可容納300人)、室外按摩浴缸、健身中心、三溫暖、小會議室、禁煙樓層、機場接送、免費上網



**華泰王子大飯店**  
**GLORIA PRINCE HOTEL TAIPEI**  
台北市林森北路369號  
Tel : (02) 2581-8111 Fax : (02) 2581-5811、2568-2924  
http://www.gloriahotel.com  
房間數：220  
房價：  
豪華單人/雙人客房：NT\$ 7,800-8,500  
雅緻套房：NT\$ 9,500-20,000  
語言：英語、日語、中國語  
餐飲：楓丹西餐廳、九華魚翅海鮮樓  
設備、設施：咖啡廳、健身中心、商務中心、會議室、宴會廳、洗衣服務、禁煙樓層、停車場、機場接送



**台北凱撒大飯店**  
**CAESAR PARK TAIPEI**  
台北市100中正區忠孝西路一段38號  
Tel : (02) 2311-5151 Fax : (02) 2331-9944  
http://taipei.caesarpark.com.tw  
E-mail : info\_tpe@caesarpark.com.tw  
房間數：395  
房價：  
精緻單人房：NT\$ 7,200      豪華單人房：NT\$ 7,800  
凱撒套房：NT\$ 8,800      大亨樓：NT\$ 9,800  
語言：英語、日語、廣東語、中國語、德語  
餐飲：咖啡園(歐式自助餐)、王朝餐廳(上海料理)、居食屋(和民(日式料理))  
設備、設施：商務中心、會議室、宴會廳、健身中心、屋頂花園、貴重物品保管金庫、禁煙樓層、商務樓層、購物街、按摩浴缸、停車場



**天成大飯店**  
**COSMOS HOTEL**  
台北市忠孝西路一段43號(捷運台北車站3號出口)  
總機：(02)2361-7856 傳真：(02)2311-8921  
訂房專線：(02)2311-8901 訂房傳真：(02)2311-8902  
http://www.cosmos-hotel.com.tw  
E-mail : cosmos@cosmos-hotel.com.tw  
房間數：226  
房價：  
精緻單人房：NT\$3,200-3,500      精緻雙人房：NT\$4,000  
豪華單人房：NT\$4,000-5,000      豪華三人房：NT\$4,500  
豪華雙人房：NT\$4,800-5,000      豪華套房：NT\$7,000-10,000  
家庭套房：NT\$4,300  
語言：英語、日語、中國語、廣東話  
餐飲：江浙料理、港式飲茶、上海料理、台灣輕食  
咖啡廳、義式冰淇淋  
設備、設施：會議廳、藝品店、宴會廳、花店、停車場



**高雄金典酒店**  
**THE SPLENDOR KAOHSIUNG**  
高華市自強三路1號37-85樓(高雄八五大樓)  
Tel : (07)566-8000 Fax : (07)566-8080  
E-mail : eo.kh@thesplendor.com http://www.thesplendor-khh.com  
房間數：585  
房價：  
精緻客房：NT\$6,600  
豪華市景/海景客房：NT\$7,500-8,000  
豪華家庭市景/海景客房：NT\$8,000-8,500  
商務市景/海景客房：NT\$8,000-8,500  
河景套房：NT\$15,000      旺角套房：NT\$18,000  
港督套房：NT\$20,000      金典套房：NT\$35,000  
總統套房：NT\$80,000      嘉廷套房：NT\$20,000  
總經理：幸世平 Tommy Hsing  
語言：英語、日語、中國語  
餐飲：西式料理、中式料理、潮州料理、鐵板燒、酒吧、火鍋、景觀台、自助餐、娛樂室  
設備、設施：位於高雄最高85大樓45-70樓，是眺望市區及高雄港的最佳選擇。備有商務樓層、仕女樓層、非吸煙樓層、三間殘障客房。



**花蓮美侖大飯店**  
**PARKVIEW HOTEL**  
970花蓮市美崙區林園1-1號  
花蓮市美崙區林園1-1號  
Tel : (03)822-2111 Fax : (03)822-6999  
預約專線Tel : 0800-022-699 自動傳真系統：(03)822-6431  
http://www.parkview-hotel.com.tw  
台北辦事處：台北市新生南路一段93號7樓  
Tel : (02)2781-7138 Fax : (02)2752-1571  
房間數：343  
房價：  
雙人房/單人房：NT\$4,800      三人房：NT\$5,400  
家庭套房：NT\$6,000      精緻套房：NT\$8,300  
豪華套房：NT\$9,500      總統套房：NT\$40,000  
語言：英語、日語  
餐飲：中華料理、日本料理、西洋料理、咖啡廳、PUB  
設備、設施：會議場、宴會廳、卡拉OK室、網球場、壁球、運動場、三溫暖、遊樂場、健康中心



**花蓮藍天麗池飯店**  
**AZURE HOTEL HUALIEN**  
花蓮市中正路590號  
Tel : (03)833-6686 Fax : (03)832-3569  
http://www.azurehotel.tw  
E-mail : service@azurehotel.com.tw  
房間數：99  
房價：  
單人房：NT\$ 3,400      三至四人房：NT \$ 4,200-6,000  
雙人房：NT \$ 3,600      藍天麗池套房：NT \$ 5,500-12,000  
語言：中國語、日語、英語  
餐飲：歐式料理  
設備、設施：免費WLAN無線上網，需自備筆記型電腦。租車服務、免費停車場、旅遊諮詢、外幣兌換、旅客商務影印、上網服務、租借大哥大充電器、網路線、延長線、雙螢幕等服務，並設有70-100人之專業會議室



冠軍名店  
No.1

# 老董牛肉麵

**榮**獲2006台北牛肉麵節傳統組冠軍的老董牛肉麵，秉持傳統，堅持50年的好味道，現今第二代的老闆劉正雄更融入兩岸食材概念及客家精神，成功的開創了近十家分店。為堅持每間分店維持本店的優質，特地引進日本靜電負離子熟成技術於中央廚房使用，不管是熬煮48小時的湯頭，或是秘方熬煮的牛肉，都會迅速派送到每個分店，無論在哪家分店用餐，都可細細品嚐台灣牛肉麵的經典。

## 招牌牛肉麵 驕傲的味道

半筋半肉麵口感豐富，牛肉以牛骨熬出的濃湯燉煮，咬一口，內層鮮甜的肉汁濃濃散發，再以其湯汁燉煮牛筋，讓牛筋口感Q勁十足，色澤晶瑩剔透，養顏美容的效果更是受到女性喜愛！蕃茄牛肉麵採用西式做法，以新鮮蕃茄及適量絞肉熬煮的蕃茄牛肉湯頭更顯鮮甜，沒有一般外頭使用蕃茄罐頭的酸味，更襯托出牛肉的味美。起鍋前再放入顆粒分明飽滿的蕃茄略為熬煮，使湯頭更加豐富有色澤，讓人嚐出幸福的好味道。咖哩牛肉細粉雖然不是牛肉「麵」，但味道極濃郁的咖哩牛肉細粉才是早期老董成名的代表作，使用印度傳統咖哩粉及牛骨熬煮的湯頭，讓雲林手工特產細粉飽滿

吸入湯汁，每咬一口都是咖哩的辛香，使用胸口肉片約為2mm，薄卻不失彈性，與咖哩風味細粉搭配的恰到好處。

## 特色餐點 選擇更多元

老董美食多元豐富，為提供消費者多樣選擇，劉老闆還特地前往北京學習中華料理的精神。目前供應多項配餐：如金黃酥脆的蔥油餅、清爽不油膩的牛肉捲餅、皮薄湯汁多的小籠包、新鮮味美的絲瓜蛤仔、口味香濃的湖州粽、甜而不膩的豆沙鍋餅等，近期也將推出禮品組以及牛肉麵節的得獎牛肉麵，期待大家光臨。

### 蕃茄半筋半肉麵雙人份套餐 特價599元

主餐：蕃茄半筋半肉麵  
副餐：蔥油餅、牛肉捲餅、絲瓜蛤仔、小籠湯包、湖州粽  
甜點：豆沙鍋餅  
飲料：台灣啤酒



### 蕃茄半筋半肉麵1人份套餐 特價399元

主餐：蕃茄半筋半肉麵  
副餐：牛肉捲餅、小籠湯包、小菜  
飲料：台灣啤酒



#### 旗艦店：

雙連捷運店：台北市民生西路35號  
(02)2521-6381

#### 分店：

民生店：台北市民生東路4段56巷1號  
(02)2715-5541

南陽店：台北市南陽街15之2號（站前捷運店）  
(02)2381-8510

萬芳捷運店：台北市興隆路3段82號  
(02)2930-9400

南京店：台北市林森北路159巷2號（十條通）  
(02)2531-8888

公館捷運店：台北市羅斯福路4段24巷4號  
(02)2369-5198

● 可接受刷卡 ●





TaipeiEYE

# 臺北戲棚

傳統表演藝術觀光劇場

## 表演時間

每週五、六晚上8點開演

## 表演地點

台灣水泥大樓【士敏廳】：台北市中山北路二段113號（錦州街口）

## 購票資訊：

票價：880元（成人、兒童票）

購票地點：台北戲棚售票窗口

票務洽詢專線：886-2-2568-2677

或至年代售票網：<http://www.ticket.com.tw>

10人以上購票或使用JCB信用卡購買，即享有9折優惠！

## 主辦單位



辜公亮文教基金會  
The Koo Foundation

## 協辦單位



中華民國行政院文化建設委員會  
The Council for Cultural Affairs, R.O.C.



中華民國交通部觀光局  
Tourism Bureau, Ministry of Transportation  
and Communications, R.O.C.



台灣水泥公司  
Taiwan Cement Corporation



中國信託商業銀行文教基金會  
The Chinatrust Commercial  
Bank Foundation

臺北戲棚  
TaipeiEYE

台北市中山北路二段113號  
113 Zhongshan North Road, Sec. 2, Taipei  
Tel 886 2 25682677 Fax 886 2 25682335  
<http://www.taipeieye.com>