

타이완

A WALK IN CITY

송산공항 주변 즐기기

SPECIAL PLAN

올드모던 타이중

FOOD CULTURE

바리스타 챔피언 카페

관광 격월간 2024 Jan - Feb.

no.52

FEATURE 台南
타이난
옛 수도에서 즐기는 등불축제



INSTAGRAM



FACEBOOK



BLOG

타이완 관광 격월간 공식 SNS 계정!



니하오 타이완

최신 타이완 관광 정보를 알려드립니다!

가이드북에 소개되지 않는 현지인들의 관광지와 먹거리,
도시에서 가장 핫한 카페, 쇼핑거리와 문화 체험,
테마별로 나뉘어진 여행제안과 자세한 교통 정보,
니하오 타이완 블로그와 팬페이지를 통해 알아보세요.





02 Greeting

04 News

06 Feature Story

타이난 - 옛 수도에서 즐기는 등불축제

16 A Walk In City

송산공항 주변 즐기기

20 Special Plan

올드모던 타이중



30 Food Culture

바리스타 챔피언 카페

36 Special Plan

수증기 자욱한 시대



40 Column



44 Statistics



창간일시 2012년 5월
발행호수 52
발행일자 2024년 1월~2024년 2월
 대만관광협회 (台灣觀光協會) 회간
회장/발행인 葉菊蘭
부회장 蘇成田, 凌瓏, 莊豐如
편집고문 簡余昊, 鍾逸寧, 陳婷妤, 張仲宇
발행 재단법인 대만관광협회
주소 타이베이 중사오동로 4단 285호 8F-1
TEL 886-2-2752-2898 **FAX** 886-2-2752-7680
E-mail yasir@tva.org.tw **WEB** www.tva.org.tw

발행처 시아국제문화사업유한공사
사장 胡代華
총편집 劉恩英
총감수 李連樹
기획 張蘊葳
번역 金慧媛, 金那映, 宋善玉, 金雅煥
디자인 謝昀蓁, 蔡緯儒
업무부 萬麗娟, 呂麗君
발행부 江秀明
재무부 蔡慧君

주소 타이베이시 신의로 4단 265화 20층 5호
TEL 886-2-2325-2323 **FAX** 886-2-2701-5531
E-mail editor@v-media.com.tw
WEB www.v-media.com.tw

인쇄 엘리트 컬러 채색제판인쇄유한공사
판매가 NT\$165

中華郵政北台字第1866號執照登記為雜誌交寄

대만관광협회 서울사무소 (교통부 관광서)
주소 서울시 중구 삼각동 115번지 경기빌딩 9층 902호
TEL 82-2-732-2357~8 **FAX** 82-2-732-2359
E-mail taiwan@tourtaiwan.or.kr **WEB** www.tourtaiwan.or.kr

대만관광협회 부산사무소 (교통부 관광서)
주소 부산시 중구 중앙대로 72 907호
TEL 82-51-468-2358 **FAX** 82-51-468-2359
E-mail busan@tourtaiwan.or.kr **WEB** www.taiwantour.or.kr



대만관광협회



<타이완>격월간



Facebook



Instagram



신규 구독정보



신년인사

타이완 교통부관광서 서장 저우용휘
交通部觀光署署長 周永暉

안녕하세요 한국의 독자 여러분. 2024년 새해 복 많이 받으세요.

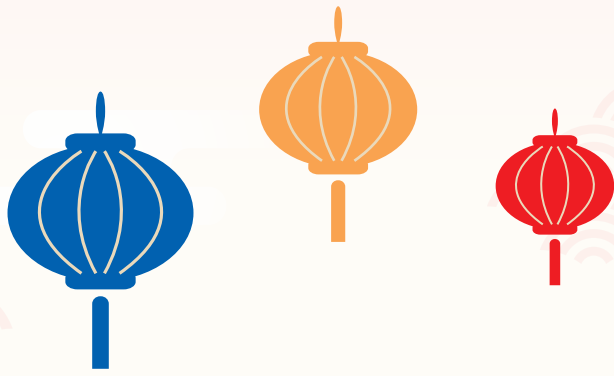
타이완은 산이 가깝고, 바다도 가깝고, 즐길 거리가 무궁무진한 매력을 지닌 관광의 보물창고라 할 수 있습니다. 최근에는 해외 관광객들이 다양한 관광 스타일을 접할 수 있도록 저탄소 관광과 철도관광과 6대 국제적인 명승지 그리고 북부, 중부, 남동부 및 섬 관광권 등을 통해 타이완을 더 깊이 볼 수 있으며, 타이완 등불 축제, 천등제, 자전거축제, 열기구축제 같은 흥미진진한 연중 국제 행사들이 진행됩니다. 이와 더불어 다양한 타이완의 맛있는 음식까지 여러분이 직접 오셔서 체험해 볼 가치가 있습니다.

한국 관광객들에게 타이완에 대한 더욱 다양하고 색다른 시각을 제공하기 위해 지난해 서울, 부산, 대구 등에서 홍보 및 프로모션 활동을 진행해 뜨거운 호응을 얻었습니다. 인기배우 위하준은 관광홍보대사로 초청받아 다수의 최신 홍보 영상을 통해 타이완의 음식, 생태, 문화적 특성을 전했습니다. 또한 타이완관광청인 교통부 관광국은 지난해 공식적

으로 '교통부 관광서'로 개편되었으며 이는 타이완 정부가 관광 발전에 중점을 두고 있음을 의미합니다. 기존 한국 '서울사무소'에 더해 지난해 11월 '부산사무소'를 신설하여 앞으로도 수도권 관광진흥 활동을 더욱 심화시켜 나갈 것으로 기대하고 있습니다. 향후 남부 주요 도시를 중심으로 한국 관광시장을 심화하고 확대할 계획입니다.

한국은 타이완의 중요한 관광 파트너로, 코로나 19가 발생하기 전에는 양국 간 상호 방문 횟수가 꾸준하고 균형 있게 증가해 왔습니다. 내년을 기대하며 한국 관광객들이 타이완의 더 많은 곳을 탐험할 수 있기를 바랍니다. 타이완은 웅장한 산의 풍경, 아름다운 해안선과 섬, 소박하고 자연스러운 시골 풍경, 문화적 특성 등이 가득해서 몇 번이고 방문할 가치가 있다고 생각합니다.

끝으로 새해에도 여러분 모두의 평안과 성공을 기원하며, 새해에도 여러분 모두 타이완에 오셔서 현지인으로서의 삶을 경험하고, 타이완 여행에서 큰 만족을 얻시길 바랍니다.



대만관광협회 회장 예쥘란 台灣觀光協會會長 葉菊蘭



한국 독자 여러분, 그리고 관광업 관계자 여러분 안녕하세요. 2024 년의 시작을 맞이하여 새해 복 많이 받으시길 바랍니다.

유엔세계관광기구 (UNWTO) 의 보고서에 따르면 2023 년에는 국제 관광 산업이 급속한 회복과 성장을 한 것으로 나타났습니다. 관광업자들에게 올해는 의심할 여지없이 코로나 19 의 종식으로 반가운 봄소식처럼 타이완의 인바운드 관광객도 600 만명을 돌파해 방역 재개 목표의 절반을 달성했습니다.

과거 타이완과 한국의 상호 방문 자수는 균형있고 안정적인 증가세를 보여왔습니다. 2018 년 타이완과 한국 간 상호 방문 자수는 처음으로 200 만 명을 넘어섰고, 2019 년에는 거의 250 만 명에 육박하는 최고치를 기록하며 새로운 최고치를 기록했습니다. 여행을 즐기는 많은 타이완 사람들은 좋아하는 스타를 만나기 위해 한국에 가고 싶어하거나 맛있는 음식을 맛보기 위해 한국을 찾았습니다. 타이완에서도 한국 관광객의 열정을 느꼈습니다. 지난해 10 월 기준 한국에서 타이완을 찾은 관광객은 55 만명을 넘어섰습

니다. 이렇듯 상호방문이 꾸준히 이루어지고 있는 가운데, 다양한 업무를 활발히 수행하고 있으며, 100 명에 가까운 회원들과 한국 강원도에서 '제 36 차 한-대만 관광교류회의' 에 참가하였습니다. 또한 제주특별자치도 관광협회 (JTA) 와 협력 협약서 (MOU) 를 체결하여 타이완과 한국 간 관광 교류가 재개되기 위한 좋은 출발이 되었습니다.

타이완과 한국은 지리적으로 가깝고 문화적 배경이 비슷하며, 양국 관광객 수가 상대적으로 균형을 이루고 있어 양국 간 교류 발전에 도움이 되고 있습니다. 더우기 작년 11 월에 타이완을 대표하는 부산사무소가 정식 설립되어 한국시장에 더욱 매진할 것이며, 앞으로도 대만관광협회는 타이완 관광의 매력을 한국에 전하고 타이완과 한국 교류의 가교 역할을 하고자 합니다. 그리고 아름다운 풍경과 미식, 넘치는 인정미로 모든 타이완 방문객을 만족시키고 감동시킬 것입니다. 끝으로, 새해에도 여러분 모두의 평안과 성공을 기원하며 여러분의 방문을 기대하겠습니다.



ITF 타이베이 국제 여행박람회

한국관 최우수 전시관, 최우수 연출상 수상



년별 퍼포먼스 '점프'와 매직 드로잉 가족극 '두들팝'의 공연단이 무대에 올라 관람객에게 큰 호응을 얻었다.

타이완에서 가장 규모가 크고 대표적인 여행 박람회인 '2023 ITF 타이베이 국제 여행박람회'가 지난 11월 6일 총 34만 명이 넘는 관람객이 방문하며 성황리에 막을 내렸다. 박람회 기간 동안 최신 여행 소비 트렌드를 반영하여 일본, 한국, 동남아시아 여행 상품을 주력으로 판매했다.

한국관광공사는 '2023~2024년 한국 방문의 해' 홍보를 확대하기 위해 한국관에 가장 인기 있는 단풍놀이 명소, 자전거 여행 VR 체험, 스키 조경 등을 설치하고, 박람회 전시장 복도에는 대형 한국 방문의 해 설치물을 설치하였다. 또한 년별 퍼포먼스 '점프'와 매직 드로잉 가족극 '두들팝'의 공연단이 무대에 올라 4일간의 전시 기간 동안 관람객에게 큰 호응을 얻어 한국관은 주최 측에서 수여하는 최우수 전시관, 최우수 연출상을 받았다.

한국관에는 총 18개 공기업 및 민간기업, 공연단체, 100여 명의 여행업계 관계자가 참여했다. 한국관은 주 무대, 지방 정부 홍보존, 음식 체험존,

스포츠 관광 체험존, 관광 중점도시 및 지방 선별 관광 홍보존, 판매존 등 총 7개 구역으로 나누어 홍보하였다. 관람객들은 행사를 통해 한국 특색 음식을 즐기거나 인생네컷을 찍는 등 인터랙티브 체험 및 스탬프투어를 즐길 수 있었다. 이외에도 판매구역에는 여러 여행사와 항공사가 입점하여 단체 및 개인 여행객을 위한 다양한 여행 상품을 제공했다.



타이완 총통 차이잉원(蔡英文) 등이 박람회 첫날에 한국관을 방문하였다.

교통부 관광서 부산사무소 신설

타이완 교통부 관광서(관광청)는 한국 관광 시장의 강화 및 확대와 한국인 여행객 회복을 가속화하기 위해 2023년 11월 13일 '교통부 관광서 부산사무소'를 공식 개관했다. 이는 1990년 서울사무소에 이어 한국에 두 번째로 설치된 사무소로, 한국 남부 주요 도시에 진출하여 한국인의 타이완 여행에 대한 관심과 의지를 높이고, 타이완에 관광객을 유치하는 데 도움이 될 것으로 보인다.

부산사무소는 부산, 대구, 광주, 울산 4개 광역시와 경상남도, 경상북도, 전라남도, 제주도를 관할한다. 향후 부산사무소는 여행 및 항공업계와 적극 협력하여 자유 여행 강연회, 광고 및 홍보 기획, 부산 국제 관광 박람회 참가뿐만 아니라 타이완에 국제 크루즈선 정박 등을 추진하여 여행사의 여행객 유치 및 자유여행 여행객이 타이완에 오고자 하는 의사를 높이고자 한다.



르웨탄의 새로운 여행 포인트 이다샤오 수상 자전거 도로 개방



사진 / 르웨탄 국가풍경구 관리처

난터우현에 위치한 르웨탄은 타이완 중부의 가장 대표적인 관광 명소로, 최근에는 르웨탄을 둘러싼 자전거 도로가 국제적으로 명성을 얻고 있으며, CNN의 세계에서 가장 아름다운 자전거 도로 10위 안에 선정되었다. 르웨탄 국가 풍경 관리처는 현지 자전거 관광 환경을 더욱 최적화하기 위해 2년에 걸쳐 기존의 수상 보행로를 개조하여, 전체 길이가 약 600미터로 구성된 이다샤오

수상 자전거도로를 만들었다. 르웨탄 케이블카 역과 바로 이어져 호수를 둘러싼 도로와 완전하게 연결하였다. 자전거와 자동차 사이에서 일어날 수 있는 사고를 방지할 뿐만 아니라 연결된 도로로 유명관광 포인트인 아홉 마리 개구리 조형물(지우와디에상)에 갈 수 있어 르웨탄에 새로운 여행 포인트가 될 것으로 보인다.

타이완

台南





글 / 장다영 (張蘊葳)
사진 / Vision Create

2024년 타이완 등불축제가 16년 만에 옛 수도 타이난에서 열린다. 타이난 고속철도역 인근과 안핑 일대에서 열리는 이번 등불축제의 메인 전시구역은 고속철도역으로 '눈부시게 아름다운 타이난 (龍耀台南)'이라는 주제 아래 그린에너지 기술로 펼쳐지는 디지털 아트와 멀티미디어 자원을 결합한 빛의 향연을 선보인다. 또한 올해로 도시 성립 400주년을 맞은 타이난은 도시 역사의 발원지로 일컬어지는 안핑 지역을 선정하고 운하 물길 위에서의 등불 전시 공연을 주축으로 풍성한 역사 문화적 의미를 그 안에 담을 예정이다. 이 밖에도 같은 기간 타이난에서는 웨진항 등불축제 (月津港燈節), 룡치 빛축제 (龍崎光節 - 空山祭), 선농제 (神農街), 푸지전 등불축제 (普濟殿燈會) 등의 행사가 개최되어 타이난 도시 전체에서 뜨거운 축제의 열기를 느낄 수 있다.

이번 호에서는 안핑의 관광명소를 소개하며 여행자들이 가볼 만한 안핑 곳곳의 유적들을 추천하는 것은 물론 타이난 시내와 염수이구 (鹽水區) 일대의 특색 있는 명소와 미식을 함께 소개함으로써 새해 불거리 가득한 타이난으로 한국 여행자들을 초대하고자 한다.



구글 지도

2024 타이완 등불축제 정보

고속철도역 전시구역 :

ICC TAINAN(大台南會展中心) 센터 및 주변, 샤룬 그린에너지 테크놀로지 시범 구역 (沙崙綠能科技示範場域)
2월 24일 ~ 3월 10일까지 총 16일간 개최



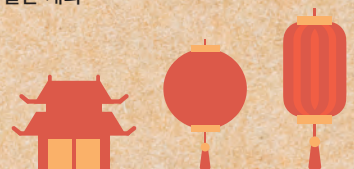
타이난 등불축제



타이난 400

안핑 전시구역 :

린모양 공원 (林默娘公園), 1661 타이완 군함공원 (1661 台灣船園區), 안핑 운하 연안 및 안핑 위런마토우 (安平漁人碼頭)
2월 3일 ~ 3월 10일까지 총 37일간 개최



안핑

安平



안핑고보 安平古堡

1624년 네덜란드인들에 의해 타이완 최초의 성이자 한때 네덜란드인 통치의 중심이었던 ‘질란디아 요새 (熱蘭遮城)’가 안핑에 세워졌으며, 1662년 정성공 (鄭成功) 이 이 네덜란드 성을 함락한 후 이곳은 안핑 (安平) 으로 명명되었다. 여러 정권의 통치를 거치면서 질란디아 요새는 점점 파괴되고 황폐해졌으며 일제시대에 이르러서야 비로소 재건되며 2차 대전 후 ‘안핑고보’로 불리게 되었다. 현재 남아있는 네덜란드 통치 시기 유적은 성 앞 외성벽 벽돌담뿐으로 이 벽은 400년간 갖은 우여곡절을 거치며 타이완 역사의 근간이 되었다. 안핑고보 안에 자리한 ‘질란디아 요새 박물관’에서 타이완의 지난 역사를 엿볼 수 있다.

📍 타이난시 안핑구 귀성로 82 호 (台南市安平區國勝路 82 號)
 🕒 08:30-17:30 🎫 NTD70



영국 무역회사 덕기양행

德記洋行

1865년 개항 이후 외국 무역상들은 앞다투어 안핑에 진출하여 무역회사를 설립하였다. 이곳은 영국 무역회사인 덕기양행이 안핑 개항 후 마련한 거점으로 순백 외관의 서양식 건축물이다. 일찍이 덕기양행은 안핑항에서 설탕, 장뇌 및 찻잎을 수출하여 막대한 이윤을 챙겼으며 그야말로 한 시대를 풍미했다. 현재 이곳은 안핑항 무역의 역사와 덕기양행의 역사를 소개하는 전시 공간으로 사용되고 있다.

📍 타이난시 안핑구 구바오제 108 호 (台南市安平區古堡街 108 號)
 🕒 08:30-17:00
 🎫 NTD70 (덕기양행, 안핑수옥, 주지우잉 기념관 (朱玖瑩紀念館) 입장 가능)

안핑수옥 安平樹屋

덕기양행 뒤편에 위치한 안핑수옥은 본래 덕기양행의 창고였으며 일제시대 초기에 지어졌다. 백여 년의 세월이 흐르면서 고목나무의 기근이 창고 벽면을 무성하게 둘러싸고 있으며 수관은 창고 지붕을 덮고 있다. 이러한 고목나무와 건물이 공생하는 진풍경은 안핑수옥의 독특한 외관과 신비한 분위기를 만들어낸다.

📍 타이난시 안핑구 구바오제 108 호 옆 (台南市安平區古堡街 108 號旁)
 🎫 NTD70 (덕기양행, 안핑수옥, 주지우잉 기념관 (朱玖瑩紀念館) 입장 가능)





안핑 라오제 安平老街

안핑고보 동쪽에 위치한 연핑제 (延平街) 는 일반적으로 ‘안핑 라오제 (安平老街)’로 불리며 ‘타이완 최초의 거리’로 알려진 곳으로 400 년 전 네덜란드인들이 건설한 첫 번째 거리이기도 하다. 여행자들이 안핑을 방문할 경우 이 고풍스러운 거리에 들어서게 되기 마련인데 거리에는 오래된 상점과 고택이 줄지어 들어서 있을 뿐만 아니라 좁은 골목에도 타이난의 예스러운 분위기가 충만하여 찬찬히 둘러볼 것을 추천한다. 라오제를 걷다가 이따금 고개를 들면 오래된 가옥 지붕이나 들보 위에 있는 정교한 조각을 발견할 수 있는데 이는 안핑 라오제가 주는 커다란 즐거움 중 하나다. 안핑은 바다와 인접해 있어 양식업이 발달하였으며 새우튀김, 굴튀김, 새우 크래커 등 해산물 미식으로도 상당히 유명하다.



타이난시 안핑구 연핑제 (台南市安平區延平街)



- 📍 타이난시 안핑구 안핑로 802 호 (台南市安平區安平路 802 號)
- 🕒 10:00-18:00 매주 화요일 휴무
- 📌 전통의상 체험, 돌잡이 체험은 페이스북을 통해 예약 www.facebook.com/LuMansion/



루징탕고택 盧經堂古厝

19 세기 ‘타이완 최고 부호’로 불리던 루씨 가족의 저택이다. 안핑항은 과거 타이완 해상 무역의 중심지였으며, 당시 현지 상인이었던 루징탕 (盧經堂) 은 사업으로 타이완 최고의 부호가 되어 가족을 위해 이 대저택을 지었다. 이 고택은 현지에서 오랜 기간 버려진 공간이었으나 정부가 고택을 매입한 후 수리, 복원, 재건 등 일련의 과정을 거쳐 외부 업체의 위탁 운영을 통해 여행자들에게 개방되었다. 이곳에서는 여행자들에게 전통의상 체험뿐만 아니라 예부터 전해 내려오는 전통 풍속인 ‘돌잡이’ 체험 기회를 제공하여 즐겁고 의미 있는 시간을 보낼 수 있다.



억재금성 億載金城

1874년 일본인들과 타이완 원주민들 사이에 충돌로 모란사 사건(牡丹社事件)이 발발하자 청나라에서는 관리 심보정(沈葆楨)을 파견하여 사건을 해결토록 하였다. 심보정은 일본과 교섭을 진행하는 한편 포대와 진지를 구축하여 안핑의 해안 방어를 강화하였다. 프랑스 기술자에 의해 만들어진 포대는 질란디아 요새의 건축 재료와 서양식 붉은 벽돌을 이용해 만들어졌으며 타이완

최초의 서양식 포대로 '얼굴선 포대(二鯤鯨砲台)'로도 널리 알려져 있다. 이곳에는 영국의 암스트롱 대포를 배치하고 성 밖에는 바닷물을 채운 해자를 설치하였으며 중앙 잔디밭은 병사들을 훈련시키는 훈련장으로 사용되었다. 타이완의 해안 방어에 대한 군사력은 이 포대 건설을 기점으로 근대화에 들어서게 된다.

📍 타이난시 안핑구 광저우로 3호
(台南市安平區光州路 3 號)
🕒 08:30-17:30
📍 NTD70



위광다오 漁光島

📍 타이난시 안핑구 위광로 (台南市安平區漁光路)

안핑항 남쪽에 위치하며 사람들로 북적대는 안핑구와 위광대교로 연결되어 있는 고요한 작은 섬이다. 이곳은 과거 어민들의 겨울철 임시 휴식처로 어선들이 깊은 밤 등불을 켜고 물고기들을 유인할 때면 칙흑같이 캄캄한 바다가 반짝이는 어선 불빛으로 뒤덮였다 하여 위광다오라는 이름 붙여졌다. 섬 전체 면적은 약 400 헥타르로 그중 절반 이상이 삼림지이며 비가 내린 후 빗물이 고이면 그 수면에서 숲의 그림자를 볼 수

있어 마치 '수중 숲'을 연상시키는 환상적인 비경을 경험할 수 있다. 섬 바깥쪽에는 석양을 감상하기에 최적의 명소로 꼽히는 초승달 해변이 1.5킬로미터 펼쳐져 있으며 해변에서 해수면을 바라보면 붉은 석양이 선명하게 보이며 해변은 황금빛 잔광으로 물들어 타이난에서 최고로 낭만적인 풍경을 연출한다.

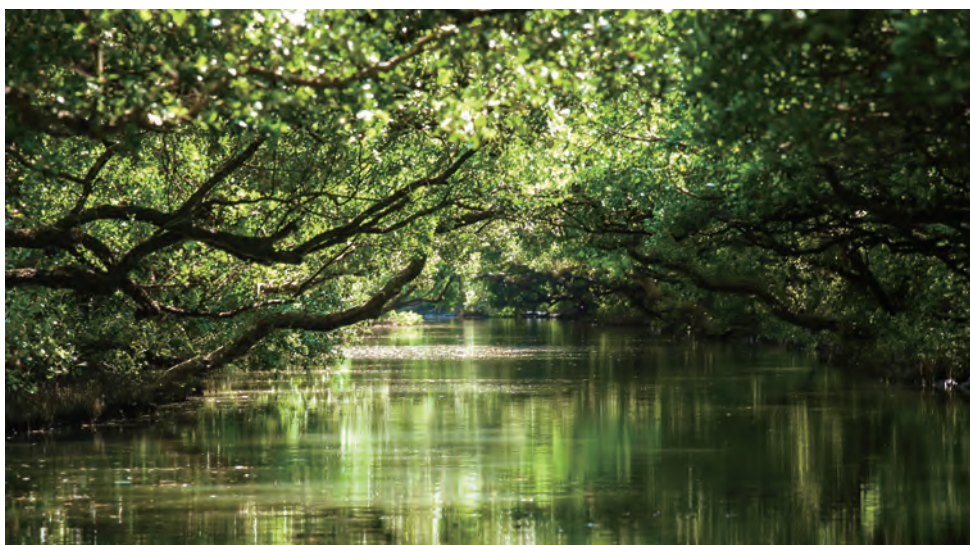


쓰차오 그린터널 四草綠色隧道

쓰차오 (四草) 를 방문할 경우, 현지 신앙의 중심인 쓰차오 대중묘 (四草大眾廟) 를 들르는 것 외에도 ‘타이완의 작은 아마존 강’이라고 불리는 쓰차오 그린터널 방문을 잊지 말아야 한다. 수로 양편에 자리한 무성한 맹그로브 숲이 에메랄드 빛 수로를 에워싸고 있는 쓰차오 그린 터널은 대중묘에서 대나무 뗏목을 타고 둘러보는데 약 30 분 정도 소요된다. 수로를 따라 유유히 지나가며 새소리와 곤충 울음소리를 귀로 듣고 푸르른 나무가 수면에 비춰 일렁이는 모습을 눈으로 감상해보자. 그야말로 시각과 청각을 모두 만족시킬 수 있는 체험

이 가능하다. 또한 배에는 전문 생태해설사가 자리하여 자연 생태와 관찰 방법에 관해 자세한 설명을 들을 수 있다. 대나무 뗏목을 이용하여 이동하는 코스 외에도 ‘타이장 관광 유람선 (台江觀光船)’을 타고 둘러보는 코스를 선택할 수도 있다. 여러 개의 운하를 통과하는 70분의 여정 중 근거리에서 습지, 맹그로브 숲 생태를 감상할 수 있을 뿐만 아니라 조류 생태 및 연해 양식업을 직접 관찰할 수 있어 더욱 심도 있는 생태 여행을 즐길 수 있다.

- 📍 타이난시 안남구 다중로 360 호 (台南市安南區大眾路 360 號)
- 🕒 평일: ‘그린터널’ 운행 시간 10:00, 14:30; ‘타이장 관광 유람선’ 운행 시간 10:45, 15:10, 단 30 인 이하 일 경우 운행하지 않습니다.
주말 / 국경 공휴일: 08:30-16:30 ‘그린터널’, ‘타이장 관광 유람선’ 운행
- 🎫 NTD200



타이장 여행안내센터 台江遊客中心

- 📍 타이난시 안남구 쓰차오대도 118 호 (台南市安南區四草大道 118 號)
- 🕒 09:00-17:00

순백의 수상 건축물로 경관 호수와 함께 어우러진 멋진 풍경으로 인해 사람들로 하여금 호텔이나 카페로 착각하게 만드는 이곳은 사실 여행안내센터이다. 타이장국가공원 여행안내센터는 현지 자연과 역사 문화적 경관이 공존하는 건축물로 기존의 풍경을 해치지 않기 위해 양식장을 그대로 남겨두었을 뿐만 아니라 녹색 식물이 에워싼 ‘필로티’ 디자인의 수상 가옥을 지어 인간과 생태 자연이 공존하는 친환경 공간을 연출하였다. 또한 타이난 안팡의 굴 양식 문화를 반영하여 여행안내센터 벽면에 버려진 굴 껍데기를 사용하여 장식 효과 및 단열 효과를 내기도 하였다.



시내



선농제 神農街 타이난시 중서구 선농제 (台南市中西區神農街)

중서구에 위치한 선농제는 300년 이상의 역사를 자랑하는 거리로 청나라 시대부터 상인들이 왕래하던 번화가였으며 수백 년이 지난 현재까지 많은 유적, 사원 및 전통 상점들이 여전히 그 자리를 지키고 있다. 최근 몇 년 사이 이곳은 문화창의 예술의 중심지로도 자리매김하며 새로운 세대의 활력과 라오제의 예스러움이 어우러진 선농제만의 매력을 만들어 가고 있다. 매년 원소절(元宵節)이 다가오면 크고 작은 붉은 등롱을 걸어 새해를 맞이하는 기쁨을 표현하고 색다른 분위기를 연출한다.

첸메이 극장 全美戲院



첸메이 극장은 타이난의 오래된 동시 상영 극장이자 타이완 전역에서 유일하게 핸드페인팅 영화 포스터 간판을 고수하고 있는 영화관이다. 1969년에 영업을 시작한 이래로 이 극장은 과거 많은 타이난 사람들의 데이트 장소였으며 타이완 출신의 세계적인 명감독인 리안(李安) 감독 역시 젊은 시절 이곳에서 자주 영화를 관람하기도 하였다. 이 오래된 극장은 한때 운영 위기를 맞기도 했으나 복고풍의 부활과 핸드페인팅 수업 개설로 인해 운영을 이어갈 수 있게 되었다. 이에 따라 젊은 세대들도 핸드페인팅 간판의 아름다움을 접할 수 있게 되었다.



📍 타이난시 중서구 용푸로 2 단 187 호 (台南市中西區永福路二段 187 號)
 🕒 평일 12:30-23:00, 주말 10:30-23:00

하야시 백화점 林百貨



1932년에 문을 열었으며 당시 타이완에서 최초로 엘리베이터가 설치된 백화점으로 타이완 현대화의 문을 열었다. 2014년 새 단장 후 문을 연 하야시 백화점은 메인 출입구 옆 안티크 찻장, 타이완 최초 엘리베이터와 전통공법의 바닥 등 당시의 역사적 흔적을 적잖이 보존하고 있다. 현재 하야시 백화점은 모든 층은 타이난의 매력들을 출발점으로 삼아 여섯 종류의 테마층을 조성하고 타이완에서 가장 오래된 백화점의 멋과 화려함을 재현하고 있다.



📍 타이난시 중서구 충의로 2 단 63 호 (台南市中西區忠義路二段 63 號)
 🕒 11:00-21:00

강러제 뉴러우탕 康樂街牛肉湯

📍 타이난시 중서구 강러제 325 호
(台南市中西區康樂街 325 號)
🕒 05:30-15:00 매주 화, 수요일 휴무

선농제 인근의 강러제에는 프랑스식 국물요리를 전문으로 하는 소고기 뉴러우탕 맛집이 자리하고 있다. 감미로운 국물 베이스는 신선한 생소고기의 맛을 한껏 돋보이게 만들어준다. 주인장은 이 뉴러우탕을 맛있게 먹는 비법도 손님들에게 전수해 준다. “술, 식초, 생강채를 넣지 마시고 우선 국물을 세모금 정도 마신 후 고기를 드세요. 이때 고기는 소스를 찍지 않은 채로 드셔야 해요. 그리고 다시 국물을 한 모금 마시면 이 탕이 얼마나 맛있는 탕인지 알게 되실 겁니다.”



난싱산위이몐 南興鱈魚意麵

같은 강러제 상에 위치한 난싱산위이몐은 현지인들에게 많은 사랑을 받는 오래된 장어 국수집이다. 센 불에 단시간 볶아내어 국물이 가득 흡착된 면발은 진한 갈색을 띠며 향초향이 가득 풍기고, 적당한 화력이 가해진 장어에서는 쫄깃한 식감을 느낄 수 있다. 이로 인해 한번 맛보면 이집 장어 국수의 매력에서 빠져나오기 쉽지 않다.

📍 타이난시 중서구 강러제 92 호 (台南市中西區康樂街 92 號)
🕒 12:00-00:00 매주 수요일 휴무

뤄청미까오 落成米糕

현지에서 문을 연지 50 년이 넘는 오래된 맛집으로 오로지 미까오 (米糕) 와 타이완 보양식으로 불리는 쓰션탕 (四神湯) 만을 판매한다. 이곳의 미까오는 찹쌀로 만들어 고슬고슬한 찰진 식감이 생생하게 느껴지며, 그 위에 러우짜오 (肉燥), 위송 (魚鬆), 무절임 및 땅콩 등을 올리고 촉촉한 육즙과 후추향이 더해져 풍성한 맛을 선사한다. 여기에 입에서 술술 넘어가는 쓰션탕을 한 그릇 주문하면 그야말로 완벽한 조합을 이룬다.



📍 타이난시 중서구 민주로 2 단 241 호
(台南市中西區民族路二段 241 號)
🕒 금 - 화요일 10:30-18:30, 목요일 10:00-18:30 매주 수요일 휴무

바오라이상빙푸 寶來香餅舖

수이셴궁 시장 (水仙宮市場) 안에 위치하며 80 여 년 역사의 노포로 가게 안에는 각종 전통과자와 케이크가 가득하다. 이곳에서는 제사, 명절용 과자 외에도 현재는 보기 드문 타이난 고유의 전통 간식들도 판매하는 데 타이난 전통과자인 ‘평빙 (椪餅)’ 은 속이 비어있고 겉은 달걀 껍데기처럼 바삭하며 안쪽에 흑설탕 글레이즈를 입혀 우유에 담가 간식으로 먹기에 좋다.

📍 타이난시 중서구 선농제 8 호 (台南市中西區神農街 8 號)
🕒 08:30-15:30 매주 월요일 휴무



염수이

鹽水



웨진항 月津港 타이난시 염수이구 웨진로 (台南市鹽水區月津路)

과거 웨진 (月津) 으로 불렸던 염수이는 상업과 무역이 번성하여 한때 타이완 4 대 도시로 꼽히던 곳이다. 오늘날 이곳에는 청나라 시대 라오제, 일제시대 이층 거리 주택, 바로크 스타일을 모방한 건축물 등 전통적인 거리 잘 보존되어 있다. 매년 원소절 이면 현지에서는 염수이 무묘 (鹽水武廟) 에서 주관하는 폭죽 행사가 열리며 웨진항 친수공원을 중심으로 '웨진항 등불축제 (月津港燈節)'도 열리는데 공원은 각종 현대적이고 예술적인 등불 작품들로 장식되며 다채로운 경관을 연출한다. 등불축제는 차오난 라오제, 팔각루, 왕야모 골목 등 주요 유적과 고택을 배경으로 연출하며 특히 춘절 기간 타이완에서 꼭 가봐야 하는 인기 축제로 꼽힌다.



차오난 라오제 橋南老街

차오난 라오제는 비록 400 미터에 불과한 거리이지만 한때 염수이에서 제일가는 거리였으며 현재는 타이완에 남아있는 청나라 시대 옛길 중 하나로 그 명맥을 유지해 오고 있다. 차오난 라오제는 청나라 광서 초기에 세워졌으며 이 거리의 최대 특징은 거리에 자리한 건축물들이 모두 전통 민난식 건물이다. 그중 200년간 굳건히 그 자리를 지키고 있는 '첸리 대장간 (泉利打鐵店)'은 매일 쇠붙이 두들기는 소리로 여행자들의 눈길을 사로잡는다. 라오제를 모두 둘러본 뒤에는 인근에 있는 현지 맛집에서 국수 요리인 이멘 (意麵) 을 비롯해 팔과 달걀노른자가 들어간 빙수인 홍더우웨젠빙 (紅豆月見冰) 을 맛볼 수 있다.



타이난시 염수이구 차오난제 (台南市鹽水區橋南街)



📍 타이난시 연수이구 중산로 4 항 1 호
(台南市鹽水區中山路 4 巷 1 號)
🕒 08:00-17:00

팔각루 八角樓

연수이의 대표적인 랜드마크인 팔각루는 1847 년에 지어진 이층 목조 대저택으로 특이한 팔각형 지붕으로 인해 팔각루라 이름 붙여졌다. 팔각루는 당시 설탕 사업으로 부호가 된 예 (葉) 씨 가족에 의해 지어졌으며 화려하고 웅장한 외관을 뽐내면서도 결코 우아함을 잃지 않았다. 전체 건물은 중국 푸저우의 삼나무와 석회암으로 만들어졌으며 단 한 개의 못도 사용하지 않고 전통 목공법으로 단단히 고정시켜 전통 건축 기술의 증거물로 꼽힌다. 건물 내부에는 오래된 가족 사진이 전시되어 있는데 이러한 이미지 자료를 통해 과거 이 곳이 사용되었던 기억을 이해하고 화려했던 옛 시절을 짐작할 수 있다.

며 화려하고 웅장한 외관을 뽐내면서도 결코 우아함을 잃지 않았다. 전체 건물은 중국 푸저우의 삼나무와 석회암으로 만들어졌으며 단 한 개의 못도 사용하지 않고 전통 목공법으로 단단히 고정시켜 전통 건축 기술의 증거물로 꼽힌다. 건물 내부에는 오래된 가족 사진이 전시되어 있는데 이러한 이미지 자료를 통해 과거 이 곳이 사용되었던 기억을 이해하고 화려했던 옛 시절을 짐작할 수 있다.

술의 증거물로 꼽힌다. 건물 내부에는 오래된 가족 사진이 전시되어 있는데 이러한 이미지 자료를 통해 과거 이 곳이 사용되었던 기억을 이해하고 화려했던 옛 시절을 짐작할 수 있다.

왕야묘 골목 王爺廟巷

왕야묘 골목은 백 년 역사의 왕야묘에서 이름을 따왔으며 과거 술집이 즐비했던 지역으로 좁은 골목 안에서는 큰길과 확연히 다른 풍경이 펼쳐진다. 골목 안 민난식 전통 가옥과 테라스 하우스 등으로 형성된 작은 마을에서는 여전히 전통 관습을 유지하고 있으며 소박한 전통의 미를 느낄 수 있다. 골목을 천천히 걷다 보면 우물, 덩아카 (亭仔腳) 회랑, 사원 앞 광장 등 마을의 과거 생활 터전들도 생생하게 목격할 수 있다. 골목 안에 있는 일부 건축물은 수리 또는 재건을 거치기도 하였으나 고옥들은 옛 모습을 간직한 채 그 자리에 서서 당시의 화려했던 시절을 보여준다.

📍 타이난시 연수이구 중산로 3 항 26 호 (台南市鹽水區中山路 3 巷 26 號)



송산공항” 주변 즐기기



구글 지도

글 / 장다영 (張蘊葳) 사진 / 천정귀 (陳正國), 가게 제공

김포 - 송산 노선 개통 이후, 두 도시를 오가는 여행객들의 호응을 얻어 더욱 많은 사람들이 김포공항에서 타이베이 직항 항공편을 이용하게 되었다. 송산공항은 타이베이 시내에 위치하여 MRT와 바로 연결되어 있어 편리하고, 단시간에 시내관광을 즐길 수 있다. 공항 주변의 민성서취 (民生社區)는 타이베이에서 공원이 가장 많이 밀집되어 있는 곳으로 숲 속에 있는 듯한 착각이 들 정도다. 이번 프로젝트에서는 공항 주변에 가 볼 만한 가게와 음식, 카페를 소개하여 여행객들에게 공항을 오가는 길에 특별한 즐거움을 선사하고자 한다.

쇼핑

but. we love butter



but. we love butter

버터 비스킷 전문점 'but. we love butter'는 푸진제 (富錦街)에 위치, 초록색문이 주변 나무들 속에 묻혀 눈에 잘 띄지는 않는다. 가게 안으로 들어가려면 먼저 맞춤양복 가게를 지나 여러 문을 지나서야 바로 이 가게에 들어설 수 있다. 이곳 버텐더 (버터 + 바텐더)가 가게 안내를 하고 갓 내린 차와 비스킷도 손님들에게 제공한다. 크림 비스킷의 주요 성분은 프랑스 수제 '에쉬레 크림 (ÉCHIRÉ)'과 차이 (嘉義)의 '저우난 천일염 (洲南日晒鹽)'인데, 전통적인 걸쭉한 크림 제형의 'Stand by me'와 타이완 골든 다이아몬드 파인애플을 사용한 'Soul mate'도 인기가 많다. 맛마다 3 가지 디자인의 포장지를 선택할 수 있어 선물용도 구매해서 선물하거나 가져가기도 자신의 독특한 취향을 보여줄 수 있다.



- 📍 타이베이시 송산구 푸진제 102 호 (台北市松山區富錦街 102 號)
- 🕒 평일 13:00-20:30 주말 12:30-20:00
- 🚶 송산공항에서 도보로 약 8 분
- 📱 인스타그램 @but.we.love.butter
- 📍 매장 현장구매 및 타이완 현지택배만 가능

琅茶本舖 Wolf Tea



울프티 Wolf Tea Shop

+ Gallery



- 📍 타이베이시 송산구 민성동로 4 단 97 항 6 농 8 호 (台北市松山區民生東路四段 97 巷 6 弄 8 號)
- 🕒 13:00~19:00, 일요일 휴무
- 🚶 송산공항에서 도보 약 10 분
- 📱 인스타그램 @wolftea_select
- 📍 현장구매 외에 해외배송서비스



가게의 위치는 주택 골목에 있고 눈에 띄는 간판이 없기 때문에 자칫하면 차 향이 가득한 이곳을 놓칠 수 있다. 이곳은 타이완의 '싱글 오리진 티 (單品茶)'를 판매하는 핫한 전문점인데 타이완 전역의 차 밭에서 고른 차를 엄선하여 수확 연도와 시기, 차 재배 지역에 따라 고유 번호를 부여한다. 이는 각각의 차가 가지는 독특한 풍미를 알리고자 하는 이 가게만의 타이완 차에 대한 사랑을 느낄 수 있다. 이곳에 가면 손님에게 차가운 물로 우려낸 차, 갓 우려낸 따뜻한 차 등 여러 차를 시음할 수 있고 손님 본인에 맞는 차를 찾아준다. 매장 내에는 시간의 흔적이 묻어나는 오래된 물건들로 가득 차 있으며, 현지 예술가들의 다기 작품도 전시되어 있어 차의 매력을 고스란히 담고 있을 뿐만 아니라 타이완 차에 젊은 이미지를 더해준다.



五湖豆漿

우후 또우장

매일 아침 싱안 국민주택 (興安國宅) 아파트의 1층 회랑에는 항상 많은 사람들이 모여 있다. 이 국민주택 안에 숨어 있는 전통 중식 아침 식당은 지역주민들의 아침식사 1순위로 꼽히는 곳이다. 전통 접이식 철제 테이블과 플라스틱 의자가 복도에 배치되어 있는 모습이 도시에서는 보기 드문 광경이다.

간판 메뉴인 ‘샤오롱바오’는 전통 만두 제조방식으로 피는 두껍고 속은 촉촉한 즙을 안고 있다. ‘무떡 (蘿蔔糕)’은 겉 바삭바삭하고 속은 부드러운 우며 고소한 무향 난다. 간장에 찍어 먹으면 더 없이 잘 어울린다. ‘단빙 요우티아오 (蛋餅夾油條)’은 바삭한 단빙에 갓 튀긴 요우티아오를 넣고 부드러운 계란과 촉촉한 굴소스가 완벽하게 어우러져 바삭하면서 즐거운 식감을 느낄 수 있다.



타이베이시 중산구 싱안제 73호 (台北市中山區興安街 73號)
 05:30-11:00
 MRT '중산중학교역 (中山國中站)'에서 도보로 약 11분

맛집



渣男 Taiwan Bistro



자난

Taiwan Bistro



2016년부터 타이베이에 여러 지점을 개장한 ‘자난’은 조림안주인 루웨이 (滷味)를 주로 제공하는 작은 술집이다. 낡은 나무 탁자와 의자로 따뜻한 분위기를 연출하고, 꽃무늬 사기 그릇에 음식을 담아 내는 등 타이완의 복고풍 분위기를 잘 보여준다. 손님은 바에 앉아 요리사가 음식을 담아내는 것을 잘 볼 수 있는데, 이는 마치 타이완의 포장마차 같다.

요리는 타이완 조림 요리와 가정식 요리 위주로 하며, 여기서 꼭 주문해야하는 ‘소 삼보모듬 (牛三寶拼盤)’은 소곱창, 소힘줄, 아롱사태를 잘 조리 맛이 깊은 것이 특징이다. ‘추에피주쉐까오 (脆皮豬血糕)’는 겉질이 황금빛 갈색이 될 때까지 구운 선지에 땅콩가루를 뿌린 것으로 고소한 향이 일품이다. 주류는 맥주, 레드와인, 위스키 등이 있으며, 특제주류는 독특하여 새로운 맛을 원하는 분들에게 추천한다.

자난 돈베이 3점 敦北三滷
 타이베이시 송산구 둔화북로 120 항 7 항 13 호 (台北市松山區敦化北路 120 巷 7 弄 13 號)
 17:30-01:30 MRT '난징푸싱역 (南京復興站)' 7번출구에서 도보로 약 6분 소요. 인스타그램 @zhanan_taiwan_bistro

카페



타이베이시 송산구 민성동로 4 단 56 항 1 능 3 호 (台北市松山區民生東路四段 56 巷 1 弄 3 號)
 11:00-19:30 송산공항에서 도보 약 13 분 인스타그램 @coffee.essential.cbar



民生工廠 coffee essential

민성공위

coffee essential

민성서취 단지 안에 있는 민성공위는 10 년간 이곳에 문을 열었다. 바깥쪽 공간은 넓은 유리창과 아파트 단지쪽 거리에는 나무숲이 어우러진 곳이다. 내부로 들어가면 어두운 조명과 인터스트리얼 컨셉이 강하다. 가벼운 음악과 때때로 들려오는 커피 머신의 소리가 편안하게 한다.

민성공위에서는 핸드드립 커피, 이탈리아 커피, 콜드브루 등 다양한 커피를 제공한다. '온두라스' 핸드드립은 감귤류와 사탕수수 맛이 나는 라이트 로스팅 핸드드립 커피로 부드럽다. '시실리커피 스무디 (西西里咖啡冰沙)'는 탄산수 대신 스무디를 사용해 더욱 묵직한 맛을 느낄 수 있다. 시그니처 디저트인 '헤비 치즈케이크 (重乳酪蛋糕)'는 독특한 모양을 하고 있으며, 중간에 살짝 신맛 치즈와 블루베리 잼을 넣어 신선하고 풍부한 치즈 향을 풍긴다. 매주 이 가게만의 비법 디저트를 내놓아 손님에게 의외의 즐거움을 선사하기도 한다.



貝克宅 Beckhome Roasting House

베이커자이

Beckhome Roasting House

베이커자이는 2 층짜리 오래된 가옥에 만든 카페로 1 층은 커피바와 로스팅 공간이고, 2 층은 좌석 공간으로 넓다. 전면벽의 유리창과 복층 구조의 내부 공간이 한 눈에 다 보인다. 실내는 우드톤으로 따뜻한 분위기를 연출하였고, 천장과 벽에는 옛 집의 시간 흔적이 고스란히 남아 있다.

이곳의 핸드드립 커피는 독특한 맛이 있는데, 그 중 콜롬비아산 '핑크 버번'은 감귤류, 포도, 계화 향이 어우러져 마시고 나면 입안에 향긋한 맛이 남는다. 이탈리아 스타일의 커피는 라이트 로스팅과 미디엄 로스팅 중 선택할 수 있으며, 라떼의 곱고 촉촉한 우유 거품과 진한 커피가 조화를 이루며 입안에서 고르게 섞인다. 디저트 또한 커피 못지않게 인기가 좋은데, 식감이 단단하고 계피향이 가득한 '시나몬롤', 다양한 과일과 차 향이 어우러진 '쉬폰케이크'는 폭신한 식감과 적당한 단맛이 어우러져 한번 먹어도 질리지 않아 혼자라도 훌케이크를 먹을 수 있다.



타이베이시 중산구 난징동로 3 단 89 항 5 능 4 호 (台北市中山區南京東路三段 89 巷 5 弄 4 號)
 11:30-18:00, 월, 화요일 휴무 MRT '난징푸싱역 (南京復興站)' 1 번출구에서 도보 5 분
 인스타그램 @beckhome1021

타이중

台中

올드모던 매력에 빠져들다

글 / 장다영 (張蘊葳)
사진 / 장진웨 (張晉瑞),
Vision Create

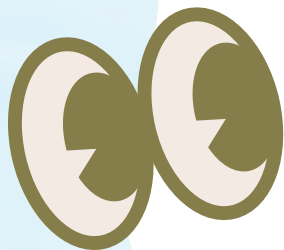


타이중 기차역을 기점으로 중구와 서구로 나뉘는 타이중시 중심가는 백여 년의 역사를 지닌 많은 고적과 많은 예술 및 문화 브랜드, 젊은 가게가 뿌리를 내리고 있어 올드모던의 모습이 공존하는 매력이 지니고 있다. 길을 걷다 보면 고풍스런 전시공간, 카페, 음식점 등이 들어서 있는 잘 보존된 건축물을 볼 수 있다. 나무가 우거진 녹색길인 차오우따오 주변에는 차오우 광장, 심계신촌, 충신시장 등이 있는 타이중의 문화 특색이 결집된 문화예술 마을이 있다. 타이중의 곳곳에는 독특한 분위기를 보여주는 전통과 모던함이 얽혀있는 모습들이 많이 있다.



구글 지도

고적 명소



台中市役所

타이중 시청 청사

1911년에 지어진 타이중 시청은 일제강점기부터 100년이 넘는 역사를 갖고 있으며, 타이중의 유명한 랜드마크일 뿐만 아니라 타이중의 오래된 건물을 재생한 본보기이기도 하다. 시청은 서양 고전주의 건축물로서 다쓰노식 빨간색과 흰색 벽돌벽으로 유명하고, 당시 건물의 화려한 모습을 완벽하게 보존하고 있어 많은 관광객들의 인기 사진촬영 장소이기도 하다. 또한 과거에 시청 자료관, 보도실, 교통국 공간으로도 사용한 적이 있으며, 2002년에 타이중시 역사 건축물로 지정되었다.

수년간의 리모델링을 거쳐 2022년 개장한 이곳은 생활미학과 음식문화를 융합해 유적지에 새로운 활력을 불어넣었다. 1층 '유이쓰 카페'는 서점, 셀렉션, 카페로 기획하였다. 서점은 자연 채광을 활용해 밝고 편안한 독서 공간을 조성하고, 정원예술, 미학, 예술 등에 관한 서적을 판매하고 있다. 셀렉션은 쾌적한 생활 분위기를 조성하고 다양한 소품을 판매하고 있으며 한켠에는 커피 한 잔 마시며 휴식을 취할 수 있는 좌석이 있다. 2층에는 타이중 현지 식재료를 사용하고 이탈리아 요리기술을 활용한 이탈리아 레스토랑 '스토리텔러 나라토레 (Narratore)'가 있어 오랜 역사를 느낄 수 있는 공간에서 일품 요리를 맛볼 수 있다.



- 📍 타이중시 서구 민첸로 97 호
(台中市西區民權路 97 號)
- 🕒 1F 11:00-21:00, 월, 화요일 휴무
2F 12:00-14:30 / 18:00-21:00, 월, 화요일 휴무

핫플레이스

草悟廣場

PARK2 차오우 광장

타이중에서 예술적이고 창의적인 에너지가 가장 풍부한 차오우따오 (草悟道) 일대는 '성인'을 대상으로 하는 공원 'PARK2 차오우 광장'이 있으며, 최근에는 지역주민과 관광객이 모여드는 새로운 명소로 떠오르고 있다. 사막의 오아시스를 테마로 야외활동과 도시 레저 스타일이 결합된 차오우 광장에 들어서면 도시와 자연의 경계가 모호해지는 듯 사람들은 여유롭게 다양한 경험을 즐길 수 있다. 타이중에는 아웃도어 제품 브랜드와 인기 식물 테마 매장 외에도 이국풍의 음식점, 이색 디저트와 음료, 유명한 탕 카테일바와 맥주 레스토랑도 있다. 비정기적으로 열리는 팝업 스토어와 주말 플라마켓은 이곳에 더 많은 즐거움과 활력을 불어넣는다.

- 📍 타이중시 서구 잉차이로 534 호 (台中市西區英才路 534 號)
- 🚶 가계마다 다름
- 📱 인스타그램 @park2_cmp



PARK2



留白計畫 blank plan

블랭크 플랜

미술관 인근에 위치한 블랭크 플랜은 티아트, 커피, 와인 시음, 셀렉션, 전시가 결합된 문화체험 공간이다. 옛 건물 각층에는 도시 녹지공간이 내려다보이는 대형 창문이 있으며 구석 구석의 녹슨 흔적과 시멘트 벽은 세월의 흐름이 고스란히 남아있다. 1층 ‘블랭크 티’에서는 시각, 후각, 미각적으로 타이완 차의 매력을 경험할 수 있고, 다도 체험도 할 수 있다. 2층 ‘블랭크 커피’에서는 커피 시음뿐만 아니라 전문 바리스타의 도움을 받아 직접 커피를 내리는 체험할 수 있으며, 저녁에는 바텐더들의 칵테일 제조모습을 볼 수 있는 ‘블랭크 살롱’으로 변신한다. 3층에서는 데님과 꽃집을 둘러볼 수 있고, 마지막 4층은 전시공간으로 비정기적인 전시를 통해 생기를 불어넣는다.



- 📍 타이중시 서구 우헨시 4가 45호 (台中市西區五權西四街 45號)
- 🕒 10:00-18:00
- 📱 인스타그램 @blankplan.tw



臺灣府儒考棚 x 中島 GLab

타이완 루카오핑 x 중도 GLab

1893년에 지은 타이완 루카오핑은 당시 타이완에서 시험을 치르는 시험장이었다. 전통적인 목조 구조와 앞뒤로 벽이 없는 디자인을 그대로 유지한 타이완에서 유일하게 남아있는 청나라 고시 건축물이며 타이완에서 시행했던 청나라 고시 제도를 엿볼 수 있다. 그로부터 100년 후, 큐레이터팀인 중도 GLab 이 이곳을 새로운 복합 공간으로 변화시켰으며, 비정기적으로 책, 일러스트, 음악, 플라마켓 및 기타 브랜드를 결합하여 테마 전시와 문화 체험을 선보이기도 한다. 또한, 타이중의 유명한 피콕 커피는 ‘픽랩 (Pick Lab)’이라는 이름으로 매장을 열어 전시 주제에 맞는 다양한 특별 음료와 창의적인 커피를 내놓기도 한다.



- 📍 타이중 서구 푸허우제 38-8호 (台中市西區府後街 38-8號)
- 🕒 11:00-18:00, 월요일 휴무
- 📱 인스타그램 @graphicmatter



과거와 현대의 조화



忠信市場 충신시장

타이중시 서구 우첸서로 1 단 67 호
(台中市西區五權西路一段 67 號)

1960 년대에 지어져 1970~80 년대 번영을 누린 뒤 점차 쇠퇴했다. 시장 위쪽은 캐노피로 덮여있어 햇빛이 일부 틈을 통해서만 들어와 독특하고 신비로운 분위기를 자아낸다. 음식, 커피, 골동품, 전시 등 젊은 상점들이 점점 많이 입점하면서 옛 것과 현대적인 요소가 어우러진 곳으로 변모했다.

几湯店 지탕점

‘어서 와요.’ 비록 작은 공간이지만 집에 와있는 듯한 따뜻함을 느낄 수 있는 닭국 전문점이다. 가게 주인은 매일 한 가지 맛의 닭국만 내놓는데, 지금까지 30 가지가 넘는 맛을 선보였다. 밤, 버섯, 옥수수순, 닭내장, 바지락, 크게 썬 닭고기 등 풍부한 재료를 넣은 ‘밤버섯바지락 치킨수프 (栗子香菇蛤蜊雞湯)’은 담백한 국물이 재료의 신선함을 더욱 돋보이게 한다. 짙은 트러플과 버터향이 완벽하게 어우러진 ‘트러플버터밥 (松露奶油拌飯)’과 탄탄한 식감이 돋보이는 ‘참기름 선지찹쌀떡 (麻油滷米血)’도 이 가게의 대표 메뉴다.



타이중시 서구 우첸서로 1 단 71 항 3 농 5 호
(台中市西區五權西路一段 71 巷 3 弄 5 號)
17:30-21:30
메뉴는 인스타그램에서 확인해서 먼저 예약후 방문하는 것을 추천
인스타그램 @g_soup



史溫侯 Swinhoe 스윈호

금속가공과 셀렉션을 결합한 카페로 비정기적인 전시와 워크숍을 개최하고 있다. 가게 이름은 타이완 생물학 연구의 선구자이자 타이완 최초의 영국 영사인 ‘스윈호’에서 따온 것으로, 이곳이 다양한 분야의 창작물이 모이는 작은 세계임을 상징한다. 커피 외에도 고려인삼 진액과 매실즙, 레몬즙을 원료로 한 ‘인삼 스페셜 블렌드 (人蔘特調)’ 등 창작 음료를 제공하는데, 새콤달콤하면서 약간 씹쓸한 맛이 있어 ‘인생’의 맛과 너무 닮았다.



타이중시 서구 우첸서로 1 단 57 항 2 농 5 호
(台中市西區五權西路一段 57 巷 2 弄 5 號)
13:00-21:00, 월요일 휴무
인스타그램 @swinhoe_



第二市場 제 2 시장

1917년에 건설된 이곳은 타이중 초기 생필품 유통지였다. 시장은 '육각 빌딩'을 중심으로 '육거리'라고도 알려진 여섯 갈래의 길이 있는데 길마다 다양한 카테고리의 상품을 판매한다. 현재 제 2 시장에는 54개 점포가 있는데 돼지고기집 덮밥, 버섯고깃국, 이멘(意麵), 훙차 등 별미가 많은데 모두 수십 년의 역사를 지닌 노점상이다. 현지인뿐만 아니라 많은 관광객들이 이곳을 찾는다.

📍 타이중시 중구 쑤안로 2 단 87 호 (台中市 中區 三民路二段 87 號)
🕒 07:00-14:00



第六市場 제 6 시장

第六市場 제 6 시장

제 6 시장은 타이완 최초로 백화점에 입점한 시장이며, 기존 재래시장과는 다른 젊음의 모습을 갖고 있다. 밝고 넓은 모던한 쇼핑물 공간에는 많은 노점상이 있어 집에서 필요한 고기, 야채, 과일, 생필품 등을 모두 구입할 수 있고, 자리에 앉아 유명한 진미를 맛볼 수도 있다. 각종 이색 상품을 파는 상점에서는 예쁘게 포장된 기념품을 만나 볼 수 있다. 정갈하게 정돈된 상품들과 혼잡한 노점상으로 인해 힘들지 않은 편안한 환경에서 시장 구경을 할 수 있어 여유롭게 쇼핑을 즐길 수 있다.

📍 타이중시 서구 건성로 1049 호 3 층 (台中市 西區 健行路 1049 號 3 樓)
🕒 10:00-20:30, 월요일 휴무



심계신촌

마켓

심계신촌은 1969년 건립되었으며, 예전에는 공무원 기숙사로 사용했었고 10년 넘게 방치되다가 재정비되어 청년창업기지로 사용하고 있다. 매일 다양한 스타일의 노점들이 모여 마켓이 열려 구경할 수 있다. 수제 의류 외에도 수제 커피, 수제 디저트, 독특한 창의적인 소품 등 구경거리가 많이 있다.

- 📍 타이중시 서구 민성로 368 항
(台中市西區民生路 368 巷)
- 🕒 평일 13:30-18:00 주말 11:00-18:30



愚室 解憂實驗室 yushilab

위스랩

타이완 일러스트 브랜드 '위스랩' 실험소는 독창적인 일러스트 캐릭터와 타이완의 다양한 시대의 미학과 역사적 배경과 결합하여 현대인의 크고 작은 고민을 재미있고 유머러스하게 표현했다. 모든 위스랩제품들은 사랑스럽고 성숙한 어른으로 성장하길 바라는 아이디어로 디자인되어 있다. 진열대와 매장 구석구석까지 세심하게 꾸며져 있어 일러스트의 세계에 들어온 듯한 느낌을 준다.



- 📍 타이중시 서구 민성로 368 항 2층 5호
(台中市西區民生路 368 巷 2 弄 5 號)
- 🕒 12:30-18:30, 수요일 휴무
- 📱 인스타그램 @yu_shi_lab

KerKerland

커커랜드

커커랜드는 기쁨과 웃음이 가득한 땅을 의미한다. 여기서는 삶의 아름다움을 주제로 하여 심플하고 동심 가득한 엽서를 만드는데 선물용이나 개인용으로 구매하기에도 적합하다. 손님이 엽서를 쓸 수 있는 좌석이 있고, 미래 배송서비스도 제공하고 있다. 엽서를 해당하는 '타임 서랍'에 넣으면 원하는 시간에 보낼 수 있으며 10년 뒤에도 받을 수 있다.

커커랜드 심계신촌점

- 📍 타이중시 서구 민성로 368 항 4층 16호
(台中市西區民生路 368 巷 4 弄 16 號)
- 🕒 10:30-18:30
- 📍 배송비 국내 NTD50 / 해외 NTD80
(해외배송은 영문 주소로 기재)
- 📱 인스타그램 @chrisssyku71





삼양 빙수 심계신촌점
 📍 타이중시 서구 민성로 368 항 4 농 8 호
 (台中市西區民生路 368 巷 4 弄 8 號)
 🕒 월, 화요일 09:00-17:00
 수 - 일요일 12:00-17:00
 📱 인스타그램 @frozen.1974_shenji

三漾冰果室 삼양 빙수

심계신촌에 위치한 타이중 우평의 유서깊은 빙수 가게 매장은 간결한 나무톤으로 바꿨으며, 주로 전통 빙수와 음료를 판매한다. '삼양 전통맛 (三漾古早味)'은 파인애플과 콩을 듬뿍 깔고 그 위에 반짝이고 투명한 흑매실잼을 뿌려 천연의 새콤달콤한 맛이 먹을수록 맛이 일품이다. 밀도 높은 식감의 '팔 또우화 (紅豆豆花)'는 적당히 달콤한 설랑물과 조화를 이루며 연두부를 좋아하는 사람들의 선택 일순위이다.



📍 타이중시 서구 민성로 368 항 4 농 10 호
 (台中市西區民生路 368 巷 4 弄 10 號)
 🕒 11:00-19:00, 화요일 휴무
 📌 주문 시 전기술을 가져갈지 선택
 📱 인스타그램 @la.jia.bong

来呷𦵇 LAB 라이자벤랩

심계신촌에는 눈길을 끄는 레트로한 가게가 있는데, '트리플 간장소시지 라이스 (松露肝腸飯)'을 파는 식당이다. 타이완의 대표상품인 전기념비솔 모양으로 만든 그릇에 제공되며, 타이완식 소시지와 간장, 서양식 트리플 라이스가 어우러져 예상치 못한 맛이 조화를 이룬다. 핫도그 버거와 마파두부, 타이중의 명물 칠리소스 팝콘을 조합한 '마파도그'도 아주 창의적인 요리이다. 이곳에서는 음식 받는 방식도 독특하고 재밌는데 매장 입구의 냉장고문을 열어 음식을 받는다.

你猜猜

니차이차이

심계신촌 입구 맞은편에 위치한 작은 고구마볼 판매점이다. 흔히 볼 수 있는 노란색, 보라색 고구마볼과 달리 이곳의 고구마볼은 대나무 숯가루를 첨가해 까만색 외관이 마치 거대한 펼쳐럼 보인다. 고구마볼은 총 9 가지 맛이 있고, 가장 인기가 많은 것은 연유와 코코아 가루가 들어간 '더티 (髒東西)'와 땅콩 맛의 '땅콩 무슨일 (花生什麼事)' 두 가지 맛을 골라 함께 맛보길 추천한다.



📍 타이중시 서구 중흥제 6 호
 (台中市西區中興街 6 號)
 🕒 평일 13:00-17:30 주말 12:30-18:30, 화요일 휴무



타이중 맛집



吃茶三千 츠차싼첸

츠차싼첸은 타이중 현지 고품격 음료점으로 실내공간은 원목과 콘크리트, 붉은 벽돌 등의 요소를 사용하여 문화예술과 차 향이 공존하는 공간으로 디자인 되었다. 시그니처 밀크티 '킹버블티 (國王珍珠奶茶)'는 말랑푹푹하게 씹히는 타피오카펠이 특징이며 엄선된 차와 블렌딩우유를 사용하여 진한 차 향과 우유맛을 느낄 수 있다. 밀크티 시리즈는 A2 β 카제인우유를 사용하여 생우유를 마시지 못하는 사람들도 밀크티의 맛을 느낄 수 있다.



📍 타이중시 난툰구 따잉제 607 호
(台中市南屯區大英街 607 號)
🕒 10:00-22:00
📱 인스타그램 @chichasanchen.tw

魚日內人

위르내이런

문 입구에는 등불이 높이 걸려 있고 복고풍 감성적인 소품이 가득한 돼지조림덮밥인 루로우판 전문점이다. 주로 비겟살을 넣어 만든 '튀긴 오리알 돼지고기 덮밥 (炸蛋魯肉飯)'은 부드러우면서도 느끼하지 않으며, 튀긴 오리알 노른자를 넣고 골고루 저어주면 향이 한층 더 풍부해진다. 살짝 새콤한 맛이 나는 두툽한 죽순조림은 꼭 먹어봐야 할 반찬이자 식사와 잘 어울리며, 닭수프도 무제한으로 무료로 제공된다.

📍 타이중시 서구 상사로 1단 24 호
(台中市西區向上路一段 24 號)
🕒 평일 12:00-14:00 / 17:00-23:00 주말 12:00-23:00
📱 인스타그램 @lol_bahhh_people



阿洪快餐

아홍 즉석요리식당

전통적인 외관과 레트로한 주황색 장식이 돋보이는 아홍 즉석 요리식당은 주인 아홍 혼자서 주문부터 요리, 손님과의 대화까지 도맡아 한다. '진한풍미 소고기밥 (濃厚感牛肉飯)'의 진한 소스는 버터향과 연하고 부드러운 소고기가 어우러져 밥도둑이다. '돼지고기 생강구이 (薑汁燒肉)'는 달콤하면서도 기름지지 않고, 돼지고기와 채 썬 양배추가 듬뿍 들어있다. '아홍스페셜 (阿洪特餐)'의 후라이드 치킨은 닭다리살을 사용하고 타이완산 참기름과 생강소스를 뿌려 육즙이 풍부하고 느끼하지 않다. 마지막으로 따뜻한 '닭백숙 (芽白雞湯)' 한 그릇이나 생맥주 한 잔으로 하루를 완벽하게 마무리 지을 수 있다.

📍 타이중시 서구 성핑제 143 호
(台中市西區昇平街 143 號)
🕒 17:00-21:00, 월, 화요일 휴무
📱 인스타그램 @hong_rice



타이중 카페

冰穀咖啡 BeanGood Café

빈곶 카페

직접 로스팅한 원두로 유명한 빈곶 커피는 차오우 광장 근처의 모범시장 옆에 위치한다. 매장이 위치한 곳은 50년의 역사를 지닌 옛 건물로 원래 있었던 철물점 구조와 옆간판을 그대로 간직하고 있으며, 정면 카페 간판은 전문 간판화가에게 손수 요청하여 따로 제작하였다. 노상 카페 공간으로 제공되어 옛 타이중의 운치가 가득한 이 지역과 완전히 조화를 이룬다.

스페셜티 커피 전문점으로 직접 제조한 북유럽 스타일의 라이트 로스팅 원두를 사용하여 커피의 신선함과 달콤함을 강조한다. 주문하기 전에 바리스타가 손님에게 원두향을 맡아보게 하고 그 중 이상적인 맛을 선택하면 된다. 커피 외에도 북유럽 수제 디저트도 준비되어 있으며, 가장 인기 있는 시나몬롤은 클래식한 오리지널 맛, 타이완 시나몬, 소금 등 계절에 따라 메뉴가 바뀐다. 커피와 디저트를 완벽한 조화와 식재료 본연의 맛을 표현하는 데 특별히 신경을 쓰고 있다.

빈곶 카페 차오우점

- 📍 타이중 서구 모판제 46 항 6 호
(台中市西區模範街 46 巷 6 號)
- 🕒 10:00-21:00
휴무일은 인스타그램에서 확인
- 📱 인스타그램 @beangood_cafe



苦甘咖啡外帶 Bar

Khoo-Kam Coffee Express

쿠간 커피익스프레스

건물 사이에 길이나 있는 형태의 이 테이크아웃 카페는 구도심 골목 안쪽에 위치해있다. 전통적인 우수선 가게를 개조한 쿠간 커피익스프레스는 참신한 모양의 디저트, 상품 진열장, 간이 좌석을 갖추고 있다. 때때로 지나가는 보행자, 자전거, 오토바이는 현지 정취를 물씬 풍긴다.

시그니처 메뉴인 '올드 커피 플로트 (老派咖啡漂浮)'는 녹기 전 아포가토 같은 아이스크림 질감을 갖고 있으며, 아이스크림을 저으면 바닐라 라떼 같은 맛이 난다. '계절과일 아이스 커피'는 커피에 제철 과일을 더해 만든 스무디로, 과일의 새콤달콤한 맛과 함께 약간의 과육도 맛볼 수 있다. 신선한 과일과 상큼한 휘핑크림이 어우러진 과일샌드위치도 맛 볼 만하다.

- 📍 타이중시 중구 위천시제 188 항 1 호
(台中市中國區綠川西街 188 巷 1 號)
- 🕒 07:00-17:00
- 📱 인스타그램 @khookamcoffeexpress



CHAMPION COFFEE SHOPS

바리스타 챔피언 카페

글 / 장다영 (張蘊葳) 사진 / 천정귀 (陳正國)、Vision Create

커피 마시는 인구가 해마다 증가함에 따라 도심에서 카페 체인점과 다양한 커피숍이 많이 생겨나게 되었다. 또한 타이완의 편의점 커피는 퀄리티가 좋고 어디에서나 마실 수 있기에 신선한 커피 한 잔을 마시는 것이 그 어느 때보다 손쉽게 즐길 수 있게 되었다. 커피 산업의 발전은 현지 바리스타들의 노력 덕분이며, 적지 않은 바리스타가 국내외의 다양한 커피 대회에서 인정받았다. 이번 호에서는 타이완 최고의 바리스타들의 정교한 장인정신을 맛볼 수 있는 6 곳의 챔피언 카페를 소개하고자 한다.



구글 지도



Simple Kaffa 심플카파 興波咖啡

심플카파 화산 플래그십

- ☕ 타이베이 중정구 중사오동로 2 단 27 호
(台北市中正區忠孝東路二段 27 號)
- 🕒 10:00-17:00
- 🚇 MRT '산다오스 (善導寺) 역' 6 번 출구 도
보 약 5 분
- 📱 인스타그램 @simplekaffa

화산문화단지 근처에 위치한 2층 규모의 심플 카파는 '커피의 숲'을 주제로 매장 내부를 나무 껍질, 목재, 짙은 녹색 대리석으로 마감해 숲 분위기로 조성했다. 심플 카파 창업자 우저린 (吳則霖)은 타이완대학교에서 전자공학을 전공했으며, 커피 마시는 것을 좋아하고 커피에 대한 관심이 많아 고등학교 때부터 '좋은 커피 한 잔을 만들고 싶다'라는 꿈을 키워왔다. 커피에 대해 독학으로 전문가의 길을 걸어 2013년부터 3년 연속 '타이완 브루어스 컵 챔피언'을 수상하고 2016년에는 '월드 바리스타 챔피언십 (WBC)'에서 우승하며 타이완 바리스타 최초로 대회 우승을 차지했다. 화산 플래그십 스토어 외에도 101 빌딩에 있는 '심플카파 솔라', 가

격대가 높은 'The Coffee One', 테이크아웃 매장 형태의 '심플카파 슈퍼 키오스크' 등이 있다. 가장 자신 있는 핸드 드립 커피 '이티오피아'는 우저린이 직접 이티오피아에 가서 고른 원두에 오렌지, 자몽 그리고 우롱차의 향을 담았다. 핸드 드립 커피 외에도 아이위, 동과, 계화 꿀 등 엄선한 타이완 현지 식재료를 넣어 만든 '난다오 스모키 아이스크림'은 커피의 향과 끝맛이 달콤하여 손님들에게 큰 사랑을 받고 있다. 커피와 가장 잘 어울리는 디저트는 바로 색이 돌보이는 '말차롤'으로, 일본 최고 등급의 우지 말차 가루를 사용해 만들었다. 말차 생크림은 달콤하지만 느끼하지 않고, 입에 넣는 순간 살살 녹는다.

VWI by CHADWANG

2017년 ‘월드 브루어스컵 챔피언십’의 챔피언을 획득한 왕 처(王策)가 만든 ‘VWI by CHADWANG’은 타이베이 동취의 주택가 골목길 모퉁이에 위치해 있다. 커피 한 잔에서 물은 가장 높은 비율을 차지하는 요소이자 커피의 맛을 결정짓는 데에 가장 중요한 키포인트로 브랜드 이름은 물의 3 가지 형태인 ‘Vapour(증기), Water(물), Ice(얼음)’에서 따왔다. 가게는 오래된 저택을 개조하여 다량의 목재와 금속 물건을 사용하였고, 바에는 다량의 시멘트를 남기고 붉은 벽돌과 파이프를 의도적으로 노출해 질감과 따뜻함을 모두 갖춘 인더스트리얼 느낌으로 만들었다. 현재 타이베이, 신주, 타이중 외에도 타오위안 국제공항 2 터미널에도 입점해 있다. VWI by CHADWANG의 핸드 드립 커피는 다양한 맛을 선택할 수 있다. 한정판 원두 ‘치로소(Chiroso)’는 물로 세척 처리하고, 딸기와 리치의 새콤달콤한 과일 향이 입안에 퍼지며, 끝맛에서는 칼피스의 맛을 느낄 수 있어 부드러운 질

감과 풍부한 풍미를 느낄 수 있다. 콜드브루 커피는 핸드 드립 커피보다 부드럽고 상쾌한 맛이 나며 이 또한 인기가 높다. 커피 이외에 디저트도 판매한다. ‘티라미스’는 촉촉한 식감에 위에 뿌려진 코코아 파우더는 약간 씹쓸하지만 달콤하며, 알코올 향이 나면서 느끼하지 않다. ‘송로버섯 파이’는 크러스트의 바삭한 식감과 진한 송로향이 입 안에 오래 남아 만족감을 준다. 카페의 핸드 드립 원두와 식사 메뉴는 계절에 따라 바뀌기 때문에 매번 방문할 때마다 다른 놀라움을 선사할 것이다.



- 📍 타이베이 따안구 중사오동로 3 단 251 항 4 능 16 호 (台北市大安區忠孝東路三段 251 巷 4 弄 16 號)
- 🕒 11:00-19:00
- 🚇 MRT ‘중사오푸싱(忠孝復興)’역 1 번 출구 도보 약 6 분
- 📱 인스타그램 @vwibychadwang





ComeTrue Coffee
청전카페
成真咖啡

청전카페 타이베이유랑점
 타이베이시 따안구 윙강제 37 할 6 호
 (台北市大安區永康街 37 巷 6 號)
 11:00-21:00
 MRT '동안 (東門) 역' 5 번 출구 도보 약 6 분
 인스타그램 @cometruecoffee.se

변화한 용강제의 큰 길에서 골목으로 들어서면 점점 분위기가 고요해진다. 이 골목길 주택가에는 흰색과 나무색 위주로 꾸민 아늑한 카페가 숨겨져 있다. 청전카페의 첫 번째 매장은 타이중 심계신촌 (審計新村)에 문을 열었으며, 이후 타이완 전 지역에 14 개 매장을 오픈했고 그중 5 개 매장이 타이베이에 있다. 이 브랜드에는 '에스프레소 이탈리아노 챔피언' 우승자 장홍장 (莊宏彰)과 2013 년 '세계 커피 로스팅 챔피언십 타이완 지역 챔피언' 왕스루 (王詩如) 담당 로스터를 포함한 강력한 팀을 구성하고 있어 청전카페의 모든 커피는 챔피언 타이틀을 갖추고 있다. 청전카페의 에스프레소 시리즈는 왕스루 로스터가 직접 블렌딩한 원두로 만들어진다. 클래식한

오리지널 라떼는 에스프레소에 우유를 넣어 진하고 향긋한 맛이 일품이다. 청전카페는 창의적인 커피 시리즈를 개발했는데, 그 중 '감바떼 (甘芭爹)'는 일본어로 힘내라는 의미로 야시장에서 흔히 볼 수 있는 감초 구아바에서 영감을 받았다. 에스프레소에 크림이 더해져 밀도 있는 식감을 더하고, 커피와 구아바주스를 섞어 완벽한 조화를 이룬다. 수플레 케이크는 이곳의 가장 대표적인 디저트로, '용암 캐러멜 수플레'의 겉면에는 황금빛 크림 브뤼레 소스가 표면에 덮여 있고, 살짝 캐러멜화된 캐러멜이 부드러운 수플레와 어울려 풍부한 맛을 선사한다.



Fika Fika Cafe

MRT ‘송장난징’역 근처 이통공원 옆에 위치한 Fika Fika Cafe는 주택가에 둘러싸여 있어 여유로움을 더한 느낌이다. 북유럽 스타일의 카페 내부는 밝은 색상의 목재들과 흰색 벽으로 심플하게 꾸며져 있으며, 정문과 측면에 통유리창으로 되어 있어 공원의 푸릇함을 즐길 수 있을 뿐만 아니라 실내에 충분한 햇빛이 들어온다. 이 카페의 창시자 천즈황(陳志煌)은 2013년 ‘노르딕 로스터 컴피티션’에서 에스프레소 부문과 종합 우승을 차지했으며, 북유럽 이외의 국가에서 최초로 우승했고 그 해에 Fika Fika Cafe를 개업했다.

Fika Fika Cafe의 대표 메뉴는 ‘브라운 슈가 라떼’로, 타이완산 흑설탕으로 만든 라떼 위에 캐러멜라이즈한 흑설탕을 얇게 올려 입안 가득 흑설탕 향을 느낄 수 있으며, 부드러운 우유 거품과 함께 향긋하고 진한 라떼의 맛을 느낄 수 있다. ‘모히토 민트 아이스라떼’는 아이스 라떼에 민트와 설탕을 넣은 것으로 식감을 살리기 위해

설탕을 녹지 않도록 하여 마실 때 특 쏘는 천연 민트향과 함께 설탕의 식감을 느낄 수 있다. ‘카푸리푸리 티라미스’ 안의 레이디핑거는 시그니처 원두인 ‘카푸리푸리 원두’로 내린 커피에 담긴 다음, 위에 초콜릿 맛의 커피 가루와 볶은 코코아 조각이 뿌려져 있어 일반 티라미스와는 또 다른 맛이 나 사람들을 놀라게 한다. ‘시나몬 애플 타르트’는 바삭한 크러스트와 부드러운 사과 필링이 특징으로 한 입 베어 물면 새콤달콤한 맛이 입안 가득 퍼지는 게 일품이다.



Fika Fika Cafe 이통점

- 📍 타이베이시 중산구 이통제 33호 (台北市中山區伊通街 33號)
- 🕒 월요일 10:30-21:00, 화·일요일 08:00-21:00
- 🚇 MRT ‘송장난징역(松江南京)’ 5번 출구 도보 약 7분
- 📧 인스타그램 @fikafikacafe



COFFEE LOVER'S PLANET

백화점 지하 1 층에 위치한 Coffee Lover's Planet 은 UCC 의 해외 대표 시연매장으로 원두 소개, 로스팅 룸, 핸드드립 공간 모두 고객에게 개방되어 있으며 밝고 높은 좌석 공간은 답답하지 않다. 또한 핸드드립 커피, 사이펀 커피, 아이스 드립 커피, 더치 커피, 에스프레소 커피 등 원하는 커피 추출 방법을 개인의 취향에 따라 선택할 수도 있다. 여기서 가장 인상적인 것은 '타이완 월드 라떼아트 챔피언십'이다. 바리스타 린샤오싱 (林紹興) 은 대중에게 인기 있는 라떼 아트는 물론 짧은 시간에 동물 캐릭터, 글자, 심지어 케이크 그림 등 놀라운 솜씨를 가지고 있다. 커피라떼아트는 생우유 선택에 대한 지식도 높아야 한다. 라떼의 형태가 선명하고 커피 맛이 강해지기 위해서는 지방 함량이 3% 이상인 전지방 생우유를 사용해야 하는데 그 이유는 라떼 그림이 선명하고 커피 맛도 더 진하게 한다고 한다.

- 📍 타이베이시 따안구 둔화남로 1 단 246 호 B1 소고 둔화점 (台北市大安區敦化南路 1 段 246 號 B1 (SOGO 敦化館))
- 🕒 일요일 - 목요일 09:00-21:30 금, 토 09:00-22:00
- 🚇 MRT '중사오후싱역 (忠孝復興站)' 12 번 출구 도보 약 3 분
- 📱 인스타그램 @coffeeloversplanet



CHLIV New Taipei Jiufen

옛 모습을 그대로 간직한 지우펀 산간 도시에는 주변 환경과 어울리지 않을 것 같은 검은색 건물이 있는데, 이는 사실 보통이 아닌 카페다. 사장인 Chris 는 2016 년 19 세의 나이로 '도쿄 월드 라떼 아트 챔피언십'에서 우승했다. 2019 년 그는 외국 여행객이 가장 많은 지우펀에 카페를 열어 전 세계 사람들에게 타이완의 커피를 알리고 있다. 카페 내부는 차분하고 세련된 어두운 색감으로 되어 있으며, 젊은 주인이 바 앞에서 직접 라떼 아트를 선보인다. 그의 기술은 뛰어난 뿐만 아니라, 특유의 브루잉 방식을 고수하고 있기도 하다. 이곳의 시그니처 메뉴는 '대나무 숲 라떼'로 먹색 커피에 정교한 라떼 아트를 선보이며, 우유 맛이 진하고 부드럽고 포근한 식감이 특징이다. 대나무 숲 라떼를 주문하면 눈과 입을 동시에 만족시킬 것이다.

- 📍 신베이시 루이팡구 칭벤로 59-1 호 (新北市瑞芳區輕便路 59-1 號)
- 🕒 10:00-18:00
- 📱 인스타그램 @chliv.official



사진, 글 / 홍즈원 (洪致文)

수증기 자욱한

국가 철도 박물관 직원 목욕탕 상설 전시회

시대

옛 타이베이 정비장이 국가 고적으로 지정된 이후, 이 부지를 국립 철도 박물관으로 탈바꿈시키는 계획은 이목을 끌었다. 2023년 10월 타이완 국제 문화 및 창조산업 박람회에서 철도박물관은 ‘철도 박물관 · 새로운 삶’이라는 주제로 철도박물관의 새 이미지를 보여주었다. 박람회가 끝난 후 준비 공사가 계속 진행되고 있지만 그 중 ‘수증기 자욱한 시대 - 직원 목욕탕 상설 전시회’는 예약 없이 계속 방문할 수 있어 새로운 명소가 되었다.

고적 목욕탕 백 년 전 건축 양식을 보다

1930년대에 완공된 직원 목욕탕은 옛 타이베이 정비장에서 가장 먼저 고적으로 지정받은 건물 중 하나이며 가장 먼저 복원된 건물이다. 따라서 목욕탕 상설 전시의 완공이 다른 장소보다 앞선 것은 놀라운 일이 아니라고 할 수 있다. 그렇다면 이곳에서는 어떤 전시를 볼 수 있을까?

이 목욕탕은 1930년대 유선형 운동의 영향을 받은 건물 형식으로, 원호 아치형의 선이 특징

이다. 이 건축적 특징은 1935년 개통 당시의 기본 설계 아이디어로, 부지에 모여 있는 건물 뿐만 아니라 당시 역의 모양과 앞부분이 둥근 열차의 유선형 외관에도 영향을 미쳤다.

전시관에 들어서면 세 개의 가장 큰 키 비주얼을 볼 수 있다. 시대의 영향을 받은 타이완의 철도를 대표하며 정비창, 기차역, 열차의 디자인에 표현되어 있다. 중앙의 아치 건물이 바로 이 목욕탕이다. 목욕탕 오른쪽에 있는 그림은 지금은 철거되어 사라진 옛 타이베이역이며, 왼쪽에 그려진 열차 앞부분은 타이완 국제 문화 및



전시 키 비주얼(DR2303 열차, 목욕탕, 옛 타이베이역)

창조산업 박람회 때 운행했던 DR2303 열차의 원래 모습이다.

목욕탕 서쪽 입구로 들어오면 Art Deco 건축 아이디어 전시회를 볼 수 있는데, 이는 타이완 건축사에서 중요한 의미를 지닌 12 개의 대표 건축물을 엄선해 전시하고 있다. 이 건물 중 일부는 오래전에 철거되었고 일부는 많은 보존 노력 끝에 남아있지 못했으며 또 다른 일부는 다행히 보존 및 복원되었다. 티엔와이티엔, 옛 타이베이역, 타카하시 가 저택, 옛 단

수이 기차역 등 지금은 더 이상 볼 수 없는 오래된 건물과 지롱 마쓰모토 기념관, 고빈각 타이티에 장화 병원 등 건물의 훼손을 막기 위한 응급조치를 취하여 보존되고 있는 건물들을 볼 수 있다.

화가 쟁페이저는 이 건물들의 외관을 화려하게 페인팅하는 동시에 전문 팀에게 복합 재료로 세부적인 흰색 모형을 제작하도록 요청하여 이 공장을 지었을 때의 건축 이념과 열차 디자인의 기원을 더 명확하게 이해할 수 있도록 했다.



Art Deco 건축 아이디어 전시회



시간의 복도 옛날의 노동 생활 엿보기

중앙에 있는 두 개의 목욕 공간은 이곳이 노동자들의 삶에서 차지하는 중요성을 나타내기 위한 것이다. 그 옆에 타이베이와 가오슝 정비창의 목욕탕 용품을 많이 배치하여 과거 노동자들의 삶의 흔적을 보여준다.

두 개의 목욕탕이 있는 만큼 시민대로 쪽에 있는 이 목욕탕은 앞으로 예술가들과 협력하여 경계를

넘나드는 다양한 전시를 설계하는 등 더 많은 새로운 가능성을 창출할 것이다. 예를 들어, 박람회 기간 동안 스틸 아트 작가인 천잉팅을 초청하여 공장에 방치된 폐부품의 철을 활용해 섬유 천에 날염한 후 목조 주변 공간에 걸어두었다. 이 목욕탕은 철도 수리공들이 고된 일과를 마치고 몸을 씻는 장소였던 만큼 이것과 반대로 작가가 씻어낸 철에 천을 날염하여 걸어두어 예술 작품에 새 생명을 불어넣는 것이 이번 작품의 출발점으로 오래된 기념물에 활력을 불어넣고 새 생명을 불어넣을 수 있다는 가능성을 상징한다.

마지막으로 동쪽에는 타이베이 정비창이 어떻게 보존되고 복원되었는지를 보여주는 전시가 있는데 복원 작업 중에 남겨진 많은 실물 물건이 전시되어 있다. 투명한 유리 진열장에 넣어 조명을 비추니 마치 또 다른 예술 작품이 된 것 같은 아름다운 모습을 볼 수 있다.

동쪽 공간은 복원 과정의 발견에 중점을 두었다. 목욕탕에서 직접 파낸 지층 구조, 심지어 타이완일치시기(台灣日治時期) 초기까지 파낸 모습을 볼 수 있다. 중앙 구역에 여러 모양의 환풍기는 당시 널리 쓰이



목욕탕 사물함 공간



복원 작업 시 실제 발견된 물건



던 환풍기 모양으로 심지어 타이완 철도 열차에서도 이 환풍기의 축소판을 볼 수 있다. 가장 뛰어난 옛 목욕탕 사물함 공간의 공간적 특징을 재현하기 위해 원래의 사물함 중 일부를 가져온 공간도 있으며 철제 사물함에는 당시의 흔적이 남아 있을 수도 있다.

타이베이 정비창 목욕탕 상설 전시는 철도 박물관의 첫 번째 상설 개방 공간이다. 1930년대 건축물의 특징과 더불어 당시의 건축 디자인 트렌드도 잘 보여주고 있다. 철도 박물관을 방문하여 ‘수증기 자욱한 시대 - 직원 목욕탕 상설전시회’를 관람해 보자.

국가 철도 박물관 國家鐵道博物館

타이베이시 신의구에 위치한 타이완에서 준비 중인 국립 박물관으로 과거 타이완 최초의 근대식 철도 수리 공장이었으며 2015년 국가 고적으로 지정되었다. 향후 ‘살아있는 철도 박물관’을 목표로 현재 복원 공사 중이며 2024년 말에 제 1관이 개관될 예정이다.

📍 타이베이시 신의구 시민대로 5단 50호
(台北市信義區市民大道五段 50號)

🌐 www.nrm.gov.tw

홍즈원 (洪致文)

타이완 철도문화 연구자이자 기상학자. 국립타이완사범대학교에서 지리학과 교수를 하고 있다. 국가 철도 박물관 설계 준비팀 초임 주임이었으며 10여권의 철도 전문서적을 출간했다.



예술가 전시

타이완 발전소가 온천 공원으로?

김주혁

영상감독
타이완에 군것질하러 가자 저자
페이스북 소소한대만여행 운영자
에스 24 전 인터뷰 메인감독



인스타그램 @kim_juhyeok
소소한 대만여행, 台灣小旅行
www.facebook.com/taiwanholic/

타이완에는 베이더우를 비롯 우라이, 화련, 타이중, 타이난 등 지역별로 크고 작은 온천 공원이 많지만 현지인들에게 인기가 많은 장소로 이란현 칭셰이디러 '청수지열공원 (清水地熱)'을 들 수 있다. 지리적으로 대중교통 보다는 렌터카 또는 택시투어로 갈 수 있는데 정확히는 이란현 자오시에 위치한 곳으로 천연 암반수를 이용해 노천 족욕탕(무료), 내부 온천탕(유료) 등 다양한 시설이 있는 지열 온천 공원이다. 이곳에선 족욕과 온천도 물론 유명하지만 대나무로 만들어진 바구니에 다양한 간식 (옥수수, 죽순, 땅콩, 계란 등)을 약 95°C - 150°C의 천연 암반수에 삶아 먹는 재미가 관광객들에게 큰 매력으로 다가 온다.

1976년 중국 국영 석유공사가 이곳을 시추 및 탐사한 결과 지열 에너지가 풍부하고 산업적 가치가 크다는 사실을 발견하고 연구 개발 작업을 시작했다. 1981년에 타이완 최초의 지열발전소를 완공 (공원은 2011년 완공)하여 지열 발전의 새로운 이정표를 쓴 상당히 의미가 있는 장소이다. 이번 타이완 여행에서 따뜻하게 온천도 즐기고, 알칼리성 온천수에 다양한 간식도 한번 삶아 먹어 보는 건 어떨까요?

주소:
이란현 따통향 삼성로 8 단 501 항 150 호
(宜蘭縣大同三星路八段 501 巷 150 號)
전화번호 : +886 3 989 4500
운영시간 : 9:00 - 17:00



지우편

이민용

지우편 소개

신베이시 루이핑 (瑞芳) 구에 위치한 이 작은 산간 마을은 한때 금광 지역이었고 번영을 누렸던 곳이다. 광산이 쇠퇴한 뒤 마을은 한동안 조용한 곳이었으나 이곳에서 촬영한 영화 '비정의 도시 (悲情城市)'가 베니스 영화제에서 화제를 모으며 많은 관광객을 불러모으기 시작했고 이제는 국제적으로 유명한 명소가 됐다.

비단결처럼 이어지는 관광객들

굽이굽이 곡선을 따라 끝이지 않는 차량행렬

북수 해안을 내려다보이는 번창한 산간 마을

가로막힌 터널

땅 밑은 침묵하네

삽과 곡괭이는 역사의 그늘에 남겨진다

한 계단씩 올라오는 계단이 촘촘히 그물을 이루네

오가는 발걸음으로 들쭉이는 먼지와 상점가의 소음으로

번성했던 황금 터널을 다시 재현한다

교차로 양쪽

금괴를 실은 수레를 밀던 광부의 조각상이 오가는 사람들을 배웅한다

마치 지난날의 비바람과 햇볕에 탄 노동의 모습처럼

遊客如織錦

川流不息的車陣沿彎道蜿蜒

繁榮的山城俯瞰北濱之海

封鎖的坑道

在地層下沉默著

鐵鍬和丁字鎬遺落在歷史的陰影裡

拾級而上的台階密佈成網

地面浮塵在商店街吆喝

再現坑道鍍金的風華

兩端路口

礦工推著裝載金塊的台車迎來送往

風雨日曬雕塑勞動的形影



이민용 (李敏勇)

타이완 평동 출신. 1947년 가오슝에서 태어났으며 대학에서는 역사를 연구했다. 현재는 타이베이에 거주하고 있다.

한평생 문학을 직업으로 삼았으며, 일찍이 시간행물 《삿갓》 편집을 주관했고, < 타이완 문예 > 사장과 < 타이완 문예 교류회 > 회장을 맡았다. 《구름의 언어》, 《어두운 밤》, 《진혼가》, 중국어-영어 대조 시선 《사모와 애수》 등의 작품과 산문, 소설, 문학평론과 사회평론집 등 90여 권을 출판했다.

우용평론상, 우취류시상, 라이허문학상을 수상했으며, 제 11회 국가문예상 수상, 2022년 제 4회 행정원 문화상을 수상했다.

지칠 틈 없이 즐거운 이발소 도시 여행

우리의 삶에서 각자의 호기심을 유발하는 무언가를 우연히 발견하곤 한다. 이로 인해 평소에 관심은 있었으나 섣뜻 도전하지 못했던 일들에 대해 더 다양한 방향과 실마리를 찾게 해줄 뿐만 아니라, 나도 모르는 사이에 내 주변에 있었지만 그다지 마음에 두지 않았던 일들을 중요한 일상으로 만들어 준다.

나에게 있어서는 2015년 어느 날 우연히 들었던 타이난의 ‘메이나스 이발소 (美娜士理髮廳)’ (1963~)에서 90세 넘는 황할아버지를 만나게 되어 다양한 이발소를 찾아 다니는 여정을 시작하게 된 것이 바로 그러한 경우라고 할 수 있다.

나에게 있어서 이발소는 보기엔 별것 아닌 듯 싶지만, 한번 경험해보면 독특한 매력에 빠지게 되며 주변 다른 음식과 어우러지면 그 맛이 더욱 빛나는 절일반찬과 같은 존재이다.

메이나스 이발소의 Judy 언니의 부탁으로 물건을 전달한 후 검사검사 맞은편에 위치한 ‘미타오상양타오탕 (蜜桃香楊桃湯)’으로 걸어간다. 가판대 위에는 투명하고 높이가 높은 미젠 (蜜



메이러스 이발소(美樂士理髮廳)의 이동식 샴푸대는 40여 년의 역사를 자랑하며 당시에는 상당히 고급 장비에 속했다

餞, 과일절임) 유리병이 변함없이 놓여 있다. 감초가루를 입힌 미젠을 50위안여치 사고 흡족한 마음으로 지퍼백을 들고 근처의 ‘메이러스 이발소 (美樂士理髮廳)’(1958~)로 발길을 옮겨 이곳을 2대째 계승하고 있는 시춘 아저씨와 슈즈 아주머리를 만난다.

시춘 아저씨는 마침 누워있는 손님에게 면도를 하려던 참이었는데 뜻밖에도 손님은 깊은 잠에 빠져 있었다. 덕분에 나는 손님이 잠이 수면을 취하는 틈을 타 시춘 아저씨와 내가

이발을 배우게 된 상황에 대한 이야기를 나눌 수 있었다. “만약 모르는 게 있으면 언제든지 나에게 물어보게.” 74세의 시춘 아저씨는 거리낌 없이 말씀하셨다. 이야기를 나누다 보니 어느새 손님이 잠에서 깨어났다. “일어나셨군요. 그럼 이제 면도를 해봅시다.” 나는 마음 편히 숙면을 취할 수 있을 정도로 이곳을 믿고 신뢰하는 손님과 그런 손님이 잠에서 깨어나기를 기다리는 주인장 사이에 다년간 축적된 이 무언의 케미에 미소 짓지 않을 수 없었다.



文化實驗

미타오상양타오탕 蜜桃香楊桃湯 / 도시머리깎기 문화 실험 도시머리

「FOUNTAIN 신활수 (新活水)」에 대해

《FOUNTAIN 신활수 (新活水)》의 각 호의 주제는 사회문제와 밀접한 내용으로 문화적인 관점에서 사회의 중요한 이슈와 현상을 깊이 탐구하고 발굴하며 지역, 영역, 세대를 뛰어넘은 정신가치를 강조하고 있다. 강렬한 시각적 미학 요소로 잡지의 독특한 매력을 보여주며 문화적 대화를 구축하는 플랫폼으로 인정받고 있다.



사원 안뜰에서의 하늘가



촬영 / 더 그로윌 스튜디오(森耕工作室)

익숙한 도시이건 낯선 도시이건 상관없이 이발소와 종교사원은 모든 사람들이 긴장을 풀게 되는 장소이다.

이발소에서 나온 나는 잠시 앉을 곳을 찾다가 가게에서 3 분이 채 걸리지 않는 거리에 있는 '성황묘 (城隍廟)'로 나들이를 가기로 결정하고 메이리스 이발소 맞은편 '따이 도시락 (大一便當)'에서 생선가스 도시락과 근처 골목에 있는 음료수 가게인 '보거 (波哥)' (1991~)에서 녹차라떼 한 잔을 산다. 사원 앞에 이르러 조금 전 이발소 옆에서 길을 찾던 서양인 노부부를 우연히 다시 만난 나는 이발소 체험을 추천하고 싶은 마음이 굴뚝같았지만 참고 곧바로 사원 안으로 발걸음을 옮긴다.

먼저 여러 신들에게 합장 인사를 한 후 내전에 들어가 고개를 들면 성황신과 함께 성황신 좌우에 의기양양하게 서 있는 문무 판관들의 모

습이 눈에 들어온다. 내전 왼쪽 옆문으로 들어가 월하노인과 합장 후 또 다른 문에 들어서면 도시의 소란스러움과는 거리가 먼 고요한 정원이 등장한다. 정원의 작은 돌길을 따라 풀과 관목에 둘러싸인 정자에 다다르면 도시락을 돌탁자에 올려놓고 대화나무 가지가 바람에 나부끼는 것을 한껏 바라본다. 이것이 바로 내가 즐기는 지칠 틈 없이 즐거운 '이발소 도시 여행'이다.



타이완푸 성황묘 촬영 / 도시머리감기 문화 실험(城市洗頭文化實驗)

추천하는 이발소 여행 방법

- Step 1** Google에서 '이발소 / 바버숍'을 검색한 후 출발한다. (또는 이발소 도시 여행 '理容院城市旅行' www.taiwanbarbershoptravel.com 웹사이트를 참고)
- Step 2** 시간이 넉넉하다면 평소 잘 이용하지 않는 교통수단을 이용하여 이발소까지 이동한다.
- Step 3** 잠시 휴대폰을 손에서 내려놓고 눈을 감은 채 이발사의 손길, 이발소의 환경과 분위기를 느껴본다.
- Step 4** 이발을 마친 후 바로 이발소를 떠나기보다는 주변을 관찰하며 궁금한 것들을 찾아보자. 때때로 새로운 도시의 면모를 발견할 수 있다.
- Step 5** 이발소를 나와 서둘러 동네를 떠나기보다는 근처에 자리한 골목들을 고루 둘러본다.
- Step 6** 근처에서 뭘 좀 먹거나 근처 사원 앞 광장에서 한가로이 시간을 보낸다.

이발소 소개

Q: '이발소 / 이발사'(Barbershop / Barber)와 '헤어 살롱 / 헤어 스타일리스트'(Hair Salon / Hairstylist)의 차이는 무엇인가?

A: 두 곳 모두 커트와 펌 서비스를 제공하나 그 문화와 테크닉이 다르다. 예를 들면 이발소는 얼굴 손질 및 면도 서비스를 제공하며 일반적으로 남성들만 이용할 수 있다.

Profile 썩징춘 曾敬淳

타이완 타이난에서 태어났으며 식후 디저트와 산책을 좋아한다. 이야기를 듣고 나누기를 좋아하여 지금까지 13년째 전지업종에 종사하고 있다. 현재는 학생들과 함께 'zine'을 만들며 자신의 취미를 탐색하는 한편 이발소를 통해 스스로 찾은 삶의 깨달음을 끊임없이 나누고 있다. 최근에는 이발소를 위해 원래는 가고 싶지 않았던 도교를 방문하여 많은 경험을 하고 돌아왔다. '이발소 도시 여행(理容院城市旅行)' 창립자 / '화구 바버숍 Since 1976(華谷理容院 Since 1976)' 2대 계승자 / '도시 머리 감기 문화 실험(城市洗頭文化實驗)' 책임자

2023 출 입 국 JAN-OCT 인 수 통계

타이완을 방문한 인 수 통계 : 4,983,081 (1084.40%)
 외국인 방문객 수 통계 : 3,906,919 (919.83%)
 (한국 방문객 수 통계) : 554,320 (4676.15%)
 교포 방문객 수 통계 : 1,076,162 (2760.00%)
 출국인 수 통계 : 9,642,052 (1086.11%)

2023-2022년 매달 출국하는 타이완인 수 통계 비교표

월	2023년 (단위:인)	2022년 (단위:인)	성장률(%)
1	696,474	25,925	2586.50
2	652,943	59,362	999.93
3	736,283	44,089	1569.99
4	830,184	40,676	1940.97
5	877,833	45,602	1824.99
6	1,131,234	66,870	1591.69
7	1,235,822	102,395	1106.92
8	1,182,468	128,811	817.99
9	1,080,168	126,864	751.44
10	1,218,643	172,319	607.20
통계	9,642,052	812,913	1086.11
11		276,570	
12		393,338	
통계		1,482,821	

도표1 2023-2022년 매달 타이완 방문인 수 통계와 비교표

월	2023년 (단위:인)				2022년 (단위:인)				성장률 (%)		
	통계(A)	교포(C)	외국인(E)	매일 평균	통계(B)	교포(D)	외국인(F)	매일 평균	통계(A/B)	교포(C/D)	외국인(E/F)
1	254,359	23,520	230,839	8,205	7,639	1,866	5,773	246	3229.74	1160.45	3898.60
2	369,098	30,542	338,556	13,182	11,556	2,587	8,969	412	3093.99	1080.60	3674.74
3	486,171	78,182	407,989	15,682	20,036	2,210	17,826	646	2326.49	3437.65	2188.73
4	553,211	119,421	433,790	18,440	29,760	1,675	28,085	992	1758.91	7029.61	1444.56
5	516,396	115,848	400,548	16,754	32,466	1,837	30,629	1,047	1490.57	6206.37	1207.74
6	509,693	128,513	381,180	16,989	38,454	3,208	35,246	1,281	1225.46	3906.02	981.48
7	543,388	164,867	378,521	17,528	49,991	4,518	45,473	1,612	986.97	3549.11	732.41
8	590,458	181,884	408,574	19,047	69,299	6,609	62,690	2,235	752.04	2652.07	551.74
9	538,658	117,996	420,662	17,955	68,318	6,915	61,403	2,277	688.46	1606.38	585.08
10	621,649	115,389	506,260	20,053	93,206	6,203	87,003	3,006	566.96	1760.21	481.89
통계	4,983,081	1,076,162	3,906,919	16,391	420,725	37,628	383,097	1,383	1084.40	2760.00	919.83
11					173,137	9,726	163,411	5,771			
12					302,100	17,706	284,394	9,745			
통계					895,962	65,060	830,902	2,454			

도표2 2023년—2022년 타이완을 방문한 한국인 인 수 통계와 비교표

월	한국 방문객 인 수			2022년	
	2023년 인 수	매일 평균	성장률(%)	인 수	매일 평균
1	36,536	1,178	12327.21	294	9
2	59,195	2,114	16388.86	359	12
3	52,300	1,687	12781.77	406	13
4	58,950	1,995	13237.10	442	14
5	58,093	1,873	11683.57	493	15
6	47,926	1,597	8488.89	558	18
7	47,811	1,542	3948.35	1,181	38
8	50,980	1,644	3090.24	1,598	51
9	67,475	2,249	4692.26	1,408	46
10	75,054	2,421	1442.10	4,867	157
통계	554,320	1,823	4676.15	11,606	38
11				13,240	441
12				26,902	867
통계				51,748	141

도표3 2023년—2022년 한국을 방문한 타이완 인 수 통계와 비교표

월	타이완 방문객 인 수			2022년	
	2023년 인 수	매일 평균	성장률(%)	인 수	매일 평균
1	52,188	1,683	7736.04	666	21
2	49,440	1,765	3592.31	1,339	47
3	65,681	2,118	7871.00	824	26
4	77,069	2,568	8956.29	851	28
5	66,843	2,156	6584.30	1,000	32
6	97,953	3,265	6641.43	1,453	48
7	100,232	3,233	3566.13	2,734	88
8	99,127	3,197	1791.74	5,240	169
9	88,188	2,939	1648.03	5,045	168
10	95,571	3,082	745.69	11,301	364
통계	792,292	2,606	2501.69	30,453	100
11				18,445	614
12				29,420	948
통계				78,318	214

통계: 타이완 교통부 관광국

STAY 타이베이시

그랜드 호텔 타이베이 <운명의 만남> ENCOUNTER OF FATE

세계적인 미술사 Pohan Huang 이 선보이는 놀라운 밤
 ※ 근거리 진행으로 놀라게 해주는 신기한 마음의 모험!
 ※ 그랜드 호텔 타이베이에서 정성껏 만든 오감 체험 마술쇼!
 ※ 참여형 공연예다가 그랜드 호텔 한정 공연 서프라이즈!
 그랜드 호텔 타이베이 10 층 국제회의실에서 성황리에 진행!

공연날짜:
 2024년 01월 13, 20, 27일
 2024년 02월 03, 12, 24일
 2024년 03월 02, 16, 23일
 공연시간: 20시 시작, 약 75분 (인터미션 없음)
 자세한 내용은 공식 홈페이지에서 확인하십시오! 바랍니다



그랜드 호텔 타이베이
 타이베이시 중산북로 4 단 1 호
 Tel: 02-2886-1818 ext.1535 (예약)
www.grand-hotel.org



STAY 타이베이시

시저 파크 호텔 타이베이 Caesar Park Hotel Taipei 새로운 모습으로 센스 있는 타이베이 여행

시저 파크 호텔 타이베이는 타이베이 메인역 바로 맞은편인 도심지에 위치한다. 타이완철도 (TRA), 고속철도 (HSR), MRT, 버스 그리고 고속버스와 연결되어 높은 중요성을 가진 교통 거점일 뿐만 아니라 MRT 타이베이 메인역 6번 출구와 연결되어 타이완 첫 공공시설구역과 연결되는 호텔로 여행객에게 큰 편리함을 제공하고 있다. 여행객들이 간편하게 호텔로 올라갈 수 있으며 아늑하고 편안한, 비즈니스나 레저 기능을 완벽히 갖춘 객실을 제공함으로써 여행객의 니즈를 충분히 만족시킬 수 있다. 최적의 위치에서 출발해 타이베이를 마음껏 돌아다니다!



시저 파크 호텔 타이베이
 타이베이시 중정구 중샤오로 1 단 38 호
 Tel: 02-2311-5151
taipei.caesarpark.com.tw/



STAY 이란현

카이두 광장 호텔 THE ARCHIPELAGO

이란 투우청 우수 향만에 위치한 '카이두 광장 호텔 THE ARCHIPELAGO'는 구이산다오와 가까운 곳에 자리하고 있을 뿐만 아니라 270도의 넓은 시야도 가지고 있다. 크루즈선 모양의 호텔 건물은 '휴가, 미식, 키즈, 레저, 온천'의 다섯 가지 포인트를 연출했으며 바다-육상의 볼거리, 놀거리, 먹을거리를 제공함으로써 다채로운 휴가를 즐기게 해준다. 독특한 지리적 위치로 국제 유명 요리사 André Chiang 과 공동으로 계획하여 'From Sea to Table'을 개념으로 여행에서 직송되는 해산물과 이란 현지 요리와 결합한 이색 미식 향연을 선보인다.



카이두 광장 호텔 THE ARCHIPELAGO
 이란현 투우청현 우수강로 300 호
 Tel: 03-977-1166
www.archipelago.com.tw/



TRAVEL 가오승

가오승 관광권 Kaohsiung Destination Marketing Organization 산맥, 해안, 원주민, 도시

가오승과 핑둥 북부 원주민 마을로 조성된 가오승 관광권에서 특색 산업과 체험들을 통합해 다양한 매력을 가진 여행 패키지를 기획했다. 마오린 국가 풍경구 관리처에서 한국 여행객을 타이완 남부 지역으로 초대해 산속에서 바다, 가오승 - 핑둥 산기슭에 이르기까지 여유롭게 즐기며 도시 속의 현지미식과 원주민 문화와 공예의 아름다움을 선사한다.



가오승 관광권
 가오승 료궈이구 신웨이 신웨이 171 호
 Tel: 07-687-1234
maolin-nsa.gov.tw/



FOOD 타오위안시

더패티룸 The Fatty Room 공항점 숯 없이 굽는 좋은 맛

푸싱공중주방에서 런칭하는 새로운 브랜드 '더패티룸'은 공항과 가까운 B 터미널 푸드 아울렛에서 공항점을 열었다. 클래식한 일 본식 와규 햄버거스테이크와 새로 개발한 타이완식 메뉴를 포함한 일본에서 가장 유행하는 직화구이 햄버거스테이크 정식을 도입했다. 칠판으로 불의 열기를 그대로 고기에 불어넣고 새로운 기술로 만들어진 숯없는 보온기로 햄버거스테이크의 온도와 식감을 유지해준다. 음식의 풍미를 그대로 느끼게 해주는 식당일 뿐만 아니라 탄소 배출 감소를 실천으로 보여주는 곳이기도 하다.



더패티룸 The Fatty Room 공항점
 타오위안 따위안구 산민로 1 단 568 호 (B 터미널 푸드 아울렛)
 Tel: 03-393-3818
facebook.com/TheFattyRoom



FOOD 타이베이시

샤오롱바오·만두·딤섬 징딩로우 타이완 미식의 최강자, 비법 샤오롱바오

징딩로우의 중산북로와 린선북로 근처에 위치한 유명 샤오롱바오 맛집이다. 이집 샤오롱바오는 정교한 전통 요리 수법이 만들어지며 얇은 피로 뜨거운 육즙을 감싸줘 맛이 깔끔하고 담백하다. 이곳은 전통의 맛을 선사할 뿐만 아니라 창의적인 메뉴를 개발하는 데에도 큰 노력을 쏟고 있다. 특히 우동차맛 피의 샤오롱바오가 인기만점이다. 전통 풍미와 기술을 그대로 보유하는 징딩로우에서 비법 수법의 맛과 직접 먹어봐야 알 수 있는 맛의 차이를 즐길 수 있다.



징딩로우 jin.din.rou
 타이베이시 창춘로 47 호
 Tel: 02-2523-6639
jin-din-rou.net/taiwan/
 Open: 11:00-14:30
 17:00-22:00
 휴무일은 페이스북에서 확인





Book now at
www.eclathotels.com/taipei

éclat

TAIPEI • 台北

台北怡亨酒店



예술과 럭셔리 만남. 타이베이 대표 호텔

타이베이에서 가장 트렌디하고 명망있는 지역에 있는 탁월한 위치.
60개의 편안한 객실을 갖추어 최고의 분위기와 시설을 제공한다.

Strategically located in the most fashionable and prestigious district of Taipei.
60 delightful guestrooms offer the very best in ambience and amenities.



No.370, Sec. 1, Dunhua S. Rd., Da-an District, Taipei City 106, Taiwan
台北市大安區敦化南路一段370號
Tel | +886-2-2784-8888 Fax | +886-2-2784-7888
Reservation | +886-2-2784-8118