

타이완

SPECIAL PLAN

타이완에서 중국어를 배우자

FOOD CULTURE

창의적인 여름빙수

BIKE

화롄 우리 푸리

원추리꽃 물결을 이루는 계절

관광 계간지 2022 Jul - Sep.

no.44

FEATURE

花蓮

여름날의

화롄 유유자적 철도여행

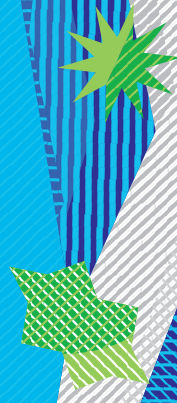


Taiwan
THE HEART OF ASIA

RESONANCE ISLAND 群島共振



Destination
臺灣文博會
CREATIVE
EXPO
TAIWAN
Time
2022



8.5
FRI.
8.14
SUN.

文化策展
Culture

高雄流行音樂中心
KAOHSIUNG
MUSIC CENTER

8.10
Wed.
8.14
Sun.

文創品牌 + IP授權
Creative + Licensing

高雄展覽館
KAOHSIUNG
EXHIBITION CENTER



02 News

04 Column

Close-Up Taiwan

06 Column

신활수

08 Feature Story

화롄 - 여름날의 유유자적 철도여행

20 Outer City Districts

먀오리 - 하카 마을로 떠나는 짧은 여행

26 Food Culture

창의적인 여름빙수

32 Special Plan

타이완에서 중국어를 배우자

38 Bike

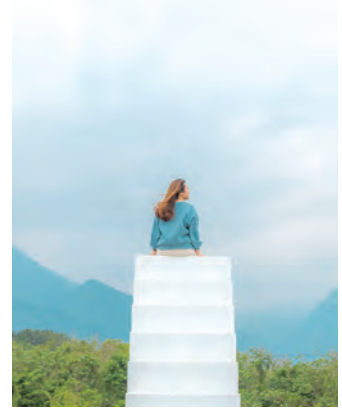
화롄 우리 푸리
원추리꽃 물결을 이루는 계절

42 Column

진먼 (金門) 여행

살면서 느낀 이란사람들의 특징

44 Statistics



창간일시 2012년 5월
 발행호수 44
 발행일자 2022년 7월~2022년 9월
 타이완관광협회 (台灣觀光協會) 회간
 회장/발행인 葉菊蘭
 부회장 蘇成田, 凌瓏, 莊豐如
 편집고문 羅瓊雅, 鍾逸寧, 李宜潔
 발행 재단법인 타이완관광협회
 주소 타이베이 종사오동로 4단 285호 8F-1
 TEL 886-2-2752-2898 FAX 886-2-2752-7680
 E-mail yasir@tva.org.tw
 WEB www.tva.org.tw

사장 胡代章
 총편집 劉恩英
 총감수 李建樹
 기획 蘇宥勻
 전문기자 梁昭熙, 金周奕, 柳美智
 번역 金慧媛, 金那映, 宋善玉
 디자인 謝昀蓁, 蔡緯儒
 업무부 萬麗娟, 呂麗君
 발행부 江秀明
 재무부 蔡慧君

주소 타이베이시 신의로 4단 265화 20층 5호
 TEL 886-2-2325-2323 FAX 886-2-2701-5531
 E-mail editor@v-media.com.tw
 WEB www.v-media.com.tw

인쇄 엘리트 컬러 채색제판인쇄유한공사
 판매가 NT\$140

中華郵政北台字第1866號執照登記為雜誌交寄

타이완관광협회 서울사무소 (교통부 관광국)
 주소 서울시 중구 삼각동 115번지 경기빌딩 9층 902호
 TEL 82-2-732-2357~8 FAX 82-2-732-2359
 E-mail taiwan@tourtaiwan.or.kr
 WEB www.tourtaiwan.or.kr
 발행처 시아국제문화사업유한공사



타이완관광협회



<타이완>격월간



Facebook



Instagram



신규 구독정보

2022 타이완 음식 박람회

8월 5일부터 8일까지 개최

타이완 음식 박람회는 코로나 19 확산으로 2020 년과 2021 년에 개최되지 못했지만 올해 "2022 타이완 음식 박람회"가 8월 5일부터 8일까지 타이베이 세계무역센터 전시 1관에서 다시 개최할 예정이다. 주최자인 타이완관광협회와 정부기관, 요식업이 협력하여 타이완 음식의 다양한 모습을 선보일 수 있는 규모있는 전시회를 준비할 예정이다.

코로나 19로 인해 앞으로는 관광수요 변화에 맞는 심도 있고 혁신적인 체험관광이 미래 관광의 방향이 될 것이다. 따라서 음식과 결합한 관광이 더욱 인기를 끌 것으로 보고 올해 "2022 타이완 음식 박람회" 축제 행사에 초점을 맞추고 있다. 타이완 음식에 땅, 문화 및 라이프 스타일을 녹여 2019년부터 추진한 5개의 주요 전시 영역인 "타이완의 미식, 요리법의 탐구, 맛있는 음식, 타이완의 땅, 미국 음식"에 '미식 강연', '미술 및 이벤트' 등을 특별기획하고 체험활동을 더욱 강화하였다. 평소 만나기 어려운 유명 셰프를 초청하여 요리에 관한 지식을 공유하고 또한 국제급 요리사들에 의해 만들어진 음식과 예술적 아름다움이 결합한 "음식예술" 작품을 전시하여 음식교육과 산업을 결합하고자 한다.

이번 음식 박람회를 계기로 사람들의 음식 문화를 일깨우고 타이완의 다양한 민족의 음식 특성을 배우면서 음식과 라이프 스타일이 연계를 느껴볼 수 있기를 바란다. 타이완 음식의 매력이 계속 발산되기를 바라며, 코로나 19 이후에도 외국인 관광객을 성공적으로 타이완에 유치하고 타이완의 아름다움을 경험할 수 있기를 바란다.



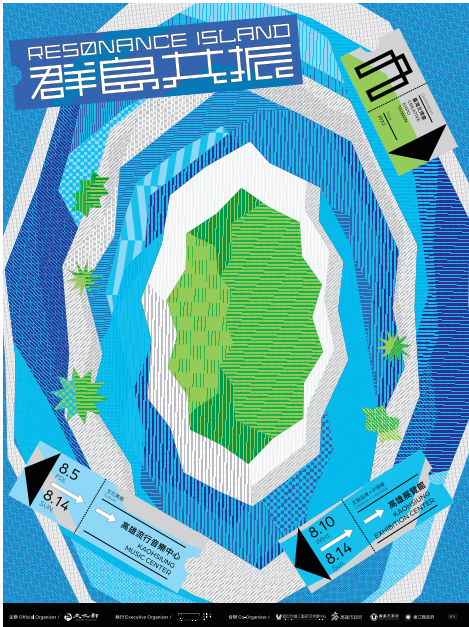
현장 미식 작품 전시



타이완 음식 박람회 www.tcetva.tw



가오슝, 타이완 문화 창의 박람회



가오슝에서는 지난해 건국기념일 불꽃놀이, 올해 타이완 등불축제에 이어 아시아 최대 규모의 문화·창의 박람회인 「타이완 문화창의 박람회 (台灣文化創意博覽會)」(약칭 '타이완 문박회')가 처음으로 열린다. 올해 8월 5일부터 14일까지 가오슝 팝 뮤직센터에서, 8월 10일부터 14일까지는 가오슝 전시관에서 박람회가 개최된다.

2010년부터 열린 타이완 문화 박람회는 아시아의 문화 및 창작 제품 및 이미지 라이선스를 위한 중요한 전시 및 거래 플랫폼이 되었으며 사업, 예술, 디자인 및 생활 분야와 결합되어 지속적으로 박람회의 내용이 혁신되고 있다. 코로나 19 시대에 직면해 있는 올해의 문박회는 5G 기술과 기타 새로운 미디어 기술 응용 프로그램을 결합하여 타이완의 풍부하고 다양한 문화의 힘과 삶의 미학을 선보일 예정이다.

2022 CREATIVE EXPO TAIWAN
기간 : 2022.8.05-8.14
장소 : 가오슝 팝뮤직 센터 및 가오슝전시관
(高雄流行音樂中心、高雄展覽館)
WEB: creativexpo.tw

마주 가을 축제

타이와 본섬 북서쪽에 위치한 마주시는 최근 신비한 생태경관 "푸른눈물"로 유명해 주목받고 있는 새로운 관광지가 되었다. 마주는 중국 본토와 지리적으로 가깝기 때문에 타이와의 풍습과 조금 다르다. 그 중에서도 가을의 민속 축제는 충분히 체험해 볼만한 가치가 있다. 가을 마주의 3대 축제는 「티에반샤오타 축제 (鐵板燒塔節)」(달집태우기와 유사), 「뉴자오취추여우 (牛角做出幼)」(성년식 행사), 그리고 메인 이벤트인 「마주 승천제 (媽祖昇天祭)」가 있다.

마주는 바다의 신으로 바다로 둘러싸인 마주제도에서는 수백 년 동안 가장 중요한 수호신이다. 전설에 따르면 음력 9월 9일은 마주가 승천한 날로 매년 성대한 의식이 거행되며 마주지역에서 주요 행사가 되었다.



렌장현정부 문화처 제공



마주국립경관구 (馬祖國家風景區)
www.matsu-nsa.gov.tw

Close-Up Taiwan

레트로 감성의 타이베이 여행지

여행작가 양소희

梁昭禧

타이완 관광공헌상을 수상한 작가로 국내 저서로는 <ENJOY 타이완>, <타이완홀릭>, <오! 타이완>, <타이베이에 반하다>, <담양여행>, <화천에서 놀자>, <부산에 반하다>, <영광여행> 등이 있으며 타이완에서 출판한 <釜山美好旅行提案 200>, <快點來 江原道>가 있다. 강의, TV, 라디오, 잡지 등 여행관련 활동을 활발히 하고 있다.
https://blog.naver.com/taiwan_



코로나 19가 시작되면서 타이완으로 향하는 여행 문이 닫혀 버렸다. 곧 갈 수 있으리라는 희망을 가지고 하루하루를 보낸 시간이 어느덧 3년째이다. 타이완 여행을 추억해보면 고즈넉한 골목길과 맛있는 음식 그리고 힐링되는 자연이 선명하게 떠오른다. 그 중에서 과거로 돌아 간 듯 정겨운 걷기 좋은 타이베이의 4곳을 소개하려고 한다. 타이완이 다시 가고 싶은 여행지인 이유는 레트로 (retro) 감성 때문이다. 타임머신을 타고 도착한 듯 착각을 불러오는 레트로 이미지는 타이완 정부의 대단한 인내심과 숨은 노력 덕분이다. 타이완을 여행하는 동안 감성이 촉촉하게 젖는 경험을 하게 된다면 과거라는 시간의 가치를 알고 애써 지키려는 타이완 사람들의 마음에 닿았다는 것을 기억해주길 바란다.

과거로 돌아 온 듯 정겨운 거리 디화제 迪化街

타이베이에서 과거로 돌아 온 듯 정겨운 거리를 찾는다면 오래된 건물들을 잘 간직하고 있는 디화제를 추천한다. 디화제는 타이완에서 가장 오랜 역사와 큰 규모를 자랑하는 전통 시장으로 각종 약재와 말린 건어물, 옷감 등 특이한 물건들이 많다. 건물 구조를 보면 전면은 좁고 안으로 들어가면 깊고 길다. 앞쪽인 전면은 점포용으로 쓰이고 길게 들어가는 뒤쪽은 공장이나 창고로 사용되는 독특한 가옥 구조를 보여준다. 지금의 디화제는 보존을 위한 계획이 수립되기까지 약 30년의 시간이 걸렸다. 타이완 정부는 역사유산 보존정책을 시행하기 위해 막대한 인력과 물적 자원을 투자하였다. 지역주민과 정부의 지대한 노력들로 인해 디화제는 보존되었다. 모든 상점들이 지은 지 백 년을 훌쩍 넘긴 건물들로 그 건축물 자체가 고적이라고 할 만 하며, 그러한 시간의 흔적들은 여행자를 매료시킨다. 과거의 모든 것을 싹 쓸어버리고 더 크고 더 높게 쌓아 올리려는 자본주의적 도시와는 너무도 다른 생각을 엿볼 수 있는 여행지가 디화제다.



독특한 문화예술공간
화산 1914 문화지구 華山 1914 創意文化園區

이 지역은 1914년에 세워진 타이완 최대 규모의 주류 공장 방양사(芳釀社)가 있었다. 1987년 공장이 이전하면서 폐허가 되었다. 정부는 2002년 문화발전을 위한 공간으로 도시재생사업을 시작해서 2007년에 새롭게 문을 열었다. 지금은 공연과 전시회가 열리고 아트 샵, 레스토랑 등이 있는 엔터테인먼트 문화예술 공간으로 완벽하게 탈바꿈하였다. 원래 술을 만드는 공장이었기 때문에 술과 관계된 시설을 기대할 수도 있겠지만 현재는 술을 빚는 설비는 찾아 볼 수 없다. 100년이 넘는 역사를 가지고 있는 술 공장의 건축물들 중에는 건물 사이를 비집고 자란 나무가 신기하다. 공장 건물과 건물 사이에는 초록 공간으로 잘 조성해서 여행 중에 편안하게 쉬어가기 좋다. 이곳만의 독특한 분위기는 아티스트들의 도전적인 예술취향을 잘 담아내고 있는 창작공간으로 성공했다.

타이베이시 중정구 빠더로 1 단 1 호 (台北市中正區八德路一段 1 號)



디자인과 아이디어 산업의 기지
송산문창원구 松山文創園區



이곳은 1937년에 세워진 담배공장이었다. 1998년에 담배 생산이 중단되면서 공장으로서의 역할은 역사 속으로 사라졌다. 건물의 용도는 공장이지만 수평시선을 강조하고 있으며 간결하고 우아한 장식벽돌, 유리 및 구리 못으로 정교하게 지어져 정부는 2001년 제 99호 유적지로 지정했다. 이후 고적의 재발견 사업을 시작했다. 송산문창원구는 크게 두 개의 구역(문화, 체육)으로 나누었다. 문화구역은 다시 A 지역(역사건축물)과 B 지역(문화창의산업기지)로 나누었다. A 지역의 실내공간은 예술문화연출, 콘서트, 패션발표회, 전시 등이 열리는 다기능 전시 연출공간과 연출과 상품 발표회와 패션 발표회가 열리는 1호~5호 창고, 정기전시와 평가회, 실습공간인 연초 제작공장이 있다. A 지역의 야외공간은 바로크 정원과 문화창의대로로 콘서트와 야외전시에 사용된다. B 지역에는 극장과 영화관, 문화창의산업과 관련한 매장과 사무실, 야외 공간 문화광장, 회의실, 다기능실, 문창집회소, 문창호텔이 위치하고 있다. 송산창의지구는 5년간 총 31,995,725 명이 방문하면서 타이베이의 관광지 중 가장 많은 누적 방문자수를 보여주고 있다.

타이베이시 신의구 광푸남로 133 호 (台北市信義區光復南路 133 號)

주민과 예술가들이 함께 살고 있는 예술촌
보장암국제 예술촌 寶藏巖國際藝術村

이곳은 1937년에 세워진 담배공장이었다. 1998년에 담배 생산이 중단되면서 공장으로서의 역할은 역사 속으로 사라졌다. 건물의 용도는 공장이지만 수평시선을 강조하고 있으며 간결하고 우아한 장식벽돌, 유리 및 구리 못으로 정교하게 지어져 정부는 2001년 제 99호 유적지로 지정했다. 이후 고적의 재발견 사업을 시작했다. 송산문창원구는 크게 두 개의 구역(문화, 체육)으로 나누었다. 문화구역은 다시 A 지역(역사건축물)과 B 지역(문화창의산업기지)로 나누었다. A 지역의 실내공간은 예술문화연출, 콘서트, 패션발표회, 전시 등이 열리는 다기능 전시 연출공간과 연출과 상품 발표회와 패션 발표회가 열리는 1호~5호 창고, 정기전시와 평가회, 실습공간인 연초 제작공장이 있다. A 지역의 야외공간은 바로크 정원과 문화창의대로로 콘서트와 야외전시에 사용된다. B 지역에는 극장과 영화관, 문화창의산업과 관련한 매장과 사무실, 야외 공간 문화광장, 회의실, 다기능실, 문창집회소, 문창호텔이 위치하고 있다. 송산창의지구는 5년간 총 31,995,725 명이 방문하면서 타이베이의 관광지 중 가장 많은 누적 방문자수를 보여주고 있다.

타이베이시 중정구 밍조우로 3 단 230 항 14 동 2 호 (台北市中正區汀州路三段 230 巷 14 弄 2 號)



슈퍼마켓에선 얻을 수 없는 귀한 정보

글/리자팡 (李佳芳)
사진/왕스하오 (王士豪)

「시장에서 장을 보는 이유는 물론 생산지와 연결되기 때문이기도 하지만 현재 제철 채소가 무엇인지, 어떤 품종이 맛있는지 등의 정보는 대형 마켓에서 들을 수 없기 때문이다.」 프라이빗 키친 「ROOF」의 메인 셰프인 장자야오 (張嘉曜)에게 있어서 자이 시장의 채소와 과일엔 마치 인근 지역에서 전해오는 최신 뉴스이자 생생한 맛지도이기도 하다. 시장의 채소와 과일 판매상들은 전문적인 지식으로 채소, 과

일의 생산지가 어디인지, 지금 현재 뭐가 맛있는지, 어떻게 요리해야 하는지 등 슈퍼마켓에서는 절대 얻을 수 없는 정보들에 관한 답을 들을 수 있다.

타이완의 전통 시장을 방문한다면 가장 「제철」의 식재료를 구매할 수 있다. 장 셰프를 따라 그에게 익숙한 시장과 상인들을 둘러보며 계절의 기운을 가장 잘 느낄 수 있는 현장 속으로 들어가보자.

「FOUNTAIN 신활수 (新活水)」에 대해

《FOUNTAIN 신활수 (新活水)》의 각 호의 주제는 사회문제와 밀접한 내용으로 문화적인 관점에서 사회의 중요한 이슈와 현상을 깊이 탐구하고 발굴하며 지역, 영역, 세대를 뛰어넘은 정신 가치를 강조하고 있다. 강렬한 시각적 미학 요소로 잡지의 독특한 매력을 보여주며 문화적 대화를 구축하는 플랫폼으로 인정받고 있다.



또우장 구아바 Guava

타이완 구아바는 일 년 내내 생산되며, 특히 가을, 겨울부터 이듬해 2월까지 생산되는 구아바는 품질이 가장 우수하기로 유명하다. 자이현 주치완차오 (竹崎灣橋)에서 40여 년간 구아바 농사를 지으며 시장에서 직접 판매해온 농가가 「농업의 명역」로 불리는 중싱대학 차이동완 (蔡東纂) 교수의 지도를 받아 무농약 재배는 물론 그들의 진주 구아바에 아미노산을 풍부하게 함유한 또우장 (豆漿)과 발효 액비를 사용하여 유유 구아바에 못지않은 구아바를 선보였다.

豆漿
芭樂

뱀박 Loofah

蛇絲瓜

슈퍼마켓에서 흔히 볼 수 있는 수세미 오이에는 사실 여러 다양한 품종이 있다. 가장 대표적인 원통형 수세미오이를 비롯해 전통 시장에서 판매하는 길쭉한 수세미오이, 비단 단호박, 뱀박 등이 있으며 그중 「뱀오이」로도 불리는 뱀박은 길쭉하고 마치 뱀이 꿈틀꿈틀 기어가는 모양으로 상당히 특이하며 식용으로 쓰이는 것은 물론 원예 감상용으로도 쓰인다.



黑美人西瓜

흑미인 수박

Watermelon

시장 내 과일 판매로 소문난 파파야 제제는 시장에서 삼십여 년간 자리를 지켜온 터줏대감으로 작은 공간에서 엄선된 몇 가지 과일만을 판매하며, 최고 품질의 과일만을 고집하기 때문에 손님들을 실망시키는 일이 없다. 늦여름에 판매하는 흑미인 수박은 적당한 크기의 오이를 연상시키는 길쭉한 타원형으로 가족 구성원이 적은 가정에 적합하다. 겉이 검은색과 녹색으로 이루어진 수박을 자르면 진홍색 과육이 살빛을 들어내며, 일반 수박에 뒤지지 않는 달콤하고 풍성한 과즙을 뽐낸다.



紅龍蘆筍

홍룡 아스파라거스

Asparagus

봄, 여름, 가을에 모두 재배되는 타이완 아스파라거스는 크게 흰색 아스파라거스와 녹색 아스파라거스 두 종류로 나뉘며 타이난 1호 (台南選1號), 타이난 2호 (台南選2號)는 흰색 아스파라거스, 타이난 3호 (台南選3號), 타이난 4호 (台南選4號)는 녹색 아스파라거스이다. 자이 연해 지역의 사질 토양은 아스파라거스 재배에 안성맞춤이며 일찍이 류자오향 (六腳鄉)과 신강향 (新港鄉)이 주요 생산지로 현지인들에게 「홍룡; 붉은 용 (紅龍)」으로 불리는 아스파라거스는 당도가 높고 섬유질이 적어 새롭게 각광받는 품종이다.



토란 Taro

芋頭

타이완 토란은 타이중 따자 (台中大甲), 마오리 공관 (苗栗公館), 핑둥 가오슈 (屏東高樹), 가오슝 자센 (高雄甲仙)에서 생산되는 것으로 널리 알려져 있으나, 자이 (嘉義), 화롄 (花蓮), 진먼 (金門) 등지에서도 재배되고 있다. 남부 지역의 토란 생산 시기는 1월부터 6월까지, 중부 지역은 8월부터 12월까지인 관계로 타이완에서는 일 년 사계절 내내 맛있는 토란을 맛볼 수 있다. 일반적으로 가장 많이 재배하는 품종은 빈랑신위 (檳榔心芋)와 가오슝 1호 (高雄一號)이며 그밖에 츠야위 (赤芽芋), 거우티위 (狗蹄芋) 등의 품종을 재배하기도 한다.



초가을 양배추

Cabbage

타이완 양배추의 4 가지 주요 품종: 초가을 (初秋), 228, 타이중 1호 (台中1號), 웨추이 (雪翠).

자이의 늦여름 양배추는 주로 리산 (梨山) 등 고산 지역에서 생산되며, 초가을 품종은 재배 면적이 가장 넓고 식감이 부드럽지만 열에 약해 무침 요리, 절임 요리, 볶음 요리에 안성맞춤이다.

初秋仔高麗菜

花

蓮

여름날의

화롄 유유자적 철도여행

글 / 소유운 (蘇宥勻) 사진 / 천정귀 (陳正國)、Vision Cerative

화롄은 13 개의 소도시로 구성되어 있으며 각각의 지역에서 특별한 체험이 가능하다. 산림 탐험, 근해에서의 즐거운 체험활동은 물론 산 좋고 물 좋은 화롄에서의 모든 체험은 큰 만족감을 선사한다. 그중 기차여행은 화롄을 여행하는 많은 여행자들이 가장 선호하는 방식이며 기차역에서 대중교통수단 또는 차량 대절을 통해 간편하게 여행을 즐길 수 있다. 신청 (新城) 기차역 인근의 「총더잉 농장 (崇德瑩農場)」에서는 산림농장에서의 편안한 휴식 시간을 가질 수 있으며, 해안의 「만보 해변 (曼波海灘)」에서는 스피드를 한껏 즐길 수 있는 비치카 체험이 가능하다. 또한 인문 예술을 좋아하는 여행자라면 화롄 시내를 찾아 오래된 건물을 개조한 예술문화공간에서 애프터눈 티를 마시거나 자체 재배한 채소와 과일로 만든 식사를 맛볼 수 있다. 이 좋은 여름날 시끄러운 도시 소음에서 벗어나 슬로 시티 화롄을 깊이 음미해 볼 것을 적극 추천한다.



온라인 지도

1. 철도 - 타이완 철도「신청 (新城)역」또는「화롄 (花蓮)역」에서 하차
2. 버스 - 「반차오 버스 터미널 (板橋客運站)」에서 셔우두 여객 (首都客運) 1580 번, 「난강 버스 터미널 (南港轉運站)」에서 타이베이 여객 (台北客運) 1071 번을 타고 신청 (新城)역 또는 화롄 (花蓮)역에서 하차하며 3 시간 30 분 정도 소요된다.
3. 항공 - 「송산공항 (松山機場)」에서 유니항공 (立榮航空)을 타고 「화롄 공항 (花蓮航空站)」에서 하차

新城站

신청역

타이완의 뉴질랜드



총더잉 농장

「타이완의 뉴질랜드」라고 불리는 총더잉 농장은 신청 기차역에서 차로 15분 거리에 위치하며 드넓은 면적에 장엄하고 수려한 산 풍경과 끝없이 펼쳐지는 바다 경관으로 인해 많은 사랑을 받고 있다. 농장 내부에는 자녀를 동반한 가족들에게 안심맞춤인 동물 먹이주기 구역을 비롯해 패러세일링, 페인트 볼 서바이벌 게임장 등의 시설이 마련되어 있으며 야외 캠핑을 좋아하는 여행자가라면 바다 전망의 캠핑카 이용도 가능하다. 캠핑 구역 뒤편의 푸르른 풀밭과 방목하는 젖소들이 풀을 뜯고 있는 풍경을 바라보고 있다면 마치 대초원에 있는 듯 가슴이 확 트이는 기분이 든다.

캠핑구역 전방에 자리한 인공호수는 농장에서 특별히 심혈을 기울여 조성한 호수로 카누타기 체험이 가능하며, 동물 먹이주기 구역에서는 가까이에서 먹이를 주며 동물과 어울리는 것은 물론 아이들이 직접 말을 타고 농장을 한 바퀴 도는 체험도 가능하다. 농장에서는 각종 생태체험 활동뿐만 아니라 원주민인 타이루거족이 많이 거주하고 있는 관계로 원주민 음식점에서 부족 특유의 산나물, 수제 마카오 소시지(馬告香腸)를 비롯해 현장에서 구운 훈제 돼지고기 등의 미식도 맛볼 수 있다.

총더잉 농장 崇德壁農場

- 📍 화롄현 수린향 리우시 옆 (花蓮縣秀林鄉立霧溪旁) (길 안내 표시 있음)
- 🕒 「신청(新城)기차역」에서 택시로 약 15분 소요
- 💰 1인 NT\$50 (원내 소비 시 할인 혜택 제공)



푸르른 대초원



동물 먹이주기 구역

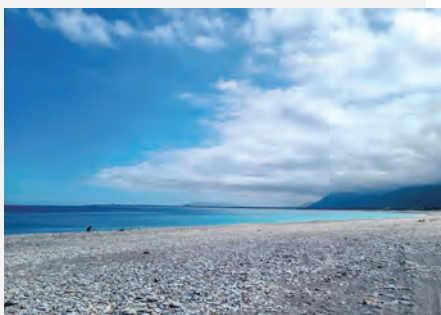


新城站
신청역
 SNS에서 주목받는
 새로운 랜드마크



스카이 미러 & 만보 해변

신청 기차역에서 차로 약 10 분 거리에 위치한 비경 「만보 해변」은 최근 들어 여행자들에게 많은 사랑을 받고 있는 관광 명소로 입구에 나무로 만든 작은 명패가 있다. 안내에 따라 나무숲을 지나면 푸르른 바다와 하늘이 하나를 이루는 아름다운 경관이 눈앞에 펼쳐진다. 이곳은 화롄 동부 해안에 위치한 다른 해변들과 달리 아직 많은 여행자들의 발길이 닿지 않아 주변이 고요하고 깨끗하다. 이곳을 방문할 경우 전문 트레이너가 이끄는 스피드 비치카 체험을 꼭 해보도록 하자. 간단한 라이딩 기술만 익히면 나무숲 비경을 넘어 해변의 파도를 쫓아 누구나 해변에서의 질주가 가능하다. 또한 현장 직원들이 추천하는 거울과 각도를 이용한 촬영을 할 수 있어 IG 에서 가장 인기 있는 촬영 명소로 떠오르기도 하였다.



아의 비치카 阿義沙灘車

- GOOGLE 랜드마크 검색을 사용할 경우, 화롄현 경찰서 (花蓮縣警察局) - 신청分局 (新城分局) 뒤편에 위치
- 체험 시간 08:30/10:00/13:00/14:30/16:00, 매회 약 1 시간 반 소요

만보 해변 曼波海灘

- 화롄현 신청향 화롄 8 향도 8 호 (花蓮縣新城鄉花 8 鄉道 8 號)



신청 성당

성당과 신사가 공존하는 독특한 천주교 성당이자 타이완 4 개의 선형 (船型) 성당 중 한 곳이다. 1956 년 성당건축 당시 부지 내에 있던 일제시대 신사유적이 그대로 남아있어 두 종교가 공존하는 특별한 경관을 형성하게 되었다. 성당 벽면을 녹색 넝쿨이 가득 휘감고 있으며 장엄하고 청결한 성당 내부 양쪽에는 스테인드 글라스 창문과 뒤편에는 세례반과 고해성사 구역이 자리하고 있다.



신청 성당 新城天主堂

- 화롄현 신청향 보아이로 64 호 (花蓮縣新城鄉博愛路 64 號)
- 「신청 (新城) 기차역」에서 택시로 약 5 분 소요





PONY CAFÉ

해변 인근의 PONY CAFÉ 에 도착하면 분홍색 컨테이너 하우스가 가장 먼저 눈에 들어 오며 화려한 각양각색의 방갈로와 아주 커다란 간판 글씨 PONY(유니콘) 가 유쾌한 이미지를 연출한다. 이곳은 카페일 뿐만 아니라 부모, 자녀를 위한 작은 공원이기도 하다. 동물 체험이 가능하고 사진 촬영을 할 수 있도록 조형물을 배치하였으며 아이들이 물놀이하며 더위를 식힐 수 있는 풀장도 자리하고 있다. 순백의 「천국의 계단」은 이곳에서 가장 인기 있는 시설로 고소 공포증이 있을 경우 계단에 오르기 전 마음의 준비를 단단히 해야만 특별하고 의미 있는 기념사진을 남길 수 있다. 구름 한 점 없는 맑은 날이면 마치 구름 위를 걷는 듯한 기분이 들며 환상적인 각도에서 카메라 셔터를 끊임없이 누르게 된다. PONY CAFÉ 에서는 간단한 음식과 음료, 놀잇거리들을 제공하는 동시에 디저트를 맛보며 멀리 산과 바다를 바라볼 수 있어 큰 만족감을 선사한다.



PONY CAFÉ

- ④ 화련현 슈린향 슈린촌민유 3-36 호 (花蓮縣秀林鄉秀林村民有 3-36) (슈린귀중 (秀林國中) 뒤편)
- 🕒 월 - 금 10:30 - 18:00 / 토일 09:30 - 18:00 / 매주 수요일 휴무



자싱빙귀스

신청에서 가장 유명한 미식 가게로 꼽히는 자싱빙과스는 오래된 간판과 외관으로 사람들의 눈길을 끈다. 이 작은 가게는 항상 레몬주스인 「자싱닝멍즈 (佳興檸檬汁)」를 한잔 맛보기 위해 모여든 인파들로 인해 발 디딜 틈이 없다. 가게 주력 메뉴는 매일 현장에서 직접 만드는 새콤한 레몬주스로 입맛을 돋워줄 뿐만 아니라 더위를 식혀주며 청량감을 선사한다. 또한 다양한 식재료를 넣은 볶음 국수 요리인 「스진차오몐 (什錦炒麵)」 역시 이곳에서 반드시 맛봐야 하는 요리로 풍성한 식재료와 진한 사차소스 향이 더해져 그 맛을 다시금 흥미롭게 만든다. 이 밖에 생강채 대창 볶음 요리인 「장스다창 (薑絲大腸)」은 연한 생강채에 식초와 미리 삶아 놓은 대창을 함께 넣고 볶아낸 요리로 먹을 때마다 향긋함이 물씬 풍겨 신청에서 맛보지 않을 수 없는 현지 미식이다.



자싱빙귀스 佳興冰菓室

- ④ 화련현 신청향 보아이로 22 호 (花蓮縣新城鄉博愛路 22 號)
- 🕒 08:00-17:00 (뜨거운 음식은 16:00 까지 제공) / 매주 수요일 휴무



花蓮站 화련역 옛 건축물의 재탄생



화련 유이촌 문화창의단지

20년 가까이 방치되었던 옛 기숙사 단지에 새 생명을 불어넣어 새롭게 탄생한 유이촌 문화창의단지에는 옛 군인마을의 건축물이 남겨져 있을 뿐만 아니라 특색 있는 상점들이 입점하여 과거와 현대가 공존하는 문화창의의 공간이 탄생하였다. 단지에는 특색있는 작은 상점들이 많이 자리하고 있다. 뉴러우몐(牛肉麵)으로 유명한 음식점인 「총추이파오웨이(从出一瓢味)」, 붉은 쌀과 흰쌀을 섞어 끓인 죽으로 유명한 「미모저우팡(糜糝粥房)」, 중국식과 서양식이 결합된 케이크 가게인 「란얼팅(蘭二瓦)」을 비롯해 촌장이 손수 만든 매콤한 소스인 「디빠춘라자오장(第八村辣椒醬)」역시 많은 사랑을 받고 있다. 또한 단지에서는 주말에 비정기적으로 핸드메이드 마켓 행사가 열려 화련 문화창의단지와 함께 볼거리 많고 인파가 몰리는 관광지가 되었다.



화련 유이촌 문화창의단지 又一村文創園區

- 📍 화련현 화련시 린아이제 104 항 2 호 (花蓮縣花蓮市仁愛街 104 巷 2 號)
- 🕒 08:00-22:00 매주 수요일 휴무
- 🚌 「화련(花蓮)기차역(여행안내센터)」에서 301번 버스를 타고 「명의귀사오(明義國小)」정류소에서 하차

검사장 공간

현 지정 유적인 검사장 공간은 일제시대 화련지역 법원 검사장이 거주하고 업무를 처리하던 장소이다. 목조 건물과 입구 복도의 독특한 소의 눈 모양을 한 작은 창문은 공예적으로 귀한 가치를 갖는다. 현 정부는 새 단장을 마친 후 민간에 임대하였으며 「시바 이누 카페(斗宅·撿茶舍)」가 처음으로 입점하게 되었다. 유적 보호를 위해 일본식 「다다미방」 등 내부에서는 반드시 신발을 벗고 양말을 착용케 하고 있으며, 야외에도 자리가 마련되어 있어 원하는 공간에서 차를 마실 수 있다. 이곳은 애완동물 친화적인 카페로 시그니처 메뉴인 팬케이크는 귀여운 시바견 모양이며 음료에도 시바견 머리 모양의 마시멜로를 꽂아 맛이 좋은 것은 물론 귀여운 사진 연출이 가능하다. 이 카페의 최고 인기 스타인 두 마리의 귀염둥이 시바견은 많은 손님들의 마음을 사로잡는다.



시바견 모양의 팬케이크



시바 이누 카페 斗宅·撿茶舍

- 📍 화련현 화련시 삼민제 23 호 (花蓮縣花蓮市三民街 23 號)
- 🕒 12:00-20:00, 매주 목요일 휴무
- 🚌 「화련(花蓮)기차역(여행안내센터)」에서 1121.1139.1145번 버스를 타고 「명의귀사오(明禮國小)」정류소에서 하차



모닝 마운틴

SNS를 뜨겁게 달구고 있는 브런치 카페 「모닝 마운틴」은 화론티임무국 직원 숙소를 개조하여 만들어진 장소로, 수년간 방치되다가 카페 주인장이 임대하여 두 개의 공간을 터 하나로 만들었다. 정교한 수리 복원 과정을 거쳐 정원에 있는 옛 문설주에 카페 간판을 걸어 새 생명을 부여한 것처럼 공간 전체가 기존 건물 구조를 유지하면서 조화를 이루는 독특한 정취를 자아내고 있다. 모닝 마운틴은 현재 카페일 뿐만 아니라 최근에는 현지 관광객 인파들을 몰고 다니는 최고로 핫한 촬영 명소이기도 하다.

카페에는 식사 구역 외에도 작은 셀렉션 공간이 마련되어 있어 주인장이 전달하고자 하는 라이프 스타일을 느껴볼 수 있다. 모닝 마운틴은 하루 종일 다양한 브런치 메뉴를 제공한다. 핸드메이드 유립식 빵과 제철 식재료가 어우러진 이태리식 닭고기 찜을 비롯해 비정기적으로 선보이는 제철 채소와 과일을 사용한 한정 메뉴는 맛이 훌륭할 뿐만 아니라 양도 만족스럽다.

森山舍 MORNING MOUNTAIN

- 📍 화론티현 화론티시 린정제 10 호 (花蓮縣花蓮市林政街 10 號)
- 🕒 월 - 금 10:00 - 18:00 / 토일 09:00 - 18:00 · 매주 목요일 휴무
- 🚗 「화론티 (花蓮) 기차역 (여행안내센터)」에서 301 번 버스를 타고 「원동백 화점 (遠東百貨)」정류소에서 하차



창가 자리
반드시 사전
예약이 필요
하다



Hon 북클럽

한적한 주택가에 숨어있는 카페로 승객을 태우고 온 택시 기사조차도 예상 못한 장소라서 놀라기도 한다. 문밖에 있는 작은 칠판이 가게 간판이며 오래된 2 층 단독 건물로 들어서면 1 층은 카페 겸 도서실로 선반에는 주인장이 엄선한 도서들이 놓여 있으며 두 개 구역이 룸 형태로 배치되어 있다. 반면 2 층에는 수입 도자기 및 스킨케어 제품 등이 자리하고 있다. 창문에 매일 제공하는 디저트 메뉴를 적어놓으며 시그니처 메뉴인 캐러멜 푸딩 (焦糖布丁) 은 다소 쓴맛이 나는 캐러멜 소스와 달콤한 푸딩이 절묘한 조합을 이룬다. 계절 한정 메뉴인 「휘핑크림 백포도 케이크 (香緹奶油白葡萄蛋糕)」는 여성들에게 가장 인기 있는 메뉴로 두터운 케이크 바디와 상큼한 생크림이 어우러져 부담 없이 먹을 수 있다.



Hon 북클럽 Hon 圖書俱樂部

- 📍 화론티현 화론티시 민더 1 제 162 호 (花蓮縣花蓮市民德一街 162 號)
- 🕒 12:00 - 19:00 · 매주 금요일 휴무
- 🚗 「화론티 (花蓮) 기차역 (여행안내센터)」에서 301.1129 번 버스를 타고 「상메이 룬 (上美崙)」정류소에서 하차



花蓮站 화론틈역 오션뷰 관광지



쓰바고지

치라이비 (奇萊鼻) 라고도 불린다. 치싱탄 남단에 위치하며 유라시아 판과 필리핀 해판이 충돌하여 형성된 고지이다. 해발 약 48 미터, 탁 트인 시야로 인해 치싱탄 해안을 조망하기에 더할 나위 없이 좋은 최적의 장소이다. 날씨가 좋을 때면 멀리 칭웨이 단애 (清水斷崖) 를 선명하게 볼 수 있으며 지형자체가 장관을 이룬다.

쓰바고지 四八高地

📍 화론헌 화론헌시 하이안로, 화동로 (花蓮縣花蓮市海岸路·華東路) 경계



치라이비 등대

치라이비 등대는 최초로 1931년에 세워졌으며 2차 대전 중 폭격으로 인해 심각하게 훼손되었으나 1963년 본래 자리에 다시 세워지면서 지금의 등대가 탄생하였다. 치라이비 등대의 주요 임무는 치싱탄 해역에서 운항 중인 크고 작은 선박들의 방향을 안내하고 동시에 바다를 수호하는 것이다. 이곳은 여행자들의 발길이 많이 닿지 않아 등대 아래에서 직접 깃가에 들려오는 바람 소리와 바다 파도 소리를 감상할 수 있으며, 시각적으로는 시간대별로 태양의 다양한 변화를 관찰할 수 있다. 특히 석양이 서쪽으로 질 때면 해수면에 따뜻한 붉은 태양이 비치며 세상에 단 하나뿐인 아름다운 장면이 연출된다.

치라이비 등대 奇萊鼻燈塔

📍 화론헌시 화동로 101호 (花蓮市華東路 101號) (화론헌 환경공원 (花蓮環保公園) 입구 옆)

🚌 「화론헌 (花蓮) 기차역 (여행안내센터)」에서 308번 버스를 타고 「화론헌 양조장 (花蓮酒廠)」 정류소에서 하차



태평양3D지경공원

기존의 난빈 공원 (南濱公園) 과 베이빈 공원 (北濱公園) 을 통합 것으로 총 대지 면적은 약 27헥타르이며, 원구 내 3D 페인팅 예술을 접목하여 해변에 야외 갤러리를 조성하였다. 벽면의 각종 사실적인 3D 페인팅은 재미있는 기념사진을 남기도록 발걸음을 이끈다.

태평양 3D 지경공원 太平洋 3D 地景公園

📍 화론헌 화론헌시 하이빈제 138호 (花蓮縣花蓮市海濱街 138號)



화롄의 오래된 맛집



이상벤스

개업한지 70년이 넘는 오래된 맛집이다. 식당에서는 오직 벤스라고도 불리는 훈툰(餛飩) 하나만을 판매하지만 화롄에서는 돌도 없는 미식으로 꼽히며 현지인들에게 많은 사랑을 받고 있다. 훈툰 안의 소는 화롄의 신선한 돼지 생뿔다리살을 사용하여 육질이 싱싱하고 맛이 좋을 뿐만 아니라 외피가 얇아 식감이 부드럽고, 깔끔하고 담백한 국물과 환상의 궁합을 이룬다.



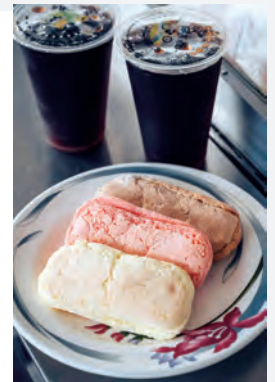
이상벤스 液香扁食

📍 화롄현 화롄시 신이제 42호 (花蓮縣花蓮市信義街 42號)
🕒 10:00-13:30/16:00-매진될 때까지·일요일 휴무



리밍 흥차

이웨이 식당 부근에 위치하고 있으며 많은 화롄 사람들의 추억 속 오래된 맛집이다. 흥차에서는 결명자 향이 연하게 나며 시원하고 갈증을 말끔히 해소시켜 준다. 「타이완식 마카롱」으로 불리기도 하는 샤오시덴(小西點)도 오리지널, 커피, 딸기 맛 등 세 가지 맛으로 판매하는데 타이완 전통의 맛을 뽐내는 디저트이다.



리밍 흥차 黎明紅茶

📍 화롄현 화롄시 난징제 185호 (花蓮縣花蓮市南京街 185號)
🕒 06:00-18:00



라오파이 짜단총요빙

1969년에 문을 열었으며 현재 2대째 운영 중이다. 총요빙(蔥油餅)은 매일 손수 현장에서 반죽하여 튀겨내기 때문에 바삭하고 전혀 기름지지 않다. 크게 한 입 베어 물면 흘러나오는 반숙 계란의 계란물과 씹는 맛이 있는 피가 한데 어우러져 한 번 맛보면 그 맛에 매료되지 않을 수 없다. 여기에 고추기름을 더해 먹으면 식감이 더욱 풍성해지니 이점 참고해서 맛보도록 하자.



라오파이 짜단총요빙 老牌炸蛋蔥油餅

📍 화롄현 화롄시 푸싱제 110항 2호 (花蓮縣花蓮市復興街 110巷 2號) 🕒 13:00-19:00·비정기 휴무



연장코스
吉安站
지안역



하오커 예술촌

지안향 칭핑시장 (慶豐市場) 옆에 위치한 하오커 예술촌의 전신은 일제시대 최초이자 최대 규모의 관영 이민촌이었다. 한동안 방치되어 황폐화되었다가 지안 향공소 (吉安鄉公所) 의 활성화로 하카 유동화 꽃의 이미지가 결합된 문화단지로 탈바꿈하였다. 예술촌 내에는 「요 시노무라사 이민관 (吉野村史移民館)」 및 「하카 산업유물관 (客家產業文物館)」 등 두 개의 전람관이 자리하며, 문화 창의관 (文創館) 에서는 비정기적으로 관련 문화창의 상품을 선보인다. 이 밖에 야외 유동화 광장은 많은 시민들에게 편안한 휴식 공간을 제공한다.

하오커 예술촌 好客藝術村

- 📍 화롄현 지안향 중산로 3 단 477 호 (花蓮縣吉安鄉中山路三段 477 號) 🕒 09:00-16:00 · 매주 월요일 휴무
- 🚌 「화롄 (花蓮) 기차역 (여행안내센터)」에서 1139 번 버스를 타고 「칭핑 9 제 (慶豐九街)」정류소에서 하차하거나 또는 「지안 (吉安) 역」에서 택시로 환승 후 약 5 분 소요



칭슈원

칭슈원은 화롄 현지정 유적으로 상당히 많은 진귀한 유물을 보존하고 있다. 그 중 가장 특색 있는 유물은 일본 전통의 건축 공법인 「보형조」로 지은 불당으로 부동 명왕을 모시고 있다. 또한 사원 내부에는 팔심팔존석불, 백두석 등의 유물을 비롯하여 일본 신사에서 자주 볼 수 있는 참배객들의 몸을 정결케 하는 「데미즈야」가 자리하고 있다. 상점에서는 부적 등의 기념품을 판매하며 한쪽에 자리한 운세 뽑기를 통해 재미삼아 본인의 운을 점쳐볼 수 있다.

칭슈원 慶修院

- 📍 화롄현 지안향 중산로 345-1 호 (花蓮縣吉安鄉中興路 345-1 號)
- 🕒 08:30-17:00 · 매주 월요일 휴무
- 🚌 「화롄 (花蓮) 기차역 (여행안내센터)」에서 1139 번 버스를 타고 「지안 향공소 (칭슈원) (吉安鄉公所 (慶修院))」정류소에서 하차



스타벅스 회란점

이 곳은 타이완 최초이자 아시아 최초의 컨테이너로 만든 컨테이너 건물의 스타벅스 매장으로 일본건축가 쿠마첸고가 설계하였다. 컨테이너 외벽에는 특수 코드가 표기되어 있는데 과거 해당 컨테이너의 전 세계 운송 스토리를 기재해 놓은 것이다. 또한 매장에는 다채로운 색상의 장식품을 많이 사용하여 밝고 명랑한 분위기를 연출하였다.

스타벅스 회란점 星巴克 洄瀾門市

- 📍 화롄현 지안향 난빈로 1 단 505 호 (花蓮縣吉安鄉南濱路一段 505 號)
- 🕒 09:00-21:00





리천 어장

1971년에 설립된 리천 어장은 본래 황금조개양식 및 가공이 주요 사업이었으나 이후 관광 기능을 결합하여 여가 휴식을 위한 어장으로 발전하였으며 시민들에게 '조개잡이' 체험의 기회를 제공하고 있다. 원구 내 음식점 '우빙어위(五餅二魚)'에서는 모든요리를 제공하는데 그중 세 가지 간판요리가 특히 여행자들의 많은 사랑을 받는다. '핑웨이차오셴(風味炒蜆)'은 조개 볶음 요리로 조개는 비타민, 칼슘이 풍부하며 타이완에서 전통적으로 공인된 간 보호에 좋은 영양 식품이다. 은농어 찜 요리인 '칭정구이페이위(清蒸貴妃魚)'는 콜라겐이 풍부하고 잔뼈가 없어 어른 아이 모두 먹기 좋고 특히 여성들의 노화 관리에 더할 나위 없이 좋다. 도미 소금구이 요리인 '엔카오취리다오(鹽烤活力鯛)'는 타이완 도미(틸라피아 개량종)를 소금으로 아주 두껍게 덮은 후 구워내 생선살의 신선함과 달콤함이 빠져나가지 않도록 하여 생선의 비린 맛 없이 신선한 맛을 그대로 즐길 수 있다.



리천 어장 立川漁場

- 📍 화롄현 서우핑향 위즈 45 호 (花蓮縣壽豐鄉魚池 45 號)
- 🕒 08:00-20:00·조개잡이 체험은 17:00 까지
- 🚗 「화롄(花蓮)역」에서 타이완 하오싱 쑹구화롄선(縱谷花蓮線)을 타고 「리천 어장(立川漁場)」정류소에서 하차. 또는 「서우핑(壽豐)역」에서 택시로 약 10분 소요



원산쉐이 雲山水

- 📍 화롄현 서우핑향 평핑로 2 단 42-2 호 (花蓮縣壽豐鄉豐坪路二段 42-2 號)
- 🕒 08:30-17:00
- 🚗 「핑톈(豐田)역」에서 택시로 약 10분 소요역에서 택시로 약 10분 소요



원산쉐이

원산쉐이는 아름다운 풍경으로 인해 몇 년 전부터 광고 및 TV 드라마의 촬영지로 자주 등장하여 인지도를 크게 쌓으면서 많은 여행자들의 발길을 이끄는 성지가 되었다. 「몽환 호수(夢幻湖)」는 여행자들을 매료시키는 푸른 호수로 발원지는 중앙산맥이다. 청록색의 산과 호수가 그림 같을 뿐만 아니라 푸른 하늘의 흰 구름이 호수에 비치는 모습은 그 아름다움을 비할데가 없으며 계절에 따라 변하는 낙우송 역시 IG 인기 해시태그로 꼽힌다.



리위탄

리위탄은 타이완 동부 최대 내륙호수로 면적은 100 헥타르가 넘는다. 호수 남쪽에는 「츠난삼림유락구(池南森林遊樂區)」 및 야영구가 위치하며, 동쪽에 위치한 리위산(鯉魚山)은 패러글라이딩 명소이다. 이곳에서는 자전거를 대여하여 5킬로미터 거리의 호숫가 자전거 전용도로를 달리며 호수 경관을 감상하거나 오리배를 타고 호수 관광의 묘미를 체험해 볼 수 있다. 뿐만 아니라 호수 주변에 있는 레스토랑에서 음료, 디저트 및 신선한 해산물 요리도 즐길 수 있다.



리위탄 관광안내센터 鯉魚潭遊客中心

- 📍 화롄현 소우핑향 츠난촌 환탄북로 100 호 (花蓮縣壽豐鄉池南村環潭北路 100 號)
- 🕒 08:30-17:30





산속 리조트



실크 플레이스 타로코 호텔

화렌 최정상급 호텔로 예약하기 어렵기로 소문난 「실크 플레이스 타로코 호텔」은 숙소 예약을 위해 줄을 서서 기다리게 할 정도로 독특한 매력을 자랑한다. 호텔은 화렌의 관광명소인 「텐상 유계구 (天祥遊憩區)」의 산 중턱에 위치하고 있으며 신청 기차역에서 출발해서 차로 약 1 시간 거리로 호텔로 향하는 길에 타이루거의 장엄하고 수려한 산 경관을 맘껏 눈에 담을 수 있다. 호텔 도착과 동시에 전담 직원이 투숙객의 일정을 책임지고 처리해주며 매우 세심한 서비스를 제공한다. 호텔에는 다양한 종류의 객실이 마련되어 있어 개인의 취향에 따라 마운틴뷰 또는 리버뷰 객실을 선택할 수 있으며 객실마다 필요로 하는 장비들이 완비된 상태로 베개는 개인 기호에 따라 말랑한 베개 또는 딱딱한 베개, 높은 베개 또는 낮은 베개 중 선택이 가능하다. 호텔 내부 시설은 리조트형 호텔과 비교하여 야외 수영장, 당구장, 피트니스센터, 최정상급 개인 SPA 서비스 등은 물론 아이들을 위한 오락 시설을 갖추고 있어 어른들이 편안한 휴가를 보낼 수 있을 뿐만 아니라 아이들 역시 즐거운 시간을 보낼 수 있다. 이렇듯 다양한 서비스로 다양한 고객층의 니즈를 만족시키는 것은 물론 100 점 만점의 훌륭한 서비스 품질까지 더해져 실크 플레이스 타로코 호텔은 화렌에서 최고의 평가를 받는 호텔이 되었다.



실크 플레이스 타로코 호텔 太魯閣晶英酒店 SILKS PLACE TAROKO
 화렌현 슈린향 텐상로 18 호 (花蓮縣秀林鄉天祥路 18 號)
 CHECK IN/OUT: 15:00/12:00



타로코 빌리지 호텔



십여 년간 생태 환경, 예술 문화를 주축으로 이를 견지해온 타로코 빌리지 호텔은 웅단을 깔아놓은 것만 같은 푸른 풀밭의 산골짜기에 자리하고 있다. 마을 형태로 설계된 호텔의 작은 단독 목조 빌라에서는 진한 원주민의 숨결을 느낄 수 있는데, 객실 내 상들리에 및 캔버스 등 현지 원주민들이 손수 정교하게 제작하였다. 이곳의 가장 큰 특징은 공용 공간으로 이곳에서 낮에는 시원한 바람을 쐬며 아름다운 풍경을 감상하고 밤에는 하늘의 별을 감상할 수 있어 그야말로 산속 무릉도원이 따로 없다. 또한 타로코 빌리지 호텔 타이루거족 스타일의 식사 역시 호평을 얻고 있다. 저녁 식사 시간이 되면 타이루거족 용사들이 요리 쇼를 선보이며 식사 시간에는 각종 타이루거족 춤 공연과 악단 연주를 선사하여 투숙객들이 미식을 즐기는 동시에 타이루거족의 독특한 문화를 체험할 수 있다.



타이루거족 춤 공연



타이루거족 스타일의 식사

타로코 빌리지 호텔
 太魯閣山月村 TAROKO VILLAGE HOTEL
 화렌현 슈린향 231-1 호
 (花蓮縣秀林鄉 231-1 號)
 CHECKIN/OUT: 15:00/11:00



시내 모던 숙소



카다호텔 靈賓行旅 KADDA HOTEL
 화론헌시 민첸로 2-6 호 (花蓮市民權路 2-6 號)
 CHECKIN/OUT: 15:00/11:00



카다호텔

카다호텔은 태평양을 마주하고 있는 화론헌 옆에 위치해 있다. 화론헌시의 유명한 '량탄 (兩潭) 자전거도로' 옆에 위치한 이 호텔은 대만 동부에서 자전거를 주제로 한 첫 번째 스포츠 테마호텔로 자전거를 통한 환경 보호와 저탄소 여행을 적극적으로 권장하고 있다. 객실에서 공용시설까지 자전거를 타는 여행객이 편리하게 이용할 수 있도록 설계되어 있어 국내외 스포츠매니아들에게서 주목을 받기도 했다. 호텔 홀에 들어서면 눈에 띄는 것은 화론헌 자전거도로와 관련 있는 지도와 표지판이다. 벽에는 60년대부터 80년대에 이르는 오래된 자전거들이 전시되어 있다. 50개의 객실을 보유한 이 호텔은 모든 객실에서 바다 위의 일출을 감상할 수 있다. 멀리 보이는 푸른 산과 함께 아름다운 경치를 감상할 수 있는 것도 매력적이다. 호텔 내부에는 무경계 수영장도 있어 수영을 즐기며 태평양의 아름다움을 만끽할 수 있다.

화론헌 · 유유자적 철도여행



에코 빌라 迴音谷民宿 ECHOVILLA
 화론헌현 화론헌시 귀푸제 289 항 168 농 21 호
 (花蓮縣花蓮市國福街 289 巷 168 弄 21 號)
 CHECKIN/OUT: 15:00/11:00



에코 빌라

화론헌 시재에 위치한 「에코 빌라」는 개업 후 지금까지 객실예약이 어려울 정도로 유명한 팬션이다. 골목 안에 자리하고 있는 유럽풍의 건물은 신비로움을 자아내며 로비에 들어서면 커다란 창문을 통해 녹음이 우거진 바깥 풍경이 눈에 들어온다. 또한 공용 공간에는 숙소에서 소장하고 있는 골동 작품들을 전시해 절제된 럭셔리함을 느낄 수 있다. 가장 인기 있는 301호 객실에는 양면에 커다란 통창과 천창이 침대를 둘러싸고 있어 마치 자연의 맑고 푸르른 녹음을 방안으로 모두 들여놓은 것만 같은 느낌을 주며 감탄을 자아낸다. 넓은 면적의 객실에는 아름다운 경관은 물론 잠시 휴식을 취할 수 있는 작은 테라스, 여성들이 가장 좋아하는 에그형 욕조 등 각종 설비들이 완비되어 있으며 맛있는 조식도 제공된다. 이로 인해 화론헌 시내에서 가장 바캉스 느낌이 풍성한 숙소를 꼽을 때 빼놓을 수 없는 곳이다.



마오리*

하카 마을로 떠나는 짧은 여행

글 / 리젠수 (李建樹) 사진 / 장진뤼 (張晉瑞) · Vision Cerative

마오리는 인구의 대부분이 하카족이며 곳곳에 하카 마을의 특유의 운치가 배어 있어 현지 문화를 가까이에서 체험하고 탐방해보고 싶은 해외여행자들에게 더할 나위없이 좋은 여행지이다. 추억의 향기가 물씬 풍기는 성싱 라오제에서 여정을 시작하여 부근의 철도 바이크 체험과 매력적인 산 경치를 한껏 조망할 수 있으며, 차밭에 둘러싸인 통뤼 차 공장 (銅鑼茶廠)을 찾아 신선하고 향긋한 동방미인차를 한잔 맛보는 것도 좋다. 그리고 마지막으로 마오리 시내로 향해 녹음이 가득한 마오리산 공원 (貓裏山公園)을 둘러본 후 시내 곳곳의 골목 안에 자리한 하카 미식도 잊지 말고 맛보기를 추천한다.



성싱라오제 勝興老街

구 산선철도 「성싱기차역 (勝興車站)」 전방에 위치하며 기복이 있는 산길을 따라 곳곳에서 고풍스러운 목조 건축물들을 볼 수 있다. 라오제 양편에는 각각의 특색을 지닌 음식점, 기념품, 수공예품, 찻집 및 다양한 먹거리들의 노점이 자리하며, 특히 쌀로 만든 구수한 하카 디저트가 눈길을 끈다. 만약 걷다가 다리가 아프다면 라오제의 유쿠헤이유 카페 (油庫黑油咖啡) 와 스류펀 찻집 (十六份人文茶館) 에서 잠시 쉬어갈 것을 추천한다. 유쿠헤이유 카페는 증기기관차 모양의 카페로 윈도우 로스팅 시 기관차가 흰 연기를 내뿜어 상당히 흥미로우며, 스류펀 찻집은 복고풍의 전통찻집으로 현지 미식과 차음료를 제공하며 하카 전통 곡류음료인 「레이차 (擂茶)」의 DIY 체험이 가능하다.



유쿠헤이유 카페 油庫黑油咖啡
 ④ 마오리현 싼의향 성싱촌 성싱 88 호
 (苗栗縣三義鄉勝興村勝興 88 號)

스류펀 인문 찻집 十六份人文茶館
 ④ 마오리현 싼의향 성싱촌 성싱 53 호
 (苗栗縣三義鄉勝興村勝興 53 號)



구 산선 철도 바이크 舊山線鐵道自行車

백 년 역사의 구 산선철도는 1998 년 운영을 중단하였으며 현재는 여행자들이 옛 철도를 따라 아름다운 경관을 맘껏 감상할 수 있는 RAILBIKE 의 방식으로 재활용되고 있다. 코스의 출발점은 성싱기차역 (勝興車站) 이며 2 호 터널, 룡텡단교 (龍騰斷橋) 를 거쳐 가장 마지막 6 호 터널에서 되돌아오며 시간은 약 1 시간 30 분 소요된다. 하나의 바이크에 최대 4 명까지 탑승 가능하며, 비록 바이크로 불리지만 전력에 의해 움직이므로 편안하게 즐길 수 있어 싼이를 찾을 경우 꼭 한번 체험해 보도록 하자.

④ 마오리현 싼의향 성싱촌 14 린 성싱 88 호 (苗栗縣三義鄉勝興村 14 鄰勝興 88 號)
 ☎ 037-878-599 ④ www.oml-railbike.com





줘예샤오우 卓也小屋

초기 타이완 농가 생활을 테마로 한 복고풍의 민박집 및 레스토랑으로 성실 라오제에서 차로 10 분이 채 걸리지 않는다. 주인 부부는 기르는 부엉이를 건강한 환경에서 자라게 하기 위해 이곳에 땅을 매입하고 농촌 분위기가 물씬 풍기는 휴식 공간을 조성하게 되었다. 전체 건물배치에서부터 작게는 객실 열쇠에 이르기까지 주인장 부부의 정성과 노력이 곳곳에서 드러난다. 좁지 않은 공간을 빈틈없이 조성하여 마치 비밀의 화원처럼 곳곳이 아름다운 풍경으로 가득하다. 이곳에서는 염색 공예체험, 커피 또는 맛있는 요리 및 보기 등이 가능하며 이 모든 체험을 하는데 족히 반나절정도 걸린다.

채식 레스토랑에서 제공하는 모든 식자재는 자체 텃밭이나 이웃 농가에서 공급받은 것으로 식자재 본연의 맛을 잃지 않는 방식으로 조리하여 건강에 좋고 현지 특색을 느낄 수 있다. 또한 라쟝카페 (藍庄咖啡) 및 줘예슈웬즈 (卓也書園子) 등 카페 두 곳에서는 팬케이크, 아이스 음료, 디저트, 커피, 차 음료 등을 제공한다.

싼이는 습도가 높은 중해발 기후로 염색원료 식물재배에 상당히 적합하다. 이로 인해 주인장 부부는 염료식물원을 만들고 원료 재배, 수확, 원액 채취, 염료 제작에서부터 마지막 천 염색에 이르기까지 전 과정을 이곳에서 진행하고 있다. DIY 시 우선 고무줄로 천을 묶는 데 묶는 방법에 따라 각종 다양한 무늬가 만들어지며 천을 파란색의 염료 항아리에 담가 색이 천천히 스며드는 모든 과정을 지켜보며 직접 만드는 재미를 느낄 수 있다.



☎ 마오리현 싼의향 삼탄촌 13 린 병산 사 1-5 호 (苗栗縣三義鄉雙潭村 13 鄰崩山下 1-5 號)
☎ 037-879-198
🌐 www.joye.com.tw





漫步雲端森林廚房

워크 클라우드

주에 사오우에서 차로 약 3 분 거리에 위치한 워크 클라우드는 현지에서 유명한 경관 레스토랑으로 붉은 벽돌의 건물 외관으로 인해 멀리서 보면 산 중턱에 위치한 근사한 붉은 성으로 보인다. 날씨가 좋은 날이면 햇빛이 비스듬히 쏟아져 벽돌의 붉은 빛이 더욱 강렬하게 빛나며, 안개가 자욱한 날이면 몽환적이고 신비로운 분위기를 자아내어 어떻게 찍어도 영화같은 멋진 장면이 연출된다. 매년 4, 5 월 사이는 반딧불이 시즌으로 영업시간이 밤까지 연장되는데 정원에 있는 야외 자리에 앉아 로맨틱한 분위기 속에서 반딧불이를 여유롭게 감상할 수 있다. 레스토랑에서는 주로 서양식 요리를 제공하며 평일에는 단품 주문, 휴일에는 BUFFET 형태로 식사를 제공한다.



📍 마오리현 싼의향 상탄촌 13 린 병산사 22 호
(苗栗縣三義鄉雙潭村 13 鄰山下 22 號)
☎ 037-879-085 🌐 www.walkcloud.com

성싱커잔 산다이탕

勝興客棧參代堂

현지에서 정통 하카 요리를 맛보고 싶다면 싼의쉐이메이(三義水美) 거리에 위치한 산다이탕을 추천한다. 이곳은 3 대째 이어져 오고 있는 음식점 브랜드로 하카요리에 창의적인 요소를 가미한 요리를 선보이고 있다. 맛이 느끼하지 않아 전통의 순수한 맛을 지키는 동시에 현대인들의 입맛에 안성맞춤이다. 단품요리 외에도 이곳에서는 2~6 인에 맞는 다양한 세트 메뉴도 제공한다. 「산청본푸(山城本舖)」는 이곳 주인장이 만든 기념품 브랜드로 일련의 쌀로 만든 하카 미식, 소스, 건과일 등을 출시하였고 정교하고 아름다운 포장으로 선물용으로도 제격이며 싼이를 찾는 여행자라면 손에 한 박스씩 들고 돌아간다고 해도 과언이 아니다.



📍 마오리현 싼의향 쉐이메이제 283-1 호
(苗栗縣三義鄉水美街 283-1 號)
☎ 037-875-070



통뤼 차공장 銅鑼茶廠

통뤼 차공장은 차를 만드는 공장이자 여행자들에게 타이완 차에 대한 지식과 맛있는 차 체험을 제공하는 복합 공간이다. 심플한 디자인의 공장 내부 곳곳에서는 구식 차 제조 기구들을 볼 수 있으며 차 공장의 현대적인 건축 스타일과 오래된 물건들이 절묘한 조화를 이룬다. 1층에 위치한 식사 공간에서 다양한 기후, 토양, 습도의 환경 조건에서 재배한 각종 차들을 맛볼 수 있으며 여기에 쿠키, 케이크 등을 곁들여 함께 즐길 수 있다. 차 만들기 체험은 매년 3월부터 11월 초까지 가능하며 가이드의 발걸음을 따라 차밭을 누비며 차종을 판별하고 찻잎을 따고 직접 찻잎을 주물러 차를 만들 수 있다. 그리고 찻잎 따는 사람들이 먹던 전통 도시락과 차를 맛본 후, 본인이 직접 말린 핸드메이드 차를 가지고 돌아갈 수 있다.



📍 마오리현 통뤼향 주후촌 132-16 호 (苗栗縣銅鑼鄉九湖村 132-16 號)
 🕒 월 - 금 10:00-17:00 · 토 - 일 10:00-17:30 📞 037 - 987 - 358



台灣客家文化館

타이완 하카문화관

마오리 통뤼의 통뤼과학단지 내에 위치하며 메인 건물은 현지 구릉 지형을 따라 디자인한 친환경 건축물로 단지 밖에 자리한 하카 이미지 조경, 유리 공중 다리 등을 비롯해 모두 인기있는 관광 명소이다. 메인 전시관에서는 각종 전시를 통해 하카족을 소개하고 인터랙티브 전시구역, 공예 체험방 및 멀티미디어 극장 등을 통해 지역 문화를 보다 깊이 이해할 수 있으며 다양한 인터랙티브 게임은 자녀 동반 관람객들에게 안성맞춤이다. 관내에는 두 개의 레스토랑이 자리하여 간단한 식사, 애프터눈티 및 하카미식을 제공한다.



📍 마오리현 통뤼향 주후촌 통커남로 6 호 (통뤼과학단지 (銅鑼科學園區) 내) (苗栗縣銅鑼鄉九湖村銅科南路 6 號)
 🕒 08:30-17:00 · 매주 화요일 휴관
 📞 037 - 985 - 558
 🌐 thcdc.hakka.gov.tw



마오리산 공원 貓裏山公園

자연 지형과 환경을 이용해 설계한 도심 산림공원으로 녹음이 가득할 뿐만 아니라 드넓은 대지에 많은 역사유적들을 간직하고 있다. 가장 유명한 것은 바로 과거 구 산선철도의 「공웨이쉬 터널 (功維敘隧道)」로 1903년에 세워졌으며 마오리산 공원을 찾을 경우 반드시 방문하는 관광 명소이다. 터널 전체 길이는 460미터이며 1998년 노선 이전으로 인해 사용이 중단되었으나 지방 정부가 귀한 철도 문화유산을 보존하기 위해 터널을 보수하여 보행자와 자전거가 함께 이용할 수 있는 관광 보도로 새롭게 단장하였다. 터널 내부에는 컬러풀한 LED 조명을 설치하여 환상적이고 다채로운 조명쇼가 펼쳐지며 모든 이들의 감탄을 자아낸다.

마오리현 마오리시 공원로 (苗栗縣苗栗市公園路)



라오자 생활예문공간 老家生活藝文空間

골목 안에 숨어있는 카페로 50여 년 역사의 오래된 가옥을 개조한 것으로, 일단 카페 안에 들어서면 고향집에 돌아간 것처럼 따뜻하고 포근한 느낌을 받는다. 카페 운영자는 영화, 예술, 음악 및 미식에 대해 주관이 있는 젊은 이들로 이곳이 「마오리 문화 예술의 새로운 기지」가 되기를 희망한다. 이러한 영향으로 카페는 문화적 숨결이 충만하며 매장에서는 문화창의 상품을 전시 판매하는 것 외에도 비정기적으로 지역성을 띠는 전람회 또는 공연 이벤트를 개최한다. 정원이 내다보이는 자리는 이 카페에서 가장 인기 있는 자리로 이곳에서 매일 직접 만드는 케이크와 음료를 맛보며 느긋하고 여유로운 애프터눈 티타임을 즐기기에 더할 나위없이 좋다.

마오리현 마오리시 젠타이제 1항 13호 (苗栗縣苗栗市建台街1巷13號)

037-321-756



창의적인 기린



여름빙수

글 / 소유운 (蘇宥勻) 사진 / Vision Cerative

여름이 되면 무더운 날씨로 정신이 나른해지기 쉽지만 맛있는 빙수를 맛보기 가장 좋은 계절이기도 하다. 핑둥 팡라 오와 타이난 위징 망고로 만든 아이원 망고스무디같은 가게마다 이색 빙수제품이 출시되고 있는데, 빙수 1 인분이 1000cc 의 대용량으로 매우 푸짐하고 만족스럽다. 또한 건강에 좋은 재료를 사용한 편귀빙수, 전통 재료에 창의적인 아이디어가 가미된 도우화, 사진을 찍기에도 예쁘고 맛도 좋은 카라멜푸딩 우유빙수도 있으니 다양한 선택으로 무더운 여름을 날려보내자!



망고스무티



달콤새콤 망고



따원즈 망고 빙수

‘좋은 과일에 의한 가치 창출’을 브랜드 핵심으로 삼는 ‘따원즈 (大苑子)’는 줄곧 산지 수확을 고집하여 핑둥 팡산 (枋山) 과 팡라오 (枋寮), 타이난 위징 (玉井) 과 난화 (南化) 지역에서 생산한 애플 망고를 엄선하여 만든 ‘애플망고 스무디’는 싱싱한 망고를 맛볼 수 있어 많은 사람들에게 사랑을 받고 있다. 지난 몇 년 동안 망고 출하동안 800 톤 이상의 망고를 사용했고, 하루 망고 입고량은 타이베이 전체 청과시장을 능가할 정도다.

시원한 망고 스무디로 더위를 식히고, 듬뿍 담긴 망고 과육과 치즈가 산처럼 높게 쌓인 망고 빙수는 시각과 미각적인 면에서 모두 감탄이 나온다. 따원즈는 또한 시청드림점에 멀티 매장을 개장할 예정이다. 빙수도 먹고, 제철 과일로 만든 가공 제품도 현장에서 구입할 수 있다. 또한 소프트 아이스크림도 인기있는 제품으로 계절에 따라 다양한 과일맛을 100% 천연재료로 부담없이 맛있게 건강하게 즐길 수 있다.



大苑子 市府夢想店 따원즈 시청드림점
 📍 타이베이시 신의구 종샤오동로 5 단 139 호
 (台北市信義區忠孝東路 5 段 139 號)
 🕒 월 - 목 11:00-21:00 / 금 - 일 11:00-21:30
 🚶 「시정부역 (市政府站)」 3 번 출구에서 도보로 1 분

힉스터 빙수가게



아이스 투 미유

완롱 지하철역 옆에 위치한 매장은 청록색 위주의 인테리어로 시선을 사로잡는다. 메인 상품은 독창적인 계절 한정 빙수제품으로 메뉴도 다양하다. 가장 인기 있는 상품은 과일 빙수로 매년 여름이면 어김없이 등장하는 「수박멜론파티 (西哈派對)」인데, 멜론맛 눈꽃 빙수를 베이스로 하고 그 위에 올린 달달한 수박에 직접 만든 치즈를 넣고 마지막으로 연유를 약간 뿌려 풍미를 더한다. 먹을 때마다 입안에서 멜론향이 퍼지면서 시원하고 달콤하지만 질리지 않는 맛이다. 또 다른 시그니처 음료인 「허니아이워치아씨드 (蜂蜜玉奇亞籽)」는 타이완 대표 피서 상품 아이워와 건강한 차아씨에 꿀을 넣은 많은 여성들이 좋아하는 여름 음료이다.

수박멜론파티

아이스 투 미유 遇見 ICE TO MEET YOU
 📍 타이베이시 원산구 웨스푸로 6 단 18 호
 (台北市文山區羅斯福路 6 段 18 號)
 🕒 12:00-22:00
 🚗 「완룽역 (萬隆站)」 1 번 출구에서 도보로 3 분



허니아이워치아씨드

아사히 부부

개장하자마자 SNS 에서 센세이션을 불러일으킨 빙수가게 「아사히 부부」는 2 층의 '앵커 카페'의 주인과 가족으로 자매가 나누어 경영한다. 가게 부부는 오키나와에 거주한 적이 있는데 타이완으로 온 후 그때 먹었던 맛있는 일식 빙수를 팔기 시작했다. 일식과 타이완 현지 재료를 적절히 배합하고, 얼음을 더욱 곱고 부드럽게 하기 위해 특별한 전문 기기를 사용하고 있다. 여기에 다시 「성형」의 기술이 없다면 특유의 귀여운 빙수작품이 만들어지는데 손님들은 카메라에 담기 바쁘다. 가게의 야외석에 앉아서 지나가는 유람선과 강을 위에 내려 앉은 멋진 석양노을을 구경할 수 있어, 바쁜 여정 속에서 팔빙수를 한 그릇을 먹으며 잠시 발걸음을 멈추고 쉬어가보자.

말차빙수



아사히 부부 朝日夫婦
 📍 신베이시 단수이구 중정로 233-3 호 (新北市淡水區中正路 233-3 號)
 🕒 12:00-20:00 (비정기 휴무, 팬페이지 공고 참고)
 🌐 www.facebook.com/asahihuhu/
 🚗 「단수이역 (淡水站)」 1 번 출구로 나가 도보로 약 15 분 소요.



복고풍 빙수가게



쇼와 낭만교실

도심 골목 65년이 넘는 오래된 건물에 자리 가게는 금색 글씨로 쓰여진 상호명과 네온사인인 반짝이는 표지판으로 장식한 외관 인테리어에서 복고적인 느낌이 풍긴다. 매장 안으로 들어서면 타임머신을 탄 것 같은 어둡한 조명, 구석구석에 전시된 수집 골동품들, 벽에 장식한 일본 술병부터 메뉴판까지 모두 레트로한 느낌이 풍긴다. 낮에는 빙수제품을 판매하고 밤에는 비스트로로 변신해 다양한 스타일로 다양한 고객층에게 사랑받고 있다. 가게 대표 메뉴인 '푸딩 우유 눈꽃빙수'는 우유 눈꽃 얼음을 베이스로 하고, 팔, 땅콩, 타피오카, 초콜릿 오트밀로 가득 채워지고 마지막으로 달콤한 연유를 뿌린다. 또한 가게에서 직접 만든 수제 푸딩을 올리면 풍성하고 다양한 식감에 계속 손이 간다.

쇼와 낭만교실 昭和浪漫冰室

- 📍 타이베이시 따안구 원창제 47 호 1 층
(台北市大安區文昌街 47 號 1F)
- 🕒 월 - 토 12:00-22:00 / 일요일 12:00-19:00
- 🚶 「신의안하역 (信義安和站)」 2 번 출구에서 도보로 3 분

카라멜 푸딩



셔벗



라이트 아이스크림

국부기념관 지하철역에서 약 8 분정도 걷다 보면 간판 없이 '아이스크림 있어요'라고만 적혀있는 작고 귀여운 가게가 있다. 소박하게 테이블과 의자 몇 개와 손으로 그린 칠판 메뉴판만 있는데 화려하게 장식한 빙수는 없지만 타이완 전국에서 유일한 「종합편귀빙수 (綜合粉粿冰)」가 있다. 4 가지 천연재료로 만든 알록달록한 편귀는 치자나무의 노랑, 홍국의 빨강, 대나무속의 검정, 나비콩 꽃의 파랑을 띠고 있고, 4 가지 색의 말랑말랑한 편귀를 빙수 그릇에 가득 채우고, 붉은 쌀과 녹두 등의 재료와 함께 먹으면 풍부한 식감과 함께 시력에도 좋다. 그 외에도 주인이 직접 손으로 만든 각종 과일 아이스크림과 셔벗 있는데, 그만큼 재료에 신경쓰고 정성껏 손님을 맞이하는 것이 이 가게의 성공 비결이다.

종합편귀빙수



라이트 아이스크림 來特冰淇淋

- 📍 타이베이시 송산구 베타로 4 단 36 호 54 호
(台北市松山區八德路四段 36 巷 54 號)
- 🕒 13:00-22:00·화요일 휴무
- 🚶 「국부기념관역 (國父紀念館站)」 5 번 출구에서 도보로 10 분

전통 빙수



싸오또우화 騷豆花

- 📍 타이베이시 따안구 옌지제 131 항 26 호 (台北市大安區延吉街 131 巷 26 號)
- 🕒 12:30-21:30, 일요일 휴무
- 📍 「국부기념관역 (國父紀念館站)」 1 번 출구에서 도보로 3 분

싸오또우화

국부기념관역 1 번출구 옆에 위치한 문을 연지 10 년이 넘은 이곳은 미식가라면 꼭 맛봐야할 디저트 가게다. 각종 또우화 (달콤한 연두부) 와 빙수류가 있으며 대표 메뉴는 신선한 딸기와 시미, 연유 등으로 만든 '딸기또우화' 로 신선한 딸기와 말랑한 시미가 만나 새콤달콤한 맛을 낸다. 땅콩, 편향, 위웬 등 재료를 담은 '화개부귀' 도 인기 메뉴로 간단한 재료와 수제 시럽이 특징이다. 새로운 시도를 좋아하는 사람들은 '바나나 또우화' 도 맛볼 수 있다. 얇게 썬 타이완산 바나나의 탄탄한 과육과 부드럽고 야들야들한 두부가 대비를 이루는 디저트로 까다로운 미식가들에게도 인정받는 맛이다.

바나나 연두부



화개부귀 (花開富貴)

화시제진과

용산사역 근처 화시제 야시장은 오래된 가게들이 많기로 유명하다. 야시장 앞쪽에 복고풍이 물씬 풍기는 전통 빙수 가게가 있다. 세월의 흔적을 느낄 수 있는 냉장고에는 신선한 과일로 가득하고, 알록달록하게 쌓아 만든 과일벽은 오래된 가게를 화려하게 물들인다. 영업 시간은 주변 생활권에 맞춰 오후 1 시부터 새벽 1 시까지다. 매장에는 즉석에서 바로 만드는 20 여종의 신선한 주스와 빙수제품이 있다. 그 중 파파야 우유와 모듬 과일이 가장 인기가 많다. 물 한 방울도 넣지 않고 파파야와 우유만으로 만든 파파야 우유는 향이 진하다. 타이완은 과일왕국으로서의 명성이 헛되지 않는 것은 이곳에서 제철 과일을 듬뿍 담아 먹을 수 있고 원스톱으로 미식가들의 입을 만족시킬 수 있는 것이 이 오래된 가게의 매력이다.



화시제진과 華西街珍果

- 📍 타이베이시 완화구 화시제 113 가판대 (台北市萬華區華西街 113 攤)
- 🕒 12:00-00:00 📍 「용산사역 (龍山寺站)」 1 번 출구에서 도보로 6 분

말차와 참깨맛

량러 팥공롤 아이스크림

팥공롤 아이스크림은 관광객의 입소문을 타고 타이완에 오면 꼭 맛봐야 하는 디저트이다. 지우펀과 핑시의 대표적인 유명가게 외에 관광객들이 많이 모이는 단쉐이에도 가볼 만한 가게가 한 곳 있다. 「량러 팥공롤 아이스크림」 가게는 관광객들로 북적이는 라오제에 문을 열었다. 심플한 인테리어의 자그마한 개방형 가게는 지나가는 관광객들의 발길을 잡는다. 팥공롤 아이스크림은 총 6 가지 맛이 있는데 고객의 기호에 따라 선택할 수 있다. 인공색소를 전혀 사용하지 않고 주인이 직접 만들어 재료 본연의 맛과 색을 그대로 담아내었다. 토란 알갱이가 씹히는 토란맛 아이스크림과 향긋한 말차와 참깨 맛도 인기 메뉴다. 롤피에 갓 빵은 팥공 가루와 고수를 뿌리고 아이스크림을 넣고 말아서 롤 모양으로 만드는데, 한 입 베어 물면 팥공가루의 향긋한 향이 나고 아이스크림이 입에서 천천히 녹으면서 풍부한 맛이 감돈다.



량러 팥공롤 아이스크림 倆樂花生捲冰淇淋

- 📍 신베이시 단쉐이구 중정로 11 항 11 호
(新北市淡水區中正路 11 巷 11 號)
- 🕒 월, 목, 금 12:30-18:30 · 주말 12:00-20:00
- 🚗 「단수이역 (淡水站)」 1 번 출구에서 도보로 10 분

아이워빙



원환아성 아이워빙 圓環阿勝愛玉冰

- 📍 타이베이시 따통구 난징서로 262 항 (台北市大同區南京西路 262 巷)
- 🕒 10:30-22:30
- 🚗 「중산역 (中山站)」 6 번 출구에서 도보로 약 10 분

원환아성 아이워빙

골목길 안쪽 눈에 띄지 않는 오래된 노점상에는 57 년간 바람을 맞고 햇빛에 쬐여 얼룩덜룩해진 간판이 걸려있다. 복고풍의 청화 그릇에 담아 나오며 열은 노란빛을 띠는 투명색, 부드러운 아이워빙, 갓 짜낸 레몬을 더한다. 새콤달콤하고, 시원한 맛이 무더위와 갈증을 가시게 한다. 가게메뉴는 많지는 않지만, 1 년 내내 먹을 수 있는 아이워빙 빙수 외에도 겨울에는 갓 끓인 생강차와 부드러운 아몬드차도 판매한다. 모든 메뉴는 주인이 직접 끓여내며 인공 향료를 첨가하지 않고, 50 년이 넘는 시간동안 흔들리지 않은 끈기와 노력으로 현지인에게도 오랫동안 사랑을 받고 있다.



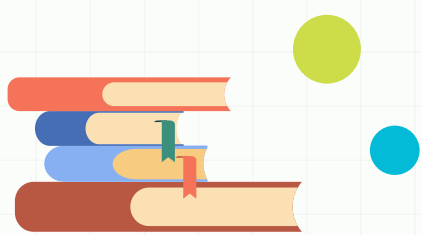
전통
만다린

타이완에서 중국어를 배우자!



글 / 소유운 (蘇宥勻) 사진 / Vision Creative

지난 몇 년 동안 타이완과 한국의 활발한 관광교류로 적지 않은 사람들이 타이완 여행을 하면서 그 계기로 중국어를 배우기 위해 자발적으로 타이완을 선택하기도 하고, 국제업무상의 필요로 중국어를 접하기도 한다. 이것은 타이완 사회가 외국인에게 개방적이고 분위기가 자유로워서 중국어를 배우려는 사람들에게 적절한 곳이기 때문이다. 이 단원에서는 타이베이에 있는 유명 중국어학당 몇 곳을 소개하며, 각 학교의 특성을 소개함으로써 향후 중국어를 배우기 위해 타이완에 오기를 바라는 독자들에게 도움이 되길 바란다.



문화대학

文化大學



문화대학의 중국어학당은 타이베이시 중심부에 위치하여 교통이 편리하며, 따안삼림공원이 가까이 있어 환경도 우수하고 설비도 잘 갖추어져 있어 외국인 수강생에게는 최적의 생활 환경과 좋은 학습 여건을 제공하고 있다. 수강생들의 수요를 고려한 디지털 학습센터를 갖추고 있고 각종 새로운 멀티미디어 설비와 수업시간 후에 무료로 중국어나 단체 토론을 수강하는 장소 등이 있다. 대부분의 언어센터의 분기별 개강하는 것과는 달리 문화대학 중국어학당에서는 매월 새로운 수업이 시작된다. 수강생 본인의 시간에 따라 오전의 집중반이나 오후의 보통반, 중점기능강화반을 선택할 수 있으며, 또한 비정기적으로 체험수업을 실시하여 외국인 학생들이 타이완 문화를 깊고 빠르게 이해하고 현지 생활에 잘 적응하도록 도움을 준다.

타이베이시 따안구 젠귀난로 2 단 231 호 (台北市大安區建國南路二段 231 號)

교통 편리성 : ★★★★★
주변 생활 기능성 : ★★★★★
자원 및 다양성 : ★★★★★



建國花市

젠귀 꽃시장

주말에만 문을 여는 젠귀 꽃시장 (建國花市)은 대형 나무 및 화훼 위주로 판매하고 있다. 꽃시장의 제반 시설 및 관리가 잘 되어 있어 동선과 환경이 깨끗하다. 값도 저렴하여 식물을 사랑하는 많은 사람들이 자주 찾는 곳이다. 꽃시장의 맨끝은 옥시장으로 연결되어 있어 꽃시장이 열리는 주말마다 관광객이 끊이지 않는 곳이다.

주변 명소



大安森林公園

따안삼림공원

타이베이의 중심 지역에 위치한 따안삼림공원은 총 면적이 25 헥타르이며 "도시의 허파"로 알려져 있다. 공원에는 다양한 나무, 관목, 녹색 식물, 계절 꽃 등이 가득하다. 타이베이시에서 중요한 도시 산림공원으로 공원의 식물은 공기를 정화하고 온도를 조절할 수 있을 뿐만 아니라 이 푸른 숲에서 몸과 마음이 힐링되게 한다.



台灣師範大學

타이완 사범대학

- 교통 편리성 : ★★★★★
- 주변 생활 기능성 : ★★★★★
- 자원 및 다변화 : ★★★★★



사범대학교 중국어학당은 전 세계에서 가장 크고 유명한 중화권 어학당으로, 전 호주 총리 케빈 러드 (Kevin Rudd), 한학자 알버트 디엔 (Albert Dien), 번역가 하워드 골드블라트 (Howard Goldblatt) 등이 이곳에서 중국어를 배웠으며, 듣기, 말하기, 읽기, 쓰기의 네 가지 기본적인 언어 기능을 교육하고 있으며, 모든 교과목은 중국어로 수업한다. 중국어 주음 (Mandarin Phonetic Symbols) 과 한어 병음 (Pinyin) 의 발음 기호를 사용하여 모든 수업시간에 연습할 수 있도록 하고 있다. 사범중국어학당은 사범대학 내에 위치하고 있는데, 타이완 현지 학생과 접촉할 기회가 많아서 회화 연습을 더 많이 할 수 있다. 캠퍼스는 사대 야시장 상권에 인접해 있어 생활 기능이 편리하고 학교 주변의 집 임대가 다른 지역보다 비교적 싸기 때문에 외국인 학생들에게는 돈과 시간을 절약할 수 있고 동시에 효율적인 학습 효과를 얻을 수 있는 최고의 선택지이다.



타이베이시 따안구 허핑동로 1 단 129 호 보아이빌딩 (台北市大安區和平東路一段 129 號 博愛大樓)



師大夜市

사대 야시장

이 곳 야시장에는 특색 있는 미식들이 상당히 많이 자리하고 있다. 마늘 맛이 강하고 부드러운 육질과 풍성한 육즙으로 유명한 「스웬 엔쑤지 (師園鹽酥雞)」, 초대형 샤오롱탕바오를 연상시키는 많은 육즙의 「쉬지 쟈엔바오 (許記生煎包)」, 한 개로는 부족한 걸은 바삭하고 짭조름한 식감의 「빙훤 소보로빵 (冰火菠蘿油)」, 더위를 식혀주는 「편웬 더우화 (粉圓豆花)」, 열을 내려주고 붓기를 가라 앉혀주는 「이런 더우화 (薏仁豆花)」를 대표적으로 꼽을 수 있다.

公館水岸廣場

공관 쉐이안 광장

인근의 타이완 대학 쉐이웬 캠퍼스의 「공관 쉐이안 광장 (公館水岸廣場)」은 타이베이시에서 유일하게 제방없는 오픈된 강변이다. 최근 몇 년 사이 학생들이 끊임없이 이곳을 방문하면서 쉐이안 광장은 점차 젊은이들이 방문하기 좋은 분위기가 형성되었으며, 컨테이너 술집과 정통 타이완 뉴러우멘을 비롯한 거리 음식이 추가로 들어와 날이 어두워지면 강변은 젊은이들로 시끌벅적하게 되었다.



寶藏巖國際藝術村



주변 명소

보장암 국제예술촌

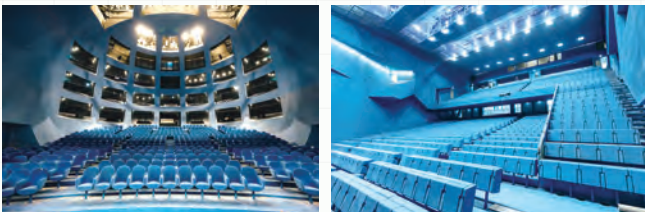
MRT 공관역에서 멀지 않은 곳에 한국의 부산 감천동 문화마을을 연상시키는 「보장암 국제예술촌」이 자리하고 있다. 이곳은 타이베이시 지정 유적인 「보장암 (寶藏巖)」을 중심으로 주변에 주택들이 마치 지우펀과 같은 산간 마을처럼 조성되어 있으며, 모퉁이를 돌 때마다 다양한 형태의 문화 예술 작품이 등장한다.



台北表演藝術中心

타이베이 퍼포밍아트 센터

지옌탄 (劍潭) 지하철 옆에 위치한 타이베이 퍼포밍아트센터는 2022년 8월에 정식으로 개막된다. 「프리트크 건축상」의 수상자인 네덜란드의 건축가 렘 쿨하스 (Rem Koolhaas) 가 설계한 1,500석의 대극장이자 세계 유일의 둥근 공 모양의 객석인 프레임식 극장으로, 눈을 끄는 외관은 타이베이의 새로운 랜드마크가 될 뿐만 아니라 「타임잡지가 선정한 2021 세계 최고 100대 장소」의 대표 명소로 선정되었다.



명전대학



銘傳大學



중국어학당은 명전대학 치허 (基河) 캠퍼스에 있으며 메인 캠퍼스에서 도보로 약 10분 거리에 있다. 캠퍼스 주변에는 스린 (士林) 관광 야시장과 2022년 새롭게 오픈하는 타이베이 공연예술센터가 있고, 명전대학은 타이베이 유일의 중국어학당 학생에게 기숙사를 모두 제공하는 어학당이다. 타이완 전역에서 세 번째로 많은 학생 수를 보유하고 있다. 명전대학교는 어학과정 뿐만 아니라 각종 선택과목과 문화과목도 제공하고 있다. 학생의 어학 능력에 따라 8개 등급으로 나누고 있다. 「초급반 1.2」, 「중급반 1.2.3.4」, 「고급반 1.2」이다. 한 반에 7명에서 15명 사이의 소규모 수업을 받는다.

📍 타이페이시 스린구 지허로 130호 3층 (台北市士林區基河路 130號 3樓)

교통 편리성 : ★★★★★
주변 생활 기능성 : ★★★★★
자원 및 다양성 : ★★★★★



주변 명소

士林夜市

스린 야시장



스린 야시장은 타이완에서 손꼽히는 대형 야시장으로, 교통이 편리할 뿐만 아니라 다양하고 재미있는 물건과 200가지가 넘는 타이완 음식들이 있다. 이런 특별한 야시장 문화는 타이베이 저택 생활에서 없어서는 안 될 부분이며, 외국 여행객들이 타이완을 방문하면 반드시 방문해야 할 명소이다.

담강대학

淡江大學

교통 편리성 : ★★★★★
 주변 생활 기능성 : ★★★★★
 자원 및 다양성 : ★★★★★



1991년 설립된 담강대 중국어학당은 타이베이 지하철 동문역(東門) 부근에 위치한 캠퍼스로 교육부가 인증한 중화권 교사들이 수업을 설계해 학생들이 고품질의 중국어 수업을 받을 수 있도록 하고 있으며, 주요 강의 교재는 타이완 7개 대학 중국어학당에서 공동 편찬한 교재로 수업하고 있다. 이곳의 특색은 장기 간의 서로 다른 학습 수요를 제공하기 위해 교실 대면 수업과 온라인 수업, 단체 또는 개인반 등 수강생 취향에 따라 선택할 수 있다. 또한 문화체험 수업이 수강생들에게 인기가 있다. 예를 들면 사회 봉사 체험, 다예, 타이완 원주민 문화 체험 등이 있다. 특히 영어나 기타 외국어를 할 수 있는 직원들이 개강 전에 외국 학생들이 적응할 수 있도록 도움을 주고 있어 외국인 학생들에게 학습 효율을 높일 수 있는 곳이다.

타이베이시 따안구 진화제 199 항 5 호 (台北市大安區金華街 199 巷 5 號)



주변 명소



永康街商圈

용강상권

다양하고 흥미 진진한 용강상권은 자세히 구경해 볼 만하다. 상점들의 직원들이 인사하며 아낌없이 시식을 제공하는 모습과 손수 각종 음료를 만들어 판매하는 모습을 볼 수 있다. 용강공원에서 골목으로 들어가면 거리의 시끌벅적함과 다르게 한적한 분위기를 느낄 수 있고, 귀엽고 아기자기한 가게가 많이 있다. 색다른 지역 특색을 느낄 수 있는 골목을 거닐어 보는 것을 추천한다.



中正紀念堂

중정기념당

넓은 공간과 웅장한 건축물이 아름다움을 자아낸다. 문화예술 전시회가 자주 열리고, 시민들의 휴식·운동 및 사진촬영하기에 가장 좋은 곳이어서 외국관광객들의 필수 여행코스가 된 유명 관광명소이다.



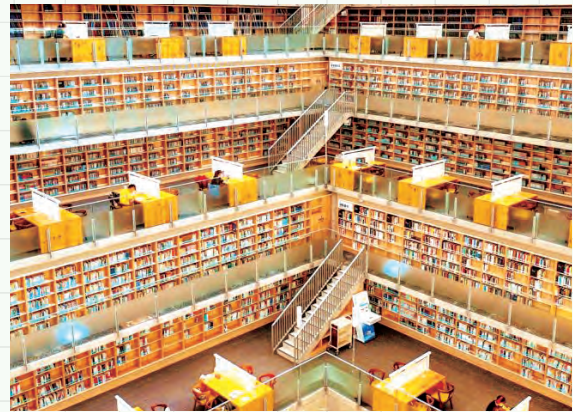
국립 정치대학

國立
政治大學

교통 편리성 : ★★★★★
주변 생활 기능 : ★★★★★
자원 및 다양성 : ★★★★★



정치대학은 타이베이 지하철 「무자역 (木柵站)」 근처에 있다. 주변에 산이 있어 환경이 우수해 공부하기에 가장 좋은 곳이다. 교직원
의 경력은 5년에서 25년까지 다양하며, 경
험이 풍부하고, 모든 교실에 멀티미디어 교습
설비를 갖추어 다양한 교습법을 지원한다. 소
규모반 수업으로 학급당 학생 비율이 약 1:8
로 학생 개개인이 선생님으로부터 충분한 관
심을 받을 수 있도록 교육하고 있다. 1년에 4 학기 정규 수업과 1대 1 개인수업, 맞춤형
온라인수업 등으로 나눠 학생들로 하여금 탄력적인 선택과 무료 언어 강좌, 문화 체험수
업 등을 정기적으로 편성해 중국어와 중화 문화에 대한 심도 깊은 교육을 하고 있다.



📍 타이베이시 원산구 즈난로 2 단 64 호 (台北市文山區指南路二段 64 號)



台北市立動物園 타이베이 시립동물원

동물원은 타이완 동물구역, 아시아 열대 우
림구역, 코알라관, 판다관, 아프리카 동물
구역, 펭귄관 등 실내외 동물원을 포함하여
크기가 165 헥타르에 이른다. 동물원은 천
연 삼림으로 둘러싸여 있는 자연경관과 결
합한 생태교육장이다.

指南宮 즈난궁

사원 건물은 전통적인 중국 건축 특징을
가지며 외관은 장엄함을 느낄 수 있다.
사원내는 백년 이상의 역사를 가진 춘양
바오디엔 (純陽寶殿) 이 있고 ‘팔선 (八
仙)’ 중의 하나인 휘둥빈주신으로 모시
며 동시에 불교신자와 공자도 모신다.
이 곳은 타이완의 다양한 종교와 문화적
특성이 녹아 있는 모습을 볼 수 있다.



주변 명소



貓空 마오콩

타이베이시 남쪽에 위치하며 현지 특산품인
철관음차 (鐵觀音茶) 로 유명하다. 마오콩
차집을 방문하면 차뿐만 아니라 차를 가미한
요리도 맛볼 수 있다. 마오콩에 갈 때 곤돌
라를 이용해 산에 오르기를 추천한다. 곤돌
라를 탈 경우 크리스털 캐빈의 투명 강화 유
리 바닥을 통해 직접 주변 경치를 내려다보
는 특별한 체험이 가능하다.



화렌

원추리꽃 물결을



이루는 계절

玉里

우리 푸리

富里

글 / 소유운 (蘇宥勻) 사진 / Vision Creative

매년 여름이면 화렌에서 가장 놀라운 기대가 되는 풍경으로 '우리 츠커산'과 '푸리 류스산'의 원추리꽃밭을 꿈꿀 수 있다. '하루 미인' 이라고도 말하는 원추리꽃이 산을 뒤덮어 마치 동화속 세상같아 '위푸 자전거길'은 아름다운 꽃밭과 함께 인기 명소이다. 자전거길을 따라 마을의 향토음식을 맛보고, 두 대륙의 판을 가로지르는 철길은 꼭 가봐야 하는 랜드마크다. 다채로운 마을 풍경을 보며 여유롭게 여행을 즐겨보기를 기대해본다.





六十石山

류스스산

류스스산 (六十石山), 츠크산 (赤柯山), 타이마리산 (太麻里山)은 화동 쪽구 3대 원추리 재배지이며, 매년 8 월에서 9 월까지 원추리꽃을 감상하기에 좋은 곳이기도 하다. 류스스산은 푸리향 주토텐촌 동쪽, 해발 약 800 미터의 해안산맥에 위치하고 있다. 구불구불한 산길을 지나면 눈앞에 끝없는 들밭이 펼쳐지고, 황금색 원추리꽃밭 사이에 흩어져 있는 몇몇 농가와 정자가 소박한 전원 풍경을 이룬다.



뤄산 휴양단지

푸리는 타이완에서 가장 유명한 쌀의 고향 중 한 곳으로, 전원풍경 외에도 독특한 ‘진흙 화산’ 풍경이 있다. 뤄산 (羅山) 휴양단지의 진흙 화산은 가스를 동반한 진흙을 내뿜고, 짠맛이 나기 때문에 현지인들은 ‘엔핑 (鹽坪)’ 이라고 부른다. 이 지역 주민들은 천혜의 독특한 경관에서 비롯된 이색적인 음식 ‘진흙 화산두부’ 를 개발했다. 이곳에서는 진흙 화산의 염수로 두부 만들기 체험과 인근의 뤄산 큰 연못에서 뤄산 폭포도 볼 수 있다. 산책로를 따라 걷다 보면 진흙 화산과 해안 식물의 기이한 경관을 보면서 자연의 신비를 느낄 수 있다.



羅山遊憩區



진흙 화산 두부

독특한 경관 자원 덕에 뤄산 주민들은 이색 음식인 ‘진흙 화산두부’를 개발했는데 진흙을 하루 동안 놔두면 침전이 되면서 물과 진흙층이 분리되어 위의 맑은 물은 천연 염수로, 석고를 대체하여 두부를 응고시킬 수 있다. 만들어진 두부가 구멍이 많지만 식감이 탄탄하고 질은 콩의 향이 난다. 기호에 따라 두부에 겨자와 간장을 뿌려먹는데 이러한 특별한 제조 과정과 먹는 방법은 타이완에서 이곳이 유일한 곳이다.

- 📍 화론헌 푸리향 푸리촌 처잔제 56 호 (花蓮縣富里鄉富里村車站街 56 號)
- 🕒 06:00-23:30



뤄산 자연체험 농가 羅山大自然體驗農家
 📍 화론헌 푸리향 12 린 58 호 (花蓮縣富里鄉 12 鄰 58 號)
 🌐 www.facebook.com/bignature58/



玉富自行車道



필리핀 해양판 포토존



위푸 자전거길

화롄 남쪽 끝에 위치한 위리 (玉里) 와 푸리 (富里) 두 곳을 잇는 ‘위푸 자전거길’은 총 길이 약 10km, 옛 철길을 개조하여 만들었다. 곧게 뻗은 길, 완만한 경사, 좋은 풍경으로 인해 계절마다 달라지는 풍경을 감상할 수 있다. 또한 세계에서 유일하게 유라시아 대륙판과 필리핀 해양판을 가로지르는 기념비도 있는데, 슈구완 계곡 다리의 중앙단층에 이르면 잠시 멈춰 두 개의 판을 한번에 건너지는 특별한 느낌을 경험할 수 있다. 다리 위에 전망대가 있고, 단층 지질에 대한 설명판이 있어 아이들과 함께 이곳에서 교육과 오락을 한번에 즐기기에 아주 좋다.

이 자전거길의 종점은 옛 동리역인 ‘동리철마역’으로 옛 정취가 남아있다. 리모델링을 거치면서 초기 승강장의 모습을 그대로 유지했고, 원래의 대기실은 멀티 문화창조공간으로 탈바꿈해 농산물 전시 및 판매는 물론 커피 스낵과 가이드 투어도 제공한다. 매년 여름과 가을에는 직접 플랫폼에서 논밭의 아름다운 전경을 감상할 수 있는 것이 가장 큰 특징이다. 화동 종구 (花東縱谷) 의 가장 아름다운 플랫폼이라 해도 과언이 아니다.



위푸 자전거길

④ 화롄현 위리진 (玉里鎮) 경성로 (更生路) 와 청시 1 제 61 항 (城西一街 61 巷) 옆 입구에서 진입

동리철마역 東里鐵馬驛站

④ 화롄현 추리향 따장로 38 호 (花蓮縣富里鄉大庄路 38 號)



客城鐵橋

컹칭 철교

위리진 (玉里鎮) 남쪽에 위치한 컹칭 철교는 화롄의 유명한 꽃밭 명소 중 한 곳이다. 겹겹이 이어진 산을 배경으로 눈 위에 빨간 다리가 우뚝 서 있어 더욱 눈길을 끈다. 휴경기에는 눈이 꽃밭으로 변하는데 주로 노란 유채꽃과 알록달록한 코스모스로 이루어져 있다. 기차가 경적을 울리며 지나갈 때마다 사진 애호가들은 그 순간을 포착하기 위해 가장 빠른 속도로 셔터를 누른다.

④ 화롄현 위리진 린아이로 1 단 294 호 (花蓮縣玉里鎮仁愛路一段 294 號)





東豐拾穗農場



📍 화롄현 위리진 동풍리 디펜 71-3 호 (花蓮縣玉里鎮東豐里棧芬 71-3 號)

동풍 스웨 농장

화롄중곡 남부의 화롄현 옥리진에 위치한 동풍 스웨 농장은 주로 유기재배 방식으로 '원땀'이라는 포멜로와 쌀, 밀 등의 농작물을 생산하고 있는 농장이다. 여기에서는 유기농 밀가루를 사용한 유기 맥주양조 DIY 체험을 즐길 수 있다. 체험교실은 미리 준비되어있는 재료를 사용하여 강사가 지도 해주기 때문에 안심하고 참여할 수 있다. 가열하는 동안의 대기시간에는 프로 양조자가 만든 유기농 맥주 시음도 할 수 있다. DIY 체험 후에는 이 곳의 분토 요리를 즐겨보자. 아름다운 농장에서 건강하고 풍부한 맛의 음식을 즐기며 힐링할 수 있을 것이다.



玉里橋頭 臭豆腐



위리차오리 취두부

타이완 이색 음식 중 가장 유명하지만 누구나 다 맛보기는 어려운 것이 있다면 발효로 인해 독특한 냄새가 나는 취두부일 것이다. 위리에서 가장 유명한 취두부 가게인 화롄은 겉은 바삭하고 속은 부드러운 것으로 유명하다. 직접 제조한 타이완 식 절인 배추와 무채를 곁들이면 상큼하고 느끼함을 덜어준다. 이 독특한 취두부 향을 좋아하는 사람들은 1~2 시간을 줄서서 기다릴정도로 인기가 있다.

📍 화롄현 위리진 민첸제 15 호 (花蓮縣玉里鎮民權街 15 號)
🕒 14:00-21:30 (13:30 대기번호표 교부, 당일 재료소진 시 영업 마감)



玉里麵



📍 화롄현 위리진 중산로 2 단 94 호 (花蓮縣玉里鎮中山路二段 94 號)
🕒 08:00-17:00, 월요일 휴무

위리멘

60년 이상의 역사를 지닌 전통 요리 '위리멘'은 인기있는 현지 음식이다. 일반 요우멘(油麵)과 비교하자면 면을 삶은 후 차가운 물을 사용하지 않고, 바람으로 식혀내어 식감이 더욱 쫄깃쫄깃하다. 두툼하게 썬 돼지 등심과 돼지뼈로 우려낸 탕에 닭기름을 곁들이면 향이 더욱 풍부해진다. 구수하면서 소박하고 심플한 위리멘의 맛은 나중에 두고두고 생각나는 맛이다.



金門 색다른 여행지이자 전쟁의 아픔이 있는 그곳



진먼 (金門) 은 대만 본섬과 중국 사이에 있는 조그마한 섬으로 해안 방어의 전략적 요충지면서 특별한 관광지인 장소이다.

대만에서 섬이라고 하면 마주, 란위, 평후, 진먼, 휘다오 가 대표적으로 모두 다 아름답고, 순수한 자연을 만끽하기에 더할 나위 없이 좋지만 그 중에서도 진먼 (金門) 은 자연 뿐만 아니라 전쟁의 역사까지 다양한 볼거리가 존재한다.

진먼에서 맛 보면 좋을 먹거리

소고기 우육면, 고량주 나이차, 지우냥단, 굴전, 제철 빙수

첫번째 진먼 (金門) 에선 소고기가 유명한데 그 이유는 옥수수 사료가 아닌 풀을 먹여 키우기에 소고기의 살이 더욱더 부드럽고, 육즙과 살코기의 비율이 놀라울 정도로 적절하다. 별 다른 양념이 없는 평범한 우육면 이라도 진먼 (金門) 의 우육면은 풍미가 대단 하다. 또한 소금간만 한 평범한 스테이크 역시 맛이 훌륭하다. 두번째 진먼 (金門) 에서 고량주가 유명하다는 건 너무나도

진먼 (金門) 과 중국과는 불과 1.8km 로 굉장히 가까운 위치에 있기에 중국과 대만 간의 전쟁은 굉장히 잦았고, 또 그 화력이 대단했다. 그렇기에 진먼 (金門) 을 전쟁의 섬이라 칭했고 아직도 그 당시의 총격의 흔적이 관광지 곳곳에 고스란히 남아있다. 과거 공산당 군과 국민당군이 격돌한 진먼 (金門) 은 현재까지 최전선 대립지역 및 군사 접경지역으로 전쟁은 비록 사라졌지만 아직까지 긴장상태는 유지되고 있다.

잘 알려진 사실이다. 하지만 그 씁쓸한 맛이 다소 힘겨운 분들에게는 달달 하면서도 씹싸름한 고량주 나이차를 적극 추천 하는 바이다. 세번째는 대만 편의점에서 쉽게 볼 수 있고 또 맛 볼 수 있는 계란 차예단 (茶葉蛋) 인데, 그것과는 다른 계란이 이곳 진먼 (金門) 에 있다. 고량주에 신선한 달걀을 넣어서 오랜 시간 끓여 만든 먹거리로 겉보기도 계란이지만 맛을 보면 노른자에서 진한 고량주 향이 묻어 나와 씹을 하면서도 고소한 달걀 맛이 일품인 주양단이다. 네번째 진먼

김주혁

여행, 패션, 연예 관련 사진기자로 활동 중이다. 세상의 모든 흥미로운 것들에 호기심이 가득한 대한민국의 청년. '타이완에 군것질하러 가자' 사진 및 삽화.



인스타그램 @kim_juhyeok
소소한 대만여행 台灣小旅行
www.facebook.com/taiwanholic



(金門) 에서는 접시에 놓인 굴 전이 아닌 길거리 사오츠로 굴 전을 쉽게 즐길 수 있다. 밀가루 반죽에 다양한 야채와 심할 정도로 많이 들어간 굴이 조화를 이룬 환상적인 맛을 선사한다. 마지막은 대만 하면 망고빙수가 거의 독보적인 인기를 끌지만 진먼 (金門) 에선 제철 과일 또는 토란 빙수가 상당히 인기가 좋다. 필자가 이곳을 방문했을 땐 복숭아가 제철이라기에 복숭아 빙수를 맛 보았는데 아삭아삭 새콤 달콤 복숭아의 식감과 그 향이 상당히 맛있었다 할 수 있다.

살면서 느낀 이란 사람들의 특징

이란현은 타이베이에서 1 시간이면 도착하는 곳이지만 타이베이를 비롯한 다른 지역 사람들과 또 다른 느낌이 든다. 이란현에 살면서 느낀 이란 지역과 사람들의 특징은 무엇인지 정리해봤다.



유미지

글로벌 매거진 <코스모폴리탄>을 비롯해 대한항공 기내지 <모닝캄> 등에 글을 쓰는 작가다. 대만에서 사업을 하는 남편을 따라 대만으로 이주한 뒤 대만일상에 대한 칼럼을 이곳저곳에 기고하는 디지털 노마드로 살고 있다.

우산을 쓴 채로 자전거를 잘탄다

비가 많이 오는 지역인 만큼 ‘이란’하면 우산을 빼놓을 수 없다. 가방에 항상 우산 하나씩 가지고 다녀야 하는 것은 물론이다. 타이베이를 비롯한 다른 지역도 비를 만날 수 있지만 유독 이란에서 자주 볼 수 있는 신기한 풍경이 있다. 바로 한 손에 우산을 들고 다른 한 손으로 자전거, 오토바이 등의 운전을 한다는 점이다. 균형감이 아주 뛰어난 듯 보인다. 또 한가지는 오토바이를 비롯해 사륜차, 자전거 전용 레인 커버가 있다는 것이다. 타이베이에서는 좀처럼 볼 수 없는 풍경이지만 이란에서는 아주 쉽게 만나볼 수 있다.

지진이 나도 무반응

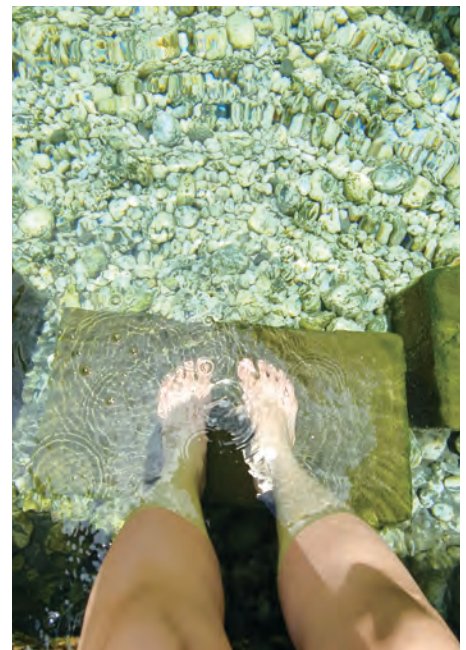
이란현이 위치한 동쪽은 화렌, 타이둥까지 아울러 지진대에 위치하고 있다. 그래서 지진이 다른 지역보다 많이 나고, 강도가 세다. 그래서 서일까? 사람들이 지진에 별 반응을 보이지 않는 모습이다. 강도 5 이상은 되어야 ‘아 지진이 났나보다’ 하는 정도? 진도 3~4 정도는 괜 찮냐는 메시지도 서로 보내지 않고 그냥 그런가보다 하고 넘어간다. 어렸을때부터 그래서 무던하다고 한다.

정이 많다

우리 아이는 이란 사람들이 업어 키웠다고 해도 과언이 아니다. 길을 지날 때마다 그렇게 먹을 것을 주고, 아이를 챙겨준다. 다 그런가 했더니 대만내에서도 이란 사람들이 특히 더 정이 많다고 했다. 이런 아이 친화적인 곳에 있다가 한국에 갔는데, 커피숍에서 아이가 좀 떠들다고 눈치를 주었다. 대만에서는 한번도 경험한 적 없는 일이라 적잖이 당황스러웠다.

냉천과 온천 사이

대만 내 타이베이 베이터우, 타이중 구관 등 온천으로 유명한 지역이 위치해 있지만 이란현에서는 온천과 냉천을 같이 경험할 수 있다. 온천으로 유명한 자오시를 비롯해 쑤아오 지역에는 자연 냉천이 있는데 물속에서 기포가 올라오면서 몸 주변을 공기방울이 감싸는 독특한 경험을 할 수 있다. 게다가 공중목욕탕이라서 싸다! (이용료 70 원) 한참 더운 여름에 냉천에 들어갔다 나오면 만나절은 땀도 나지 않고 시원해서 신기했던 경험이 있다.



2022 출 입 국 JAN-APR 인 수 통 계

타이완을 방문한 인 수 통 계 : 68,991 (8.28%)
 외국인 방문객 수 통 계 : 60,653 (9.31%)
 (한국 방문객 수 통 계) : 1,501 (13.03%)
 교포 방문객 수 통 계 : 8,338 (1.32%)
 출국인 수 통 계 : 170,052 (43.04%)

2022-2021년 매달 출국하는 타이완인 수 통 계 비교표

월	2022년 (단위:인)	2021년 (단위:인)	성장률(%)
1	25,925	20,969	23.63
2	59,362	36,861	61.04
3	44,089	34,733	26.94
4	40,676	26,318	54.56
통계	170,052	118,881	43.04
5		24,495	
6		37,120	
7		36,951	
8		39,423	
9		28,132	
10		25,928	
11		22,401	
12		26,646	
통계		359,977	

도표1 2022-2021년 매달 타이완 방문인 수 통 계와 비교표

월	2022년 (단위:인)				2021년 (단위:인)				성장률 (%)		
	통계(A)	교포(C)	외국인(E)	매일 평균	통계(B)	교포(D)	외국인(F)	매일 평균	통계(A/B)	교포(C/D)	외국인(E/F)
1	7,639	1,866	5,773	246	14,794	2,615	12,179	477	-48.36	-28.64	-52.60
2	11,556	2,587	8,969	412	12,674	1,341	11,333	452	-8.82	92.92	-20.86
3	20,036	2,210	17,826	646	18,406	2,315	16,091	593	8.86	-4.54	10.78
4	29,760	1,675	28,085	992	17,843	1,958	15,885	594	66.79	-14.45	76.80
통계	68,991	8,338	60,653	574	63,717	8,229	55,488	530	8.28	1.32	9.31
5					10,719	1,557	9,162	345			
6					2,779	914	1,865	92			
7					5,480	1,398	4,082	176			
8					7,960	2,322	5,638	256			
9					12,264	5,357	6,907	408			
10					14,107	3,579	10,528	455			
11					13,461	2,186	11,275	448			
12					9,992	2,527	7,465	322			
통계					140,479	28,069	112,410	384			

도표2 2022년-2021년 타이완을 방문한 한국인 인 수 통 계와 비교표

월	2022년			2021년		
	인수	매일 평균	성장률(%)	인수	매일 평균	성장률(%)
1	294	9	-11.18	331	10	
2	359	12	24.22	289	10	
3	406	13	29.30	314	10	
4	442	14	12.18	394	13	
통계	1,501	12	13.03	1,328	11	
5				235	7	
6	82	2	-50.00	82	2	
7	129	4	-61.26	129	4	
8	302	9	-49.67	302	9	
9	394	13	-11.86	394	13	
10	287	9	-14.58	287	9	
11				248	8	
12				295	9	
통계				3,300	9	

도표3 2022년-2021년 한국을 방문한 타이완인 수 통 계와 비교표

월	2022년			2021년		
	인수	매일 평균	성장률(%)	인수	매일 평균	성장률(%)
1	666	21	50.34	443	14	
2	1,339	47	135.33	569	20	
3	824	26	89.86	434	14	
4	851	28	109.61	406	13	
통계	3,680	30	98.70	1,852	15	
5				628	20	
6				920	30	
7				852	27	
8				1,364	44	
9				588	19	
10				613	19	
11				705	23	
12				747	24	
통계				8,269	22	

통계: 타이완 교통부 관광국



INSTAGRAM



FACEBOOK



BLOG

타이완 관광 격월간 공식 SNS 계정!



최신 타이완 관광 정보를 알려드립니다!

가이드북에 소개되지 않는 현지인들의 관광지와 먹거리,
도시에서 가장 핫한 카페, 쇼핑거리와 문화 체험,
테마별로 나뉘어진 여행제안과 자세한 교통 정보,
니하오 타이완 블로그와 팬페이지를 통해 알아보세요.

니하오 타이완





國立臺灣師範大學
NATIONAL TAIWAN NORMAL UNIVERSITY

외국인학생 모집 중!



사범대학교에 오신 것을 환영합니다!



유튜브 채널 구독하기



학교소개



세계 **390** 개 학교와 자매결연.



[QS] 의 2022 년 세계대학순위 중 아시아 **61** 위, 세계 **334** 위



타임지 고등교육 (Times Higher Education, THE) 2022 세계대학순위에서 타이완 전국 대학 중 국제화 평가에서 **1** 위 획득!



타임지 고등교육 (Times Higher Education, THE) 2022 교육부문 세계 **25** 위



영문 홈페이지 베스트 국제 홈페이지 부문
은상 수상 (QS-APPLE 2015)



세계적으로 유명한 중국어 교육센터
(Mandarin Training Center), 온라인 수업
제공 (MTC Online)

학기 및 입학신청

학기	접수 기간	합격자 발표	신입생 입학
2023 가을학기	2022 년 10 월 -2023 년 1 월중순	2023 년 4 월	2023 년 9 월
2024 봄학기	2023 년 6 월 -7 월	2023 년 10 월	2024 년 2 월

- 일자가 변경될 경우 홈페이지 안내를 기준으로 참조하세요.
 - **모든 신청서류는 인터넷으로 접수합니다.** 입학서류 교부 및 신청, 심사 등에 관한 각 학부 규정은 입학안내서와 홈페이지를 참조하세요.
- bds.oia.ntnu.edu.tw/bds/apply

본교 추천 / 학과, 대학원

1. 교육대학 : 교육학과 (대학원), 교육심리 및 상담학과 (대학원)
2. 국제학 및 사회과학대학 : 동아시아학과 (대학원), 중국어교육과 (대학원), 국제인력자원발달연구소 (영어수강)
3. 경영대학 : 경영관리학과, 관리대학원
4. 예술대학 : 디자인학과 (대학원)
5. 스포츠 및 레크리에이션 대학 : 체육과 운동과학과, 레포츠 및 호텔경영대학원

장학금 안내

1. 대만 장학금 (주한국타이베이대표부에 문의)
2. 사범대학교 장학금 : 학비 감면 (학사반 1 년, 석사반 2 년, 박사반 3 년)

연락처

국립대만사범대학교
國立臺灣師範大學
www.ntnu.edu.tw

입학안내 및 신청 - 국제사무처

+886-2-7749-1272, +886-2-7749-1284
intlntnu@ntnu.edu.tw
www.ntnu.edu.tw/oia