

# 台灣觀光

2021/10-12 冬季 • vol. 584



年度旅遊嘉年華盛大登場

## ITF 台北國際旅展

2021

Taipei International Travel Fair

photography by @gominkin



### Masterpiece

山脈潛行，旬之海岸祕境2+

### Culture Voyage

古厝品書香，打開昔日的文學寶庫 3+

### Formosa

紫蝶漫舞·曲流飛瀑·部落采風  
中央山脈最南端人文&生態交融的桃花源



2021  
山城  
花語  
溫泉季

# 暖心の湯

2021年10月 ▶ 2022年02月

官方網站



# 2021 / 10-12月 ● 臺灣觀光節慶活動表



## 三義木雕藝術節系列活動

**活動時間** 10月8日~11日

**活動地點** 苗栗縣三義鄉廣盛村  
廣聲新城88號

**主辦單位** 苗栗縣政府文化觀光局



## 大稻埕情人節

**活動時間** 10月16日

**活動地點** 臺北市大同區延平河濱公園

**主辦單位** 臺北市政府觀光傳播局



## 阿里山神木下婚禮

**活動時間** 10月31日~11月01日

**活動地點** 嘉義縣阿里山鄉香林神木

**主辦單位** 交通部觀光局阿里山國家風景區管理處



## 南島族群婚禮

**活動時間** 11月12日~12月12日

**活動地點** 屏東縣霧台鄉霧台部落文化廣場

**主辦單位** 交通部觀光局茂林國家風景區管理處



## 新北市萬金石馬拉松

**活動時間** 11月21日

**活動地點** 新北市萬里區群策翡翠灣溫泉飯店第二停車場

**主辦單位** 新北市政府、中華民國田徑協會



## 臺北燈節

**活動時間** 12月17日~26日

**活動地點** 臺北市萬華區週邊

**主辦單位** 臺北市政府觀光傳播局



更多觀光活動請上「臺灣觀光年曆」官方網站：[www.taiwan.net.tw/m1.aspx?sNo=0001019](http://www.taiwan.net.tw/m1.aspx?sNo=0001019)

⚠ 因受COVID-19疫情影響，活動舉辦內容或時間，請依照主辦單位公告為準。

## 04 View

我們喜歡的  
台灣小講究

## 08 Masterpiece

山脈潛行，  
旬之海岸祕境2+

山口食堂

感動海之味

嘻餐町 溪畔餐桌

祕境食光，

海岸的溪餐町



山口食堂



金洋部落山那谷大草皮

原住民族委員會 提供



**TAIWAN**  
VISITORS ASSOCIATION  
台灣觀光協會

會長 葉菊蘭

副會長 蘇成田、凌瓏、莊豐如

發行人 葉菊蘭

編輯顧問 羅瓊雅、鐘逸寧、賴奕君

發行所 財團法人台灣觀光協會

地址 臺北市忠孝東路四段285號8樓之1

電話 02-2752-2898 傳真 02-2752-7680

網址 www.tva.org.tw E-Mail bebelai@tva.org.tw

交通部觀光局海外辦事處

日本東京事務所

日本國東京都港區西新橋1丁目5-8川手ビル3F

Tel/81-3-3501-3591 Fax/81-3-3501-3586

E-mail/tyo@go-taiwan.net

日本大阪事務所

日本國大阪府大阪市北區西天滿4丁目14番3號6階

Tel/81-6-6316-7491 Fax/81-6-6316-7398

E-mail/osa@go-taiwan.net

韓國首爾辦事處

Rm. 902, 9F, Kyungki Building, 115 Samgak-Dong, Chung-Ku, Seoul, Korea

Tel/82-2-732-2357~8 Fax/82-2-732-2359

E-mail/taiwan@tourtaiwan.or.kr

韓國釜山辦事處

Rm.907,9F, YoochangBldg., 25-2 Jungang-dong,Jung-gu, Busan Korea

Tel/82-51-468-2358 Fax/82-51-468-2359

E-mail/taiwan@tourtaiwan.or.kr

Web/www.taiwantour.or.kr/

新加坡辦事處

30 Raffles Place, Chevron House,#10-01, Singapore 048622

Tel/65-6223-6546~7 Fax/65-6225-4616

E-mail/tbrocsin@singnet.com.sg

馬來西亞吉隆坡辦事處

Suite 25-01, Level 25, Wisma Goldhill, 67

Jalan Raja Chulan, 50200 Kuala Lumpur Malaysia

Tel/60-3-2070-6789 Fax/60-3-2072-3559

E-mail/tbrockl@taiwan.net.my

駐泰國台北經濟文化辦事處觀光組

20th Fl, Empire Tower, 195 South Sathorn Rd., Yannawa Bangkok 10120, Thailand

Tel/66-6-4545-1582 E-mail/ttb.bkk2017@gmail.com

駐胡志明市台北經濟文化辦事處觀光組

336 Nguyen Tri Phuong St., District 10, HO CHI MINH City, Vietnam

Tel/84-28-383-49160~65#3105 Fax/84-24-392-74996

E-mail/apply@taiwan.net.vn

駐紐約台北經濟文化辦事處觀光組

1 East 42nd St., 9th Fl., New York, NY 10017, USA

# 14

## Cover Story

### 2021 ITF台北國際旅展

邀大家歡樂相聚 來展場找旅遊、尋美食、挺觀光

# 30

## Culture Voyage

古厝品書香，  
打開昔日的文學寶庫3+

巷弄裡的文藝復興 × 虎尾厝沙龍

在閩洋古厝中，閱讀生活與故事 × 書集禧室

雋永老屋風華，流露百年料亭的優雅細節 ×  
書店喫茶 一二三亭



書集禧室



十八羅漢山

茂林國家風景區管理處 提供

# 38

## Formosa

### 茂林國家風景區

紫蝶漫舞 · 曲流飛瀑 · 部落采風

中央山脈最南端人文&生態交融的桃花源

### 山林部落&小鎮人文慢旅

茂林乘風恣意小旅行

# 52

## Topic

### 2021 南島族群婚禮

11月浪漫約定「情牽大武山·百合花的誓約」

# 56

## New Member

中華民國溫泉觀光協會、林班道

封面照片地點：【苗栗】銅鑼龍貓土地公「田心伯公」

Tel/1-212-867-1632-4 Fax/1-212-867-1635

E-mail/tbrocnyc@gmail.com

駐舊金山台北經濟文化辦事處觀光組

555 Montgomery Street, #505, San Francisco, CA 94111, U.S.A.

Tel/1-415-989-8677 Fax/1-415-989-7242

E-mail/info.visittaiwansf@gmail.com

駐洛杉磯台北經濟文化辦事處觀光組

3731 Wilshire Boulevard, Suite 780, Los Angeles, CA 90010, U.S.A.

Tel/1-213-389-1158 Fax/1-213-389-1094

E-mail/taiwantourismla@gmail.com

駐法蘭克福辦事處

Friedrichstr.2-6, 60323 Frankfurt am Main, Germany

Tel/49-69-610-743 Fax/49-69-624-518

E-mail/info@taiwantourismus.de

駐倫敦辦事處

5F, 29 Wilson Street, London EC2M 2SJ, UK

Tel/44-20-80752577

E-mail/info@taiwantourism.co.uk

香港辦事處

香港九龍尖沙咀廣東道30號新港中心第一座612室

Tel/852-2581-0933 Fax/852-2581-0262

E-mail/info@ttbkhk.com

台旅會北京辦事處

北京市建國門外大街乙12號雙子座西塔29層

Tel/86-10-6566-4100 Fax/86-10-6566-1921

E-mail/tsta5@tsta-bj.org

台旅會上海辦事處

上海市黃埔區西藏中路168號都市總部大樓1002室

Tel/86-21-6351-0909 Fax/86-21-6351-0696

Email/taiwan@tlsh.org

台旅會上海辦事處福州辦公室

福州市鼓樓區五四路82號融都國際大廈18層06單元

Tel/86-591-6333-5018 Fax/86-591-6333-5017

Email/tsta8@tsta-bj.org

承製單位/墨刻出版股份有限公司

執行編輯/周麗淑

美術設計/洪玉玲

地址/104台北市民生東路二段141號9樓

廣告專線/02-2500-7008分機2188 呂小姐

E-mail/mook\_service@cph.com.tw

本刊為財團法人台灣觀光協會會刊

本期發行日期：2021年冬季號

新聞局登記證局版臺誌第1090號

中華郵政北臺字第1692號執照登記為雜誌交寄

郵政劃撥0004968-7號

訂價：每本140元

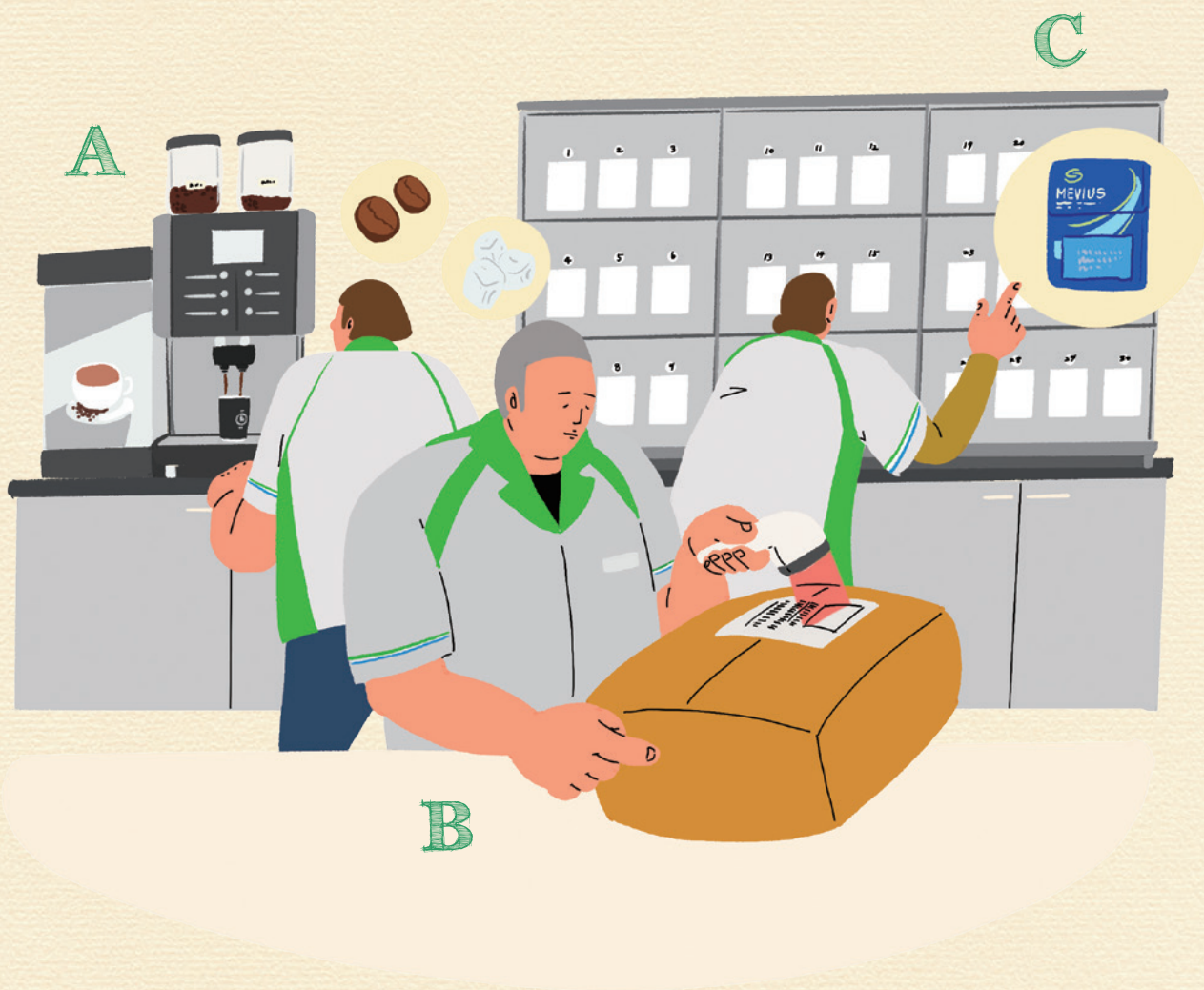
《FOUNTAIN新活水》雜誌 專欄

## 我們喜歡的台灣小講究

text 陳皓嫻 illustration 李宜靜

談起「講究」一詞讓人率先聯想到的，或許是與高級料理相稱的精緻餐具，這類能物理上直覺感受的細膩，也可能是對事物挑剔追求完美的偏執，然而「講究」並非單指特定的品味與姿態，凡是秉著惜視萬物的精神，總能在某些幽微處體現出與眾不同，在輕如鴻毛的細節中傳達貼心與慎重。

台灣存有許多講究，但我們卻因太過習以為常而忽略其中的講究。且讓我們從環繞日常的便利商店，還有非日常的圓山大飯店，看看他們的講究有何異同，又是如何以這份心思，款待每一位到來的顧客。



## 便利商店：用盡各種手段讓你方便

### A. 現沖咖啡

除了義式濃縮咖啡，超商也提供單品莊園咖啡，甚至手沖咖啡。以義式咖啡來說，雖然標準流程的豆子用量為「兩顆豆」，但客人可依濃淡需求要求一顆豆或三顆豆。

### B. 結帳技巧

結帳時店員會目測顧客大概的年齡區間，並輸入至系統內，以利超商進行數據分析、了解客人對商品的喜好跟習慣；各區域的便利商店會根據總部分分析，針對顧客特性調整商品陳列。

### C. 購菸默契

店員不僅要知道香菸牆的編號和對應商品，還要知道客人對商品的暱稱、濃度、口味等說法。例如「七星」是指舊名Mild Seven的Mevius而非Seven Star；「七號」不是指

編號7的商品，而是「長壽七號」。（吸菸有礙健康，未成年請勿吸菸）

### D. 拉排面

店員會趁空檔將架上商品前推補滿空缺，並把每樣商品的logo朝前擺正。同品牌、同系列的商品相鄰擺放（有些人甚至按顏色排），讓整個陳列架看起來整齊飽滿，還會將洋芋片等太空包裝的四個角往內戳，使之鼓膨、可以站立。

### E. 新鮮水果

香蕉從外皮顏色、熟度、重量、形狀、Q度、甜度都有特別挑過，品質相當一致；至於切片水果盒，形狀、厚度跟體積都有嚴格規定。鮮切水果廠商說，消費者愈來愈講究，每種水果甜度都得維持穩定，只要稍微下降，銷量馬上就有差。



## 圓山大飯店：解密宮廷式的隱藏符碼



1

### 1. 手繪吊燈

大廳天井懸掛的中式古典吊燈，每一盞燈都由手工繪製、圖案獨一無二。



2

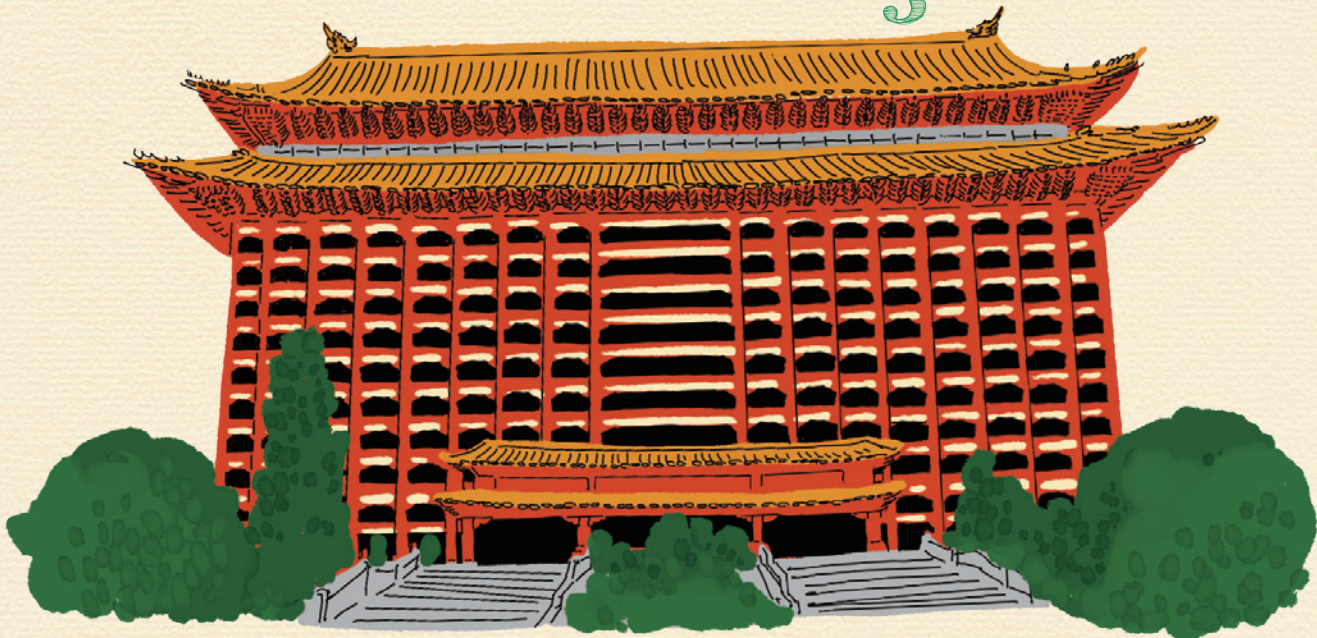
### 2. 住房鑰匙圈

在門卡IC化前，住房鑰匙圈是由第一任總經理孔令偉（孔二小姐）依據西漢末年錢幣「貨布」造型為本，委託美國專案製作團隊來台設計，以進口銅料鑄造。

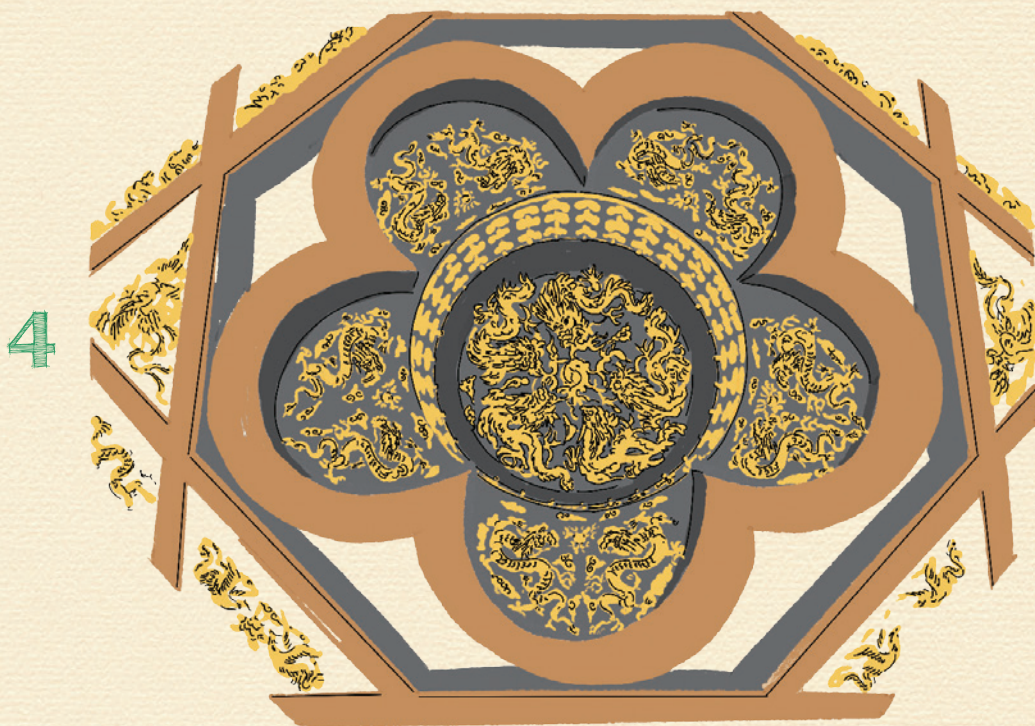
### 3. 圓山紅

圓山飯店的招牌圓柱上，漆的是虹牌油漆公司1970年代特別為正在興建的圓山飯店調和的「圓山紅」色調，紅而不豔、象徵富貴喜氣。

3







#### 4 • 梅花藻井龍飾

飯店大廳的梅花藻井中間有5條金龍，四周則有23條龍和16隻鳳凰；23諧音步步高升（三）、16和梅花則諧音一路發。整棟圓山飯店建築的裝飾，據說有超過22萬條龍，因此又稱龍宮。

#### 5 • 地下密道

圓山大飯店有兩條高規格的緊急逃生避難道，密道內側牆面為鋼筋水泥，表面再敷上一層白揚灰，並製作成不規則的尖柱體狀，具有非常良好的消音及隔音效果。



#### 《FOUNTAIN新活水》簡介

我們是一本綜合性文化雜誌，每期主題緊扣社會脈動，從文化角度出發，深度探討與挖掘重要議題與現象，強調跨地域、跨領域、跨世代激盪的精神，並以強烈的視覺美學呈現，展現雜誌的魅力，並成為搭建文化對話的重要平台。

※原文刊登於23期「有些講究」。

# 山脈潛行，旬之海岸祕境2+

品味獨特的人文與餐桌風景，  
海岸溪谷內藏豐盛野餐食堂與步道勝景，  
在山與海洋的縫隙，  
觸動心靈的旅行更令人眷戀。

text & photo MOOK







## 山口食堂 / 感動海之味

宜蘭礁溪到蘇澳，一個背山面海，在冷泉和漁港之外其實還有些隱藏的地方，枕流漱石在武荖坑溪澄澈的流水畔，品味獨特的人文與餐桌風景，觸動心靈的旅行更令人眷戀。

經雪隧一路往東前行，在蘇花公路的入口處，名字很日式的山口食堂靜悄悄地在交通要道旁開著，沒有張牙舞爪的大招牌，簡單雅致的門面設計，讓人聯想到電影或小說中，那些開在鄉間與濱海，滿足旅人肚腹的溫馨食堂。

黑板上寫著當日限定的定食套餐，內容清一色是魚料理，漁港今天有哪些好貨就賣什麼，鹽烤透抽、酥炸鬼頭刀、香煎白鯧、白帶魚串揚……賣完只能下次碰運氣。擺盤很道地，小菜兩碟清湯一碗，搭配份量十足的主餐，是豪華版的一汁三菜。主餐以燒烤類和酥炸類為主，呈現食材原本的鮮美，酥炸麵衣口感香脆，搭配日式濃醬汁，還有粒粒分明的白米飯，甚至連看似平凡的蒜頭蛤蜊湯、奶酪甜點都好吃得沒話說，沒想到在蘇澳竟有如此正宗細膩的日本味海鮮，幸福感難以言喻。

廚師出身的老闆蔡志忠，被公司指派到蘇澳從事冷凍食品與海鮮生意，人生地不熟，索性開間餐廳把媽媽接來當大

廚，自己想吃就吃，也讓路過旅人品嚐在地好料。排列整齊的桌椅一看就知用的是高級木材，整塊杉木、檜木製作的雕塑擺放其中，這些都是老闆從事「本業」的收藏品。

作風有著高雄人的海派，但吃過食堂料理後，老闆對於飲食的熱愛，以及作為細節狂的本質絕對瞞不了人，餐點堅持從原料開始，點餐後才下鍋，送上桌時必須是最好的狀態，「好吃比較重要，不要趕時間。」做為食材商，每樣食材都是精挑細選，蘇澳特產的鬼頭刀、白帶魚經過各種嘗試開發菜單，白帶魚挑刺後做成炸串捲，細嫩肉質打開白帶魚的味覺新世界，鬼頭刀卸下魚肉後切塊炸酥，新鮮魚肉彈牙到像在舌尖跳舞，口感濕潤鮮嫩更勝鱈魚。在清一色海鮮定食之外，店裡固定提供鹽烤三層肉，這是老闆特別為吃膩海鮮的在地人設計的菜單，新鮮溫體豬堅持現點現做，烤20分鐘讓油花流淌散發焦香，意外成為隱藏招牌，也是店裡唯一的固定菜單。



### 山口食堂

add 宜蘭縣蘇澳鎮蘇港路258號 / tel 0989-330005 / time 11:00~13:30、17:00~20:30，周二休 / FB 山口食堂

note 店內座位有限，請先至網站預約時段。

## 嘻餐町 溪畔餐桌／祕境食光，海岸的溪餐町

以擁抱大自然的心，我們不斷尋找徜徉在山海自然中，感受土地呼吸的第一零一種可能性。海岸溪谷內藏豐盛野餐食堂與步道勝景，在山與海洋的縫隙，自然亮點像是綠寶石，等待旅人發覺。

從無窮盡的鹽寮海岸拐個彎，車子在東部海岸道路奔馳，眼前則是潺潺的溪流，從深邃的山間谷地流入大海。在教練帶領下，我們踩著溪水，從溪谷中央往深處走，「這裡是海岸山脈，所以溪水是溫暖的。」教練說，同時指著水中悠游的小魚：「你看這個原本是鹹水魚，順水流來到了淡水水域。」

溫暖的溪水夾帶細沙，蹭著腳邊的小魚小蝦，與海岸山脈的溪谷生態很是特別，跟著教練拐個彎，山谷中央搭起了天幕帳，優雅舒適的野溪餐桌映入眼簾。由熱愛露營的主人安琪和小官在花蓮開設民宿多年，把自己覺得最自在的生活方式搬入山間谷地，露天廚房現場烹調肥美烤雞、火烤五花肉等美食，把雙腳浸泡在溪水裡，吹著山谷流通



的徐徐清風，品嚐從擺盤到內容都精心設計的山野料理，野奢定義莫過於此。

喝著香檳果汁，從豐盛的水果前菜、山菜湯品到烤肉拼盤，總共10道的豐盛料理讓人大呼滿足，露天廚房的工作人員們守著不落地原則，炭火以火盆集中，湯汁、垃圾果皮以及餐盤等料理完畢後，再原封不動地運回平地。「為了讓大家享受純淨的自然，無痕山林的原則是一定要遵守的。」安琪說。

來到嘻餐町，美食只是享受自然的一環，主人希望把山野的自在美好分享給大家。首先踏入溪谷，品嚐料理滿足肚腹，接著教練會帶大家深入踏溪直搗祕境，綠樹夾道的溪谷瀾漫幽靜空靈的氣息。在河床中意外撿拾到類似山羌

的骨頭，掌心感受到原始自然的躍然能量。不禁想像在看不見的山谷盡頭，英勇的原住民獵人背著獵槍溯溪而上，追逐山羌和野豬的身影。

回到飯桌，桌上已經準備了三層式午茶甜點，邊喝午茶邊就著山風打盹，有孩子的家庭可以體驗烤棉花糖、做披薩，還有爆米花等 DIY，廚師鑄鐵鍋烘煮的馬鈴薯烘蛋，雞蛋蓬鬆濃郁，外表還有些酥脆焦香，雖然已經九分飽，又忍不住多塞了幾口。主人小官特別強調，吃完別急著走，躺在溪裡沖涼放空，傾聽山裡的聲音，美麗的風景讓心很滿。溪畔的悠閒慢食光滿足味蕾和心靈，接下來還會移師到海灘辦星光餐會，帶領大家從餐桌的角度，感受山海好風光。



#### 嘻餐町 溪畔餐桌

add 花蓮縣壽豐鄉鹽寮村鹽寮17號 / tel 0928-384-190 / FB 嘻餐町 溪畔餐桌 / note 採預約制，請先上網預約。

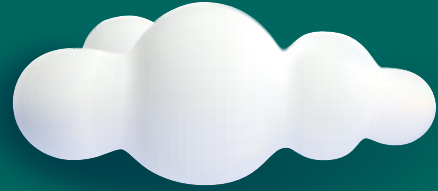
# itf 台北國際旅展

2021

Taipei International Travel Fair







# 11.05-11.08 台北南港展覽館 1 館

TWTC Nangang Exhibition Hall 1

## 2021 ITF台北國際旅展

**展覽時間** 2021年11月5日(五)~11月8日(一)

**參觀時間** 11月5日：中午12點-下午6點

11月6日-11月8日：上午10點至下午6點

**展覽地點** 南港展覽館一館

**展覽規劃** 國家主題館、政府主題館、旅行社、飯店/休閒旅館、餐廳美食/民宿、旅遊論壇、旅遊產品說明會、吉祥物大遊行、親子體驗區

**銷售通路** ibon售票系統、全家FamiPort、萊爾富Life-ET、OK超商OK.go、udn售票網、KLOOK、KKday及現場販售

**官方網站** [www.taipeitf.org.tw](http://www.taipeitf.org.tw)

**粉絲專頁** [www.facebook.com/tvaitf](http://www.facebook.com/tvaitf)

### 進場防疫措施

1. 請全程配戴口罩並配合量測額溫，未戴口罩或體溫超過37.5度者謝絕入場。
2. 現場請配合簡訊實聯制，並於入場時出示已填寫畫面。



主辦單位 ORGANIZER | 財團法人台灣觀光協會 Taiwan Visitors Association

官網 WEBSITE | [www.taipeitf.org.tw](http://www.taipeitf.org.tw)

Taiwan  
THE HEART OF ASIA

TVA  
TAIWAN  
VISITORS ASSOCIATION  
台灣觀光協會

# 2021 ITF台北國際旅展年度旅遊嘉年華會

## 邀大家歡樂相聚 來展場找旅遊、尋美食、挺觀光

由台灣觀光協會主辦的「2021 ITF台北國際旅展 (Taipei International Travel Fair)」，是亞太地區最重要的專業國際旅遊展覽之一，同時也是全台旅界最高度關注、規模最大的年度活動，在11月5日至11月8日於南港展覽館盛大登場！



去(2020)年ITF台北國際旅展善盡社會責任，疫情下仍積極促進社會公益，募集1萬袋250cc的熱血，盼大家今年再回到旅遊嘉年華相見！

### 參展單位共同打造安心旅遊盛會 邀大家進場力挺觀光

ITF台北國際旅展今年邁入第35年、第29屆，是全台歷史最悠久、規模最龐大的「專業性暨消費型旅展」，同時也是亞洲最負盛名、國內民眾最期待的大型旅遊展會。

在艱困的大環境下，ITF將和觀光產業並肩作戰，不僅維持以往策展的質感、美感及設計感，攜手國內外旅遊業者共同打造一年一度最熱鬧的旅遊嘉年華會，主辦單位台灣觀光協會更特別延續去年「#為觀光人打氣」的溫暖調性，這次特別推出「加倍奉還，力挺觀光」企劃，搭配五倍券登場的話題，策劃各種精采有趣的現場活動與折扣加碼，加倍回饋給熱愛旅遊的民眾，一起邀請親朋好友進場消費、力挺觀光！

除了豐富的策展內容，主辦單位也全力配合政府防疫規範，場內設置多項防疫措施，讓民眾進場找旅遊、尋美食

時，也能安心逛展，感受久違的歡樂相聚氛圍。

### 全台各地好吃好玩盡在其中 ITF國際參展精彩可期

今年ITF台北國際旅展的策展規劃，仍然以國際化與在地化的高質感展出內容為主軸，國外參展單位，包含美國、馬里亞納、阿曼、波蘭、聖文森、史瓦帝尼，以及每年最多人潮的日本館及韓國館等將近20個國家地區的展館，讓民眾在無法出國旅遊的情況下，可以到旅展感受和體驗各國的魅力。國內的參展單位，更有30個中央及縣市政府，必將延續去年各具特色和主題的展出內容，提供給民眾更多五感體驗的享受與深度在地化的旅遊介紹。而每年為ITF帶來各式亮點與驚喜的飯店及旅遊業者仍不畏疫情衝擊，紛紛推出最划算最優質的產品與遊程，就是要讓民眾不出國也能體驗到旅行的美好與力



去年許多政府展館美得讓人驚呼，林務局模擬山林的國家森林館即為一例，相信今年各單位仍卯足全力，要給大家滿滿沉浸式體驗，在ITF玩遍全台！

量。一年一度觀光旅遊界最重要也最值得期待的ITF台北國際旅展，歡迎喜愛旅遊的朋友到現場找旅遊、尋美食，開心逛！

### 親子體驗區、吉祥物大遊行 大朋友小朋友一起同歡

今年旅展還有許多讓人眼睛一亮的特色，除了往年都大受好評的親子體驗區，連續4年舉辦、最受大小朋友歡迎的「吉祥物大遊行」與「吉祥物見面會」也將炒熱現場氣氛，集結國內外超夯吉祥物同台賣萌較勁，共同於場內大遊行，營造歡樂的嘉年華氛圍！每日遊行至終點大會舞台後，更舉行拍照同歡的見面會活動，吸引大批民眾一睹風采，是其他展覽沒有的特殊體驗。最適合親子同遊的旅遊嘉年華就在ITF，邀請大朋友小朋友一起來狂歡！

### 旅遊論壇、公益贈票 逛旅展長知識又做愛心

除了主辦單位精彩又好玩的活動及各參展單位展出內容外，還有具知識性及前瞻性的旅遊論壇，探討疫情下最受注目的議題-「【與疫情共存】國際交流與合作 觀光旅遊新局面」。面對疫情的強烈衝擊，各國的出入境市場及觀光相關產業也陸續為國境開放作準備，或施行階段性放寬防疫管制措施，然而病毒變化多端，面臨無法預測的全球性危機，除了學習如何與疫情共存，更考驗各國間順應情勢的相互交流合作。今年論壇將透過講者的分享，與聽眾一同迎向疫情下的新旅遊型態與局勢。

作為全台最具指標性的旅展品牌，ITF台北國際旅展也延續辦理「捐血送門票」活動，希望以限量門票響應公益，讓民眾在休閒旅遊的同時，也能回饋社會，讓愛傳出去。ITF台北國際旅展就像探索秘境、環遊世界的遊樂場，只要來到展場，絕對是加倍奉還，讓你逛不完！

## 日本

# 在2021ITF日本館，盡情享受您最愛的日本！

今年日本館有24個單位參展，雖然目前還是無法進行台日間的國際旅行，但您可以蒞臨日本館，體驗、享受我們介紹的日本各地並參加各種活動。日本館內許多攤位都備有日本感滿滿的禮物要送給大家，期盼再會的心願從日本傳遞到台灣，再由台灣傳遞回日本，歡迎蒞臨日本館，感受身處日本的氛圍。

### 山陰山陽觀光推進協議會

向您介紹擁有自豪的4處世界遺產、豐富傳統文化、得天獨厚的瑰麗自然，和美味山珍海味的山陰山陽地區魅力！

山陰山陽地區由五個位於日本本州最西側的縣組成，以嚴島神社、原爆圓頂館等世界遺跡為首，山陰山陽地區內富含眾多傳統與文化氣息，也擁有許多悠久歷史的街道，若您造訪此處，可以感受到日本感滿滿的原生風景。

另外，山陰山陽地區也有很多可以觀賞到壯麗景觀的旅遊景點，例如可以觀賞到日本海洶湧波濤的山陰海岸國立公園、在平穩內海中有著無數小島的瀨戶內海國立公園，及以山陰山陽地區最高峰的大山為中心的大山隱岐國立公園等赫赫有名的觀光名勝。

此外，在豐饒自然中滋長的山珍，以及由浪潮澎湃日本海與風平浪靜的瀨戶內海所孕育出種類繁多的海味，擷獲許多觀光客的胃與心。

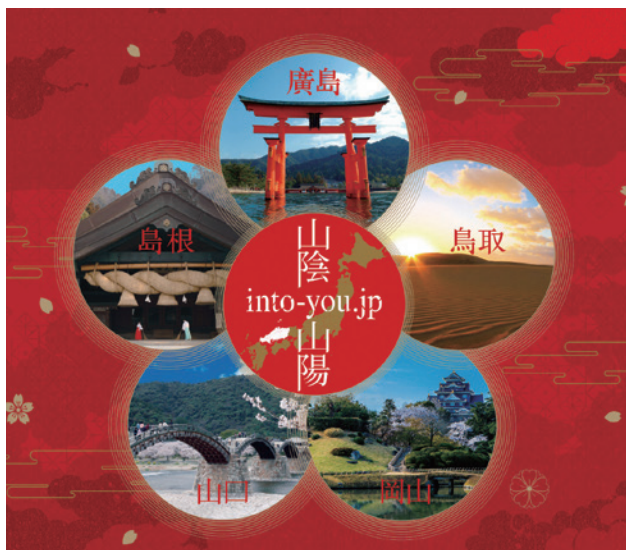
歡迎各位蒞臨「山陰山陽」的攤位一探究竟。

### 一般社團法人九州觀光推進機構

以『九州「花卉名勝」』為主題，「紫藤隧道」出現在ITF！

九州地區位於日本西南方，面積約與台灣相同。除擁有全日本第一的溫泉源泉數令人引以為傲外，九州七縣內有著孕育溫泉、生趣盎然的大自然，自古以來就做為外交窗口而累積豐富歷史的飲食文化，及包含世界文化遺產在內的歷史、文化資源等，多種各樣的魅力等您來細細探索、品味。

九州地區四季分明，各地皆有繽紛色彩的花卉盛開、爭奇鬥艷，今年我們以『九州「花卉名勝」』為主題，介紹可以欣賞姍紫嫣紅繁花的絕妙景點給參觀者們。我們會以在台灣觀光客中人氣極高的紫藤隧道為主軸，將花卉名勝以畫廊風格展出，打造讓人忍不住停下腳步拍照的攤位。攤位內也預計會舉辦迷你體驗旅行以及邀請台灣知名部落客進行觀光講座，還有許多介紹玩轉九州的活動。若在ITF現場追蹤我們的臉書帳號，即可獲得精美的禮物。





韓國觀光名譽宣傳大使Brave Girls

## 韓國

# 台韓零距離

### 11/05-11/08歡迎到ITF台北國際旅展盡情享樂韓國！

今年韓國觀光公社在ITF台北國際旅展將韓國館佈置成韓國觀光慶典，要讓台灣朋友在還不能出國的現在，還是能感受到台韓零距離的氛圍！其中，為了推廣韓國地方機場（大邱、務安）及周邊觀光景點，特別設立大邱廣域市、全羅南道的遊戲互動區、手作體驗區，讓大人小孩都可以藉由豐富的體驗活動，認識不同的韓國景點、特色。

除此之外，本次的韓國館也準備了郵輪特區，有包含了

釜山廣域市、濟州特別自治道等單位所提供的旅遊諮詢與文宣索取。另外，還有六間韓籍航空所組成的早鳥機票特賣區，以及舞台活動等，別忘了體驗之前先到韓國館服務台領取韓國觀光慶典遊樂券，蒐集完成所需活動貼紙即能進行好禮轉轉蛋乙次，豐富的好禮等你帶回家！

韓國觀光公社希望精心打造的韓國館能夠滿足台灣朋友想要在台即刻遊韓的心情，歡迎大家不只前來體驗韓國、還能為自己提早預訂未來的韓國行程哦！

大邱（大邱炸雞啤酒節）



務安（回山白蓮池）





台東伯朗大道 ©交通部觀光局

交通部觀光局

## 「Taiwan, Let's GO!」

交通部觀光局自2017年起接續推出多樣觀光新主題，並於「ITF台北國際旅展」設置國家形象館-「臺灣館」，展現各地觀光特色主題及景點，向國內外旅客推廣宣傳臺灣觀光永續發展及年度觀光政策，以期提升臺灣觀光國際吸引力。

2021年5月臺灣疫情進入第3級警戒，臺灣國內旅遊活動近乎停擺，在國人積極執行高水準的社交距離管控及中央流行疫情指揮中心嚴謹的防疫措施下，臺灣成功於3個月內降為第2級警戒，伴隨著臺灣各地持續施打疫苗，觀光局將與臺灣旅遊業相關業者齊心奮鬥，盡最大努力讓臺灣觀光恢復盛況。

「臺灣館」以「Taiwan, Let's GO!」作為今年度策展主軸，考量疫情期間旅遊限制，特以療癒與自然氛圍的地景地物造景，並透過大型多媒體屏幕投放臺灣優美的山林海洋等旅遊景點，民眾可於現場體驗享受臺灣主題旅遊之美。今年於展館所設置的大型體驗設施提供互動式趣味活動，以AR體感裝置創造民眾身歷其境臺灣旅遊元素體驗，讓民眾親身參與臺灣生態、樂活、浪漫、美食、文化等不同主題的旅遊風格型態。今年亦邀集多位名人，於講座時間分享其臺灣樂遊之美好經驗，藉此增加趣味性，讓國民及國際旅客感受臺灣多樣旅遊的風格魅力，以期將來實際前往臺灣各地體驗久違的舒適及自由，一起為臺灣觀光加油打氣。



東海岸-大地藝術節



東北角-草嶺古道芒花季

## 國家風景區 2021ITF台北國際旅展 國家風景區亮點旅遊館簡介

旅行，是去享受別人生活的地方，日不暇給之餘，也要為自己安排舒心的小旅行。在臺灣，自然美景遍布於各個國家風景區，值得前來探索秘境並收藏。

首先從北部開始，來到東北角可漫遊於山海之間，不論是前往鼻頭角步道或龍洞灣岬步道，沿途可見壯闊奇幻的海蝕地形與磅礴的浪花拍岸，秋季則可至草嶺古道，欣賞滿山遍野芒花盛開；來到北海岸則可享受金山萬里溫泉季之泡湯樂趣。到了中部，可至日月潭搭乘電動遊艇，將日月潭的美景與優雅映入眼簾；阿里山得天獨厚的地利條件，成為臺灣數一數二的優良產茶區，至此可安排品茶之旅；參山「八卦山賞鷹騎旅」活動結合生態及單車旅遊，欣賞灰面鵟鷹之餘亦可健身。

來到南部可體驗雲嘉南沙洲、鹽田、漁村、濕地生態的濱海人文風情；茂林以「紫蝶幽谷」特殊景象聞名，雙年賞蝶活動已成為高屏山城冬季必訪景點；到了西拉雅可安

排單車樂活小旅，騎乘單車在菱波官田這條自然路線上，可以認識到官田區在地最獨特的自然與人文特色；大鵬灣可觀賞跨海大橋開橋秀，橋身側看如揚帆啟航，最大特色是全臺首座可開啟式的橋樑。

東部沿途將浩瀚太平洋風光盡收眼底，前往花東縱谷可至鯉魚潭享受靜謐時光，每年夏季還有機會欣賞螢火蟲；大地藝術節邀請大家重返人與自然的交界之處，從自然中感受著生活於東海岸怡然自得的心境。

來到離島，千萬別錯過澎湖豐富精采的地形風貌，經由造物者的巧手與大自然歲月的雕鑿，形成氣勢磅礴的柱狀玄武岩景觀；前往馬祖夜賞藍眼淚，旅客可帶著輕鬆愉快的心情，欣賞這難得一見的自然景致。

各國家風景區都有其獨特自然景觀，豐富的遊憩活動總讓人流連忘返，值得大家安排一趟深度旅遊來探索與讚嘆臺灣之美！

澎湖-大菓葉玄武岩



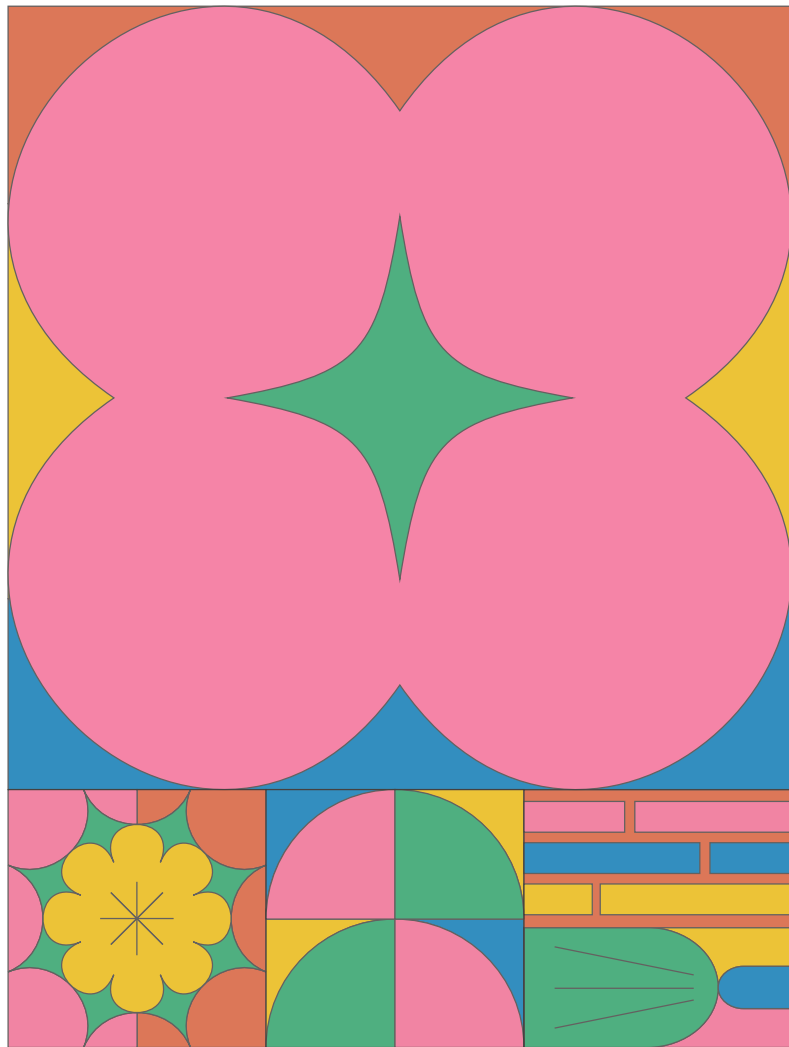
阿里山-碧湖雲海



HAKKA AFFAIRS COUNCIL

# 來食來聊

撩客庄



客家委員會

## 邀您「來食來聊，撩客庄」

**客**家委員會以「來食來聊，撩客庄」為主軸，第一次將客庄日常生活中心的「大樹」帶進展場，營造民眾「走入在地，來食來聊」的情境氛圍，要讓大家一起在大樹下體驗客家文化、共享客家美食。為傳遞客家人好客之心、待客之意，2021ITF客家館規劃「來食」、「來聊」、「客人領路」及「客人談唱」四大主題。同時，也邀請到台三線、南六堆、台九線區域的參展單位帶來在地伴手禮、職人工藝品及好玩的社區小遊程要讓民眾在客家館中找到有趣的元素，激發大家「來一趟客庄旅行」的動力和興趣，讓逛展民眾全方位認識客庄魅力。

### 五感體驗客家文化

客家館首創「將大樹搬進旅展」，在旅展裡再現客家庄內的日常風景並以顏色與產業特色整合浪漫台三線、靚靚六堆及花東幸福台九線之旅遊特色，並分為四大形象主軸：台三線—翠綠樟樹、南六堆—紅色盤花、台九線—金黃稻米，以及土地文化—伯公信仰，藉此打造融合科技與傳統圖騰的五感體驗區，並透過光影呈現、器具佈置、香氛氣味、環境聲音等體感互動，加深觀展者記憶，達成有感體驗，進而愛上客家文化。此外，客家館的體驗空間能從自然元素中，帶領民眾連結並體驗到369不同地區的客





客人談唱-神棍樂團



客人談唱-黃連焜 老師



來聊DIY-藍染體驗



客人領路-劉克襄 老師

庄產業、文化、信仰等特色，引領民眾感受前所未有的客家文化。

#### 四大主題感受在地客庄

「來食DIY-在地好食推廣」，預計安排茶皂、擂茶、牛汶水及豆腐乳DIY活動，邀請在地商家擔任講師，在DIY過程中講解客家飲食及產業文化，讓體驗民眾了解客家飲食文化的特色與價值。「來聊DIY-認識在地工藝」規劃製作藺草編織小動物、手作藍染小手帕、剪紙和盤花製作體驗，讓民眾親手感受客家工藝之美，深入認識

客家文化的特色。「客人領路」除了邀請到劉克襄、溫士凱和民眾分享客庄怎麼玩之外，還請到金鐘主持人-徐子雁領路分享浪漫台三線、松蘿野店創辦人-葉佐蔚分享花東幸福台九線，同時也邀請專業領路人帶領民眾走進六堆古道。「客人談唱」則邀請搖滾—神棍樂團，和民謠—音樂人黃連焜老師，用不同風格的客庄代表性音樂，吸引不同年齡層的客群，從色彩繽紛的文化轉譯、科技與傳統並存的客庄空間再現，到豐富多樣的產業遊程，狂野或輕柔的音樂饗宴，為民眾打開認識客家魅力的另一道門。



文創新美學



金洋部落那山那谷自然體驗

## 原住民族委員會

# 2021走入原鄉 部落心旅行

**台**灣有世界級的山水風光，還有迷人多元的原住民族文化，一趟部落旅行，是最棒的身心靈饗宴。聆聽細微的蟲鳴在耳邊環繞，深吸一口樹林間的氣息，看著海浪輕輕地拍打著岸邊的岩石，感受微鹹的海風徐徐拂過雙頰，在山和海之間，台灣這片土地孕育出獨特的工藝、農事與體驗。

走入原鄉回歸大自然的懷抱吧！傾聽心靈深處，那份嚮往純粹旅程的部落心旅行。

### 深度文化：歲時祭儀

祭儀是台灣原住民族文化中非常重要的部分，每一族都有不同的傳統祭儀，各自承載著悠遠的文化意義，值得細細了解與體驗。

台灣原住民族的傳統祭儀多與農業生計、狩獵等有關，是實踐信仰與部落社會倫理的重要環節，顯示台灣原民文化的多元豐富，且深具意涵。

部落的歲時祭儀多為定期舉辦，例如：春夏的布農族射耳祭與雅美族（達悟族）收穫祭、夏秋之際有阿美族豐年祭及泰雅族感恩祭、年底有卑南族年祭與賽德克族收穫節。

各族，乃至不同部落，都有自己的祭儀，如果要前往親身體驗祭儀氛圍，記得事先確認時間與是否開放參與喔！

### 享受純粹自然的山海之旅：趣遊山海間

以動態行程為主，遠離塵囂走入原鄉，來到山林間呼吸

新鮮空氣，走到海邊聆聽海浪的聲音，穿梭在山海間享受美景休息片刻。

### 大自然的冰箱

以原住民族食材為主軸，原住民族自給自足，上山打獵下海捕魚，大自然就是部落最天然的冰箱，帶你認識部落食材及族人與這片土地和諧的關係。

今年原民會推出10集【探訪原食秘境】全新節目，帶您走訪原住民族鄉鎮，從食材產地到餐桌，超過20道以上的原住民族創意料理，享受美食獨特風味，了解原住民族的飲食習慣及文化內涵。

### 體驗時尚溫度，感受原民文創新美學

原住民族美麗的傳統手工藝是最珍貴的寶物，手作的溫度承載動人的故事，每件文創商品帶著文化傳承性，兼具承舊起新的元素，發現了台灣迷人的原鄉色彩，與時尚的部落生活美學。



FB粉絲專頁



YouTube頻道



過去盪鞦韆是魯凱族大頭目女性的特權，但每年舉行豐年祭時，大頭目會將盪鞦韆這項特權與族人分享。值得注意的是，就算是在豐年祭中，也只有女生可以盪鞦韆，男性則是負責搭設及擺動鞦韆。當少女盪鞦韆，其餘的人於四周圍成一個圓圈歌舞，當盪到愈高處，歌舞便愈高亢。從古至今，往往都是活動的最高潮。作品：朱聖吉〈盪鞦韆〉，攝於屏東縣霧台鄉



星寶蔥體驗農場-親子同樂拔蔥

## 行政院農業委員會

# 台灣的美不只一種樣貌 農遊超市與您共享農業之美

一場疫情改變了人們生活的方式，也讓人們重新反思，或許出發的第一步，就從認識我們腳下的土地開始吧。受到疫情影響，許多原定的旅遊與企業教育訓練等活動被迫無限延期，而海外獎勵旅遊，紛紛移師國內辦理，在地農業旅遊是安心旅遊的好選擇，來場在休閒農場、觀光果園、養殖漁場、景觀花園、鄉村等微旅行，體驗在地，享受當季。

### 吃喝玩樂好買好康 通通都在「農遊超市」

台灣休閒農業發展協會發揮創意，以超級市場為構思，將來自全國四面八方的農業旅遊，依主題分類整理後上架販售、明碼標價，打造一個專屬農業旅遊的農遊超市電商平台(網址：[www.taiwanfarm.com.tw](http://www.taiwanfarm.com.tw))。「農遊超市」的發想是以各地鄉鎮的物產為經，節氣孕育的當令食材為緯，整合農、林、漁、牧四大類農別，規劃出以茶、

米、花、果、蔬、林、竹、禽畜、蜜蜂、雜糧、咖啡、可可、香藥染草、特用作物、漁撈養殖及娛樂漁業等16類農遊主題，譜出上百種農遊方式，串連全台主題農場，好吃又好玩。您可以安排團隊一起合作搗麻糬、合力滾牧草比賽，還可以來場山林瑜珈、親手採摘野菜入餐，或者單純漫步林間，在大自然的環境下，進行教育訓練、獎勵旅遊、產品發表、專題研討，感受親近大海的漁村生活趣、體驗田間採果的親子樂，或是享用產地直送的農家料理，感受土地直接到餐桌的樸實與幸福。台灣農遊不只一種形式，真的讓你怎麼玩都好玩，怎麼都玩不完。旅行不再是走馬看花，會議不在水泥磚房中絞盡腦汁，在大自然中激盪創意、找回初衷，以滿滿的能量回到辦公職場。

「農遊超市」與全台灣150家農場業者合作，整合超過500條農業旅遊行程，遊程商品種類多元、清楚、齊全、



菁岑休閒農場種植10多種芭樂



奈米休閒農場採葡萄

便捷，讓民眾看見不一樣的農村樣貌，包羅萬象，吃喝玩樂一應俱全，可以依照自己的喜好及需求，搜尋相關主題農遊商品，更是提供業者拓展客源的平台。

### 「農遊超市」電子票券 一只QR CODE即可全台趴趴GO

跟隨時代趨勢及民眾消費習慣，「農遊超市」電商平台也推出電子票券，取代傳統紙本票券，簡化購票手續，讓民眾即購即用。民眾只要在農遊超市網站線上下單、完成購票後，獲得一只QR CODE，即可直接到合作的農場掃碼消費。

「農遊超市」將在10/1-4台北世貿一館台北國際夏季暨秋季聯合旅展、10/22-25台中烏日展覽館台中國際旅展、11/5~11/8南港展覽館一館ITF台北國際旅展及11/26-29高雄展覽館高雄市旅行公會國際旅展現場販售，同步舉辦網

路線上旅展優惠，提供無法親臨旅展現場的民眾便利的選擇管道。

### 體驗臺灣農業之美 認識這片與我們共生的土地

台灣農業之美，在四季變化交替出不同的作物，季節更迭時，不同時令的農產品都代表著獨特的台灣味，更美的，是農人與土地間共生的情感，在國內疫情穩定，而國外依舊危機四伏的現今，邀請大家一同感受台灣農業的美。



台灣休閒農業發展協會



農業旅遊國際網



農遊超市



追尋台灣礦業的發展-水金九

文化部

## 文化帶路， 越在地、越國際的旅遊新體驗

為推動文化觀光發展，讓民眾透過旅遊走進文化場域，文化部推出十條文化觀光主題遊程，透過常民生活記憶連結，深化民眾在旅途中的共鳴感，十條路線的景點囊括北、中、南、東及離島，包含走訪國定古蹟、世遺潛力點及體驗傳統工藝之美，並將在2021ITF台北國際旅展，結合旅行業及平台業者合作，進行文化觀光行銷推廣。

為呈顯台灣豐富多樣的在地文化與內涵，文化部以「文化帶路」為行銷主題，透過「場域、時代、族群、產業及生活」等五大面向，作為文化觀光座標指南，從文化場域出發，結合在地組織、文化工作者、文化資產、民俗活動、工藝文化及展演空間等，將「台灣文化觀光」視為一

個品牌，從風土、產業、人文各方面爬梳資料，經由從時間、空間與人的表述，帶領出「放慢速度，體驗地方」的生活態度。

2021ITF台北國際旅展中，除了推出十條主題路線外，民眾能以旅展限定價格，購買文化主題遊程，更有呼應文化帶路主題之科技體感互動遊戲、DIY文化體驗及拍照打卡地景裝置。另也將邀請人氣網紅及名人，以不同視角分享旅遊攻略及經驗，社區團體及旅行業者也將到現場，搭配現場互動及禮品贈送，推廣遊程文化亮點，歡迎大家展期間來文化館走走逛逛，感受文化觀光的深度與魅力，共享美好時光。



# 精彩回顧！ 2020 ITF台北國際旅展熱門畫面！

- 全台規模最大、歷史最久，超過30個中央/縣市政府、30個國家地區參展！
- 難得一見的文化舞蹈表演、藝文體驗及各式遊程，在台灣就能一站環遊全世界！
- 展場限定旅遊優惠產品與最新旅遊趨勢一把抓，跟上後疫情時代旅遊新模式！
- 一系列全新互動體驗活動，將旅行的亮點都搬到旅展現場，好玩又好拍！
- 喔熊組長領軍吉祥物大遊行，萬聖節當天扮裝大遊行及精彩系列活動一起狂歡！



ITF旅遊論壇自開辦以來，每年皆邀請國內外專家學者與民眾分享最新觀光議題與趨勢，去年提出疫後國際推廣新想像，今年也將透過國內外講者深入探討觀光旅遊的新局面。



空中餐廚體驗特別邀請到國際空廚團隊華膳空廚，在旅展現場推出空中美食商務艙等級的體驗服務，吸引許多民眾目光。



ITF展期間每天都有最熱鬧的吉祥物大遊行，去年適逢萬聖節，更邀請民眾和吉祥物一起扮裝大遊行，吸引大批人潮，今年也要讓大小朋友與吉祥物同歡！



去年ITF特別增設互動體驗區，尤其插畫家似顏繪、偽出國拍照服飾體驗及空中餐廚體驗等一系列環遊世界體驗，讓大家不出國也能感受到旅遊的樂趣。



去年ITF開展第2天1031適逢萬聖節，除了邀請民眾與吉祥物一起萬聖節扮裝大遊行，更推出創意南瓜DIY活動吸引許多親子參加，感受節慶歡樂的氛圍。



互動體驗區中ITF大會與經濟部觀光工廠合作推出免費的DIY手作體驗活動，場場爆滿，吸引大朋友小朋友一起來動手玩創意。



# 古厝品書香， 打開昔日的文學寶庫 3+

藏身於老建築的書店，彷彿穿越了時間長廊，帶領人們探索老古厝的容顏況味，捧著親選的二手書坐下，啜飲一杯茶香，一邊感受書卷氣的流瀉，一邊欣賞注入文學靈魂的老屋，沉浸在宛如文藝復興時期的氣息中。

text & photo MOOK





古厝品書香1

## 虎尾厝沙龍

### 巷弄裡的文藝復興

隱身於巷弄間的獨立書店，以日洋風格融合的老厝身姿，  
洋溢著書香與咖啡香，讓人走入其中，彷彿重返時光，置身於昔日藝文滿溢的風情中。

穿越虎尾市場轉進華南路，來回了幾次，才在小麵店旁找到通往虎尾厝沙龍的線索，走進巷內見到虎尾厝沙龍的外觀樣貌，與外面世界形成兩種截然不同的氛圍，防火巷深處，藝術家王忠龍以鵝卵石結合鐵件張起鏤空結界，隔絕街市喧囂，庭院裡佈置青松翠竹、石燈籠和生態池，雅致的日本韻味打開穿越之門。一九四〇年代老厝原為吳中醫師興建的住宅，兼具和風與洋味的興亞式殖民風格建築，融合東方主義與現代主義精神，民國100年後由現在經營者王麗萍打造規劃，使它成為獨立書店，同時也是一座藝文沙龍，提供民眾可以在這裡喝茶看書、感受文化氣息，讓老屋注入文學靈魂，變身為複合式藝文空間，結合獨立書店、展覽與餐飲服務。

「虎尾厝沙龍」的內外觀設計有別於以往模仿古希臘或古羅馬的建築樣式，內部藏書則以生態、性別及另類全球

化議題等為主，每月更換主題書展，並販售有特色的在地物產，搭配店內老闆的收藏擺飾，包含許多絕版書、歐洲古董家具、燈飾、壁紙及杯盤器皿等。透過獨立書店的形式，完好保存了歷史留存的建物「虎尾厝」古蹟，更進駐了文化與創作藝術作品，活絡當地的文藝氣息。

沉浸在華麗吊燈下，不時飄逸出淡雅檜木香，歐洲古董家具間流瀉書卷氣，玻璃窗手寫上詩句，流光遊走於花樣繁複的手工織毯，撿一本書，選一方靜謐角落，坐進維多利亞時代的絨布沙發啜飲優雅，彷彿也成為老宅主人熟識的坐上賓客。

#### 虎尾厝沙龍

add 雲林縣虎尾鎮民權路51巷3號

time 週三至週日10:00~18:00

tel 05-631-3826







書馬齋  
願在仁心存於世  
功在濟世不為名  
顯伴在塵沙  
中活現地林徑

益從謙受福祿廉

永保滿分長守富  
春林上報早鶯金  
山峙淵

古厝品書香2

## 書集囍室

## 在閩洋古厝中，閱讀生活與故事

一幢近90年歷史的洋式老屋，在書店主人的重新修復後，以洋樓和傳統街屋的空間，娓娓道來老房子的昔日故事，在穿越老時光中，透過收藏的二手老書，更親近閱讀的本質，譜寫下一段的新故事。

「書集囍室」藏身在彰化鹿港龍山寺旁的杉行街內，從事文史工作的老闆黃志宏貸款買下建於1931年，早已殘破不堪的洋式老厝，並請來專修古蹟的建築師重新整理修復，還原長條型閩式街屋原貌，在鹿港小鎮默默種下一顆低調的文化種子，分享書籍、空間與生活。

老屋主體外觀為洋樓式立面、傳統狹長街屋格局，結合一進房店面、二進房住家、三進房後院三大功能，原屋主經營布料生意，敞開的樓井代表財富象徵。前廳可以靜下心閱讀文字，主要為人文和歷史類，有罕見的二手老書，也有老闆選的新書；後院是放慢腳步的閱讀空間，老闆刻意保留正廳後方的長輩房、水井和防空洞，天井設計則以

維持採光和通風。

書店是主角，供應茶點只是「順便」，提供有機綠茶、木耳桂圓甜湯或香草茶，搭配乳酪蛋糕、杏鮑菇、豆干等簡單茶點，點完餐後赤腳踩著老木梯上樓，一窺樓井上方的秘密。陽光灑落昔日的倉儲空間，老物件巧妙地妝點各個角落，捧著方才挑選的書選一處靜謐坐下，慶幸自己偷得閒適愜意的小時光。

## 書集囍事

add 彰化縣鹿港鎮杉行街20號

time 週三至週日11:00~17:30





書店喫茶  
一一三亭



古厝品書香3

## 書店喫茶 一二三亭

## | 雋永老屋風華，流露百年料亭的優雅細節 |

掀開一樓的暖簾，拾著磨石子階梯，走進昭和時代的優雅嫺靜。  
書店喫茶 一二三亭經歷戰前的繁華，躲過美國的轟炸；從20世紀初的高級料亭，轉變成今天的喫茶店，  
是一座跨越百年，看盡高雄繁華起落的日治和戰後建築混合體。

建於大正九年（1920年）的「一二三亭（ひふみてい）」在2020年3月時剛好滿100年，這棟曾是高雄最高級的日本料亭，在經歷戰前新濱町的繁華，躲過大戰時美軍轟炸，戰後輾轉經歷船務公司、貿易公司、倉庫和茶館等身份，卻差點躲不過2012年市政府的強制拆除，所幸在「打狗文史再興會社」與在地居民的奔走努力下，致使政府機關暫緩拆除計劃，而免於變成停車場的命運。為了讓更多人注意這個地方，進而藉由群眾力量保留文化記憶，書店喫茶開始以各項活動活化周邊氣氛，例如由打狗文史再興會社進行介紹哈瑪星歷史及導覽活動、藝術家進駐舊屋等，其中也包含為「一二三亭」賦予新生。

已有百年歷史的一二三亭是日治、戰後建築混合體，日式街屋的木樑桁架、戰後新式樓房的水泥樓板和樑柱、茶館時期的晶鑽壓花毛玻璃，全部容納於這棟美麗的日式老屋。由老闆 Dennis 接手後除了盡力維持原本的昭和氣氛

外，擁有專業料理出身背景的他，對於餐飲設計亦十分講究，店內餐點皆採現點現做，甜食部份交由店內的甜點師負責設計獨家菜單及手工製作，為營造出更濃厚的和風氣息，推出兩款當日現作的日式和菓子「紅豆荳餅」及「一抹」，且貼心地根據台灣人的口味，稍微降低甜度，保留京都的風雅與細緻，搭配台灣本地產的松柏嶺蜜香紅茶，甜而不膩，相得益彰。2013年整修完工的一二三亭，承襲了前世記憶，加上「書店喫茶」成為一處既能品味咖啡、又可靜心獨處的美好空間。午後坐在採光充足的屋內，呼吸間還能聞到咖啡香糅合著海水的氣息，與百年老屋共度浪漫的靜謐時光。

## 書店喫茶 一二三亭

add 高雄市鼓山區鼓元街4號2樓

tel 07-531-0330

time 10:00~18:00

FB 書店喫茶 一二三亭 (ヒフミテイ)





蛇頭山蜿蜒曲流



紫蝶漫舞·曲流飛瀑·部落采風  
中央山脈最南端人文&  
生態交融的桃花源



# 茂林 國家風景區

text MOOK photo 茂林國家風景區

# Maolin National Scenic Area



紫蝶幽谷



「茂林國家風景區」橫跨高雄市桃源、六龜、茂林三區，以及屏東縣三地門、霧臺、瑪家等三個鄉區之部份行政區域。北邊以玉山國家公園為界、東邊以中央山脈西麓為界、西面到十八羅漢山、南面則以瑪家鄉涼山村為界，全區地形以陡峭山勢和環流丘地地形為主，轄區內自然景觀美不勝收，部落風情多姿多采，值得大家一遊再遊。



**秋**意漸濃，位於台灣南端高雄、屏東山稜交界區域的茂林國家風景區，雲霧繚繞漫延山林間，帶來宛如仙境般的自然美景，紅葉爛漫散落於山巒河谷間，數以萬計的嬌客「紫斑蝶」紛紛來此度冬，更妝點出茂林秋冬季節裡最美的繽紛色彩。

茂林國家風景區，地處雄偉壯闊的中央山脈尾端，景區北從高雄的桃源區開始，一路延伸到南界的屏東瑪家鄉，擁有高山峻嶺、深谷飛瀑，還有和緩丘陵與河階平地等多元地形。而一直給人雄霸威武印象的中央山脈稜線，延伸至此留下一抹優雅動人的尾韻，景區內開通多條聯外交通道路，讓想來此一遊的旅客更容易到達。

全區涵蓋6個行政區域，擁有豐富的4大原住民族文化，形成景區內最鮮明的人文色彩，原民文化、工藝藝術、在地美食與特色石板屋建築等，處處充滿文化張力令人目不暇給，更有世界唯二，數以萬計的紫斑蝶越冬生態奇觀、國際級少見的深山河谷中曲流和環流丘地質景觀，吸引許多旅人前來賞景、泡湯，每逢秋冬季節，知名的寶來溫泉和不老泉溫泉區總是人潮如織，為秋冬帶來陣陣暖意。四季各有不同的多元面貌，是茂林國家風景區特別吸引旅人到訪的主因。

### 多元部落文化交融，美聲&琉璃光耀之地

來到茂林國家風景區，最令人驚喜的是處處都飄散著濃厚的原住民族特色文化氣息，轄區內共有5區分布著不同的原住民族群，可說是一個聚集不同台灣原住民族最豐富的地區。一年起始的1-3月，從最北的桃源區山林裡，布農族的八部合音吟唱繚繞山間，悠悠傳遞著對天神的敬意與祈求小米豐收的祈願。接著一路往



石板屋建築



霧臺基督長老教堂

南，排灣族及魯凱族文化越趨濃厚，不論在群山各部落間散步或騎上單車在低海拔的部落間巡禮，探索原民建築、工藝藝術、傳統文化等，不同的部落風情、祭典、美食讓人每一處皆驚艷，每一次拜訪都收穫滿滿。

來到茂林探訪不同部落族群的文化風采，完全不用擔心找不到遊覽方式，這裡各區除保有自己濃厚的部落風貌外，也積極向外張開雙手，歡迎不同族群來此共享文化榮光。首先，桃源區以布農族、拉阿魯哇族為主，每年1-3月是布農族祈禱小米豐收的季節，享譽世界的八部合音正是傳遞給天神的最佳優美律音；若想一探拉阿魯哇族，除3月的貝神祭外，也可以造訪這裡的原住民文化館和產業工坊。

到過以溫泉及農特產而聞名的六龜區，繼續往南前行，是以山岳河谷為主要地貌的茂林區及霧臺鄉，這裡是魯凱族主要分布區域，除了精彩的工藝及雕刻，魯凱族用石板建蓋的房屋聚落，更是必訪亮點，在茂林區的多納部落、霧臺鄉的霧臺部落，都有不少精彩的石板屋建築，其中霧臺部落裡沿著岩板巷漫步，更是處處讓人驚嘆，有魯凱族傳統建築架構的基督長老教堂，教堂內部的耶穌聖心堂全都是人形雕刻座椅，還有國寶級藝術家杜巴男紀念館、魯凱族文物館等，整個部落就像一座精采無比的戶外博物館般，等你來探索。

分布在三地門鄉及瑪家鄉的排灣族，位處低海拔的丘陵地形，不論是騎上單車馳騁在安坡觀光自行車道上，一一造訪不同部落、參觀藝術亮點，或是在三地門部落裡的工藝步道上，巡禮部落內各式工藝坊，體驗手作美麗的琉璃珠飾品，都可以很恣意。瑪家鄉則有禮納里部落，這裡是排灣族、魯凱族共存的大型部落，有

美景美食、藝術工藝、手作體驗等，另外，台灣原住民文化園區絕不能錯過，不妨預留一點時間前往體驗，讓原住民族文化之旅更具深度且有趣。

### 曼妙紫斑蝶度冬身影，彩繪出秋冬生態奇景

茂林國家風景區主要以山岳、河谷為主要地形地貌，造就自然生態多元且豐富，除了台灣藍鵲、五色鳥、紫嘯鶇、大冠鷲（10月、3月）等多種鳥類及昆蟲外，河谷裡也有台灣馬口魚、鯛魚等珍稀魚類，其中最令人驚豔的便是每年秋冬11月至隔年3月，成千上萬的紫斑蝶不約而同飛抵茂林的紫蝶幽谷越冬，度過冬天後再北返的生態奇景，可謂茂林國家風景區年度最大生態盛事，數十萬隻紫斑蝶嬌客前來入住外，更吸引許多人前來共賞這世界級生態奇景。

世界唯二越冬型蝶谷奇觀，除了墨西哥的帝王斑蝶谷外，另一個便是茂林，但茂林比起難以抵達的帝王斑蝶谷，在生態觀察的親近度上更勝一籌。主要觀賞區域及相關生態活動舉辦地就在茂林生態公園周邊，遊客可以輕鬆在步道植物花叢間、樹林枝椏上或是河谷灘地上，近距離觀察蝴蝶生態並拍攝。台灣的度冬紫斑蝶主要有四種，分別為端紫斑蝶、斯氏紫斑蝶、小紫斑蝶和圓翅紫



身姿優美的紫斑蝶



涼山瀑布

斑蝶，偶爾也可見到色彩更鮮麗的青斑蝶。為了讓更多民眾了解紫斑蝶的生態與度冬的路線秘辛，每年都會舉辦長達5個月的賞蝶季，同時也會規劃多項活動讓民眾可以參與，即使是生態初體驗者，也必定能收穫滿滿。

### 曲流、瀑布、高山縱谷地景令人驚豔

延續自中央山脈的尾端，綿延秀麗的蒼鬱山林、蜿蜒曲折的河谷，轄區內有荖濃溪、濁口溪、隘寮溪三大溪流穿梭環繞，居高望遠景致優美，另有荖濃斷層和潮州斷層通過，由於河流的下切作用力強，曲流、瀑布、縱谷斷崖等自然景觀廣布其間，光瀑布景點多達20餘處，其中像是茂林區的情人谷瀑布、三地門鄉的大津瀑布、霧臺鄉的神山瀑布及瑪家鄉的涼山瀑布等，都是相當受歡迎的美瀑景點。

除了瀑布，還有絕不能錯過的便是河水下切所形成的深谷、曲流與環流丘，尤其高低落差達100公尺以上的「高峻環流丘」，更是世界少見的地形景觀，想一賞這難得一見的世界景觀來茂林就對

了。由於茂林區陡峭山勢及板頁岩地質，再經過濁口溪千萬年的沖刷切割，造成特殊的曲流、環流丘，其中以龍頭山、蛇頭山最具代表，有步道可以居高覽景外，也可登上全台最高的多納高吊橋，飽覽聞名遐邇的曲流及環流丘地質景觀。

倘若還意猶未盡，前往位在六龜區荖濃溪旁，擁有「台灣小桂林」之稱的十八羅漢山，是由礫岩層所構成的結構，因雨水沖刷而形成數十座高低各異的連峰山頭，為台灣三大火炎山地形之一，串聯地形內的大小瀑布，讓十八羅漢山自然生態保護區也相當精采。

### 溫泉美食&工藝設計好物 旅程滿載而歸

一趟茂林之旅，雖然一天也很好玩，但若安排至少住一晚，不論是入住六龜的知名溫泉區讓身心大放鬆，或找間部落民宿，在星空與自然環抱下留宿一晚，也是很棒的選擇。

六龜區由南至北被荖濃溪所貫穿，鄰近河畔有名聞遐邇的寶來溫泉區及不老泉溫泉區，都有許多溫泉旅宿可供選擇。這裡以客閩族群為主，集結來自周邊區域的風味美食、農特產品外，六龜山區的炭焙高山茶、金萱茶、豐富的梅子製品與梅子大餐，還有野生愛玉等都值得一嚐，當然客家料理也別錯過。

到茂林國家風景區內的部落旅遊，絕對不能錯過的當然是原住民美食與工藝文化饗宴，像是以石塊焗烤各式食材的「石皮土窯」料理、有著山地香腸之稱的「布魯谷」、樹豆排骨湯、石板烤肉、阿拜等，各式風味料理幾乎處處都能找到，如果還想學一手，霧臺鄉神山部落裡有部落廚藝學校，等你來挑戰。肚皮吃飽飽後，各式原住民工藝好物，像是琉璃珠、雕刻、陶藝品、刺繡品等，部落裡或旅遊中心都能找到各式工坊，不論直接購買或是想要體驗DIY，都能找到各自所愛，還能當成最佳伴手禮為旅程留下美好印記。



茂林國家風景區 提供

#### 柯建興 處長

「茂林國家風景區」擁有壯闊河谷景致、特殊地質環境、溫泉資源，轄區內更有多个原住民族群、閩客等多樣的人文文化交融，以及豐富的動植物生態，適合冒險刺激的戶外活動場地，成為南台灣旅遊勝地。管理處也將持續推動各項觀光建設，同時引進民間參與投資觀光事業，打造能深度體驗文化、兼顧環境永續的國際級旅遊區域。

#### 茂林國家風景區管理處

##### 茂林國家風景區管理處暨新威遊客中心

add 高雄市六龜區新威里新威171號  
tel 07-687-1234

##### 茂林遊客中心暨紫蝶3D視聽館

add 高雄市茂林區茂林里1鄰16號  
tel 07-680-1111

##### 禮納里遊客中心

add 屏東縣瑪家鄉瑪家村和平路1段63號  
tel 08-799-7245

茂林乘風恣意小旅行

## 山林部落 & 小鎮人文慢旅

多納高吊橋





**位**處群山環繞下的茂林國家風景區，除了適合開車深入山地，探訪群山景致中宛如桃花源的原民部落，觀賞特殊地質地景與季節生態奇觀外，部分路段也相當適合騎乘單車來趟山林慢遊，沿途與風為伴，景觀美不勝收，以慢速前進絕對是讓身心靈更加親近這高聳起伏山景的最佳方式。

景區內有高低起伏地形、多樣地質景觀，早已吸引許多單車族前來挑戰，就算是單車新手也不必擔心，轄區內路線多條，可依據親子、新手、挑戰級等不同族群，規劃出多條不同風景線、不同主題、不同難易度的路線，完全可以依個人喜好或需求，選擇1條最適合自己的路線騎乘，讓風與自然美景，帶領你一起暢快淋漓地踩路，迎向360度的自然環景之旅。

單車建議路線涵蓋：六龜、茂林、三地門、霧臺與瑪家鄉等五個鄉區，六龜、三地門與瑪家鄉的單車路線地勢緩和，最適合親子與新手前來嘗試，沿途自然風光、景點與單車驛站相當密集，其中位於三地門鄉的三地門鄉自行車道，除了平緩好騎，更是屏東縣第一條觀光自行車道，沿途經過數個排灣族部落、藝術風格據點等，屬於全齡型最佳入門單車騎乘路線。六龜區除了迷人的溫泉、美食外，也因鄰近美濃客家庄及旗山老街，很適合規劃一趟人文客庄、老街巡禮與溫泉泡湯等豐富遊程的單車小旅行。而挑戰級也可以合併數條單車路線、從北至南一路延伸，往茂林的山谷曲流前進或到高山群裡的霧臺部落，都是單車愛好族的極致觀景路線。

本期精選兩條推薦路線，一是「自然山林與原鄉部落」的追風挑戰路線，另一條為結合「老城風情與自然森林公園」的山城逍遙遊路線。

山林美景&部落文化巡禮  
單車追風路線

茂林遊憩區入口

2.9公里  
(15分鐘)



大津瀑布

18.4公里  
(60分鐘)



賽嘉樂園

7.6公里  
(35分鐘)



台灣原住民族文化園區

1.6公里  
(8分鐘)



禮納里遊客中心

2.8公里  
(15分鐘)



涼山遊憩區 (建議可夜宿瑪家鄉)

Data 185縣道  
為主，全長約33  
公里，騎乘時間  
約2小時  
地勢路況 大部分  
為平坦道路，往  
禮納里處有一段  
急升坡  
適合對象 挑戰級

單車追風路線：山林美景&部落文化巡禮

就從茂林遊憩區入口出發，因鄰近濁口溪與荖濃溪口，舉目群山環繞，接近大自然讓人心情舒暢，這裡設有大型停車場及周邊數個商店，適合在此整裝備齊出發外，還可遠眺得樂日嘎大橋，一睹現代建築的工藝之美。

騎乘路線從茂林區與三地門鄉交界處出發後一路往南，行經三地門鄉抵達瑪家鄉，順著185縣道騎行，沿途幾乎不會有迷路的問題，除在鄰近終點的禮納里有較大坡度挑戰外，其餘路段算平緩，路線全長33公里、單程約2小時，對體力仍有一定的要求，行前請考量自身的體能。

從茂林遊憩區入口停車場出發經過橫跨荖濃溪的大津橋便進入三地門鄉，再騎10分鐘便能抵達有著五層瀑的大津瀑布，高約20公尺，水量雖不大，但別有一番娟秀氣息，建置有完善的步道可輕鬆抵達第一、二層瀑布，步道沿途樹蔭濃密、清涼幽靜且輕鬆易達，是相當熱門的瀑布景點。接著繼續沿185縣道南行，沿途仍以



賽嘉樂園



台灣原住民族文化園區



茂林入口意象公園-紫斑蝶裝置藝術

下坡居多，可以中途不停直接前往賽嘉樂園，或是沿途經過青山部落、安坡部落、馬兒部落、口社部落等地時，稍作停留領略部落風情，如適合親子造訪、擁有「童話王國」美稱的安坡部落，及設有獵人廣場可提供射箭體驗的馬兒部落。而位於賽嘉部落一處優美露營遊憩區的賽嘉樂園，則可以體驗多種戶外活動，同時設有瞭望台、生態步道等，部落街道上有餐飲、商店，適合騎乘者補給後再續往前行。

離開賽嘉樂園繼續往南，跨越隘寮溪便進入瑪家鄉，溪左畔有一條橫跨溪岸上的美麗吊橋，便是以排灣、魯凱族知名的琉璃珠為創作主題所設計的山川琉璃吊橋，橋下是台灣原住民族文化園區，約82公頃的廣大園區內，分為四大參觀區，有展示場館、戶外演出與教學，是國內規模最大、最具研究價值的野外博物館。緊鄰著園區外的禮納里部落，是災後重建的部落，設有各式工坊、原民美食餐飲、禮納里遊客中心等，是旅客參訪、購買原鄉特產與工藝的好去處。行程終點站的涼山遊憩區，則是瑪家鄉最知名的遊憩區，包含山林、步道及涼山瀑布，瀑布分成三層，又以第三層規模最壯觀，可感受到山谷間瀾漫的水氣與水瀑驚人氣勢。行程至此如不急著回返，建議在瑪家鄉多住一晚，感受日夜不同的原鄉美景。

## 東高懷舊文化單車遊 山城小鎮逍遙遊

### 旗山轉運站

0.7公里  
(3分鐘)



### 旗山老街

8.6公里  
(30分鐘)



### 美濃中正湖

1.1公里  
(5分鐘)



### 東門樓

11.5公里  
(45分鐘)



### 新威森林公園 (建議可夜宿六龜區民宿)

**Data** 以台28線為主，全長約23公里，騎乘時間約80分鐘。  
**地勢路況** 幾乎為平坦道路，但接近新威森林公園有一段急升坡。  
**適合對象** 全齡級。



旗山老街



新威景觀大橋

## 山城小鎮逍遙遊：東高懷舊文化單車遊

若想到六龜或風景區內的各景點遊玩，旗山是個相當重要的交通轉運點，適合從這裡出發串連成一條旅遊線，規劃一趟小鎮輕旅行，前往人氣與知名度齊高的美濃客家庄與旗山老街，這次我們以騎乘單車的方式，一一拜訪山城老街、客庄小鎮與森林公園，結合人文與自然的慢速輕旅。

東高懷舊文化單車遊路線全程單純而輕鬆，路況平坦無波，從旗山經美濃至新威森林公園都在台28線上，除了進到森林公園有一段小急坡外，全線相當適合全齡與親子騎行。若是從外地來，建議先搭車到旗山轉運站，這裡是高雄市公車六大轉運站之一，也是「山城逍遙遊」的起點。接著前往以中山路為主路線的旗山老街，站在這條匯聚歷史、人文與優雅巴洛克立面裝飾的老街上，欣賞百年老建築的風采，感受老味道與人情味的底蘊。

遊逛完旗山老街，再度踏上單車前往下一站客家庄美濃小鎮，轉

換為領略不同的客家文化，除了鎮上各式老建築、景點、油紙傘、純樸風格的老街街景外，也絕對別忘品嚐客家板條及特色美食，位於鎮中心外圍的美濃中正湖，廣闊優雅湖面、亭台樓榭，以遠方層疊交錯群山為布景，美得像幅畫。離開美濃前，記得一訪建造於清乾隆二十年的「東門樓」，除可登高賞景外，穿過城門樓轉向東門街，可銜接台28線繼續往六龜區的新威森林公園前進。

橫跨荖濃溪兩岸的新威景觀大橋，造型如紫斑蝶般線條柔美，位於六龜大橋與大津橋間，連結了台28線及台27線。最後一站是佔地廣達30甲的新威森林公園，過去曾以種植樹苗為主，培植樹種多達200餘種，為全台最大的苗圃之一，其中以桃花心木、竹子、杉木最多，轉變成為森林公園後，不但有著各式熱帶植物風貌，其中一條長達2公里的桃花心木林蔭道，更是園中最浪漫的必訪勝景，而茂林國家風景區管理處及新威遊客中心也設置在此，是一個兼具休閒與知性的好去處。



新威森林公園-桃花心木林蔭道



美濃東門樓

#### 茂林遊憩區入口

add 高雄市茂林區茂林里

#### 大津瀑布

add 185縣道2k旁之大津風景區內

#### 賽嘉樂園

add 屏東縣三地門鄉賽嘉村賽嘉巷121號

tel 08-799-3520

time 09:00~17:00

#### 台灣原住民族文化園區

add 屏東縣瑪家鄉北葉村風景104號

tel 08-799-1219

time 08:30~17:00，週一休

#### 禮納里遊客中心

add 屏東縣瑪家鄉瑪家村和平路1段63號

tel 08-799-7245

time 08:30~17:30

#### 涼山遊憩區

add 屏東縣瑪家鄉的涼山村14-20號

tel 08-799-3520

time 08:00~17:00

#### 旗山轉運站

add 高雄市旗山區大同街與大仁街口

#### 旗山老街

add 高雄市旗山區中山路

#### 美濃中正湖

add 高雄市美濃區泰安路與民權路口

#### 東門樓

add 高雄市美濃區東門街（東門橋旁）

#### 新威森林公園

add 高雄市六龜區新威里新威171號

tel 07-687-1234



2021 南島族群婚禮  
11月浪漫約定  
「情牽大武山·百合花的誓約」

textMOCK photo 茂林國家風景區管理處



紅藜田新人照。



排灣族婚禮儀式之一盪鞦韆。

**位**於台灣中央山脈最南端群峰中的大武山，不但是排灣族及魯凱族人生命起源的聖山，更是傳說中祖靈的故鄉。

象徵著孕育兩個原住民族生命泉源的大武山，每年由茂林國家風景區管理處主辦、依排灣族及魯凱族傳統所舉辦的南島族群婚禮活動，也選擇在這神聖山腳下舉行。透過遵循傳統古禮儀式，不但代代延續這難能可貴的傳統文化與習俗，讓一般民眾也得以一窺這複雜又珍貴的婚禮祭儀，更開放給非族人的海內外新人，能有機會報名參與，新人雙方穿戴傳統族人服飾、配戴象徵純潔與堅貞的百合花，依著代代傳統，共同體驗這聖山下備受祝福的人生重要時刻。

### 體驗結合華美服飾&傳統祭儀的貴族婚禮

不論魯凱族或排灣族，皆視結婚為人生最重要的大事，尤其魯凱族與排灣族同為階級社會（可分為傳統領袖、貴族與平民三類），結婚不僅是個人與個人的單純結合，更

是族群內部家與家、家族與家族，甚至是部落與部落之間建立結盟關係的重要過程，因此婚配過程與結婚儀式，格外慎重。尤其在貴族階級，更是繁瑣而嚴謹，難能可貴的是這樣的傳統婚禮儀式，一直延續到現代仍然可見。從一開始的探訪、提親、商議、下聘以至成婚儀式就相當費時，婚禮所需的聘禮、繁複的服裝裝飾細節、豎鞦韆架、各時段的歌唱舞蹈等，都有其意涵與意義，透過傳統婚禮的探究，不但能夠深入觀察部落的生活智慧，更是相當難得的一場原民精緻文化盛宴。

為了延續並彰顯這珍貴文化資產，讓更多人有機會一窺堂奧，每年舉辦南島族群婚禮，不但歡迎一般民眾共同參與祝賀新人，更開放讓新人報名加入，除可以深度體驗原住民族族群傳統文化及婚禮特色，藉由觀光活動及套裝遊程的推動，讓遊客對於原住民文化有更多的了解與尊重。

### 賞風光、嚐美味，探索細緻原民文化及幸福旅程

已經舉辦超過16年的南島族群婚禮，今年將邁入第17





魯凱族送親隊伍。

屆，每年族群婚禮的舉辦都選在春暖花開、櫻花盛放的3月，今年雖因疫情關係延至11月舉辦，2021年在秋意翩翩的山林部落間，增添不少詩意。

屏北三鄉瑪家鄉、三地門鄉、霧臺鄉主要是排灣族、魯凱族的住居地，兩族文化也有不少共通處，每年三鄉輪流、並依各自族內婚禮傳統祭儀方式舉辦南島族群婚禮，2021年則由以魯凱族為主的霧臺鄉主辦。每年都開放包含族人與海內外共10對新人參與婚禮。

以族內最隆重嚴謹等級的貴族婚為儀式舉辦方式，雖已簡化了不少，但保留下的貴族婚禮精華風貌卻足以讓人驚豔。不論從服裝、頭飾、編織圖紋，聘禮的陶壺、琉璃珠、禮刀、鐵鍋等，還有儀式中的吟唱、盪鞦韆、迎娶、圓舞儀式等，都再再展現出工藝之美、社會階級的秩序與文化生活的內涵，而婚禮舉辦的11/12~12/12期間，更是週週舉辦包含部落文化體驗、傳統工藝、農特產品、美食等的部落市集，並有現場DIY體驗可以製作花環、紅藜束、噴繪等，絕對是一場不容錯過的原住民族文化盛宴。

## 2021 南島族群婚禮— 情牽大武山·百合花的誓約

《活動資訊》

**日期** 110年11月12日~12月12日

**地點** 屏東縣霧臺鄉\_霧臺部落文化廣場

**活動內容**

**開幕活動** 11/12 (五) 10:00~12:00

**新人之夜** 11/19 (五) 18:30~20:00

**魯凱族傳統婚禮** 11/20 (六) 09:00~16:00

**部落市集** 11/6~11/28 (每週六、日) 10:00~16:00

**傳統文物展** 11/6~11/28 09:00~16:00 (霧臺部落文化廣場旁石板屋)

**主辦單位** 茂林國家風景區管理處、屏東縣政府

**網址** [www.facebook.com/austronesian.wedding](http://www.facebook.com/austronesian.wedding)



2021 南島族群婚禮粉絲頁

# New Members

## 中華民國溫泉觀光協會

中華民國溫泉觀光協會成立於2003年5月，會員涵蓋全台各溫泉業者，並選出各地溫泉區代表組成理監事會，於同年5月28日舉行成立大會。

中華民國溫泉觀光協會是由紗帽山溫泉區、陽明山溫泉區、新北投溫泉區、金山萬里溫泉區、烏來溫泉區、宜蘭礁溪溫泉區、新竹內灣溫泉區、苗栗泰安溫泉區、台中谷關溫泉區、大坑溫泉區、烏日溫泉區、北港溪溫泉區、東埔溫泉區、安通溫泉區、瑞穗溫泉區、關子嶺溫泉區、寶來溫泉區、屏東四重溪溫泉區、知本溫泉區等19個溫泉區的業者所共同組成，會員可分個人會員、團體會員、贊助會員等三種，總數達150家。

協會參與溫泉法及其相關子法訂定之研商，因此，中華民國溫泉觀光協會可謂開啟了國內溫泉業者民主機制運作，以及組織團體參與政府法令修訂公私合作的最佳組織運作模式。

協會秉持著促進保育及永續利用溫泉、推廣溫泉復健養生，以促進國民健康為使命，配合政府推動溫泉觀光及提升專業技術水準，共同打造台灣溫泉品牌建立國際新形象為推廣宗旨。



# New Members

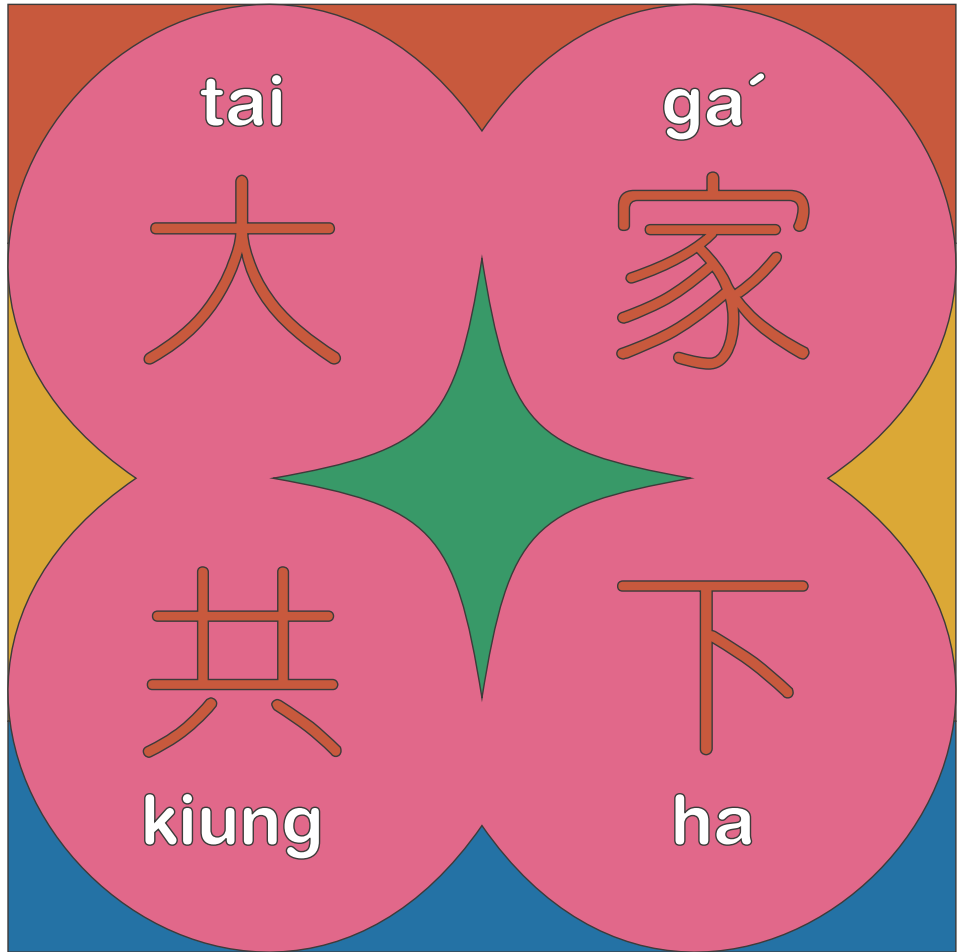
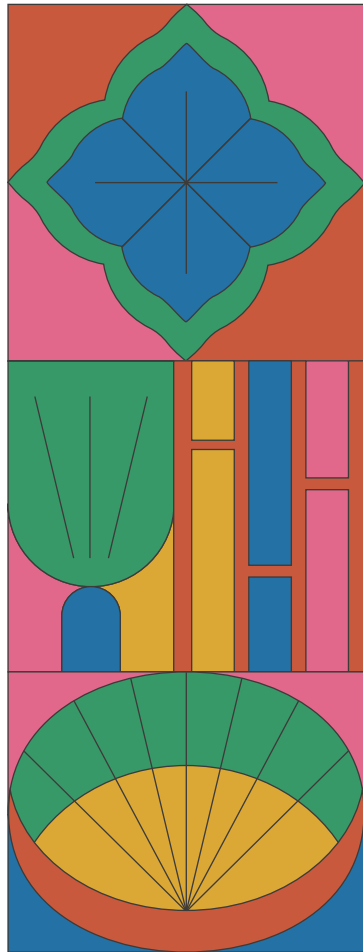
## 林班道

林班道位於南投縣水里鄉車埕村，車埕為集集支線鐵路的最終站，美麗樸實的景致被稱為最美麗的後花園。車埕村於南投縣水里鄉明潭壩頂下方，在日據時期因興建大觀發電廠以及木材業而興盛一時，人車絡繹不絕、熱鬧非凡。

林班道商圈是由振昌木業公司經營，取名「林班道」是因林地開發時區域劃分的單位是班，稱為林班，對於從事林地開發起家的振昌木業而言，這兩字意義深遠，故不忘本業地以「林班」命名；「道」則是代表行走的道路，結合地方文化發展，走向休閒觀光的新道路，因而命名為「林班道」。

林班道特色商圈，擁有完善的區域規劃與良好的動線，與車埕美景完美結合的綠色建築物，也是醒目的地標。打造一個關於體驗、分享的生活群聚空間，獨一無二的探索、美食、購物、育樂的遊憩場域。彷如置身大自然般的放鬆心情，來到了「體驗工廠」體驗木工DIY，這裡延續「振昌木業」的專業技術，用創意與童心和木頭產生一次親密的接觸，讓每個人都能享受親手打造的生活樂趣。漫步林班道可悠閒地逛逛商圈內創意店家，徜徉在購物的樂趣中；品嚐木茶房有名的木桶便餐、美食，順道來個口感濃郁的優格冰淇淋，就在這裡，我們邂逅一個美好的回憶。





# 來食來聊

2021.11.5 → 11.8

客家館與您相約ITF台北國際旅展

loī siid loī liau

主辦單位：



客家委員會  
Hakka Affairs Council

242新北市新莊區中平路439號北棟17樓  
www.hakka.gov.tw | 電話：02-8995-6988