

타이완

SPECIAL PLAN

쇼핑은 여기서!
프리미엄 마켓 vs 전통시장

A WALK IN TAIPEI

타이베이 원산 · 따롱동

FOOD CULTURE

타이완 휘귀 요리

관광 격월간 2020 Jan. - Feb.

no.32

FEATURE STORY

타이중

타이완 등불축제로

GO!

Taiwan
THE HEART OF ASIA



타이완에서 가장 아름다운 호텔

도시에서 가장 가까운 휴양의 성지, 세계적인 수준의 화려하고 아름다운 뷰

단웨이 피셔맨스 와프 경관구 내 자리하고 있는 풀론 호텔은 타이베이 시내에서 차로 30분 거리에 위치하고 있습니다. 천혜의 자연과 아름다운 석양을 자랑하며 유람선 모양의 외관은 국내외의 관광객들을 매료시킵니다. 호텔 옆에는 신베이시의 랜드마크인 회전하는 백 미터 높이의 '연인 타워(情人塔)'가 자리하여 단웨이의 아름다운 풍경을 맘껏 감상할 수 있으며 멀리 타이완 해협과 관인산(觀音山)을 조망할 수 있고, 시시각각 다양한 경치와 풍경을 감상할 수 있습니다. 호텔에는 총 198개의 안락한 객실이 마련되어 있으며 그중 어디에도 빠지지 않는 아름다운 바다 전망의 객실은 그야말로 모두의 감탄을 자아냅니다. 이를 비롯하여 호텔에는 전망이 좋은 수영장, 사우나, 온천, 바다 전망의 피트니스센터, 어린이 놀이방, SPA 아로마 테라피 등의 휴식 시설이 완비되어 있으며, 중식과 서양식의 식사 서비스를 제공하는 전원 뷔페, 아치 셰프의 바다전망 레스토랑, 로비 카페, 뮤직빠 등이 자리하고 있습니다. 이러한 가운데 단웨이 풀론 호텔은 세계적인 고급 호텔, 세계적인 고급 레스토랑, 아시아 태평양에서 가장 우수한 가족여행 호텔, 특색 있는 호텔 등에 관한 평가에서 국내외적으로 인정을 받고 있으며 인기가 상당히 좋습니다.



02 Greeting

04 Column

나랑 가오슝가자

06 Feature Story

타이중

타이완 등불축제로 GO!



18 Special Plan

쇼핑은 여기서!

프리미엄 마켓 vs 전통시장

24 Column

신비한 대만의 과일

파인애플

26 A Walk in Taipei

타이베이 윈산 · 따룽동



32 Trail

2020 척량산맥 여행의 해

타이완 숲의 아름다움 탐색

36 Food Culture

타이완 휘귀 요리



42 Promotion News

44 Statistics



창간일시 2012년 5월
 발행호수 32
 발행일자 2020년 01월~2020년 02월
 타이완관광협회 (台灣觀光協會) 회간
 회장/발행인 葉菊蘭
 부회장 蘇成田, 凌瓏, 莊豐如
 편집고문 吳朝彥, 羅瓊雅, 鐘逸寧, 張家瑀
 발행 재단법인 타이완관광협회
 주소 타이베이 중사오동로 4단 285호 8F-1
 TEL 886-2-2752-2898 FAX 886-2-2752-7680
 E-mail yasir@tva.org.tw
 WEB www.tva.org.tw
 Blog blog.naver.com/visit_taiwan

사장 胡代華
 총편집 劉恩英
 총감수 李建樹
 기획 詹湘仔, 莊寶琳, 高田雅子
 전문기자 梁昭嬭, 金周奕
 번역 金慧媛, 金那映, 柳廷輝, 宋善玉
 디자인 黃念慈, 蔡緯儒, 謝均堯
 업무부 萬麗娟, 呂麗君, 呂培佑
 발행부 江秀明, 劉乃甄
 재무부 蔡慧君

주소 타이베이시 신이로 4단 265항 20층 5호
 TEL 886-2-2325-2323 FAX 886-2-2701-5531
 E-mail editor@v-media.com.tw
 WEB www.v-media.com.tw

인쇄 혼우 채색제판인쇄유한공사
 판매가 NT\$140

中華郵政北台字第1866號執照登記為雜誌交寄

타이완관광협회 서울사무소 (교통부 관광국)
 주소 서울시 중구 삼각동 115번지 경기빌딩 9층 902호
 TEL 82-2-732-2357~8 FAX 82-2-732-2359
 E-mail taiwan@tourtaiwan.or.kr
 WEB www.tourtaiwan.or.kr
 발행처 시아국제문화사업유한공사

여러분의 투고를 환영합니다. 타이완여행 경험이 담긴 사진과 글을 보내주시면 작은 기념품을 보내드립니다.



타이완관광협회



<타이완>격월간



Facebook



Instagram

신년인사

교통부 관광국 국장
交通部觀光局局長

한국의 독자 여러분 안녕하세요. 2020년 새해 복 많이 받으시기 바랍니다.

교통부 관광국은 한 해 동안 한 가지 테마를 정해 타이완의 관광 자원을 홍보해오고 있습니다. 2018년에는 '해안관광'의 해로 타이완의 매력적인 10대 섬을 소개하고 타이완 섬의 다양성과 활력을 체험하도록 알려왔고, 2019년에는 '소도시 여행'의 해로 특색있는 지방의 소도시로 안내하여 가장 타이완 일상생활과 가까운 현지관광을 체험해 볼 수 있도록 하였습니다. 2020년에는 '척량산맥 여행의 해'로 타이완의 웅장한 고산과 다양한 타이완의 산악관광 및 하이킹 트레일을 홍보하여 또다른 모습의 타이완을 선보일 것입니다.

타이완은 세계에서도 희귀한 고산을 보유한 섬으로 타이완의 숲은 낮은 고도에서 높은 고도까지 열대 기후에서 온대 기후로 자연 자원들이 다양하고 풍성해집니다. 넓은 잎과 침엽수림, 고산 초원이 공존하며 붉은 향나무 및 타이완 산초어, 벚꽃 연어 등 진귀생물도 보호하고 있습니다. 산과 숲 사이의 도보로는 인류 역사와 원주민 문화로 가득한 하이킹 루트입니다. 작년 8월에는 한국의 유명한 산악인 김미곤 대장이 초대되어 옥산의 루트를 개척했으며, 이와 함께 고산의 아름다운 풍경과 타이완의 소도시가 편리하게 연계하여 산악 관광에 깊은 발자취를 남겼습니다.

또한 타이완 대도시 근교에서도 산과의 접근이 쉽습니다. 국제 여행객이 가장 많이 방문하는 북부와 타이베이 대도시 주변에 수백 개의 다양한색의 봉우리를 가진 세계적 수준의 산을 쉽게 등산 체험해볼 수 있습니다. 한국의 타이완관광 홍보대사 옥택연 씨는 작년 관광홍보영화에서 타이베이 교외의 은하동 위에린 트레일을 방문하여 한국 사람들에게 타이완 산의 아름다움을 알렸습니다.

최근 타이완과 한국의 방문이 꾸준히 증가하고 있으며 양국 간에 더 많은 교류가 이루어지고 있습니다. 이에 교통부 관광국은 올해 '척량산맥 여행의 해'로 새로운 놀라움과 매력을 발견할 수 있는 홍보활동을 시작할 것입니다. 이외에도 올해의 타이완 등불축제는 화웨이박람회가 열렸던 타이중에서 '2020년 타이완 등불축제 in 타이중'으로 2월에 개최되며 이 곳에서 환상적인 등불 전시회를 체험해보시기 바랍니다.

마지막으로 타이완 한국의 관광교류가 지속적으로 증가하여 더욱 좋은 결과가 있기를 바랍니다. 새해 여러분 모두 한 해 평안하시길 바라며 타이완에서 곧 만나뵙기를 기대합니다.

周永暉

신년인사

타이완관광협회
台灣觀光協會

한국의 독자 및 관광업계 여러분, 안녕하세요. 2020년 새해 복 많이 받으시기 바랍니다.

최근 타이완과 한국의 교류는 해마다 그 열기가 더해지고 있습니다. 2018년과 2019년 양국 간 방문 횟수가 200만회를 넘었을 뿐만 아니라 타이완과 한국의 항공 재개 이후 새로운 정점에 도달하였으며, 양국에 상대적인 방문인수의 균형이 유지되고 계속 성장하고 있습니다. 관광 시장의 확대와 급격한 시장 수요 상승으로 타이완과 한국 간 노선 수는 타이완에서 가장 인기있는 4대 황금 노선 중 하나입니다. 그리고 처음으로 한국 항공사가 화롄공항에 입성하였고, 부산항만공사는 타이완항만공사와 크루즈 및 항만 교류협정을 맺는 등 상호 방문을 증진시키는데 협력을 다하고 있습니다.

이렇듯 타이완과 한국의 교류는 방문객 수 뿐만 아니라 다양한 관광협력에도 긴밀한 관계를 유지하고 있습니다. 타이완은 지난 몇 년간 서울 청계천 등축제에 참가해오고 있으며, 작년 말에는 타이완에서 가장 높은 위산(玉山)을 중심으로 쉼산(雪山), 아리산(阿里山)

등 타이완 산의 아름다움을 보여주어 2020년에는 '척량산맥 여행의 해'라는 관광 테마를 한국에 알리고 있습니다.

'척량산맥 여행의 해'는 올해 타이완 관광홍보의 슬로건으로 관광국은 타이완의 5대 주요 산맥을 중심으로 독특한 자연경관, 환경자원, 역사거리, 원주민부족 문화 및 생태보도를 결합하여 흥미로운 여행일정을 계획하고 있습니다. 등산을 좋아하는 한국인들에게 타이완 여행은 가장 좋은 선택일 것입니다.

마지막으로 앞으로도 정부와 관광 산업의 지속적인 노력을 통해 타이완과 교류는 새로운 국면을 맞이할 것이라고 믿습니다. 동시에, 한국 여러분들이 올해에도 타이완을 방문하여 타이완의 맛깔나는 현지음식과 독특한 다원 문화를 경험해 보시기를 진심으로 바랍니다.

새해에 여러분들 하시는 일 모두 순조롭길 기원합니다. 감사합니다.

나랑 가오슝가자

박보검의 <별 보러가자> 노랫말처럼 ‘나와 같이 가줄래?’ ‘어디야? 지금 뭐해?’ ‘어디든 좋으니 나랑 가줄래?’ 이런 말들이 우리가 가장 듣고 싶은 말이 아닐까? 그렇다면 그 누군가에게 ‘나랑 타이완 여행가자.’ ‘나하고 타이완여행 갈래?’ 라고 먼저 말해보면 어떨까? 그런데 그 친구가 이미 타이완을 다녀왔다고 하면 곤란해질 수도 있다. 타이완 여행을 타이베이로 갔었다면 이번에는 가오슝(高雄)으로 가보자. 타이완 서남부에 위치하고 있는 타이완 제 2의 도시 가오슝은 국제적으로는 해상 교통의 요충지로 부산과 유사한 항구도시이다. 많이 닮아서일까? 부산과는 자매결연을 맺은 지 50년이 넘었다. 우리나라에서 가오슝은 생소하지만 알고 나면 볼거리가 넘쳐나 여행자를 당황스럽게 한다. 어디를 가면 좋을까? 너무 많은 명소에 머리가 복잡할 수 있다. 한국은 지금 추운 겨울이지만 가오슝은 따뜻한 산책하기 딱 좋은 계절이다. 가오슝의 숨겨진 매력을 찾아서 여행을 시작해 보자.

여행작가 양소희 梁昭嬉

타이완 관광공헌상을 수상한 작가로 국내 저서로는 <ENJOY 타이완>, <타이완홀릭>, <오! 타이완>, <타이베이에 반하다>, <담양여행>, <화천에서 놀자>, <부산에 반하다>, <영광여행> 등이 있으며 타이완에서 출판한 <釜山美好旅行提案 200>, <快點來 江原道>가 있다. 강의, TV, 라디오, 잡지 등 여행관련 활동을 활발히 하고 있다.

https://blog.naver.com/taiwan_



가오승 여행은 너무 쉽다



최근 한국에서 가오승으로 향하는 직항 비행기가 늘고 있다. 인천출발은 에바항공, 티웨이, 제주항공, 아시아나, 중화항공, 중화항공과 공동 운항하는 대한항공이 있고 부산출발은 에어부산이 있어 언제든 마음만 먹으면 바로 갈 수 있다.

타이베이에서 출발한다면 고속열차 (高鐵, HSR)를 타고 1시간 40분이면 가오승 고속철도 궤양역

(高鐵左營站)에 도착했다. 고속철도는 타이베이에서 가오승으로 가는 가장 빠르고 편리한 교통편이다. 06:30~22:00 까지 매일 50~70 편이 운행된다. 타이완의 편의점에서도 기차표를 구매할 수 있어 정말 편리하다.

가오승 지하철은 한국의 지하철 시스템과 같아 처음이라도 이용에 어려움이 없다. 또한 지하철 설계

단계에서부터 명소와 잘 연결되도록 고려해 역을 만들었기 때문에 지하철만 타면 어디든 갈 수 있다. 남북 방향으로 다니는 레드라인 (紅線) 과 동서 방향으로 운행하는 오렌지라인 (橘線) 이 있는데 최근 두 개의 라인을 원형으로 이어주는 경전철 (輕軌) 이 개통되고 있어 가오승 교통편이 더욱 편리해지고 있다.

산책하기 좋은 추천 여행지

1

가오승의 옛모습을 찾아 다동문화예술센터 (大東文化藝術中心)

지하철 O13 다동 (大東)역 2번 출구로 나가면 바로 만나는 다동문화예술센터는 건물모습이 매우 독특하다. 열기구가 예술센터 건물들을 데리고 바로 하늘로 올라갈 것만 같은 착각을 하게 한다. 열기구들은 건물과 연결되어 바람과 빛 그리고 비와 같은 자연을 활용하면서 신비한 분위기를 연출하고 주변 녹지와 잘 어우러져 최고의 휴식공간을 제공한다. 4.3헥타르 규모에 자리 잡은 다동문화예술센터 4개의 건물은 공연장, 전시관, 예술교육센터, 예술도서관으로 이 지역의 오래된 역사를 담아내고 있다. 예술도서관의 열람은 누구나 가능하며 12 가지 예술테마가 있다. 어린이와 청소년을 위한 미술도서, 성인을 위한 미술도서, 건축학, 시청각실, 체험관, 독서실 등이 있다. 다동문화예술센터가 위치한 봉산 (鳳山)은 가오승에서 가장 먼저 개발된 지역으로 주변을 걷다 보면 가오승의 옛날 모습을 느껴 볼 수 있다.

⑥ dadongcenter.khcc.gov.tw

2

알루미늄 공장이 서점으로 변신 MLD Reading

가오승에 왔다면 반드시 둘러보라고 추천하고 싶은 곳이 MLD Reading 이다. 가오승시립도서관도 명소이지만 MLD Reading 은 우리의 상상을 뛰어넘는 아름다운 서점이기 때문이다. MLD 台鋸는 과거 알루미늄을 제련하는 공장이었다. 70~80 년이 넘는 역사를 불태우며 타이완 중공업의 영광과 함께했던 장소의 의미를 살려 Y 자 모양의 강철보 구조만 그대로 유지하고 현대적인 디자인으로 다시 태어났다. 과거의 역사를 누군가 설명해주지 않는다면 이곳이 공장이었을 거라는 생각을 할 수 없을 만큼 완벽한 변신을 했다.

MLD(metropolitan living development) 는 기업의 영문학자로 모든 사람들이 가오승에서 더 나은 삶을 누리기를 기대해 낡은 공장을 매력 넘치는 공간으로 탈바꿈했다고 한다. 2 층에 위치한 서점 이외에도 영화관, 슈퍼마켓, 식당가, 소름, 스튜디오 등을 갖춘 종합쇼핑몰로 즐길거리가 많다. 타이뤄복합쇼핑몰 MLD 를 찾아가는 길은 지하철 R7 스자 (獅甲)역 하차 후 4 번 출구로 나와 도보로 약 9 분 정도 걸린다.

⑥ www.mld.com.tw

3

타이완 최초의 치아도우 설탕공장 (橋頭糖廠)

치아도우 (橋頭) 지역은 112 년 전 타이완에서 첫 번째 설탕공장이 문을 연 곳이다. 설탕을 만들던 기계는 멈춘 지 오래지만 과거의 모습을 잘 가지고 있어 현재 가오승시의 3 급 기념물로 지정되었다. 하늘을 찌를 듯 높이 솟아오른 급수탑은 당시의 위상을 느끼게 해준다. 넓은 평지에 마치 마을처럼 큰 나무와 공장 건물들이 어우러진 이곳은 자전거를 타면 조금 더 빠르고 쉽게 돌아 볼 수 있다. 공장건물은 여행자들이 쉬고 즐기며 학습하는 공간으로 카페, 박물관, 교육체험장으로 활용되고 있다. 그 중에서 스구 (十鼓) 타악기악단이 운영하는 수상극장은 타이완 원주민문화를 감동이 넘치는 북공연으로 보여 주고 있다. 공연 이외에 누구나 북을 치면서 스트레스를 해소할 수 있는 체험으로 즐거움을 주고 있다. 지하철 R22 치아도우 설탕공장 (橋頭糖廠站)역에 내리면 바로 치아도우 설탕공장이 있어 찾아가기 쉽고 다양한 모양의 자전거 대여를 해주는 곳들 많아 일행의 수에 따라 선택하는 재미가 있다.

⑥ www.taisugar.com.tw

타이중시는 타이완 서부의 중심 도시로 타이베이와 가오슝을 편리하게 오갈 수 있는 인기 관광도시이다. 또한 타이중 MRT가 2020년 개통될 예정으로 기존의 버스, 택시를 제외하고 여행자들이 편리하게 이용할 수 있는 대중교통수단이 하나 더 추가될 전망이다.

올해 타이완 등불축제가 타이중에서 개최될 예정이다. 타이중을 하나의 '찬란한 도시 (Dazzling City)'로 변신한다는 계획으로 커다란 면적의 녹지 공원인 '허우리 말목장 삼림원구 (后里馬場森林園區)'와 '원신 삼림공원 (文心森林公園)' 등 두 개 구역에서 행사가 나누어 진행되며 도시 속 숲의 이미지를 여과 없이 선보일 예정이다. 또한 꽃등 전시 외에도 프로젝션 맵핑, 설치미술 등이 어우러져 등불 축제의 활력과 볼거리를 더할 것으로 전망된다.

이번 호에서는 허우리, 평웬, 시툰, 베이툰구의 인기 관광명소를 소개한다. 등불축제 구경을 마치고 나서 타이중 시내의 건축 유적을 둘러보며 맛있는 라오포빙 (老婆餅), 닝명빙 (檸檬餅)을 맛보고 최근 문을 연 멋진 호텔에서 하루를 보내며 타이중 특유의 도시풍경을 경험하기를 추천한다.

글/첨상여 (詹湘孖), Vision Creative 사진/지쯔홍 (季子弘), Vision Creative

| 台中 |

타이중

타이완 등불축제로

GO!

촬영장소 : 까오메이 습지



타이완 등불축제 정보

시간 : 02/08(토) ~ 02/23(토)

장소 : 허우리 말목장 삼림공원 (后里馬場森林園區),
원신 삼림공원 (文心森林公園)

추천 여행 코스

Day 1

타이완 철도 (TRA) 타이안 (泰安) 역 → 중서 관광 꽃시장 (中社觀光花市) → 허우리 말목장 삼림공원 (后里馬場森林園區)
→ 허우펑 자전거길 (后豐鐵馬道) → 평원 후루둔 공원 (豐原葫蘆墩公園) → 평야 야시장 (逢甲夜市)

Day 2

이더양옥 (一德洋樓) → 동해대학 루체교회 (東海大學路思義教堂) → 국가가극원 (國家歌劇院)
→ 더 팩토리 모조 커피 (The Factory Mojo coffee) → 차오우따오 (草悟道) → 뤼촨 (綠川), 류촨 (柳川)

Day 3

무지개 마을 (彩虹眷村) → KafeD 드레스덴 리버사이드 카페 (KafeD 德勒斯登河岸咖啡) → 선지신촌 (審計新村)
→ 타이중 시역소 (台中市役所) → 이푸탕 노포 (一福堂老店)

각 도시에서 타이중 가기

- ① 고속철도 (HSR) 타이중역에서 하차, 고속철도 옆 신우르 (新烏日) 기차역에서 타이완 철도 (TRA) 로 갈아탄 후 타이중 기차역에서 하차.
- ② 타이완 철도 (TRA) 타이중 기차역에서 하차.
- ③ 각 대도시 버스터미널에서 고속버스 이용, 타이중 버스터미널 (台中轉運站) 또는 차오마 버스터미널 (朝馬轉運站) 에서 하차.



중서 관광 꽃시장 中社觀光花市

타이완 중부에서 유일하게 낮은 고도에서 튼튼 재배에 성공한 꽃시장으로 전체 면적이 상당히 넓다. 특별한 기술을 통해 개화 순서를 조절하여 매년 1~3 월이면 15 만여 송이의 튼튼이 이곳에서 만개하며 그야말로 장관을 이룬다. 튼튼 외에도 해바라기, 백합, 장미 등도 꽃을 피워 일년 사계절 다양한 품종이 차례대로 만개하며 말로 이루 다 표현할 수 없을 정도의 아름다움을 뽐낸다. 내부 바비큐 구역에서는 바비큐 재료를 바로 구매하고 식사할 수 있어 상당히 편리하다.



- 📍 타이중시 허우리구 싼핑로 5 단 333 호
(台中市后里區三豐路五段 333 號)
- ☎ +886-4-2557-6926
- 🕒 09:00-18:00, 주말 바비큐 구역 21:00 까지 연장 운영
- 📅 1~3 월 (튤립 개화기) NT\$150, 4~12 월 NT\$120
- 🌐 www.flowerjs.com.tw
- 🚗 타이완 철도 (TRA) 타이안 (泰安) 역에서 택시로 약 5 분 소요, 또는 타이베이 버스터미널 (台北轉運站) 이나 타이완 철도 평원 (豐原) 역에서 6606 번 평원 - 타이베이 고속버스를 타고 '중서 (中社)' 에서 하차

허우리 后里

타이중시 북단에 위치하고 있는 허우리는 여름철 비가 많이 내리고 겨울철 건조한 기후로 사과, 포도, 고집배 (고산지역에서 접지된 배) 등의 과일을 생산하는 것으로 유명하다. 2018 년 타이중 국제 화훼 박람회 개최 장소이기도 했던 허우리 말목장 삼림공원은 올해 타이완 등불축제의 주요 전시장으로 사용될 예정이다.



허우리 말목장 삼림공원 后里馬場森林園區

허우리 말목장 삼림공원은 화훼박람회의 주요 전시장으로 30 헥타르에 달하며 삼림공원과 말목장공원이 두 구역으로 나누어져 있다. 이들 중간에 공중 회랑인 '화마도 (花馬道)' 를 건설하여 두 개의 공원과 허우리 (后里) 기차역을 서로 연결시켜 기차역에서 내려 공중회랑 길을 따라 허우리 공원으로 갈 수 있다.

삼림공원은 원래 수목이 많은 군 부지였다. 지금은 오래된 나무를 보호하는 삼림공원으로 조성하여 숲을 산책할 수 있고, 각종 야외 및 실내 전시회도 즐길 수 있도록 했다.

허우리 말목장은 타이완에서 역사가 가장 오래된 말목장으로 1912 년 완공 후 군용 말을 번식하는 목장으로 사용되었고, 이후 관광목장으로 전환하여



사용하고 있다. 이 곳에서 말 타기, 마차 타기, 화살쏘기 체험을 할 수 있다. 그 외에는 공원은 허우평 (后豐), 동평 (東豐) 자전거길과 연결되어 총 18 킬로미터의 자전거 전용 도로를 형성하고 있다.

🚗 타이완 철도 (TRA) 허우리 (后里) 역에서 '화마도 (花馬道)' 회랑을 따라 건너 155, 214, 811 번 버스를 타고 '내이동따산루커우 (內東大山路口)' 에서 하차하여 삼림공원에 도착, '허우리 말목장 (后里馬場)' 에서 하차하여 말목장공원에 도착

● 평원 豐原

청나라 시대부터 발전하기 시작한 평원은 타이중시 북부의 행정 및 문화의 중심이다. 평원의 후루둔 공원은 2018년 타이중 국제 화훼박람회 개최 당시 전시 구역 중 한 곳이었다.



평원 후루둔 공원 豐原葫蘆墩公園

후루둔 공원 내 완피쯔시 (軟埤仔溪) 연안은 화훼와 식재가 현지 특색과 조화를 이룬 자연과 가까워질 수 있는 넓은 녹지가 조성되어 있다. 완피쯔시 (軟埤仔溪) 옆 보도를 따라 걷다 보면 산봉우리가 겹겹이 이어져 있는 듯한 형태의 건축물을 발견하게 되는데, 이 건물은 바로 화훼박람회 당시 전시관 중 하나인 주직관 (竹跡館, Bamboo Pavilion) 이다. 주직관은 난투우 (南投) 주산 (竹山) 의 대나무를 사용하여 중앙산맥의 이미지를 설계 모티브로 삼아 지어졌으며 박람회 후에도 그대로 보존되고 있는 공원 내 가장 눈에 띄는 장소이다.

- 📍 타이중시 평원구 원환북로 2 단 65 호 (台中市豐原區圓環北路二段 65 號)
- 🚌 타이완 철도 (TRA) 평원 (豐原) 역에서 도보로 10 분 소요, 또는 12, 235 베이환 (北環), 63 번 버스를 타고 '베이환푸덕즈 (北環福德祠)' 에서 하차



허우펑 자전거길 后豐鐵馬道

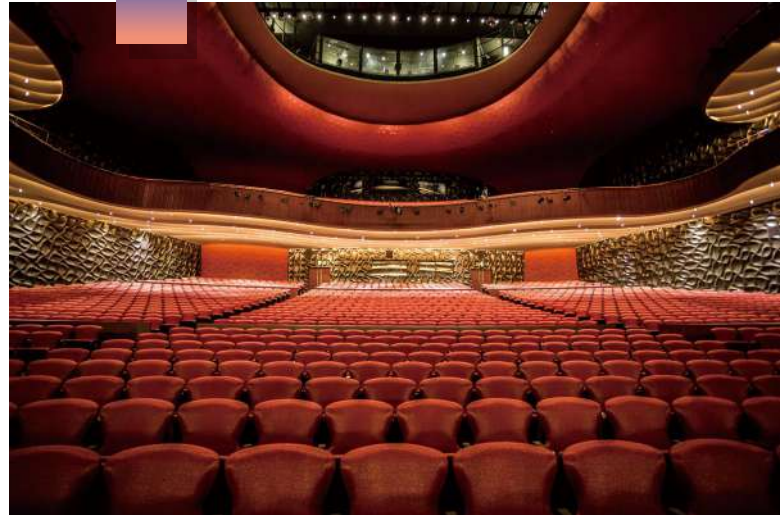
허우펑 자전거길은 버려진 철도를 이용해 재건했다. 이 길을 통해 따자천 (大甲溪) 을 가로지르는 옛 철교와 9 호 터널 등의 명소를 둘러볼 수 있다. 이 길을 따라 가면 동스 (東勢) 에 위치한 동평 자전거길 (東豐自行車線廊) 과 연결이 된다. 자전거 전용도로 총 길이는 18km 에 달한다. 두 코스는 타이완 중부에서 가장 인기있는 자전거 여행코스다. 특히 이 길을 따라 펼쳐지는 경치의 특색은 사람들로 하여금 다양한 감정을 느끼게 만든다.

- 🚌 타이완 철도 (TRA) 타이중역에서 850 번 버스를 이용, '동평 / 허우펑 자전거길 (東豐 / 后豐鐵馬道)' 에서 하차.



● 시튼 西屯

2010년 이래 대형 백화점, 새로운 시청부 사무동, 국가극원 등이 차례대로 완공된 후, 시튼구는 신형 상업 중심지로 점차 부상하며 타이완의 모던한 도시 모습을 이루고 있다.



타이중 국가극원 台中國家歌劇院

타이중 시청부와 인접해 있고 로이터 통신이 뽑은 '세계 9대 뉴랜드마크 건축물' 중 하나인 국가극원은 건축가 이토 도요 (伊東豊雄) 가 설계했다. 인류의 원시 거주지인 동굴과 구덩이를 콘셉트로 하여 기둥이 없고 58 면의 곡면 벽을 채택하여 지었다. 극원으로 들어가면 마치 아름다운 음악이 흐르는 동굴에 온 듯한 느낌을 들게 한다. 극원은 대, 중, 소 3 개 극장이 있는데 무용, 연극, 음악 등 각종 공연에 사용되며 극원 밖에는 분수, 잔디밭 등 휴식공간이 있다. 공연을 보지 않더라도 건물을 참관할 수 있는데 1 층에는 상점이 입주해 있어서 타이완의 특색 있는 상품을 구매할 수 있다.

- ④ 타이중시 시튼구 웨이라이로 2 단 101 호 (台中市西屯區惠來路二段 101 號)
- ☎ +886-4-2251-1777
- 🕒 일 - 목 11:30-21:00, 금, 토 및 공휴일 11:30-22:00, 매주 월요일 휴무
- 🌐 www.npac-ntt.org
- 🚌 359 번 버스를 타고 '신광 미즈코시 (新光三越)' 에서 하차 도보로 5 분 도착



동해대학 루체교회 東海大學 路思義教堂



동해대학 내 교회는 미국의 《타임》(Time), 《포춘》(Fortune) 과 《라이프》(Life) 매거진을 창간한 헨리 루체 (Henry R. Luce) 가 복음을 전파하고 그의 부친 헨리 윈터스 루체 (Henry W. Luce) 목사를 기념하기 위해 전액 기부하여 지어졌다. 타이완 건축가 천치관 (陳其寬) 과 세계적인 유명건축가 아이 엠페이 (I.M. Pei) 의 작품으로 타이완의 대표적인 전후 근대건축물 중 하나이다.

교회외관의 삼각형 구조는 장엄하고 안정된 느낌으로 강한 바람과 지진으로부터 지켜준다. 또한 지붕의 천창은 예배당 내 채광과 엄숙한 분위기를 연출한다.

- ④ 타이중시 시튼구 타이완대로 4 단 1727 호 (台中市西屯區台灣大道四段 1727 號)
- ☎ +886-4-2359-0121
- 🕒 매주 일요일 아침 09:00, 11:00 주일예배가 진행되며, 기타 시간에는 교회 외관 구경만 가능
- 🌐 www.thu.edu.tw
- 🚌 359 번 버스를 타고 '타이중 룽퉁 (타이완대로) (台中榮總 (台灣大道))' 에서 하차 후 동해대학 캠퍼스로 도보 이동



핑자 야시장 逢甲夜市

핑자대학 앞에 위치한 타이중의 대형 야시장이다. 타이완의 수많은 창의적인 야시장 먹거리가 이곳에서 기원하였다고 해도 과언이 아니라고 할 정도로 타이완 야시장 문화를 체험하고 싶다면 핑자 야시장을 빼놓을 수 없다. 먹거리외에도 유행의류와 각종 상품을 판매한다.

- ④ 타이중시 시튼구 원화로 (台中市西屯區文華路), 핑자대학 주변
- 🕒 16:00 - 02:00
- 🚌 359 번 버스를 타고 '핑자대학 핑자로 (逢甲大學逢甲路)' 에서 하차

● 베이툰 北屯

베이툰은 타이중시에서 인구가 가장 많은 행정구역이지만 면적이 넓어 시중심과 비교하여 그다지 혼잡하지 않다. 널리 알려진 따경풍경구(大坑風景區)가 바로 이 구역에 위치하고 있다.



▲ 현대식 기계 베이킹이 아닌 보기 드문 목재 웨딩 케이크 베이킹 기구들



- 📍 타이중시 베이툰구 원창동 11 제 14 항 1 호 (台中市北屯區文昌東十一街 14 巷 1 號)
- ☎ +886-4-2233-2959
- 🕒 매주 화 - 금 09:00-18:00, 주말 09:00-20:00, 매주 월요일 휴무
- 🌐 www.facebook.com/YidoMansion
- 🚌 타이완 철도 (TRA) 타이중역에서 8 번 버스를 타고 '베이툰 (北屯)' 에서 하차 후 도보로 5 분 소요
- 💡 무료 관람, 식당 개인당 최소 주문 금액 NT\$100



타이중 : 타이완 등불축제로 GO

이더양옥 一德洋樓

린마오양 고택 (林懋陽故居) 으로 불리기도 하는 이더양옥은 1924~1930 년에 세워졌으며 민남식 삼합원 (三合院), 일본식 목조 건물, 서양식 건물 등의 특징을 융합하여 지은 당시 상당히 트렌디하고 혁신적인 건축물이었다. 1950 년대 토지 소유권이 이전됨에 따라 인근에 대량의 단층집들이 들어서게 되면서 양옥 건물은 그 속으로 종적을 감추게 되었다. 몇 년 후, 이 일대의 주택들이 노후되면서 전체 지역 사회에 이주 철거 작업이 진행되었고 이 과정에서 이더양옥만

유일하게 보존되어 2017 년에 전체 수리 보수를 마치고 재개방되었다.

호화 주택을 지어 사회적 지위를 드러내는 것이 당시 명문가들 사이에 유행하였기 때문에 양옥은 상당히 큰 규모로 아름답게 지어졌다. 현재 양옥 내부에서는 식당, 디저트 전문점, 서점, 중국식 웨딩 케이크점이 입점해 있으며 북향 공간으로 웨딩 케이크 만들기, 혼인 풍속 강좌, 음악회 등의 행사가 비정기적으로 개최된다.

타이중 저우지 야구장 台中洲際棒球場

타이중 야구 고사관 台中棒球故事館

타이중 저우지 야구장은 타이완 최초의 국제 대회 기준에 부합하는 미국식 구조의 야구장이다. 야구공 스티치를 떠오르게 하는 야구장 건축 디자인이 상당히 인상적이며, 비시즌 기간에도 많은 야구팬들이 찾는 타이완 야구의 성지이다. 야구장 내에 위치한 타이중 야구 고사관은 타이완 야구의 역사와 문화 자료들을 전시하며, 관련 조형물들이 설치되어 있어 기념 촬영하기에 더할 나위 없이 좋다. 한 번쯤 이곳에 방문하여 타이완 야구의 열정을 경험해 보기를 추천한다.



- 타이중 야구 고사관
- 📍 타이중시 베이툰구 총덕로 3 단 835 호 (台中市北屯區崇德路三段 835 號)
- ☎ +886-4-2422-8809
- 🕒 시합 없는 날 10:00-17:00, 시합일 10:00-18:00, 월요일 휴무
- 💡 개인당 NT\$130
- 🌐 www.facebook.com/TaichungBaseballMuseum
- 🚌 타이완 철도 (TRA) 타이중역에서 12 번 버스를 타고 '타이중 저우지 야구장 (台中洲際棒球場)' 에서 하차



● 시내 필수 관광명소



☎ 27 번 버스를 타고 '민권지광제커우 (民權繼光街口)' 에서 하차 시 뤼촨 도착, '타이중 의원 (台中醫院)' 에서 하차 시 류촨 도착, 또는 타이완대도 (台灣大道) 를 경유하는 버스들을 타고 하차 후 뤼촨, 류촨으로 도보 이동

뤼촨 綠川 · 류촨 柳川

중구를 지나는 뤼촨(綠川), 류촨(柳川)은 일제시대 초기에 보수한 하천이다. 유명 빙수가게 미야하라(宮原眼科)와 인접한 뤼촨은 원래 신성시(新盛溪)라고 불렀다가 물길에 녹음이 짙어 뤼촨으로 개명했다. 뤼촨과 1킬로미터 떨어진 류촨은 100년 전 강가에 버드나무가 많아 얻어진 이름이다. 두 하천은 한때 오염되고 아름다운 경관도 훼손됐으나, 최근 정비를 하고 강변 산책길을 조성하여 시민들의 새로운 휴식공간을 제공하고 옛 도시의 화려했던 모습을 재현했다.



타이중 시역소 臺中市役所

1911년에 세워졌으며 일제시대 시의회가 자리했던 곳으로 지어진지 백여 년의 세월이 흘렀다. 건물은 전쟁 후에도 여전히 정부 기관의 역할을 하기 때문에 오늘날까지 보존 상태가 매우 양호하다. 거리 하나를 사이에 두고 있는 타이중 저우팅(台中州廳) 역시 동일하게 타이중시를 대표하는 유적이다. 현재 1층 공간은 유명 식음료 브랜드인 로즈 하우스(古典玫瑰園)가 입점하여 음료, 다과 등을 판매하고 있다. 입구 벽면에는 과거 타이중의 모습과 역사를 이해할 수 있는 옛 타이중의 흑백 사진이 걸려 있다.



☎ 타이중시 서구 민권로 97 호 (台中市西區民權路 97 號)
☎ +886-4-3507-9006
☎ 매주 월 - 금 11:30-20:30, 주말 11:00-20:30

📍 www.facebook.com/taichungshiyakusho
☎ 27 번 버스를 타고 '타이중 저우팅 (台中州廳)' 에서 하차 후 도보로 1분 소요



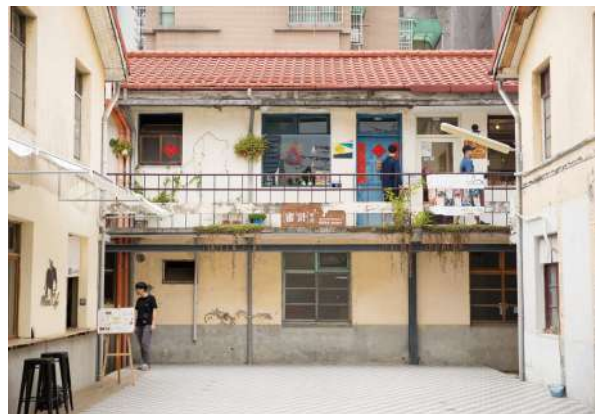
차오우따오 草悟道

자연과학박물관(自然科學博物館)에서 타이완 미술관(台灣美術館)까지 띠모양으로 이어진 3.6킬로미터의 녹지인 '차오우따오'는 서구의 핫플레이스이다. 녹지 양변에 백화점, 상가들이 하나둘 생겨나며 문화예술 전시회와 휴일 마켓도 내내 열린다.

☎ 27, 81, 107 번 버스를 타고 '차오우따오 시민광장 (草悟道市民廣場)' 에서 하차 도보로 이동

선지신촌 審計新村

1969년에 건립한 선지신촌은 국립 타이완 미술관과 인접해 있고, 한 때 정부 인사의 숙소로 사용했다. 10여 년 동안 방치된 후 시정부에서 보수공사 후 현재는 청년 예술창작의 기지로 사용하고 있고, 젊은 예술가들의 창업자원을 제공하고 있다. 원구 내 도자기, 독립출판서점, 목재 잡화, 디저트 가게, 카페, 식당 등 다양한 상점들도 많아 몇 시간이고 구경할 수 있다.



☎ 타이중시 서구 민권로 368 향 (台中市西區民生路 368 巷), 상상중학교(向上國中) 옆
☎ 각 작업실 영업시간에 따름
📍 www.facebook.com/shenji368
☎ 27, 72, 81 번 버스를 타고 '공이중메이 제커우 (公益中美街口)' 에서 하차 후 도보로 10 분 도착



타이중 3 대 SNS 인기 체크인 장소

GO!



까오메이 습지 高美濕地

따자천 (大甲溪) 남부연안에 위치한 까오메이 습지는 매년 가을이 되면 철새들이 이동하거나 이곳에서 겨울을 보내고, 수중 식물과 농계의 서식지기도 하다. 소중한 동식물 생태를 보호하기 위해 정부는 이곳에 면적이 약 700 헥타르에 달하는 보호구역을 만들고, 691 미터 길이의 나무데크길을 조성해 습지 생태를 가까이서 볼 수 있도록 하였다. 습지 주변에는 특수한 모양의 경관 다리가 있는데 보행로와 자전거 전용도로가 있으며 전망대를 설치해 놓았다. 특히 이곳의 석양 풍경은 감탄을 자아낸다.

- 📍 www.gaomei.com.tw
- 🚌 타이완 철도 (TRA) 를 이용, 칭웨이 (清水) 기차역에서 178, 179 번 버스를 타고 '까오메이 습지 관광안내센터' 에서 하차 또는 택시 이용. 휴일에는 타이중 고속철도 (HSR) 역에서 655 번 버스를 타고 '까오메이 습지' 에서 하차.



무지개 마을 彩虹眷村

무지개 마을은 과거 퇴역 군인들이 거주하던 마을로 97 세 고령의 거주민 황용푸 (黃永阜) 선생이 2008 년부터 본인의 집과 이웃집 담벼락에 수성 페인트로 신, 인물 및 동물을 다채로운 색채로 표현하였고 이렇게 탄생한 화려한 색채의 벽화들은 많은 이들을 웃음 짓게 하였다. 친진난만함으로 가득한 이들 벽화들로 인해 마을은 점차 사람들의 이목을 끌게 되었고 '무지개 마을 (彩虹眷村)' 이라고 불리게 되었다.

- 📍 타이중시 난툰구 춘안로 56 항 25 호 (台中市南屯區春安路 56 巷 25 號)
- 🕒 08:00-18:00, 정오 휴식 시간에는 조용히 관람해 주십시오
- 📍 www.1949rainbow.com.tw
- 🚌 27 번 버스를 타고 '링둥과학기술대학 (링둥로) 嶺東科技大學 (嶺東路)' 에서 하차 후 도보로 5 분 소요. 휴일에는 타이중 고속철도 (HSR) 역에서 655 번 버스를 타고 '무지개 마을' 에서 하차.



파쯔시 웰컴 수변 산책로 筏子溪門戶迎賓水岸廊道

타이중 분지 서쪽 편에 위치한 파쯔시 (筏子溪) 는 일찍이 전경이 아름답고 향시 낚시하는 사람들이 자리하며 뗏목을 수상 교통수단으로 삼은 것으로 널리 유명하다. 파쯔시 연안에는 1.8 킬로미터 길이의 수변 산책로가 조성되어 있으며 조경 예술 및 친수공간이 마련되어 있는데, 그중 수변에 우뚝 서 있는 4 미터 높이의 TAICHUNG 입체 글씨 조형물은 앞은 타이중에서 새롭게 떠오르는 SNS 인기 장소로 꼽힌다.

- 📍 타이중시 난툰구 파쯔동제 1 단 33-59 호 (台中市南屯區筏子溪東街一段 33-59 號)
- 🚌 30, 72 번 버스를 타고 '류취장 (劉厝庄)' 에서 하차 후 도보로 5 분 소요, 또는 고속철도 (HSR) 타이중역에서 택시 탑승 시 약 5 분 소요

● 카페 특집



- 📍 타이중시 서구 정청 6제 22호 (台中市西區精誠六街 22 號)
- ☎ +886-4-2328-9448
- 🕒 08:30-18:00
- 🌐 www.mojocoffee.com.tw
- 🚌 52, 79 번 버스를 타고 '충민남정청 7 제커우 (忠明南精誠七街口)' 에서 하차 후 도보로 2 분 도착
- 📄 예약 불가 / 카드 결제 가능 / 최소 주문 금액 : 1 인당 음료 한 잔

더 팩토리 모조 커피 The Factory Mojo coffee

이 곳은 흰색의 외관과 커다란 통유리창으로 인상적인 3 층짜리 건물이다. 녹색 잔디가 깔린 입구를 지나 들어간 실내는 눈부신 햇살이 가득하고 높은 천장과 넓은 공간은 도시 생활의 압박감을 잊게 해준다. 커피의 품질에 대해 절대적인 고집을 지닌 주인장은 자신이 직접 원두를 로스팅해 최고의 맛을 찾아내며, 전문적인 핸드드립 기기를 이용해 카라멜 향이 감도는 커피를 뽑아낸다. 여기에 우유를 넣어 충분히 섞어 만든 라떼를 마시면, 카라멜의 달콤한 향과 함께 깊고 부드러운 맛을 느낄 수 있다. 모조 커피에서 오롯이 나만을 위한 멋진 시간을 만들어 보자.

KafeD 드레스덴 리버사이드 카페 KafeD 德勒斯登河岸咖啡館

독일을 테마로 한 카페로 카페이름 D 는 Deutschland (독일) 을 가리킨다. 독일식 건강 음료, 독일식 커피 등 모두 일반 카페에서 보기 드문 메뉴들로 짙은 독일의 풍미를 담은 특색 있는 음료들도 맛볼 수 있다. 매장 내 인테리어는 따뜻한 노란색 계열 위주로 이루어졌으며 높고 넓은 공간에 녹색 식물이 어우러져 있으며, 햇빛이 커다란 통유리창을 통해 가득 들어온다. 산뜻하고 자유로운 분위기로 인해 개업과 동시에 IG 의 인기 체크인 장소가 되었다.

‘독일식 클래식 바움쿰 (德式年輪經典蛋糕) ’ 은 KafeD 에서 가장 독특하고 창의적인 디저트로 독일 전통 바움쿰

헨에 신선한 과일과 생크림을 층층이 더하였으며, 과일의 새콤한 풍미에 달콤한 케이크가 어우러져 달달하지만 결코 질리지 않는 맛을 선보인다. 매일 오후 1:00~5:30 이면 매장에서 직접 만든 아이스크림을 더한 ‘크리에이티브 원판 바움쿰 (創意盤式年輪) ’ 을 한정수량으로 판매하는데 데커레이션이 화려할 뿐만 아니라 맛도 좋으니 꼭 한 번 맛보기를 추천한다.



(사진 / KafeD)



- 📍 타이중시 난퉁구 따진제 382 호 (台中市南屯區大進街 382 號)
- ☎ +886-4-2322-2689 🕒 09:00-22:00
- 🌐 www.kafed.com.tw
- 🚌 27, 81 번 버스를 타고 '공이동심루커우 (公益東興路口)' 에서 하차 후 도보로 4 분 소요
- 📄 예약 불가 / 카드 결제 가능 / 최소 주문 금액 : 1 인당 음료 1 잔



▼ 각종 딸기류를 얼린 아이스 큐브에 과일차, 엘더베리 액을 곁들인 엘더베리 과일차 (接骨木莓果茶) 는 새콤달콤한 맛에 비타민 C 가 풍부하며 특히 여성들에게 인기가 많다.



◀ 저온에서 구워낸 오렌지 슬라이스를 올린 알프스 섀넬 모카 (阿爾卑斯落日摩卡)

● 기념품 특집

타이중 방문 시 여행자들이 필수적으로 구매하는 타이양빙 (太陽餅) 외에도 아래에 소개되는 여러 디저트, 먹거리들은 여행자들에게 많은 사랑을 받고 있는 타이중의 기념품이다.



유월초일 8 제단첸
(六月初一 8 結蛋捲)
① 타이중시 남구 메이춘로 2 단 19 호 (台中市南區美村路二段 19 號)
☎ +886-4-2375-6001
🕒 10:00-20:00
🌐 www.june1.com.tw



8 제단첸 8 結蛋捲

전통 에그롤린 땀첸을 개량한 것으로 8자 모양으로 만들어 먹기에 더욱 편리하다. 꼬여 만들어진 주름이 더욱 다양하고 풍부한 식감을 선사하며 창의적일 뿐만 아니라 맛도 더해 준다. 땀첸에는 밀가루, 계란, 기름, 설탕 등 기본적인 재료만이 들어가며 오리지널 맛 외에도, 깨, 커피, 김, 초콜릿 등 다양한 맛을 선택하여 맛볼 수 있다.

닝명빙 檸檬餅

1960년대부터 이푸탕 (一福堂)은 해외에서 기술을 도입하여 닝명빙 (레몬 케이크로도 불림, 檸檬餅)을 연구 개발하였다. 대중에게 선보이자마자 엄청난 인기몰이를 해온 닝명빙은 타이중을 대표하는 디저트로 불리기 시작하였다. 닝명빙은 계란 위에 노란색 레몬 초콜릿을 덮은 것으로 과하게 달지 않고 새콤달콤한 맛으로 냉동 보관했다가 먹으면 훨씬 맛이 좋다.

이푸탕 노포 (一福堂老店)
① 타이중시 중구 중산로 67 호 (台中市中國區中山路 67 號)
☎ +886-4-2222-2643 🕒 09:00-22:00 🌐 www.ifhouse.com.tw



진웨이팡 라오포빙 수빙 전문점 (金味坊老婆餅素餅專賣店)
① 타이중시 서구 화메이제 350 호 (台中市西區華美街 350 號)
☎ +886-4-2320-9932 🕒 08:30-20:30, 매주 화요일 휴무

라오포빙 老婆餅



라오포빙의 생김새는 타이양빙과 상당히 비슷하지만 안의 소가 타이양빙보다 훨씬 더 씹는 맛이 있고 찹쌀의 식감이 느껴진다. 서구에 위치한 진웨이팡 (金味坊)은 28년의 역사를 자랑하는 유명한 라오포빙 전문점이다. 계란을 첨가하지 않지만 계란을 넣은 듯 풍부한 식감과 향으로 채식주의자들이 먹기에도 부담없이 좋다.

지좌동 雞爪凍

한약재를 넣은 간장 소스에 닭발을 넣어 조리한 후, 소스와 닭발을 함께 냉장하여 굳힌 음식으로 야시장에서 자주 볼 수 있는 맛있는 간식먹거리이다. 동해대학 부근에 위치한 이 음식점의 지좌동은 가격이 저렴하고 식감이 풍성하여 사람들이 줄을 서서 사 먹는 인기 타이완 현지미식이다. 이 외에도 이곳에서는 떼우간, 닭 날개 등 다양한 재료로 만든 루웨이를 맛볼 수 있다.

동하이 지좌동렌신빙 (東海雞爪凍蓮心冰)
① 타이중시 룽징구 신싱로 1 항 1 호 (台中市龍井區新興路 1 巷 1 號)
☎ +886-4-2632-0182 🕒 10:00-23:00 🌐 donghai.idv.tw





● 이색 숙소

(사진 / 각 호텔)



📍 타이중시 시둔구 안허서로 69 호 (台中市西屯區安和西路 69 號)
☎ +886-4-2355-2208 🌐 www.divecube.com.tw



다이브큐브 호텔 潛立方旅館 Divecube Hotel

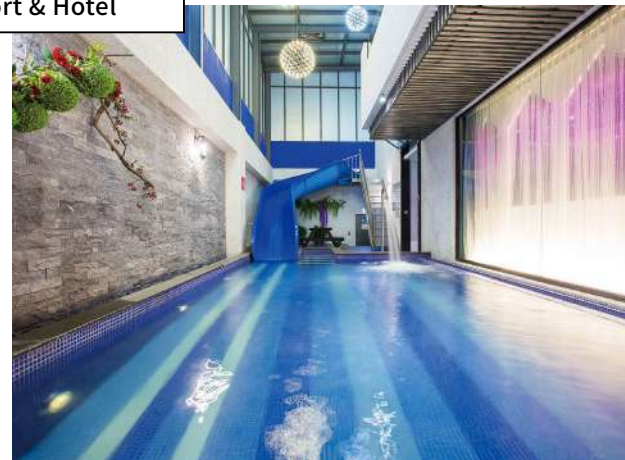
타이중 시둔구에 위치한 다이브큐브 호텔은 아시아에서 최초로 다이빙을 주제로 한 테마호텔이다. 설립자인 대표는 20년 경력의 다이빙 코치 출신으로 실내수영장을 경영한 전력이 있다. 그는 2008년 세계에서 가장 깊은 수영장의 사진을 본 적이 있는데 이 사진이 훗날 다이브큐브 호텔을 디자인하는 데 영감을 줬다. 그는 도시에서 특별한 경험을 할 수 있는 혁신적인 방법을 고안했다. 도시 사람들이 드넓은 바다에서 고요함을 경험할 수 있도록 바다를 도시 속으로 옮겨 놓겠다는 것이었다. 호텔 내부는 아시아에서 제일 깊은 수심 21미터 깊이의 다이빙 수영장이고, 수온은 30~32도를 유지하고 있다. 일 년 내내 계절 및 기후의 영향을 받지 않는다. 다이빙을 처음 경험하거나 다이빙 자격증을 취득하거나 전문 다이빙 코스를 수강하고자 한다면 이곳에서 가능하다.

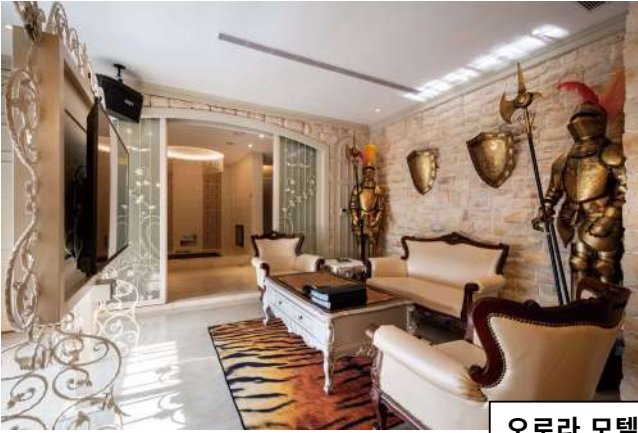
아이클라우드 럭셔리 리조트 & 호텔 水雲端旗艦概念旅館 icloud Luxury Resort & Hotel



📍 타이중 시둔구 청하이남제 159 호 (台中市西屯區青海南街 159 號)
☎ +886-4-2452-5678
🌐 www.icloudhotel.com.tw

고객들에게 높은 수준의 프레스티지 서비스를 제공하는 것을 표방하며 객실 내에는 수영장, 수영장 미끄럼틀, 사우나방을 비롯하여 KTV 시설이 마련되어 있다. 개인 사생활을 중시하고 오락 활동을 즐기고 싶은 여행자들에게 안성맞춤이며, 객실 공간이 넓어 자녀를 동반한 가족 여행에도 더할 나위 없이 좋다. 객실 내 고급 설비를 구비하고 있을 뿐만 아니라 호텔 내에는 전문 마사지 회사가 운영하는 SPA 마사지, 넓은 공간의 어린이 오락실 등의 시설도 마련되어 있다. 저녁 식사, 야식 시간대 호텔 레스토랑에서 식사를 제공하는 등 투숙객에게 세심한 서비스를 제공한다.





오로라 모텔 極光情境旅館 AURORA MOTEL



개업한 지 2년이 채 되지 않은 오로라 모텔은 판타지와 이국적인 테마로 한 다양한 객실 인테리어를 선보여 많은 화제를 모았다. 객실은 오로라, 북유럽 신화, 해저 세계, 마법학교 등 다양한 테마로 각각 꾸며졌으며 천장, 카펫, 벽면에서부터 인테리어 스타일까지 모두 확연히 다르다. 또한 객실 내에서는 서양 전사의 갑옷이 등장하는 등 깜짝 놀랄 것들이 즐지어 등장한다. 특별한 객실 테마 외에도 다양한 객실 타입에 따라 설치되어 있는 대형 스파 욕조, 소파, 대형 TV, 발코니 등과 대형 평수의 객실 공간은 투숙객들에게 편안함과 만족스러운 휴식을 선사한다.

📍 타이중시 베이툰구 징마오동로 111 호 (台中市北屯區經貿東路 111 號)
 ☎ +886-4-2295-6111 🌐 www.taiwantravelmap.com/hotel/714-ch-index.html



버드맨 호텔 鳥人創意旅店 BIRDMAN HOTEL

외관은 거대한 새 동지 형태로 멀리에서도 상당히 눈길을 사로잡는다. 일반적인 호텔 스타일을 탈피한 내부 인테리어는 ‘동굴에 투숙’ 하는 개념에서 출발하여 조류들이 날이 어두워지면 우리로 돌아오듯이 여행자들 역시 호텔에 돌아오면 외부 세계의 소란함에서 철저히 벗어나 깊은 동굴 속에서 마치 원시 세계로 돌아간 듯한 느낌을 받도록 하였다. 이로 인해 투숙객들은 상당히 특별한 숙박 체험이 가능하다. 특히 ‘새. 원시. 사람’ 객실은 원호형의 객실 형태와 울퉁불퉁한 석벽 재질을 모조한 황토색 벽면을 통해 동굴의 넓디넓은 공간감을 연출하였고, 바닥에 플로어 램프를 설치하여 신비롭고 차분한 분위기를 더하였으며 참신함이 넘친다.

📍 타이중시 베이툰구 징마오 3로 2 단 55 호 (台中市北屯區經貿三路二段 55 號)
 ☎ +886-4-2426-2777 🌐 www.bmmotel.com



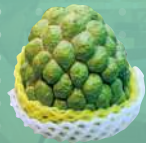
Modern

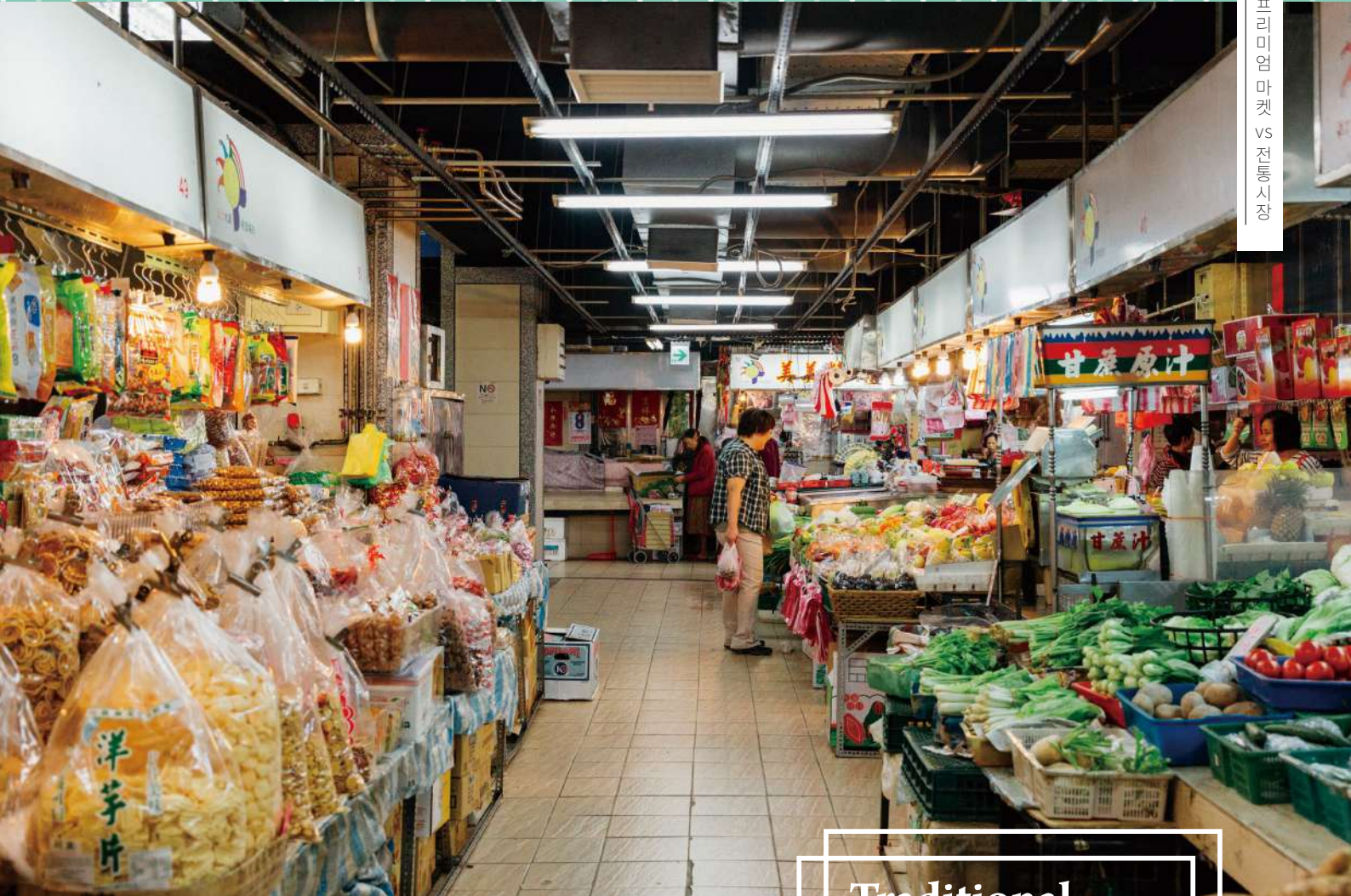


쇼핑은 여기서!

프리미엄 마켓 vs 전통시장

글 / 장바오린 (莊寶琳), Vision Creative
 사진 / Vision Creative





Traditional



타이완의 전통시장과 슈퍼마켓은 각기 다른 특색을 지니고 있다. 그 지역의 시장을 둘러보는 것은 지방 생활, 식습관, 풍습 등을 가장 빠르고 깊게 이해할 수 있는 좋은 방법이다.

과거 전통시장은 오래되고 지저분하다는 인상이 있었지만 최근 몇 년에 걸친 리노베이션 끝에 깨끗하고 밝게 새 단장을 하면서 개성있는 디자인으로 탈바꿈하는데 성공했다. 또한 슈퍼마켓의 경영 방식도 다양해졌다. 프리미엄 마켓은 멋진 실내 인테리어와 쾌적함을 제공할 뿐만 아니라 레스토랑, 베이커리 등과 결합해

쇼핑 후에 식사를 할 수 있도록 했다. 레스토랑에서 맛보는 맛있는 재료를 직접 매장에서 구입할 수도 있다.

이번 호에서는 타이베이에서 역사가 있는 전통시장을 비롯해 따안구(大安區), 중산구(中山區) 일대에서 젊은 직장인들로부터 사랑받고 있는 프리미엄 마켓을 찾았다. 타이완 여행 중에 들려 저렴한 기념품도 사고 타이완 사람들의 소박하고 실용적인 라이프 스타일을 직접 느껴볼 것을 적극 추천한다.





프리미엄 마켓

사람이 북적이고 좁은 공간에서 쇼핑을 꺼리며 더욱 우아하고 여유롭게 재료를 고르기를 원하는 사람들, 각 재료의 원산지를 한 눈에 이해하길 원하는

사람들, 이들에게 프리미엄 마켓에서의 쇼핑은 최고의 선택이라 할 수 있다. 게다가 타이완의 여름철은 덥고 습하기에 에어컨이 구비된 편안한 쇼핑 환경은 더욱 매력적이다.

많은 마켓들은 신선한 과일과 야채, 육류품을 비롯해 자체 브랜드의 소스, 말린 과일, 유제품 등 특색있는 상품과 개

성넘치는 포장 디자인으로 소비자들에게 쇼핑의 만족감과 함께 여가활동을 하는 듯한 느낌을 준다. 쇼핑이 끝난 뒤 매장 안에 있는 레스토랑, 커피숍 등에 앉아서 신선한 재료로 만든 음식과 음료를 즐길 수 있어 프리미엄 마켓의 쾌적함과 편리함을 두루 경험할 수 있다.



텐허셴우

天和鮮物

텐허셴우, 화산 플래그 슝
(天和鮮物·華山旗艦店)

📍 타이베이시 중정구 베이핑동로 30 호 1F
(台北市中正區北平東路 30 號 1F)

🕒 매장 10:00-21:00, 레스토랑 11:30-20:00

🚗 타이베이 MRT 산다오스 (善導寺) 역에서 도보로 3 분 소요

텐허셴우 창립자는 과거에 병으로 고생한 뒤 소비자의 건강을 위해 신선한 재료만 취급하기로 결정했다. 텐허셴우는 직접 양식장과 농장을 보유하고 있으며 이곳에서 판매되는 모든 재료는 원산지에서 직송되어 매우 신선하다. 매장 내에 있는 식당에서는 간단한 요리, 견과류와 야채로 만든 쥬스 수귀징리탕 (蔬果精力湯) 등이 판매되며 건강과 유기농을 표방하고 있다. 매일 현장에서 갓 구운 신선한 빵도 판매하고 있다.



신푸스지

心樸市集



📍 타이베이시 따안구 스웨로 45 호
(台北市大安區四維路 45 號)

🕒 매장 : 08:30-22:00,

아침식사 : 08:30-11:00 (평일),
08:30-13:30 (휴일 브런치),

점심식사 : 11:00-14:00,

애프터눈 티 : 14:30-19:00,

저녁식사 : 17:00-20:00

🚗 타이베이 MRT 따안 (大安) 역에서 도보 7 분 소요

작은 골목의 분위기가 물씬 풍기는 이곳은 가격표 대신 작은 칠판으로 대체하여 일상 생활중 환경보호를 실천하고 있다. 엄선한 제철 과일을 비롯해 간장, 요거트, 피넛버터 등 화학첨가물을 사용하지 않는 자사 브랜드 상품도 판매하고 있다. 밝은 식사 공간을 제공하며 소비자는 이곳에서 신선한 식재료를 조리된 간단한 식사를 즐길 수 있다.



▶ 프리미엄 마켓의 장점 3 가지



1. 특색있고 품질이 보장된 선물세트 구매 가능

2. 다양하고 풍부한 음식과 쾌적한 식사 환경

3. 비교적 긴 영업시간으로 늦은 저녁에도 쇼핑 가능!



그린앤세이프 치민스지

Green&Safe 齊民市集

Green & Safe 치민스지 동문점 (齊民市集 東門店)

📍 타이베이시 따안구 신이로 2 단 158 호 2 층
(台北市大安區信義路二段 158 號 2F)

🕒 매장 : 09:30-21:00, 식당 : 11:30-15:00, 17:30-22:00

🚗 타이베이 MRT 동문 (東門) 역에서 도보로 1 분 소요

그린앤세이프는 자사가 직접 생산한 면사리, 말린 과일, 소스류, 통조림류 등을 판매하고 있다. 모든 상품의 제조 과정에서 이력추적 가능한 원칙을 고수하며 제조단계마다 엄격한 공정을 확인할 수 있어 소비자들은 이곳의 제품을 안심하고 먹을 수 있다. 이곳에 있는 식당 치민스지 (齊民市集)에서는 유기농 휘귀를 판매한다. 신선한 야채를 이용해 탕을 우려낸다. 특히 이곳의 오골계 휘귀 세트인 '팡무우구지 타오찬 (放牧烏骨雞套餐)'은 인기가 있는 메뉴다.



선농성휘

神農生活



📍 타이베이시 중산구 난징서로 14 호 4 층 (청핀생활 난시점 4 층)

(台北市中山區南京西路 14 號 4 樓 (誠品生活南西店 4F))

🕒 월 - 목 11:00-22:00, 금 - 일 11:00-22:30

🚗 타이베이 MRT 중산 (中山) 역에서 도보로 1 분 소요

선농성휘는 타이완의 특색있는 상품을 판매하고 유리컵, 아채칩, 아리산 (阿里山) 커피 등 선물용 상품들을 고르기에 더할 나위 없이 좋은 곳이다. 매장 한 쪽으로 식사 공간인 '스시 (食習)'가 있다. 이 곳에서는 전통 타이완 가정식 요리, 타이완 차, 특색있는 술 등이 판매된다. 스시에서 맛볼 수 있는 식재료와 조미료를 선농성휘에서 구입할 수 있다.



전통시장



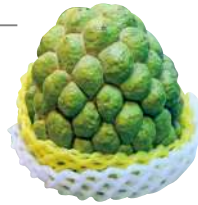
전통시장은 타이완 문화 중 가장 일상적인 볼거리다. 매일 새벽녘부터 신선한 식재료를 실은 차들이 하나둘씩 시장으로 모여들면서 상인들의 넘쳐나는 활기로 하루가 시작된다. 시장 곳곳에서 물건을 파는 상인들의 목소리에서는 타이완의 온정이 가득하다. 일상 요리에 사용되는 육류, 해산물, 과일, 채소, 절인 음식 외에 심지어 전통 과자 등 없는 것이 없다.

그밖에 시장에서 현지 먹거리도 맛 볼 수 있다. 타이완에 오게 되면 전통시장을 한번쯤 들리는 것 잊지 말아야 한다. 시장에서는 식재료 구매 뿐만 아니라 일용품, 의류, 액세서리 등의 상품도 찾아 볼 수 있다. 다양함이 넘치는 시장 구경은 마치 보물찾기와 같아서 흥미진진한 쇼핑 경험을 선사할 것이다.



스동시장

士東市場



- 📍 타이베이시 스린구 스동로 100 호
(台北市士林區士東路 100 號)
- 🕒 1 층 07:30-18:30, 2 층 07:30-21:00, 월요일 휴무
- 🚶 타이베이 MRT 조산 (芝山) 역에서 616 번 버스로 환승한 후 '텐무야구장 (天母棒球場)' 에서 하차

전통시장이 혼잡하다는 이미지를 뒤집은 스동시장은 밝고 널찍한 것이 특징이다. '싼넨주반 더우공창 (三年九班豆工場)', '신더즈엔덴 (信德製麵店)', '차오산신선수차이 (草山新鮮蔬菜)' 등은 방문할 만한 가게들이다. 시장에서는 카드 및 장바구니 대여 서비스를 하고 있으며 부스배치와 디자인의 결합으로 쇼핑을 한층 흥미롭게 한다.



쉐윈시장

水源市場



- 📍 타이베이시 중정구 웨스푸로 4 단 92 호
(台北市中正區羅斯福路四段 92 號)
- 🕒 07:00-20:00, 월요일 휴무
- 🚶 타이베이 MRT 공관 (公館) 역에서 도보로 1 분 소요

시장일대의 옛 지명은 '쉐다오딩 (水道町)' 으로 타이완 수도공사가 위치한 곳이다. 시장이름은 이와 관련 있는 '쉐윈 (水源)' 으로 명명됐다. 시장 1, 2 층은 주변 벤더들과 더불어 공관 (公館) 상권에서 가장 붐비는 구역으로 꼽힌다. 쇼핑을 마친 뒤 '장원 프리미엄 커피 (莊園精品咖啡)' 에 들러 드립커피 한잔과 '썬페 크림 브뤼레 (索菲烤布蕾)' 에서 간식을 함께 곁들인다면 시장내에서 애프터눈 티를 즐길 수 있는 시간이 될 수 있다.



▶ 전통시장의 장점 3 가지



1. 가격 흥정을 통해 따뜻한 타이완 사람들의 정을 느낄 수 있다.

2. 타이완 현지의 먹거리를 즐길 수 있다.

3. 신선하고 다양한 과일과 야채를 엿볼 수 있다.

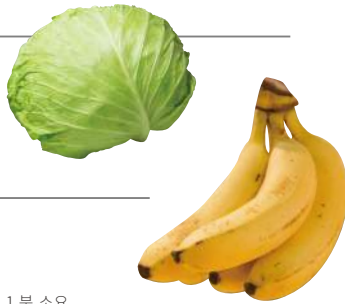


신푸시장

新富市場
(동산췌제시장 東三水街市場)

- 📍 타이베이시 완화구 췌제제 70 호
(台北市萬華區三水街 70 號)
- 🕒 화 - 일요일 06:00-17:00, 월요일 휴무
- 🚇 타이베이 MRT 용산사 (龍山寺) 역에서 도보로 1 분 소요

용산사 (龍山寺) 옆에 위치한 이곳은 80 년 전 타이베이에서 가장 선진화되고 변화한 시장이었다. 유구한 역사와 함께 숨겨진 특색있는 전통 음식은 많은 외국인 관광객들이 이곳을 방문하는 이유이기도 하다. 이곳에 가면 오래된 채소가게 '스푸차이푸 (石福菜舖)' 에서 다양하고 신선한 야채와 과일을 고르거나 '귀번지야항 (國本雞鴨行)' 에 들려 타이둥 (台東) 의 토종닭을 저렴하게 맛볼 수 있다.



▲ 상인수산

빈장시장

濱江市場

- 📍 타이베이시 중산구 민주동로 336 호
(台北市中山區民族東路 336 號)
- 🕒 03:00-12:00, 월요일 휴무
- 🚇 타이베이 MRT 중산중학 (中山國中) 역에서 도보로 12 분 소요 . 또는 택시 로 약 5 분 소요



타이베이 수산시장 인근에 위치한 이곳은 다양한 식재료가 갖춰져 있다. 시장을 둘러 본 후 '안안하이셴 (安安海鮮)' 에서 생선회를 저렴하게 즐기거나 '미편칭 (米粉慶)' 에 가서 타이완 맛을 느낄 수 있는 쌀국수 미편 (米粉) 을 먹는다 면 더할 나위 없이 좋은 선택이다. 인근 '상인수산 (上引水產)' 에서는 각지의 신선한 해산물을 제공하며 이곳의 멋진

데코레이션은 세련된 분위기를 자아내고 있다. 여행객이라면 반드시 방문해야 하는 필수 코스다.



신비한 대만의 과일 파인애플

대만에선 따듯한 날씨 덕에 다양한 열대과일이 존재하고 대부분의 과일의 당도도 높은 편이다. 그 중에서도 파인애플은 상큼하고 달달한 맛과 비교적 합리적인 가격으로 꾸준히 사랑받는 열대과일이다.



글 . 사진 김주혁

여행, 패션, 연애 관련 사진기자로 활동 중이다. 세상의 모든 흥미로운 것들에 호기심이 가득한 대한민국의 청년. '타이완에 굳것질하러 가자' 사진 및 삽화.

인스타그램 @kim_juhyeok
소소한 대만여행 台灣小旅行
www.facebook.com/taiwanholic



한국에서 파인애플이란 과일을 떠올려 보면 식사 후 디저트 또는 샐러드 드레싱 재료 등 요리의 감초 정도로만 활용되지만 대만에선 얇게 채 썰어 반찬으로 먹고 파인애플과 콩을 발효시켜 국 요리의 재료로도 활용하는 등 폭 넓게 사용되고 있다. 또한 대만 여행 필수 구매 목록인 핑리수의 재료도 바로 파인애플로 짭조름한 밀가루 쿠키 안에 촉촉하고 상큼한 과육이 씹혀 단짠의 조화가 이상적인 국민간식이다.

대만 여행을 즐기다 보면 가게 앞에 파인애플을 놓고 제사를 지내는 모습을 쉽게 볼 수 있는데 그것은 단순히 대만 사람들이 파인애플을 좋아하기

때문이 아닌 장사가 잘 되고 많은 손님이 오라는 의미의 웅라이 (旺來, 파인애플의 순수한 대만 민남어 (閩南語) 발음) 인 것이다.

상점, 마트, 또는 손님이 많으면 좋은 업종의 장소라면 웅라이가 제사를 지낼땐 상당히 인기가 높고 반가운 과일 중 하나지만 병원에서선 절대 웅라이를 올리지 않는데 이는 아픈 사람이 많아 병원을 찾는건 그리 좋은 일이 아니기 때문으로 해석된다.

대만에선 파인애플의 종류도 상당히 많은데 과육이 황금색이며 가늘고 얇은 섬유질이 풍부하

고 과즙이 많은 태농 17 호 황금 파인애플 (台農 17 號金鑽鳳梨), 과육은 유백색을 띠며 섬유질이 적으며 당도가 높은 태농 20 호 우유 파인애플 (台農 20 號牛奶鳳梨), 석가 파인애플 (釋迦鳳梨) 등 다양한 품종으로 계량한 파인애플이 많아 입맛에 맞게 골라 먹는 재미가 있다.

대만에서 파인애플이 가장 맛있을 시기는 4 월이며 7 월까지 비슷한 당도의 맛을 느낄 수 있다. 4 월 대만 여행을 계획 중이라면 꼭 파인애플의 다양한 맛과 식감을 즐길 수 있다.

“ 파인애플 농장에서 잡초를 정리하는 농부의 모습을 드론으로 바라 보았다. ”



“ 새콤달콤 파인애플이 과일 가게 한켠에 가득 쌓여 있다. ”

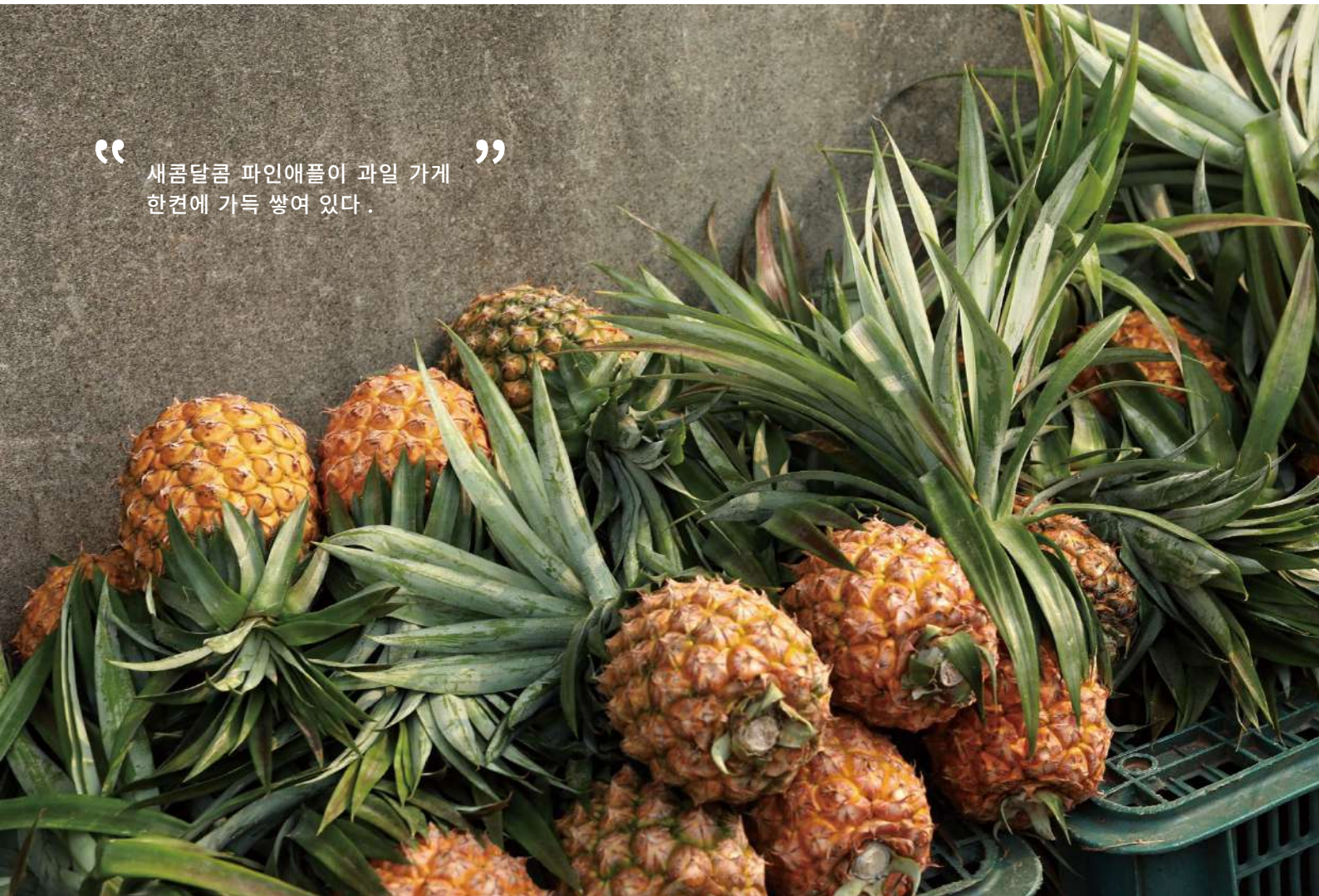


사진 / 더 그랜드 호텔 타이베이 (圓山大飯店)



타이베이

웬산 따롱동

圓山

大龍峒

더 그랜드 호텔 타이베이 圓山大飯店



푸르른 녹음 속에 우뚝 서 있는 ‘더 그랜드 호텔 타이베이’는 동양 스타일의 궁전식 건물로 한 번 보면 절대 잊을 수 없는 인상적인 건축물이다. 일찍이 1952년에 세워진 그랜드 호텔 타이베이는 1973년 건축가 양취청(楊卓成, 중정기념당, 국부기념관의 건축가)이 재설계하여 14층 높이의 궁전식 건축물로 증축되었다. 오늘날에도 화려한 인테리어와 오랜 역사를 자랑하는 타이베이시의 대표적인 랜드마크이다.

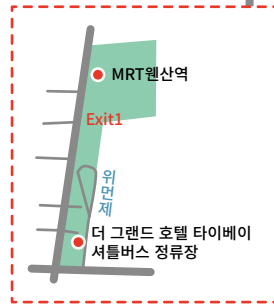
지난해부터 더 그랜드 호텔 타이베이는 ‘탐험·웬산(探索·圓山)’이라는 호텔 투어 프로그램을 선보였다. 참가자들과 호텔 내부의 특색 있는 인테리어, 건축 구조, 예술품 등을 살펴보는 것은 물론이고 참가자들에게 호텔 지



글 / 첩상여 (詹湘序), Vision Creative
 사진 / 황넨츠 (黃念慈), Vision Creative

원산 (圓山) 과 따롱동 (大龍峒) 지역은 타이베이 MRT 원산 (圓山) 역 부근에 위치하고 있다. 두 지역은 서로 가까이 위치하고 있음에도 불구하고 거리 모습과 분위기가 확연히 다르다. 원산에는 60년 역사의 더 그랜드 호텔 타이베이 (圓山大飯店) 를 비롯하여 많은 인파들로 북적대는 각양각색의 명소들이 자리하고 있다. 미술관에서 예술 전시회를 감상하거나 MAJI 스퀘어에서 세계 각국의 요리를 맛볼 수 있으며 패션 마켓에서 즐거운 쇼핑도 가능하다. 반면 원산 옆에 위치한 따롱동 지역은 소박하면서도 고풍스러운 분위기로 오랜 역사의 바오안궁 (保安宮), 공자묘 (孔廟) 를 둘러보거나 전통적인 상점가인 라오제 거리를 따라 천천히 걸으며 맛있는 거리 음식을 맛보기를 추천한다.

- 1 따롱동 바오안궁
- 2 린성웬파이러우
- 3 타이베이시 공자묘
- 4 하오 추
- 5 선농시장
- 6 MAJIS퀘어
- 7 원주민 풍미관



- 1 따롱동 위안
- 2 따롱동 홍차우
- 3 따콰이 러우경
- 4 창지 홍샤오만
- 8 타이베이 시립미술관
- 9 타이베이 고사관
- 10 더 그랜드 호텔 타이베이



호텔이 막 개업했을 당시 사용했던 청동으로 만든 객실 열쇠고리는 명예와 재물을 상징한다. 이 열쇠고리는 현재 호텔의 인기 기념품으로 판매되고 있다.

- 1 타이베이시 중산구 중산북로 4 단 1 호 (台北市中山區中山北路四段 1 號)
- 2 +886-2-2886-8888
- 3 www.grand-hotel.org
- 4 타이베이 MRT 원산 (圓山) 역에서 무료 셔틀버스 이용
- 5 호텔 투어는 개인 당 NT\$100, 사전 예약 필수



웅장한 분위기의 로비, 매화 무늬로 장식한 천장에는 상서로운 의미를 갖는 용과 봉황이 정교하게 새겨져 있다. 분홍색 난초꽃이 가득 담겨 있는 꽃 향아리 역시 여행객들에게 인기 있는 기념 촬영 장소이다.



하에 숨겨진 대피 통로 등 호텔의 신비한 면모를 공개하기도 했다. 가이드의 해설과 함께 호텔 내부의 총 6개 공간을 둘러보는 일정을 마치면 모든 참가자들은 무료 업서와 함께 더 그랜드 호텔 타이베이의 매력을 간직할 수 있다.

진룡팅 (金龍廳) 내에 자리한 백 년 역사의 '백년 금룡 (百年金龍)' 은 본래 호텔 자리에 있던 신사의 유물이었다. 전해지는 바에 따르면 금룡에게는 신비한 능력이 있어 소원을 빌면 이루어졌으며 과거 한 관광객은 금룡에게 빌었던 소원이 이뤄져 백년금룡에게 금메달을 만들어 선물했다고 한다. 또한 호텔 지하에는 두 개의 비밀 통로가 자리하고 있

다. 그중 한 개의 통로는 길이가 약 85미터로 내부에 방폭, 방음의 기능을 갖추고 있다. 당초 국가 원수, 귀빈들의 긴급 대피용 통로로 만들어졌으며 통로의 끝은 쟌탄공원 (劍潭公園) 으로 연결된다. 비록 오늘날에는 비밀 통로 더 이상 사용되지 않지만 역사적 의미가 있는 곳인 만큼 한 번쯤 방문해 보기를 추천한다.



타이베이 시립미술관 & 타이베이 고사관 台北市立美術館 & 台北故事館



타이베이 시립미술관은 엑스포 공원 미술원구 내 위치하고 있다. 1983년 개관 이래 현대 미술을 위주로 전시하고 비정기적으로 각종 문화 예술 전시 공연을 개최하는 곳으로 문화 예술 애호가들이 방문하기에 매우 안성맞춤인 곳이다. 개최되는 전시회 뿐만 아니라 미술관 건물 자체도 상당히 특별하기로 유명한데, 각 층의 대칭적으로 돌출된 디자인은 미술관 건물을 하나의 웅장한 입체 예술품으로 만들어 준다.

미술관 옆 타이베이 고사관은 1913년에 영국의 튜더 양식으로 지어졌으며 과거 지역 관리, 정부 관료 및 해외 귀빈의 사교 모임 장소로 사용되었다. 2003년 타이베이 고사관으로 바뀌면서 타이완의 생활 문화를 소개하는 소형 박물관으로 탈바꿈하였다.



▲ 타이베이 고사관



타이베이 시립미술관 (台北市立美術館)

- 📍 타이베이시 중산구 중산북로 3 단 181 호 (台北市中山區中山北路三段 181 號)
- ☎ +886-2-2595-7656
- 🕒 09:30-17:30, 매주 토요일 20:30 까지, 매주 월요일 휴무
- 💰 일반표 NT\$30, 18 세 이하, 65 세 이상, 심신장애인 무료 (신분증 제시)
- 🌐 www.tfam.museum
- 🚇 타이베이 MRT 웬산 (圓山) 역에서 도보로 10 분 소요

타이베이 고사관 (台北故事館)

- 📍 타이베이시 중산구 중산북로 3 단 181-1 호 (台北市中山區中山北路三段 181-1 號)
- ☎ +886-2-2586-3677
- 🕒 10:00-17:30, 매주 월요일 휴무
- 💰 일반표 NT\$50, 6 세 이하, 65 세 이상, 심신장애인 무료 (신분증 제시)
- 🌐 www.storyhouse.com.tw

MAJI 스퀘어 MAJI 集食行樂



엑스포 공원 웬산원구 내 위치하며 컨테이너 박스, 원목 곡식 창고를 이용해 전체 공간을 조성하고, 미식, 상품, 음악, 예술 등의 요소를 교묘히 결합하여 지극히 미국적인 분위기의 라이프 마켓을 선보인다. 원구 내부는 상점가, 푸드 코트, 패션 마켓, 외국 요리 레스토랑, 아동 피트니스, 회전목마 등 여러 구역으로 나뉜다. 또한 기존 매장 공간 외에서도 비정기적으로 시민들의 참여를 도모하는 각종 행사를 개최한다. 원형 광장 무대에서는 각종 콘서트를 개최하며 엑스포 돔에서도 비정기적으로 대형 전시회를 열어 시민들이 휴일에 방문하기에 더할 나위 없이 좋은 장소이다.



- 📍 타이베이시 중산구 위먼제 1 호 (台北市中山區玉門街 1 號)
- ☎ +886-2-2597-7112
- 🕒 매주 월 - 금 오후 12:00-21:00, 토, 일 11:00-21:00

- 🌐 www.majisquare.com
- 🚇 타이베이 MRT 웬산 (圓山) 역 옆에 있는 엑스포 공원 웬산원구 내





원주민 풍미관 原民風味館

원주민 풍미관 외관에는 원주민 토템의 다채로운 장식이 설치되어 있어 눈길을 끈다. 특히 이곳은 타이완의 특색 있는 기념품을 구매하기에 더할 나위 없이 좋은 곳이다. 전시관 내 다채롭고 다양한 원주민 특색을 담은 기념품, 의상, 신발, 손가방, 귀걸이, 소미주(小米酒) 술잔 등이 정교하면서도 매력적이다. 상품을 판매하는 것 외에도 전시관 내에서는 타이완 원주민이 창작한 상당수의 수공예 예술품, 회화 작품 등이 전시되고 있다. 원주민 풍미관 관람을 통해 타이완의 원주민에 대해 이해하고 다양한 문화적 정취를 느끼며 다양한 타이완의 매력을 느껴보자.



- ☑ 타이베이시 중산구 중산북로 3단 151호
(台北市中山區中山北路三段 151號)
- ☎ +886-2-2599-2655
- 🕒 11:00-19:00, 매주 월요일 휴무
- 🌐 www.facebook.com/Taiwan.PAF
- 📍 타이베이 시립미술관에서 도보로 3분 소요



선농시장 神農市場



하오츄 好丘 Good Cho's



타이완 각지의 소농들이 재배하여 만든 신선한 농산품들이 집결해 있으며, 품질이 뛰어나지만 판매 활로를 찾는데 어려움을 겪는 상품들에 판매 플랫폼을 제공한다. 이곳에서는 일반 시장에서 흔히 볼 수 없는 소형 브랜드의 조미 소스도 구할 수 있다. 더불어 선농시장에서는 식재료 판매와 조리를 결합한 식당과 카페, 바를 운영하여 시장 구경의 재미를 선사할 뿐만 아니라 현장에서 바로 식사도 즐길 수 있다.

- ☑ MAJI 스퀘어 내
- ☎ +886-2-2597-7112 내선 203
- 🕒 월 - 금 10:30-21:00,
토, 일 10:30-21:30
- 🌐 www.majifoodanddeli.com

2013년 문을 연 베이글 전문점 하오츄 원산점은 매장이 바로 버스터미널 옆에 위치하여 빠르고 편리하게 포장해 갈 수 있는 매장 형태를 갖추고 오가는 여행자들에게 베이글, 음료 등의 간단한 식사를 판매하였다. 이곳 베이글은 고구마 치즈, 차향, 흑설탕 검은깨 등 타이완 식재료를 결합하여 만든 것으로 많은 사랑을 받고 있다.

- ☑ MAJI 스퀘어 내
- ☎ +886-2-2585-6661
- 🕒 09:00-18:00,
매월 첫번째 주 월요일 휴무
- 🌐 www.goodchos.com.tw



MAJI 스퀘어에서
즐거운 시간 보내자!



따롱동 지역의 고풍스러운 분위기를 느껴보세요.



타이베이시 공자묘 台北市孔廟



응시생 필수!



- 📍 타이베이시 따동구 따롱제 275 호 (台北市大同區大龍街 275 號)
- ☎ +886-2-2592-3934
- 🕒 08:30-21:00, 매주 월요일 휴무
- 🌐 www.tctcc.taipei
- 🚇 타이베이 MRT 웬산 (圓山) 역에서 도보로 7 분 소요



1875년에 창건한 타이베이시 공자묘는 공자 선생을 모시는 사당이다. 공자 본인이 검소함과 소박함을 숭상하였기 때문에 건축양식 또한 상당히 간소하고 소박하며 특별히 아름답고 아늑한 느낌을 선사한다. 공자묘를 방문할 경우, 소박한 건축과 여유로운 분위기를 감상할 수 있을 뿐만 아니라 공자묘 4D 극장에서 재



미있는 애니메이션을 감상하며 공자묘의 역사를 이해할 수 있다. 공자묘 기념품 숍에서는 All Pass 공자 오뎅이, 소원을 비는 수정구슬, 공자묘 이미지가 들어간 젠빙(煎餅)을 비롯해 외국 관광객들에게 인기 있는 공자묘 부적 등 귀엽고 재미있는 주변 상품들을 판매한다.



따롱동 바오안궁 大龍峒保安宮

- 📍 타이베이시 따동구 하미제 61 호 (台北市大同區哈密街 61 號)
- ☎ +886-2-2595-1676
- 🕒 06:30-22:00
- 🌐 www.baoan.org.tw
- 🚇 타이베이 MRT 웬산 (圓山) 역에서 도보로 8 분 소요



하미제(哈密街)에 위치한 바오안궁은 따롱동의 신앙의 중심으로 도교의 바오성따디(保生大帝)를 모시는 사당이다. 현재까지 250년이 넘는 역사를 자랑하며 1998년에는 국가 지정 고적으로 선정되기도 하였다. 바오성따디는 전통 신앙 속 의학의 신으로, 이로 인해 건강을 기원하는 많은 신자들이 이곳을 방문하여 제를 올리고 기도를 드린다.



고풍스러운 분위기의 린성헨파이러우(麟聖苑牌樓)는 바오안궁 맞은편 정원 내에 위치한다.



보생 문화제 保生文化祭

매년 바오성따디가 탄신일 하루 전인 음력 3월 14일부터 약 3개월간 보생 문화제가 개최된다. 그 중 가장 성대한 퍼레이드 의식은 민속 기예 공연과 끝없이 이어지는 수 킬로미터의 축하 행렬인 전통 행사를 포함하며, 사자에 불을 붙이고 폭죽을 터뜨리는 마지막 행사는 문화제의 최고 하이라이트로 많은 인파들이 몰려든다.

따롱동 현지 먹거리



1

따롱동 홍차우 大龍峒紅茶屋

1981년에 문을 열었으며 수차례 여러 매체를 통해 소개되기도 하였다. 대표 상품은 매일 현장에서 직접 만들어 판매하는 홍차로 찻잎 외에도 결명자, 감초 등 약재를 넣고 끓여내며 맛도 좋고 값도 싸다. 또한 녹두빙수인 휘더우빙샤(綠豆冰沙), 땅콩빙수인 화성빙샤(花生冰沙) 등은 따롱동 현지인들에게 추억의 맛이다.

2

따콰이 러우경 大塊肉羹

가장 신선하고 맛있는 러우경을 제공하기 위해 매일 현장에서 직접 러우경을 만든다. 이곳의 러우경은 건더기의 육질이 알찰 뿐만 아니라 맑은 국물이 신선하고 달콤하다. 여기에 면 또는 쌀국수인 미편(米粉)을 추가하고 특색 있는 밑반찬을 몇 접시 더하면 옛스러운 맛의 만족스러운 한 끼 식사를 즐길 수 있다.

3

창지 홍샤오만 昌吉紅燒鰻

개업한지 50년이 넘는 창지 홍샤오만은 창지제(昌吉街)에서 사람들이 줄을 서서 먹는 유명한 맛집이다. 특히 식사 시간이 되면 손님 줄이 끊이지 않으며 문전성시를 이룬다. 판매하는 음식 가짓수는 많지 않지만 특별하다. 홍샤오만 외에 미편과 어란 샐러드 위판사라(魚卵沙拉) 등이 있으며 기름에 튀긴 장어에 국물을 부어 상에 오르는 홍샤오만은 양이 상당한 편으로 그릇을 거의 가득 채운다. 맛을 보면 한약재 냄새가 약하게 풍기며 장어 육질이 신선하고 탱글탱글하게 느껴진다.

4

따롱동 위완 大龍峒魚丸

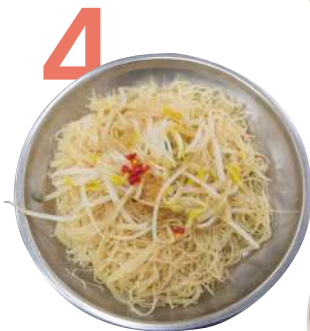
전통 수제 생선완자(위완) 가게로 영업시간이 매일 8시간이 채 안 되기 때문에 늦은 시간 방문할 경우 맛보기 어렵다. 이 곳의 위완은 큰 위완과 작은 위완으로 나뉘는데, 작은 것은 생선살로만 만든 완자이고, 큰 것은 고기소를 넣어 만든다. 이외에도 건면(乾麵), 차오미편(炒米粉)을 판매하며 흑초와 칠리소스를 얹어 먹는다. 소박하면서도 전통있는 현지미식으로 단연 인기이다.



2



3



4



따롱동 홍차우 (大龍峒紅茶屋)
 ☎ 타이베이시 따동구 충칭북로 3 단 335 항 56 호 (台北市大同區重慶北路三段 335 巷 56 號)
 ☎ +886-2-2594-1932
 ☎ 06:00-22:30

따콰이 러우경 (大塊肉羹)
 ☎ 타이베이시 따동구 따롱제 231 호 (台北市大同區大龍街 231 號)
 ☎ +886-2-2599-4803
 ☎ 10:00-15:00, 17:00-20:00, 월요일 휴무
 ☎ www.kuomeals.com.tw

창지 홍샤오만 (昌吉紅燒鰻)
 ☎ 타이베이시 따동구 창지제 51 호 (台北市大同區昌吉街 51 號)
 ☎ +886-2-2592-7085
 ☎ 09:30-00:00

따롱동 위완 (大龍峒魚丸)
 ☎ 타이베이시 따동구 충칭북로 3 단 294 호 (台北市大同區重慶北路三段 294 號)
 ☎ +886-2-2598-2109
 ☎ 07:30-14:00, 주말 휴무



2020 척량산맥 여행의 해

타이완 숲의 아름다운 탐색

글 / Vision Creative 사진 / Vision Creative

타이완은 산이 많은 섬이다. 3.6만 평방킬로미터의 면적에 해발 3,000미터 이상의 고봉이 268개 분포되어 있는 전세계에서 고산 밀도가 가장 높은 섬중의 하나이다. 타이완의 산맥은 남북 직선방향의 중앙산맥(中央山脈), 웨산산맥(雪山山脈), 위산산맥(玉山山脈), 아리산산맥(阿里山山脈)과 해안산맥(海岸山脈) 등 5대 산맥과 타이완의 북서쪽에 위치한 따툰화산군(大屯火山群) 및 기타 소형 산맥들로 나누어진다. 그 중 위산산맥의 위산주요 봉우리는 해발 3,952미터로 타이완에서 가장 높은 봉우리이다.

최근 몇 년 동안 타이완은 매년 한 가지 테마로 관광을 홍보해왔다. 2019년은 '소도시 슬로우 여행의 해'로서 타이완 각지의 향진촌락 여행을 추진했으며 올해는 '척량산맥 여행의 해'로 바통을 이어 국제적으로 타이완의 산의 아름다움을 홍보한다. 이번 호에서는 중저해발의 가벼운 코스로서 일반 여행객도 가볍게 가볼 수 있는 타이완의 산을 소개한다.



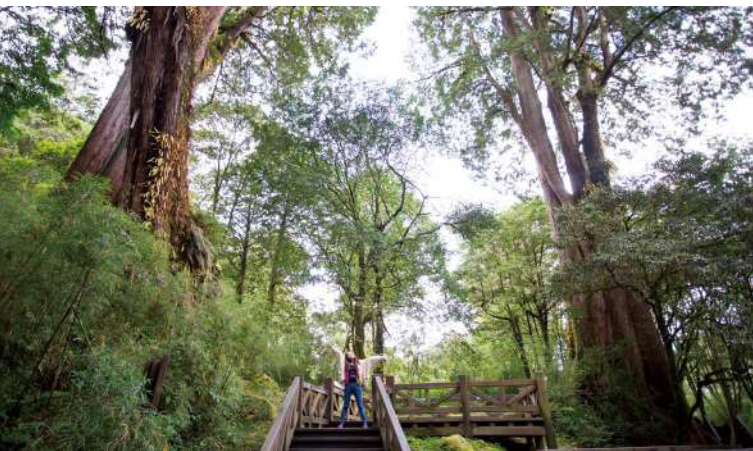
등산신청 검색플랫폼

타이완에서 일부 고산지역은 삼림의 보호 육성을 위하여 따로 관련 허가를 신청해야 한다. 등산법규가 여러 관련기관과 연관이 있기 때문에 입원증(入園證), 입산증(入山證) 및 산장(山屋) 신청이 필요하다. 입원증은 국가공원(國家公園)에 신청하고 입산증은 경정서(警政署)에 신청하며, 산장은 농위회임무국(農委會林務局)에 신청한다. 등산신청의 이해를 더욱 쉽게 돕기 위해 정부에서는 2019년 하반기에 ‘타이완 등산신청 통합 정보 사이트(台灣登山申請整合資訊網)’를 출시하고 산역의 명칭만 검색입력하면 웹사이트에 그 곳이 입산신청이 필요한지 또는 어떤 공공부문에 신청문의를 해야 하는지 알 수 있다.

mountain.cpami.gov.tw



타이완 산맥 및 주요 산맥의 여행노선 분포도



아리산 국가풍경구 阿里山國家風景區

www.ali-nsa.net

아리산산맥

아리산 국가풍경구는 자이현 (嘉義縣) 에 위치하고 있으며 고산 숲의 경관, 숲속철로 및 원주민문화로 유명하다. 타이완 원주민족인 조우족 (鄒族) 이 이곳에 살면서 부락 간에 서로 왕래하던 수많은 길을 남겼는데 모두 '조우족 고도' 라고 통일하여 부르며, 지금은 자연경치와 부락풍경을 느낄 수 있는 등산코스가 되었다. 터푸예고도 (特富野古道) 는 그 중 가장 잘 알려진 길이다. 또한 아리산공로 (阿里山公路) 에서 위산국가공원 (玉山國家公園) 으로 바로 갈수도 있는데, 위산국가공원 내에 위치한 타타자 여행센터 (塔塔加遊客中心) 옆에도 몇 가지의 등산로가 있다.



중앙산맥

타이핑산 국가삼림유락구 太平山國家森林遊樂區

타이핑산은 이란현 (宜蘭縣) 따동향 (大同鄉) 에 있으며 볼거리가 많다. 풍경이 아름다운 자연보호가 있을 뿐 아니라 예전에는 벌목장이었기 때문에 목재를 운반하던 레일차가 남아 있었는데, 지금은 여행객이 풍경을 감상할 수 있도록 수송하는 관광열차가 되었다. 그 밖에도 지우즈저온천 (鳩之澤溫泉) 이나 타이완에서 가장 큰 고산호수 '최이핑후 (翠峰湖)' 등 모두 유명 관광지이다.



주이루고도 雋麓古道

중앙산맥

타이루거 국가공원 (太魯閣國家公園) 내의 리우시 (立霧溪) 북측에 위치하고 있으며 과거에는 타이완 서부에서 동부를 가로지르는 '허환위예링도 (合歡越嶺道)' 의 일부분이었다. 이 고도는 깎아지른 절벽을 따라 길이 나 있다. 사람의 손으로 대리석을 일일이 찍어서 길을 냈기 때문에 고도를 걸을 때 옆으로 수백미터 높이의 대리석 절벽장관을 직접 바라보며 즐길 수 있다. 화련 (花蓮) 으로 출입하여 타이루거 내의 수많은 등산길을 가봐도 되고, 일정계획의 또 다른 방식으로는 타이루거에서 중형공로 (中橫公路) 를 따라 해발 3000 미터가 넘는 허환산 (合歡山) 으로 갔다가 마지막에 난토우 푸리 (南投埔里) 로 나와도 좋다.

타이루거 국가공원 (太魯閣國家公園)

www.taroko.gov.tw





타이완 숲의 아름다움 탐색

▲▲
따툰화산군
大屯火山群

따툰화산군은 타이완 북부에 위치해 있으며 범타이베이 지역에 맞붙어 있다. 양밍산 국가공원 (陽明山國家公園) 내에 있는 치성산 (七星山) 은 화산군의 제 1 고봉으로 1120 미터이다. 동북계절풍의 영향으로 치성산 남쪽 양측의 자연경관은 완전히 다르다. 북측은 바람이 세서 식물의 생장이 쉽지 않고 억새풀이 우거져 있는데 가을에 억새꽃이 피면 가장 장관을 이룬다. 남측의 뒷면은 전형적인 아열대 숲으로 동식물의 종류가 다양하다. 치성산 주, 동봉의 등산로는 남북산세에 가로놓여 있어 두 가지 서로 다른 경관을 모두 체험할 수 있다. 또한 동북각해안에 있는 차오링고도 (草嶺古道) 및 단웨이강 어귀의 관음산등산로 역시 시가지에 가까운 인기 등산로이다.

▲▲
츠크산, 류스스산
赤科山, 六十石山

해안산맥

츠크산과 류스스산은 화롄현 (花蓮縣) 에 위치해 있다. 타이완 동부의 해안산맥에 속하며 두 산은 해발 약 800 에서 900 미터 사이에 위치한다. 산 전체를 뒤덮는 원추리 꽃밭으로 유명하고 매년 8~9 월 사이에 만개한다. 황금색 꽃을 감상할 수 있을 뿐 아니라 산 아래의 화동종곡 (花東縱谷), 쇼구란시 (秀姑巒溪) 와 아름다운 전원경치가 수놓아진 모습을 감상할 수 있다.

화동종곡 국가풍경구 (花東縱谷國家風景區)
 ㉞ www.erv-nsa.gov.tw





타이완 훤궈 요리



글 / 첨상여 (詹湘予), Vision Creative

사진 / 지쯔홍 (季子弘), 덩왕마라궈 (鼎王麻辣鍋), Vision Creative

추운 겨울은 따뜻한 훤궈를 즐길 수 있는 최고의 계절이다. 타이완 훤궈는 다양한 요리 스타일로 즐길 수 있으며 각각각색의 훤궈 가게도 많다. 게다가 식감, 국물, 재료, 소스 등에 따라 먹는 방법도 달라서 색다른 먹는 재미도 있다. 이번 호에서는 각각각색의 타이완 훤궈를 소개하려고 한다. 백김치 훤궈, 전통식 돌솥훤궈, 한국인이 제일 좋아하는 마라훤궈와 더불어 유명한 식당도 추천한다. 타이완 훤궈의 흥미를 늘 생각하고 잊지 못한다면 첸렌 (全聯) 슈퍼마켓이나 까르푸 (家樂福) 마트 등에 훤궈 요리세트를 살 수 있고 훤궈의 별미를 집으로 가져갈 수도 있다.





싼차이 바이러우귀

酸菜白肉鍋

백김치 휘귀인 싘차이 바이러우귀 (酸菜白肉鍋)는 보통 자주 보는 휘귀 냄비가 아니라 신선로 모양의 구리 냄비를 사용하는 것이 특징이다. 휘귀 육수는 고기뼈로 우려내어 만들고 거기에 발효된 백김치를 넣어서

탕 맛을 내기 때문에 신맛을 느낄 수 있지만 국물이 깔끔하고 산뜻하다. 얇고 신선한 삼겹살을 휘귀에 살짝 데쳐서 먹을 수 있으며 국물의 맛은 고기 지방 때문에 풍부해지면서 기름지지 않고 휘귀 향기가 더 짙게 풍겨져

나온다. 이 음식은 원래 중국 북경요리인데 식당에는 군만두나 총요우빙 (蔥油餅) 등 면종류의 음식도 자주 파는다. 이들을 새콤하고 감칠맛이 나는 싘차이 바이러우귀와 같이 먹으면 더할 나위 없이 만족스럽다.

삭힌 두부 소스인 도푸루 (豆腐乳)는 싘차이 바이러우귀의 필수 소스.



총요우빙, 군만두는 휘귀에 포만감을 더한다.



얇은 삼겹살은 휘귀의 제일 중요한 재료이다.

라오조더 자상웨이
 타이베이시 송산구 푸싱북로 307 호
 (台北市松山區復興北路 307 號)
 ☎ +886-2-2718-1122
 ⌚ 11:30-22:00
 ① 예약 가능 / 카드 결제 가능 / 서비스 요금 10%

라오조더 자상웨이 老舅的家鄉味

타이중에서 시작된 라오조더 자상웨이는 주인장이 중국 선양 출신인 어머니 고향의 맛을 계승하고자 오픈한 곳으로 중국 동북지방 싘차이 바이러우귀의 전문점이다. 이 곳의 휘귀는 전통적인 낚시 술을 사용하

는데 휘귀의 향을 배가시키는데 도움을 준다. 찐빵 조각이나 부드럽고 육즙이 풍부한 고기 완자, 재료를 아끼지 않고 만든 해산물 완자 등 다양한 휘귀 재료 역시 이 곳의 특징이라 할 수 있다.



스토훬귀

石頭火鍋

스토훬귀 (石頭火鍋) 는 돌솥을 사용한 훬귀로 재료를 볶는 과정이 추가된 타이완만의 특색을 담은 훬귀 조리법이다. 돌솥에 참기름을 두르고 가열하기 시작한 후 말린 오징어, 고기, 양파와 함께 볶아낸다. 고

기가 살짝 익으면 뜨거운 탕을 부어 육수를 완성하고 자신이 좋아하는 재료를 탕에 넣고 먹기 시작하면 된다. 재료를 볶는 과정이 추가되기 때문에 훬귀의 국물이 더욱 진하다.



재료를 먼저 볶은 후에 육수를 붓는다.



스엔스 스토크귀
 ● 타이베이시 신이구 송즈로 17 호 B2F (브리즈 난산 B2F)
 (台北市信義區松智路 17 號 B2F (微風南山 B2F))
 ☎ +886-2-2722-6692
 ⌚ 일 - 수 11:00-20:30, 목 - 토 11:00-21:00
 🌐 sys-hotpot.weebly.com
 ⓘ 예약 가능 / 카드 결제 가능 / 서비스 요금 10% / 1 인분 훬귀를 둘이 같이 식사할 경우 추가요금 NT\$180



사차장 소스는 타이완 사람의 최애 훬귀소스이다.

스엔스 스토크귀 石研室石頭火鍋

타이완에 여러 지점이 있는 스엔스는 스토크귀의 새로운 맛을 추구하는 식당으로 전통과 현대가 잘 융합된 훬귀 전문점이다. 오리지널 맛의 국물은 대량의 채소, 돼지 뼈, 가다랑어 포로 육수를 우려내기

때문에 먹을 수록 감칠 맛이 난다. 일반적인 스토크귀와 달리 스엔스는 새우, 돼지 갈비, 닭다리 등 재료를 바탕으로 양파, 마늘, 유우총 (油蔥) 등과 같이 볶아서 만든 탕은 향이 내고 아주 특색이 있다.



빨간 마라귀는 사람들 식욕을 돋군다.

마라귀

麻辣鍋

냄비에 대량의 고추가 떠 있고 매운 맛이 코를 자극하는 중국 쓰촨 (四川) 이나 충칭 (重慶) 의 마라귀와 달리 타이완의 마라귀는 한약재, 고추기름, 고추장, 과일, 채소를 기본으로 탕을 만들기 때문에 국물 맛이 한약재의 향과 어우러져 매운 맛

이 덜하고 상대적으로 부드럽다. 겨울철 뜨끈한 마라귀에 고기, 채소, 버섯을 넣어서 먹으면 맛은 최고다. 타이완의 몇몇 마라귀 식당에서는 매운 두부와 오리 선지를 무제한 공급하기 때문에 가성비가 상대적으로 좋은 식당도 있다.



획귀에서 빠질 수 없는 수제 완자와 오징어 연육인 화즈장 (花枝漿).



마라귀를 먹을 때 시원한 음료수는 필수!



딩왕 창안점 (鼎王長安店)
 ④ 타이베이시 중산구 창안동로 2 단 131-1 호
 (台北市中山區長安東路二段 131-1 號)
 ☎ +886-2-2507-8018 🕒 11:30-04:00
 🌐 www.tripodking.com.tw
 ⑦ 예약 가능 / 카드 결제 가능 / 서비스 요금 10% /
 최저 주문 금액 : 테이블당 NT\$650

매운 마라귀에 바삭한 유타오 (油條) 를 담가 먹으면 풍부한 맛을 더한다.



딩왕마라귀 鼎王麻辣鍋

타이중 종사오 야시장 (忠孝夜市) 의 노점에서 시작해서 지금은 전 타이완 지역에 여러 체인점을 가지고 있는 마라귀 식당이다. 새벽 시간까지 운영하기 때문에 많은 사람들에게 야식으로 인기가 많다. 국물은 버터, 채소, 과일, 한약재로 우려내 맛이 부드럽고 자극

적이지 않으면서 고소한 향이 강한 것이 특징이다. 생선완자, 오징어완자, 소고기완자 등 완자류는 모두 수제로 만드는데 식감이 쫄깃하여 사람들에게 꽤 사랑받고 있다. 식당 내부 인테리어는 전통 중국식 디자인으로 하는 것도 이 식당의 주요 특징이다.



사차훤귀 (산터우 훤귀)

沙茶火鍋 (汕頭火鍋)

전통 사차 훤귀는 국물이 담백한데 주로 건 오징어, 광어포, 건새우, 절인 배추인 동차이 (冬菜), 양파 등으로 우려낸 탕에 사차장 (沙茶醬) 소스로 간을 하기 때문에 해

산물 향이 가미되었다. 일반 대중이 받아들일 수 있는 부드러운 맛이다. 이 요리는 중국 광둥성 동부 해안 지역 차오저우 (潮州), 산터우 (汕頭) 에서 유래해서 산터우

훤귀 (汕頭火鍋) 라고도 한다. 초기 산터우 사람들이 타이완으로 이민을 오면서 가지고 온 음식으로 오늘날 많은 타이완 사람들이 좋아하는 '사차훤귀'로 발전됐다.



재료를 먼저 구입한 후에 훤귀를 만든다.

상푸 수산에서 보스턴 랍스터도 먹을 수 있다.



상푸 수산 - 사차 훤귀 마트
 ① 타이베이시 중산구 난징서로 15 호
 (신광 미츠코시 백화점 남시 3 관 7F)
 (台北市中山區南京西路 15 號)
 (新光三越南西三館 7F)
 ② 11:00-22:30
 ③ 온라인 예약 가능 / 카드 결제 가능 /
 훤귀탕 비용 : 1 인당 NT\$30 / 식사시간
 90 분 제한

상푸 수산 - 사차 훤귀 마트 祥富水產 沙茶火鍋超市

상푸 수산은 어선을 보유하고 있으며 수산 업계에서 오랜 역사를 지닌 회사로 2018 년에 마트식 훤귀 식당을 열어 항구에서 직송한 신선한 해산물 제공한다. 이것이 가장 큰 특징이다. 식당에서 다양한 해산물, 육류, 야채, 심지어 보스턴 랍스터

및 대형 가리비와 같은 귀한 해산물도 판다. 먹고 싶은 재료를 구입한 후 식사 공간으로 가서 훤귀를 만들 수 있다. 국물은 건오징어, 건새우 및 가다랑어 포로 우려낸 것으로 여기에 고기를 데쳐 먹으면 해산물의 풍미가 더해서 훨씬 맛있다.

양러우루 & 장무야

羊肉爐 & 薑母鴨

양고기 휘귀인 양러우루 (羊肉爐)와 생강오리 휘귀인 장무야 (薑母鴨)는 타이완 사람들이 겨울에 자주 먹는 보양식 휘귀이다. 양러우루는 양고기를 기본으로 하고 양념과 요리 방식따라 맛이 달라진다. 자주 접하는 홍샤오 (紅燒), 청둔 (清燉), 약선 (藥膳) 등 각각의 특색 있는 음식이다. 장화 시후 (彰化溪湖)와 가오슝 강산 (高雄岡山)은 타이완의 주요 양고기 교역지로 양러우루가 이 두 지역의 특산물이다. 장무야 휘귀는 뼈가 있는 오리고기 외에도 한약재, 생강, 참기름을 넣고 국물을 우려내고 쌀로 만든 미주 (米酒)로 맛을 토크한다. 생강은 몸의 찬기운을 없애는데 겨울 휘귀의 최고 재료로 꼽힌다. 두 휘귀의 먹는 방법이 다른 일반 휘귀와 비슷해서 각종 채소, 휘귀용 재료들과 같이 먹을 수 있으며 몇몇 식당은 참기름이 첨가된 국수인 마요우멘션 (麻油麵線)와 먹을 수 있게 제공한다. 한 겨울에 먹고 나면 온 몸이 후끈후끈하여 따끈따끈해짐을 느낄 수 있다.



뤼전랑 청둔 양러우루 呂珍郎清燉羊肉爐

뤼전랑 청둔 양러우루에서 '전랑'은 중국 고서에는 '양'을 뜻하고 '뤼'는 가게 점주의 성을 따온 것으로 의미가 있는 상호가 인상적이다. 양고기 산지인 장화 (彰化)에서 직송된 타이완

양고기를 골라서 사용하는데 육질이 부드럽고 누린내가 없어서 먹기에 좋다. 또한 지류 특산인 '위자우 (魚餃)', '우영 튀김 (牛蒡天婦羅)'도 반드시 먹어야 하는 인기 휘귀 재료이다.

- 📍 타이베이시 내후구 진후로 4 호 (台北市內湖區金湖路 4 號)
- ☎ +886-2-8792-9989
- 🕒 월 - 목 17:00-23:00, 금, 주말 11:00-14:30, 17:00-23:00, 화요일 휴무
- 📞 예약 가능 / 카드 결제 가능 / 서비스 요금 10% / 최소 주문 금액: NT\$500



따토야 장무야 大頭鴨薑母鴨

타이베이 MRT 쌍련 (雙連)역 근처에 위치한 따토야 장무야는 겨울만 되면 식사자리를 잡기 힘든 곳으로 전통 숯불 난로를 사용하며 국물 맛이 느끼지 않고 부드럽게 넘어가 장무야를 처음 먹는 사람에게도 쉽게 받아들일 수

있는 맛이다. 장무야 휘귀에는 큰 오리고기 덩어리가 들어있고 식감이 부드럽고 맛있다. 휘귀용 식자재로 오리 내장, 오리 완자, 두부, 채소 등 아주 다양하며, 마요우멘션을 곁들여 먹기도 한다.

- 📍 타이베이시 따둥구 청더로 2 단 108 호 (台北市大同區承德路二段 108 號)
- ☎ +886-2-2557-3770
- 🕒 16:30-02:00
- 📞 예약 가능 / 현금 결제 / 최저 주문 금액: 테이블당 휘귀 1 개 (NT\$350)





가오슝 하워드 플라자호텔 스마일원 샵브샵브 高雄福華大飯店 SMILE ONE (Howard Plaza Hotel Kaohsiung)

가오슝 하워드 플라자호텔 내에 위치한 스마일원 샵브샵브는 유기농 채소와 엄선한 각종 식재료로 고객들에게 최상의 만족감을 선사한다. 대리석을 이용한 인테리어는 모던한 분위기를 연출하고 30 층에 위치하고 있어 아름다운 풍경을 감상할 수도 있다. 특별히 추천하는 육류와 해산물 혼합 세트메뉴는 엄선된 육류와 해산물뿐만 아니라 유기농 채소와 메인 요리 그리고 디저트까지 풍부하게 구성되어 있다.

SMILE ONE

📍 가오슝시 신싱구 치센 1로 311호 30층 (高雄市新興區七賢一路 311號 30F)
☎ +886-7-236-2323 내선 4301
🌐 www.howard-hotels.com.tw/kaohsiung/dining/sky-lounge/



타이베이 앰버서더 호텔 (台北國賓大飯店) 리모델링으로 새로 단장한 쓰촨요리 전문점

창립 55년이 되는 타이베이 앰버서더 호텔 쓰촨요리 전문점은 타이완에서 유서 깊은 쓰촨요리 식당이라고 할 수 있다. 최근 1억 타이완 달러를 들여 리모델링 후 작년 연말에 새롭게 다시 문을 열었다. 12층은 복숭아시대의 유명한 그림으로 꾸며 놓았고, 13층 연회장은 수정으로 장식하여 우아한 분위기를 느낄 수 있다. 100가지의 쓰촨요리와 함께 셰프들이 중국 쓰촨지역에 가서 연구해 온 45가지 새로운 쓰촨요리 선보이며 고객들의 놀라움 자아내고 있다.

앰버서더 쓰촨요리

📍 타이베이시 중산북로 2단 63호 12층 (台北市中山北路二段 63號 12樓)
☎ +886-2-2100-2100 내선 2383、2385
🌐 www.ambassador-hotels.com/tc/taipei



경성우 (京盛宇)

써니힐과 합작, 용강 상권에 입점

타이베이 용강 상권은 해외관광객들의 발길이 이어지는 인기 장소로 선물을 사기에도 좋은 곳이다. 유명 타이완 차 브랜드인 '경성우 (京盛宇)'와 평리수 브랜드인 '써니힐 (微熱山丘)'이 합작하여 17가지에 달하는 타이완 차 및 상품과 평리수 선물박스를 현장에서 구매할 수 있고 차와 디저트 무료 시식서비스도 제공하고 있다.

경성우 타이베이 용강 컨셉 스토어

(Jing Sheng Yu Taipei Yongkang St. Concept Store)

📍 타이베이시 따안구 용강제 8항 11호 1층 (台北市大安區永康街 8巷 11號 1F)
☎ +886-2-8712-0019 내선 415
🌐 www.jsy-tea.com



시저 파크 타이베이 호텔

台北凱撒大飯店 (Caesar Park Taipei Hotel)

타이베이역 상권에 위치한 타이베이 시저 파크 호텔은 타이베이 메인 스테이션, 타이완 고속철도, 버스터미널, 타이베이 지하철 등이 있는 교통 중심지로 식사, 여행, 쇼핑, 비즈니스를 하기에 편리하다. 스테이션 스위트룸은 '휴식과 재미 (Relax & Fun)'를 베이스로 하고 있고, 안부터 밖까지 심플하고 밝은 현대적인 감각의 디자인이 돋보이고, 타이베이 메인 스테이션의 풍경이 한눈에 들어온다.

시저 파크 타이베이 호텔

📍 타이베이시 중정구 중사오서로 1단 38호 (台北市中正區忠孝西路一段 38號)
☎ +886-2-2311-5151
🌐 taipei.caesarpark.com.tw/ko-kr



저스트 슬립 타이베이 시먼점 (捷絲旅台北西門館) 리모델링으로 새 단장

실크스 호텔 그룹 산하의 첫 번째 디자인 호텔인 저스트 슬립 (Just Sleep) 호텔은 최근 타이베이 시먼점 리모델링 공사를 마쳤다. 새로운 모습으로 단장한 시먼점은 그래피티, 네온사인, 영화거리 등을 디자인 속에 융합하였고, 넓은 공용 공간은 맘껏 사진을 찍을 수 있는 디자인을 더했다. 이 밖에도 관광객들이 현지 분위기를 충분히 느낄 수 있도록 시먼딩 상권 여행 안내 및 현지 먹거리 정보 등의 서비스를 제공한다.

저스트 슬립 타이베이 시먼점

📍 타이베이시 중정구 중화로 1 단 41 호 5 층 (台北市中正區中華路一段 41 號 5F)

☎ +886-2-2370-9000

🌐 www.justsleep.com.tw/ximending/kr



아리산 사계절 차 여행 (阿里山四季茶旅) 새로운 체험의 문화관광

타이완 우롱차가 세계를 품미하고 더욱이 아리산 고산차는 세계적으로 명성을 떨치고 있다. 차, 현지문화와 자연풍경이 어우러진 '아리산 사계절 차 여행'은 아리산의 사계절 아름다운 풍경 속에서 차와 차로 만든 음식을 맛보고 다원에서 숙박을 하며 좋은 차를 우리는 방법을 배우고 다양하고 깊이 있는 차 여행을 할 수 있는 여행 프로그램이다. 겨울철에는 고택 다실에서 차를 마실 수 있는데 구름과 안개가 피어 오르는 산 풍경에서 교묘한 분위기를 느껴볼 수 있다.

아리산 사계절 차 여행

🌐 alishan.welcometw.com



파인드 라쿠라쿠 카페 楓樂 (Find a rakuraku Café)

그린월드 호텔 그룹 산하의 첫 식음 브랜드로 애플타이저, 브런치, 파스타, 쌀 요리, 스테이크, 이색 디저트, 커피 음료까지 7 가지 메뉴를 제공하고 엄선한 제철 식재료를 이용하여 모든 음식을 현장에서 직접 요리하기 때문에 안심하고 즐길 수 있다. 식사 환경은 널찍한 좌석을 제공하여 120 도 큰 면적의 창문으로 경치를 감상할 수도 있고 이용시간에도 제한이 없어 이곳에서 맛있는 요리를 맛보며 즐거운 시간을 보낼 수 있다.

파인드 라쿠라쿠 카페 (Find a rakuraku Café)

📍 타이베이시 중산구 난징동로 3 단 8 호 (台北市中山區南京東路三段 8 號)

☎ +886-2-2518-9911

🌐 western-restaurant-422.business.site



갈라 호텔 타이베이 시티 台北慶泰大飯店 (GALA HOTEL)

중산구에 위치한 갈라 호텔 타이베이 시티는 타이베이의 4성급 호텔로 타이베이 시내 변화한 비즈니스 중심지역에 자리하고 있다. 지하철 0 라인 싹톈궁 (行天宮) 역 1 번 출구 및 G 라인 송장난징 (松江南京) 역 8 번 출구와 인접해 있으며 타이베이 101 빌딩, 송산공원, 타이베이역과 고속도로 나들목이 모두 차로 15 분 내 거리에 위치하고 있다. 이러한 편리한 교통 조건을 갖추고 있어 여행자들이 타이베이를 맘껏 여행하는데 단연 최고의 숙소로 꼽힌다.

갈라 호텔 타이베이 시티

📍 타이베이시 중산구 송장로 186 호 (台北市中山區松江路 186 號)

☎ +886-2-2541-6888

🌐 www.galahotel.com.tw

2019 출 입 국 JAN-OCT 인 수 통 계

타이완을 방문한 인구 통계 : 9,730,507 (9.05%)
 외국인 방문객수 통계 : 5,898,396 (8.85%)
 (한국 방문객수 통계) : 942,755 (16.42%)
 교포 방문객수 통계 : 3,832,111 (9.37%)
 출국인수 통계 : 14,566,253 (3.23%)

2019-2018년 매달 출국하는 타이완인수 통계 비교표

월	2019년 (단위:인)	2018년 (단위:인)	성장률(%)
1	1,299,722	1,211,869	7.25
2	1,468,616	1,329,184	10.49
3	1,396,026	1,385,236	0.78
4	1,415,406	1,504,343	-5.91
5	1,463,759	1,441,110	1.57
6	1,570,675	1,521,633	3.22
7	1,581,016	1,574,572	0.41
8	1,481,669	1,460,467	1.45
9	1,372,190	1,293,123	6.11
10	1,517,174	1,389,622	9.18
통계	14,566,253	14,111,159	3.23
11		1,274,752	
12		1,258,773	
통계		16,644,684	

도표1 2019-2018년 매달 타이완 방문인수 통계와 비교표

2019년 (단위:인)					2018년 (단위:인)				성장률 (%)		
월	통계(A)	교포(C)	외국인(E)	매일 평균	통계(B)	교포(D)	외국인(F)	매일 평균	통계(A/B)	교포(C/D)	외국인(E/F)
1	867,711	331,166	536,545	27,990	872,294	315,339	556,955	28,138	-0.53	5.02	-3.66
2	956,202	394,228	561,974	34,150	850,762	389,734	461,028	30,384	12.39	1.15	21.90
3	1,079,498	386,461	693,037	34,822	1,013,655	333,557	680,098	32,698	6.50	15.86	1.90
4	1,101,393	477,716	623,677	36,713	883,072	339,364	543,708	29,435	24.72	40.77	14.71
5	1,039,758	444,719	595,039	33,540	842,241	304,961	537,280	27,169	23.45	45.83	10.75
6	932,697	400,933	531,764	31,089	857,578	330,503	527,075	28,585	8.76	21.31	0.89
7	988,765	480,622	508,143	31,895	853,352	375,710	477,642	27,527	15.87	27.92	6.39
8	1,030,937	460,080	570,857	33,256	953,252	434,530	518,722	30,750	8.15	5.88	10.05
9	794,415	225,451	568,964	26,480	836,594	328,833	507,761	27,886	-5.04	-31.44	12.05
10	939,131	230,735	708,396	30,294	959,774	351,120	608,654	30,960	-2.15	-34.29	16.39
통계	9,730,507	3,832,111	5,898,396	32,008	8,922,574	3,503,651	5,418,923	29,350	9.05	9.37	8.85
11					1,019,021	330,703	688,318	33,967			
12					1,125,112	386,538	738,574	36,293			
통계					11,066,707	4,220,892	6,845,815	30,319			

도표2 2019년—2018년 타이완을 방문한 한국인 인구 통계와 비교표

	한국 방문객 인구					
	2019년			2018년		
	인수	매일 평균	성장률(%)	인수	매일 평균	
1	116,976	3,773	-9.57	129,355	4,172	
2	114,425	4,086	23.68	92,515	3,304	
3	94,907	3,061	21.07	78,392	2,528	
4	80,214	2,673	20.52	66,555	2,218	
5	80,273	2,589	5.08	76,389	2,464	
6	68,770	2,292	6.73	64,436	2,147	
7	72,797	2,348	15.52	63,015	2,032	
8	93,694	3,022	30.76	71,653	2,311	
9	95,639	3,187	23.47	77,457	2,581	
10	125,060	4,034	38.92	90,026	2,904	
통계	942,755	3,101	16.42	809,793	2,663	
11				100,382	3,346	
12				109,266	3,524	
통계				1,019,441	2,792	

도표3 2019년—2018년 한국을 방문한 타이완 인구 통계와 비교표

	타이완 방문객 인구					
	2019년			2018년		
	월	인수	매일 평균	성장률(%)	인수	매일 평균
1	85,314	2,752	15.57	73,822	2,381	
2	93,198	3,324	7.56	86,644	3,094	
3	96,303	3,106	8.32	88,907	2,867	
4	104,067	3,468	-1.40	105,548	3,518	
5	96,995	3,128	12.96	85,865	2,769	
6	113,507	3,783	9.25	103,901	3,463	
7	105,993	3,419	11.33	95,204	3,071	
8	110,351	3,539	14.41	96,456	3,111	
9	101,285	3,376	20.62	83,971	2,799	
10	121,527	3,920	26.40	96,146	3,101	
통계	1,028,540	3,383	12.23	916,464	3,014	
11				85,760	2,858	
12				84,292	2,719	
통계				1056,516	2,894	

통계: 타이완 교통부 관광국



전주나이차 쉼화빙
珍珠奶茶雪花餅



녹차 샤오타오수
綠茶小桃酥

신동양 — 新東陽 —

타이완 차 열풍

차 & 차로 만든 디저트



전주나이차수
珍珠奶茶酥

아리산 차
阿里山茶



쿠폰 받기



타이완 관광 격월간 공식 SNS 계정 !

니하오 타이완

최신 타이완 관광 정보를 알려드립니다!

가이드북에 소개되지 않는 현지인들의 관광지와 먹거리 ,
도시에서 가장 핫한 카페 , 쇼핑거리와 문화 체험 ,
테마별로 나뉘어진 여행제안과 자세한 교통 정보 ,
니하오 타이완 블로그와 팬페이지를 통해 알아보세요 .



INSTAGRAM



FACEBOOK



BLOG