

타이완

SLOW TRAVEL

타이완 중부 소도시 여행
마오리 · 타이중 · 장화 · 난토우

A WALK IN TAIPEI

징메이 수변 여행

SWEETS

타이완의 달콤한 맛
타이베이 디저트 특집

관광 계간지 2019 Jul. - Sep.

no.30

FEATURE STORY

타이난 해안 풍경

台南

안핑 · 치구 · 베이먼



Taiwan
THE HEART OF ASIA



최고의 온천 원탕

긍정적인 생활관은 건강의 시작이고,
 온천의 따뜻함은 피로를 푸는 가장 좋은 방법이다.
 리조트 원 호텔은 나무의 뿌리와 줄기가 되고,
 손을 맞잡은 파트너는 몸통을 형성하여 함께 고객의 행복을 만들어 간다.
 자오시 온천에 대한 사랑이 사업을 이루고 더 나아가 번창하게 할 것이다.

추천 객실 :

양식 더블온천 2인실

리조트 원 호텔은 독특한 더블온천 (온천 + 냉천) 탕이 있는 객실이 구비되어 있습니다. 디자인이 심혈을 기울인 설계로 양식 온천 스위트룸은 아늑한 분위기가 연출됩니다. 객실 전용시설로 2인용 온천탕과 온도가 8도 정도 밖에 안되는 1인용 냉천탕이 있어 2인이 함께 온천욕을 하거나 한 사람씩 돌아가며 맑은 냉천욕을 즐길 수 있습니다.



자오시 교통 중심지에 위치하여 자오시 시외버스 터미널, 기차역, 탕웨이거우 (湯圍溝) 공원 일대와 인접한 호텔은, 특별히 유명 디자이너를 초빙하였고, 전체적인 공간기획 아이디어가 돋보입니다. 양생지혜가 엮여있는 동양풍의 생활스타일, 동남아풍의 정원 조경, 50여 가지의 SPA 시설, 풀장이 갖춰져 있고, 자오시에서 '온천 중의 온천'으로 불리는 탄산수소나트륨 온천은 매끄럽고 부드러우며 끈적이지 않는 것이 특징입니다. 호텔에는 양식, 일식 객실과 노천 카페가 있어 온천의 다채로운 재미를 느낄 수 있습니다.

온천과 어울리는 관음석으로 만든 독특한 더블온천탕 (온천 + 냉천) 객실에서는 객실 전용시설과 욕실공간에서 개인시간을 보낼 수 있습니다. 또는 스타레전드 온천 워터파크 (星河傳說溫泉水世界) 에서는 냉천, 아로미탕, 온천 돌침대, 5층 높이에서 360도 회전하는 워터슬라이드, 물폭포 등 또 다른 온천의 재미를 체험할 수 있습니다. 야지숲 (椰林) 레스토랑에서는 정성껏 준비한 각종 요리와 노천 카페에서는 여유롭게 커피를 마시며 담소를 나눌 수 있습니다.

호텔은 수원지에 위치하기 때문에 재가열이 필요 없는 본연의 깨끗한 온천수질을 유지할 수 있고, 교통도 편리하여 자가용, 시외버스, 기차를 이용하여 쉽게 올 수 있어 온천을 좋아하는 사람들은 부담없이 이곳에서 마음껏 온천욕을 즐길 수 있습니다.



雪山溫泉會館
 RESORT ONE HOTEL

리조트 원 호텔 (雪山溫泉會館)

이란현 자오시향 중산로 2단 159호
 (宜蘭縣礁溪鄉中山路2段159號)
 +886-3-988-3899

15:00 입실, 11:00 퇴실
 주차장이 구비되어 있어 무료
 주차가 가능합니다

www.art-spa-hotel.com.tw



타이베이 시외버스터미널 또는 시청 시외버스터미널에서 자오시 시외버스터미널까지 시외버스 이용시 약 40분 소요
 타이베이 중앙역에서 자오시 기차역까지 기차 이용시 80분 소요, 호텔까지 도보로 약 3~5분.
 차로 5번 국도에서 토투칭 (頭城) 교차로로 가서 자오시 방향으로 직진, 자오시로 6단 (礁溪路6段)에서 중산로 2단 (中山路2段)으로 진입하면 리조트 원 호텔에 1분 도착.

- 02 News
- 03 Events & Culture
- 04 Column
타이완에서 만난 독립운동가 조명하

- 06 Feature Story
타이난 해안 풍경
안핑 · 치구 · 베이먼

- 18 Slow Travel
타이완 중부 소도시 여행
먀오리 · 타이중 · 장화 · 난토우

- 28 Column
타이완에서 가장 멋진 드론 촬영 장소

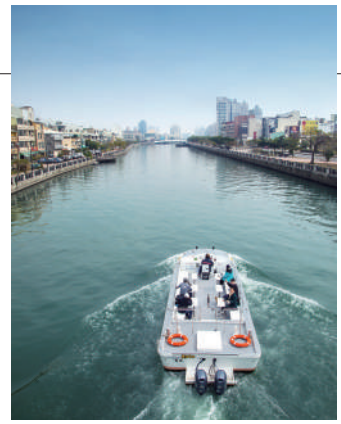
- 30 A Walk in Taipei
징메이 수변 여행

- 36 Sweets
타이완의 달콤한 맛 — 타이베이 디저트 특집

- 41 Column
사탕수수로 만들어진 쌀대를 마트에서 살 수 있다고?

- 42 Promotion News

- 44 Statistics



타이완

창간일시 2012년 5월
 발행호수 30
 발행일자 2019년 7월~2019년 9월
 타이완관광협회 (台灣觀光協會) 회간
 회장/발행인 葉菊蘭
 부회장 蘇成田, 凌瓏, 莊豐如
 편집고문 王全玉, 吳朝彥, 羅瓊雅, 張仲宇
 발행 재단법인 타이완관광협회
 주소 타이베이 종사오동로 4단 285호 8F-1
 TEL 886-2-2752-2898 FAX 886-2-2752-7680
 E-mail yasir@tva.org.tw
 WEB www.tva.org.tw
 Blog blog.naver.com/visit_taiwan

사장 胡代華
 총편집 劉恩英
 총감수 李建樹
 기획 劉宛昀, 楊普文, 詹湘仔
 전문기자 梁昭嬉, 金周奕, 姜鎬演
 번역 金慧媛, 金那映, 柳廷煒, 宋善玉
 디자인 黃念慈, 蔡緯儒, 謝昀蓁
 업무부 萬麗娟, 呂麗君, 呂培佑
 발행부 江秀明, 劉乃甄
 재무부 蔡慧君

법률고문 거군 국제전리상표 법률사무소 위국안 변호사
 주소 타이베이시 신이로 4단 265화 20층 5호
 TEL 886-2-2325-2323 FAX 886-2-2701-5531
 E-mail editor@v-media.com.tw
 WEB www.v-media.com.tw

인쇄 혼우 채색제판인쇄유한공사
 판매가 NT\$140

中華郵政北台字第1866號執照登記為雜誌交寄

타이완관광협회 서울사무소 (교통부 관광국)
 주소 서울시 중구 삼각동 115번지 경기빌딩 9층 902호
 TEL 82-2-732-2357~8 FAX 82-2-732-2359
 E-mail taiwan@tourtaiwan.or.kr
 WEB www.tourtaiwan.or.kr
 발행처 시아국제문화사업유한공사

여러분의 투고를 환영합니다. 타이완 여행 경험이 담긴 사진과 글을 보내주시면 작은 기념품을 보내드립니다.



타이완관광협회



<타이완>계간지



Facebook



Instagram

2019 타이베이 미쉐린 가이드 공개 별등급 받은 24 곳 식당

타이베이시

많은 사람들이 기대하고 있는 '2019 타이베이 미쉐린 가이드' 올해는 127 곳의 식당과 야시장 길거리 음식이 수록되었고, 그 중 24 곳의 식당이 미쉐린 스타(별등급)를 받으며 타이완 요식업에 대해 영광을 얻었다. 스타를 받은 식당 가운데, 팔레 드 쉐인(Palais de Chine) 호텔의 중식당 '르 팔레(Le Palais)'가 주목을 받고 있는데, 작년에도 이어 2년 연속 3스타를 받은 유일한 식당이다. 2스타 식당에는 로우(RAW), 떼루아(Tarroir), 쉐인 류긴(Shoun Ryugin), 칭커러우(請客樓), 그리고 새롭게 명단에 오른 아마모토(鮨天本)를 포함한 5곳이 있다. 1스타 식당은 18곳이 있다.

이번 미쉐린 맛집에는 4 곳의 타이완 음식점을 포함하여 작년보다 2곳이 더 늘

었는데 이는 타이완 요리에서는 탁월을 추고하며 품질이 지속적으로 좋아지고 있음을 보여준다. '2019 타이베이 미쉐린 가이드'에서는 합리적인 가격과 맛있는 좋은 식당과 야시장 길거리 음식을 소개하고, '빍 구르망(Bib Gourmand)'으로 초또우푸(취두부), 뉴러우멘(소고기 국수), 군만두, 총좌빙(부침개), 탕웬 등이 명단에 포함되어 있다.

상세 내용은 미쉐린 가이드 홈페이지 참고
guide.michelin.com/tw/en/taipei-region/taipei



▲ 르 팔레



▲ 르 팔레의 간판 메뉴 크리스피 로스트 베이비 덕

타이난 쥐쩐(左鎮) 화석단지 5월 정식 운영

타이난시



사진 / 타이난 쥐쩐 화석단지



- ① 타이난시 쥐쩐구 롱허리 61-1 호 (台南市左鎮區榮和里 61-1 號)
- ② +886-6-573-1174
- ③ 수 - 월요일 09:00-17:00, 화요일, 설날, 전날 휴무
- ④ 일반 NT\$100, 우대 \$70(학생증을 소지한 학생 또는 20인 이상의 단체), 반값 표 \$50(65세 이상 노인 또는 6세 이상 12세 미만 어린이)
- ⑤ fossil.tnc.gov.tw
- ⑥ 타이난 기차역 앞에서 타이난 녹색 간선 버스(綠幹線) 타고 '쥐쩐 화석관(左鎮化石館)'에서 하차

타이완 역사의 본고장이라 불리는 타이난 쥐쩐, 자우뻬(早坂) 중국 코뿔소, 매머드, 고대 사슴, 고대 악어 등 많은 고대 동물 화석을 발굴하여 타이완 고대 생물을 연구하는 중요 거점 역할을 한다. 2017년, '타이난시 차이라오(茶寮) 화석관'을 '타이난 쥐쩐 화석단지'로 개축하였으며 타이완 유

일의 화석을 테마로 한 문화교육단지로 5월 12일 정식 개장한다. 공원 부지가 넓고 총 5개의 전시관이 있는데, 동물화석을 전시한 '화석관', 지구생명의 진화과정을 소개하는 '생명진화관', 화석 발굴 과정을 시뮬레이션으로 보여주는 '자연사 교육관', 체험활동을 할 수 있는 '탐구

관', 그리고 원주민 시라야(西拉雅)족 문화와 차이라오 주민생활을 기록한 '이야기관'으로 구성되어 있다. 타이난 쥐쩐 화석 단지는 고고학, 과학, 교육, 관광 기능을 겸비하고 있어 타이완 여행 시 가볼 만한 곳이고 있는 관광지다.

2019 타이완 미식전

- 2019/07/26 - 2019/07/29 -
2019 台灣美食展

2019 '타이완 미식전'에서는 올여름 모두에게 오감 체험이 가능한 미식의 대향연을 선보일 예정이다. '타이완 미식 (美膳台灣)', '요리 탐구 (探索廚藝)', '미식 타임 (美味食光)', '타이완 토속음식 문화 (土地台灣)', '이국 미식 (異國美食)' 등 5대 구역으로 나뉘어 진행되는 이번 미식전에서는 타이완 미식의 다양한 면모를 선보이며 타이완 요리, 이국 레스토랑의 시식 행사도 진행할 뿐만 아니라, 관람객들에게 저렴한 가격의 식사권과 특색있는 기념품 구매 기회도 제공된다. 즐거운 배움의 장으로 온 가족이 다 함께 방문하기에 더할 나위 없이 좋은 본 전시회는 7월 26일부터 29일까지 타이베이 세계무역센터 1관에서 개최되며 타이완 미식의 매력을 풍성하게 체험할 수 있는 자리가 될 것이다.



타이베이 세계무역센터 1관 A, D 구역
(台北世貿一館 A、D 區)
 ④ 타이베이시 신의로 5 단 5 호
(台北市信義路五段 5 號)
(MRT 타이베이 세계무역센터 /101
(台北世貿 /101) 역 1 번 출구)
 ⑤ 10:00-18:00
 ⑥ www.tcetva.tw

진흙의 좌표 — 도자기 전시회

- 2019/11/15 까지 -
泥土的座標—院藏陶瓷展

도기의 고풍스러움과 자기의 정교함은 아름다움과 실용성이라는 두 가지 요구를 충족시키는 일상생활에서 빠질 수 없는 것이다. 국립고궁박물관에서 많은 귀중한 관요 자기를 소장하고 있고, 또한 최근 박물관 측에서 수백 여 점의 도자기를 구매하여 이번 전시회에 선을 보일 예정이다. 이번 전시회는 청나라 시대 관요 자기부터 중국과 주변국 도기 문화교류까지 동아시아 도기를 주제로 하고 있으며, 대표적인 물품을 엄선하여 각 지역의 도자기 발전 양상을 보여주어 관람객들이 진흙으로 빚어낸 산물의 다양한 모습을 볼 수 있도록 하였다.



사진 / 국립고궁박물관

국립고궁박물관 남부관 (國立故宮博物院 南部院區)
 ④ 자이현 타이바오시 고궁대도 888 호 (嘉義縣太保市故宮大道 888 號)
 ⑥ +886-5-362-0777 ⑦ south.npm.gov.tw

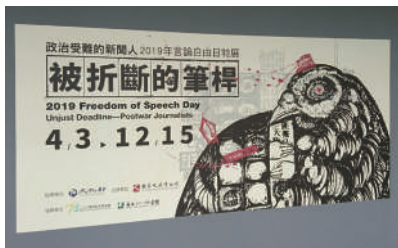


사진 / 국가인권박물관

2019년 언론 자유의 날 특별전 부러진 펜 — 정치로부터 수난을 받던 언론인

- 2019/12/15 까지 -
被折斷的筆桿 - 政治受難的新聞人

1947년 타이완에서 228 사건이 터진 후 수많은 언론 관련자들이 체포되고 여러 매체들의 발간이 금지되었는데, 이 시기는 '백색테러' 시기라고 한다. '부러진 펜' 특별전은 '실종된 매체', '수난 받는 언론인', '전후 언론 자유 타임라인'을 포함한 세 부분으로 구성했는데, 당시 피해를 당한 신문사 중요 사료와 언론인의 생애를 소개하여 그 시대의 역사를 생생히 알리고, 당시 피해자들에게 경의를 표하고 있다.

국가인권박물관 백색테러 징메이기념공원 (國家人權博物館 白色恐怖景美紀念園區)
 ④ 신베이시 신디엔구 푸싱로 131 호 (新北市新店區復興路 131 號)
 ⑥ +886-2-2218-2438 ⑦ www.nhrm.gov.tw

CLOSE-UP TAIWAN

타이완에서 만난 독립운동가 조명하



여행작가 양소희 (梁昭禧)

타이완 관광공헌상을 수상한 작가로 저서로는 <ENJOY 타이완>, <타이완홀릭>, <오! 타이완>, <타이베이에 반하다>, <釜山美好旅行提案 200>, <快來 江原道> 등이 있으며 강의, TV, 라디오, 잡지 등 여행관련 활동을 활발히 하고 있다.

2019년은 한국인에게 매우 뜻 깊은 한 해이다. 1919년 3.1 운동이 올해 100 주년을 맞아 '역사를 잊은 민족에게는 미래도 없다'는 마음으로 독립운동가의 발자취를 따라 여행을 하고 있다. 중국과 러시아를 비롯하여 미국의 안창호, 쿠바의 임천택, 몽골의 이태준, 카자흐스탄의 흥범도, 네덜란드의 이준 열사 등 자유와 정의를 위해 전 세계에서 치열하게 싸운 수많은 독립운동가들의 의미를 되새기고 있다. 중국 상하이 임시정부청사와 윤봉길 의사 의거지는 한국이라면 누구나 성지순례처럼 찾아가는 장소가 되었다. 그렇다면 타이완에서 활동한 한국독립운동가는 없었을까? 우리에게 잘 알려지지 않았던 독립운동가 조명하를 소개한다.

타이완에서 활동한 독립운동가 조명하

1905년 황해도 송화(松禾)에서 태어난 조명하는 1926년 3월 신천군청의 직원으로 일했다. 3.1 운동과 6.10 만세운동을 거치며 애국독립의 정신을 가슴에 품게 되면서 항일을 위해서는 우선 일본을 알아야 한다는 생각에 1920년 일본으로 간다. 주경야독하는 동안 조국독립의 염원을 더욱 굳게 다짐한다. 일본에서는 독립운동이 어렵다는 판단을 내리고 중국 상하이에 있는 대한민국 임시정부로 가기로 마음 먹는다. 그러나 일본에서 출발해 상하이로 가는 자금이 턱없이 부족해 1927년 11월 중간 기착지인 타이완에 머물게 된다.



조명하 의사 동상이 있는 타이베이 한국학교는 청년공원 (青年公園) 맞은편에 있다.



의거현장인 타이중도서관 (현 合作金庫銀行) 앞 사거리에는 조명하 의사를 한국어와 중국어로 소개하고 있다.

조명하는 타이중에서 일하면서 상하이로 갈 기회를 살피고 있던 중에 일본왕 히로히토(裕仁)의 장인인 구니노미야(久邇宮邦彦王) 육군대장이 육군특별검열사로 타이중에 파견된다는 소식을 듣게 된다. 조명하는 정황을 세밀하게 살피며 암살 계획을 세웠다. 1928년 5월 14일 오전 9시 55분 구니노미야를 태운 무개차(지붕 없는 차)가 타이중 도서관 앞 거리에서 좌회전 하려는 순간 조명하는 단도를 들고 자동차로 날쌔게 뛰어 들었다. 위험을 느낀 운전사는 속력을 냈고 조명하는 독약을 바른 단검을 힘껏 던져 구니노미야의 목에 상처를 입혔다. 조명하는 거사 후 군중을 향해 “대한독립 만세”를 소리 높여 외치며 대한독립에 대한 집념을 세상에 알렸다. 조명하는 현장에서 붙잡혀 타이중 경찰서로 압송된다.

6월 14일 타이베이 형무소로 이송되어 그 해 7월 18일 타이완고등법원 특별공판정에서 ‘황족위해죄(皇族危害罪)와 불경사건(不敬事件)’으로 사형을 선고 받는다. 조명하는 순국 직전 할 말이 없느냐는 형리의 질문에 의연하게 말했다. “나는 삼한(三韓)의 원수를 갚았노라. 아무 할 말은 없다. 죽음의 이 순간을 나는 이미 오래 전부터 각오하고 있었다. 다만 조국 광복을 못 본채 죽는 것이 한스러울 뿐이다. 저 세상에 가서도 독립운동은 계속 하리라.” 조명하는 1928년 10월 10일 타이베이 형무소 형장에서 처형되었다. 그의 나이 24살이었다. 그가 순국한지 3개월 17일 뒤인 1929년 1월 27일 구니노미야는 단검의 독약이 온 몸에 퍼져 목숨을 잃는다. 조명하는의 거사는 1963년 대한민국 건국훈장 국민장을 받았다. 타이완에서는 한국교회 성금으로 1978년 5월 14일 타이베이 한국학교에 조명하는의 동상을 건립하고 애국의 큰 뜻을 기리고 있다.



조명하는 의사가 현장에서 붙잡혀간 타이중경찰서는 지금도 타이중경찰서로 사용되고 있다.

조명하는를 기억해 주시길

나는 2007년 타이완에 와서 다음해까지 타이베이에 살았다. 중국어를 배우기 위해 매일 다녔던 길에 타이베이 형무소가 있었고 타이베이 한국학교에서 한국어를 가르치는 선생님이 일했던 그 때 조명하는 의사의 동상이 학교에 있었는데 그가 누구인지 몰랐다. 타이중은 여러 번 여행했지만 그곳이 의미를 몰라 그냥 지나쳤다. 3.1 운동 100 주년을 맞아 관심을 가지면서 타이완에서 활동한 독립운동가 조명하는의 존재를 알게 되었다. 나는 바로 비행기를 타고 타이완으로 날아갔다. 이전에 모두 다녔던 곳이었지만 그 길을 다시 걸으며 만감이 교차했다. 24살의 조명하는 이 길에서 어떤 마음이었을까? 매우 안타까운 일이며 이제야 알게 되어 죄송한 마음이 가득했다. 타이완을 여행 중이라면 유명 관광지 곳곳에 있는 조명하는의사의 발자취에서 잠시 멈춰서 그를 기억해 주길 부탁한다. 그리고 잃어버린 나라를 되찾고자 타이완에서 목숨을 아낌없이 버렸던 청년 조명하는의 이름을 조용히 불러주시길.



조명하는 의사가 처형당한 타이베이형무소(台北監獄)는 담벼락과 사형당한 후 통과해 나온 문이 남아있다. 현재 형무소는 타오위엔으로 이전했지만 한 쪽 담벼락이 남아 있다. 일제가 타이완을 침략한 후 타이베이 성의 담을 헐어 만든 타이베이형무소는 국가유적으로 인정받아 공원으로 조성되어 있으며 유명 관광지永康街에 위치해 있다.





▲ Map

타이난 해안 풍경

안핑 · 치구 · 베이먼
安平 · 七股 · 北門



타이난시의 연해지역인 안핑 (安平), 치구 (七股) 와 베이먼 (北門) 은 원자난 빈해 국가풍경구 (雲嘉南濱海國家風景區) 내에 위치하고 있다. 해안선을 따라 이 곳을 여행한다면 어항, 염전, 습지, 백 년 사원을 비롯하여 400년 역사의 항구 풍경을 맘껏 감상할 수 있다.

안핑은 타이완에서 가장 이른 시기에 개척된 지역으로 이곳의 옛 지명인 ‘따위안 (大員)’에서 ‘타이완 (台灣)’이라는 명칭이 유래되었다고 전해진다. 17세기 유럽, 중국, 일본 상인들이 이곳에서 무역을 진행하기 시작하면서 안핑항 (安平港) 은 타이완 최초의 국제무역항이 되었으며 인근에는 가장 역사가 깊은 마을이 형성되기도 하였다. 국제무역의 번영은 안핑의 발전을 도모하였으며 풍성한 역사유적과 독특한 풍미의 현지 미식을 남겨주었다. 이로 인해 타이완의 역사를 이해하고 싶다면 안핑은 가장 훌륭한 출발점이라고 할 수 있다.

치구는 타이장 국가공원 (台江國家公園) 의 소재지로 5천 헥타르에 달하는 면적의 공원에는 석호, 습지, 맹그로브 숲이 자리하고 있으며 그야말로 진귀한 생태계의 보고를 이루고 있다. 특히 마치 아마존 강을 건너듯 대나무 뗏목을 타고 쓰차오 그린 터널 (四草綠色隧道) 을 건






너는 것은 이 곳에서 가장 인기 있는 체험 활동이다. 이 밖에도 소금산, 생선 양식장, 굴 양식장, 오래된 사원 등의 문화 경관이 자리하고 있다. 마지막으로 타이난 해안선 최북단에 위치한 베이먼은 자전거를 타고 염전사이를 달리며 신선한 현지 바다 내음을 흠뻑 즐기기에 안성맞춤인 곳이다.

원자난 빈해 국가풍경구 홈페이지 : swcoast-nsa.travel




판. 사진 / Vision Creative

▼ 추천코스




Day 1

고속철도 (HSR) 타이난역  Bus H31 → 원주민문화회관 (原住民族文化會館) 하차 —  → 안핑 라오제 —  → 안핑고보 —  → 안핑수목 / 덕기양행 —  → 어인부두에서 유람선 타기

Day 2

안핑에서 출발  Bus 99 → 타이장국가공원관리처 (안내센터)  Bus 99 → 쓰차오 따종묘에서 생태유람선 타기  Bus 99 → 치구 소금산

Day 3

타이완철도 (TRA) 타이난 기차역  Bus 藍幹線 + 藍 1/ 藍 2 → 베이먼 관광안내센터 —  → 징짜이자오 타일식 염전  Bus 藍 1/ 藍 2 → 난룬선 대천부 사원

- 타이완 하오싱 (台灣好行) 61, 88, 99 번 버스를 타고 주요 관광명소로 이동
▶ www.taiwantrip.com.tw
- 기타 시내버스 관련 정보는 타이난시 공공운수처 (台南市公共運輸處) 홈페이지를 참고
▶ <https://traffic.tainan.gov.tw/PTOEnglish/>
- T-bike 공공자전거 대여 정보
▶ <https://tbike.tainan.gov.tw/Portal/en-US>

iOS

Android



타이난 버스 운행정보 APP ▶

안핑

安平

유람선 타고 안핑항 (安平港) 둘러보기

일제시대에 탄생한 안핑항과 타이난 구도심을 연결해주는 타이난 운하(台南運河)는 선박들이 외해에서 시중심으로 바로 접근할 수 있도록 하여 경제적 번영을 촉진하였다. 한때 수로가 토사에 막혀 운송 기능을 상실하였으나 재정비 과정을 거쳐 관광용으로 새롭게 물길을 열게 되었다. 이에 따라 타이난시정부는 2017년에 운하 유람선 운행 코스를 발표하고 관광객들이 이 역사적으로 의미 있는 항로에 친근하게 다가갈 수 있도록 하였다.

안핑항 어인부두(漁人碼頭)에서 출발하는 유람선 코스는 '안핑 내항선(安平內港線)', '타이난 운하선(台南運河線)'과 안핑 내항과 타이난 운하 전체를 둘러보는 '전 구간(全航段)' 등 총 3개 노선으로 나뉜다. '안핑 내항선'은 안핑 어항, 더양함(德陽艦), 위광도(漁光島)와 린모낭 공원(林默娘公園) 등의 명소를 통과하며 맹그로브 숲 보호구역의 자연생태도 관찰할 수 있다. 반면 '타이난 운하선'은 시중심으로 통하는 운하상에 운항하며 전 구간 13개의 교량을 통과한다. 특별히 매주 주말과 국정 공휴일에는 타이난 운하 노선에 한해 '달빛 유람선(星光航班)'을 야간에 추가로 운행하는데 현장에서 음악 연주를 들으며 로맨틱한 밤을 보낼 수 있다.

유람선을 타고 항구를 둘러보는 것 외에도 2019년 초에 오픈한 '1661 타이완 군함공원(1661 台灣船塢區)'과 공공 설치미술 작품인 '큰 물고기의 축복(大魚的祝福)'에 가보기를 추천한다. '1661 타이완 군함공원'내에는 일본 고화 속 '타이완 군함(台灣船)' 설계도에 근거하여 1:1의 비율로 본떠 만든 목조 군함이 전시되어 있다. 군함에는 고지도 등의 유물이 전시되어 있으며 17세기 항해시대를 재현한 애니메이션을 방영해줄 뿐만 아니라 배에서는 멀리 안핑항의 풍경도 조망할 수 있다. 어인부두 옆 '큰 물고기의 축복(大魚的祝福)'은 투조한 고래 모양의 전망대로 고래 몸속으로 들어가면 넓은 항구 풍경을 눈에 가득 담을 수 있으며 석양을 감상하기 최적의 장소로 꼽힌다.



리이국제선박 안핑항 유람선 (立驛國際安平港遊船)

☎ +886-903-232-168

🌐 anpingcanal.com.tw

🕒 안핑 내항선 NT\$300/인, 타이난 운하선 NT\$300/인 (달빛 유람선 NT\$500/인), 전 구간 NT\$500/인, 각 노선 운행 소요시간 50-60분

※ 평일 탑승을 원할 경우, 전화로 예약 바람. (예약 가능 시간 10:00-18:00, 중국어 예약만 가능) 주말, 공휴일에는 예약이 필요 없으며, 14:00-20:00 까지 매시 정각에 유람선 출발

🚌 어인부두로 향할 경우, 2번 버스를 타고 '안핑중학(安平國中)'에서 하차 후 도보로 이동하거나 안핑라오제(安平老街)에서 도보로 안이교(安億橋)를 건너 도착

1661 타이완 군함공원 (1661 台灣船塢區)

📍 타이난시 안핑구 안이로 139호 (台南市安平區安億路 139號)

☎ +886-6-295-9728

🕒 매주 화 - 금 10:00-18:00, 주말 10:00-20:30(월요일 휴무, 공휴일 개방)

🌐 taiwanwarship.tainan.gov.tw

🚌 19번 버스를 타고 '린모낭 공원'에서 하차 후 도보로 이동하거나 어인부두에서 도보로 약 15분 도착

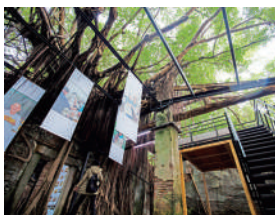
Go to Anping!

유적 및 명소



안평수옥 安平樹屋

원래는 덕기양행의 창고로 일제시대 초기에 지어졌다. 백여 년의 세월 동안, 용수나무 기근이 이미 창고 벽면을 가득 에워쌌으며 무성한 수관이 창고 지붕을 이루면서 사람들의 감탄을 자아내는 나무, 집이 공생하는 기이한 풍경을 형성하였다. 수옥 안팎에는 산책로와 스카이워크가 설치되어 있어 지면, 수관층 등 다양한 각도에서 수옥의 경관을 감상할 수 있다. 안평수옥 입장권을 소지할 경우 덕기양행과 인근에 위치한 서예가 주시우잉 고택 (朱玖瑩故居)의 관람도 가능하다.



안평고보 安平古堡

1624년 네덜란드인이 세운 타이완 최초의 요새인 '질란디아 요새 (熱蘭遮城)'는 당시 가장 중요한 방위의 요새이자 무역의 거점이었다. 1662년 정성공 (鄭成功)이 보루를 함락하면서 이곳은 안핑 (安平)이라 불리게 되었다. 지금도 이 곳에서는 네덜란드령이었을 때 남겨진 오래된 성벽 유적, 청나라 시대에 세워진 질란디아 요새 박물관 (熱蘭遮城博物館)과 일제시대에 세워진 흰색의 전망대를 만나볼 수 있다.

타이난시 안핑구 귀성로 82호 (台南市安平區國勝路82號)
 +886-6-226-7348
 08:30-17:30 NT\$50

덕기양행 德記洋行

영국 무역회사인 덕기양행이 안핑 개항 후 설립한 거점으로 순백 외관의 서양식 건축물이다. 일찍이 덕기양행은 안핑항에서 설탕, 장뇌 및 차잎을 수출하여 막대한 이윤을 챙기며 한 시대를 풍미한 회사이다. 현재는 안핑항 무역사와 덕기양행의 역사를 소개하는 전시 공간으로 사용되고 있다.

안평수옥 (安平樹屋) / 덕기양행 (德記洋行)

타이난시 안핑구 구바오제 108호 (台南市安平區古堡街108號)
 +886-6-391-901
 매주 월 - 일 08:30-17:30
 NT\$50



안핑 라오제 安平老街

안핑고보 동쪽에 위치한 연평제 (延平街)는 삼백여 년 전 네덜란드인이 타이완에 와서 최초로 건설한 거리이다. 이곳에서 뿔이 나온 안핑 라오제에는 오래된 가옥, 전통 상점 및 음식점들이 자리하고 있다. 안핑은 바다에 인접해 있고 어업, 양식업이 발달하여 새우, 굴, 새우과자 등의 해산물 식품이 매우 유명하다.



억재금성 億載金城

1874년 일본군이 핑둥 (屏東)에 침입하여 모란사 사건 (牡丹社事件)이 발발하자 청나라는 대신 심보정 (沈葆楨)을 타이완에 파견하여 처리토록 하였고 이에 따라 안핑 방위를 위해 타이완 최초의 대형 서양식 포대인 억재금성을 설치하였다. 이 포대는 프랑스 기술자가 설계한 방형 포대로 네 개 모서리가 돌출되어 있고 중앙은 안으로 움푹 들어간 형태이다. 또한 영국 암스트롱 대포가 배치되어 있으며 해자가 성을 둘러싸고 있어 근대화된 타이완 해안 방위 군사시설을 볼 수 있다.

타이난시 안핑구 광저우로 3호 (台南市安平區光州路3號)
 +886-6-295-1504
 매주 월 - 일 08:30-17:30
 NT\$50



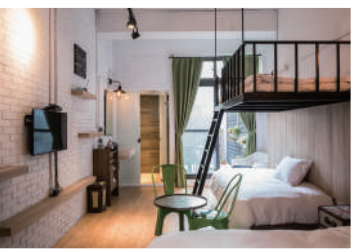


치파오 CHIPAO 旗袍

구바오제(古堡街)를 따라 걷다가 아치형 문을 통과한 후 사원 앞 광장에 도착하면 오래된 가옥을 개조한 치파오 대여점을 만나게 된다. 이 작은 상점은 예약제로 운영되며 시간대 별로 단 한 그룹의 손님만을 받는다. 이곳을 방문할 경우, 우선 색상과 길이가 다른 두 가지 스타일의 치파오를 입어보기를 추천하며 최종적으로 의상을 선택하면 담당 점원이 의상에 맞게 메이크업을 손질해준다. 치파오 외에도 상점에서는 가방, 액세서리, 부채와 꽃신 등을 마련해 놓고 치파오에 어울리는 장신구를 제공한다. 비록 남성 의상은 없지만 복고풍의 신사모, 벨트가 준비되어 있으며 대여 가능하다. 타이난 안핑교보를 방문할 경우, 우아한 치파오를 입고 옛스러운 거리를 걸으며 오래된 도시 풍경과 감성을 느껴보는 것도 좋은 추억이 될 것이다.



- 📍 타이난시 안핑구 샤오중제 61 호
(台南市安平區效忠街 61 號)
- ☎ +886-913-022-593
- 🕒 11:00-19:00 비정기 휴무
- 🌐 www.facebook.com/CHIPAO.RENT/
- 📱 Facebook 과 line 으로 예약, 1 일 체험 NT\$650 부터
(치파오 스타일에 따라 가격이 상이함)



- 📍 타이난시 안핑구 안핑로 606 항 17弄 13호
(台南市安平區安平路 606 巷 17 弄 13 號)
- ☎ +886-976-677-859
- 🌐 www.facebook.com/thebrick.tn/



더 브릭 The Brick 玩聚安平

게스트하우스의 전신은 장난감 공장으로 입구에는 공장 간판이 여전히 남아 있다. 실내 공간은 미국에 다년간 체류한 실내디자이너가 영국 인더스트리얼 스타일과 친진난만한 동심적 요소를 결합시켜 현대적이면서도 복고적인 분위기의 독특한 공간을 창조해냈다. 건물 내에는 1 층에서 꼭대기 층까지 바로 통하는 작은 돌이 자리하며 자연 채광이 들어오고 뒤편에는 서양식 축구게임기를 설



치하여 고객들에게 오락, 교제의 공간을 제공한다. 모든 객실은 각각 복고 핀볼대, 맥주바, 철봉, 고양이 등 다양한 테마로 꾸며졌으며 크고 작은 모퉁이마저도 재미있고 기발한 아이디어들로 충만하여 모두를 미소짓게 만든다. 또한 유명한 미식인 원장 소고기탕(文章牛肉湯)과 안핑 라오제가 게스트하우스 인근에 위치하며 안핑 주요 명소들이 짧은 도보 거리에 위치하여 매우 편리하다.

M E N U

안핑 먹거리

주스샤젠 周氏蝦捲

50년이 넘는 역사의 유명한 음식점으로 삶이 짭찬 신선한 새우와 다진 돼지고기, 연육, 미나리, 파 등의 재료를 섞어 돼지 복막 망사 지방에 싸 후, 밀가루를 입혀 기름에 튀겨낸 요리로 겉은 바삭하고 안에 소는 탱글탱글하다. 이 밖에 전통국수인 '단짜이몐 (擔仔麵)', 새우 완자 (蝦丸), 슬묵어 완자탕 (虱目魚丸湯), 슬묵어 어피로 만든 '위피탕 (魚皮湯)' 도 이 곳의 인기 메뉴이다.

📍 타이난시 안핑구 안핑로 408-1 호
(台南市安平區安平路 408-1 號)
☎ +886-6-280-1304
🕒 10:00-21:30



◀ 단짜이몐



▼ 샤젠

▼ 위피탕



용춘빙품 詠純冰品

타이난 안핑운하 옆에 위치하며 전통 수제 생산 방식을 고수하고 있는 빙과점이다. 전통 아이스크림 바, 아이스크림, 셔벗, 과일 아이스크림을 비롯하여 주문 제작하는 아이스크림 케이크 등을 판매한다. 점주는 신선한 천연 식재료를 사용하고 인공 첨가물 또는 방부제를 첨가하지 않는다는 방침을 줄곧 견지해 왔으며 모든 종류의 아이스크림에서 이러한 점주의 정성을 느낄 수 있다.



📍 타이난시 안핑구 청핑로 743 호
(台南市安平區慶平路 743 號)
☎ +886-6-299-0678
🕒 09:30-21:00



▲ 청망고

▲ 망고 딸기

▼ 라즈베리 칼피스

Popsicle!



▶ 량리마린슈

Eat me!



◀ 빠랑지



▲ 커첸



▼ 슬묵어 완자탕



▲ 샤파이

치킨하우스 (炸雞洋行) 안핑점

점주는 압력 튀김기를 사용하여 육즙이 빠져나가는 것을 최소화하고 닭고기의 신선하고 부드러운 본연의 맛을 지켜냈다. 이곳의 간판 메뉴인 치킨 요리 '빠랑지 (八兩雞)'는 겉이 황금색으로 바삭하며 육즙이 많지만 전혀 느끼하지 않을 뿐더러 육질이 부드럽고 맛있다. 이와 함께 감자튀김인 '량리마린슈 (兩粒馬鈴薯)'는 감자를 껍질째 튀겨낸 후 겉에 소금을 뿌려주는데 식감이 부드럽고 뜨거울 때 먹으면 더욱 맛이 좋다.

📍 타이난시 안핑구 안베이로 207 호
(台南市安平區安北路 207 號)
☎ +886-6-223-3869
🕒 11:00-18:00, 매주 화, 수요일 휴무



천자커첸 陳家蚵捲

굴 양식으로 한 시대를 풍미한 안핑을 방문한다면 반드시 맛봐야 하는 미식이다. 기름에 튀겨낸 굴 춘권 '커첸 (蚵捲)'은 겉이 바삭하며 신선한 바다 내음이 안에 가득 담겨 있어 짭찬 굴의 맛을 경험할 수 있다. 새우 파이인 '사파이 (蝦派)' 역시 단골손님들이 반드시 주문하는 메뉴로 슬묵어 완자탕 (虱目魚丸湯) 과 환상의 궁합을 자랑한다.

📍 타이난시 안핑구 안핑로 786 호
(台南市安平區安平路 786 號)
☎ +886-6-222-9661
🕒 10:00-21:00

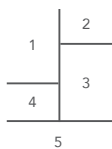
치구 七股

타이장 국가공원 台江國家公園

타이완의 8 번째 국가공원으로 면적은 5천 헥타르에 달하며 총 4 개의 개천과 출해구가 자리하고 있다. 지형은 대부분 해안 충적평야로 사주, 습지, 석호 등의 자연 지형이 발달하여 일찍이 연해 염전업과 양식업 발달에 우수한 환경을 제공하였다. 게다가 이곳은 고대 타이완 본섬과 부속섬 평후(澎湖)를 오가던 오래된 항로의 거점으로서 중요한 역사적 가치를 지닌다.

비록 오늘날에는 연해지역의 전통산업이 사회변천에 따라 차츰 사라져가고 있지만, 보존되고 있는 염전 문화를 비롯하여 쓰차오 습지(四草濕地), 저어새 보호구(黑面琵鷺保護區) 등의 천연자원으로 인해 타이장 국가공원은 타이완 서남부 연해지역의 에메랄드로 칭송되고 있다.

타이장 국가공원 (台江國家公園) : www.tjnp.gov.tw



1.2.3.4 루얼먼 텐허우궁
5 치구 소금산



1 치구 석호
2 타이완 소금 박물관
3 저어새 보호구



타이완 소금 박물관 台灣鹽博物館 치구 소금산 七股鹽山

치구의 대표적인 명소를 이야기할 때, 타이완 소금 박물관과 치구 소금산을 빼놓을 수 없다. 이 곳은 일찍이 청나라 시대 만들어진 천일염전 '치구 염전(七股鹽場)'이었으며 근대에 들어 비로소 전통 염전 문화와 역사를 간직한 '타이완 소금 박물관(台灣鹽博物館)'으로 탈바꿈한 후 타이완 수백 년 연해 염전업에 관한 정보를 제공하고 있다. 인근에는 관광객들이 오를 수 있는 약 6 층 건물 높이의 소금산이 자리하고 있으며 염전에서는 천일염 수확, 써레질, 수차 돌리기 등 전통 제염 체험이 가능할 뿐만 아니라 소금 아이스크림과 소금 커피 등 이색 상품도 판매하여 현대인들에게 전통 염전 문화를 체험해 볼 수 있는 기회를 제공한다.

- 📍 타이난시 치구구 옌청리 66 호 (台南市七股區鹽埕里 66 號)
- ☎ +886-6-780-0511 🕒 3~10 월 09:00-18:00, 11~2 월 08:30-17:30
- 🌐 cigu.tybio.com.tw 📞 NT\$50 기타 체험비는 공식 홈페이지를 참고
- 🚗 타이완 철도 (TRA) 타이난 (台南) 역에서 타이완 하오싱 (台灣好行) 99 번 버스로 환승 후, '타이완 소금 박물관 (台灣鹽博物館)' 에서 하차

루얼먼 텐허우궁 鹿耳門天后宮

민속 신앙 및 역사 문화와 관련된 명소는 현지 관광에서 빼놓을 수 없는 곳으로 이 지역에서 가장 대표적인 곳으로는 루얼먼 텐허우궁과 난쿤선 대천부 사원(南鯤鯓代天府)을 꼽을 수 있다. 1661년에 창건된 루얼먼 텐허우궁은 우뚝 솟은 외관이 웅장함을 뽐내며 곳곳에서 중국 사원의 이름 다움을 드러낸다. 기둥, 용마루, 벽면 등과 곳곳에 조각된 훌륭한 조각 예술, 정교하고 세밀한 목조 구조가 더해져 자세히 차근차근 둘러볼 만하다.

- 📍 타이난시 안난구 마주궁 1 제 136 호 (台南市安南區媽祖宮一街 136 號)
- 🚗 타이완 철도 (TRA) 타이난 (台南) 역에서 10 번 버스로 환승, 종착역에서 하차

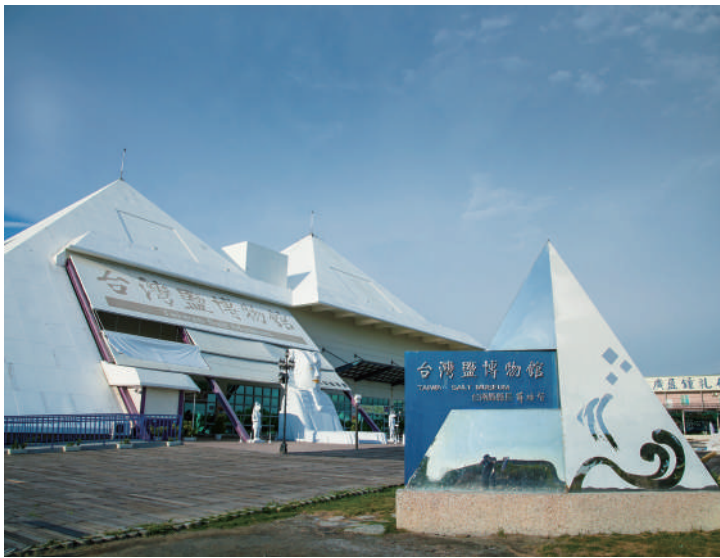


사진 / 원자단 민해 국가풍경구 (雲嘉南濱海國家風景區)

저어새 보호구 黑面琵鷺保護區

멸종 위기종인 저어새는 타이완 국가공원의 귀한 손님이다. 국가공원 내 설치된 저어새 보호구는 철새들에게 먹잇감을 제공하는 풍성한 하구 생태 환경을 이루고 있다. 이로 인해 매년 9월에서 이듬해 3월에 이르기까지 적지 않은 수의 저어새가 멀리 북쪽 지역에서 끊임없이 날아든다. 현재 이곳은 전 세계에서 가장 많은 수의 저어새가 겨울을 보내는 서식지로 조류 전망대에서는 그들의 우아한 자태를 감상할 수 있다.

☞ 저어새 관찰 기간에 타이완 하오싱 (台灣好行) 버스 99 번은 저어새 보호구까지 노선이 연장 운행되며 해당 기간 버스 운행 시간은 타이완 하오싱 공식 홈페이지에 공고된 내용을 기준으로 함

치구 석호 七股瀉湖

300여 년전 해만 (海灣) 이었던 치구 석호는 토사가 점차 퇴적되어 현재의 형태를 이루게 되었다. 현재 어민들은 이곳에 굴 양식대, 어망을 설치하기도 하며 관광객들은 배를 타고 석호를 둘러볼 수 있다. 또한 석호는 맹그로브 숲, 백로, 농게와 특별한 물새 가마우지 등 생태자원이 풍성하기로 유명하다. 방파제변 바다 전망대인 '관하이러우 (觀海樓)' 경치를 감상하기에 더할 나위 없이 좋은 장소이며 특히 서쪽으로 해가 넘어갈 무렵이면 다양한 빛깔의 노을과 끝없이 펼쳐지는 굴 양식대가 최고의 비경을 빚어낸다.

☞ 치구 소금산 (七股鹽山) 에서 도보로 약 1 시간 소요, 자가용, 택시 이용을 추천



≡ 쓰차오 그린 터널 四草綠色隧道

쓰차오(四草)를 방문할 경우, 현지 신앙의 중심인 쓰차오 따중묘(四草大眾廟)를 들르는 것 외에도 ‘타이완의 작은 아마존 강(台灣迷亞馬遜河)’이라고 불리는 쓰차오 그린 터널을 가봐야 한다. 수로 양편에 자리한 무성한 맹그로브 숲이 에메랄드빛 수로를 에워싸고 있는 쓰차오 그린 터널은 따중묘에서 대나무 뗏목을 타고 둘러보는데 약 30분 정도 소요된다. 수로를 따라 유유히 전진하는 가운데 귀로는 새소리와 곤충 울음소리를 듣고 눈으로는 푸르른 나무가 수면에 비춰 반짝이고 일렁이는

모습을 감상하며 그야말로 시각과 청각을 모두 만족시킬 수 있는 체험이 가능하다. 또한 배에는 전문 생태해설사가 있어 자연 생태와 관찰 방법에 관해 자세한 설명을 들을 수 있다. 대나무 뗏목을 이용한 코스 외에도 ‘타이장 관광선(台江觀光船)’을 타고 둘러보는 코스를 선택할 수도 있다. 많은 운하들을 통과하는 70분의 여정 중 근거리에서 습지, 맹그로브 숲 생태를 감상할 수 있을 뿐만 아니라 조류 생태 및 연해 양식업을 관찰할 수 있어 더욱 심도있는 생태여행을 즐길 수 있다.

- 📍 타이난시 안난구 따중로 360 호 (台南市安南區大眾路 360 號)
쓰차오 따중묘 (四草大眾廟) 사원 옆
- ☎ +886-6-284-1610
- 🕒 평일: ‘그린 터널(綠色隧道)’ 노선은 10:00, 14:30; ‘타이장 관광선(台江觀光船)’은 10:45, 15:10 에 출발하며 승선 인원이 30명 미만인 경우 운행되지 않는다.
주말 / 국정 공휴일: 08:30-16:30 ‘그린 터널’, ‘타이장 관광선’ 운행
- 💰 일반표 NT\$200
- 🚆 타이완 철도 (TRA) 타이난 (台南) 역에서 2번 버스로 환승 후 ‘쓰차오(四草)’에서 하차하거나 타이완 하오싱 (台灣好行) 99번 버스를 타고 ‘쓰차오 생태문화원구(四草生態文化園區) / 따중묘(大眾廟)’에서 하차

- 1 | 2
- 1 타이장 관광선
- 2 쓰차오 그린 터널



Go to Qigu!



≡ 타이장 국가공원 관광안내센터 台江國家公園遊客中心

순백의 건물 외관과 언뜻이 우아하고 아름다운 풍경을 연출하여 단순하게 여행 정보를 제공하는 관광안내센터가 아닌 인기 명소로 주목받게 되었다. 연못 위에 지어진 관광안내센터 전체 건물은 주변은 나무숲, 갈대로 둘러싸여 있으며 층층 물새가 서식하는 모습도 볼 수 있다. 건물 일부 벽면은 버려진 굴 껍데기로 장식되어 있는데 현지 특색이 반영되어 단열 및 환기 효과가 탁월하다.

- 📍 타이난시 안난구 쓰차오대도 118 호 (台南市安南區四草大道 118 號)
- ☎ +886-6-284-2600
- 🕒 09:00-17:00, 매주 월요일 휴무
- 🚆 타이완 철도 (TRA) 타이난 (台南) 역에서 2번 버스로 환승한 후, ‘타이장 국가공원 관리처(台江國家公園管理處)’에서 하차

베이먼

北門

베이먼 관광안내센터 北門遊客中心 징짜이자오 타일식 염전 井仔腳瓦盤鹽田

제염소 창고를 개조한 베이먼 관광안내센터는 관광 문 의적인 동시에 현지 해안생태 전시 및 체험 구역으로 여행객들이 지역을 보다 깊이 있게 이해할 수 있도록 해준다. 관광안내센터 인근에는 주변 경관을 결합시킨 예술 장치들이 상당수 자리하고 있다. 대표적으로 '수 정성당(北門水晶教堂)'은 해안 염전을 이미지화한 것 으로 흰색 라인, 파란색 커튼월을 사용하여 소금 결정 의 깨끗함과 투명함을 형상화하였다. 특히 수면에 우 독 서 있고 주변 풍경이 꿈처럼 아름다워 커플들의 웨 딩 촬영지로 손꼽힌다.

베이먼 관광안내센터 인근에 자리한 첸라이예(錢來也)는 본래 1952년에 세워진 제염소 근로자 매점이 었으나 현재는 기념품 전문점으로 다양한 종류의 옛날 추억의 군것질거리와 현지 기념품을 판매하고 있다. 이 곳의 다양한 완구들은 모두로 하여금 어린 시절을 떠올리게 만든다.

베이먼 관광안내센터에서 멀지 않은 곳에 타이완 전역 에서 가장 오래된 염전 유적인 '징짜이자오 와판 염전 (井仔腳瓦盤鹽田)'이 자리하고 있다. 첸라이예(錢來也)에서 자전거를 빌려 타고 남(南) 15선의 자전거 도로를 따라 달리다 보면 이곳에 다다른다. 이곳은 베 이먼 최초의 염전으로 현재까지 200년의 역사를 지니 며 2002년 천일염 생산을 종료한 후, 산업 문화를 지 속적으로 이어나가기 위해 체험장으로 재탄생하게 되 었다. 염전 중앙의 전망탑에서는 넓은 염전 풍경을 조망할 수 있으며 여행객들은 전통 천일염 만들기, 운 반, 수확의 즐거움을 체험할 수 있다. 또한 저녁 무렵 염전을 비추는 다양한 빛깔의 저녁노을 풍경은 아름답 기 그지없다.



베이먼 관광안내센터 (北門遊客中心)
 ④ 타이난시 베이먼구 베이먼리 주청 200 호
 (台南市北門區北門里舊埕 200 號)

☎ +886-6-786-1017 ☎ 09:00-17:30

④ 1) 타이완 철도 (TRA) 타이난 기차역에서 '블루 간선 (藍幹線)' 버스를 이용해 자리 버스터미널 (佳里轉運站) 에서 하차, 다시 블루 (藍) 1번 / 블루 (藍) 2번 버스로 환승하여 베이먼차오터 (北門橋頭) / 베이먼 (北門) 에서 하차하여 도보로 도착 가능
 2) 고속철도 (HSR) 자이 (嘉義) 역에서 시빈쾌첩선 (西濱快捷線) 168 번 버스를 타고 '베이먼 관광안내센터 (北門遊客中心)' 에 서 하차 (주말 운행)

수정성당 (水晶教堂)

④ 09:30-17:00 티켓 구입 후 입장 (매주 수요일 10:00-12:00 에 한해 무료 입장) / 야간 점등: 매주 금, 토, 일 17:30-20:30

☎ +886-6-7862322

④ NT\$20

첸라이예 잡화점 (錢來也雜貨舖)

④ 타이난시 베이먼구 베이먼리 주 청 187 호 (台南市北門區北門里舊埕 187 號)

☎ +886-6-786-1129

④ 09:00-18:00 부두에서 도보로 약 15 분 도착

징짜이자오 타일식 염전 (井仔腳瓦盤鹽田)

④ 타이난시 베이먼구 (台南市北門區) 징짜이자오 싱 안궁 (井仔腳興安宮) 옆

☎ +886-6-786-1629

④ 08:30-12:00, 13:00-17:30

④ 자전거 대여 매회 NT\$100 (첸라이예 자전거 대여점)

④ 베이먼구공소 (北門區公所) 에서 타이완 하오싱 (台灣好行) 61 번 시빈쾌선 (西濱快捷線) 버스를 타고 '타 이안궁 (泰安宮)' 에서 하차 (금·월요일, 공휴일 운행)



바나헤임 Vanaheim 愛莊園

바나헤임은 타이난 해안여행 시 잠시 발걸음을 멈추기에 더할 나위 없이 좋은 곳이다. 이곳의 드넓은 대지는 100여 헥타르의 카수아리나 방풍림에 둘러싸여 있으며 해변 모래사장, 마른나무 연못, 수로가 원구 내에 분포하고 있다. 또한 석호 식물, 농계, 말뚝 망둥이와 서식 조류 등을 관찰할 수 있는 등 생태자원이 풍부하다.

바나헤임 내부에 설치되어 있는 500미터와 700미터의 생태 산책로는 여행객들을 카수아리나가 뒤엉켜 있는 그린 터널 속으로 인도한다. 이곳에서 부드럽게 불어오는 바닷바람을 맞으며 마른나무와 푸르른 나무들이 물에 비친 그림자를 감상할 수 있다. 또한 산책로 남쪽 맹그로브 숲 인근 수로는

비교적 넓어 소형 고기잡이 보트를 타고 습지를 둘러보기에 안성맞춤이다.

늦은 밤, 여행객들은 몽고 파오와 같은 흰색 텐트에서 숙박 가능하며 모든 텐트는 2~4인까지 수용 가능하다. 비록 텐트마다 내부 장식은 다르지만 냉난방 기기, 생수 및 매트리스, 베개, 콘센트와 샤워용품 등은 공통으로 구비되어 있다. 이뿐만 아니라 모든 텐트에는 지붕창이 설치되어 있어 반짝이는 별들로 가득한 하늘을 바라볼 수 있으며 분위기가 매우 로맨틱하다. 자녀를 동반한 가족여행에도 안성맞춤인 곳으로 가족과 함께 대자연을 한가로이 거닐어보기에 더할 나위 없이 좋다.

- 📍 타이난시 베이먼구 쌍춘 73-11 호 (台南市北門區雙春 73-11 號)
- ☎ +886-6-786-5355
- 🕒 09:00-19:00 (투숙 시 해당 없음)
- 🌐 www.facebook.com/vanaheim.love.manor
- 🎫 평일 성인 NT\$100, 12세 이하 및 65세 이상 N\$50, 휴일 성인 NT\$150, 12세 이하 및 65세 이상 NT\$100. 숙박료는 홈페이지를 참고 (입장권, 조식, 야간 가이드 및 유람선 비용 포함)
- 🚌 베이먼 관광안내센터 (北門遊客中心) 앞에서 갈색 종 (棕) 1번 버스를 타고 '쌍춘빈해휴게원구 (雙春濱海休憩園區)' 에서 하차 후 도보로 이동 (버스 시간표 www.singing168.com.tw/B_route7417.html)

난쿤선 대천부 사원 南鯤鯓代天府

베이먼구의 또 다른 명소는 지금까지 300여 년의 역사를 자랑하는 난쿤선 대천부 사원이다. 타이완 '왕예 (王爺)' 신앙의 지표가 되는 이 사원에서는 일 년 중 네 차례 성대한 종교행사가 열리는데 행사가 열릴 때마다 신도들 외에도 전국 각지의 왕예사원에서 단체 방문이 이어지며 특히 음력 4월 행사에 연중 가장 많은 인파가 몰린다. 이곳의 행사는 완벽하게 전통신앙의식을 재현할 뿐만 아니라 행사에 참여하는 신도 및 여행객들의 수가 상당하여 국가 주요 문화민속행사로 지정되기도 하였다.



- 📍 타이난시 베이먼구 쿤장리 976 호 (台南市北門區鯤江里 976 號)
- ☎ +886-6-786-3711
- 🕒 매주 월 - 목 08:30-17:00, 금 - 일 08:30-20:30
- 🚗 고속철도 (HSR) 자이 (嘉義) 역에서 시빈쾌철선 (西濱快捷線) 168 노선을 타고 '난쿤선 대천부 사원 (南鯤鯓代天府)' 에서 하차

M E N U

베이먼위 레스토랑 北門嶼輕食風味餐廳

베이먼 미식을 맛보기 위해 반드시 방문해야 하는 곳이다. 간판 메뉴는 베이먼 특산물인 가시 없는 슬묵어 요리로 부드러운 부레와 신선하고 탱탱한 생선살이 들어가 영양도 풍성하고 맛도 훌륭하다. 정식 세트인 슬묵어 등지느러미 구이(香煎虱目魚背鰭)는 육질이 좋기로 유명한데 슬묵어 한 마리에서 단 두 조각의 등지느러미 고기를 얻을 수 있기 때문에 상당히 귀한 요리이다. 바삭하게 튀겨낸 후 후추 소금, 레몬즙을 위에 뿌려주면 육질이 탱글탱글하고 신선한 풍미가 더해지며, 많은 여행객들은 특별히 이곳에서 식사를 마친 후 베이먼의 다른 명소로 향한다.



- 📍 타이난시 베이먼구 용릉리 베이먼 3-5 호 (台南市北門區永隆里北門3-5號)
- ☎ +886-6-786-0303
- 🕒 평일 11:30-14:00, 17:00-20:00 휴일 11:00-20:00, 매주 화요일 휴무

베이먼 현지 미식

슬묵어 (虱目魚) 튀김

타이난 치구와 베이먼 연해 일대에서 양식하는 슬묵어와 새우를 엄선하여 사용하며 바삭한 식감, 신선한 바다의 맛을 선사하여 어린이에게 상관없이 모두가 좋아하는 군것질거리이다.

- 📍 베이먼위 레스토랑 (北門嶼輕食風味餐廳) 에서 구입 가능

슬묵어 튀김 ▼▶



슬묵어 소스

엄선된 관자, 멸치, 새우 등의 식재료로 만든 슬묵어 관자 XO 소스. 슬묵어 조미액은 비빔밥, 비빔면 또는 다양한 요리에서 맛을 내는데 사용되며 다양한 풍미와 특유의 신선한 맛을 지닌다.

- 📍 베이먼위 레스토랑 (北門嶼輕食風味餐廳) 에서 구입 가능



▲ 슬묵어 관자 XO 소스



◀ 또우화

베이먼 또우화 北門豆花

베이먼 용릉궁(永隆宮) 광장앞에 위치하며 달콤하고 향이 짙은 종합 또우화(綜合豆花)는 알알이 둥근 팔과 탱글탱글한 편원(粉圓)이 더해져 풍성한 식감을 선사한다. 타이완 전통 디저트를 좋아하는 사람이라면 절대 그냥 지나칠 수 없는 곳이다.

- 📍 타이난시 베이먼구 용릉리 44 호 (台南市北門區永隆里 44 號)
- ☎ +886-6-786-1901
- 🕒 08:00-20:00





타이완 중부 소도시 여행

마오리 • 타이중 • 장화 • 난토우
苗栗 台中 彰化 南投

글 . 사진 /Vision Creative

타이완에는 북남, 동서 방향으로 변화한 대도시들 외에도 특색있는 소도시들이 많이 있다. 각각의 소도시들은 각각 다른 종족, 문화, 풍습, 음식과 지리적 환경으로 인해 다양한 지역 색채를 띠고 있다. 새로운 한 해, 교통부 관광국은 한국 관광객들에게 더욱 색다르고 다양한 타이완의 모습을 제공해 드리기를 위해 2019년을 타이완 관광의 '소도시 슬로우 여행의 해(小鎮漫遊年)'로 선정하였다. 타이완의 편리한 여행환경을 활용하여 이러한 소도시들을 철도, 버스, 자전거 등 다양한 여행 방식으로 천천히, 깊이있게, 더 가까이에서 체험해보기를 추천한다.



▲ 구산선 레일바이크

苗栗 三義
산이
마오리



추천코스

타이베이 → 마오리 산이 (구산선 레일바이크 체험) → 산이 목조거리 (하카 음식 맛보기 / 목조 채색 체험) → 쥐에 가옥 (전통염색 체험 / 저녁식사 + 숙박)

산이는 오래된 철도 유적을 비롯해 옛부터 알려진 산성이 있는 유명한 촌락이다. 목조산업이 오랫동안 발전해온 산이의 중요한 관광자원인 목조박물관과 목조거리는 반드시 방문해야 할 관광지이다. 최근 오래된 철도를 활용한 철도자전거는 이 곳에 뜨거운 관광광을 일으켰다.

Access:

타이완 철도 (TRA) 산이역 하차, 택시를 이용해 각 관광지로 이동

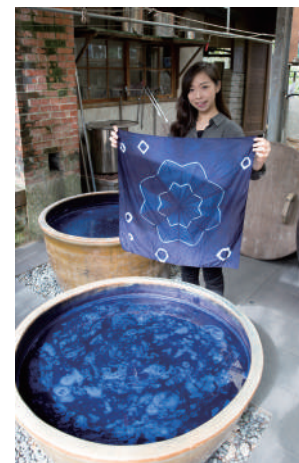
다채로운 체험 활동

2018년 운행하기 시작한 '구산선 레일바이크 (舊山線鐵道自行車)'는 산이 지역의 인기 높은 체험 활동이다. 성싱 (勝興) 기차역을 기점으로 6호 터널에 이르기까지 왕복 12km 길을 따라 유명한 관광지인 룽팅 단교 (龍騰斷橋) 과 삼림 경치를 감상할 수 있다. 전력시스템이 갖춰진 레일바이크 자전거를 이용해 보다 쉽게 탈 수 있다.

레일바이크를 체험했다면 산이기차역 근처의 목조거리로 가서 기념품을 구매하거나 목조박물관에서 예술가의 대형 작품을 감상할 것을 추천한다. 또한 목조 채색 DIY 를 체험해볼 수도 있다. 자신이 좋아하는 조형목조를 구매해 채색하여 자신만의 기념품을 완성할 수 있다. 또한 산이에는 전통천 염색 체험 서비스도 제공하고 있다.

정통 하카음식 맛보기

산이 거주민의 90%는 하카인이다. 따라서 이곳에서는 가장 전통적인 하카요리를 맛볼 수 있다. 산이 목조거리의 찬다이탕 (參代堂) 은 정통 하카요리로 유명하다. 주딩쉬안 (九鼎軒) 은 각종 정교한 하카 쌀요리 및 간식을 판매하고 있다. 전통 하카 레이차 (擂茶) 를 맛보고 싶다면, 성싱 라오제 (勝興老街) 의 '16분 인문차관 (十六份人文茶館)' 에 가보길 추천한다.



구산선 레일바이크 (舊山線鐵道自行車)
📍 www.oml-railbike.com

산이목조박물관 (三義木雕博物館)
📍 마오리현 산이향 광성신성 88호 (苗栗縣三義鄉廣聲新城 88號)

야상바오 (鴨箱寶)
(목조 채색하기)
📍 dp-duckdiy.com.tw

쥐에 가옥 (卓也小屋)
(전통염색 체험하기)
📍 www.joye.com.tw

苗栗 南庄
마오리 난창



추천코스

타이베이 → 마오리 난창 (라오제 산책) → 난창극원 (히카 음식 맛보기) → 레이차 만들기 체험 (난창 라오제)

마오리현 북동쪽에 위치한 하카족 위주의 현지 거주민들로 인해 하카마을의 풍경을 진하게 느낄 수 있다. 이곳은 초기에 임업과 광업으로 발전했지만 시간이 지나면서 점차 쇠퇴했으나 풍부한 문화와 역사 유적은 잘 보존되어 있다.



▲ 강지적교 (康濟吊橋)는 산 속에 자리하는 난창 마을과 강변 풍경을 볼 수 있는 최고의 장소이다.

Access:

타이완 철도 (TRA) 주난 (竹南)역 하차 후 '타이완 하오싱 (台灣好行)' 버스 '5805 번 난창선' 승차 후 '난창관광센터 (南庄遊客中心)'에서 하차



난창 라오제 방문하기

현지에서 '난창 라오제 (南庄老街)'라고 불리는 중정로는 반드시 방문해야 할 곳이다. 이 곳에서는 옛 모습을 그대로 간직한 붉은 벽돌로 이루어진 건축물을 만나볼 수 있어 옛 정취를 충만하게 느낄 수 있다. 라오제는 이곳을 대표하는 계화나무에서 따온 '계화거리 (桂花巷)'라는 별명도 갖고 있다.

골목의 작은 가게를 둘러 보는 것 외에도 유서 깊은 명소를 심도있게 방문하는 것도 가치있는 여행이 될 것이다. 900년 일찍이 형성된 이 지역에 위치한 옛 난창우체국 건축물은 1935년 지진으로 다시 지어져 중요한 문화자산임을 보여준다. 현재 이곳은 지방 문화의 역사를 엿볼 수 있는 전시공간으로 이용되고 있다. 난창극원도 대표성을 갖는 건축물로 1946년부터 영업을 시작하였고 오늘날에는 복고풍 레스토랑으로 운영되고 있다. 건물 외벽에는 수채로 그려진 당시의 대형 영화간판이 걸려 있다.

현지음식 맛보기

계화 (桂花)가 많이 나는 이곳은 계화, 꿀, 얼음사탕을 주재료로 하는 '계화양 (桂花釀)'이 유명한 특산품이다. 이것은 꿀같이 사용할 수도 있어 물을 넣어 마실 수도 있다. 계화를 넣어 빚은 경단 '탕위안 (湯圓)'은 라오제의 유명한 디저트이고 모든 가게의 특색도 다르다. 계화양 맛집 중 하나인 '장지화미 (江記花蜜)'는 대량의 과일을 배합하며, '계화신위 (桂花心語)'는 홍국 (紅麴), 검은 깨, 호박 등 건강한 식재료를 사용한다. 디저트 외에도 거리에서 하카 요리와 원주민 요리를 선택할 수 있다.



苗栗 大湖
마오리
따후·苑裡
위안리

추천코스

타이베이→화타오야오 (도자기 만들기 / 농가의 전원 요리)→산수미 유기농 정미소 (농사체험)
타이베이→ 따후지역에서 딸기 따기→ 따후와이너리 (특색있는 딸기요리 맛보기)→산수미 유기농 정미소 관람

마오리는 여유로운 농촌 분위기와 풍경을 가지고 있을 뿐만 아니라 레저 농업도 상당히 발달했다. 타이완 딸기 생산의 80%를 차지하며 ‘딸기의 고향’이라고 불리는 따후는 수확기에 많은 여행객들이 몰려와 딸기를 따다. 위안리는 타이완 꿀풀(藺草)을 가공하는 주요 마을일 뿐 아니라 농촌 생활을 체험할 수 있는 레저 농장으로도 각광받고 있다.



Access:

타이완 철도 (TRA) 위안리역에서 하차 후 택시를 이용하여 각 관광지로 이동



과일 따기 체험

매년 12월부터 다음 해 4월까지 따후지역의 딸기는 수확기를 맞이하면서 현지 수확 곳의 딸기밭에서 딸기따기 체험을 할 수 있다. 수확한 딸기는 무게를 측정해 가격을 매긴다. 농장 내에서 각종 딸기 특산품을 판매한다. 딸기문화관(따후와이너리, 大湖酒莊)은 따후에서 꼭 방문해야 하는 명소로 각종 딸기 관련 상품을 판매하며 식당에서는 특색있는 딸기요리를 선보이고 있다.

따후와이너리 (大湖酒莊)

📍 마오리현 따후향 푸싱촌 빠랴오안 2-4 호 (苗栗縣大湖鄉富興村八寮灣 2-4 號)

삼륜차 딸기농원 (三輪車草莓園)

📍 마오리현 따후향 다랴오촌 수이터우랴오 11 린 21 호 (苗栗縣大湖鄉大寮村水頭寮 11 鄰 21 號)
☎ +886-37-990-749



농가 생활 알기

도예가 부부가 경영하는 ‘화타오야오 (華陶窯)’는 정원 경관, 식물 생태계와 도자기예술로 꾸민 예술문화단지이다. 이 곳에서 농가의 전원 요리를 맛볼 수 있고 창의적인 도자기 만들기도 직접 체험할 수도 있어 도예가의 꿈을 갖게 될 수도 있다. 산수미 유기농 정미소는 정미소가 직접 경영하는 관광공장이다. 내부에는 식당과 기념품 판매소가 있고 밖에는 탈곡을 보여주는 장소가 있어 각종 농사 활동을 체험할 수 있다.



화타오야오 (華陶窯)
📍 마오리현 위안리진 난스리 31 호 (苗栗縣苑裡鄉南勢里 31 號)
☎ +886-37-743-611



산수미 (山水米) 유기농 정미소
📍 마오리현 위안리진 위텐리 91-5 호 (苗栗縣苑裡鎮玉田里 91-5 號)
☎ +886-37-743-000

台中 霧峰
타이완 아핀 타이코스

추천코스
타이완 철도 (TRA) 타이중역 → 우핑린자 → 광푸신촌 → 921 지진교육지구

우핑은 타이완 중부지방에서 비교적 일찍 개발된 지역으로 다양한 시대의 역사건축물이 있다. 최근에 박물관 문화를 적극적으로 발전시켜온 마을로 방문할 가치가 있는 곳이다.



전통의미를 간직한 타이완 건축물

흔히 '우핑린자화원 (霧峰林家花園)' 라고 불리는 '우핑린자 궁바오디원구 (霧峰林家宮保第園區)'는 이 지역에서 가장 대표적인 오래된 건축물이다. 과거 타이완 5대 부자인 임씨 가족이 1858년 사택을 짓기 시작하여 40여 년에 걸쳐 완성했다. 이는 타이완에 지어진 가장 큰 저택으로 타이완 전통 민남식 건축물을 대표한다. 우핑린자는 현재 국가고적으로 지정됐다.

우핑린자는 현재 남아있는 전통 건축물 중 매우 가치있는 곳으로 장엄한 규모와 세밀한 건축 공법을 채택한 전통 저택이다. 가족의 번영을 상징하는 우핑린자는 타이완에서 유일하게 현존하는 복주 (푸저우) 풍의 무대식 건축물이다.

Access:
타이완 철도 (TRA) 타이중역에서 50, 201 선 버스로 갈아탄 뒤 '우핑우체국 (霧峰郵局)'에서 하차

- 타이중시 우핑구 민성로 26 호 (台中市霧峰區民生路 26 號)
- wufenglin.com.tw



광푸신촌 (光復新村)
타이중시 우핑구 허핑로 (台中市霧峰區和平路)

특색있는 타이완의 근대 건축물

광푸신촌 (光復新村)은 2차 세계대전 이후 타이완 정부가 최초로 계획한 신도시다. 인구 밀도가 낮고 녹지 생활공간이 많은 곳이며 공용 시설이 완전하게 구비되어 있어 '타이완 최초의 마을'이라는 명성을 얻었다. 시간이 흐르면서 한때 집이 방치된 채 마을이 몰락하기도 했다. 하지만 정부가 마을 살리기에 나서면서 예술가들이 모여들기 시작했고, 특색있는 작은 가게와 작업실이 생겨 새로운 명소로 재탄생했다.

광푸신촌과 인접한 921 지진교육지구 (921 地震教育園區)는 1999년 타이완 대지진의 단층 위치변동, 건물 붕괴, 강바닥 용기 등 지진의 모습을 보존하고 있다. 이는 전세계에서 보기 드문 자연과학의 산 교재로 방문할 가치가 있다.

Access:
타이완 철도 (TRA) 타이중역에서 50, 201 번 버스로 갈아타 '컹커우 (坑口里)'에서 하차



台中 東勢
마오리
동스·
新社
신서

추천코스
타이완 철도 (TRA) 평웁역 → 동평
자전거길 → 동스 하카문화단지

타이중은 타이완에서 두 번째로 큰 도시임에도 그 외곽은 전원적 녹음이 우거져 상당히 매력적이다. 자전거 타기를 좋아하는 사람이라면 동스에서 허우리 (后里) 까지 이어지는 자전거 도로를 따라 가볍게 자전거를 타며 아름다운 경치를 감상할 수 있다. 꽃을 좋아하는 사람이라면 1년에 1번 열리는 신서 화하이 (花海) 축제만큼은 놓쳐서는 안된다.

자전거 체험하기

동스에 위치하는 동평 (東豐) 자전거길은 타이완에서 버려진 철도를 최초로 활용해 자전거 전용도로를 만든 곳으로 총 길이 12.4km에 달한다. 이곳은 숲으로 뒤덮여 시원한 그늘 속에 펼쳐져 아름다운 녹색 경관을 감상할 수 있을 뿐만 아니라 스강댐, 스강기차역, 메이즈철교 등의 명소도 볼 수 있다. 이 길을 따라 가면 동스와 평위안을 잇는 허우평 기차길과 연결이 되고 바로 허우리로 이어진다. 자전거 전용도로 길이는 18km에 달한다.

허우평 자전거길은 버려진 철도를 이용해 재건했다. 이 길을 통해 자자천을 가로지르는 옛 철교와 9호 터널 등의 명소를 둘러볼 수 있다. 두 코스는 타이완 중부에서 가장 인기있는 자전거 여행코스다. 특히 이 길을 따라 펼쳐지는 경치의 특색은 사람들로 하여금 다양한 감정을 느끼게 만든다.

Access:
타이완 철도 (TRA) 타이중역에서 850번 버스를 이용, '동평 / 허우평자전거길 (東豐 / 后豐鐵馬道)'에서 하차.

신서 (新社) 에서 꽃바다 풍경 즐기기

매년 약 11~12월에는 신서 꽃바다축제 (新社花海節)가 열린다. 이는 타이완 중부에서 가장 큰 꽃감상 축제다. 축제 기간에는 30헥타르에 이르는 드넓은 꽃바다가 펼쳐지는데 다른 색깔의 꽃들이 어우러져 큰 꽃을 이루는 느낌을 연출한다. 주 최측은 매년 다른 주제를 가지고 꽃을 이용해 조경을 꾸민다. 축제 현장에는 장터가 열리며 이곳에는 현지 직송 농산물과 유명 음식이 선보인다.



Access:
타이완 철도 (TRA) 타이중역에서 270, 271, 276, 277번 버스, 또는 평위안역에서 91번 버스로 갈아타 '중싱링 (中興嶺)'에서 하차
타이중시 신서구 세칭촌 세싱제 30호 (台中市新社區協成村協興街 30號)
flowersea.tw

彰化 鹿港
장화 루강

추천코스

고속철도 (HSR) 타이중역 → 루강 라오제 (현지 음식 맛보기) → 루강예술촌 → 자오항박물관 → 루강민속박물관

루강은 고대시대 때 타이완의 가장 중요한 무역항이었다. 일찌감치 발달한 역사로 말미암아 시내에는 적지 않은 유적들이 남아 귀중한 관광자원 역할을 하고 있다. 또한 과거의 번성으로 인해 작은 마을 곳곳에는 정교하게 지어진 오래된 가옥과 사찰, 전통공예 등이 발달하여 타이완의 역사적 가치를 지니는 옛 마을이 되었다.

Access:

타이중 고속철도역에서 '타이완 하오싱 (台灣好行)' 6936 번 루강선 버스로 갈아탄 뒤 '루강 라오제 (鹿港老街)'에서 하차



작은 마을 속 역사건축물 산책하기

루강의 좁은 골목을 걷다가 고개를 들고 옛 건축물들을 바라보면 마치 시간 터널을 지나고 있다는 느낌이 든다. 루강 라오제에서 역사적인 명소뿐 아니라 다양한 볼거리가 있는 테마 박물관이 있다. 과거의 민속 문화와 생활을 주제로 하거나 옛 집을 통해 보는 지역의 역사적 모습을 주제로 하기도 한다.

'루강민속박물관 (鹿港民俗文物館)'은 루강 백 년의 생활의 축소판인 건축물로 타이완 5대를 이은 호화 저택의 모습을 볼 수 있다. 이는 루강 전역에서 가장 화려한 주택으로 꼽힌다. 박물관 내에는 백년 전의 식의주행 (食衣住行) 및 종교, 명절, 풍습 등과 관련 있는 약 6천 여개의 민속 수집품이 있다. 이 물건들을 실제 장소에 꾸며놓아 당시 생활 모습을 자세히 엿볼 수 있다.

또 다른 기쁨만 한 곳은 새롭게 복원되어 2018년도에 개방한 '자오항박물관 (郊行博物館)'이다. 박물관 내에는 실제 물건들도 꾸며놓아 역사적 장소로 재현해 내 여행객들이 무역이 번창했던 변화의 시대를 경험할 수 있도록 했다. 중앙에 위치한 정원내 활동구역에서는 재미있는 게임인 작은 배로 타이완과 중국 간의 양안을 건너는 체험하면서 당시 배가 타이완해협을 간신히 건널 수 있었다는 것을 이해할 수 있다.



루강민속박물관 (鹿港民俗文物館)

- 📍장화현 루강진 관첸제 88 호 (彰化縣鹿港鎮館前街 88 號)
- ☎+886-4-777-2019
- 🌐www.lukangarts.org.tw

자오항박물관 (郊行博物館)

- 📍장화현 루강진 허우차항 8 호 (彰化縣鹿港鎮後車巷 8 號)





지방 공예를 만나보자

루강은 과거에 상업 활동으로 발달했고 민간 신앙도 번창했다. 이는 각종 전통 공예의 발전을 가져왔다. 작은 마을 곳곳에서는 공예가들이 운영하는 오래된 가게들을 볼 수 있다. 옛 숙소 건물은 예술공방의 기지가 되었다. 이 곳은 많은 예술가와 예술단체를 초대해 전시회와 이벤트를 개최한다. 마을에 있는 공방은 일본식 기숙사 건축물의 특색을 보존한 채 벽을 채색했다. 내부는 예술가가 현장에서 서예, 그림, 서양 우산과 전통 사자머리 등의 작품을 제작하고 DIY 활동도 방문객들에게 개방하여 참여를 이끌어낸다. 그중 스공관공방(戶公館工場)에는 30~40 개의 다양한 사자머리가 전시되어 있어 마치 사자머리 테마관 같다.

루강예술촌 (鹿港藝術村)

📍 화현 루강진 공원 1로 (彰化縣鹿港鎮公園一路)



▲ 루강새우 蝦猴

루강의 특산품인 루강새우 ‘샤허우(蝦猴)’는 튀겨서 간식으로 먹는 것이 일반적이다. 새우를 절여 담근 샤허우젓갈은 선물용으로도 매우 적합하다.



▲ 미숫가루 빙수 ‘멘샤빙(麵茶冰)’

차는 미숫가루, 설탕, 기름으로 볶아서 만든다. 얼음 위에 멘차와 토핑을 함께 얹으면 향수를 불러일으키는 옛맛을 재현한 창의적인 빙수가 된다.

현지 음식 맛보기

타이완의 유명한 간식 대부분은 중남부에서 시작되었다. 남부의 옛 수도 타이난 외에도 서민 음식으로서 장화(彰化) 지역, 특히 장화의 루강은 전통간식이 모인 곳이다. 오래된 가게들이 즐기게 숲을 이룰 뿐만 아니라 모두 저마다의 독특함을 뽐낸다.

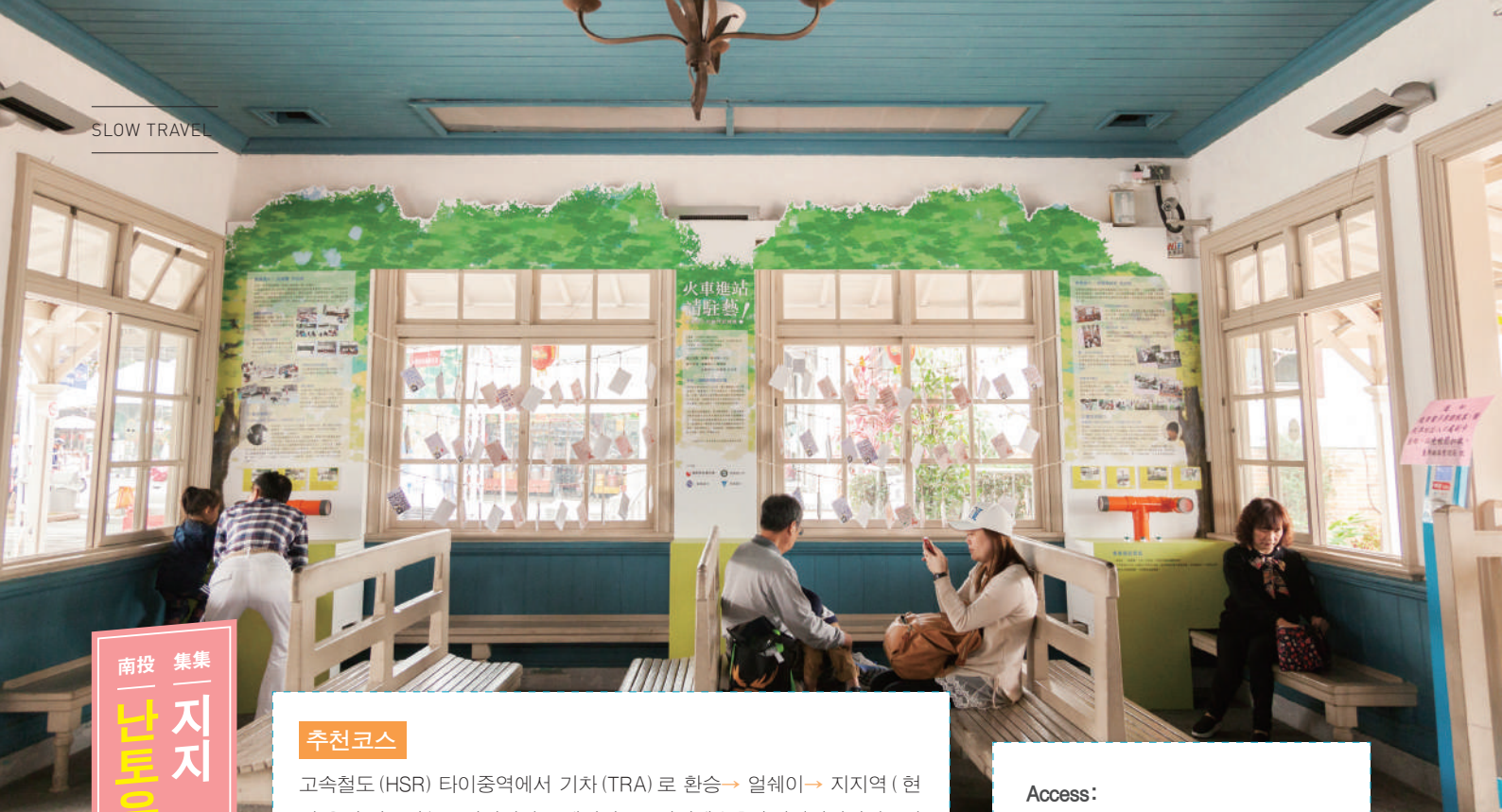
◀ 오리고기 수프 ‘아로우경(鴨肉羹)’

겉쪽한 탕에 오리고기, 죽순, 겨울 야채, 생강, 균류, 목이버섯, 등의 재료 넣은 감미로운 탕은 감칠맛이 일품이다.



▲ 고기왕만두 ‘러우바오(肉包)’

루강 러우바오는 껍질이 부드럽고 육즙이 풍부하다. 아전러우바오(阿振肉包)와 라오룽스러우바오(老龍師肉包)는 줄을 실만큼 유명한 가게로 꼽힌다.



南投 集集
지지
남태평양

추천코스
고속철도 (HSR) 타이중역에서 기차 (TRA) 로 환승 → 얼웨이 → 지지역 (현지 음식 맛보기) → 자전거길 → 텐싱아오도자기예술포 / 지위안귀관관광장

Access :
고속철도 (HSR) 타이중역에서 타이완철도 (TRA) 기차로 환승, 얼웨이 (二水) 역에서 하차 한 후, 다시 지지선 (集集線) 으로 갈아타고 지지 (集集) 역에서 하차

타이완 사람들에게 향수를 불러일으키는 작은 기차역 그리고 널리 알려진 작은 마을 '지지'는 타이완 중부의 관광 명소이다. 이곳에서 기차를 타고 철길을 따라 향수가 가득한 정겨운 시골을 감상할 수 있다. 숲 속에서 자전거를 타며 여유와 느낌을 즐기기에 매우 적합하다.

시골 풍경을 간직한 철로길

지지선은 항상 타이완에서 가장 긴 철도 분선이다. 이 노선은 처음에는 발전소 건설에 필요한 자재를 운송하기 위해 건설되었다. 이곳은 1999년 9월 21일 발생한 대 지진으로 인해 심각한 피해를 입었으나 최근 복구 작업을 마쳤다. 복구작업 후 옛 정취를 충분히 느낄 수 있는 순박한 작은 마을 경치로 많은 인기를 얻으면서 난토우의 명소가 되었다.

지지기차역은 지지 마을의 랜드마크이다. 회목을 이용해 일본식 건물로 지어진 옛 기차역은 건축된지 90년이 훌쩍 넘었다. 많은 국내외 여행객들이 명성을 듣고 옛 모습의 아름다운 기차역을 직접 보기 위해 찾아온다. 기차역 건너편에 있는 이미 퇴역한 증기기관차는 지지선의 산역사의 증인으로 이곳에서 기념사진을 찍어서 추억을 담아갈 수 있다.

녹음으로 우거진 자전거길

지지역 옆으로 잘 계획된 자전거전용도로가 있다. 기차역 주변의 자전거대여점에서 1, 2인용 자전거를 대여할 수 있으며 자전거 도로를 따라 군사공원, 명신서원 등 많은 명소를 둘러볼 수 있다. 타이 16선은 녹음이 우거진 녹색터널로 이어진다. 도로의 양쪽으로 50년이 상된 유칼립투스 나무들이 4.5km의 길이로 뻗어있다. 이러한 아름다운 길과 지지선 철로는 인접해 있어 기차와 함께 달리는 기분을 만끽할 수 있다.



전통 도예 체험하기

1950~60년대 지지의 주요 산업은 도예 산업이었다. 목재 자원과 도요의 연료가 충분할 뿐만 아니라 편리한 취수, 광석자원도 풍부했기 때문이다. 인근 수이리(水里)마을도 도자기 산업이 번성한 지역이기도 하다. 지금의 지지마을은 녹색터널 옆의 티엔싱(添興)도자기 공방처럼 여전히 여러 개의 도자기를 구워내는 요장(窯場)이 있고 타이완에서 현존하는 가장 오래된 뱀가마가 있다. (가마의 구조는 가늘고 긴 원통형이라서 뱀가마라고 불린다). 가게 내부에는 각종 차 도구, 꽃병류, 커피잔, 테라코타 등 도자기 예술품이 장식되어 있어 여행객들이 도예품에 도전할 수 있을 뿐 아니라 커피도 마시고 식사도 즐기고, 어른 아이 모두 즐길 수 있는 도자기 제작에도 참여할 수 있다.



텐싱야오도자기예술촌 (添興窯陶藝村)
 ④ 난토우현 지지진 텐랴오리 평린항 10 호
 (南投縣集集鎮田寮里楓林巷 10 號)
 ☎ +886-49-278-1130



◀ 일억 바나나 아이스크림 (一億香蕉冰淇淋)
 지지가차역 맞은편에 위치해 있는 이 가게는 저설탕으로 건강과 맛을 챙겼다는 좋은 평가를 받고 있다.

바나나 에그롤 (香蕉蛋捲) ▶ 전문점

지가기차역 옆에 위치한 이곳은 매번 에그롤이 나올 때마다 진하고 달콤한 바나나 향을 느낄 수 있다.



현지 음식 맛보기

독특한 기후 조건으로 말미암아 지지는 바나나 산지로 유명하다. 이 덕분에 이 지역에 유명한 간식에는 바나나 튀김(香蕉酥), 바나나 아이스크림, 바나나 에그롤 등 지역에서 생산한 바나나가 들어가 있다. 그밖에 이곳에는 바나나 관련 상품 관광공장이 있어 제품 제작 과정을 볼 수 있음은 물론 DIY 체험도 할 수 있다. 공장에서 생산되는 바나나 초콜릿은 현지 바나나를 사용해 독특한 맛과 향을 느낄 수 있다. 야외에 위치한 생태원에는 90개 이상의 바나나를 볼 수 있고 직접 먹어볼 수도 있어 아이들이 있는 가족이 함께 여행하기에 적합하다.

지가바나나 (Jijibanana)/ 지위안귀관광공장 (集元果觀光工場)
 ④ 난토우현 지지진 푸산리 다평항 38 호
 (南投縣集集鎮富山里大坪巷 38 號)
 ☎ +886-49-276-4562

타이완에서 가장 멋진 드론 촬영 장소

타이완 이곳저곳을 여행하다 보면 문득 떠오르는 생각 중 하나가 있다. "이런 멋진 곳을 인간의 시선이 아닌 드론을 띄워보면 과연 어떤 모습일까?" 오늘은 촬영용 드론으로 바라 본 타이완을 소개할까 한다. 상상만으로도 심장이 두근두근한 뷰.

자! 그럼 지금부터 그 생생한 순간으로 가 보도록 하자.

인스타그램 @kim_juhyeok

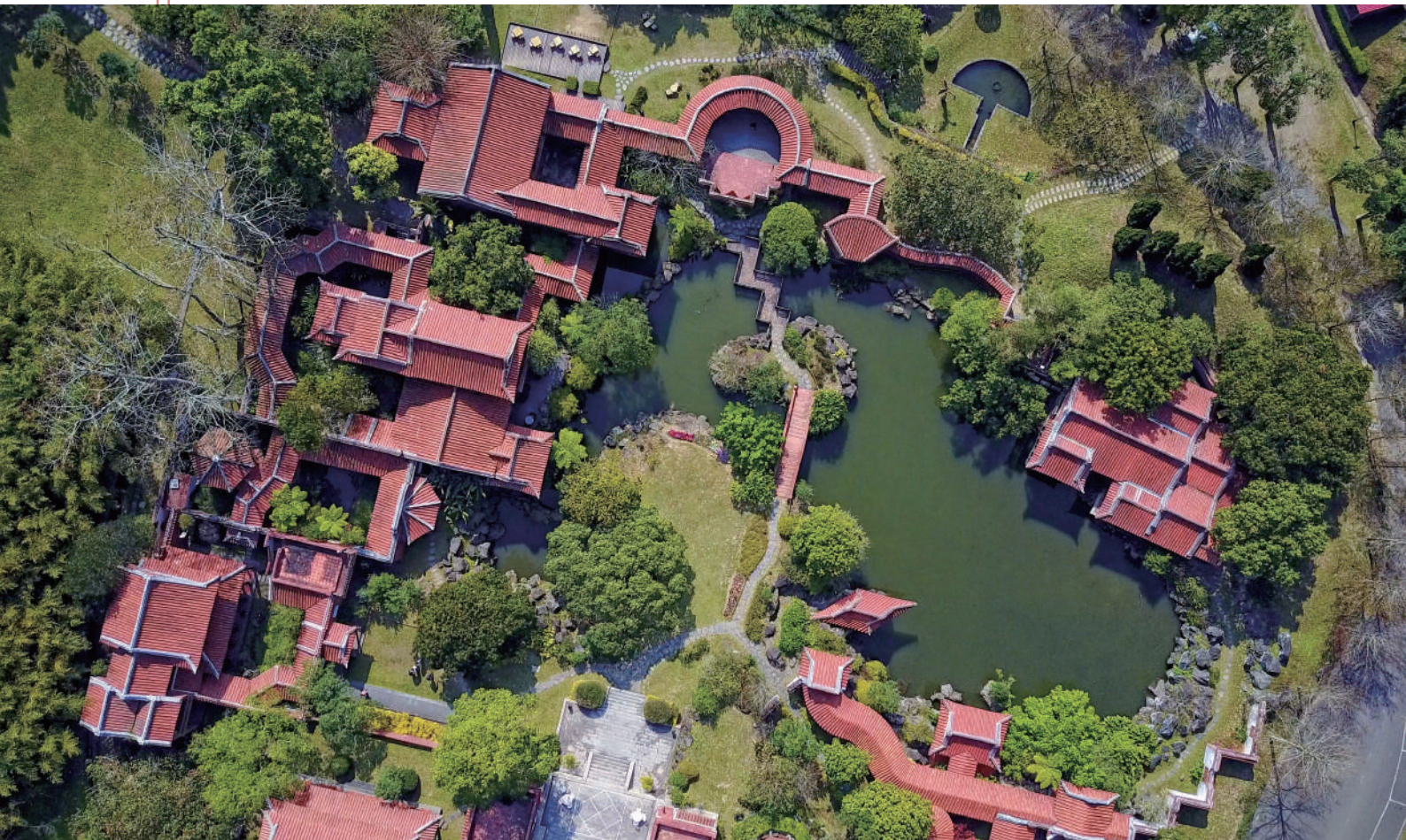
김군의 여행 스케치
<http://blog.naver.com/8910a>



글 . 사진 김주혁

여행, 패션, 연예 관련 사진기자로 활동 중이다.

세상의 모든 흥미로운 것들에 호기심이 가득한 대한민국의 청년. '타이완에 군것질하러 가자' 사진 및 삽화.



신주 더원 호텔 南園 The One

📍 신주현 신푸전 지우청호 52 호 (新竹縣新埔鎮九芎湖 52 號)

첫번째 장소는 타이베이 도심에서 방문하기도 쉽고 푸릇한 자연을 느끼기에 최적인 장소 바로 양밍산(陽明山)이다. 새파란 하늘과 초록색의 자연이 어우러져 꼭 드론이 아니더라도 사진촬영 하기가 너무 좋아 타이완 현지인분들에게 웨딩촬영을 위한 장소 관광객에게 셀카 명소로 손꼽히는 곳이다. (양밍산에서 드론 촬영을 하기 위해서는 국가공원 및 타이베이에 정식 허가를 받아야 한다.)

두번째 장소는 타이완의 대표 관광지 중 하나인 예류(野柳)로 그 곳은 여왕 바위를 비롯 버섯바위, 공주바위, 아이스크림 바위, 마령조 바위, 선녀화 바위, 촛대 바위 등 수 많은 기암괴석이 존재한다. 가까이에서 바위를 관찰하는 것도 매력적이지만 드론으로 그 거대한 존재를 한눈에 보는 것 역시 신기함을 넘어서 웅장하기까지 하다.

세번째 장소는 타이베이 도심을 한눈에 보기에 더할나위 없이 좋은 장소 바로 상산(象山)이다. 그 곳은 지대가 높아 드론이 아닌 인간의 시선으로 바라봐도 탁트인 뷰가 아름다워 관광객 및 현지인 분들에게 촬영장소로 항상 사랑받는 명소이다.

네번째 장소는 타이베이에서 기차(HSR)를 타고 1시간도 채 걸리지 않는 곳 신주(新竹)이다. 일년 내내 바람이 자주 불어 여름에도 여행하기 좋고 품질좋은 곳감과 쌀국수로 유명한 지역이다. 드론으로 촬영한 이번 여행 장소는 더윈 호텔로 공기좋은 신주 숲속에 옛 타이완의 민남식 건축물을 지어 고풍스러움과 아름다움을 모두 갖춘 장소라 할 수 있다.

다섯번째 장소는 타이완 필수 방문 장소라 해도 과언이 아닌 지우펀(九份)이다. 건물들이 용기종기 모여 하나의 마을을 이루고 있는 주펀은 인간의 욕안으로는 오밀조밀한 집들을 보는데 한계가 있다. 하지만 드론으로 봤을 때 마치 장난감 레고 블록을 연상케 할 만큼 아기자기 알록달록 색다른 뷰를 선사한다.



타이완에서 드론 촬영할 때 주의해야 할 점

- 첫번째! 드론은 절대 공항 근처에선 비행 할 수 없다.
- 두번째! 드론은 야간(일출전, 일몰후) 비행 할 수 없다.
- 세번째! 사람이 많은 곳 유명관광지에선 비행 할 수 없다.
- 안전한 드론 비행으로 아름다운 대만 감상하시길 바랍니다.

양밍산 청티엔강 陽明山擎天崗

- 📍 타이베이시 스린구 진산로 101 항 246 호 (台北市士林區菁山路 101 巷 246 號)
- 🚌 버스소 (小)15 번

상산 象山

- 📍 지하철 상산역에서 나와 상산공원을 지나 신이로 5 단 150 항 22 농 (信義路五段 150 巷 22 弄) 으로 등산입구에 진입

예류지질공원 野柳地質公園

- 📍 신베이시 완리향 예류촌 강동로 167-1 호 (新北市萬里鄉野柳村港東路 167-1 號)
- 🕒 오전 08:00 - 오후 13:00
- 🚌 국광버스 (國光客運) 1815 번, 지룽버스 (基隆客運) 1068 번, 953 번, 790 번

지우펀 九份

- 📍 신베이시 루에팡구 (新北市瑞芳區) 의 지산제 (基山街), 칭벤로 (輕便路), 치차로 (汽車路), 수지로 (鑿崎路) 일대
- 🚌 타이베이 버스 956, 1062 번

징메이 수변 여행 징메이 · 무자

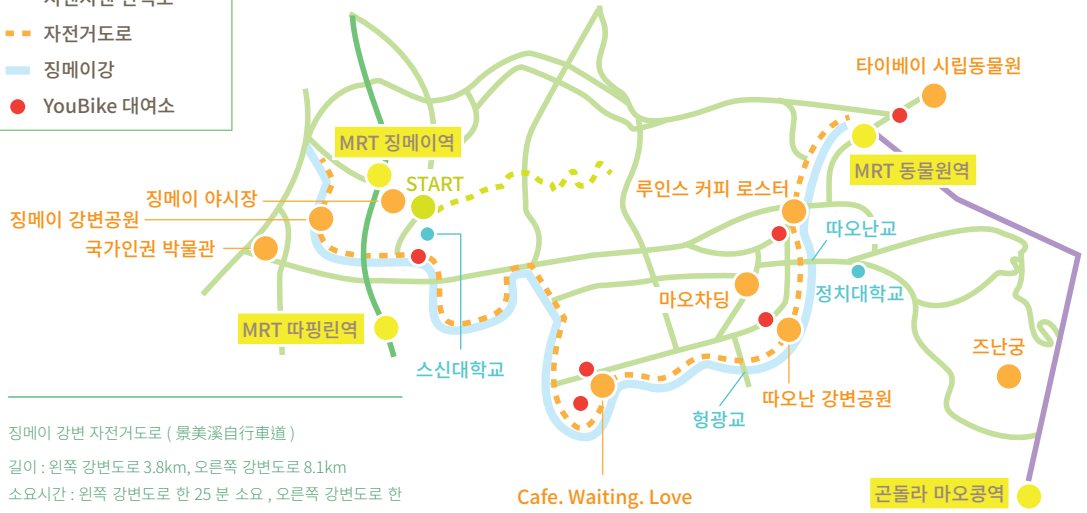
景美 · 木柵

징메이강(景美溪)은 신디엔강(新店溪)에서 나온 강 줄기로 강 하류에는 계곡과 평야로 이루어져 징메이(景美)와 무자(木柵) 지역과 같은 마을이 생겼다. 초기에는 상인들이 단웨이(淡水)에서 배를 타고 신디엔강을 지나 징메이강을 거쳐 선坑(深坑)과 스딩(石碇) 주민이 차, 석탄 및 염료 등을 서로 거래했다. 현재 징메이강의 운송 기능은 없어졌지만, 지하철 징메이역과 동물원(動物園)역 사이에 강변 자전거 도로를 만들어 징메이, 무자 및 따오난 강변 공원(道南河濱公園)을 거쳐 정치대학교(政治大學)과 타이베이 시립동물원(台北市立動物園)까지 연결되도록 도로를 정비했다. 휴식과 스포츠를 즐길 수 있는 넓은 배후지와 여러 유명 학군을 연결되어 생활과 여가에 매우 적합한 지역이다. 이번에는 징메이강 주변 명소와 음식을 소개하여 자전거를 타거나 버스를 타고 여유롭게 강변여행을 즐겨 보도록 하자.



글 / 류완윤 (劉宛鈞) 사진 / 송위메이 (宋育玫)

- 시엔지엔 산책로
- 자전거도로
- 징메이강
- YouBike 대여소



징메이 강변 자전거도로 (景美溪自行車道)
 길이 : 왼쪽 강변도로 3.8km, 오른쪽 강변도로 8.1km
 소요시간 : 왼쪽 강변도로 한 25 분 소요, 오른쪽 강변도로 한 15 분 소요. 양안은 따오난교 (道南橋) 로 연결됨.

지하철 징메이 (景美) 역 또는 동물원 (動物園) 역에서 공공 자전거 YouBike 또는 버스를 이용하여 징메이 강변의 각 관광 명소로 이동 가능



景美 ——— 징메이



시엔지엔 산책로 ——— 仙跡岩步道

시엔지엔 (仙跡岩) 은 스신 (世新) 대학교와 지하철 징메이역과 인접한 해발 144 미터 높이의 언덕이다. 도교의 '팔선 (八仙)'인 뤼동빈 (呂洞賓) 이 발자취를 남겼다고 해서 유명해진 곳인데 시야가 탁 트이고 산책로가 평탄해서 시민들 걷기와 운동에 좋은 곳이다. 징싱로 (景興路) 243 항에 있는 아치형 문에서 시작하여 총 178 개의 계단을 오르면 녹색 숲이 울창한 산책로가 나오는데 그 길을 따라 걸다 보면 풍부한 동식물 생태계를 관찰할 수 있으며, 날씨가 좋으면 타이베이시 도시 경관을 감상하기에 더할 나위 없이 좋은 곳이다.

Café. Waiting .Love 等一個人咖啡

타이완 작가 구파도(九把刀) 소설을 바탕으로 한 영화 '카페, 한 사람을 기다리다'는 2014년에 상영된 후 영화 팬이 원래 촬영 현장이었던 커피숍을 인수해서 지금까지 영업하고 있으며 많은 사람들이 방문하는 곳이다. 문에 들어가자마자 벽에 있는 거대한 영화 포스터가 시선을 확 끈다. 가게 내부는 영화 촬영 당시의 분위기를 그대로 살려 따뜻한 색상의나무 테이블과 의자, 소파 거기에 천장부터 바닥까지 내려 오는 커다란 창문이 한껏 밝고 따뜻한 분위기를 자아낸다. 이 곳의 제공되는 커피는 모카포트로 만든 커피, 드립 커피 및 특제 커피가 있다. 여름에 어울리는 새콤달콤한 맛의 '라오반양 특제 커피(老閩娘特調)'가 가장 인기 있다. 식사를 하고 싶다면 브런치로는 샐러드, 계란, 훈제 연어 포카치아를 추천하며 차와 곁들일만한 메뉴는 바나나 초콜릿 아이스크림 와플을 추천한다. 이외에도 직접 볶은 원두커피, 드립백커피, 직접 만든 말린 과일 등을 판다.



- 📍 타이베이시 원산구 이서우제 44 항 1 호
(台北市文山區一壽街 44 巷 1 號)
- ☎ +886-2-2936-0596
- 🕒 월 - 목요일 11:00-19:00, 금요일 11:00-20:00,
주말 09:00-20:00
예약: 평일만 가능 / 카드결제: 가능 / 최소 주문 금액: 1 인당 음료 한 잔
- 🌐 www.facebook.com/cafewaitinglove/
- 🚇 지하철 정메이역에서 도보로 정메이중학교 (景美國中) 버스 정류장에서 253번, 갈색(棕) 2번 버스를 타고 정메이여고 (景美女中)에서 하차 후 도보로 도착



- 📍 신베이시 신더안구 푸싱로 131 호
(新北市新店區復興路 131 號)
- 🕒 09:00-17:00, 월요일 휴무
- 🌐 www.nhrm.gov.tw
- 🚇 지하철 따핑린 (大坪林) 역 1 번 또는 4 번 출구에서 918 번 또는 초록색(綠) 3 번 버스를 타거나 도보로 15 분쯤 도착
- 🗣 안내센터에서 한국어 오디오 가이드 무료로 대여 가능

국가인권박물관 - 백색테러 징메이기념공원 國家人權博物館 - 白色恐怖景美紀念園區

1945년 일본이 전쟁 패배로 항복한 후 중화민국 정부가 바로 타이완을 통치하게 되었다. 그러나 일련의 강압된 정책과 타이완 사람들과의 문화적 차이로 인해 정부와 국민이 충돌하게 되었고, 그런 외중에 대규모 민중항쟁을 군사무력으로 진압했던 '228 사건'이 발생했다. 그 후 42년의 '백색테러'라고 불리는 기간 동안 많은 정치적 반대제 인사들이 체포되었고, 당시 정치범들을 가두고 판결한 곳은 바로 지금의 국가인권박물관

관이 있는 '백색테러 징메이기념공원'이다. 과거의 교도소, 군사 법정, 세탁 공장 등이 있던 곳을 이제는 백색 테러 시대의 문물을 전시하고, 인권을 알리는 교육 공간이 되었고 미래 후손에게 희생자들을 기념할 수 있는 공간으로 다시 만들어졌다. 이 전시를 통해 사람들은 민주주의와 자유를 더 소중히 여기며 타이완의 역사에 대해 더 깊이 이해할 수 있을 것이다.



● 과거의 교도소 이제는 인권을 알리는 교육 공간이 되었다.



● 미래 후손에게 희생자들을 기념할 수 있는 기념비.

징메이 야시장 景美夜市

징메이 야시장은 지하철 징메이역과 스신대학교 근처에 있는 징원제 (景文街), 징메이제 (景美街), 징후우제 (景後街) 사이 사이의 골목길로 형성된 구역이다. 교통이 편리하고 학교가 많아 현지 학생들이 가장 많이 찾는 곳일 뿐만 아니라 많은 관광객들이 저렴하고 맛있는 음식을 찾아 이곳으로 온다.

📍 지하철 징메이역에서 도보로 5분 도착



1 어마마 거위고기 체짜이먼 鵝媽媽鵝肉切仔麵

유명한 거위요리 전문점이다. 여기서 제공되는 거위 요리는 오리지널의 '바이체 (白切)' 거위 고기와 차임을 이용해 훈제한 '훈제 (醃燻)' 거위 고기가 있는데 고기육질이 부드럽고 담백하며 맛있다. 그 외에는 쌀국수, 일반 국수 및 오리선지국 등도 추천한다.

📍 타이베이시 원산구 징메이제 37-3 호
(台北市文山區景美街 37-3 號)
🕒 14:00-22:30, 월요일 휴무



2 상해 성젠바오 上海生煎包

상해 성젠바오는 골목 모퉁이에 위치해 있는데 징메이 야시장 랜드마크라고 할 수 있을 정도로 항상 많은 사람들이 길게 줄을 서서 먹는 곳이다. 소 넣은 찐빵인 성젠바오는 고기맛과 야채 맛 2종류가 있는데, 고기 맛은 양배추에 돼지고기 육즙이 녹아 있는 짭조름한 맛이고, 야채 맛은 양배추의 달콤하고 아삭한 맛이다. 게다가 겉 껍질의 바삭함이 한층 맛을 살린다.

📍 타이베이시 원산구 징원제 55 호
(台北市文山區景文街 55 號)
🕒 월요일 15:30-23:30, 화 - 토요일 07:00-11:30, 15:30-23:30, 일요일 07:00-11:30



4 평자 야채판빙 馮家蔬菜蛋餅

보통의 얇고 부드러운 타이완식 오믈렛인 판빙과는 달리 여기 판빙은 겉을 오래 구워 바삭하며 속이 꽉 차 있다. 판빙 속은 야채 양이 많아 크기도 크다. 속 재료는 베이컨 치즈, 옥수수 치즈, 감자 치즈, 김치 쇠고기 등 여러 가지 종류를 선택할 수 있다.

📍 타이베이시 원산구 징메이제 20-1 호
(台北市文山區景美街 20-1 號)
🕒 15:30-23:00

3 웨이샤오 숯불 꼬치구이 微笑碳烤串燒

징메이 야시장에는 숯불구이가 가게가 많아 골라 먹을 수 있다. 그 중 인기 있는 웨이샤오 숯불 꼬치구이가 가게는 두부, 신선한 채소, 쌀소세지 '미창 (米腸)', 오뎅 '티엔부라 (甜不辣)', 고기 꼬치 등 재료가 다양하다. 가격은 NT\$ 15부터 매우 저렴하며 커다란 오징어구이를 실컷 먹을 수 있다.

📍 타이베이시 원산구 징메이제 10 호
(台北市文山區景美街 10 號)
🕒 17:30- 새벽 01:00



5 징메이 또우화 景美豆花

징메이 야시장의 전통 깊은 가게로 부드러운 연두부를 차갑게, 또는 뜨겁게 해서 먹을 수 있는 사계절 음식이다. 여름에 가장 인기있는 또우화 빙수는 땅콩이나 팥을 선택하여 넣거나 팥, 녹두, 토란, 편구어 (粉粿) 젤리, 울무 등 중에 3 가지를 골라서 엮어 먹을 수도 있다.

📍 타이베이시 원산구 징메이제 86 호
(台北市文山區景美街 86 號)
🕒 16:00- 새벽 00:30

木柵 — 무자

루인스 커피 로스터 — 小廢墟咖啡 Ruins Coffee Roasters

징메이강 완서우교 (萬壽橋) 근처에 외관은 별로 눈길 끌지 못하는 허름한 철제 가옥이지만 내부는 별천지 같은 카페가 있다. 이 작은 공간은 20년간 버려진 창고였는데 카페 주인이 평소 목공예품을 좋아해서 재활 목재와 오래된 가구를 사용해서 직접 낡은 창고를 개조하며 얼룩덜룩한 콘크리트 벽과 천장은 목재 패널로 덮고 대형 유리창을 달아 자연광과 강변 전망을 볼 수 있게 만들었다. 작은 폐허가 성공적으로 개조되면서 정부가 인정해서 주는 '올드 하우스 개조상'을 수상했다.

커피는 이탈리아식 커피와 드립 커피 비롯하여 세계 3대 커피 산지의 맛을 볼 수도 있고 개인 취향에 따라서 커피 브랜딩 정도도 선택할 수 있으며 계절에 따라 꿀레몬 커피, 사탕수수 커피와 같은 특별한 커피도 맛볼 수 있다. 이 밖에



수제 디저트도 좋은 평가를 받고 있는데 매일 치즈케이크, 시폰케이크, 브라우니를 제공하며 케이크 위에 견과류와 말린 과일을 뿌려서 풍미를 더해준다.

- ☛ 타이베이시 원산구 무자로 3 단 242 호 (台北市文山區木柵路三段 242 號)
- ☎ +886-2-2234-0024
- 🕒 13:00-21:00, 월요일 휴무
- 🌐 www.facebook.com/RuinsCoffeeRoasters/
- 예약: 불가 / 현금 결제 / 최소 주문 금액: 1 인당 음료 한 잔



- 마오차딩 (貓茶町)
- ☛ 타이베이시 원산구 바오이로 117 호 (台北市文山區保儀路 117 號)
 - ☎ +886-2-2937-6800
 - 🕒 10:00-20:00
 - 🌐 www.tdh.com.tw
 - 디저트는 테이크 아웃만 가능

마오차딩 貓茶町

창시자 고스승은 무자지역 출신 제과사로 현지에서 재배된 티에관인차 (鐵觀音茶)와 바오종차 (包種茶)를 홍보하고자 마오차딩이라는 이름으로 차를 이용한 치즈 케이크, 수프레와 프로피트를 등을 개발해왔다. 최근 몇 년 동안 무자 지역 차 외에도 난토우 (南投) 르웨탄 (日月潭) 홍차와 동딩 (凍頂) 우롱차도 원료로 사용하고 있다. 케이크 이외에도 선물용 디저트를 다양하게 개발했는데 그 예로 각각 해발이 다른 5개 지역의 차 잎으로 만든 '5가지 맛의 타이완차 초콜릿 (台灣茶 5味薄片巧克力)', 타이완 파인애플 잼과 크랜

베리 잼을 속에 넣고 걸은 티에관인 차가루를 섞은 파인애플 케이크 '티에완수 (鐵旺酥)' 그리고 타이완차 누가캔디 (牛軋糖) 등이 있다.





타이베이 시립동물원은 많은 여행객들이 찾는 무자의 첫 번째 장소이다. 동물원은 타이완 동물구역, 아시아 열대 우림구역, 코알라관, 판다관, 아프리카 동물구역, 펭귄관 등 실내의 동물원을 포함하여 크기가 165 헥타르에 이른다. 동물원은 천연 삼림으로 둘러싸여 있는 자연경관과 결합한 생태교육장이다. 다양한 구역으로 나뉘어진 넓은 동물원을 구경하려면 먼저 열차를 타고 언덕까지 올라가서 조류동물원부터 구경하면서 아래로 내려오는 것이 보다 편한 관람방법이다.

동물원을 방문한 후 곤돌라를 타서 마오콩(貓空)에 관람할 것을 추천한다. 마오콩 곤돌라는 길이가 4.03 킬로미터이고 편도 약 30분 걸리며 동물원에서 동물원역, 동물원 남역, 즌난궁(指南宮)역 그리고 마오콩역까지 4개 역이 있다. 일반 곤돌라뿐만 아니라, 바닥이 투명한 강화 유리로 된 크리스탈 곤돌라도 있어 바닥을 통해 녹색 풍경을 감상할 수 있다.

마오콩산에 도착하기 전에 유명한 도교사원인 즌난궁도 방문해 볼 만하다. 사원 건물은 전통적인 중국 건축 특징을 가지며 외관은 장엄함을 느낄 수 있다. 사원 내는 백년 이상의 역사를 가진 춘양바오디엔(純陽寶殿)이 있고 '팔선(八仙)' 중의 하나인 휘둥빈주신으로 모시며 동시에 불교신자와 공자도 모신다. 이 곳은 타이완의 다양한 종교와 문화적 특성이 녹아 있는 모습을 볼 수 있다.

마지막 역에 나와가면 바로 마오콩산이다. 처음 이 곳은 티에관인치를 키우는 곳으로 유명하다가 1990년부터 차원이 점점 관광 차원과 찻집으로 변모하여 차뿐만 아니라 차를 이용한 다양한 요리를 맛 볼 수 있게 됐다. 여기에는 옛스러운 동양적인 찻집과 현대 서양식 찻집 등이 있어 선택의 폭이 넓다. 마오콩은 타이베이 분지를 감상할 수 있는 최적의 위치에 있기 때문에 저녁 이후에도 야경을 바라보는 장소로 인기가 많다.

타이베이 시립동물원 台北市立動物園 마오콩 곤돌라 貓空纜車



타이베이 시립동물원 (台北市立動物園)

📍 타이베이시 원산구 신광로 2 단 30 호 (台北市文山區新光路二段 30 號)

🕒 09:00-17:00(16:00 이후 입장 마감), 설날 전날 휴무

💰 NT\$60 🌐 www.zoo.gov.taipei

마오콩 곤돌라(貓空纜車)

즈난궁(指南宮)

🌐 www.gondola.taipei

📍 타이베이시 원산구 완셔우로 115 호 (台北市文山區萬壽路 115 號)

타이완의 달콤한 맛 타이베이 디저트 특집

최근 유럽과 일본 디저트 문화의 영향으로 타이완 오랜 전통의 디저트 가게들이 연이어 새로운 상품을 개발하기 시작하며 전통적인 디저트에 창의성을 더하였다. 한편, 서양식 디저트 가게들은 더욱 타이완 식재료를 중요시하며 현지 특색을 지닌 서양식 디저트로 발전시켰다. 이번 특집에는 타이베이시의 특색있는 디저트 가게를 탐색하고 새로운 재료를 접목한 전통적인 제과부터 타이완의 특색을 지닌 서양식 디저트까지 놀라운 맛을 느껴볼 수 있다.

글. 사진/Vision Creative, 장리위(張力宇)



헤리티지 베이커리 & 카페 Heritage Bakery & Café



홍심 구아바 치즈케이크

타이베이 유명 카메라 거리에 위치한 이 가게의 주인은 할머니께서 물려주신 옛 집을 베이커리와 카페로 개조했는데, 상호명인 'Heritage' 에도 이러한 계승의 뜻이 담겨 있다. 가게 내부는 최대한 건축원형 모습을 유지하면서 개조하였고, 붉은 벽돌과 구석에 자리한 오래된 물건들은 독특한 인더스트리얼 스타일과 옛 향수를 자극한다.

어려서 미국으로 이민 가서 살다가 타이완으로 돌아온 가게 주인은 한편으로는 자기가 익숙한 아메리칸 디저트를 알리고 싶었고, 다른 한편으로는 타이완의 과일 종류가 다양하고 맛도 좋아 이 두 가지를 합쳐보는 아이디어를 냈다. 홍심(紅心) 구아바, 리치, 아노나(슈가애플) 등의 타이완 과일로 디저트를 만들었고, 별다른 첨가물을 많이 넣지 않고 과일 본연의 맛을 내는 데 중점을 두었다. 메뉴는 계절에 따라 달라지며 다양하고 색다른 디저트를 맛볼 수 있다. 특히 속이 빨간 홍심 구아바로 만든 치즈 케이크와 쉬폰 케이크는 꼭 맛봐야 할 대표 메뉴이다.



- 📍 타이베이시 중정구 한커우제 1 단 73-2 호
(台北市中正區漢口街一段 73-2 號)
- ☎ +886-2-2311-1079
- 🕒 10:30-20:00
- 🌐 www.heritage.com.tw
- 예약: 가능 / 카드결제: 가능 /
최소 구매 금액: 1 인당 음료 한잔 또는 식사 1 인분





우니크 파티세리

吳一無二, WUNIQUE PATISSERIE

프랑스 디저트를 좋아하여 제빵을 배운 적 없던 파티세는 프랑스에서 유학을 하고 타이완으로 돌아온 후에 디저트에 모든 열정을 쏟아부었다. 이 집의 디저트는 대부분 과일 타르트, 과일 파이, 무스케이크와 같은 클래식한 프렌치 케이크 위주이나, 창의적인 아이디어를 추가해서 스타일에 변화를 주기도 한다. 과일의 새콤함으로 프렌치 디저트는 너무 달다는 인상에 균형을 맞추며 제철 과일의 맛을 느낄 수 있다.

점주는 프렌치 디저트의 정수는 디테일함에 있으며 겉으로 보기에는 심플해보이지만 정교함과 맛에 있어서 한층 더 풍부하다고 생각한다. 아삭한 식감의 '프렌치 밀피유 (法式千層)'와 초콜릿을 한겹 한겹 입힌 케이크와 꿀잼이 들어간 케이크 '깐 (柑)'이 특히 추천하는 인기 케이크이다.

- 📍 타이베이시 따안구 안허로 2 단 184 항 6 호 (台北市大安區安和路二段 184 巷 6 號)
- ☎ +886-2-2737-1707
- 🕒 12:00-19:00, 수요일 휴무
- 🌐 www.facebook.com/wuniquepatisserie
- 예약 : 불가 / 현금결제 /
- 최소 구매 금액 : 1 인당 케이크 1 인분



프렌치 밀피유



모모 디저트

某某甜點, Quelques Pâtisseries



입구에서부터 식사공간까지 곳곳에 원목과 석재, 식재, 드라이 플라워를 이용하여 자연적이고 부드러운 분위기로 꾸며졌고, 하얀 벽면과 밝은 채광은 방문하는 사람들의 마음을 편안하게 하고 고급진 디저트를 맛볼 수 있게 한다. 메인 셰프 에스더 (Esther) 는 10 여 년을 디저트를 만들어 온 파티세로 프랑스 5성급 호텔에서 근무 경력이 있다. 이 곳에 제공하는 디저트 하나하나가 정교하고 예쁘고, 타이완 차와 제철 과일이 들어간 타이완 스타일의 디저트도 있다. 그 예로 인기 상품 '남도 미인 (南島美人)'은 열대풍의 무스케이크로, 여름철에는 타이완 애플망고와



타히티 바닐라 생토노레

패션프루트를 고물로 넣고, 코코넛우유 무스를 곁들인다. 나머지 다른 계절에는 동방미인치를 넣고 자몽무스를 곁들이며 새콤함과 달콤함이 어우러진 맛을 느낄 수 있다. '타히티 바닐라 생토노레 (大溪地香草聖多諾黑)'는 밀피유 겹질을 베이스로 하고, 카라멜 퍼프와 바닐라 크림이 합쳐져 아삭아삭하고 달콤하면서도 느끼하지 않다. 디저트가 계절에 따라 맛이 바뀌며 현장 상황에 따라 제공한다.

- 📍 타이베이시 따안구 안허로 1 단 102 항 23 호 (台北市大安區安和路一段 102 巷 23 號)
- ☎ +886-2-2755-4097
- 🕒 13:00-19:00, 월 - 화요일 휴무
- 🌐 www.facebook.com/QuelquesP
- 예약 : 불가능 / 현금결제 /
- 최소 구매 금액 : 1 인당 음료 한 잔



귀웬이네

郭元益的家, House of Kuo



📍 타이베이시 스린구 원린로 526 호 (台北市士林區文林路 526 號)
 ☎ +886-2-2833-8377 🕒 08:00-21:00
 🌐 www.facebook.com/HOK.house.of.kuo
 예약: 가능/카드 결제: 가능/최소 구매 금액: 1 인당 음료 한 잔 또는 식사 1 인분



미니 초콜릿 케이크



1867년에 창립한 오랜 전통을 지닌 제과점으로 150년 동안 가족이 대를 이어 지금까지 경영하고 있다. 원래는 결혼식에 사용하는 과자를 만들어 오던 백년전통의 제과 브랜드였는데, 최근에는 요식업으로까지 사업을 확장하며 간식과 창의적인 제과를 결합한 식당인 귀웬이네를 개장했다. 80년이 넘는 낡은 주택을 개조하여 만든 식당은 '집'이라는 따뜻한 분위기를 연출하기 위해 주택 구조의 대부분을 원형 그대로 남기고, 옛 창틀과 붉은 벽돌벽, 제빵기구, 복고 식기 등을 사용하여 옛 분위기를 살렸다. 이곳에서는 미니 초콜릿 케이크, 마카롱, 전통 제과 위주의 디저트를 제

공한다. 미니 초콜릿 케이크는 전통적인 녹두 케이크, 참깨 케이크, 땅콩 케이크에 초콜릿을 입힌 것으로, 마치 유럽 고급 초콜릿 같은 외관이지만 속은 타이완 현지 스타일의 재료를 사용하여 놀라운 식감을 느낄 수 있다. 마카롱 겉은 당분 함량을 낮췄고 천연색소를 이용하여 화려한 색감을 표현했다. 속은 팥, 고구마, 대추, 말차, 녹차 맛이 있는데 이것도 역시 상상하지 못한 신선한 조합이다. 가게에서는 타이완 결혼식에서 흔히 볼 수 있는 전통 과자를 개량한 제품도 볼 수 있는데, 프랑스 스타일의 누가 다크 초콜릿(法式牛軋黑巧克

力)과 버블티누가(珍珠奶軋) 모양은 전통적인 팔각 모양의 '평안 케이크(平安糕)'에서 따왔고, 부드러운 누가를 넣어 만든 것이다. 이곳의 간판 메뉴는 녹두와 작두콩으로 만든 '소르베 과자(冰沙餡餅)'로, 특별한 입 크기로 만들어 먹기에도 편하다. 또한, 타이난 진잔(金鑽) 파인애플로 만든 평리수(鳳梨酥)도 빼놓을 수 없는 인기 상품이다. 여러 종류의 디저트를 맛보고 싶다면 '모듬 과자(點心拼盤)'를 선택할 수 있는데 25가지의 과자 중 5가지를 골라 맛볼 수 있다. 여러 사람이 먹을 경우 25가지 다 선택해서 모든 종류의 과자를 맛보는 즐거움을 누리보자.

허싱 1947
合興壹玖肆柒, Hoshing 1947



타이베이시 따둥구 디화제 1 단 223 호 (台北市大同區迪化街一段 223 號)
+886-2-2557-8060 11:00-19:00, 월요일 휴무
www.hoshing1947.com.tw



계화꽃떡



적갈색의 문발이 걸려 있으며, 님은 나무와 붉은 벽돌로 지은 중식 디저트 가게 '허싱 1947'는 1947년 창립한 오래된 제과점 '상하이 허싱 제과점 (上海合興糕粿店)'에서 시작되었다. 제 3대가 이어 받아 경영한 후로 70년 된 오래된 브랜드가 새롭게 만들어졌고, 명절에나 찾는 중식 제과점에 국한된 이미지에서 벗어나 젊은 사람들에게 알리고 전통 미식(米食) 문화의 멋진 풍미를 느껴보는 기회가 되기를 바란다.

새롭게 바뀐 가게는 역사의 흔적과 신규 문화가 서로 조화를 이루는 환경을 가진 100년 역사의

따다오청(大稻埕) 거리에 입점하였다. 과거 디자인 일에 종사했던 점주 부부는 전통을 보존하면서 새로운 것을 창조하는 데에도 힘을 쏟고 있는데 공간 인테리어나 선물 포장과 같은 디테일한 부분에서도 중식 문화의 분위기를 잘 표현해낸다. 제품 종류와 사이즈 설계에서는 심플한 현대 스타일에 전통문화를 접목하여 전통 제과의 새로운 모습을 보여준다.

이 곳의 가장 유명한 제품이 쌀로 만든 중식 떡인 '송까오(鬆糕)'는 쌀로 만든 대표적인 전통 중식

제과이다. 하나하나가 희고 알찬 송까오는 쌀을 갈아서 가루로 만들고 작은 시루 안에 한 층 한 층 쌓아 눌러서 모양을 만든다. 현대인의 입맛에 맞추기 위해 팔과 깨 고유의 당도를 낮췄다. 그 밖에도 계화꽃떡과 짹짹하고 달달한 맛의 전통 과자처럼 간단하고 천연적 원료를 추구하고 있으며, 3대째 이어져 내려온 옛 제조법과 젊은 세대의 창의성이 돋보이는 제품들은 앞으로도 계속 전통문화를 이어갈 수 있는 매개체가 될 것이다.

마트 . 편의점 디저트

타이완에서 디저트를 먹고 싶다면 꼭 디저트 전문점에 가야할 필요는 없다. 타이완의 체인 마트와 편의점의 디저트 열풍을 타고 각종 신선한 케이크, 퍼프, 팬케이크를 앞다투어 출시하고 있고, 첸렌 (全聯) 마트, 패밀리 마트, 7-11 에서는 비싸지 않으면서도 종류도 풍부하고 맛에서도 전문점 못지 않은 훌륭한 디저트를 살 수 있다.

(디저트 상품은 자주 변경되어 현장 판매상황에 따라 달라질 수 있음)



첸렌 마트
全聯超市, PX Mart

우유 푸딩

타로 워레 롤케이크

저렴한 가격의 디저트는 롤케이크 위주이고, 타로 워레, 초콜릿 맛이 가장 평이 좋은 편이다. 타로 워레 롤케이크는 달콤한 타로가 짝 차 있어 타로향이 가득하고 타로 과립도 씹혀진다. 다크 초콜릿 함유량이 높은 '72% 특급초콜릿 롤케이크 (72% 特級巧克力捲)'는 초콜릿향이 진하고 촉촉하여 먹기에 좋고, 속은 약간 씹사름하면서 달지만 질리지 않는 맛이다. 이 밖에도 벨기에산 생크림과 타이완에서 생산한 우유로 만든 우유 푸딩은 짙은 우유향과 부드러운 식감때문에 인기가 많다.



72% 특급초콜릿 롤케이크

세븐일레븐 7-11

무더운 여름엔 세븐일레븐에서 판매하는 타이완 전통의 달콤한 디저트 스프을 추천한다. 흑설탕 도우화 (黑糖豆花), 파인애플-레몬 아이위 (愛玉) 그리고 선초 (仙草) 젤리 세 가지 맛이 있다. 부드럽고 매끌매끌한 하얀 도우화두부푸딩에 달콤한 흑설탕 소스를 뿌려 먹으면 더욱 맛있다. 아이위는 타이완 특유의 열매 '아이위즈 (愛玉子)'의 펙틴으로 만든 천연 젤리로, 파인애플즙과 레몬즙을 섞어 만들어진 설탕물이 새콤달콤해서 더위를 식히고 갈증을 해소하기에 도움이 된다. 선초 젤리 또한 타이완에서 흔하게 볼 수 있는 초본 식물로 만든 젤리로 약간 떫은 맛을 띄지만 크리머를 섞으면 맛이 좋다. 그리고 새로운 맛을 선보이는 부쉐 케이크, 팬케이크는 애프터눈티로 먹기에 좋다.



부쉐 케이크

파인애플레몬 아이위

흑설탕 도우화



퍼프 시리즈

바닐라 맛 퍼프

메이플 시럽 팬케이크

3:15PM 밀크티 맛 케이크

패밀리 마트 Family Mart

타이완에서 처음 디저트 공장을 설립한 체인 편의점으로 종류와 맛이 가장 풍부하다. 인기 상품인 퍼프 시리즈는 바삭한 겉 껍질과 다양한 맛으로 호평을 받고 있는데 바닐라, 새콤달콤한 오렌지 요거트, 얼그레이차 초콜릿 등 독특한 맛이 있다. 달콤하고 말랑한 팬케이크는 메이플 시럽과 흑설탕 맛 선택할 수 있다. 또한 비정기적으로 계절 한정품을 출시하기도 한다. 패밀리 마트와 3:15PM(三點一刻)이 합작하여 출시한 밀크티 맛의 케이크는 차향이 짙고, 달지만 질리지 않아 밀크티를 좋아하는 사람이라면 꼭 맛보도록 하자.

사탕수수로 만들어진 빨대를 마트에서 살 수 있다고? 타이완의 적극적인 환경보호노력

환경보호는 오랫동안 강조돼왔지만, 최근 바다에 떠있는 쓰레기섬, 플라스틱 쓰레기탕에 고통받는 동물들의 사진들이 큰 반향을 일으키며 세계 곳곳에서 의미있는 변화들이 생겨나고 있다. 타이완에서도 환경보호를 위한 다양한 노력들을 어렵지 않게 찾아볼 수 있다.

플라스틱 퇴출!

2016년 EUROMAP에서 발표한 '포장용 플라스틱 생산 및 소비량' 조사에서 타이완은 적은 인구에도 불구하고 벨기에에 이어 세계 2위의 소비량을 기록했다. 발전된 외식, 음료문화의 조금은 아쉬운 모습이다. 다행히 타이완정부는 이런 상황을 바꾸기 위해 발빠르게 플라스틱 퇴출을 선포했다. 2030년까지 플라스틱 일회용 식기 전면금지를 목표로 이미 캠페인, 부분적 사용제한을 진행하고 있다.

여행 중 한번씩 마셔봤을 밀크티, 카페 등지에서 비닐 봉지가 무상 제공되지 않는 등 실생활에서의 변화도 어렵지 않게 볼 수 있다. 일반 소비자들 또한 면 컵홀더, 개인 텀블러 사용을 늘리고, 사탕수수로 만든 빨대 등 다양한 대체재를 개발하는 등 변화를 주도하고 있다.

대중교통 활성화

오토바이, 자가용 등으로 인한 화석연료의 사용을 줄이고 대중교통의 편의성을 높이는 노력에도 적극적이다. 먼저, 공용자전거(YouBike)를 마련했다. 'YouBike'는 10분당 NT\$5로 이용할 수 있으며, 이용자보험도 마련되었다. YouBike 스테이션은 주거지와 지하철역 등에 위치해 있어, 자연스럽게 지하철 이용을 유도하고 있고, 가까운 거리는 간편하게 이동할 수 있다.

더불어, 관광객에게만 제한적으로 서비스되던 대중교통 무제한 패스를 지난해부터 일반 국민에게로 확대 운영하고 있다. 한 달 NT\$1,280의 금액으로 MRT, 버스를 무제한 이용할 수 있어 국민들의 반응도 뜨겁다. 출시 초반 월 18만장 가량되던 판매량이 서비스 1년만인 지난 3월 기준, 28만장으로 늘어나는 등 꾸준한 사랑을 받고 있다.



▲ 사탕수수로 만든 빨대



타이완판 테슬라

타이완을 방문하는 외국인들은 수많은 오토바이에 놀라곤 한다. 올해 4월 기준으로 타이완에 등록된 오토바이수는 1300만대 수준으로 전체인구가 2400만인것을 감안하면, 타이완에서는 오토바이가 없이 연애를 못한다는 우스갯소리가 있을 법도 하다. 이렇듯 많은 오토바이로 탓에 노후된 오토바이, 연료원인 경유로 인한 매연 문제가 대두되고 있다.

이에 타이완정부는 다양한 전기 오토바이 정책을 펼치고 있다. 세제 혜택과 보조금 혜택으로 진입 문턱을 낮추고 있으며, 오토바이판 혹은 타이완판 테슬라(Tesla)로 불리는 전기 오토바이 업체 Gogoro는 젊은층의 취향을 고려한 디자인과 스마트한 기능 등으로 이용자 증대를 견인하고 있다. 최근에는 기존 오토바이업체들도 전기 오토바이 시장에 진출하는 등 점점 시장이 발전하는 모양새다.

이렇듯 타이완에서도 다양한 환경보호 변화들이 활발하다. 타이완을 방문할 때, 이러한 변화들이 어떤 모습으로 나타나고 있는지 살펴보는것도 재미있는 경험이 될 것이다.



사진 / 강호연, Vision Creative

글. 강호연

따뜻한 타이완인들의 인정에 반해 시작한 타이완생활. 매일이 새롭고 행복한 타이완 일상을 만났지 4년차 직장인



CU 호텔 타이베이

西悠飯店 台北店 CU Hotel Taipei

타이베이 CU 호텔은 눈부신 조명으로 가득한 닝샤 야시장 (寧夏夜市) 옆에 자리하고 있다. 호텔 내부는 특별하면서도 익숙한 추억의 감성을 품고 있다. 이와 함께 이 곳에서는 야시장에서만 맛볼 수 있는 다양한 현지 전통미식 체험도 가능하다. 또한 교통의 요충지로 MRT 雙連 (雙連) 역은 도보 10분이면 도달 가능하다. 편리한 교통과 비즈니스 및 여가 휴식을 겸한 완벽한 환경과 기능을 갖추고 있다.

CU 호텔 타이베이 (西悠飯店 台北店)

타이베이시 따통구 민성서로 198 호 (台北市大同區民生西路 198 號)

+886-2-2558-5500

www.toongmao.com.tw/cu-taipei/index-en



시터우 르 미디 호텔

溪頭米堤大飯店 LE MIDI HOTEL CHITOU

원시림 안에 위치한 호텔은 시터우 삼림 유원지 입구와 400 미터 밖에 떨어져 있지 않아 천연의 대나무숲과 아름다운 운무의 경치를 담고 있다. 유럽식 성처럼 생긴 건물 외관은 마치 유럽의 궁에 있는 듯한 느낌을 준다. 공기 중의 풍부한 음이온을 마실 수 있고, 호텔 안에는 온수풀, 사우나, 영화관, 피트니스 등의 시설이 있는데, 객실 손님들을 위한 건강, 휴식, 예술의 기능을 갖춘 휴식공간도 마련되어 있다.

시터우 르 미디 호텔 (溪頭米堤大飯店)

난토우현 루구향 네이후촌 미티제 1 호 (南投縣鹿谷鄉內湖村米堤街一號)

+886-49-261-2299 www.lemidi-hotel.com.tw



타이난 상권

맛과 재미와 쇼핑을 두루 갖추다

타이난은 문화를 가진 옛 도시일 뿐만 아니라 미식의 도시이기도 하다. CNN 과 월스트리트 저널은 타이난을 ‘타이완의 미식 박물관’이라 평가하기도 했다. 타이난 시청 경제발전국은 2011년부터 지방 상권을 양성하기 시작했는데, 최근에는 우수 상점을 6 곳을 선정해 상가의 상품 품질과 브랜드 이미지를 강화하였다. 외국인 여행객들은 DIY 체험활동을 통해 타이난의 소박한 인심과 순박한 맛을 느껴볼 수 있다.

타이난 즐기기 · 상권 유원지 (饗樂台南 · 商圈遊樂園)

reurl.cc/Az2gp



아리산 (阿里山) 차 여행

문화관광의 새로운 체험

타이완 우롱차는 세계적으로 잘 알려져 있으며 더욱이 아리산의 고산차는 국제적 명성을 떨치고 있다. ‘아리산 사계절 차 여행’은 아름다운 풍경 속에서 차를 마시고 차를 재료로 한 음식을 먹는 활동이다. 또한 민박을 하며 차 만들기를 배울 수 있어 다양하고 깊이 있는 차 여행을 체험할 수 있다. 가을에는 폭포, 시냇물, 대나무숲이 어우러진 자연경관과 함께 숯불로 끓인 물로 우려낸 차를 냇가에 펼쳐진 다석 (茶席) 에서 차향을 즐기면서 모든 근심을 잊어보자.

아리산 사계절 차 여행 (阿里山四季茶旅)

alishan.welcometw.com



K 호텔 타이베이 창안

柯達大飯店 台北長安 K Hotels Chang-An

호텔 위치는 타이베이 지하철의 그린노선 송장난징 (松江南京) 역과 블루노선인 종샤오신성 (忠孝新生) 역 사이에 있으며, 이 곳은 중산베이로 (中山北路) 상권, 시민명 (西門町), 용산사 (龍山寺), 국부기념관 (國父紀念館) 등의 명소를 찾기에 편리하다. 인근의 빠더로 (八德路) 는 타이베이의 유명한 3C 상권으로 광화 전자상가 (光華商場), 신트렌드 (三創生活園區) 가 있으며, 또한 문화예술 분위기로 가득한 화산 1914 문화창작단지, 타이베이 맥주문화원이 있어 낮부터 밤까지 타이베이의 멋진 하루를 보낼 수 있다.

K 호텔 타이베이 창안 (柯達大飯店 台北長安)

📍 타이베이시 송장로 61-1 호 (台北市松江路 61-1 號)

☎ +886-2-2516-9999

🌐 changan.khotels.com.tw



파크뷰 타이베이 호텔

美侖商旅 PARKVIEW Hotel

파크호텔그룹의 새로운 브랜드로 타이베이에서도 명품지역인 중산구 지린로 (中山區吉林路) 에 위치해 있고, 심플하고 함축적인 인테리어 스타일과 세심하고 친절함 서비스는 여유롭고 마음 편히 도시풍경을 느낄 수 있도록 해준다. 호텔의 공용시설은 휴식하기에 알맞게 되어 있는데, 옥상 풀가든에서는 야경을 감상할 수 있고 식당 겸 바인 Cafe49 에서는 저녁에 흥분하게 술 한 잔 하기에 제격이다.

파크뷰 타이베이 호텔 (美侖商旅)

📍 타이베이시 중산구 지린로 49 호 (台北市中山區吉林路 49 號)

☎ +886-2-2531-3535

🌐 www.parkviewtaipei.com



푸롱 호텔 단웨이 위런마터우

福容大飯店 淡水漁人碼頭 Fullon Hotel Tamsui Fisherman's Wharf

신베이시 단웨이 위런마터우 풍경지구에 위치한 호텔은 지하철 레드노선에서 버스로 갈아타고 갈 수 있어 시내에서 가장 가까운 휴양지다. 크루즈 모양의 독특한 외관, 전경을 볼 수 있는 회전 전망탑, 세계 10 대 석양에 뽑힌 경관은 타이완에서 가장 아름다운 호텔이란 명성을 얻게 했다. 호텔에는 총 198 개의 객실, 온천 사우나, 오션뷰 피트니스, 어린이 놀이구역, SPA 아로마테라피, 서양식 뷔페와 홍콩식 음식을 제공한다.

푸롱 호텔 단웨이 위런마터우 (福容大飯店 淡水漁人碼頭)

📍 신베이시 단웨이구 관하이로 83 호 (新北市淡水區觀海路 83 號)

☎ +886-2-2628-7777

🌐 www.fullon-hotels.com.tw/fw



플뢰르 드 신 호텔

雲品溫泉酒店 Fleur de Chine Hotel

풍부하고 다양한 조식은 '2018 호텔스컴바인 타이완 인기호텔 조식상' 을 수상하기도 했다. 아침식사 시간만 해도 무려 4 곳의 식당을 운영하여 조식을 선택할 수 있다. 호텔 꼭대기층 스카이 라운지에서는 아침식사를 하면서 270 도 호수 풍경을 감상할 수 있다. 2층 식당에서는 타이완 파바오 (刈包), 타이완식 족, 난도우 이멘 (意麵) 등을 제공하고 있으며 손님들의 사랑을 받고 있다. 같은 층에는 르웨탄 (日月潭) 에서 처음으로 문을 연 무슬림 식당도 있다. 3층 카페는 르웨탄 호수 풍경을 감상하기에 가장 좋은 곳이고, 아침식사로 중식, 일식, 채식을 선택하여 먹을 수 있다.

플뢰르 드 신 호텔 (雲品溫泉酒店)

📍 난도우현 위츠항 르웨탄 중정로 23 호 (南投縣魚池鄉日月潭中正路 23 號)

☎ +886-49-285-6788

🌐 www.fleurdechinehotel.com

2019 출 입 국 JAN-APR 인 수 통 계

타이완을 방문한 인 수 통 계 : 4,004,804 (10.64%)
 외국인 방문객 수 통 계 : 2,415,233 (7.74%)
 (한국 방문객 수 통 계) : 406,522 (10.82%)
 교포 방문객 수 통 계 : 1,589,571 (15.35%)
 출국인 수 통 계 : 5,579,770 (2.75%)

2019-2018년 매달 출국하는 타이완인 수 통 계 비 교 표

월	2019년 (단위:인)	2018년 (단위:인)	성장률(%)
1	1,299,722	1,211,869	7.25
2	1,468,616	1,329,184	10.49
3	1,396,026	1,385,236	0.78
4	1,415,406	1,504,343	-5.91
통계	5,579,770	5,430,632	2.75
5		1,441,110	
6		1,521,633	
7		1,574,572	
8		1,460,467	
9		1,293,123	
10		1,389,622	
11		1,274,752	
12		1,258,773	
통계		16,644,684	

도표1 2019-2018년 매달 타이완 방문인 수 통 계와 비 교 표

2019년 (단위:인)					2018년 (단위:인)				성장률 (%)		
월	통계(A)	교포(C)	외국인(E)	매일 평균	통계(B)	교포(D)	외국인(F)	매일 평균	통계(A/B)	교포(C/D)	외국인(E/F)
1	867,711	331,166	536,545	27,990	872,294	315,339	556,955	28,138	-0.53	5.02	-3.66
2	956,202	394,228	561,974	34,150	850,762	389,734	461,028	30,384	12.39	1.15	21.90
3	1,079,498	386,461	693,037	34,822	1,013,655	333,557	680,098	32,698	6.50	15.86	1.90
4	1,101,393	477,716	623,677	36,713	883,072	339,364	543,708	29,435	24.72	40.77	14.71
통계	4,004,804	1,589,571	2,415,233	33,373	3,619,783	1,377,994	2,241,789	30,164	10.64	15.35	7.74
5					842,241	304,961	537,280	27,169			
6					857,578	330,503	527,075	28,585			
7					853,352	375,710	477,642	27,527			
8					953,252	434,530	518,722	30,750			
9					836,594	328,833	507,761	27,886			
10					959,774	351,120	608,654	30,960			
11					1,019,021	330,703	688,318	33,967			
12					1,125,112	386,538	738,574	36,293			
통계					11,066,707	4,220,892	6,845,815	30,319			

도표2 2019년—2018년 타이완을 방문한 한국인 인 수 통 계와 비 교 표

	한국 방문객 인 수					
	2019년			2018년		
	인수	매일 평균	성장률(%)	인수	매일 평균	
1	116,976	3,773	-9.57	129,355	4,172	
2	114,425	4,086	23.68	92,515	3,304	
3	94,907	3,061	21.07	78,392	2,528	
4	80,214	2,673	20.52	66,555	2,218	
통계	406,522	3,387	10.82	366,817	3,056	
5				76,389	2,464	
6				64,436	2,147	
7				63,015	2,032	
8				71,653	2,311	
9				77,457	2,581	
10				90,026	2,904	
11				100,382	3,346	
12				109,266	3,524	
통계				1,019,441	2,792	

도표3 2019년—2018년 한국을 방문한 타이완인 인 수 통 계와 비 교 표

	타이완 방문객 인 수					
	2019년			2018년		
	월	인수	매일 평균	성장률(%)	인수	매일 평균
1	85,314	2,752	15.57	73,822	2,381	
2	93,198	3,324	7.56	86,644	3,094	
3	96,303	3,106	8.32	88,907	2,867	
4	104,067	3,468	-1.40	105,548	3,518	
통계	378,882	3,157	6.75	354,921	2,957	
5				85,865	2,769	
6				103,901	3,463	
7				95,204	3,071	
8				96,456	3,111	
9				83,971	2,799	
10				96,146	3,101	
11				85,760	2,858	
12				84,292	2,719	
통계				1056,516	2,894	

통계: 타이완 교통부 관광국

아름답고 귀한 예술품과의 만남!

300여 폭의 유화, 다양한 목공예품, 금속 공예품 소장

킹십 호텔 가오슝에 투숙하는 것은 마치 미술관에

투숙하는 것과 같습니다.



킹십 호텔 가오슝

KINGSHIP HOTEL KAOHSIUNG

가오슝시 치센3로 98호
高雄市七賢三路98號

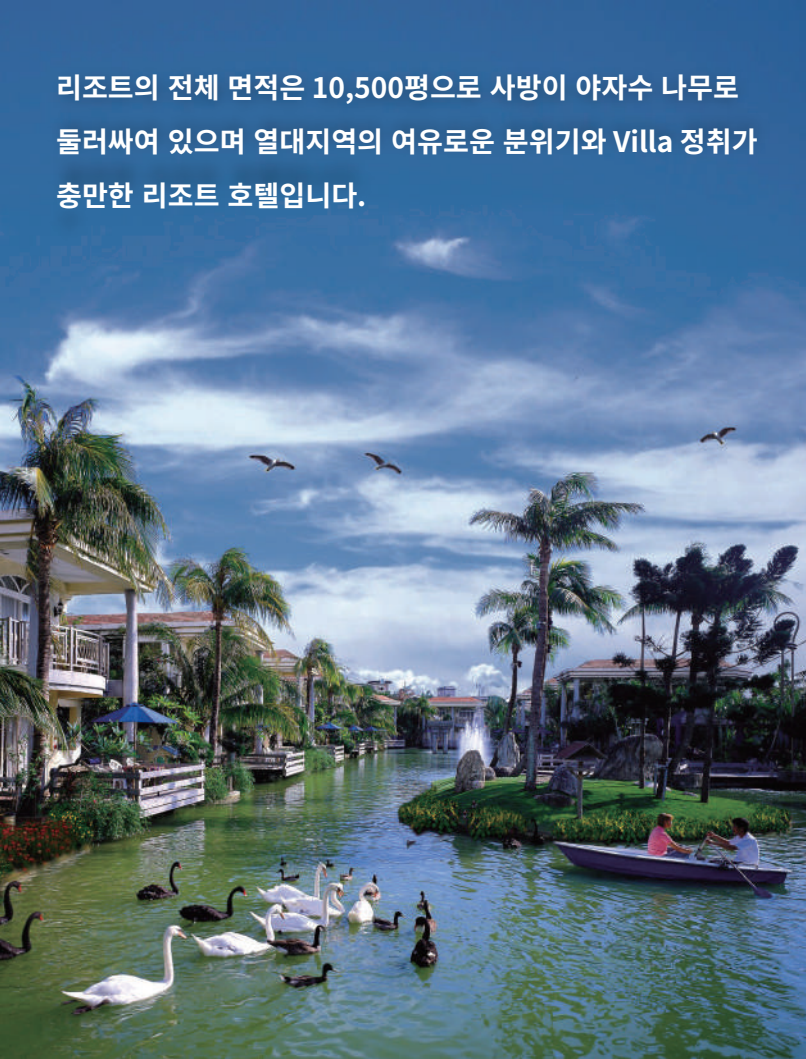
Tel:+886-7-5313131
Fax:+886-7-5313140

KINGSHIP.COM.TW

호텔은 아이허, 보얼예술특구, 시쯔완 등 널리 알려진 관광 명소들과 인접하고 있어 자전거를 타고 천천히 둘러보기에 매우 안성맞춤으로 현지 전통 음식들을 맛보며 각종 스포츠, 레저, 미식으로 가득한 가오슝을 여행합니다.



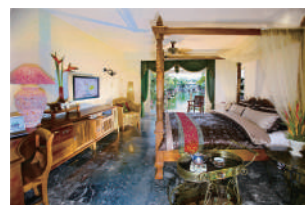
리조트의 전체 면적은 10,500평으로 사방이 야자수 나무로 둘러싸여 있으며 열대지역의 여유로운 분위기와 Villa 정취가 충만한 리조트 호텔입니다.



스완 레이크 빌라 리조트

타이완 남부의 열대 정취를 느끼며
여유로운 휴가의 즐거움을 만끽해봅시다.

리조트 내에는 타이완에서 보기 드문 탄산수소나트륨 천이 있는데 이는 타이완 최남단에 위치한 냉천으로 길이 120m의 노천 야계 냉천이며 리조트 투숙 시 무료로 이용할 수 있습니다. 객실 타입은 Villa와 Castle 두 구역으로 나뉘며 모든 객실에는 테라스가 설치되어 있어 조용히 호수 풍경을 감상할 수 있습니다. 스완 성 구역에는 조정 전문가가 설계한 백사장이 있어 아이를 동반하는 경우 이곳에서 모래놀이를 하며 즐거운 시간을 보낼 수 있으며 왕관을 쓴 백조 모양의 2인용 페달보트를 타고 한가로운 호수를 돌아다니며 산과 호수의 풍경을 즐길 수 있습니다. 레이크 빌라 구역에서는 배를 타고 노를 저으며 백조, 청둥오리 등의 동물들을 감상할 수 있습니다. 여유로운 휴가를 보내기에 아주 좋은 파라다이스입니다.



핑둥현 형춘진 난완로 500호
屏東縣恆春鎮南灣路500號
Tel : +886-8-8891234



SWANLAKE.COM.TW



TAIPEI
I-RIDE

飛越臺灣

Fly High Over Taiwan

타이완에서 유일한 101보다 더 높이 오르는 전망대
타이베이시를 넘어 타이완 전체가 당신의 눈 앞에
브리즈 난산 백화점에서 30분 안에
타이완 전체 시야를 선사합니다.

타이완 초고층 빌딩 타이베이101 옆 · 타이베이MRT 레드노선 타이베이101/세계무역센터역 4번 출구