

# 타이완

관광 계간지 2019 Jan-Mar.

no.28

FEATURE STORY

A WALK IN TAIPEI

MRT 중산 - 쌍련역 주변  
타이베이 패션 아이템의 쇼핑 명당

SPECIAL PLAN

자녀와 간편하게 떠나는 여행!  
가족 호텔 특집

RESTAURANT

타이베이의 창의적인 면 요리

등불축제와 함께 하는  
핑둥의 파핑완 · 동강 여행





타이완 관광 계간지 공식 SNS 계정!

# 니하오 타이완

최신 타이완 관광 정보를 알려드립니다!

가이드북에 소개되지 않는 현지인들의 관광지와 먹거리,  
도시에서 가장 핫한 카페, 쇼핑거리와 문화 체험,  
테마별로 나뉘어진 여행제안과 자세한 교통 정보,  
니하오 타이완 블로그와 팬페이지를 통해 알아보세요.



INSTAGRAM



FACEBOOK



BLOG



02 Greeting

04 Column

타이완의 땅끝마을 컨딩 (墾丁) 을 가다

06 Feature Story

등불축제와 함께 하는

## 핑동의 따평완 · 동강 여행

16 Special Plan

가족 호텔 특집

22 Festival

2018 타이중 국제 화훼박람회

26 Column

지진의 아픔과 아름다움이 공존하는 산 — 구구봉 (九九峰)

28 A Walk in Taipei

MRT 중산 - 쌍련역 주변

34 Column

직접 느낀 타이완 직장문화

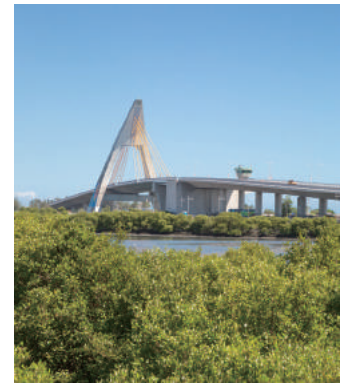
36 Restaurant

타이베이의 창의적인 면 요리

42 Events & Culture

43 Promotion News

44 Statistics



창간일시 2012년 5월  
 발행호수 28  
 발행일자 2019년 1월~2019년 3월  
 타이완관광협회 (台灣觀光協會) 회간  
 회장/발행인 葉菊蘭  
 부회장 蘇成田, 凌瓊, 莊豐如  
 편집고문 王全玉, 吳朝彥, 羅瓊雅, 張仲宇  
 발행 재단법인 타이완관광협회  
 주소 타이베이 중사오동로 4단 285호 8F-1  
 TEL 886-2-2752-2898 FAX 886-2-2752-7680  
 E-mail yasir@tva.org.tw  
 WEB www.tva.org.tw  
 Blog blog.naver.com/visit\_taiwan

사장 胡代羣  
 총편집 劉恩英  
 총감수 李建樹  
 기획 劉宛昀, 楊善文, 鍾昀彤  
 전문기자 梁昭媿, 金周奕, 姜鎬演  
 번역 金慧媛, 方珪瑄, 柳廷燁, 宋善玉  
 디자인 宋育玫, 黃念慈, 蔡緯儒  
 업무부 萬麗娟, 呂麗君, 呂培佑, 鍾依庭  
 발행부 江秀明, 劉乃甄  
 재무부 蔡慧君

법률고문 거군 국제전리상표 법률사무소 퇴국안 변호사  
 주소 타이베이시 신의로 4단 265함 20층 5호  
 TEL 886-2-2325-2323 FAX 886-2-2701-5531  
 E-mail editor@v-media.com.tw  
 WEB www.v-media.com.tw

인쇄 혼우 채색제판인쇄유한공사  
 판매가 NT\$140

中華郵政北台字第1866號執照登記為雜誌交寄

타이완관광협회 서울사무소 (교통부 관광국)  
 주소 서울시 중구 삼각동 115번지 경기빌딩 9층 902호  
 TEL 82-2-732-2357-8 FAX 82-2-732-2359  
 E-mail taiwan@tourtaiwan.or.kr  
 WEB www.tourtaiwan.or.kr  
 발행처 시야국제문화사업유한공사

여러분의 투고를 환영합니다. 타이완여행 경험이 담긴 사진과 글을 보내주시면 작은 기념품을 보내드립니다.



타이완관광협회



<타이완>게간지



Facebook



Instagram



# 새해 인사

## 교통부 관광국 국장 저우용휘 (周永暉)

한국의 독자 여러분 안녕하십니까? 2019년 새해 복 많이 받으십시오.

한국은 타이완의 가장 중요한 관광 파트너이며, 양국 국민 간 관광교류강화의 목표 아래 상호방문자 수는 수차례 최고 기록을 경신하였고 작년 타이완을 방문한 한국여행객은 처음으로 백만명을 넘었습니다. 양국 간의 활발한 교류는 방문자수 뿐 아니라 관광 협력도 더욱 긴밀해졌습니다. 타이완의 지속적인 서울빛초롱축제에의 참가와 함께 아시아크루즈연맹 (ACC)에 한국이 가입하여 창립멤버인 타이완과 아시아 크루즈 시장에 진출하는 등 상호간 우애가 더욱 증진하게 되었습니다.

새로운 한 해, 교통부 관광국은 한국 관광객들에게 더욱 색다르고 다양한 타이완의 모습을 제공해 드리기 위해 2019년을 타이완 관광의 '소도시 슬로우 여행의 해 (小鎮漫遊年)'로 선정하였습니다. 타이완에는 북남, 동서로 변화한 대도시들 외에도 특색있는 소도시들이 많이 있습니다. 각각 소도시들은 각기 다른 종족, 문화, 풍습, 음식과 지리적 환경으로 인해 다양한 지역 색채를 띠고 있으며, 타오웬의 따시라오제, 마오리 산이의 구 철로풍경, 장화루강의 민속공예, 가오슝 메이농의 종이우산 DIY, 타이동 초상과 관산지역의 자전거여행 등을 즐겨 볼 수 있습니다. 타이완의 편리한 여행환경을 심분 활용하여 이러한 소도시들을 철도, 버스, 자전거 등 다양한 여행 방식으로 천천히, 깊이있게, 더 가까이에서 체험해보기를 추천합니다.

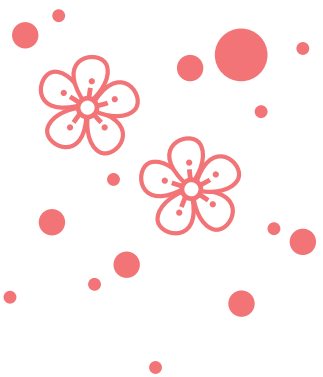
2019년 연초에는 여러분을 깜짝 놀라게 할 타이완의 관광 행사들이 줄지어 계획되어 있습니다. 그 중 등불축제는 올해로 30주년을 맞이하여 남해 바다의 숨결로 충만한 핑둥 (屏東)의 따평완 국가풍경구 (大鵬灣國家風景區)에서 성대하게 치러집니다. 또한 타이중의 국제 화훼박람회 (國際花卉博覽會) 역시 많은 성원 속에서 한창 진행 중으로 타이완 중부 지역을 여행하기에 그야말로 절호의 기회라고 할 수 있습니다. 이외에도 작년에 개장한 가오슝의 웨이유잉 국가예술문화센터에서는 타이완문화를 경험할 수 있는 중요한 장소이며, 2018년 대한관광교류회의를 개최하는 타이난시는 타이완을 대표하는 옛 도시로서 전통미식의 보고로 알려져 있어 남부 타이완 여행에서 꼭 가봐야할 매력적인 도시입니다.

교통부 관광국이 올해 추진하는 '소도시 슬로우 여행의 해'의 다채로운 행사들과 함께하시면 더욱 알찬 여정이 될 것입니다. 각기 다른 소도시를 여행하는 것은 마치 각기 다른 문들을 열어 그 안에서 새로운 놀람과 기쁨, 새로운 매력을 발견하는 것과 같습니다.

마지막으로 새로운 한 해 평안과 만사형통을 기원하며 여러분 모두가 타이완 여행에서 새로운 감동을 얻을 수 있기를 기대하겠습니다.



周永暉







# 새해 인사

## 타이완 관광협회 회장 예취란 (葉菊蘭)

한국의 독자 및 관광업계 종사자 여러분 안녕하십니까? 2019년 새해를 맞이하여 인사드립니다. 새해 복 많이 받으십시오.

지난해에는 연초에 발생했던 화렌 대지진 등의 영향으로 타이완을 방문하는 한국 관광객 수의 성장세가 다소 주춤하였으나 타이완과 한국의 상호 방문자 수는 여전히 이백만 명을 돌파하고 소폭 성장한 것으로 드러났습니다. 이와 더불어 양국 간 상호 방문이 안정적으로 성장을 거듭해 나가는 가운데 지난해 타이완과 한국은 양국 간 자동출입국심사 시스템을 가동하기 시작하였습니다. 이는 양국 관계에 있어 새로운 진전일 뿐만 아니라 더욱 우호적이고 편리한 여행 환경의 구축을 나타내며 양측 간의 왕성한 왕래와 교류를 의미합니다.

또한 타이완과 한국의 교류는 다양한 분야로 확대되었으며 타이완과 한국에서 모두 이러한 양국 간 교류 확대의 실례들을 확인할 수 있었습니다. 대표적으로 타이완 등불축제 (台灣燈會)의 대형 등 장식이 처음으로 서울빛초롱축제에 참여하였고 한국 원주의 멋진 전통 무용이 타이중 국제 댄스 퍼레이드 & 페스티벌 (台中國際踩舞祭)에서 공연된 것을 비롯하여 체육, 문화, 교육 등 각 분야에서 상당히 많은 교류가 진행되었습니다. 게다가 타이중시 (台中市)와 경상남도 창원시, 가오슝시 (高雄市)와 대구광역시도 각각 자매우호 도시 결연을 맺기도 하였습니다. 이러한 모든 사례들은 타이완과 한국 간 교류에 있어 새 시대의 도래를 상징합니다.

타이완과 한국 간 교류의 온도를 높이는 동시에 저희는 한국 여행자들이 타이완 각지를 더욱 깊숙이 여행할 수 있기를 바랍니다. 특별히 2019년은 타이완 관광의 '소도시 슬로우 여행의 해 (小鎮漫遊年)'로 타이완 서부의 국도 제3호선 (台三線)과 타이완 동부의 화동縱구 (花東縱谷)는 모두 지역 색채가 깊이 배어 있는 소도시 풍광을 지니고 있어 천천히 심도 있는 여행을 즐기기에 매우 안성맞춤인 곳입니다.

앞으로 1년간, 타이완 관광협회는 지속적으로 한국에 타이완 관광의 매력을 전파해 나갈 것이며 기꺼이 타이완과 한국 간 교류의 다리 역할을 해나갈 것입니다. 이러한 가운데 타이완의 아름다운 풍경, 미식과 타이완 사람들의 따뜻한 인정이 타이완을 방문하는 모든 여행자들에게 놀라움과 감동을 선사할 수 있기를 바랍니다. 마지막으로 새로운 한 해 여러분 모두의 평안과 만사형통을 기원하며 여러분의 타이완 방문을 기대하겠습니다.





## CLOSE-UP TAIWAN

# 타이완의 땅끝마을 컨딩을 가다 (墾丁)



### 여행작가 양소희 (梁昭嬉)

타이완 관광공헌상을 수상한 작가로 저서로는 <ENJOY 타이완>, <타이완홀릭>, <오! 타이완>, <타이베이에 반하다>, <釜山美好旅行提案 200>, <快點來 江原道> 등이 있으며 강의, TV, 라디오, 잡지 등 여행관련 활동을 활발히 하고 있다.



타이완의 가장 남쪽 형춘반도에 위치해 있는 컨딩 (墾丁)은 바다와 산을 아우르는 대규모 컨딩국가공원이있는 지역으로 유명하다. 컨딩의 날씨는 따뜻한 날씨를 유지하는 열대기후로 여름부터 겨울까지 모든 계절에 각종 해상스포츠를 즐길 수 있어 사계절 관광객이 끊이지 않는 휴양지이다. 컨딩 지역의 오른쪽에 있는 타이완해협부터 왼쪽에 있는 태평양까지 펼쳐진 신비한 해양풍경들은 너무도 볼 것이 많아 컨딩으로 여행을 하려면 최소 2일은 머물러야 한다.

컨딩의 대표적인 명소는 타이완에서 가장 유명한 컨딩국가공원, 아시아에서 가장 긴 해저터널을 가지고 있는 국립해양생물박물관 (國立海洋生物博物館), 배의 돛 모양을 한 산호초 바위 찬판스 (船帆石), 동아시아의 빛이라 불리는 어루안비 등대 (鵝鑾鼻燈塔) 등이 있다. 해안지역에 위치한 컨딩은 북쪽에서 겨울을 보내려고 찾아온 철새도래지로도 유명하다. 또한 세계적으로 보기 힘든 산호초 군락이 펼쳐져 있는 독특한 지형을 가지고 있어 아름다운 자연이 매력적인 여행지이다.

### 아시아에서 가장 긴 해저터널을 가지고 있는 - 국립해양생물박물관

컨딩국가공원 안에 위치한 국립해양생물박물관 (國立海洋生物博物館)의 건물 뒤편에는 타이완해협과 맞닿은 절벽이 있고 앞으로는 바다가 있어 내부 해양생물을 관람 후 건물 주변에서 잠시 쉬어가기 좋다. 타이완 국립해양생물박물관은 아시아에서 가장 긴 해저터널과 세계적으로 매우 드문 흰 돌고래로 유명하다. 이곳에 발을 들여놓는 순간, 호기심과 상상 속에서만 존재하던 바닷속 세계가 펼쳐진다. 바다로 둘러싸인 타이완의 아름다운 산과 바다, 그리고 바닷속 세계를 모두 들여다볼 수 있다. 이외에도 타이완 물 박물관, 산호초왕국, 디지털 수족관, 고래광장과 대규모 야외수영장 등 신기하고 즐거운 볼거리와 즐길 거리가 가득한 박물관이다.

📍 핑둥현 처청향 허우완촌 허우완로 2 호 (屏東縣車城鄉後灣村後灣路 2 號)





핑둥현 형춘진 컨딩로 596 호 (屏東縣恆春鎮墾丁路 596 號)

## 아름다운 자연이 매력적인 - 컨딩국가공원

컨딩국가공원 (墾丁國家公園) 은 타이완에서 첫 번째로 손꼽는 국가공원으로 1982년 문을 열었다. 바다 면적이 15206.09ha, 육지 면적이 18083.50ha, 합쳐서 33,289.59ha 이나 되는 매우 드넓은 지역에 걸쳐 펼쳐져 있다. 타이완에서는 유일하게 바다와 육지를 동시에 포함하고 있는 국가공원으로 아열대식물이 무성한 삼림공원에서는 신기하게도 바닷속에서나 볼 수 있는 조개류, 해조류를 쉽게 발견할 수 있다. 눈앞에 펼쳐진 숲을 보서는 도저히 상상할 수 없지만 아주 오래 전 이곳은 해저지역이었다. 백만 년 전부터 시작된 지각운동 작용이 컨딩 지역의 육지와 해양에 영향을 준 결과 바다 지면이 융기해 높은 지대에서 산호초를 볼 수 있게 된 것이다. 이 지역은 지금도 멈추지 않고 지각운동을 하고 있다. 이러한 지구의 지각 변동은 해안침식, 부서질 듯 깎아지른 절벽 등 천혜의 자연 풍경을 만들었고 웅기하여 지상으로 높이 올라 온 지면위로는 고목들이 빼곡히 들어서 밀림을 이루고 있다.



## 동아시아의 빛 - 어루안비 등대

어루안비 등대 (鵝鑾鼻燈塔) 는 타이완 최남단에 위치한 등대이다. 19 세기에 세계열강들의 배가 타이완을 지나게 되었는데 어루안비 인근 바다를 지나갈 때 바닷길이 어두워 암초에 부딪쳐 많은 배들이 침몰했다. 타이완을 청나라가 지배하던 시기에 미국, 영국, 일본 등이 강력하게 요구해 1883년 어루안비 등대가 완성되었다. 그러나 갑오전쟁에서 청나라가 패하게 되어 타이완을 떠나게 되자 등대를 폭파시켰다. 이후 타이완을 점령한 일본이 1898년 같은 자리에 등대를 만들었지만 2차 세계대전 때 미군의 폭격에 의해 부서져 버렸다. 지금의 등대는 세 번째 만들어진 등대로 2차 세계대전이 끝난 후 타이완 정부에서 만들었다. 모양은 동글고 건축 소재는 스틸로 높이는 21.1m 이다. 바다에서 빛을 볼 수 있는 거리가 27.2m(1,800,000 支燭光) 로 동아시아의 빛이라 불리고 있다. 등대가 있는 어루안비공원은 타이완 남쪽 땅 끝에 자리한 아름다운 공원으로 절벽 아래에 펼쳐진 바다가 정취를 더해준다.

핑둥현 형춘진 (屏東縣恆春鎮) 타이 (台) 26 선 국도

## 타이완 최남단 표지석 - 타이완 쭈이난덴

타이완 지도를 보면서 가장 남쪽 끝이 어디일까 궁금했다면 어루안비 등대 근처에 있는 타이완 최남단 표지석 (台灣最南點) 으로 가보자. 이곳에 도착해 사방을 둘러보면 왼쪽으로는 손에 닿을 듯 출렁이는 푸른 태평양이 펼쳐져 있고 오른쪽으로는 초록색 숲이 장관을 이룬다. 타이완 환도여행을 하고 있는 여행자들에게는 남쪽 땅끝이라는 이 표지석은 매우 의미 있는 장소이다.

핑둥현 형춘진 찬판로 600 호 (屏東縣恆春鎮帆船路 600 號)



## 배의 돛모양 바위 산호초 - 찬판스

드넓은 푸른 바다를 따라 타이완의 최남단 땅 끝 마을로 향하다 보면 엉뚱하게 생긴 돌 하나가 바다에 우뚝 튀어 나와 있는 것을 발견하게 된다. 이 기암괴석은 용기작용으로 인해 바다 밑에서 수면 위로 올라온 바위 산호초 찬판스 (船帆石) 이다. 용기 후에 바다의 바람과 파도의 풍화작용에 의해 만들어진 약 50m 크기의 산호초이다. 어루안비 등대 가는 길에서 볼 수 있는데 모래의 끝, 바다의 시작점에 위치해 있어 멀리서 보면 마치 곧 출항할 것 같은 배의 돛모양을 하고 있다. 그래서 타이완 사람들은 이 바위를 '배의 돛'이라는 뜻의 찬판스 (船帆石) 라고 부른다.



# 등불축제와 함께하는 핑둥의 따평완 · 동강 여행

大鵬灣

東港

핑둥현은 타이완 최남단 현(縣)으로 열대 계절풍 기후로 인해 아열대의 동남아 분위기가 물씬 풍긴다. 연중 기온차가 크지 않으며 연평균 기온은 섭씨 25.5 도로 겨울에도 늘 따스한 햇빛을 볼 수 있다. 핑둥은 타이완 해협(台灣海峽),巴士海峽(巴士海峽) 및 태평양에 둘러싸여 있으며 임해 지역에는 바다와 하늘이 하나의 빛깔을 이루는 아름다운 해안선이 자리하고 있기도 하다. 이로 인해 타이완에서 유명한 휴양지가 되었으며 그중 따평완(大鵬灣), 샤오류추(小琉球), 켄딩(墾丁) 등지가 가장 널리 알려져 있다.

2019년 타이완 등불축제가 핑둥현 따평완에서 개최될 예정이다. 이에 따라 이번 호에서는 등불축제 개최지역인 따평완과 인근 동강(東港), 주변 섬 샤오류추(小琉球)를 묶어 함께 소개한다. 이 외에도 핑둥 인근 최대 도시인 가오슝시(高雄市)를 비롯하여 핑둥 남부 인기 휴양지로 꼽히는 켄딩, 오랜 역사 도시 형춘(恆春)을 소개하여 여행자들이 이 겨울 따스한 햇볕과 아름다운 풍경이 있는 타이완 남부지역을 한껏 체험해 보기를 추천하고자 한다.

글. 사진 /Vision Creative 편집부







## 2019 타이완 등불축제 in 핑둥

2019/2/19-3/3  
[www.taiwan.net.tw/2019taiwanlantern/](http://www.taiwan.net.tw/2019taiwanlantern/)

타이완 등불축제가 올해로 개최 30 주년에 들어선다. 이러한 가운데 올해 타이완 등불축제의 개최 장소로 핑둥현 동강진(東港鎮)에 위치한 따평원 국가풍경구(大鵬灣國家風景區)가 선정되었다. 따평원은 타이완 전역에서 가장 큰 주머니 모양의 단구(單口) 석호로 타이완 전역에서 유일한 개폐식 교량인 과하이대교(跨海大橋)가 자리하고 있다. 올해 타이완 등불축제는 지형 경관과 조화를 이루고 전통, 과학기술, 해양, 농업, 열대기후 등 핑둥의 특색 있는 요소들을 융합하여 푸른 하늘과 바다가 있는 아름다운 해안

지역에 불을 밝혀 줄 예정이다. 이에 발맞춰 현 내 총 33개 향진(鄉鎮)에서도 현지 특색을 담아 만든 꽃등을 선보임으로써 핑둥인들의 생명력과 활력을 여지없이 보여 줄 예정이다.

핑둥에는 북따우산(北大武山)이 있으며 타이완 해협, 태평양, 바스 해협(巴士海峽)과 맞닿아 있는 광활한 해안이 자리하고 있으며, 핑둥은 또한 자원이 풍부하고 다양한 민족이 융합되어 살아가고 있다. 이에 금년 등불축제가 보여주고자 하는 것은 핑둥을 비롯한 타이완의 매력이다. 타이완 등불축제가 개최된 이래 이 특유의 축제 문화는 줄곧 국내외 여행자들로부터 깊은 사랑과 관심을 받고 있다. 특히 각 도시를 순회하며 개최된 이후 각지의 특색을 결합시킨 등불축제로 거듭나며 해가 갈수록 더욱 발전해 나가고 있으며 국제적인 수준의 생동감 넘치는 빛과 소리의 향연을 즐길 수 있다.



### 추천 교통편

등불축제 기간에는 많은 인파와 교통 체증이 발생하는 관계로 되도록 철도와 셔틀버스 환승을 이용하여 방문하기를 추천한다. 주최 측은 타이완 고속철도(HSR) 쥐잉(左營)역 및 타이완 철도(TRA) 핑둥(屏東), 린벤(林邊)과 차오저우(潮州) 기차역에서 전용 셔틀버스를 운행할 예정이다. 또한 여행자들이 며칠 더 머물며 인근 가오슝 시내, 핑둥 시내나 쉰딩에 숙소를 잡고 등불축제와 더불어 타이완 남부 지역을 여유롭게 둘러보기를 추천한다.





사진 / 따평완국가풍경구 관리처 (大鵬灣國家風景區管理處)

# 따평완 국가풍경구 大鵬灣國家風景區



☺️ 관하이대교 도개시간 :  
하계 (3월 -9월) 토, 일 17:00 시작  
동계 (10월 -2월) 토, 일 16:30 시작

## 웅장한 해만 경관

따평완은 타이완 서남부 연안에 위치하며 평동현 동강진과 린벤향의 교차지점에 자리한다. 광활한 천연 석호 경관을 특색으로 하며 석호 면적은 532 헥타르에 달한다. 이 곳은 과거 굴양식 지역이어서 굴 양식대와 굴 껍데기가 퇴적하여 형성된 작은 섬을 볼 수 있다. 2003년 따평완 국가풍경구가 성립되면서 완벽한 휴양 시설과 생태보호구를 계획하고 다양한 모습의 해안선을 형성하였다. 또한 역사적 분위기로 충만한 옛 군사유적 외에도 각종 해상 및 육상 스포츠 역시 매우 발달하였다.

따평완의 랜드마크를 말할 때 관하이대교 (跨海大橋)를 꼽지 않을 수 없다. 이 다리는 바다로 나가는 어귀를 가로지르며 타이완 최초의 선박 출입 시 열리는 개폐식 경관대교이다. 총 길이 579미터, 폭 40미터로 다리 도개 시 측면은 마치 배의 돛이 올라가는 듯한 모습이다. 관하이대교는 매일 정해진 시간에 도개하며 날이 어두워진 후의 조명을 역시 볼 만하다.



이외에도 또 다른 랜드마크로 수상 비행기 형태의 전망대를 꼽을 수 있다. 따평완이 일찍이 2차 세계대전 당시 수상 비행장이었다는 점에서 모티브를 얻어 설계된 이곳 전망대는 약 건물 8층 높이로 꼭대기 층에서는 해만의 전경을 한 눈에 담을 수 있으며 간단한 식사와 음료를 마실 수 있는 공간도 마련되어 있다.

현지 역사에 대해 알고 싶다면 반드시 풍경구 내 문서관 (文史館)을 방문해야 한다. 문서관 건물은 1937년에 세워진 2층짜리 건물로 2차 대전 당시 유적이며 현재 문화유산에 등재되어 있다. 내부에는 2차 대전 관련 사료가 전시되어 있으며 건물 외부가 고풍스러운 건축물로 현지인들에게 인기있는 웨딩 촬영지이기도 하다.





## 풍부한 해상·육상 스포츠

따평완은 해상 스포츠가 매우 다양하기로 유명한데 그 중 해변공원 윈드서핑 기지를 방문해 보기를 추천한다. 이 곳은 윈드서핑 체험에 최적의 장소이자 타이완에서 가장 중요한 해상 스포츠의 거점이기도 하다. 현지 수역은 내해로 수면이 평온하고 해류와 조류의 영향을 받지 않는다. 게다가 현장에는 전문 강사와 관련 장비와 설비가 완벽하게 마련되어 있기 때문에 초급자라도 안심하고 윈드서핑에 도전해 볼 수 있다. 넓은 해변에서 바람을 타고 전진하는 짜릿함을 맛보자.

리나따평완 국가풍경구 관리처 (大鵬灣國家風景區管理處)  
 핑둥현 동강진 따탄로 169 호 (屏東縣東港鎮大潭路 169 號)  
 ☎ +886-8-833-8100

윈드서핑 기지 / 윈드서핑 CAFÉ (帆船基地/風帆 CAFÉ)  
 핑둥현 동강진 평안대로 5 단 50 호  
 (屏東縣東港鎮鵬灣大道五段 50 號)  
 ☎ +886-929-554-933  
 ⌚ 08:30-17:00 매주 월요일 휴무

따평완 국제 레이싱 경기장 (大鵬灣國際賽車場)  
 ☎ +886-8-833-9111

Ⓜ 고속철도 (HSR) 쥐잉 (左營) 역에서 타이완 하오싱 버스 '컨딩 쾌선 (墾丁快線)'으로 환승하여 따평완 (大鵬灣) 정류장에서 하차 후 해당 관광명소까지 택시 또는 도보로 이동

또한 윈드서핑 기지 내에는 '윈드서핑 (風帆) CAFÉ'가 자리하고 있다. 깔끔하고 심플한 공간 인테리어로 편안하고 밝은 분위기를 연출한 카페에 앉아 아이스 음료와 식사를 주문하고 통유리를 통해 백사장과 광활하게 펼쳐진 석호 풍경을 감상하고 싶노라면 마치 사막 속 오아시스에 있는 것만 같은 기분이 든다. 설사 윈드서핑을 즐기지 않더라도 꼭 한번 방문해 보기를 추천한다.

해상 스포츠를 제외하고 육상 스포츠 가운데 이곳에서 가장 유명한 것은 바로 레이싱이다. 따평완의 국제 레이싱 경기장은 타이완 최초의 국제 레이싱 경기장으로 총 길이는 3527 미터이며 포뮬러 레이싱 등의 국제 대회도 비정기적으로 거행된다. 레이싱카가 쾅하고 지나가는 광경을 지켜보며 짜릿함을 체험해보는 것 외에도 일반인들은 회원가입 방식을 통해 수업을 듣고 자격을 획득할 수 있으며 스피드를 겨루는 특별한 체험도 가능하다.



# 동강 東港

따평완이 위치한 핑둥현 동강진은 타이완 섬 남단의 동강시(東港溪)가 바다로 나가는 어귀에 자리하고 있다. 오래전 청나라 시대에 이미 해상운송으로 번성했던 항구로 타이완 전역 3대항 중 하나이며 오늘날에는 타이완 남부의 중요한 어업기지로 어항의 농후한 분위기가 물씬 풍긴다. 이곳을 방문할 경우 현지 시장에서 신선한 해산물을 맛보는 것을 추천한다.

## 수산물시장—화차오 시장 (華僑市場)

화차오 시장은 동강 선착장 인근에 자리하고 있으며 1500 평의 넓은 면적에 들어서 있는 점포가 400 여 개에 달한다. 현장에서 잡은 수산물의 종류가 많고 다양하며 품질이 훌륭한 데다 가격까지 저렴하기로 유명한 핑둥현 최대의 수산물 소매시장으로 현재는 생선 구역, 신선·조리 식품 구역, 수산특산물 구역 및 식당가로 구성되어 있다. 건물 꼭대기 전망대에서는 바다를 바라보며 바닷바람을 쐬 수 있다. 또한 인근에는 대형 주차장이 있어 주차가 용이하다.



동강 여항 수산물 직판센터 (東港漁漁漁產品直銷中心) / 화차오 시장 (華僑市場)  
 📍 핑둥현 동강진 차오롱로 39 호 (屏東縣東港鎮朝隆路 39 號)  
 🕒 11:00-20:00 매월 첫 번째 화요일 휴무



어항에서 파는 생선회는 신선하고 맛이 좋으며 특히 긴뿔천길새우와 참다랑어가 유명하다.



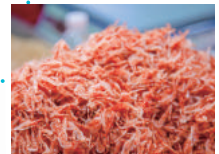
시장에서 수공으로 만들어 파는 돛새치 완자 (旗魚丸)는 현지인들과 관광객을 모두에게 많은 사랑을 받고 있다.

## 지역 신앙 - 동룡궁 (東隆宮)

화차오 시장은 동강 선착장 인근에 자리하고 있으며, 1500 평의 넓은 면적에 들어서 있는 점포가 400 여 개에 달한다. 현장에서 잡은 싱싱한 수산물은 종류가 많고 다양하며 품질이 훌륭한 데다 가격까지 저렴하기로 유명하다. 핑둥현 최대의 수산물 소매시장으로 현재는 생선 구역, 신선·조리 식품 구역, 수산특산물 구역 및 식당가로 구성되어 있다. 건물 꼭대기 전망대에서는 바다를 바라보며 바닷바람을 쐬 수 있다. 또한 인근에는 대형 주차장이 있어 주차가 용이하다.

📍 핑둥현 동강진 동룡제 21-1 호 (屏東縣東港鎮東隆街 21-1 號)  
 🕒 05:00-22:00

동강 특산물 남방젓새우로 만든 간식 거리이다.



🚌 고속철도 (HSR) 좌역 (左營) 역에서 9117 버스를 타고 광푸로 (光復路) 교차로에서 하차 후 도보로 이동 (9117 번 버스 운행 정보 [www.kbus.com.tw](http://www.kbus.com.tw))

사진 / Rich Matheson





핑둥현 동강진 서남쪽에 위치한 샤오류츄는 타이완 유일의 산호초 섬이다. 섬에는 다양한 생태자원과 많은 기암 경관이 자리하고 있기로 유명한데 관광명소들은 환도공로(環島公路)로 연결되어 있으며 남부에는 슬럼핑 절벽 경관이, 서쪽 연안에는 백사장이 분포하고 있다. 게다가 연중 내내 동북 계절풍의 영향을 받지 않아 사계절 내내 섬의 다양한 매력을 탐색하기에 안성맞춤이다.

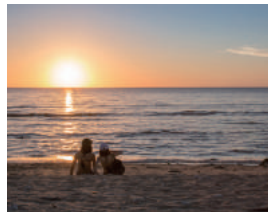
주변 코스  
샤오류츄  
小琉球



사진 / Peggy Chiang

## 지질경관

샤오류츄의 랜드마크 '화평암(花瓶岩)'은 산호초암으로 해수 침식을 받아 머리가 크고 몸통이 작은 외형을 형성하였다. 썰물 시 접근이 가능하며 관광객들이 기념사진을 가장 많이 남기는 장소이기도 하다. 섬 서남부에는 석회암 동굴이 분포하고 있는데 그중 유명한 '우궤 동굴(烏鬼洞)'은 마치 미로와 같아서 이 신비한 동굴을 탐험하기 위해서는 손전등을 반드시 소지해야 한다. 또한 거반완(蛤板灣)은 샤오류츄에서 보기 드문 모래해안 지형이자 규모가 가장 큰 조개껍데기 백사장으로 곱이 고운 백사장과 깨끗한 해수로 인해 물놀이 여행객들의 발걸음이 끊이지 않는다.



파식대 '허우스천자오(厚石群礁)'에는 다양한 색의 기괴한 암초들이 분포하고 있다.

## 다이빙 체험

샤오류츄를 방문할 경우 반드시 생기 넘치는 바다 세계를 체험해야 한다. 섬 내부에 자리하고 있는 Suilla 다이빙 센터에서는 전문 다이빙 교육을 제공하며 강사와 함께 스노클링, 스쿠버 다이빙 일일 체험이 가능하다. 업체에서 선착장 픽업 샌딩 서비스 외에도 여행 정보를 제공해 주기 때문에 샤오류츄를 처음 방문한 여행자라도 안심하고 자

유롭게 여행을 즐길 수 있다. 또한 매년 5월에서 10월은 바다거북의 산란기로 가까운 거리에서 바다거북이 먹이를 찾아다니는 귀여운 모습을 포착할 수 있으며 수중 물고기 떼들이 곁에서 한가로이 헤엄쳐 지나가는 풍경을 직접 두 눈으로 목격하는 흔치 않은 체험도 할 수 있다.



Suilla Dive Center

📍 핑둥현 류츄향 산푸촌 푸싱로 2-16 호  
(屏東縣琉球鄉杉福村復興路 2-16 號)  
☎ +886-8-861-1449 🌐 suilla.com



🚢 동강 선착장(東港渡輪處)에서 약 30분 배를 타고 샤오류츄 바이사어항(白沙漁港) 또는 따푸어항(大福漁港)에 도착 후 스쿠터를 대여하거나 도보로 해당 관광명소로 이동





## 주변 코스 핑둥 철도여행

타이완 철도 (TRA) 를 타고 해당 기차역에서 하차

타이완 서부 철도 남단에 운행하고 있는 핑둥선 (屏東線) 은 핑둥 시내에 자리한 핑둥 기차역에서부터 시골마을인 팡랴오 (枋寮) 기차역까지 운행되며 총 크고작은 10 여 개의 기차역을 통과하는데 그중 핑둥역, 차오저우 (潮州) 역은 교통 요충지이다. 이 노선은 창밖으로 도시에서부터 바닷가 마을에 이르기까지 다양한 풍경이 펼쳐져 철도 여행에 안성맞춤이며 타이완 남부지역의 특색 있는 풍경을 체험할 수 있다.

### 핑둥 (屏東) · 차오저우 (潮州)

핑둥 기차역이 있는 핑둥 시내에서 최근 몇 년 사이 최고 인기를 구가하고 있는 명소는 다름 아닌 '성리문화창의단지 (勝利文創園區)'이다. 이곳은 본래 수 십 년 역사의 군인 마을이었으나 그뒤 예술 마을로 탈바꿈하였다. 비정기적으로 전시회를 개최하는 것 외에도 카페, 작은 이색 상점들이 들어서 있어 젊은이들에게 많은 사랑을 받고 있다. 또한 핑둥역 남쪽의 차오저우역은 핑둥선에서 핑둥역에 이어 두 번째로 큰 역으로 핑둥 시내와 비교하여 소박한 시골 마을의 분위기가 물씬 풍긴다. 현지 신앙의 중심인 '싼산귀왕마오 (三山國王廟)' 주변 거리에는 빙과류점, 카페, 전통 허브티 '칭차오차 (青草茶)'의 전문점을 비롯하여 현지 거리 음식이 많이 자리하고 있어 오후 시간에 한가로이 도보로 둘러보기에 안성맞춤이다.



성리문화창의단지 (勝利文創園區)

핑둥현 핑둥시 칭다오제 106 호 (屏東縣屏東市青島街 106 號)



### 린벤 (林邊) · 팡랴오 (枋寮)



린벤역은 띠평원에 가장 인접한 기차역으로 바로 이곳에서부터 큰 바다의 숨결을 느낄 수 있다. 린벤은 양식 어업이 발달했으며 이곳에서 많이 생산되는 왁스애플은 외피가 짙은 빨간색을 띠고 당도가 높아 멀리에서도 그 명성이 자자하며 '흑진주 왁스애플 (黑珍珠蓮霧)'이라고 불린다. 기차역 인근의 린벤 광차이 습지 (林邊光采濕地) 는 자연과 공존하는 아름다운 예술 경관이 자리하고 있는 인기 촬영 명소이다. 또한 팡랴오역은 핑둥선의 종점으로 기차역 옆에 자리한 철도 예술촌 (鐵道藝術村) 은 본래 철도공사의 창고와 숙소였으나 현재는 예술가들의 예술 터전으로 곳곳에서 모자이크 예술과 조각 작품들을 볼 수 있다.

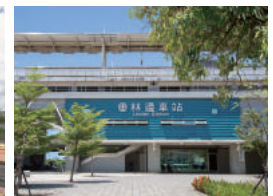


팡랴오 철도 예술촌 (枋寮鐵道藝術村)

핑둥현 팡랴오향 추원로 15 호 (屏東縣枋寮鄉推源路 15 號)

린벤 광차이 습지 (林邊光采濕地)

핑둥현 린벤향 신이로 180 호 (屏東縣林邊鄉信義路 180 號)







주변 코스  
가오슝  
高雄

타이완 서남부 지역에 위치한 가오슝시는 타이완 남부의 핵심도시이다. 산과 바다에 인접해 있으며 주요 하천이 시내에서부터 가오슝항(高雄港)까지 이어져 편리한 수로망을 형성하고 있을 뿐만 아니라 다양한 도시 모습을 이루고 있다. 현재 에어부산, 제주항공 및 티웨이 항공 등이 매주 가오슝과 서울, 부산을 오가는 총 27개의 항공편을 운행하고 있어 교통이 상당히 편리하다.



사진 / 가오슝시정부 (高雄市政府)

아시아 신만구 (亞洲新灣區)

과거 공업도시였던 가오슝은 최근 산업구조 재편에 전력을 쏟고 있는데 ‘아시아 신만구 (亞洲新灣區, Asia’s New Bay Area)’ 내의 주요 건설 사업을 주축으로 타이완 제 1의 해안 경전철과 기존의 MRT 망을 연결하여 가오슝의 경제 무역 핵심 지역을 구축해 나가고 있다. 가오슝 시립도서관 본관 (高雄市立圖書館), 가오슝 전시관 (高雄展覽館)을 비롯하여 장차 운영을 시작할 해양문화 및 유행음악센터 (海洋文化及流行音樂中心), 크루즈 서비스 센터 (郵輪旅運中心) 등이 이 구역에 건설되어 자리하게 됨으로써 머지않아 가오슝의 월드 쇼케이스 장이 될 것으로 기대된다. 이 구역은 경전철 이용해 둘러보기를 추천한다. 경전철을 이용할 경우, 경전철 노선을 따라 자리하고 있는 타로코 파크 (大魯閣草衙道), MLD 타이워 (台鋁)매장과 드림몰 (夢時代) 등의 대형 쇼핑몰에 들러 마음껏 쇼핑을 즐길 수 있다.

☺ 가오슝 지하철을 이용, 시즈완역에서 하차 후 나룻배로 완승하여 치진 나루에 도착.



치진 (旗津)

해안을 따라 걸을 수 있는 아시아 신만구, 보얼예술특구 (駁二藝術特區), 시즈완 (西子灣)에서부터 바다 건너 치진 반도까지 해안을 따라 좁고 길게 펼쳐진 사주와 해변은 시민들이 바닷바람과 파도를 즐길 수 있는 관광 명소이다. 치진은 가오슝 사람들이 여가 휴식 시간을 보내기 위해 평소 많이 찾는 곳으로 구산 (鼓山)에서 나룻배를 타고 바닷바람을 맞으며 천천히 치진을 향해 가다 보면 10분이 채 되지 않아 다다르게 된다.

치진에서는 옛 정취가 물씬 풍기는 삼륜차를 체험할 수 있으며 독특한 맛의 소스를 곁들여 먹는 토마토 플래터를 맛볼 수 있다. 신선한 해산물도 빼놓을 수 없는데 특히 배가 가득 부르는 신선한 오징어튀김 ‘자요우위 (炸魷魚)’를 추천한다. 또한 향불로 가득한 텐허우궁 (天后宮)에서 행운을 빌고 치허우등대 (旗后燈塔)에 올라 높은 곳에서 멀리 풍경을 조망할 수 있으며 치진 검은 모래 해변에서는 파도에 발을 적시며 가오슝의 유일무이한 바다 풍경을 체험할 수 있다.





주변 코스  
 垦丁·恆春  
 墾丁·恆春


타이완 최고의 명성을 자랑하는 휴양지 垦丁은 타이완 최남단인 屏東縣 (屏東縣) 恆春반도에 위치하며 동시에 타이완 최남단에 위치한 국립공원이기도 하다. 垦丁의 변화무쌍한 경관, 풍부한 생태, 쪽빛 푸른 바다는 사람들의 발걸음을 끊임없이 인도하는 최고의 매력포인트이다. 난완 (南灣), 바이사완 (白沙灣) 등 널리 알려진 垦丁의 대표 해변에서는 많은 드라마, 영화가 촬영되며 매년 봄에 대형 콘서트가 개최되어 세계 각지의 여행객들을 이곳으로 모여들게한다.

恆春고성 (恆春古城)은 垦丁으로 떠나는 대부분 여행객들이 꼭 둘러볼 곳이다. 많은 사람들로 북적대는 이색적인 분위기의 垦丁과 달리 일찍이 청나라 시대부터 천천히 발전하기 시작한 恆春 고성은 시골 마을의 소박한 정취로 가득하다. 그러나 최근 들어 백 년 역사의 고성인 차츰 새로운 면모를 선보이고 있다. 타이완 고유종 사슴인 매화록을 만날 수 있는 매화록 목장과 많은 이들의 사랑을 받고 있는 맥주공장, 옛 가옥을 재건하여 만든 삼점 등에 이르기까지 恆春은 점점 더 흥미로운 지역으로의 변신을 꾀하고 있다. 남부여행을 계획할 때 恆春, 垦丁을 함께 일정에 포함시켜 두 곳의 색다른 정취를 느껴볼 것을 추천한다.

바이사완 (白沙灣)

500미터 길이의 해변이며 조개껍질 모래 함량이 85%에 달하는 흰모래 해변이라 하여 바이사완 (白沙灘) 이라 불리게 되었다. 바닷물이 맑아 바닷속이 훤히 다 비치며 모래질도 곱고 부드럽다. 또한 남쪽과 북쪽 끝에는 각각 산호초 바위가 자리 잡고 있다. 일 년 내내 수영, 윈드서핑 및 스노클링 등 수상 스포츠를 즐길 수 있으며 해질 무렵에는 해변에서 낭만적인 일몰을, 밤에는 별을 감상할 수 있다. 이러한 수려한 경치로 인해 영화 <라이프 오브 파이>, <하이자오 7번지> 등이 이곳에서 촬영되기도 하였다.

☞ 垦丁제치 버스 블루 라인을 타고 바이사완 (白沙灣) 정류장에서 하차



☞ 고속철도 莒寮 (左營) 역에서 타이완 하오싱 '垦丁쾌선 (墾丁快線)' 버스를 이용하면 중점인 垦丁까지 약 2시간 도착. 타이완 하오싱 홈페이지 [www.taiwantrip.com.tw](http://www.taiwantrip.com.tw)  
 恆春고성 - 垦丁 시내버스 '垦丁제치 (墾丁街車)': [www.ptbus.com.tw/03/0302a.htm](http://www.ptbus.com.tw/03/0302a.htm)  
 屏東버스회사 (屏東客運)가 운영하는 垦丁제치 버스는 오렌지 라인, 블루 라인, 그린 라인, 옐로 라인 등 총 4개 노선으로나뉘며 垦丁, 恆春의 주요 관광 명소마다 정차한다.





## 루징 매화록 생태목장 (鹿境生態梅花鹿園 Paradise Of Deer)

매화록은 타이완 고유의 사슴종으로 일찍이 과도한 포획으로 거의 멸종 상태에 이르렀으나 최근 들어 컨딩 국립공원의 보호 육성 하에 많은 야생 매화록을 볼 수 있게 되었다. 형춘에 위치한 루징 (鹿境) 목장에서도 매화록과 소수의 타이완 수록을 보호 사육하고 있다. 평소 야생 매화록을 가까이에서 본다는 것은 매우 어려운 일이지만 이곳에서는 여행객들이 농원 내부 규정만 준수하면 매화록을 가까이에서 먹이를 주는 체험을 할 수 있다. 매화록은 귀여운 외모와 애교 넘치는 자태로 많은 사람들의 사랑을 받고 있다. 농장에서는 사슴 체험활동 외에도 음료수 및 자체 개발한 귀여운 아기 사슴 캐릭터 상품들을 판매하고 있다.

- 📍 평동현 형춘진 형공로 1097-1 호 (屏東縣恆春鎮恆公路 1097-1 號)
- ☎ +886-8-888-1940
- 🕒 09:00-18:00
- 💰 NT\$200 (농원 내부에서 상품 구매 시 NT\$100 할인받을 수 있음)
- 🌐 [www.facebook.com/hoteldedeer](http://www.facebook.com/hoteldedeer)



사진 / Taiwan Dive Center



## 허우삐후 (後壁湖)

천연 산호초 석호에 만들어진 허우삐후항은 형춘 지역 최대 여항일 뿐만 아니라 타이완 최초의 국제적인 수준의 요트 선박항이다. 풍부한 어획량으로 인해 많은 해산물 식객들의 발걸음을 이끌어 휴일마다 많은 인파들로 상당히 북적인다.

허우삐후 연해 해상은 평온한 편으로 패러세일링, 바나나 보트, 제트스키, 윈드서핑 등 수상 스포츠들이 상당히 성행하고 있는데 폭 30미터의 조간대는 타이완을 대표하는 최고의 다이빙 지점 중 한 곳이 되게 해 주었다. 이곳에서의 스쿠버 다이빙 입출수는 상당히 간단하데 경사가 완만한 조간대의 산호초 바위에서 천천히 비닷속으로 입수가 가능하다. 또한 인근 바다의 수심은 평균 약 12~15미터밖에 되지 않아 초보자들 역시 어렵지 않게 바닷속 다양한 산호군 또는 근거리에서 다이버들을 두려워하지 않는 열대 어종들을 구경할 수 있다. 이런 자연조건 때문에 컨딩의 여러 수상 관광에 있어 단연 최고의 장소이다.

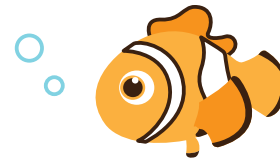
- 타이완 스쿠버 다이빙 회사 (台灣潛水有限公司)
- 📍 평동현 형춘진 따광로 118-5 호 (屏東縣恆春鎮大光路 118-5 號)
- 🌐 [www.taiwan-dive.com](http://www.taiwan-dive.com) (중 / 영)
- 🚗 컨딩제차 셔틀버스 블루 라인을 타고 허우삐후 (後壁湖) 정류장에서 하차



## 국립 해양생물박물관 (國立海洋生物博物館)

컨딩 국립공원 북서쪽 해안 지역에 위치하고 있는 해양생물을 테마로 한 대형 박물관이다. 박물관에서 밤을 보내는 슬립 오버 행사에 참여 신청하면 마치 넓은 바닷속에서 물고기들과 함께 취침하는 듯한 기분을 느낄 수 있는 특별한 체험을 할 수 있다.

- 📍 평동현 처청향 허우완촌 허우완로 2 호 (屏東縣車城鄉後灣村後灣路 2 號)
- 🕒 하계 09:00-18:00, 연중무휴. 운영 시간은 계절별로 다소 상이한 관계로 홈페이지를 참조. 🌐 [www.nmmba.gov.tw](http://www.nmmba.gov.tw)
- 🚗 고속철도 취잉 (左營) 역에서 컨딩패션 버스를 타고 난바오리 (南保力) 역에서 하차 후, 우측 뒤편에 있는 등대 정류장 표지판이 있는 곳에서 셔틀버스로 환승하여 박물관으로 향하거나 또는 컨딩제차 셔틀버스 오렌지 라인을 타고 해양생물박물관 정류장에서 하차





# 가족호텔특집

자녀와 간편하게 떠나는 여행!

안전하고 교통이 편리한 타이완은 가족여행으로도 매우 적합한 여행지이다. 특히 아이들을 위한 시설과 서비스를 제공하는 가족 친화적인 호텔이 타이완 전역에 분포되어 있다. 그 중에 테마파크와 결합된 호텔도 있어 호텔을 나서자마자 다양한 놀이기구를 바로 즐길 수 있다. 그외에 블록이나 그림을 이용해 어린이용 객실을 마련한 호텔, 투숙객이 다양한 활동을 편리하게 즐길 수 있도록 호텔 내 어린이 놀이터, 물놀이 시설을 제공하는 호텔도 있다. 이번 호에서는 가오슝, 쑤닝, 이란, 화롄, 타이중 등의 인기 관광도시에 위치한 가족 호텔을 소개하며, 아이들과 함께 하는 가족여행이 보다 편안하고 즐거운 휴가가 될 수 있는 여정을 살펴보자.

글 / Vision Creative 편집부 사진 / 각 호텔, Vision Creative



관시 류푸리조트  
Lefoo Resort Guanshi

리파오랜드 풀론 호텔  
Fullon Hotel LihPao Land

템푸스 호텔  
Tempus Hotel

이다 로얄호텔  
Eda Royal Hotel

쑤닝 요호비치리조트  
YOHO Beach Resort

자오시 메종 드 친느 호텔  
Maison de Chine Hotel Jiaoxi

이란 실크 플레이스 호텔  
Silks Place Yilan

화롄 샤토 드 친느 호텔  
Chateau de Chine







가오슝

## 이다 로얄 호텔

◆ 義大皇家酒店 Eda Royal Hotel



이다 로얄호텔  
義大皇家酒店 Eda Royal Hotel  
 ④ 가오슝시 따수구 쉘청로 1 단 153 호  
 (高雄市大樹區學城路一段 153 號)  
 ① +886-7-656-8111  
 ② www.edaroyal.com.tw

이다 로얄호텔은 이다 세계테마공원, 쇼핑몰과 더불어 복합 리조트 등이 수 천 평의 레저시설이 있다. 객실은 2인실, 패밀리룸, 디럭스 패밀리룸, 어린이들을 위한 테마룸으로 준비돼 있다. 테마룸은 카레이싱, 공주, 비행기, 바다, 공룡, 원시시대 등 6가지가 있으며, 침대도 각 주제에 맞춰 디자인되었으며 침대 시트, 벽과 바닥 모두 화려한 그림으로 꾸며져 있어 마치 객실이 아이들의 놀이터를 방불케 한다. 호텔 내부에는 물놀이를 할 수 있는 수영장, 워터슬라이드 등의 시설이 있으며 아로마 스파도 할 수 있어 온가족의 니즈를 만족시킬 수 있는 곳이다. 식수도 중식, 양식, 일식 등 각종 요리를 골라 먹을 수 있으며, 회의나 이벤트를 진행하기에도 적합하다.



많은 여행객들이 이다 테마공원을 이용하기 위해 이다 로얄호텔에 머무른다. 면적이 90헥타르가 넘는 테마공원은 그리스 풍의 디자인을 채택했다. '데이비드 시티', '산토리니 마운틴 시티', '트로이 캐슬' 등 세 개 구역으로 나뉘어 있으며 5D 보트, VR STATION, Feeling Taiwan 등도 있다. 이곳의 50개가 넘는 참신한 오락시설은 비나 더위도 피할 수 있어 마음 놓고 놀 수 있는 타이완 실내놀이 공원 중 전국 최대 규모를 자랑한다. 놀이공원의 랜드마크는 '이다 대관람차'다. 직경 80미터에 이르는 대관람차에 탑승하면 고공에서 가오슝의 경치를 내려다 볼 수 있다. 쇼핑몰 내에는 300개 이상의 유명 브랜드가 입점해 있다. 쇼핑몰 뿐만 아니라 아이스링크, 호화로운 3D 영화관 등 다양한 레저시설을 제공한다.





이런

# 컨딩 요호비치리조트

◆ YOHO Beach Resort



컨딩 요호비치리조트  
YOHO Beach Resort  
 ① 핑둥현 형춘진 원리로 27-8 호  
 (屏東縣恆春鎮萬里路 27-8 號)  
 ② +886-8-886-9999  
 ③ www.yoho.com.tw

컨딩국가공원의 원리통(萬里桐)에 위치한 이곳 호텔은 아름다운 해안선에 인접해 있다. 요호리조트는 발리섬 스타일의 장식 품, 가구들로 꾸며져 있어 동남아 분위기를 자아낸다. 모든 객실에는 발코니가 있어 이를 통해 화원, 연못, 산 등의 각기 다른 경관을 감상할 수 있다. 또한 34개 테마로 꾸며진 가족용 객실은 가족과 함께 방문한 이들의 선호도가 높다. 이 곳은 연장자 및 신체장애자를 위한 편의시설도 설치돼 있어 동행한 가족들이 안전에 대한 마음을 놓을 수 있다.

컨딩에서는 다양한 수상 활동을 즐길 수 있고, 무한한 바다 경치를 감상할 수 있는 수영장과 어린이용 패들링 풀장, 워터슬라이드, 스파풀장 등이 있어 온가족이 즐기기에 적합하다. 아이들은 만들기 강좌, 별보기 활동 등에 참여하여 하루 종일 즐거운 시간을 보낼 수 있다. 부모는 스파 아로마 테라피를 하며 완전한 휴식을 취할 수 있다.

이런

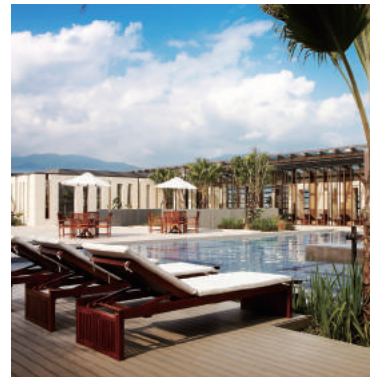
# 이런 실크 플레이스 호텔

◆ 蘭城晶英酒店 Silks Place Yilan



이런 실크 플레이스 호텔  
蘭城晶英酒店 Silks Place Yilan  
 ① 이란시 민첸로 2 단 36 호  
 (宜蘭市民權路二段 36 號)  
 ② +886-3-935-1000  
 ③ www.silksplace-yilan.com.tw

타이베이에서 차로 1시간 거리에 위치한 이란시에 자리하고 있는 이 호텔은 교통이 편리해 관광 명소를 둘러보기에 참 편리하다. 이곳은 유명 여행사 이트 트립어드바이저(Tripadvisor)에서 호평 받은 오성급 가족호텔이다. 일반 객실 외에도 8, 9층에는 어린이 전용 방이 갖춰져 있으며 방 안에는 미니 자동차, 텐트 등을 갖추어 놓고 있다. 호텔 내부에는 매일 두 번씩 진행되는 어린이 프로그램으로 아이들이 호텔 복도에서 미니자동차를 운전하며 카레이서의 기분을 느낄 수 있게 하고 있다. 어린이용 스위트룸에 목지 않아도 호텔 중앙의 야외 놀이터에서 거대한 슬라이드와 미니카도 이용할 수 있다. 또한 호텔의 영화관에서 무료로 영화를 감상할 수 있다. 이란에서 반드시 먹어야 하는 특산 요리인 체리오리 요리만큼은 이 호텔 레스토랑의 대표 요리로 손꼽히고 있으니 놓치지 말고 맛보아야 한다.



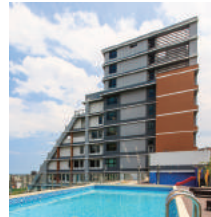
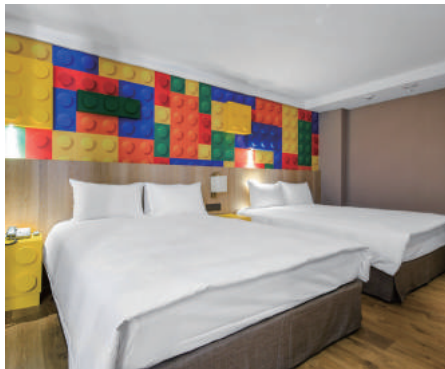


이란

## 메종 드 친스 호텔 자오시

### ◆ 兆品酒店礁溪 Maison de Chine Hotel Jiaoxi

이란 자오시 '탕웨이거 온천공원' 내 위치한 이 호텔은 3년간의 준비 끝에 2018년 말 문을 열었다. 호텔은 자오시 관광지, 온천의 원천과 인접해 있는 것이 특징이며, 가족여행객들에게 사랑 받는 이란의 브릭아크 박물관 (Brick Arc Museum) 과 함께 브릭을 테마로 한 11개의 독창적인 '브릭룸'을 디자인하였다. 호텔 안내데스크에서 벽에 이르기까지의 테마 층은 다채로운 블록으로 채워져 있으며 아이들의 창의력을 발휘할 수 있는 블록게임 공간도 마련돼 있다. 객실에서는 많은 브릭을 이용해 만든 노아의 방주에 등장하는 동물들의 작품, 대형 블록으로 이뤄진 취침 등이 설치되어 있는 등 곳곳에서 기발한 아이디어로 만들어진 블록들을 만날 수 있어 어른 아이 할 것 없이 모두 즐겁고 유쾌한 휴가를 보낼 수 있다



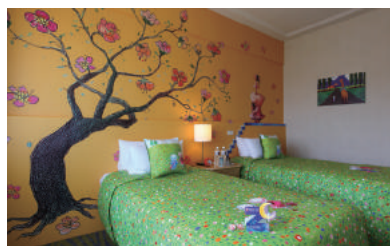
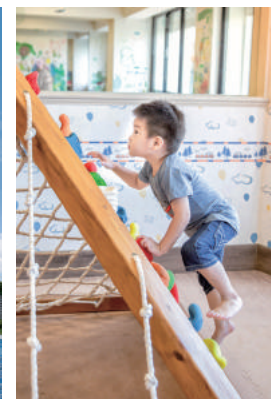
자오시 메종 드 친스 호텔  
兆品酒店礁溪  
Maison de Chine Hotel Jiaoxi  
이란현 자오시향 런아이로 48 황 18 층 1 호  
(宜蘭縣礁溪鄉仁愛路 48 巷 18 弄 1 號)  
+886-3-988-2828  
jiaoxi.maisondechinehotel.com

화렌

## 샤토 드 친스 호텔 화렌

### ◆ 翰品酒店花蓮 Chateau de Chine

이 호텔은 유명 여행사이트 트립어드바이저 (TripAdvisor) 에서 2018년 가족식 호텔 부문 타이완 1위, 아시아 2위, 세계 19위에 선정되는 영예를 안았다. 이 호텔은 타이완 유명 일러스트레이터인 지미의 작품을 테마로 만들어졌는데 총 197개의 객실 중 29개는 지미의 그림책 <포옹> 과 <세상의 모퉁이에 숨다>, <봄의 오후를 향해 가다> 등의 작품을 주제로 꾸며 동화속 분위기를 연출했다. 호텔 외부에는 바다와 하늘이 맞닿는 듯한 경치와 더불어 온가족이 즐길 수 있는 모래사장, 어린이 수영장 이 있으며 실내에도 150평의 키즈존이 마련되어 있다. 키즈존에는 아이 전용 임벽 등반, 공놀이장, 그림 그리는 곳, 블록쌓기를 할 수 있어 크고 작은 아이들이 맘껏 뛰어놀며 무한한 상상력을 자극시킨다.



샤토 드 친스 호텔 화렌  
翰品酒店花蓮  
Chateau de Chine  
화렌시 용싱로 2호 (花蓮市永興路 2 號)  
+886-3-823-5388  
hualien.chateaudechine.com





신주

## 관시 류푸리조트

◆ 關西六福莊生態度假旅館 Lefoo Resort Guanshi

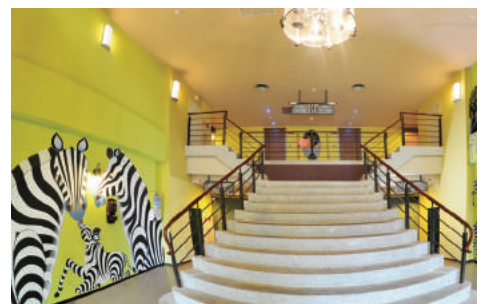


관시 류푸리조트  
關西六福莊生態度假旅館  
Lefoo Resort Guanshi  
 📍 신주현 관시진 런안리 공즈거 60 호  
(新竹縣關西鎮仁安里拱子溝 60 號, 류푸촌테마공원 옆)  
 ☎ +886-3-547-5365  
 🌐 www.lefooresort.com.tw



신주의 류푸촌 테마공원 옆에 위치한 관시 류푸리조트는 아프리카의 느낌이 충만하고 아시아 유일의 자연생태와 초식 동물을 테마로 한 경관을 뽐내는 리조트형 호텔이다. 2~6 명이 투숙 가능한 161 개의 객실이 있다. 객실은 아프리카 분위기가 물씬 풍긴다. 무독한 식자재를 이용한 식당 2 곳, 야외와 실내와 야외에서 환경 보호와 아프리카 특색을 주제로 결합한 게임 광장, 상점 등의 공간이 있다.

호텔 구조는 생태 경관으로 이루어져 있고, 가장 큰 특색은 건물과 건물 사이에 사카이 워크를 놓은 것이다. 투숙객은 이곳을 걸으며 다양한 초식동물들을 만나볼 수 있다. 객실 내에는 바닥까지 내려오는 거대한 창문이 있어 이를 통해 아프리카 초식동물을 구경할 수 있다. 기린, 흰코뿔소, 얼룩말, 북아프리카 바바리양, 호랑이꼬리 여우원숭이, 아프리카 가시거북이 등이 있다. 숙소에서 멀지 않은 곳에서 이들을 만날 수 있어 아이들에게 생태 교육 및 생명의 소중함을 일깨워 줄 수 있다. 또한 소규모 프로그램도 제공해 가족 투숙객이 체험 프로그램을 통해 기린, 코뿔소 등의 생활을 가까운 곳에서 체험, 관찰할 수 있다. 이곳은 해설도 제공하고 있어 아이들이 동물보호의 중요성을 인식하는 등 교육과 오락이 함께 공존하는 효과적인 여행을 누릴 수 있다.





타이중

## 리파오랜드 풀론 호텔

◆ 福容大飯店麗寶樂園店 Fullon Hotel LihPao Land

테마공원인 리파오랜드와 마라완 수상낙원이 결합돼 200 헥타르의 면적에 이르는 타이완 최대 규모의 리조트이다. 5성급 리조트 호텔인 이곳은 노인과 아이 등 온가족을 위한 테마형 리조트로 건물 외관은 밝은 오렌지, 노랑, 연한 파랑, 초록색으로 밝은 분위기를 연출하여 놀이동산의 즐거운 분위기와 잘 어울린다. 이곳은 아이와 부모님의 눈높이에



리파오랜드 풀론 호텔  
福容大飯店麗寶樂園店  
Fullon Hotel LihPao Land  
타이중시 허우리구 푸룽로 88 호  
(台中市后里區福容路 88 號)  
+886-4-2559-2888  
www.fullon-hotels.com.tw/ym/

서 디자인한 272 개의 밝고 개방적인 객실을 제공했는데 중식, 서양식, 일식 등 다양한 레스토랑을 입맛에 따라 고를 수 있다. 헬스장, 수영장, SPA, 놀이동산과 호텔로 이어지는 쇼핑몰은 아이와 여행을 떠난 투숙객의 다양한 요구를 충족시키고 있다.



타이중

## 템푸스 호텔

◆ 永豐棧酒店 Tempus Hotel

타이중시 센터에 위치해 있는 템푸스 호텔은 제 2 회 타이완 포털 사이트 관수경(蕃薯藤)에서 선정한 10 대 가족 호텔 중 하나이다. 2018 년 11 월부터 개최된 타이중 화훼박람회를 맞이하여 특별히 화훼박람회의 주제와 결합해 대형 홀에서 객실까지 화훼박람회의 유명 마스코트인 살



템푸스 호텔  
永豐棧酒店 Tempus Hotel  
타이중시 시튼구 타이완대도 2 단 689 호  
(台中市西屯區台灣大道二段 689 號)  
+886-4-2326-8008  
www.tempus.com.tw

팡이 가족 캐릭터도 볼 수 있다. 호텔이 독자적으로 만든 '러브라이프 화훼박람회 여행'을 테마로 만든 총 각양각색의 꽃으로 가득한 '만화벽'은 총 전체에 꽃을 피우고 있다. 특별히 어린이들을 위해 사랑스러운 살팡이 가족 캐릭터로 가족전용 객실 곳곳에 꾸며 마치 화훼박람회의 동화속 세계에 온 듯하다. 미취학 아동을 데리고 있는 모든 가족에게 유아세트를 제공하고 있으며, 이보다 조금 큰 아이가 있는 가족은 디럭스 가족 스위트룸에 머물면 된다. 이 스위트룸에는 인체에 무해한 대형 블록, 로디 (Rody) 점핑말 등 완구가 구비돼 있어 아이들이 객실에서 마음껏 놀 수 있게 했다.



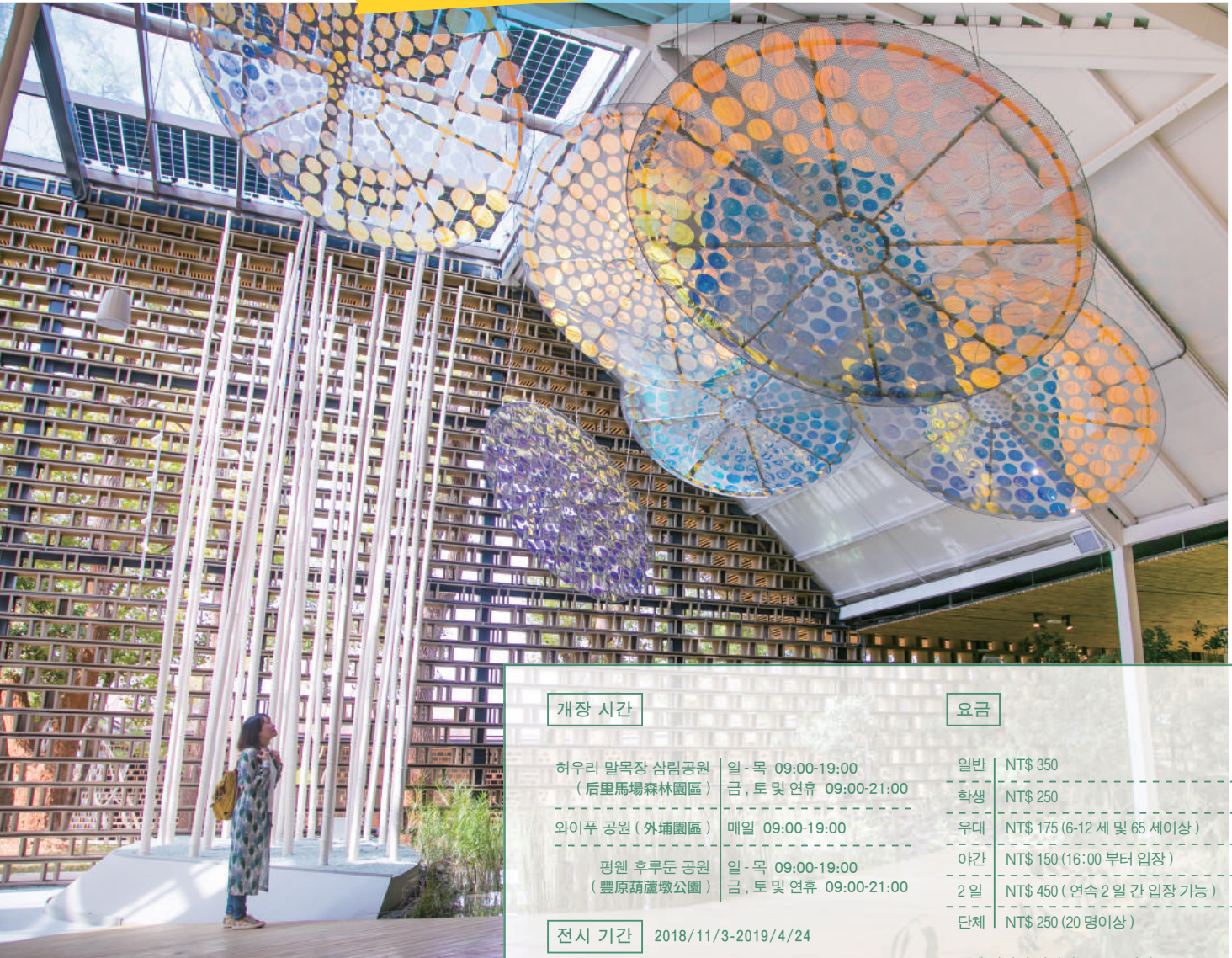


Taichung World Flora Exposition  
 2018 타이중 국제 화훼박람회

2018/11/3-2019/4/24

교통 정보

- 허우리 말목장 삼림공원 : 타이완 철도 (TRA) 허우리 (后里) 역에서 하차, 박람회 셔틀버스 이용. 혹은 타이중 시내 명소인 '추홍곡 (秋紅谷)'에서 셔틀버스를 타고 허우리 삼림공원에 도착.
- 와이푸 공원 : 타이완 철도 (TRA) 따자 (大甲) 역에서 하차, 박람회 셔틀버스 혹은 시내버스 92, 212, 213, 215, 811 를 이용.
- 평원 후루둔 공원 : 타이완 철도 (TRA) 평원 (豐原) 역에서 하차, 박람회 셔틀버스 이용.
- 세 공원 구역 간 직통 셔틀버스 운영되오니 많은 이용 바람.



글 / 류완윤 (劉宛昫) 사진 / 첸정귀 (陳正國)

개장 시간

허우리 말목장 삼림공원 (后里馬場森林園區)	일-목 09:00-19:00
	금, 토 및 연휴 09:00-21:00
와이푸 공원 (外埔園區)	매일 09:00-19:00
평원 후루둔 공원 (豐原葫蘆墩公園)	일-목 09:00-19:00
	금, 토 및 연휴 09:00-21:00

요금

일반	NT\$ 350
학생	NT\$ 250
우대	NT\$ 175 (6-12세 및 65세이상)
야간	NT\$ 150 (16:00부터 입장)
2일	NT\$ 450 (연속 2일간 입장 가능)
단체	NT\$ 250 (20명이상)

전시 기간 2018/11/3-2019/4/24

홈페이지 <https://2018floraexpo.tw>

- 6세 미만의 어린이는 무료 입장
- 평원 후루둔 공원 (豐原葫蘆墩公園) 무료 입장

타이중시는 2018년 11월 올해 타이완에서 가장 큰 규모의 행사인 타이중 국제 화훼박람회 (이하 화훼박람회로 약칭) 를 개최할 예정이다. AIPH(국제원예생산자협회)가 인증한 A2/B1급 국제 전시회로 타이중시 북부의 와이푸 (外埔), 허우리 (后里), 평원 (豐原) 세 곳이 전시회 지역으로 선정되었고, 각 전시 구역에 따라 녹색 (Green), 자연 (Nature), 사람 (People) 를 주제로 타이완의 화훼, 농산물, 자연생태보호 등 내용을 전시한다. 또한 실내 화훼 대회 및 정원 경연 대회를 개최하고 전 세계의 전문가를 초청하여 전시회를 개최할 예정이다. 박람회가 6개월 가까이 진행하기 때문에 계절 변화에 따른 꽃과 식물로 바뀌는 특징이 있고, 박람회 행사 내용 또한 방문 할 때마다 다른 체험을 할 수 있게 다양한 행사 프로그램을 진행하고 있다. 그 외에 와이푸, 허우리, 평원은 풍부한 관광자원을 보유하고 있는 지역으로 박람회 관람 후 여유가 있다면 주변의 관광명소를 둘러봐도 좋을 것이다.



## 허우리 말목장 삼림공원 后里馬場森林園區

허우리 말목장 삼림공원은 화웨이박물관의 주요 전시장으로 30 헥타르에 달하며 삼림공원과 말목장공원이 있다. 이들 중간에 공중 회랑인 '화마도(花馬道)'를 건설하여 두 개의 공원과 허우리(后里) 기차역을 서로 연결시켜 기차역에서 내려 공중 회랑 길을 따라 허우리 공원으로 갈 수 있다.

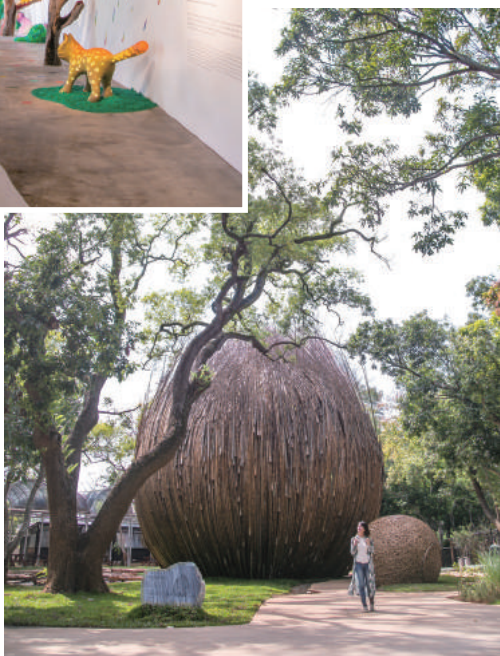
원래 화웨이박물관은 하나의 전시 구역만 계획하려고 했다. 그러나 2014년에 멸종위기 야생동물 살쾡이가 이곳에 발견되었고 이들 야생 동물 서식지 보호 위해 박물관공간 줄일 수 밖에 없어서 와이푸 공원(外埔園區)과 평원 후루둔 공원(豐原葫蘆墩公園) 두 곳이 추가로 계획되었다. 그리고 화웨이박물관에서 이 귀여운 살쾡이 가족을 박물관의 마스코트 및 홍보대사로 지정하여 야생 동물보호 의식을 고양시키려고 한다.



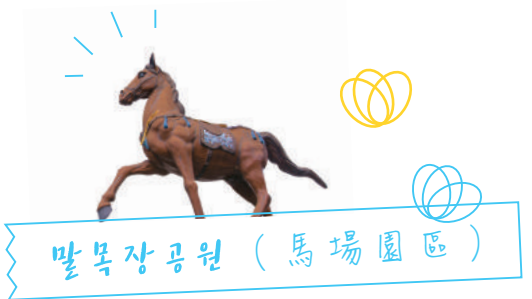
## 삼림공원 (森林園區)

면적이 가장 큰 전시구역인 삼림공원은 원래 수목이 많은 군 부지였다. 지금은 오래된 나무를 보호하는 삼림공원으로 조성하여 숲을 산책할 수 있고, 각종 야외 및 실내 전시회도 즐길 수 있도록 했다. 주요 실내 전시관인 발견관(發現館)은 미래 숲의 개념으로 설계되어, 재활용 플라스틱 벽돌과 환경 보호를 위한 녹색건축으로 지었다. 중심에는 공원의 오래된 나무가 있고, 인물은 자연광을 실내로 가져와 자연을 충분히 즐길 수 있는 공간으로 만들었다.

이번 전시회는 각종 장치 및 비디오 미디어를 사용하여 타이중의 따자강(大甲溪) 유역의 저지대에서 고지대까지의 생태계도 소개하고 있다. 또한 세계 각국 정원 조경 전문가들을 초청하여 자신의 재능을 보여줄 수 있는 국제 정원 경연 대회도 여기에서 개최된다. 삼림공원에는 방문객 안내 센터가 있어 관람 정보뿐만 아니라 음성 가이드도 대여할 수 있으니 이곳을 먼저 방문할 것을 추천한다.







허우리 말목장은 타이완에서 역사가 가장 오래된 말목장으로 1912년 완공 후 군용 말을 번식하는 목장으로 사용되었고, 이후 관광 말목장으로 전환하여 사용하고 있다. 이 곳에서 말 타기, 마차 타기, 화살쏘기 체험을 할 수 있다. 그 밖에 말목장에는 1938년에 건축된 2층 마구간이 있는데 오래되었지만 여전히 보존이 잘 되어 있어서 박람회기간 동안 세계 각국의 명말들을 볼수 있는 장소로 활용하고 있다. 또한 말목장이던 곳을 승마 경기장으로 개조하여, 카자흐스탄 승마 공연단의 화려한 승마 공연을 기획하고 있다.

정문 맞은편 전시관 꽃무관(花舞館)은 공원 내에서 규모가 제일 큰 실내 전시장이다. 이 곳에는 각종 유명한 난초도 전시될 뿐만 아니라

실내정원 경연대회도 열린다. 건물은 2개의 원형전시관이 8자 모양을 이루는데 이것은 무한한 삶과 자연 그리고 영원함을 의미한다. 전시관은 경연관(競賽廳)과 난초관(蘭花廳) 두 공간으로 이루어져 있다. 경연관은 국내외 원예전문가를 초청하여 대규모 원예 창작품을 선보여 일반 대중에게 예술품을 가깝게 느낄 수 있도록 했다. 난초관은 난초를 장시간 전시할 수 있는 온실타입의 전시관으로, 타이완 난초의 기원, 호접란의 성장, 타이완이 난초왕국 되기까지의 발전과정, 난초 생물 공학의 발달 등 풍성한 내용으로 구성되어 있다.





## 와이푸 공원 外埔園區

와이푸는 타이중의 주요 농업지역으로 포도, 리치, 감귤, 용과 등 과일생산으로 유명하며 백합, 난초, 안투리움 등을 재배하고 있다. 이 곳 양조공장은 2015년 영국 국제 와인 대회에서 금상을 수상하기도 하여 화훼박람회의 전시장으로 지정된 것이 매우 적합하다. 공원 내 낙농관(樂農館)과 지농관(智農館)에서 농업문화와 농업과학기술 등 주제를 전시하여 다른 각도에서 농업을 이해할 수 있도록 안내한다.



낙농관과 그 주변을 감싸는 생태연못은 와이푸 공원의 대표적인 풍경을 이룬다. 생태연못을 따라 산책로가 있는데 연못 안을 볼 수 있게 움푹 파인 산책로를 만들어 길 양쪽에 유리창을 설치하고 연못의 생태계를 직접 관찰 할 수 있게 했다. 또한 물에 비치는 전시관의 모습은 낮과 밤의 풍경을 달리해 아름다운 장관을 이룬다. 이 전시는 타이완의 4대 중요한 작물인 쌀, 과일, 버섯 및 차를 주제로 하여 타이완의 농업 생활과 농업 발전을 소개한다. 지농관에는 타이완의 농업분야에 과학 기술을 이용한 최첨단 농업 과학 및 재배 기술의 연구 성과를 전시한다.

## 핑웬 후루둔 공원 豐原葫蘆墩公園

핑웬 후루둔 공원의 완피즈(軟埤仔) 강을 따라 5개 전시구역으로 나누어, 타이중의 지역특색과 화훼와 실물을 결합시켜 자연과에 한층 더 가까운 녹색 공간을 조성하고 있다.

주요 전시관인 희상봉관(翹相逢館)은 화훼, 과일, 곡물 등의 농산물과 핑웬의 전통제과 문화와 결합한 다화와 제과제방 수업이 열릴 예정이다. 또 다른 전시관 주죽관(竹跡館)은 씨앗, 대나무 그리고 중앙 산맥을 주제로 하였는데 게다가 타이완 대나무로 만들어 마치 대나무 숲에 있는 것처럼 느끼게 한다.

웬핑은 청나라 시대부터 발전하여 타이중시 북부의 행정과 문화의 중심지 역할을 하고 있다. 관람한 후 시간에 여유가 있다면 200여 년의 역사를 지닌 마조(媽祖) 사당인 초지궁(慈濟宮), 사당 옆에 있는 마오동 야시장(廟東夜市), 아이들과 함께 체험하기 좋은 타이완 풍선박물관 등의 명소를 둘러볼 수 있다.





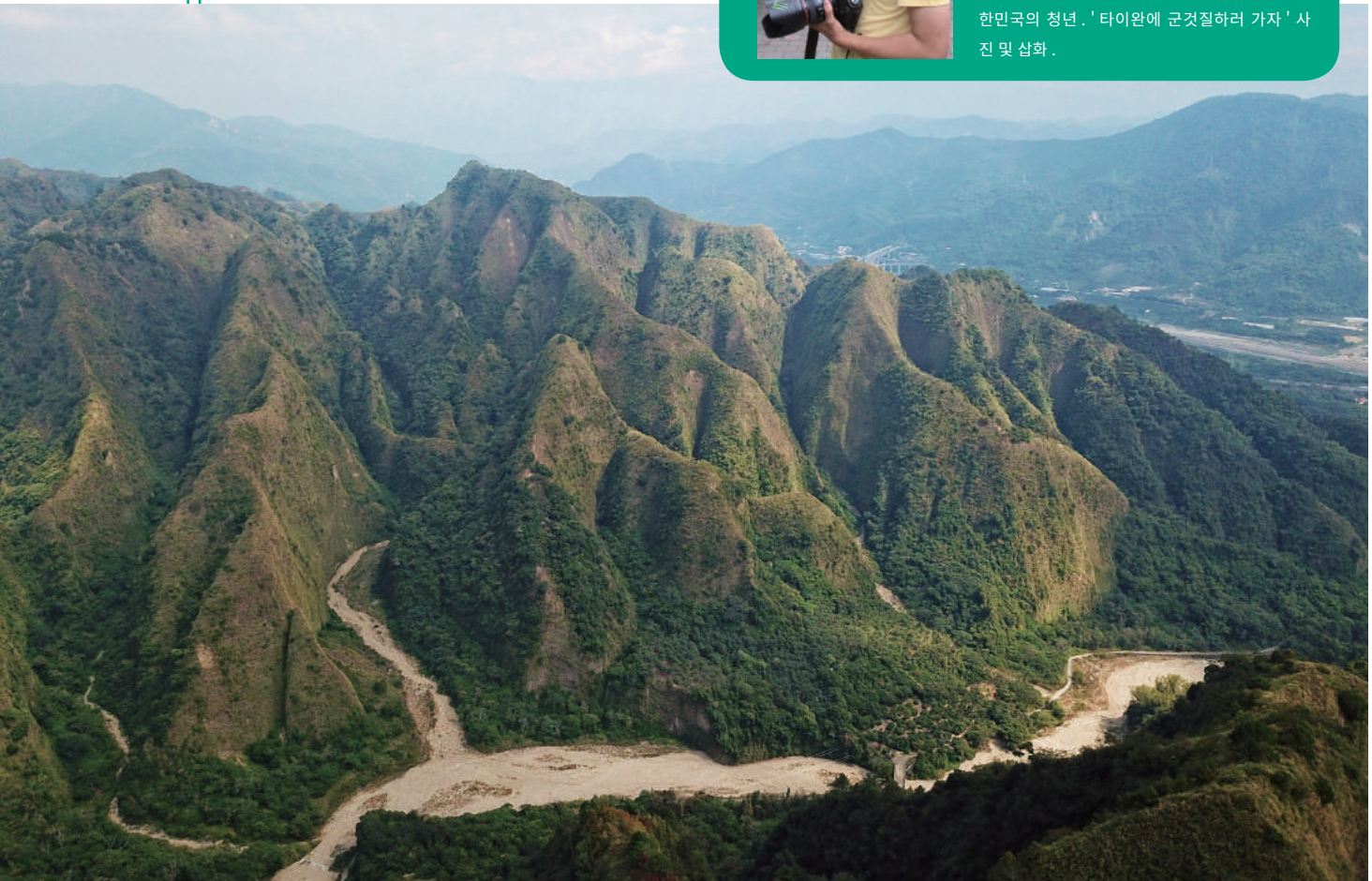
# 지진의 아픔과 아름다움이 공존하는 산 구구봉 (九九峰)



인스타그램 @kim\_juhyeok  
 김군의 여행 스케치  
<http://blog.naver.com/8910a>

## 글·사진 김주혁

여행, 패션, 연예 관련 사진 기자로 활동 중이다.  
 세상의 모든 흥미로운 것들에 호기심이 가득한 대한민국 청년. '타이완에 군것질하러 가자' 사진 및 삽화.



구구봉은 해발 779.4m의 산으로 지질은 철, 알루미늄 등의 산화물을 함유하고 있고 두께가 약 천 미터나 되는 톱니 모양의 지형으로 되어 있다. 토양의 투과성이 좋아 건조할 때는 지면이 단단하지만 장마철에는 빗물에 의해 침식되어 잘려나가고 그로인해 구구봉의 모양은 점점 뾰족하게 변했고 오랜시간에 걸쳐 99개의 뾰족한 산봉우리와 깊은 골짜기가 생겨 이름을 구구봉(99봉)이라고 불리게 되었다.

타이완의 가장 큰 지진 이차 대규모 피해를 입힌 난토우(南投) 921 대지진은 구구봉 부근에서 일어났으며 많은 사망자 및 건물이 무너지는 사고가 발생한다. 질푸르고 울창한 산이었던 구구봉은 곳곳에 자갈이 무너져 청산이 벌거벗은 독특한 경관을 형성하게 된다. 그 후 타이완 내정부가 국가지진 기념지로 선정하고 자연보존지역과 국유림의 자연보호구역으로 설정하게 된다.



경사도가 완만하고 능선이나 산기슭이 있는 곳이 많아 타이완의 많은 등산객들에게 사랑을 받는 산이기도 하다. 대표적으로 구구봉 숲길(九九峰森林步道)이며 길이가 2.5km에 이르며 최고 해발은 485km이다.

구구봉은 자갈층 표면으로 건조하고 딱딱하여 수분이 남아나지 않고 씨앗은 발아하지 않아 작물을 재배할 수 없으며 난토우 지방 정부는 지진으로 형성된 독특한 구구봉을 관광객으로 하여금 산업과 경제를 발전시키기 위해 노력한다. 가끔 관광객들에게 염소가 목격되고 공중에는 독수리가 자주 목격되기도 한다.

구구봉의 산책로는 북단, 남단 두 개가 있고, 남쪽 끝은 목잔도, 북쪽 끝은 시멘트 산업 도로로 각각 다른 분위기와 뷰를 자랑한다. 산책로는 능선에 따라 각기 다르며 대부분 큰 숲길이 있고 산 정상의 아름다운 우펑(霧峰), 차오툰(草屯), 쌍둥(雙東), 핑린(坪林) 등이 존재 한다. 산행을 마치고 난 후엔 구구봉 생태예술단지(九九峰生態藝術園區) 전시관, 우수미술관(毓繡美術館)을 돌아볼 수 있고, 예술가들의 풍부한 작품을 감상할 수 있다.



## 구구봉 가는 방법

### 운전

고속도로 국도 3번(國3)에서 국도 6번(國6)으로 바꾼 후 동차오툰(東草屯) 고속도로 출구로 나가서 용안로(永安路)에서 계속 직진하고 14번(台14) 중탄도로(中潭公路)를 거쳐 27.5km 지점에서 좌회전.

### 대중교통수단

- 고속열차를 타고 HSR 타이중역에 도착한 후, 6670번 푸리(埔里)행 버스를 타고 핑린(坪林)역에서 하차 → 도보 약 20분  
버스 도와 시간표 <http://www.ntbus.com.tw/hsr14.html>
- 기차를 이용, TRA 타이중역 도착한 후 6899번 버스 이용 → 핑린역 하차 → 도보 약 20분  
노선도 <http://60.249.10.173/image/lineimage.php?imagetest=6899> (발차간격 15-20분)  
도와 시간표 <http://www.ntbus.com.tw/np14.html>
- 기차를 이용, TRA 타이중역 도착한 후 6268번 버스로 갈아타고 핑린역에 하차 → 도보 약 20분  
도와 시간표 <http://chbus.myweb.hinet.net/images/6268-map.jpg>

### 주변 명소

푸리 약 25분  
일월담 약 45분





中山 雙連  
**MRT 중산 — 쌍련역 주변**

**타이베이 패션 아이템의 쇼핑 명당**

글 / 류완윤 (劉宛昫), 양산원 (楊善文) 사진 / 송위메이 (宋育玫), 청핀서점

타이베이역 주변에 있는 중산역에는 백화점, 변화가에 있는 식당들, 고층 빌딩, 쇼핑몰 등이 주요 도로 양쪽으로 자리하고 있다. 또한 중산역과 쌍련역 사이의 골목들에는 오래된 가옥과 철물점도 있지만 반대로 아주 특색 있는 카페들, 옷가게, 컨셉스토어, 헤어숍 등이 있어 기이한 풍경을 동시에 있는 곳으로 많은 젊은이들을 유혹하는 패션과 액세서리를 사러 온다. 뿐만 아니라 2018년 10월에 청핀서점(誠品書店) 난시점(南西店)이 개점하였고 중산역과 쌍련역 사이의 선형공원도 완공하여 더 많은 휴식공간을 제공하며 이 상업 지구는 점점 새로운 모습으로 변해가고 있다.

① **마헤이 인테리어 X P&T 베를린 티샵**  
**瑪黑家居 X P&T 柏林茶館**

작은 골목 안에 위치한 이 곳은 찻집이면서 유럽, 미국 및 아시아에서 온 백여개 이상의 가구 디자인 브랜드를 모아 놓은 가구 및 생활소품을 판매하는 컨셉스토어다. 실내공간은 까만색, 흰색, 황금색을 사용했고 녹색 식물로 심플하고 편안한 분위기를 연출하고 있다. 제품에는 가구, 식기, 문구류 액세서리 등 다양하다. 그 중에 독점 덴마크 제품인 Bloomingville 가구와 벨기에 제품 Serax 의 주방용 차 세트 등이 상점에서 인기있는 상품이다.

이 공간의 다른쪽은 베를린의 유명한 찻집 인 Paper and Tea (P & T) 이 있다. 이 곳은 해외 분점 일호점으로 여러 가지 차를 섞어서 다양한 맛을 내는 것이 특징이다. 추천으로 밀크티 또는 과일차에, 수제 디저트나 뜨거운 외플을 같이 한다면 편안한 오후의 차를 즐길 수 있을 것이다. 찻집에서 이용한 식탁의자와 식기등이 마음에 들면 그 자리에서 구입 가능하다.



타이베이시 중산구 중산북로 2 단 36 항 18 호  
 (台北市中山區中山北路二段 36 巷 18 號)  
 +886-2-2523-9860  
 11:00-22:00 www.storemarais.com  
 예약 : 가능 / 최소 주문 금액 : 식사 또는 음료 하나  
 서비스요금 : 10% / 식사 2 시간으로 제한







타이베이 지하철 레드라인의 중산역 또는 쌍련역에서 내리면 걸어서 각 상점에 갈 수 있다.



- 타이베이시 중산구 중산북로 2 단 20 항 15 호  
(台北市中山區中山北路二段 20 巷 15 號)
- +886-2-2567-0909
- 일 - 목요일 09:00-21:30, 금 - 토요일 09:00-22:00
- www.facebook.com/urbansselect.tw/  
카드 결제 : 가능 / 최소 주문 금액 : 음료 한잔



## ② 어번 셀렉트 Urban Select

타이베이 중산북로의 골목길에 위치, MRT 중산역에서 도보로 2분 거리에 있다. 어번 셀렉트 (Urban Select)는 2층짜리 흰색 건물에 전면에 천장부터 바닥까지 닿는 창문이 있어 밝은 햇빛과 골목풍경을 볼 수 있다. 1층 왼쪽 공간은 음식 주문 카운터와 반 오픈 주방으로 되어 있으며, 다른 공간에는 가게 주인이 전 세계 각지와 타이완에서 엄선한 멋진 장식품, 가방, 귀여운 접시, 머그잔 등이 있어 선물을 사기에도 좋은 곳이다. 식사 공간 외에도 지하 1층에 비정기적 미술 전시회도 연다.

2층에 위치한 어번카페 (Urban Café)는 다양한 브런치 세트가 있는데 기름으로 튀기는 것이 아니라 오븐을 이용하여 요리한다. 또한 건강한 요리 방법을 추구할 뿐만 아니라 플레이팅에도 심의를 기울여 시각적으로 큰 만족감을 준다. 또한 다양한 맛의 와플도 제공되며 저녁식사 시간에는 중식 백반정식이 제공된다.





### ③ 샤오르즈 상호 小日子商號



샤오르즈 상호는 타이완 생활잡지 《샤오르(小日子)》 경영진이 설립한 컨셉스토어로 자체 제품을 판매하는 것 외에도 잡지에서 소개되었던 고품질 타이완 제품도 판매한다. 주요 제품은 자체 디자인 한 중국어 유행어 스티커로 이런 유행어는 대부분 젊은 세대의 인생관을 표현하여 많은 공감대를 얻고 있다. 그 외에 심플하고 매치하게 쉬운 에코백, 중성적인 스타일의 티셔츠, 볼펜 등은 모두 인기 품목이다. 이 매장에는 다른 타이완 브랜드의 일부 품목과 샤오르즈가 출판한 잡지도 있다. 쇼핑 외에도 버블티, 우롱차, 탄산음료 및 기타 음료를 제공하며, 여기 차음료는 타이완 유명 차 브랜드인 유기명차(有記名茶)로 만든다. 음료를 사는 데 편리하도록 한국어 메뉴도 준비되어 있다.

샤오르즈상호(小日子商號) 츠핑점(赤峰店)  
 타이베이시 따룽구 츠핑제 22 호  
 (台北市大同區赤峰街 22 號)  
 ☎ +886-2-2550-0225 ⌚ 12:00-19:30  
 🌐 www.oneday.com.tw



### ④ 마인 마인 Mine Mine



귀여운 만화 캐릭터 소품과 인형을 좋아한다면 아마 이 곳 '마인 마인'이 보물창고가 될 수 있을 것이다. 가게 내부는 핑크색과 파스텔톤의 파란색으로 장식되어 환상적이고 활기찬 공간을 연출한다. 타이완의 만화 캐릭터 푸푸버니(Foufou Bunny)의 창립자의 다양한 푸푸버니 관련 제품을 판매 할 뿐만 아니라, 가스파드와 리사, 체브라시카, 무민 및 스누피 등의 다양한 캐릭터를 한 자리에 모아 놓은 장소이다. 세계 각국에서 온 이들 캐릭터 인형은 물론 그 캐릭터들이 좋아하는 식기, 옷 및 기타 소품 등 매우 매력적 캐릭터 상품들이 전시되어 있다. 그 외에 1 층에는 디저트도 제공하고 있으며 지하에는 캐릭터 및 그림책 관련 전시회도 비정기적으로 열린다.

☎ 타이베이시 중산구 중산북로 2 단 36 항 34 호  
 (台北市中山區中山北路二段 36 巷 34 號)  
 ☎ +886-2-2562-0861  
 ⌚ 일 - 목요일 13:00-21:00, 금 - 토요일 13:00-22:00  
 🌐 www.facebook.com/mineminetaiwan/





## ⑤ 시에나 (Sienna) 가족수공예품



중산구 골목에 숨어있는 시에나 (Sienna) 가족 수공예품은 매장 이름이면서 브랜드 이름이고 창업자의 영문 이름이기도 하다. 미술학과를 졸업 한 시에나는 단조로운 그림 그리는 생활을 벗어나고 싶어서 수공으로 가족 가방을 만들었는데 의외로 인기가 좋아서 10년전 이 가게를 개업했고, 2년전부터는 옷감과 금속 장식품 쪽으로 디자인을 확대하고 있다. 가게의 많은 제품은 눈에 띄게 화려하지는 않지만 손으로 만들어져서 부드러운 질감, 특히 단순한 복고풍의 중심적 느낌의 가족 가방은 빠르고 현대적인 추세 속에서 독특한 매력이 있다.



- 📍 타이베이시 중산구 중산북로 2 단 72 항 20 호  
(台北市中山區中山北路二段 72 巷 20 號)
- ☎ +886-2-2523-6458
- 🕒 12:00-20:00 매 주 수, 일요일 휴무
- 🌐 www.si-enna.com



## ⑥ 조지아 차오 GEORGIA TSAO

금속 가공의 배경이 있는 차오웨이치 (曹惠淇) 와 그녀의 두 자매가 함께 2005년에 공동 설립한 곳이다. 처음에는 인터넷에서 우아한 소녀 스타일의 실버 주얼리 판매하여 주목을 받았다. 2014년에는 중산의 상점가에 매장을 열고 제품 라인을 확장하여 가족과 꽃무늬 원단을 소재로 재봉틀 마스터와 함께 복고풍 스타일의 드레스, 신발, 셔츠 등 심플하면서 독특한 제품을 개발하였다. 또한 타이완의 삽화가들과 합작하여 그들이 직접 디자인한 꽃무늬 원단을 사용한 의류를 출시하기도 하여 복고풍의 옷감들을 좋아하는 사람들 이면 가볼만한 곳이다.

- 📍 타이베이시 따룽구 초평제 3 항 5 호  
(台北市大同區赤峰街 3 巷 5 號)
- ☎ +886-2-2552-5808
- 🕒 13:30-21:00
- 🌐 www.georgiatsao.com



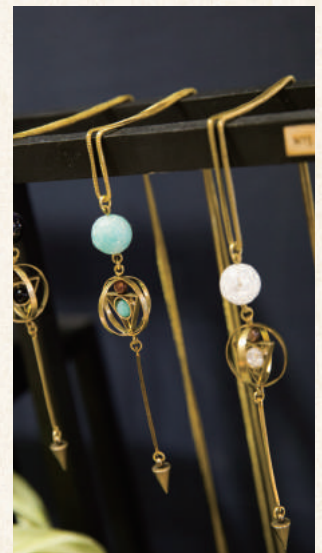
## ⑦ 아가릭 가든 Agaric Garden



두 명의 타이완인 디자이너가 공동 설립 한 액세서리 브랜드로 제품은 주로 금속에 광석, 진주, 거기에 오컬트 (Occult) 라는 개념이 들어 있다. 브랜드 이름은 동화에서 자주 등장하는 광대버섯에서 가져온 것으로 몽환적인 이야기를 제품에 담으려 했다. 잘 팔리는 제품으로 고전 '행성 시리즈'가 있는데 자유롭게 회전 할 수 있는 광석 펜던트는 별의 에너지를 나타내며 우아한 장미금 '신화 시리즈'와 탄생석과 별자리 토템을 결합한 '별자리 시리즈'는 타이완 및 해외 시장에서 인기 있다.



- 📍 타이베이시 따룽구 초봉제 41 항 1-3 호  
(台北市大同區赤峰街 41 巷 1-3 號)
- ☎ +886-2-2550-9725
- 🕒 일 - 목요일 14:00-20:30  
금 - 토요일 14:00-21:00
- 🌐 www.agaricgarden.com





# 하루의 뷰티 체험코스

## ⑧ 넨넨사진관 - 치파오 체험 念念留影館

복고풍으로 장식되어 있는 넨넨사진관은 100년이 넘는 정교하고 우아한 전통 의상 치파오(旗袍)를 대여해주는 곳으로 대부분 여성용이지만 남성 전통의상 및 어린이용 치파오도 제공한다. 스타일은 화려한 꽃 무늬부터 심플 모던 스타일까지 다양하다. 또한 사진관에는 복고풍 스타일의 모자, 지갑, 액세서리 및 그에 어울리는 가발도 대여해준다.

치파오를 입고 오래된 옛 길을 관광하면서 촬영도 할 수 있다. 또한 미리 예약하여 복고풍 의상 파티를 즐길 수 있는데 보통 1시간 단위로 대여하며 치파오를 여러벌 입어볼 수 있고 자신만의 아름다운 치파오 사진도 찍을 수 있다.



- 📍 타이베이시 중산구 중산북로 2 단 72 항 10 호  
(台北市中山區中山北路二段 72 巷 10 號)
- ☎ +886-2-2523-9959( 파티정소 대여 2 일전에 예약 필수 )
- 🕒 12:00-20:00 월요일 휴무
- 🌐 nenenclassic.com/ko/  
치파오 대여금 : 하루 한벌당 NT\$800( 예약 필수 )



## ⑨ 칭스팡 - 타이완 미용실 샴푸맛사지 체험 靑絲舫

타이완 전통 샴푸 마사지를 체험해보자. 두피를 시원하게 하고 피로를 푸는 효과가 있어서 다음 여행을 계속할 수 있는 큰 활력을 준다. 칭스팡은 30년이 넘는 미용실로 타이완식으로 앉아서 머리를 씻어 줄뿐만 아니라 샴푸중에 두피도 마사지 해준다. 게다가 머리에 풍부한 거품을 내어 다양하고 독특한 머리모양을 만들어 주며 기념 사진도 찍을 수 있다. 또한 미용사가 매번 새로운 거품 머리 모양을 만들어서 고객에게 신선함을 주고 있다.

- 📍 타이베이시 중산구 중산북로 2 단 39 항 6 호  
(台北市中山區中山北路二段 39 巷 6 號)
- ☎ +886-2-2531-9801
- 🕒 월 - 토요일 08:00-19:00,  
일요일 10:00-17:00. 설 연휴 동안 휴무
- 🌐 www.facebook.com/rehobothsalon/  
30 분당 : \$500



## ⑩ 웰스프링 SPA - 최고의 호텔 마사지 경험

하루의 피로를 풀고 싶다면 타이베이 리젠트 호텔 20 층에 있는 무란 SPA의 타이완차 아로마 테라피를 경험해 보자. 타이완 신주(新竹)에서 재배된 동방미인차(東方美人茶)를 콘셉트로 삼아 오감을 자극하는 SPA를 105분간 즐길 수 있다. 우선 스팀욕과 차로 우린 물에 발을 담가 긴장으로 인해 뭉쳐진 몸을 편안하게 한다. 그 다음 전문 아로마 테라피스트가 특별히 제조한 동방미인차 마사지 오일과 허브를 사용하여 지압 마사지를 한다. 마지막으로 동방미인차를 푼 탕속에서 몸을 담그고 편안하게 음료와 다과를 즐기면서 휴식과 긴장을 풀 수 있다.

- 타이베이 리젠트 호텔 (Regent Taipei)  
웰스프링 (Wellspring) SPA
- 📍 타이베이시 중산구 중산북로 2 단 39 항 3 호 20 층  
(台北市中山區中山北路二段 39 巷 3 號 20 樓)
- ☎ +886-2-2522-8279 🕒 10:00-24:00
- 🌐 www.regenthotels.com/tw/regent-taipei/wellness/spa  
사전 예약 권유. 10% 서비스요금 별도로 추가.







## ⑪ 청핀생활 난시점 誠品生活南西

- 📍 타이베이시 중산구 난징서로 14 호  
(台北市中山區南京西路 14 號)
- ☎ +886-2-2581-3358
- 🕒 백화점 일 - 목요일 11:00-22:00, 금 - 토요일 11:00-22:30  
서점 일 - 목요일 11:00-22:00, 금 - 토요일 11:00-24:00
- 🌐 [www.facebook.com/mineminetaiwan/](http://www.facebook.com/mineminetaiwan/)

2018년 말에 오픈한 청핀생활 난시점은 미츠코시 백화점이 위치했던 건물을 인수하여 새로 개장하였다. 지금은 중산구의 문화 예술적 정서를 도입, 하나의 이야기 속에 좋은 물건과 감성적 공간을 제공하는 동시에 세계적인 트렌드 문화와 결합된 공간으로 타이베이 중산구의 최신의 문화예술의 지표가 되었다.

국제 문화에서 타이완 국내 디자인까지 청핀생활 난시점은 8개의 독점 타이완 브랜드와 142개의 중산상업지구 독점 브랜드 등 총 165개 브랜드가 입점해 있다. 게다가 여러 유명한 타이완 브랜드와 손을 잡아 타이완 내에서 독특한 컨셉스토어를 기획하였다. 그 중에 레스토랑, 디자인 소품과 체험 공방으로 결합된 매장 'about KUAN', 그리고 맛있는 요리를 즐길 수 있고 채소, 고기, 쌀국수, 양념장 등을 구입하여 집에 가서 요리할 수 있게 하는 마트 '선농시장(神農市場)'이 포함된다. 또한 우아하고 빈티지 소녀 스타일의 여성복 인룩(INLook)이 열린 첫 컨셉스토어도 있다. 그외에 타이완 백년 찻집 '요라이(Yorai) 5'와 일본 과자 가게 '메이게츠도(明月堂)'가 공동 운영하는 찻집 '요라이문(Yorai Moon)'도 이곳에서만 만날 수 있는 브랜드이다.

물론 가장 유명한 청핀서점을 놓칠 수 없다. 난시점의 청핀서점은 한 층에만 있지만 과거의 백화점의 극장공간을 잘 살려 높은 공간과 아치형의 천장을 유지하면서 복고풍과 현대적인 분위기의 조화를 이루는 것이 특징이다. 이 서점에는 80종류의 동남아시아에서 잡지, 총 2,000종류가 넘는 잡지와 약 5,000부의 잡지가 있는데 타이완 전국의 청핀서점 중 잡지 종류가 가장 많은 지점이다.







# 휴가는 내 마음대로 ! 이직도 자유롭게 ! 직접 느낀 타이완 직장문화

지금 내 직장은 왜 이럴까. 저 친구네 회사는 복지가 그렇게 좋던데 ...

내 마음에 꼭 드는 직장은 현실세계에 없겠지만 타이완 직장인들의 생활은 어떨지,  
타이완직장에서 직접 보고 느낀 직장 문화를 공유해볼까한다.

'각 직장에 따라 차이는 있지만..'이라는 전제를 유념하고 읽는다면, 타이완을 조금 더 이해하는데 도움이 될 것이다.



## 휴가는 자유롭게

타이완은 직장에서의 휴가 사용이 매우 자유로운 편이다. 휴가신청에 상사 눈치를 볼 필요도, '어떻게 말해야하지'하는 고민을 하지 않아도 된다. 물론, 맡은 업무를 책임지는것은 기본. 매년 타이완 전체 인구의 52%가 해외여행을 한다고 한다. 해외 여행 비율로 보면 세계 2위에 해당한다. (지나해 1위는 놀랍게도(?) 한국이 차지). 이런 자유로운 휴가문화가 한 몫을 하는데는 의심의 여지가 없다. 또한 1년에 한번씩 임직원 해외여행을 복지로 제공하는 회사가 많다. 자유로운 휴가를 통해 재충전의 시간을 갖는것이 타이완 직장인들의 자연스런 삶이다.

## 데스크마다 펼쳐지는 전시회

여성들의 사회 참여비율이 높기때문인지, 유행때문인지 사무실의 업무 데스크를 보면 한편의 전시회를 보는 것 같다. 커피 사진, 애완견 사진등은 큰 주목을 받지 못할정도로. 포켓몬, 디즈니, 동물의 왕국 등 캐릭터 상품은 물론 소형 어항엔 새우, 관상어를 키우기도 한다. 개성을 중시하고, 자기표현에 자유로운 타이완문화가 직장에서도 그대로 나타나는 것 같다. 조금 복잡해 보일법도 하지만, 직장에서 자신의 공간을 꾸미고 갖는 것은 그 나름의 의미가 있는것 같다.

이렇게 직접 느끼는 타이완 직장문화는 '자유로움'으로 표현된다. 한창 유행했던 '워라벨 (Work-life balance)'을 자연스럽게 실천하고 있는 타이완 직장인들이다.

## 잡은 ? 혹은 자유로운 이직

직장생활을 하다보면, 며칠전까지만해도 같이 일하던 동료가, '나 언제부터 회사 안나오게됐어' 인사를 전하는 상황이 다반사다. 노동 계약이 유연한 타이완은 이직 30일전에 사측에 통보하면 되고, 반대로 사측이 고용해지를 원할때도 30일전에 고지를 하면 된다. 물론, 그 전에 서로 조율을 하는것이 일반적이긴 하지만.

무엇보다 자신의 삶을 가장 중요시하는 가치관이 크게 자리하기 때문이다. 당연히, 삶에서 많은 부분은 차지하는 직장생활에 만족하지 못하는 경우, 당장의 안정을 포기하고서라도 이직을 결심하는 경우가 많다. 사회적으로도 이직을 자연스럽게 받아들이는 분위기라 부담도 덜하다.



### 글. 사진 강호연

따듯한 타이완인들의 인정에 반해 시작한 타이완생활. 매일이 새롭고 행복한 타이완 일상을 만난지 4년차 직장인





## 예술의 향연, 최상의 휴가 즐기기



배산임수의 따즈(大直) 지역에 위치한 그랜드 메이플(GRAND MAYFULL) 호텔은 146개의 객실, 심혈을 기울여 만든 6곳의 테마 레스토랑과 1곳의 베이커리, 그리고 야외 온수 수영장과 사우나 등 레저시설을 갖추고 있습니다. 300평이 넘는 높은 천장의 연회 공간을 갖추고 있습니다. 다양하게 활용할 수 있는 회의실은 여러 형태의 사교 모임, 대형 회의, 연회 행사 등이 가능한 최고의 장소입니다. 저희는 항상 친절하고 따뜻한 서비스로 최선을 다하고 있습니다.



*2016 World Luxury Hotel Awards - NEW LUXURY HOTEL REGIONAL WINNER*

*2017 World Travel Awards - TAIWAN'S LEADING HOTEL*

*2017 World Luxury Hotel Awards - LUXURY HOTEL WINNER*

*2018 Michelin Guide Hotel - Top 3 Luxurious Hotels in Taipei*

**M**  
GRAND MAYFULL  
TAIPEI  
台北美福大飯店



주소: 타이베이시 중산구 러쑤 2로 55호 No.55, Lequn 2nd Rd., Zhongshan Dist., Taipei 10462, Taiwan  
T (+886 2) 7722-3399 [www.grandmayfull.com](http://www.grandmayfull.com)

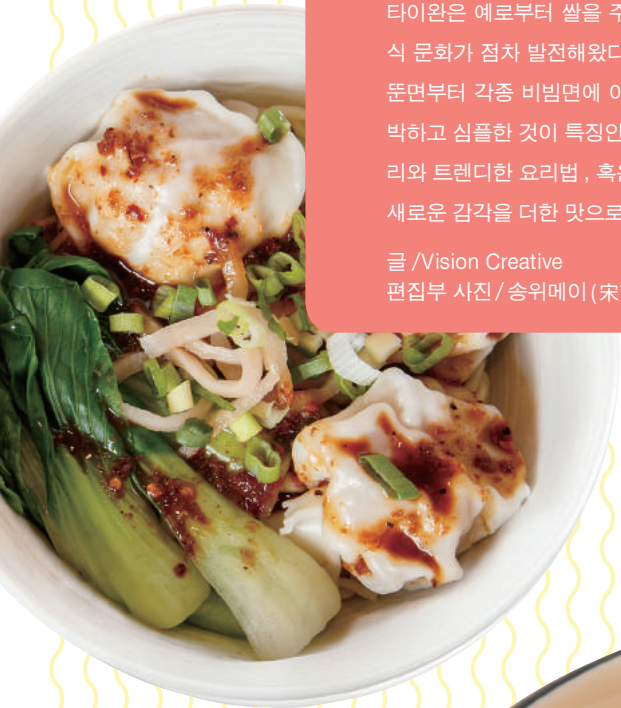




# 타이베이의 창의적인 면 요리

타이완은 예로부터 쌀을 주식으로 해왔는데, 훗날 중국 동북 지역의 이민들부터 영향을 받아 면 식 문화가 점차 발전해왔다. 면 요리는 각각각색의 스타일로 즐길 수 있는데 수제비, 우육면, 혼돈면부터 각종 비빔면에 이르기까지 맛과 조리법이 다양하다. 면 요리 전문점의 경우 대부분 소박하고 심플한 것이 특징인데 최근들어 인테리어에 신경을 쓴 모습을 볼 수 있다. 또한 전통 면 요리와 트렌디한 요리법, 혹은 이국적인 분위기를 접목시킨 식당이 늘고 있으며 타이완식 레시피에 새로운 감각을 더한 맛으로 많은 이들에게 호평받고 있다.

글 / Vision Creative  
 편집부 사진 / 송위메이 (宋育玫), 추친황 (邱欽煌)





# 하오멘추

好麵丘 Noodle Hills



작년 10월에 오픈한 창의적인 레스토랑으로 외관은 심플하고 조용한 카페 같지만 전통과 트렌디함이 복합된 면 요리 전문점이다. 얇은 가락국수, 넓적한 면을 기본으로 하며 침신하고 새로운 재료와 기법을 활용해 다양한 종류의 요리를 개발해내고 있다. 식당 이름인 하오멘추(好麵丘)는 타이완 방언 중 '기운이 좋아 보인다'를 음역한 것이며, 주인장인 우선생이 3명의 크루와 함께 운영하고 있다. 그들은 엄선된 식재료와 최상의 품질만을 고집하여 누구나 안심하고 먹을 수 있는 건강한 음식, 고객들이 웃으며 즐길 수 있는 음식을 만들고자 한다.

이 곳에는 비빔면, 탕면과 각종 볶음면이 준비되어 있다. 또한 직접 개발한 다양한 면 요리도 판매 중인데 '계란 후라이와 두유 조개 국수(炸蛋豆漿蛤蠣湯麵)'는 유기농 또우장(豆漿, 두유)과 조개, 사골을 넣고 함께 끓여 진하고 시원한 국물에 쫄깃한 면을 넣고, 이 위에 바삭할 정도로 구워진 고소한 달걀 후라이를 얹은 면이다. '하오멘추 마라면(好麵丘麻辣私房麵)'은 수십 종의 중약재와 화초(花椒)를 약불에 천천히 볶은 뒤, 오랜 시간 끓인 사골 국물을 부어 마라탕을 만들고, 여기에 표고버섯, 베이비콘 등 채소를 넣어 만든 면으로 풍부한 맛을 느낄 수 있다.

양이 한정된 반찬인 '국수와 새우 튀김(酥脆麵線蝦)'은 역시 추천할만한데 겉은 바삭바삭한 황금색 튀긴 면발로 이루어져 있고, 한 입 베어 물면 육즙 가득한 새우가 가득 들어있어 뛰어난 맛을 자랑한다.



타이베이시 중산구 진저우제 419호 (台北市中山區錦州街419號)  
 +886-2-2518-5729  
 11:00-14:30, 17:00-21:00 월요일 휴무  
 예약: 가능 / 카드 결제: 가능



# 라오마 뽀면

## 老媽拌麵



라오마 뽀면의 창립자는 마라 휘귀 전문점을 오랜 시간 운영해 왔는데, 어느 날 마라 소스를 면에 넣어 먹어보니 의외로 뛰어난 맛을 발견한 이후 이 음식이 인기 메뉴로 등극하게 되었고 결국 새로운 브랜드인 라오마 뽀면을 론칭하였다. 이 곳에서 사용하는 면발은 타이난 관마오 (關廟) 지역에서 생산한 것으로 오랜 시간 햇빛에 건조해 면발이 쫄깃하고 오래 끓여도 불지 않는 것이 특징이다. 가장 큰 사랑을 받는 메뉴는 '지옥 마라 우육 비빔면 (地獄麻辣牛肉拌麵)'인데 수십종의 매운 향료 베이스에 부드러운 소고기를 곁들여 먹는 요리로, 매콤한 맛이 중독적이며 자극적인 맛을 좋아한다면 먹어보는 것을 추천한다. '화띠아우술 닭고기 비빔면 (花雕雞拌麵)'은 화띠아우술이 들어가서 은은하게 코를 자극하는 술의 향이 매력적이며, 토종닭의 다리와 가슴 두 부위만을 사용해 쫄깃함과 씹는 맛을 동시에 느낄 수 있다. 소비자들이 집에서도 똑 같은 맛을 즐길 수 있도록 포장용 면도 판매하는데 그 맛이 다양해 미식가들이 기념품으로 많이 구입하고 있다.

- 📍 타이베이시 따안구 푸싱남로 1 단 107 항 5 농 3 호  
(台北市大安區復興南路一段 107 巷 5 弄 3 號)
- ☎ +886-2-2711-9002
- 🕒 11:30-14:30, 17:30-20:30
- 예약 : 가능 / 카드 결제 : 가능







타이베이시 따안구 푸싱남로 2 단 128 항 3-2 호  
 (台北市大安區復興南路二段 128 巷 3-2 號)  
 +886-2-2706-9276  
 11:30-14:30, 17:30-21:30 수요일 휴무  
 www.facebook.com/BONMEINGERDA/  
 예약 : 가능 / 현금 결제



# 봉 멘거다 & 덤플링

## BON Meingerda & Dumpling

두부장으로 조리 닭고기와 크림치즈 비빔수제비



튀긴 돼지고기와 바질페스토 비빔수제비



시원하고 푹긋한 소흥주에 절인 닭고기  
 사오싱 피이지 (紹興醉雞)



이 곳은 영문 이름을 사용해 현대적 감각을 살린 레스토랑으로 외관은 마치 트렌디한 카페를 연상케 하지만 실은 수제비 및 만두 전문점이다. 'BON'은 주인장의 이름임과 동시에 불어에서 '아름다움'을 지칭하며, 영문 'Meingerda'는 수제비의 중국어인 '멘거다 (麵疙瘩)'를 음역한 것이다. 손재주가 뛰어난 주인장이 10 여년간 수제비를 판매해온 부모님의 뒤를 이어 경영하는 곳으로 전통 수제비를 기초로 하여 다양한 요리법과 식재료를 활용하여 새로운 맛을 실현해내고 있다.

탕면, 비빔면, 파스타 방식의 수제비 메뉴가 준비되어 있는데, 해산물, 고기, 자장 등 전통적인 소스 뿐만 아니라 새로운 스타일의 이태리풍 수제비는 역시 많은 사랑을 받고 있으며, 태국식, 한국식 등 이국적 풍미의 시즈널 메뉴 등도 선보이고 있다. '두부장으로 조리

닭고기와 크림치즈 비빔수제비 (豆乳雞起司白醬麵疙瘩)'는 이태리식 메뉴 중 가장 인기가 높는데 이태리풍 화이트 크림 소스에 볶은 양파와 기름에 튀겨 겉은 바삭하고 속은 부드러우며 짹짹하면서도 발효시킨 두부의 풍미를 지닌 닭고기를 곁들인 면 요리로 일반적인 수제비에 비해 면의 양은 적지만 푹긋하게 씹는 맛이 일품이다.

'튀긴 돼지고기와 바질페스토 비빔수제비 (紅燒肉葷菇青醬麵疙瘩)'는 역시 호평 받는 메뉴인데 올리브유와 바질 소스에 캐슈넛과 수제비 면을 함께 볶아냈는데, 일반적으로 땅콩과 잣을 넣어 만드는 방식과 비교해 담백한 것이 특징이다. 면 위에 곁들여 나오는 튀긴 고기인 '홍샤오러우 (紅燒肉)'는 향정사를 사용, 삼겹살을 이용해 만든 전통적인 홍샤오러우에 비해 느끼함이 적다. 메뉴에는 다양한 반찬도 준비되어 있어 메인 메뉴와 함께 즐길 수 있다.



# 따스송 샤오훈면푸

大師兄銷魂麵舖

마라(麻辣) 우육탕과 마라면 전문점 따스송은 비빔면 하나와 탕 하나로 구성된 단출한 세트 메뉴를 출시했는데 '샤오훈면(銷魂麵)'이라 불리는 비빔면에 마라 우육탕 혹은 맑은 국물인 칭푼(清燉) 우육탕 중 하나를 선택할 수 있다. 인기 메뉴로는 맑은 국물에 쇠고기 도가니 반, 고기 반이 있는 '칭푼 뽕진뽕러우탕(清燉半筋半肉湯)'이 있는데, 소의 사골을 8시간 푹 우려낸 국물은 담백하고 깔끔하며, 입 안에서 살살 녹는 삼겹 부위와 씹는 맛이 일품인 도가니가 들어있어 한 번 맛보면 멈출 수가 없다. 만약 조금 강렬한 맛을 원한다면, 매운 탕에 도가니 반, 고시 반이 있는 '마라 뽕진뽕러우탕(麻辣半筋半肉湯)'을 추천하는데, 십여종의 한약재와 고추를 넣고 8-10 시간 우려낸 새빨간 국물의 가장 윗부분 엑기스만을 사용, 여기에 황금 비율의 고추 기름을 추가해 만들어 낸다. 이 곳의 고추 기름은 중약재, 채소, 소기를 등을 넣고 볶아 만든 것으로, 맵기도 적당하고 뛰어난 국물맛을 내준다. '샤오훈면(銷魂麵)'은 이 곳의 대표 메뉴로, 파기름, 식초, 간장 등을 섞어 만든 전통적 소스에 고추 기름을 넣고 비벼먹는 면 요리로 매콤한 중독성을 지닌다.



손수 끓여먹어보지



중사오점 (忠孝店)  
 ④ 타이베이시 옌지제 137 항 6-1 호 (台北市延吉街 137 巷 6-1 號)  
 ⑥ +886-2-2711-6806  
 ⑤ 월 - 목 11:30-14:30, 17:30-21:00, 금 - 일 11:30-14:30, 17:30-21:30  
 ⑦ www.facebook.com/masterspicy noodle02/  
 현금 결제, 최소 소비 금액: 세트 메뉴 1 인분





# 하오면

## 好麵

지하철 타이베이 아레나역 근처 골목에 숨어있는 가게 이름조차 심플한 '하오면'은 주인장이 타이완 전통 면 요리의 위상을 높이고 개선하기 위해 세운 곳이다. 인기 메뉴인 완탕 요리 '왕새우훈둔(霸王級鮮蝦餛飩)'은 그날 잡은 돼지 고기에 어촌 직송으로 신선한 새우를 사용해 만든 요리로 훈둔(완탕) 하나하나에 속이 꽉 차있고, 새우와 돼지고기의 신선하며 달달한 맛을 그대로 느낄 수 있다. 면발은 쫄깃하게 씹는 맛이 일품인 리면을 사용하는데, 가츠오부시 탕면으로 즐겨도 매콤한 맛의 고추 기름 비빔면으로 먹어도 쫄깃한 식감이 살아있다. 매장에서는 엄선된 커피와 타이완 차 종류도 판매하고 있으며, 물을 한 방울도 첨가하지 않아 깊고 진한 맛의 푸딩은 디저트 전문점과 비교해봐도 손색이 없다.

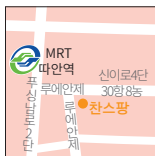
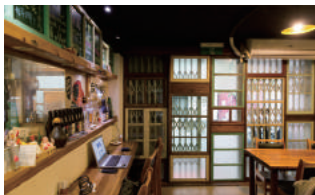


- 📍 타이베이시 송산구 빠더로 3단 12항 5동 17호  
(台北市松山區八德路三段 12巷 5弄 17號)
- ☎ +886-2-2579-2979
- 🕒 일 - 월요일 10:00-20:00, 금 - 토요일 10:30-20:00  
예약 : 불가 / 현금 결제

# 찬스팡

## 饞食坊

찬스팡(饞食坊)은 타이완의 옛 풍경을 느낄 수 있는 나무유리창으로 된 복고적인 분위기의 공간에서 식사를 즐길 수 있다. 메인셰프의 창의적인 요리들은 타이완의 길거리 음식을 모티브로 한 음식으로 타이완의 각 지역에서 온 식재료를 사용하였다. 많은 사람들의 호평을 받는 인기 면요리 '스팡화자오면(私房花椒麵)'은 넓은 면의 타이난 관마오면(關廟麵)을 사용하였고 직접 만든 화초(花椒) 기름에 후추와 식초를 곁들여 약간 매콤하고도 풍부한 향과 식감을 살렸다. 피단(皮蛋, 송화단)을 충분히 넣어 만든 오믈렛 '홍판주옌(烘蛋捲)'은 밤 11시 이후의 아식메뉴로 한 입 먹을 때마다 씹히는 피단의 깊은 맛이 일품이며, 타이완맥주와 잘 어울린다. 마찬가지로 아식메뉴로서 오징어죽 '샤오주옌센저우(小捲鹹粥)'은 신선한 해산물로 우려낸 국물로 따뜻하게 즐길 수 있다.



- 📍 타이베이시 신이로 4 단 30 항 8 농 13-1 호  
(台北市信義路四段 30巷 8弄 13-1號)
- ☎ +886-2-2755-5859
- 🕒 18:00 - 이튿날 01:00  
예약 : 가능 / 현금결제



## 교통부 관광국과 국가공연예술센터 문화관광 협력을 위한 MOU 체결 문화관광의 새로운 지평 마련해



타이완 교통부 관광국과 국가공연예술센터는 타이완 문화자원을 결합한 관광 상품을 개발하기 위해 2018년 11월 9일 관련 협력 MOU(비밀록)를 체결했다. 이들의 협력을 통해 문화체험 위주의 관광일정이 만들어짐은 물론 타이완의 국가급 극장들을 세계에 널리 알릴 수 있는 계기가 될 것으로 주목된다.

국가공연예술센터는 타이완의 3대 국가급 극장의 주관 기관이다. 3대 극장은 양청원(兩廳院)이라고 불리는 타이베이시 국가극원과 국가음악당, 타이중 국가극원, 가오슝의 웨이우잉(衛武營) 국가예술문화센터다. 3대 극장은 협력을 기반으로 교통권, 숙박, 입장권 등의 할인을 통해 예술문화여행 프로그램(일정)을 홍보할 방침이다.

MOU를 체결한 타이베이 양청원은 2019년초부터 관광안내 서비스를 실시한다. 단체예약제도도 시행해 매일 정기적인 안내를 실시한다. 희극원 및 음악청의 홀, 관중석, 공공구역 및 건축 외관 등에 대한 소개가 이뤄진다. 안내는 1~1.5시간이 소요된다. 또한 양청원 내 설치된 타이완 예술가들의 작품도 만나볼 수 있다.

## 국립고궁박물관 '아시아 17세기 중국과 서양 교류의 전기' 특별 전시 개최

국립고궁박물관(國立故宮博物院)은 2018년말부터 2019년 3월 10일까지 '아시아 17세기 중국과 서양 교류의 전기'라는 주제로 특별 전시회를 개최한다. 이번 전시회는 중국을 방문했던 네덜란드 사절의 시각을 기반으로 당시 유통됐던 각 도시의 문물을 통해 동서문화교류의 역사적 과거를 재현하고자 했다. 네덜란드 사절 방문에 관련된 기록과 문물뿐 아니라 무역으로 유통됐던 동서양의 상품들까지 전시된다. 이와 더불어 당대 서양문화의 영향이 중국 각도시에 가져다준 변화도 소개된다. 타이완 고궁박물관이 소장하고 있는 17세기 도자기와 각종 문헌도 이번 전시회의 중요한 핵심으로 손꼽힌다. 네덜란드 암스테르담 리익스(Rijks) 박물관, 일본의 우미모리 예술관, 오사카시립 동양도자미술관의 관련 소장품도 함께 전시되면서 17, 18세기의 동서양 사람들이 본 세계를 엿볼 수 있다. (사진 / 국립고궁박물관 제공)



사진 / Rijksmuseum 제공



사진 / 국립고궁박물관 제공

- 📍 국립고궁박물관(國立故宮博物院), 타이베이시 스린구 즈산로 2단 221호(台北市士林區至善路二段221號), 정관(正館) 1층 105, 107 전시실
- 📅 2018/12/20~2019/03/10
- 🌐 [www.npm.gov.tw](http://www.npm.gov.tw)





## 988 홍콩 마사지숍 우수한 품질의 마사지 체험

MRT 시면역 부근에 위치하고 있으며 깨끗하고 밝은 공간을 갖추고 있다. 특히 1층 벽면의 커다란 숲 속 폭포 그림은 마사지를 받는 여행자로 하여금 마치 대자연 속에서 피톤치드로 산림욕 세례를 받는 듯한 기분이 들게 한다. 새로 개업한 쿤밍제 (昆明街) 지점도 같은 스타일로 꾸며졌으며 모든 전용 마사지 공간에는 커튼이 설치되어 있어 개인 프라이버시를 보장하고 여유롭게 마사지를 즐길 수 있도록 하였다.

988 홍콩 마사지숍

📍 타이베이시 청두로 34 호 (台北市成都路 34 號) MRT 시면역 1 번 출구에서 2 분 소요  
타이베이시 쿤밍제 23 호 (台北市昆明街 23 號)

☎ 청두점 +886-2-2314-9977, +886-906-399-988 / 쿤밍점 +886-2371-9977

🕒 09:00- 새벽 02:00 (무료 Wifi 제공)



## 타이중시 평원 (豐原) 구 문화예술 여행

평원은 예부터 문화와 상업이 발달한 도시로 목재 산업, 칠공예 산업이 활발하다. 타이중 시청은 칠공예, 목예 발전을 위해 나무 원료, 칠 원료, 목공종사자와 목칠공예 전문가를 양성하고 연구를 통해 종사자들이 공예에 정진할 수 있도록 지원하고 있다. 평원 후루둔 (葫蘆墩) 공원은 2018 년에 열리는 타이중 화웨이박람회 전시장 중의 한 곳으로 타이중 시청은 여러분이 평원에서 자연거를 타고 목칠공예를 감상하며 맛있는 현지 음식을 맛보기를 바란다.

평원 문화예술 여행

🌐 <https://goo.gl/kJJ1Nh>



## 이란 국립전통예술센터 (國立傳統藝術中心)

이란 (宜蘭) 의 동산허 (冬山河) 강변에 자리한 전통예술문화단지는 면적이 약 24 헥타르에 달하고 2003 년 개장한 이래 이란에서 가장 유명한 관광 랜드마크일 뿐만 아니라 전통예술을 육성, 계승하고 있다. 안으로 들어가면 유리, 도예, 목예, 염색, 조각의 다섯가지 공예를 둘러볼 수 있고, 현지 예술가 루빙칭 (呂秉承) 을 초빙하여 주관한 희망의 나무, 성배 등 대지예술 작품을 볼 수 있는데 전통예술이 자연스럽게 생활 속에 스며든 모습을 표현했다.

📍 이란현 우제향 우뵈로 2 단 201 호 (宜蘭縣五結鄉五濱路二段 201 號)

☎ 0800-020-011

🕒 09:00-18:00 (7~8 월에는 20:00 까지 연장)

🌐 [www.px-sunmake.org.tw](http://www.px-sunmake.org.tw)



## 템푸스 호텔 타이중 도시 휴가를 위한 트렌디한 선택

타이중 신시정센터 (台中新市政中心) 인근에 위치한 템푸스 호텔은 City 와 Resort 의 결합을 컨셉으로 하여 여행, 생활, 심신 휴식을 호텔의 전체 공간에 담았다. 호텔 시설은 마사지, SPA, 바 (Bar) 를 비롯하여 다양하고 엄선된 서비스를 제공한다. 호텔에 들어서면 잠시나마 도시 속 무거웠던 생각들을 내려놓고, 쾌적하고 품격있는 공간에서 집에 돌아온 것처럼 자연스럽게 긴장을 풀 수 있다. 도시를 여행하는 방문객들에게 또 다른 안락한 보금자리가 될 것이다.

템푸스 호텔 타이중 (永豐棧酒店 台中 TEMPUS Hotel Taichung)

📍 타이중시 시문구 타이완대로 2 단 689 호 (台中市西屯區台灣大道二段 689 號)

☎ +886-4-2326-8008

🌐 [www.tempus.com.tw](http://www.tempus.com.tw)



# 2018 출 입 국 JAN-OCT 인 수 통 계

타이완을 방문한 인 수 통 계 : 8,922,574 (+3.59%)  
 외국인 방문객 수 통 계 : 5,418,923 (+6.19%)  
 (한국 방문객 수 통 계) : 809,793 (-3.93%)  
 교포 방문객 수 통 계 : 3,503,651 (-0.20%)  
 출국인 수 통 계 : 14,111,159 (+6.58%)

2018-2017년 매달 출국하는 타이완인 수 통 계 비교표

월	2018년 (단위:인)	2017년 (단위:인)	성장률(%)
1	1,211,869	1,150,837	5.30
2	1,329,184	1,284,579	3.47
3	1,385,236	1,212,728	14.22
4	1,504,343	1,319,531	14.01
5	1,441,110	1,371,312	5.09
6	1,521,633	1,410,713	7.86
7	1,574,572	1,480,440	6.36
8	1,460,467	1,361,761	7.25
9	1,293,123	1,232,231	4.94
10	1,389,622	1,416,082	-1.87
통계	14,111,159	13,240,214	6.58
11		1,253,282	
12		1,161,083	
통계		15,654,579	

도표1 2018-2017년 매달 타이완 방문인 수 통 계와 비교표

2018년 (단위:인)				2017년 (단위:인)				성장률 (%)			
월	통계(A)	교포(C)	외국인(E)	매일 평균	통계(B)	교포(D)	외국인(F)	매일 평균	통계(A/B)	교포(C/D)	외국인(E/F)
1	872,294	315,339	556,955	28,138	824,799	355,434	469,365	26,606	5.76	-11.28	18.66
2	850,762	389,734	461,028	30,384	787,511	300,687	486,824	28,125	8.03	29.61	-5.30
3	1,013,655	333,557	680,098	32,698	926,647	314,178	612,469	29,891	9.39	6.17	11.04
4	883,072	339,364	543,708	29,435	926,813	388,692	538,121	30,893	-4.72	-12.69	1.04
5	842,241	304,961	537,280	27,169	822,167	319,877	502,290	26,521	2.44	-4.66	6.97
6	857,578	330,503	527,075	28,585	835,931	326,529	509,402	27,864	2.59	1.22	3.47
7	853,352	375,710	477,642	27,527	833,104	383,356	449,748	26,874	2.43	-1.99	6.20
8	953,252	434,530	518,722	30,750	909,381	416,313	493,068	29,334	4.82	4.38	5.20
9	836,594	328,833	507,761	27,886	820,103	335,900	484,203	27,336	2.01	-2.10	4.87
10	959,774	351,120	608,654	30,960	927,297	369,667	557,630	29,816	3.50	-5.02	9.15
통계	8,922,574	3,503,651	5,418,923	29,350	8,613,753	3,510,633	5,103,120	28,334	3.59	-0.20	6.19
11					1,013,637	366,327	647,310	33,787			
12					1,112,211	409,703	702,508	35,877			
통계					10,739,601	4,286,663	6,452,938	29,423			

도표2 2018년-2017년 타이완을 방문한 한국인 인 수 통 계와 비교표

	한국 방문객 인 수			2017	
	2018년			인 수	매 일 평 균
	인 수	매 일 평 균	성 장 율 (%)	인 수	매 일 평 균
1	129,355	4,172	15.42	112,078	3,615
2	92,515	3,304	-2.41	94,803	3,385
3	78,392	2,528	-9.84	86,945	2,804
4	66,555	2,218	-21.00	84,249	2,808
5	76,389	2,464	-3.95	79,533	2,565
6	64,436	2,147	-10.54	72,031	2,401
7	63,015	2,032	-11.64	71,320	2,300
8	71,653	2,311	-5.38	75,728	2,442
9	77,457	2,581	7.56	72,012	2,400
10	90,026	2,904	-4.44	94,207	3,038
통계	809,793	2,663	-3.93	842,906	2,772
11				98,161	3,272
12				113,641	3,665
통계				1,054,708	2,889

도표3 2018년-2017년 한국을 방문한 타이완 인 수 통 계와 비교표

	타이완 방문객 인 수				2017년	
	2018년				인 수	매 일 평 균
	인 수	매 일 평 균	성 장 율 (%)	인 수	매 일 평 균	
1	73,822	2,381	11.36	66,289	2,138	
2	86,644	3,094	17.42	73,789	2,635	
3	88,907	2,867	22.50	72,580	2,341	
4	105,548	3,518	40.23	75,268	2,508	
5	85,865	2,769	21.77	70,512	2,274	
6	103,901	3,463	35.54	76,659	2,555	
7	95,204	3,071	20.39	79,080	2,550	
8	96,456	3,111	20.37	80,131	2,584	
9	83,971	2,799	19.60	70,211	2,340	
10	96,146	3,101	23.22	78,031	2,517	
통계	916,464	3,014	23.42	742,550	2,442	
11				73,881	2,462	
12				72,095	2,325	
통계				888,526	2,434	

통계: 타이완 교통부 관광국





# NEW 타이완 요리

새로운 품모, 맛보지 않을 수 없는 훌륭한 맛

훌륭한 맛

자텐샤 레스토랑이 제공하는 메뉴 하나하나 클래식하고 맛이 좋습니다.

황금 무말랭이 달걀부침, 돼지고기 죽순채 조림, 검은콩 소스 굴 볶음, 땅콩 족발 및 생선 쌀국수탕 등등 40년의 베테랑 요리 기술과 창의적인 조리법이 어우러져 타이완 고유의 맛을 간직할 뿐만 아니라 타이완 요리에 새로운 맛을 한층 더 가미하였습니다.



예약문의: 02-2552-2205 |

타이베이시 장안서로 287호  
(台北市長安西路287號, MRT 시먼역 3번 출구)







TAICHUNG 타이중

KEELUNG 지룽

TAIPEI 타이베이

TAINAN 타이난

JIAOSI 자오시

BANGKOK 방콕

PENANG 페낭

PARIS 파리

SHANGHAI 상하이

Delights  
in Every Touch



長榮國際連鎖酒店  
EVERGREEN INTERNATIONAL HOTELS

www.evergreen-hotels.com

에버그린 호텔 그룹 에버그린 호텔 본부/예약센터 TEL: +886-2-2504-8800 E-MAIL: reservation@evergreen-hotels.com