

타이완

관광 계간지 2017 Jul.-Sep.

no.22

FEATURE STORY

타이중
해안노선 기차여행

RESTAURANT

타이베이 크래프트
비어 탱하우스

RAILWAY & BUS

자이 · 베이먼
철도여행

SPECIAL PLAN

바다, 온천, 즐기는
심심에서 즐기는



리조트 7선

Taiwan
THE HEART OF ASIA

오렌지 호텔 에서 한국어홈페이지를 정식으로 오픈하였습니다

고객님~
환영합니다.

大吉大利

한국어 홈페이지가 오픈된것을 기념하기위해
한국 고객님께서 저희 웹사이트를 통해 오렌지 호텔을 예약하신 경우,
고객님의 객실을 무료로 업그레이드 해드립니다.
대만 현지 룸 상황으로 업그레이드가 불가능한 경우
소정의 기념품을 증정합니다.



ORANGE HOTEL
Taiwan, ... Experience It !

오렌지 호텔 : www.orangehotels.com/kr
중앙예약센터 : +886-2-2719-2199



orange_hotels



orangehotels

02 News

04 Column

타이베이 자유여행이 즐거운 이유 - 捷運 (지아윈)

06 Feature Story

타이중 해안노선 기차여행

14 Special Plan

바다, 온천, 삼림에서 즐기는
리조트 7선

22 Column

타이완 테이크아웃 커피 체인점

24 Railway & Bus

샤이 • 베이먼 철도여행

30 Column

지우펀에서 담다

32 Restaurant

타이베이 크래프트 비어 탱하우스

40 Promotion News

44 Statistics



프라이스랜드 리조트 앤 라군



타이완

창간일시 2012년 5월 발행호수 22 발행일자 2017년 7월~2017년 9월 타이완관광협회(台灣觀光協會) 회장 회장/발행인 葉菊蘭 명예회장 嚴長壽, 張學勞, 賴瑟珍 부 회장 戴啟珩, 朱鐘宏, 蘇成田 편집고문 王全玉, 吳朝彥, 羅瓊雅, 張仲宇 발행 재단법인 타이완관광협회 주소 타이베이 중사오동로 4단 285호 8F-1 TEL 886-2-2752-2898 FAX 886-2-2752-7680 E-mail yasir@tva.org.tw WEB www.tva.org.tw Blog blog.naver.com/visit_taiwan 타이완관광협회 서울사무소 (교통부 관광국) 주소 서울시 중구 삼각동 115번지 경기빌딩 9층 902호 TEL 82-2-732-2357-8 FAX 82-2-732-2359 E-mail taiwan@tourtaiwan.or.kr WEB www.tourtaiwan.or.kr 발행처 시아국제문화사업유한공사 사장 嚴寬行 총편집 劉恩英 총감수 李建樹 부감수 尹銘菁 기획 劉宛昀, 朱佳雯, 楊善文 전문기자 梁昭嫻, 方珪瑄, 金周奕, 金姍姍 번역 金那映, 金慧媛, 方珪瑄 디자인 鞠晴, 張家馨, 宋育玫, 陳映竹, 張紹安 업무부 蔡欣宜, 呂麗君, 呂培佑, 鍾依庭 발행부 江秀明, 劉乃甄, 歐陽致仁, 陳雯玲 재무부 蔡慧君 법률고문 거군 국제전리상표 법률사무소 피국만 변호사 주소 타이베이시 신의로 4단 265함 20층 5호 TEL 886-2-2325-2323 FAX 886-2-2701-5531 E-mail editor@v-media.com.tw WEB www.v-media.com.tw 인쇄 혼우 채색제판인쇄유한공사 판매가 NT\$140

여러분의 투고를 환영합니다. 타이완여행 경험이 담긴 사진과 글을 보내주시면 작은 기념품을 보내드립니다.



타이완관광협회



<타이완>게간지



Facebook

中華郵政北台字第 1866號執照登記為雜誌交寄

타이베이 하계유니버시아드 시티투어 추천 코스



제 29 회 하계유니버시아드 (Summer Universiade) 가 오는 8 월 19 일부터 8 월 30 일까지 타이베이에서 개최된다. 본 대회는 타이베이시가 2010 년 국제 꽃박람회 개최 이래 처음 주관하는 대형 국제행사이다.

2017 타이베이 하계유니버시아드에 참가하는 세계 각지에서 오는 귀빈, 언론매체, 심판, 참가 선수 및 대회 관중들이 대회 일정 중에 타이베이와 타이완의 독특한 문화의 매력을 체험할 수 있도록 타이베이시 정부 관광전파국은 특별히 'Jump in for Taipei' 2017 타이베이 하계유니버시아드 시티투어 추천 코스를 계획하였다. 하계유니버시아드 참가자들이 마치 수영장에 입수하듯이 타이베이의 특색 있는 관광명소와 다양한 문화의 매력에 빠져들어 여정을 즐길 수 있기를 바란다.

- ③ 자세한 정보는 'Jump in for Taipei' 2017 타이베이 하계유니버시아드 시티투어 공식 홈페이지 참조 : www.travels.2017.taipei



2017 타이완 미식전 , 요리시대 동서양 요리의 공존



타이완은 독특한 지리적 위치와 역사적 배경을 지니고 있으며 더불어 비옥한 토지에서 생산되는 신선한 식재료를 이용해 타이완 고유의 문화적 의미를 담고 있는 다양한 미식 요리들을 탄생시켰다. 타이완 미식전에서는 중화요리를 비롯해 타이완 요리, 원주민 미식을 맛볼 수 있을 뿐만 아니라 일본, 한국, 태국 등 아시아 미식을 비롯하여 유럽과 미주 지역 요리에 이르기까지 외국 요리들도 한데 모여 있어 다채로운 매력을 선사한다. 2017 타이완 미식전은 '요리 기술 (食之藝)', '요리 도구 (食之器)', '요리 재료 (食之材)', '요리 여행 (食之旅)', '요리 기념품 (食之伴)', '요리 교육 (食之育)' 등 6대 테마구역으로 나누어 관람객들의 눈과 입을 즐겁게 하는 동시에 멋진 음식문화와 다채로운 미식의 힘을 체험할 수 있게 해준다.

- 2017타이완 미식전 (台灣美食展)
 ③ 2017/7/21 (금)~7/24 (월)
 ④ 타이베이 세계무역센터 1 관
 ⑤ www.tcetva.tw



WESTGATE HOTEL 웨스트게이트 호텔

도시를 비행하는 기분, 여행의 참된 매력을 체험

시먼딩은 세계 각국의 유행이 집결되어 있는 쇼핑 중심지이자 동시에 맛있는 전통 음식과 새로운 음식들을 맛볼 수 있는 미식의 천국입니다. 더불어 오래된 건축물에서는 타이완의 1960, 70년대 문화의 숨겨진 매력을 발견할 수 있습니다. 쇼핑, 미식, 문화에 더하여 사통팔달의 편리한 교통으로 타이베이에서 가장 뜨거운 관광 '봄' 이 이는 성지가 되었습니다!

시먼딩 6번 출구에서 도보로 1분 거리에 위치하고 있는 웨스트게이트 호텔은 최고의 지리적 위치를 보유하고 있을 뿐만 아니라 새로운 스타일의 건축자재와 기존의 틀을 벗어난 인테리어 감각을 자랑합니다. 호텔 곳곳에서 설치미술을 감상할 수 있는 시먼딩 내 유일무이한 최고급 호텔입니다.

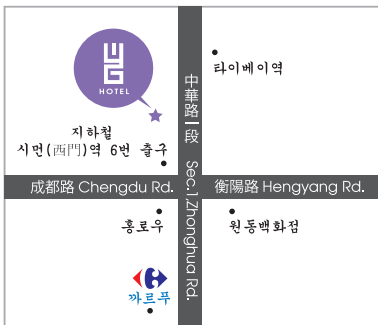
직원이 친절히 문을 열어드리는 것은 호텔과 여행자의 첫 만남입니다. 친절한 서비스로 Agoda, Booking.com, Hotels.com 등의 세계적인 숙박 예약 사이트들이 수여하는 상과 높은 평점을 받기도 하였습니다. 시설 부분에 있어서 엘리베이터 보안 시스템을 도입하였으며 객실 내 높은 사양의

시설들과 호텔 어디에서나 사용할 수 있는 무선 인터넷을 무료로 제공하여 투숙객들에게 편안한 여행을 선물합니다. 또한 풍성한 조식 뷔페는 신선한 식재료로 맛도 좋고 건강에도 좋은 각종 요리를 선사하여 여행자들에게 하루 종일 사용할 에너지를 충전시켜줍니다.

웨스트게이트 호텔은 여행자들에게 여정 중 잠시 쉬어 가는 공간을 제공할 뿐만 아니라 더 나아가 '여행'이라는 공감대를 통해 여행자들에게 따뜻한 숙박의 경험을 선사하고자 합니다. 웨스트게이트 호텔 공식 홈페이지에서 객실을 예약할 경우 최저가 혜택을 받을 수 있을 뿐만 아니라 시시때때로 진행되는 공식 홈페이지 한정 프로모션 상품을 확인할 수 있으며 완벽한 원스톱 서비스 혜택을 누릴 수 있습니다.

STAY & PLAY Promotion

~9/30, Weplay 테마 객실 최대 2명의 아동 무료 투숙 + 무료 조식, 우수한 품질의 안전한 타이완 브랜드 Weplay 놀이 교구 세계로 초대하오니 숙박 기간 내내 마음껏 즐겨보세요!





따안삼림공원역



블로그 : blog.naver.com/taiwan_
 사진 / 양소희, Vision Creative

여행작가 양소희 (梁昭嬉)

저서로는 <타이완홀릭>, <오! 타이완>, <타이베이에 반하다>, <부산에 반하다>, <화천에서 놀자>, <ENJOY 타이완>, <담양여행>이 있으며 강의, 여행 TV 프로그램, 라디오, 잡지 등 여행 관련 활동을 활발히 하고 있다. 2015년 타이완 관광공헌상을 수상했다. 2016년에는 대만에서 부산여행을 소개하는 책 <釜山美好旅行提案 200>을 출판했다.

CLOSE-UP TAIWAN
 타이베이 자유여행이
 즐거운 이유 - 捷運 (지애원)

타이완이 한국인 여행자들에게 많은 관심을 받은 지도 벌써 3년이 넘어가고 있다. 잠깐 주목을 받다가 잊히는 여행지가 아니라 여전히 타이완으로 향하는 한국인 여행자들이 많은데 그 이유는 무엇일까? 그것은 가까운 비행거리와 맛있는 음식들, 그리고 무엇보다 편리하고 안전한 교통이 아닐까. 타이완의 지하철은 捷運 (지애원, MRT) 이라고 부른다. 타이베이 지하철은 올해 3월 2일 국제 도원공항까지 가는 노선이 개통되어 공항에서부터 더욱 편리한 자유여행이 가능해졌다. 타이완을 선택한 한국인 여행자들에게 捷運 (지애원) 이 얼마나 좋은 여행친구인지 자세히 알려주고 싶다.

'捷運 (지애원)'은 글자 그대로 재빠르고 신속하게 운행한다는 뜻이다. 타이완 지하철의 인상은 매우 깨끗하고 역 안의 천장이 높아 기다리는 동안 답답하지 않으며 무엇보다 타 노선과의 연결 동선이 합리적으로 짙아 놀라울 정도로 편리하다. 지하철을 타기 위해 기다리는 곳이 사선으로 되어있어 내리는 사람과 타는 사람의 진행 방향이 부딪힘이 없다. 또한 상상 이상으로 타이완 사람들은 줄을 잘 서고 새치기를 하지 않는다. 다른 사람을 불편하게 하면서 앞서거나 밀치는 일은 절대 하지 않는다. 중국어를 모르는 외국인이라도 타이베이를 여행할 때 지애원을 이용하면 모든 명소를 쉽게 찾을 수 있어 타이베이 자유여행이 즐거운 이유가 바로 지애원에 있다.





타이완의 지하철에 대해 알고 여행가자

지아원에서는 엄격하게 벌금을 물리는 금지사항이 있다. 개찰구를 통과 하면서부터 모든 구역에서 일체의 음식을 먹을 수 없다. 물이나 껌, 사탕조차도 먹다가 발견되면 벌금을 내야 한다. 그래서 타이완에서 지하철을 타려면 타이완의 지하철 법을 알고 가야 한다.

지아원 안에는 냉방이 잘되어 시원해서 너무 좋는데 밖에는 찌는 더위로 감기에 걸리기 쉽다. 그래서 한여름에도 꼭 긴소매 겹옷을 가지고 다니는 것이 좋다. 춥다 느끼면 바로 옷을 꺼내 거꾸로 입는다. 거꾸로 돌려 입으면 찬 공기를 바로 맞는 것을 막아주어 보온 효과가 좋기 때문이다. 타이완에서는 등 쪽으로 입어야 할 옷의 방향을 앞으로 거꾸로 입는 사람들이 많다. 오토바이를 많이 이용하기 때문에 이런 풍경이 매우 자연스럽다. 항상 약속된 방식으로만 옷을 입다가 현지인처럼 옷을 거꾸로 입는 것도 타이완 여행이 주는 작은 재미이다.

특별한 타이완 풍경을 보고 싶다면

지아원은 지하와 지상 구간이 따로 있다. 타이베이를 여행하는 사람들 중에 명소가 아니라 나만의 특별한 풍경을 보고 싶다면 지상으로 다니는 지아원 BR 라인 文湖線을 권한다. 이 노선은 무인운전이라 진행방향의 맨 앞에 탑승하면 전면 통유리 밖으로 펼쳐지는 멋진 타이베이 도시 풍경을 즐길 수 있다. 비가 오는 날은 더 특별한 순간을 감상할 수 있다.

지아원을 칭찬하고 싶은 것이 많지만 그 중 하나는 자전거 마니아를 위한 시설이다. 자전거 강국답게 지아원의 처음 설계부터 자전거를 고려해 편리한 시스템을 만들었다. 지아원 안에서는 자전거를 가지고 탄 사람들이 처음 만난 사람과 이야기로 웃음꽃을 피우는 풍경을 쉽게 볼 수 있다. 타이완여행 중에 현지인들과 이야기를 해 보고 싶다면 자전거를 가지고 탄 즐거운 사람들에게 말을 걸어 보면 된다.

TIP 최신 타이베이 지하철 노선도는 홈페이지 (www.metro.taipei)에서 확인할 수 있다.



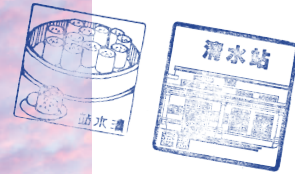
기차여행
해안노선
타이강
승중

글 / 류완윤 (劉宛鈞) 사진 / 송위메이 (宋育玫)

타이중시 따뚜 (大肚) 평지는 서쪽 바다와 근접한 지역으로 해안을 따라 철도가 만들어졌는데, 현지인들은 따안 (大安), 따자 (大甲), 칭웨이 (清水), 우치 (梧棲), 사루 (沙鹿), 룡징 (龍井) 등의 행정구를 포함한 이 지역을 '하이시엔 (海線)' 이라고 부르며 이는 '해안 노선'을 뜻한다. 지역의 변화 속도가 도심보다 비교적 느리기 때문에 아직까지 전통적인 모습을 많이 간직하고 있으며, 도심과 다른 자연과 문화는 중요한 관광자원이 되었다. 그 중 까오메이 (高美) 습지는 타이중의 유명 생태명소 중 한 곳으로 일몰 때에는 습지와 해변의 풍력 발전과 어우러진 풍경이 장관을 이룬다.

이 곳은 또한 타이완 중부의 주요 어업, 농업도시로서 타이완의 가장 큰 수산물 직판장인 우치포구에서는 싱싱한 해산물을 맛볼 수 있다. 또한 따자구 (大甲區)의 매년 음력 3월에 열리는 마주 (媽祖) 행렬행사는 지역 종교 행사에서 최근 국제적인 행사로 발전하여 각지의 관광객들이 모여 함께 참여하는 대규모 축제로 발전했다.

☞ 타이중 국제공항, 타이중 고속철도역, 타이중 (台中), 따자 (大甲), 칭웨이 (清水), 사루 (沙鹿) 기차역에서 버스나 택시를 이용하면 타이중 연안 지역으로 갈 수 있으며 교통편이 다양하고 편리하다.



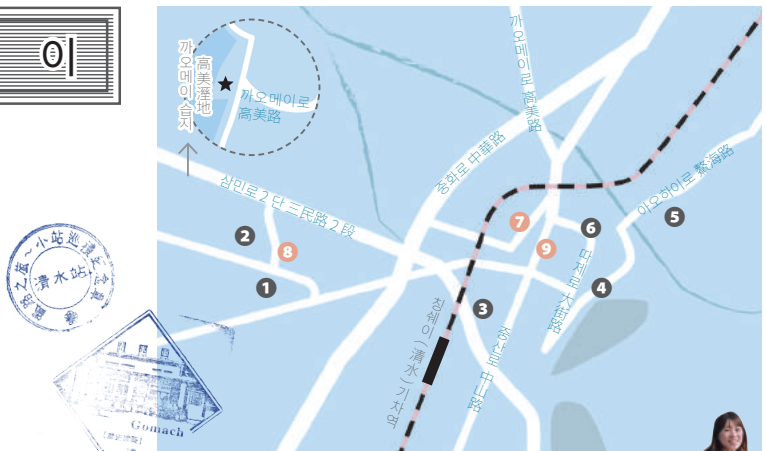
따자강 (大甲溪) 남부연안에 위치한 까오메이 습지는 매년 가을이 되면 철새들이 이동하거나 이곳에서 겨울을 보내고, 수중 식물과 농계의 서식지기도 하다. 소중한 동식물 생태를 보호하기 위해 정부는 이곳에 면적이 약 700 헥타르에 달하는 보호구역을 만들고, 691 미터 길이의 나무데크길을 조성해 습지의 생태를 가까이서 볼 수 있도록 하였다.

습지 주변에는 특수한 모양의 경관 다리가 있는데, 다리에 보행로, 자전거 전용도로와 전망대를 설치해 놓았고, 특히 이곳의 석양 풍경은 감탄을 자아낸다. 해안에 곧게 서 있는 등대가 눈에 띄는데 타이완의 유일한 빨간색과 흰색이 섞여 있는 등대로 대표적인 랜드마크다.

- ☞ 까오메이 습지 홈페이지 www.gaomei.com.tw
- ☞ 까오메이 등대 개방 시간: 하계 (4/1-10/31) 09:00-18:00, 동계 (11/1-3/31) 09:00-17:00, 월요일 휴무
- ☞ 타이완철도 (TRA) 를 이용, 칭웨이 (清水) 기차역에서 178, 179 번 버스를 타고 까오메이 습지 관광안내센터에서 하차 또는 택시 이용. 휴일에는 타이중 고속철도역에서 655 번 버스를 타고 까오메이 습지에서 하차.

清 水

칭 웨 이



칭웨이 췌촌문화단지.항구예술센터

清水眷村文化園區·港區藝術中心



칭웨이 췌촌문화단지 안의 건물들은 원래 일제시대 때 공장 숙소로 이용하다 2차 세계대전 후 군인 가족들의 숙소가 되었고, 현재는 췌촌문화를 보존하기 위해 군인촌 문화예술공간으로 이용되고 있다. 많은 낡은 숙소들이 아직까지 버려진 상태로 있고, 상태가 양호한 숙소들은 전시와 작업 공간으로 사용하고 있다. '지평책방(寄風册店)'에서는 췌촌의 역사와 문물을 전시하고 췌촌의 과거에 대한 이해를 돕는 서적 열람도 가능하다. 췌촌문화단지 맞은편에 있는 항구 예술센터는 민남식(閩南) 전통 건축풍으로 지은 예술센터로, 아름다운 중국식 정원 경관을 보유하고 있고 공연과 예술 전시회를 관람할 수 있다.



1 칭웨이 췌촌문화단지 (清水眷村文化園區)

- 📍 칭웨이구 중서로 신의항 41 호 (清水區中社路信義巷 41 號)
- ☎ +886-4-2228-9111
- 🕒 10:00-17:00, 월요일, 공휴일 휴무
- 🌐 qingshuiartvillage.com

2 항구예술센터 (港區藝術中心)
- 칭웨이 췌촌문화단지 맞은편

- 📍 칭웨이구 중진로 21 호 (清水區忠貞路 21 號)
- ☎ +886-4-2627-4568
- 🕒 09:00-17:30, 월요일 휴무
- 🚗 칭웨이 기차역 앞에서 303, 304 번 버스를 타고 항구예술센터에서 하차.

칭웨이
초등학교
清水國小

원래 1897년에 아오평산(熬峰山) 산자락에 있던 학교는 1935년 지금의 자리로 옮겨졌다. 칭웨이 초등학교의 주요 건축물은 일제시대의 전형적인 U자형 붉은 벽돌 교실로 서양식 원기둥의 긴 복도와 연녹색 창틀은 동서양의 미가 조화를 이룬다. 교실 외에도 교내의 시계탑, 강당도 고적에 속한다. 평소에는 학교수업 방해를 막기 위해 하교 후 또는 휴일에만 참관이 가능하다.

3 칭웨이 초등학교

- 📍 칭웨이구 광화로 125 호 (清水區光華路 125 號)
- 🕒 월·금요일 16:00 이후와 휴일에 참관 가능 🚗 칭웨이 기차역에서 도보로 5분





뉴마터우 유적문화단지 . 아오핑산 공원 전망대

牛 罵 頭

鰲 峰 山

‘뉴마터우(牛罵頭)’는 청취이의 옛 명칭으로, 일제시대 때는 신전이 있던 곳이고, 제 2 차 세계대전 후에는 육군 주둔지였다. 당시의 군인 숙소가 전시공간으로 변모하였고, 현지 고고학 유적에서 발굴된 문물들을 전시하고 있으며 약 4500년 ~3000년 전의 인류 생활모습을 소개하고 있다. 공원 뒤쪽에 있는 전망대에서는 청취이구가 바라다 보인다.

현지인들은 뉴마터우 유적이 있는 아오핑산 공원을 ‘청취이 공원’이라고도 부른다. 가장 높은 지점에 전망대가 있어 180도 탁 트인 시야에서 아름다운 일몰 경관을 감상할 수 있다. 공원 안에는 온가족이 즐길 수 있는 어린이 놀이시설과 자전거 경기장이 있다.



뉴마터우 유적문화단지

4 뉴마터우 유적문화단지 (아오핑산 공원 내)

- 📍 청취이구 아오하이로 59 호 (清水區鰲海路 59 號)
- 🕒 09:00-17:30, 월요일 휴무
- 🌐 niumatou.taichung.gov.tw

5 아오핑산 공원

- 📍 청취이구 아오하이로 (清水區鰲海路)
- 🚌 청취이 기차역에서 111 번 버스를 타고 아오핑산 공원, 뉴마터우 유적문화단지에서 하차



아오핑산 공원



6 자운암 (紫雲巖)

- 📍 청취이구 따제로 206 호 (清水區大馬路 206 號)

자운암 紫雲巖

아오핑산 산자락에 위치한 200여 년의 역사를 지닌 청취이 지역에서 유명한 관음사이다. 외관이 웅장하고 정전은 2층으로 지어졌는데, 1층은 관세음 보살을 모시고 있다. 타이완 종교문화와 사당 건축의 아름다움을 느낄 수 있고, 주위에서는 청취이의 특색 있는 먹거리를 맛볼 수 있다.

칭취이 미식



7 아차이 미까오 阿財米糕

- 📍 청취이구 시닝로 105 호 (清水區西寧路 105 號)
- 🕒 10:00-19:00, 월요일 휴무

칭취이에서 꼭 먹어야 할 음식이다. 쫄깃한 식감의 찹쌀 위에 얹은 짭조름한 삼겹살, 아들이들한 돼지고기는 입에 들어가자마자 녹아 버린다. 탕과 함께 먹으면 한끼 식사로도 충분하다.

8 사관장 간면 士官長擀麵

50여 년 동안 영업을 이어온 오래된 국수집이다. 아침, 점심시간에는 현지인과 관광객들로 자리가 가득찬다. 매일 손수 면을 뽑고 대표요리인 ‘간면(擀麵: 밀방망이로 얇게 밀어 펴서 만든 면)’뿐만 아니라 메뉴에는 없는 단골손님만 아는 요리 ‘면편(麵片)’도 먹어보길 추천한다. 면편의 큼직한 면발에 깨장, 다진 고기, 다진 마늘을 넣는데 맛이 아주 좋다.

- 📍 청취이구 중서로 5-37 호 (清水區中社路 5-37 號)
- 🕒 06:00-13:00, 수요일 휴무



9 광푸제 무명 원자탕 光復街無名圓仔湯



- 📍 청취이구 광부제 23 호 (清水區光復街 23 號, 광부제 25 호 옆 골목 안)
- 🕒 07:30-18:00, 화요일 휴무

입구에 ‘원자탕’이라고 쓰인 빨간 간판이 걸려 있는 이 가게는 골목 안에 위치해 있고 현지인만 아는 탕웬(湯圓) 가게다. 조그마한 가게에서 형체가 땅콩탕, 팥탕과 탕웬을 파는데 맛은 담백하지만 재료가 많이 들어가 있다. 테이크아웃 포장 위주로 판매한다.

梧 棲

우 치



1 우치 관광포구 (梧棲觀光漁港)

📍 칭쉐이구 하이벤리 베이티로 30 호 (清水區海濱里北堤路 30 號)

🕒 09:00-20:00 🚌 타이완철도 (TRA)를 이용, 칭쉐이 기차역에서 111번 버스 또는 택시 탑승. 휴일에는 타이중 고속철도역에서 655번 버스 이용.



우치 관광포구

梧棲觀光漁港

타이중항 안에 위치한 우치포구는 칭쉐이구에 속하지만 아직도 역사적 의미가 있는 본래 명칭인 '우치'를 유지하고 있다. 우치포구에는 타이완에서 가장 큰 수산물 직판매장이 있는데, 어민들은 당일 아침에 바다에 나가 잡은 생선과 각종 해산물을 직판매장에서 판매한다. 계절마다 다른 수산물은 종류가 다양하다. 이곳에서 구매한 해산물을 '음식코너'로 가져가 해산물 음식점에서 바로 요리하여 먹을 수 있어 가장 싱싱한 해산물의 맛을 느낄 수 있다. 우치포구는 일몰을 감상하기에도 좋다. 가까운 거리에서 바다 풍경을 보고 싶다면 배를 타고 나가고, 운이 좋을 땐 하얀 돌고래도 볼 수 있다.



2 차오웬궁 (朝元宮)

📍 우치구 우치로 140 호 (梧棲區梧棲路 140 號)

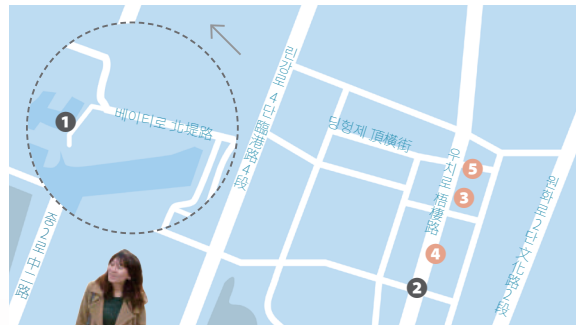
🚌 칭쉐이 기차역에서 306번 버스 이용.



차오웬궁.우치 라오제

朝元宮 梧棲老街

우치는 예부터 어업의 비중이 크기 때문에 현 지인은 바다 신인 마주 (媽祖) 신을 정신적으로 의지해 왔다. 우치 라오제에 있는 차오웬궁은 300여 년의 역사를 지닌 마주신상을 모시고 있고 사당은 1856년에 지은 역사적인 건축물이다. 차오웬궁에서 매년 음력 3월에 열리는 마주 행렬행사는 국제적인 유명한 종교행사이다.



칭쉐이 미식



3 하이룽해산부 海龍海產部

📍 우치구 우치로 152 호 (梧棲區梧棲路 152 號)

☎ +886-4-2656-3381 🕒 11:00-21:00

우치에는 해산물 음식점이 유독 많은데 하이룽해산부는 라오제에서 유명한 가게다. 메뉴는 매일 식재료에 따라 다르고, 입구에서 원하는 해산물을 골라 주문하는데 추천 요리는 굴튀김, 생선아구 구이, 조개탕이다.

4 반안나무아래 또우화 榕樹下豆花

📍 우치구 민주제 9 호 (梧棲區民族街 9 號)

☎ +886-4-2657-0477 🕒 월~토요일 10:00-21:30, 일요일 10:00-18:00

해산물을 먹은 후 하이룽해산부 옆에 있는 반안나무아래 또우화집에서 연두부로 만든 디저트 '또우화'를 먹을 수 있다. 흔히 볼 수 있는 팔 또우화, 타피오카 또우화와 팥콩 또우화뿐만 아니라 초콜릿과 우유를 섞은 또우화도 있다.



5 린이상자이 제과점 林異香齋

📍 우치구 우치로 170 호 (梧棲區梧棲路 170 號)

☎ +886-4-2656-2339 🕒 09:00-20:00

1912년에 창립한 제과점이다. 이 집의 명물 짬짬한 케이크는 계란, 설탕, 밀가루로 만든 말랑말랑한 케이크에 돼지고기, 샐러드, 버섯, 간장으로 만든 고물을 얹으면 단맛과 짬맛이 적절하게 조화를 이루어 많은 현지인들이 즐겨찾는 추억의 맛이다.



沙 鹿

사 루



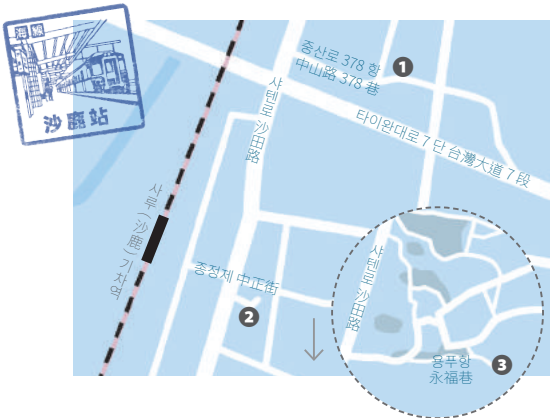
아키타 타케 카페

Akita Take Coffee 秋田武咖啡

가게 주인 부부는 기르던 아키타견 '타케 (TAKE)'를 카페 이름으로 정했다. 카페 외벽에는 커피를 마시고 있는 아키타견 그림이 그려져 있는데 많은 방문객들이 귀여운 벽화에서 사진을 찍는다. 또다른 개 '쿠로미 (KUROMI)'도 사람들에게 친근하다. 커피, 차, 디저트와 스낵을 제공하고 커피 깨끗한 향은 손님들의 호평이 자자한데, 그 중 치즈, 크림 브륄레와 치킨카레밥이 인기 있다.

1 아키타 타케 카페 (Akita Take Coffee: 秋田武咖啡)

사루구 중산로 378 항 46 호 (沙鹿區中山路 378 巷 46 號) ☎ +886-4-2665-7881
 11:00-20:00, 수요일 휴무 📍 사루 기차역에서 도보로 15 분



메이런리 벽화 골목

美 仁 里

사루 기차역에서 걸어서 몇 분 거리에 메이런리가 있고, 이장의 주도하에 예술단체는 벽면 미화 작업을 진행하였는데, 메이슈항 (美秀巷) 과 신평항 (新平巷) 일대에 다섯 폭의 50년 전 타이완의 생활모습을 그려냈다. 술집, 과일가게, 초등학교, 치과오 가게, 국수 노점상과 삼륜차 등을 그려놓았는데, 디테일하고 현실감 있고 색채가 선명하다. 그림 속의 인물 표정과 자세도 생동감 있어 많은 사람들이 사진을 찍어 재밌는 추억을 남긴다.

2 메이런리 벽화 골목 (美仁里彩繪巷)

사루구 메이런리 (沙鹿區美仁里) 메이슈항 (美秀巷) 으로 진입 📍 사루 기차역에서 도보로 5 분



골든 빌레

Golden Ville 好好聚落

음식점, 공방, 전시공간을 결합된 골든 빌레는 앞으로 노인 장기 요양시설과 주택 휴식공간도 증설할 예정인 복합적인 단지다. 건축물은 모두 컨테이너로 만들어졌고, 입구 옆에 있는 음식점에서 양식, 커피와 음료를 즐길 수 있고 화려하게 색을 입힌 컨테이너집도 구경할 수 있다. 곳곳에 아이들의 취향에 맞는 나무로 만든 기관차, 자전거, 메뚜기 모형물들이 있어 동심으로 돌아가는 듯한 느낌을 받는다.

3 골든 빌레 (Golden Ville: 好好聚落)

사루구 전난로 용푸항 7 호 (沙鹿區鎮南路永福巷 7 號) ☎ +886-4-2636-8826
 입장료 1 인당 NT\$50 (골든 빌리지 음식점에서 NT\$100 이상 이용시 골든 빌리지 입장료 할인) 🕒 10:00-17:30, 화요일 휴무 📍 사루 기차역에서 택시 이용시 5 분
 🌐 www.facebook.com/agoodvillage



大 甲

따 자



칭쉐이 미식



1 위전신
裕珍馨

창립한지 50년 된 따자 유명 제과점으로 길이 바삭한 크림빵 '나이 유수빙 (奶油酥餅)'은 따자를 방문하는 사람들이 꼭 사가는 선물이요, 전란궁의 많은 신도들도 공품으로 이것을 구매하기도 한다.

따자구 광명로 67 호 (大甲區光明路 67 號) 08:30-22:00



2 따자 타로성
大甲芋頭城

풍부한 타로 (토란) 생산량을 자랑하는 따자, 타로로 만든 디저트가 유명하다. 여름철에는 타로 아이스크림과 매실 아이스크림을 결합한 '타로볼매실아이스크림'을 추천하는데 새콤달콤한 시원한 맛은 더위를 쫓기에 좋다. 겨울철에는 꿀타로와 수제 타로볼탕은 한 번에 각종 재료의 맛을 맞출 수 있다.

따자구 위덕로 68, 70 호 (大甲區育德路 68、70 號) 10:00-18:30



3 왕원지 떡튀김
王元吉炸粿

간판 없는 작은 가게다. 무떡 (菜頭粿), 고기떡 (肉粿), 굴떡 (蚵仔粿) 이 있고 모두 재료를 쌀과 콩을 갈아 만든 소스를 넣고 기름에 튀겨 바삭하다. 특히 가지, 고기 소를 넣은 가지고기떡 (茄子肉餡粿) 을 추천한다.

따자구 원우로 37 호 (大甲區文武路 37 號) 08:00-17:00



4 이루파
一路發

시원하게 갈증을 해소시켜 주는 스타프루트주스가 대표 음료로 가격도 저렴하고 양도 많다. 또한 입안을 가득 채우는 녹두죽과 녹두 우유도 현지인에게 가장 인기 있는 전통음료다.

따자구 장공로 133 호 (大甲區蔣公路 133 號) 10:00-24:00



전란궁 鎮瀾宮

따자 기차역과 가까운 전란궁은 1732년 지어졌고, 따자의 가장 중요한 신앙 중심지다. 사당 안팎의 그림, 석조 등의 전통 공예가 상당히 정교하다. 정전에는 따자 마주신상, 아이의 탄생을 관장하는 신 (삼신할매), 관세음보살 등의 천지신명을 모시고 있다. 전란궁에서 가장 유명한 종교 행사는 매년 음력 3월, 타이중, 장화, 원린과 자이 지역에서 행하는 행렬이다. 행렬은 8박 9일 동안 걷기 방식으로 진행하고, 도중에 각지 마주 사당을 지나 끝으로 다시 전란궁으로 돌아온다. 최근에는 행사가 점점 커지면서 젊은 신도와 관광객까지 참여하는 타이완 중부의 중요한 종교축제이다. 전란궁 주변에 있는 청나라 때부터 지금까지 시에서 지정한 고적인 원창사 (文昌祠) 와 임씨 열녀문 (林氏貞孝坊) 도 가볼만 하다.

- 5 전란궁 (鎮瀾宮)
따자구 순천로 158 호 (大甲區順天路 158 號)
- 7 원창사 (文昌祠) (내부공사중, 2018년 완료 예정)
따자구 원우로 116 호 (大甲區文武路 116 號)
- 6 임씨 열녀문 (林氏貞孝坊)
따자구 순천로 (順天路) 와 광명로 (光明路) 교차로 입구

타이완철도 (TRA) 를 이용, 따자 기차역에서 도보로 명소 이동



르 난 기 차 역 (日南車站)



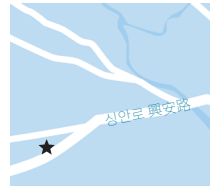
타이완철도 (TRA) 구간 열차 (區間車) 이용, 르난 기차역에서 내린다.

1922년 개장한 르난 기차역은 타이중 해안 노선 중 다섯 개의 목조 역사 중 한 곳으로, 시에서 지정한 고적이기도 하다. 역사의 비대칭 목조 구조와 건물 측면에서 볼 때 소의 큰 눈처럼 생긴 동그란 작은 창문이 이 건물의 특징이다. 기차역을 이용하는 여행객은 많지 않지만 보존 상태가 좋아 인기 있는 촬영 장소 중 한 곳이다.

따
안

아聰스 타로 문화관
阿聰師

타이중 유명 과자인 '타로 과자'를 개발한 우충차오(吳聰朝) 선생은 '아聰스(聰 선생)'라고도 불린다. 그는 젊어서부터 제과업에 종사했다. 1998년 현지에서 타로 생산량이 풍부했는데, 아聰스는 농민들을 돕고자 타로 과자를 발명했고, 그 후 따자 지역에서 가장 유명한 명물이 되었다. 그는 또한 따자에서 유명한 '크림빵'을 발명하기도 하였다. 50여년 동안 제과 개발과 타이완 식재료 홍보에 힘을 기울였다. 그는 따자 인근에 위치한 따안구에서 교육과 전시 성격을 지닌 관광공장을 설립하였고, 이곳에서 타이완 타로 품종, 제과 역사와 생산기구와 함께 따자의 제과 문화를 이해할 수 있다. 또한 문화관 안에는 직접 타로 과자를 만들 수 있도록 타로 과자 DIY 교실을 개설하였다.



📍 따안구 신안로 168호 (大安區興安路 168號), 따자 기차역에서 택시 이용 ☎ +886-4-2671-3077
⌚ 08:00-17:00 🕒 타로 과자 DIY: 시간 10:00, 14:00, 사전예약 필요 / 4개 1인당 NT\$200 / 6개 1인당 NT\$280



이색 호텔



매치박스 호텔 Matchbox Hostel

동해대학과 가까운 매치박스는 오래된 건물을 식당과 호텔로 개조하였다. 3층 건물인 호텔은 1층과 2층에는 복고 미니 바, 호텔이 있고 3층에는 고향에 온 것 같은 자유로운 분위기를 느낄 수 있도록 노천 잔디밭을 만들어 전원 분위기를 연출했다. 건물 외벽은 재밌는 그림이 그려져 있는데 방문객들이 가장 좋아하는 사진 촬영 배경이다.



📍 룽징구 신성로 13巷 16호 (龍井區新興路 13巷 16號)
☎ +886-905-150-623
🌐 www.facebook.com/MatchBoxTaichung

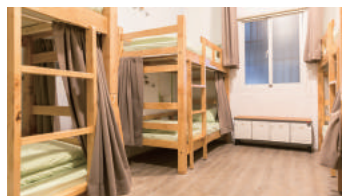


룽
징

티라이프 호텔 T-life Hostel

티라이프 호텔은 동해 야시장과 걸어서 5분 거리에 있고, 동해대학과 루체성당과 15분 거리로 생활기능이 편리하다. 번화하면서도 조용하고, 현지 대학생들의 활력을 느낄 수 있다. 객실 유형은 주로 2인 독립 객실과 8인실이고, 여성 여행객들이 안심하고 쉴 수 있는 여성전용 공간도 있다.

📍 룽징구 신성로 27巷 10호 (龍井區新興路 27巷 10號)
☎ +886-989-610-980 🌐 tlifehostel.com



Vacation
Hotel

바다, 온천, 산림에서 즐기는

리조트 7선



글 /Vision Creative 사진 /Vision Creative, 각 호텔

열대 해양 분위기의 쵸딩 (墾丁), 북타이완 워터파크 공랴오 (貢寮), 자연 산맥과 쪽빛 태평양을 바다를 가진 화롄과 타이둥처럼 타이완의 아름다운 자연경관 속에 많은 리조트가 자리하고 있다. 이러한 리조트는 호화롭고 풍부한 시설을 갖추고 있어 아름다운 풍경 속에서 즐거운 시간을 보내고 여유로움 속에 타이완을 감상하기에 아주 적합하다.

촬영장소 / 쵸딩 샤토비치 리조트 (墾丁夏都沙灘酒店)



바다, 온천, 산림에서 즐기는 리조트 7선



컨딩 샤토 비치 리조트

Chateau Beach Resort 墾丁夏都沙灘酒店



타이완 본섬 최남단에 위치한 열대 휴양지 컨딩, 남쪽으로는 타이완 바스해협, 북쪽으로는 따젠산(大尖山)과 맞닿아 있고, 길이가 2.8킬로미터에 달하는 조개 백사장이다. 컨딩 샤토는 타이완 전국에서 유일한 아름다운 백사장과 이웃한 리조트이고 최초로 국제서비스업계 인증을 얻은 휴양 호텔이다. 여유로움과 열정이 넘치는 동남아 스타일이 묻어 있고 열대 해변에서 휴가를 보내고 싶은 여행객들이 가기에 좋다.

호텔은 프로방스, 마르벨라, 포시타노로 구성되어 있고, 로얄 스위트룸 1실과 각종 객실 293실이 있다. 화려하고 다양한 실내 인테리어와 창문 밖의 푸른 하늘, 나무 그늘과 아자숲이 더해져 피로를 풀기 좋은 분위기를 조성한다. 이 밖에 파라솔과 침대식 비치 의자, 끝없이 펼쳐지는 바다 풍경이 보이는 실내 수영장, 워터테라피 SPA, 비치 바를 즐길 수 있다. 따사로운 햇살이 비추는 해안에 누워 아무에게도 방해 받지 않는 해수욕장과 백사장에서 휴식을 취할 수 있다.

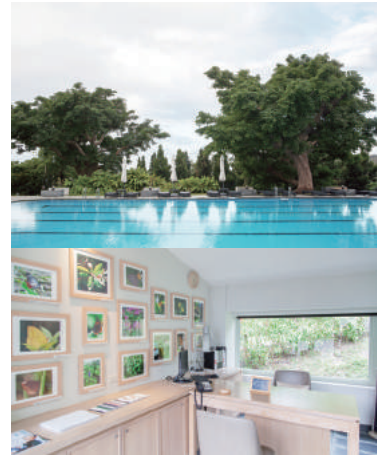
야외 체험을 좋아하는 여행객을 위해 요트, 카누, 서핑과 같은 해상 활동을 제공하는데, 전문가의 안내에 따라 바다 위에서 거친 파도를 가누는 경험을 할 수 있다. 또한 골프, 활쏘기, 볼링 등의 실내 활동도 할 수 있어 다양한 레저 시설, 독특한 자연환경을 통해 심신의 피로를 풀고 인상 깊은 추억을 남기기에 적합하다.



📍 평동현 형춘진 컨딩로 451로
(屏東縣恆春鎮墾丁路 451號)
☎ +886-8-886-2345
🌐 www.ktchateau.com.tw

.....
글로리아 매너

Gloria Manor 華泰瑞苑



컨딩 호텔이 그 전신으로 독특한 자연풍경과 역사 이야기를 컨딩의 랜드마크 중의 하나가 되었다. 장제스 전 대통령이 행관으로 선정하기도 했고, 타이완 전국의 행관 중 최남단에 있다. 1층에는 당시의 옛 서재를 보존하여 문물과 서적을 전시하고 있으며 매일 안내해설이 준비되어 있다.

글로리아 매너는 현지 기후, 환경을 평가하고 '자연과의 공존'이라는 설계 콘셉트로 정해 소박한 색조로 자연으로의 회귀라는 의미를 담았다. 정문 입구에 석벽은 겨울철 산바람을 막고 로비 천장은 타이완 대나무 공예를 결합시켰다.

2017년 봄 새로 문을 여는 멀티 생태공원 대자연을 배경으로 실내구역과 실외구역으로 나뉜다. 실외구역은 나무가 울창하게 둘러싸여 있고, 나비, 곤충, 새를 관찰할 수 있는 생태공원이다. 실내구역은 생태 전시, 키즈 놀이, 운동, SPA 등 다양한 기능이 합쳐진 생태체험관 키즈관, SPA 관과 피트니스가 있다.

글로리아 매너는 컨딩에서 유일하게 고급 식당(Fine dining)이 있는 호텔로, 웅장하고 아름다운 따젠산(大尖山) 아래서 우아하게 맛있는 식사를 할 수 있도록 현지 우수한 식자재를 사용하고 특색이 풍부한 음식을 만들어 낸다. 이 밖에 색다른 여행을 경험할 수 있도록 핑둥현 각 지역과 협력하여 각종 생태안내 일정을 기획하고 비정기적으로 야외 캠핑, 요가 등 특별 활동을 진행하기도 한다.



📍 핑둥현 청춘진 공원로 101 호
(屏東縣恆春鎮公園路 101 號)
☎ +886-8-886-3666
🌐 www.gloriamanor.com

.....
**따반건
 포레스트
 온천 리조트**

The Great Roots Resort
 大板根森林温泉渡假村

신
 베
 이
 시

New Taipei



호텔이 있는 자리는 일제시대 때 일본 미쓰이 물산 주식회사가 운영한 '따빠오 (大豹) 차 제조공장'이 있던 자리로 로비가 바로 당시 차 제조공장이고, 약 백년된 엔진이 보존되어 있다. 이 구역은 첫임 역사박물관으로 사용되고 있는 곳이다. 지금의 리조트는 온천 호텔과 포레스트 리조트의 두 형식이 결합된 것으로 대자연의 환경속에서 심신의 피로를 풀기에 좋다.

약 17헥타르의 리조트에는 타이완 유일의 중저해발고도의 원시 열대우림이 있다. 이곳의 나무는 경사진 곳에서 자라는 몸체를 버티기 위해 판모양의 나무 뿌리가 발달하여 나무 뿌리의 높이가 타이완에서 가장 높기 때문에 리조트 이름을 '따반건 (뿌리가 판처럼 넓게 펼쳐진 나무)'이라고 지었다. 우리 안에는 희귀한 거대 덩굴, 600종 이상의 식물, 풍부한 조류와 곤충이 생태계를 이루며 살고 있다. 난이도와 소요시간에 따라 세 가지 하이킹 코스로 나뉘는데, 개인의 체력에 따라 코스를 선택하여 산림욕을 즐길 수 있다.

삼림자원이 풍부한 따반건은 양질의 온천이 매장되어 있는데, 이 곳 온천은 무색무취 약알칼리성의 탄산수소나트륨 온천에 속하고 온천욕 후 피부가 매끄러워 지는 것을 느낄 수 있다. 리조트 안에는 노천 대중 온천탕과 프라이버시를 보호할 수 있는 실내외 개인탕이 있다. '경치가 좋은 여행 숙소 (Scenic Travel Lodge)'와 '디럭스 온천 스위트 (Deluxe Hot Springs Suite)'에 묵으면 객실 내에 온천탕을 구비하고 있어 언제든 온천욕을 즐길 수 있다.



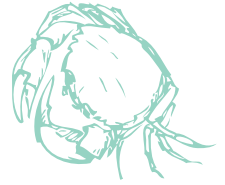
📍 신베이시 쑤샤구 차자오리 80 호
 (新北市三峽區插角里 80 號)
 ☎ +886-2-2674-9228
 🌐 www.dabangan.com.tw



푸룽 호텔 푸룽

Fullon Hotel Fulong
福容大飯店 福隆

푸룽 해수욕장은 북부지역에서 가장 사랑받는 해양 레저의 성지로 꼽히는 곳으로 곱고 부드러운 황금빛 모래사장은 인기있는 물놀이 장소이자 매년 여름마다 모래 조각 예술제, 해양음악제가 열리는 장소이기도 하다. 타이완의 유명 호텔체인 풀론 호텔은 2016년 푸룽 비치 옆에 있는 최신 리조트형 호텔로 각종 여행목적에 맞는 레저 시설을 갖추고 있다. 메인 건물은 블루와 화이트 컬러가 어우러져 마치 육지 속 바다를 연상케 한다.



신베이시

New Taipei

호텔에서 푸룽 비치까지는 도보로 이동 가능하며 래프팅, 윈드서핑, 보트 타기 등 각양각색의 해양 스포츠를 즐길 수 있다. 호텔 내에는 174개의 객실이 마련되어 있으며 대다수의 객실에서는 주위 산과 바다 경치를 조망할 수 있고 동시에 야외 수영장, 공용 온천탕, SPA와 헬스장 등 공공시설을 이용할 수 있다. 더불어 Villa형 객실에 투숙할 경우 가족, 친구들과 함께 넓고 독립적인 공간을 온전히 즐길 수 있다. 또한 일부 객실에는 전용 SPA, 정원이 설치되어 있어 가족들이 함께 숙박하는데 최적의 조건을 갖추고 있다.

풀론 호텔의 또 하나의 특색은 지하 1500m에서 나오는 약 알칼리성의 염화 탄산수소나트륨 온천을 보유하고 있다는 점이다. 온천은 겉으로 보기에 담황색을 띠고 있지만 광물질을 풍부하게 함유하고 있어 피부 보습에 큰 효과가 있다. 공용 온천탕 외에도 객실 내에는 전용 온천탕이 마련되어 있어 개인적으로 아무런 방해 없이 온천욕을 즐길 수 있다. 푸룽에는 푸른 해안뿐만 아니라 부근에는 옛 철로를 개축한 주차오링 자전거 도로(舊草嶺自行車道)를 비롯하여 타이완 최고 동쪽에 위치한 산 오자오 등대(三貂角燈塔) 등의 관광명소들이 있어 방문해 볼 수 있다.



- ① 신베이시 공라오구 푸룽리 푸룽제 41호
(新北市貢寮區福隆里福隆街 41 號)
- ② +886-2-2499-1188
- ③ fulong.fullon-hotels.com.tw





타
이
난
시

Tainan

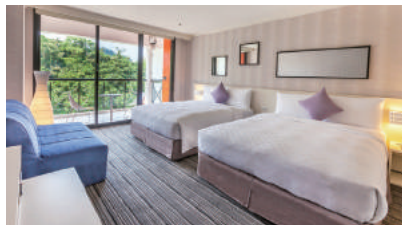
.....
호텔 참참

Hotel Cham Cham 趣淘漫旅

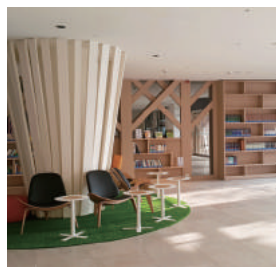


정원댐(曾文水庫)은 타이완 최대 규모의 댐이자 가장 큰 호수이며 동시에 타이난의 널리 알려진 관광명소이다. 호텔 체인 시저 파크 호텔 그룹이 경영하는 호텔 참 참은 바로 정원댐 풍경구 내 자리 잡고 있다. 시저 파크 호텔 그룹은 젊은이들이 좋아하는 야외 익스트림 스포츠를 주축으로 하는 호텔을 새롭게 각인시키고자 다양한 야외 스포츠 시설을 갖춘 테마형 호텔을 세우게 되었다.

호텔 참참은 호텔이 숙식만을 제공한다는 전통적인 사고방식을 완전히 뒤엎고 정원댐의 독특한 지리적 위치를 십분 활용해 짜릿하고 재미있는 야외 스포츠를 다양하게 개발하여 모험을 즐기고 도전하고자하는 여행자들이 아침부터 저녁까지 자유롭게 즐길 수 있도록 하였다. 야외 스포츠 부분에서 투숙객들은 암벽 등반, 스카이 워크, 질라인 및 번지점프를 체험할 수 있다. 이 밖에도 실내에서는 지능형 오락 시설을 즐길 수 있는데 스파이더 레이저, 밀실 탈출 및 레이저 배틀 등의 시설이 마련되어 있다. 호텔 내 모든 시설은 전문적인 안전 검증을 통과하였으며 진행 요원들 역시 전문 교육을 수료하여 고객들이 재미있고 안전하게 체험할 수 있는 환경을 제공한다.



호텔은 12 평, 25 평 및 35 평 넓이의 넓은 객실을 보유하고 있으며 최대 6인까지 투숙 가능하다. 화려하고 밝은 색채로 활력이 넘치는 청춘을 인테리어로 표현하였으며 모던함이 넘치는 공간을 조성하여 친한 친구들이 함께 투숙하기에 그야말로 안성맞춤이다. 식사 서비스도 매우 완벽한데 카페, 타이완 샤오츠, 창작요리, 아이스크림 등 없는 것 없이 준비되어 있으며 수영장 옆에서는 야외 바비큐도 가능하다. 또한 Cham Cham Bar 는 미국식 레스토랑과 펍을 결합하였으며 DJ 의 공연과 음악을 감상하며 편안하게 미식을 즐길 수 있다.



타이난시 난시구 미즈리 미즈 102-5 호
(台南市楠西區密枝里密枝 102-5 號)
+886-6-575-3333
www.chamcham.com.tw



파파고 인터내셔널 리조트

Papago International Resort 池上日暉國際渡假村



리조트는 화동縱구(花東縱谷)의 초상(池上) 지역에 위치하고 있으며 아름답게 뻗어 있는 산맥과 끝없이 펼쳐진 전원 풍경 가운데 자리 잡고 있다. 이곳의 특별한 점은 저밀도 저층 건축 방식을 채택하여 초상의 가장 소중한 자연 풍경을 보존하며 도시에서는 보기 힘든 푸른 하늘과 바다 풍경이 리조트와 아름다운 풍경을 조화롭게 연출하고 있다는 것이다. 리조트 내 어디에서나 감쪽 놀랄 만한 아름다운 풍경을 목격할 수 있으며 리조트는 심플하면서도 아름다운 추억이 있는 여행의 매력을 여실히 보여준다.



리조트는 119 개의 고급 객실을 보유하고 있으며 모든 객실에서 온천을 즐길 수 있다. 대량으로 사용한 선명한 색상의 장식품들은 창밖의 아름다운 자연 풍경들과 어우러져 객실을 더욱 밝고 편안한 공간으로 만들어 준다. 또한 이곳은 동남아 지역 최대 규모인 전체 102 개의 넓고 독립적인 빌라들로 VILLA 촌을 이루고 있다. 빌라마다 정원, 개인 풀장, 정자를 비롯하여 편안한 거실과 개인 침실 등을 갖추고 있어 여러 사람들과 즐거운 시간을 갖는 외중에 개인적으로 조용하고 은밀한 공간에서 시간을 가질 수도 있다. VILLA 인테리어에는 현대 미학과 빅토리아풍, 남태평양 및

지중해풍 등 이국의 독특한 스타일을 결합시켰으며 메인 건물들은 현지 코코넛 나무의 높이를 넘지 않는 높이로 편안하게 화동縱구의 경관을 마음껏 감상할 수 있을 뿐만 아니라 동시에 최고의 휴식 분위기를 만끽할 수 있다.

넓은 야외 수영장은 파파고의 핵심 포인트 중 하나로 5 가지 테마의 수영장은 중앙산맥, 해안산맥의 자연 샘물의 이미지를 끌어온 것이다. 또한 330 평의 대지에는 야외 온천구, 생태공원이 설치되어 있으며 야간에는 밤하늘 별구경 이벤트가 진행되어 투숙객들이 타이동 초상에서 가장 순수한 자연의 모습을 체험할 수 있게 해준다.



📍 타이동현 초상향 신성촌 신성 107 호
(台東縣池上鄉新成村新成 107 號)
☎ +886-8-9861-111
🌐 www.papago-resort.com/Taitung/

프로미스랜드 리조트 앤 라군

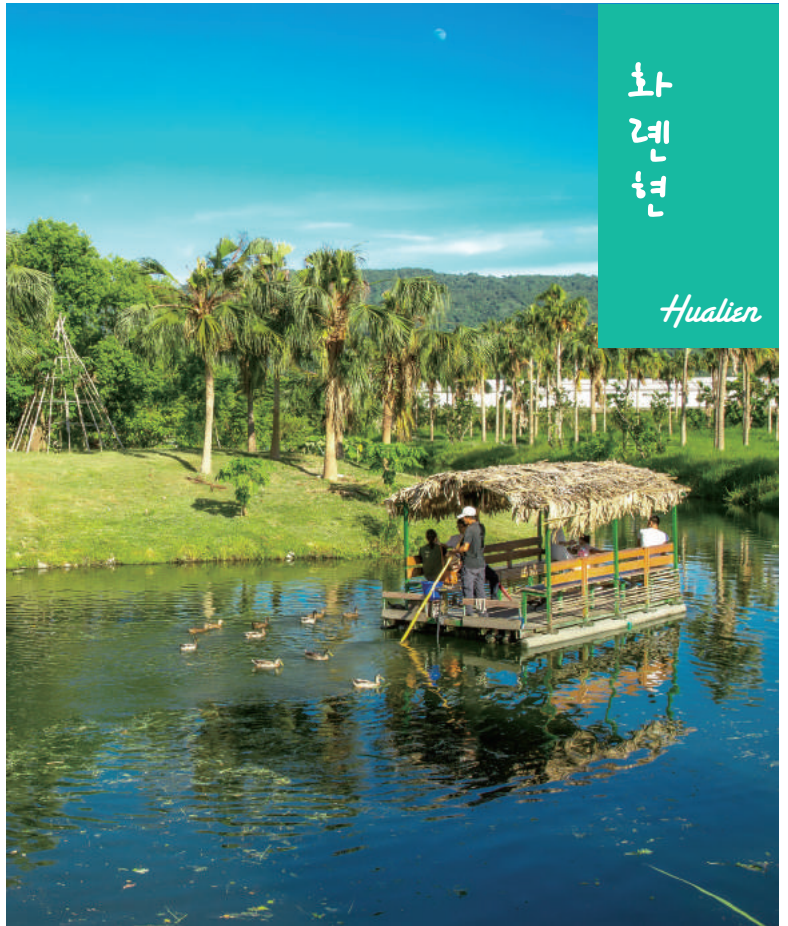
일찍이 '세계 100 대 호텔'에 선정되기도 했던 화롄 프로미스랜드 리조트 앤 라군은 대지면적이 250 헥타르에 달하며 중앙산맥과 해안산맥 사이의 화동 풍구에 자리 잡고 있다. 리조트는 2만 6천여 그루의 녹색 나무 식물들을 보유하고 있으며 지적 예술과 로맨틱한 분위기가 충만한 것으로 유명하다. 넓은 객실은 붉은 벽돌 바닥과 원목 가구, TV 장에서 장식품 도자기에 이르기까지 모두 스페인의 정취를 가득 담고 있다.



리조트 내 2.2km 에 달하는 운하는 남부 유럽 스타일이 융합된 22 개 동의 스페인풍 건물들을 둘러싸고 있으며 배를 타고 운하 위에서 운하를 따라 펼쳐지는 경치를 감상할 수 있을 뿐만 아니라 모든 객실에 설치되어 있는 테라스에서 운하를 내려다볼 수 있는데 짙은 이국적 정취가 매우 매력적이다.

리조트 전체는 비록 유럽 스타일로 만들어졌지만 식사 테이블 위는 모두 현지의 제철 식재료가 주를 이루는데 타이완 원주민 부락이 재배하는 '곡류계의 루비' 붉은 퀴노아차, 수수젤리와 호박젤리 등과 더불어 망실에서 사육하는 화롄산 돼지고기, 지안향 (吉安鄉)의 꿀토탄 등을 사용한 현지의 신선한 요리를 맛볼 수 있다.

화롄에서 휴가를 보낼 경우 단연 최고의 혜택은 이곳의 맑고 깨끗한 자연을 경험해 볼 수 있다는 점이다. 넓은 리조트 내에서 여유롭게 산책하는 것 외에도 리조트 내 위치하고 있는 '핑즈구 자연생태공원 (豐之谷自然生態公園)'에서 래프팅, 잔디 썰매, 양궁, 페달보트, 카누를 체험하거나 리조트 내 동물과의 상호활동 시간을 가질 수 있으며 제빵, 수제 비누 DIY 등 다양한 활동을 체험할 수 있어 투숙객들은 자연과 교감할 수 있는 여행을 즐길 수 있다.



화
롄
현

Hualien



📍 화롄현 소우평항 리상로 1 호
(花蓮縣壽豐鄉理想路 1 號)
☎ +886-3-865-6789
🌐 www.plcresort.com.tw



가격은 저렴해도 맛은 고급진 타이완 테이크아웃 커피 체인점!

타이완을 여행해 본 사람이라면 음료 문화가 매우 발달했다는 사실을 알고 있을 것이다. 다양한 종류의 과일로 만든 차와 주스, 부드러운 밀크티, 흑설탕과 대추 등을 이용해 만든 건강차까지! 여름에는 시원하게, 겨울에는 따뜻하게 즐길 수 있는 다양한 차는 타이완의 매력 지수를 한 단계 높여주는 요소임이 분명하다. 하지만 차 문화보다 커피에 더 익숙한 사람들의 경우 어디에서 커피를 마실지 난감할 때가 있다. 우리나라에도 있는 유명 체인을 가려니 여행 온 기분이 나지 않고, 편의점 인스턴트 커피를 마시자니 왠지 특색이 없어 보인다. 이런 고민을 가진 사람들에게 타이완의 대표 테이크아웃 커피 전문점 세 곳을 소개하고자 한다. 가격은 저렴하지만 그 맛은 어느 카페 못지않은, 현지인들에게 사랑받는 그 곳을 만나보자.

1.

카마 카페 (Cama Cafe)

2004년 창업한 대표 테이크아웃 커피 전문점으로 'Bean-to-cup'을 모토로 원두 선별부터 로스팅까지 직접 하고 있다. 매장에 가면 커다란 로스팅 기계가 한 칸에 자리잡고 있는데 가끔 원두를 볶는 모습을 구경할 수도 있다. 구수한 원두의 향이 가득 퍼지는 카마 카페는 컵 홀더에 그려진 귀여운 캐릭터로도 유명한데, 매장에 있는 커다란 캐릭터와 함께 기념 사진을 찍거나 그 앞에서 인증샷을 찍는 사람이 매우 많다. 5-80NTD 사이의 저렴한 가격에 커피를 판매하고 있지만, 어느 한 잔이라도 허투루 만드는 법이 없다. 은은한 바닐라향과 부드러운 우유의 맛이 씹살한 커피와 완벽하게 조화를 이루는 바닐라 라떼는 감동 그 자체! 원두 커피뿐만 아니라 드립 커피, 커피 슬러쉬, 콜드브루 커피 등 다양한 종류의 커피를 맛볼 수 있으니, 커피를 좋아하는 사람이라면 무조건 방문해 보아야 할 것이다.



①

가격 정보:

아메리카노 45(R) / 60(L), 드립커피 65~110NTD, 카푸치노, 카페 라떼 65(R) / 85(L), 바닐라 라떼, 헤이즐넛 라떼 75(R) / 95(L), 커피 슬러쉬 85~90NTD, 콜드브루 커피 80~105NTD
 웹사이트 : www.camacafe.com

본점 : 타이베이시 다안구 아이궈동로 35-1 호
 (台北市大安區愛國東路 35-1 號)

영업 시간 : 월 ~ 금 08:00-18:00 / 토 ~ 일 08:00-16:30
 전화번호 : +886-2-2395-2230





가격 정보: 아메리카노 45(M) / 60(L), 드립커피 80~95NTD, 카푸치노, 카페 라떼 65(M) / 85(L), 바닐라 라떼, 헤이즐넛 라떼 75(M) / 95(L), 브런치 메뉴 45~70NTD
웹사이트: www.louisacoffee.com.tw
본점: 타이베이시 송산구 민성동로 3 단 130 항 7 층 1 호 (台北市松山區民生東路三段 130 巷 7 弄 1 號)
영업 시간: 월 ~ 금 07:00-17:00 / 토 ~ 일 휴무
전화번호: +886-2-2546-4723

2.

루이사 커피 (Louisa Coffee, 路易莎咖啡)

2007년 창업 이래 300여개의 체인점을 거느리며 매년 1천만컵 이상의 판매고를 올리는 인기 브랜드이다. 전 세계 유명 원두 감별사들과 협업해 지역별 특색이 담긴 우수한 품질의 원두를 사용, 타이완 커피 체인점 중 가장 다양한 커피 종류를 제공한다. 2015년에는 220평 규모의 로스팅 공장을 설립, 이 곳에서 로스팅한 원두를 각 매장에서 사용함으로써 기록없는 안정적인 커피 맛을 내고 있다. 일부 매장의 경우 간단한 토스트나 베이커리 종류를 함께 판매하고 있어 커피와 함께 가벼운 브런치를 즐기기에 좋다. 평범한 커피가 아닌 스페셜티 커피를 저렴한 가격에 마실 수 있는 루이사 커피! 커피 마니아라면 절대 지나쳐서는 안될 곳이다.

3. 오븐 커피 (Oven Coffee, 烤香)

2012년 오픈해 다른 곳보다 역사는 짧지만 멋진 스토리와 잊지 못할 커피 맛으로 많은 사람들에게 사랑받는 곳이다. 파리의 어느 골목 모퉁이 작은 카페, 향긋한 커피와 달콤한 와플향, 거기에 프랑스 특유의 낭만적인 분위기가 어우러진 이 곳에서 영감을 받아 만들어진 오븐 커피, 이 때문에 다른 테이크아웃 전문점에 비해 이국적인 정취를 풍긴다. 오븐 커피의 특징은 커피 스페셜리스트가 직접 고른 각 지역의 원두를 조화롭게 레이어드해 맛의 깊이를 더했다는 점인데, 예를 들어 브라질,

수마트라, 아프리카 지역의 원두를 섞어 만든 커피의 경우 쌉쌀한 첫맛에서 단맛이 살짝 혀 끝을 감돌다가 은은한 과일향으로 마무리된다. 비싼 커피 전문점에서 맛 볼 수 있을 듯한 전문가의 커피를 저렴한 가격에 마셔볼 수 있으며, 커피와 함께 판매하는 벨기에 와플 역시 달콤하고 고소해 커피와 환상적인 궁합을 이룬다. 타이완 정서와 어우러진 유럽 카페를 느껴보고 싶다면 오븐 커피에 방문해 보자!



가격 정보: 블랙커피 40(M) / 50(L), 푸어오버 커피 50~95NTD, 카푸치노, 카페 라떼 60(M) / 75(L), 헤이즐넛 라떼 70(M) / 85(L), 바닐라 라떼 75(M) / 90(L), 와플 55~90NTD
웹사이트: www.ovencoffee.com.tw
본점: 타이베이시 완화구 청두로 55호 (台北市萬華區成都路 55 號)
영업 시간: 일 ~ 목 09:00-21:00 / 금 ~ 토 09:00-22:00
전화번호: +886-2-2314-6429

소중한 시간을 내 어렵게 온 여행, 그 짧은 시간. 관광지외 유명 맛집을 방문하기에도 모자란 그 시간에 카페에 앉아 여유롭게 커피를 마시는 건 어찌면 사치일지도 모른다. 하지만 부담 없는 가격에 품질 좋은 커피를 테이크아웃 할 수 있다면! 좀 더 알차고 효율적인 여행을 즐길 수 있지 않을까? 매장에 앉아 우아한 시간을 보내지 못한다고 슬퍼하지 말 것! 향긋한 커피 한 잔 손에 들고 시원히 걸어가는 그 모든 길이 당신의 훌륭한 카페가 될테니 말이다.



<http://blog.naver.com/ssuni1203>

글 - 방규선

대학에서 중국문화와 신문방송을 전공, 타이완 영화를 접하며 타이완의 매력에 푹 빠졌다. '소소한 타이완 여행'이라는 블로그 운영 중. '타이완에 군것질하러 가자' 저자.



김군의 여행 스케치
<http://blog.naver.com/8910a>

사진 - 김주혁

여행, 패션, 연예에 관련 사진 기자로 활동 중이다. 세상의 모든 흥미로운 것들에 호기심이 가득한 대한민국 청년. '타이완에 군것질하러 가자' 사진 및 삽화.

자이 · 베이먼 철도여행

嘉義

北門

자이(嘉義)시의 베이먼(北門)역은 아리산 삼림철도의 출발역이다. 과거 임업이 발달했던 시기에 아리산의 진귀한 목재들이 이 곳을 거점으로 타이완 전역 및 해외로 운반되었으며, 이 곳의 목재로 타이완의 훌륭한 목조 건물들이 지어졌다. 지어진지 십여년에서 백여년에 이르는 목조건물들은 요즘들어 문화예술 공간, 특색있는 작은 상점, 카페 등으로 변화해 오래된 도시의 핫플레이스로 자리잡고 있다.

자이시는 일제시대에 '그림의 도시(畫都)'라고도 불렸는데, 타이완의 유명 화가 천창포(陳澄波)가 이 곳 출신이다. 최근에 열린 국제 관현악 축제도 큰 명성을 얻어 이 작은 도시에 문화예술의 기운을 불어넣고 있다.

이번 호에서는 자이시의 현지 문화예술을 주제로 자이 기차역과 근처 베이먼역 주변 풍경과 오랜 시간 전해 내려온 공예문화, 현지 감각을 듬뿍 담은 상점 등을 소개하며 자이의 문화예술을 충분히 느껴보는 시간을 가져보자.

글 / 양산원(楊善文) · 주자원(朱佳雯) 사진 / 송위메이(宋育玫)
촬영장소 / 타이완 마졸리카 타일 하우스

쿠아이썬회촌

檜意森活村



아리산 삼림 철도의 기점인 자이시 베이먼역 근처에 자리잡은 곳이다. 일제시대에는 아리산 삼림 철도로 운반한 목재의 집합지로서 주변 목재상과 제조 공장 등이 크게 발전했다. 쿠아이썬회촌은 원래 자이시 임업장의 숙소로 사용되던 곳인데, 건축재 모두 편백 나무를 사용해 당시 임업이 얼마나 발전했는지를 증명해준다. 기존에 있던 28 동의 일식 건물을 리노베이션하여 개방했는데, 전시관 및 자이 현지 특산, 아티스트 브랜드 등의 매장이 있어 기념품 구입도 하고 오랜 건물의 아름다운 분위기도 느껴볼 수 있다.

④ 자이시 동구 린썬동로 1호 (嘉義市東區林森東路1號)



숲의 노래 森林之歌

자이시 임업 문화 단지 내에 위치한 곳으로, 예술가 왕원즈(王文志)가 우뚝 솟아있는 신목과 아리산 열차 철로에서 영감을 받아 목재, 철로, 황등나무 및 석재 등의 소재를 이용해 '목재 도시' 자이의 영광을 표현했다.

④ 자이시 원화로 (文化路)와 린썬서로 (林森西路) 지하도 근처
⑤ 매일 개방, 야간에 점등



◇ 평이 활자 인쇄 상점 豐益打字印刷材料行 ◇

자이시 신릉로(新榮路)에 자리잡은 70년의 역사를 지닌 인쇄소다. 연판 인쇄 시대에 개업해 지금까지 이어져 내려오는 타이완 인쇄 역사의 산증인이다. 2대 사장은 전통 연판 인쇄와 관련된 문물을 특별히 보존하여, 보기 드문 금속각의 역사와 운치를 담은 점포로 만들었다. 상점 내의 활자 관련 문물은 타이완 전역에서 가장 많다. 18만개의 금속 몰드, 25만개의 활자, 그리고 8개의 주소기가 있는데 디지털 시대로 완전히 자리잡은 지금 특별한 가치를 지니고 있다.



- 📍 자이시 서구 신릉로 58 호 (嘉義市西區新榮路 58 號)
- ☎ +886-5-222-5265
- 🕒 월 - 금 09:00-12:00, 14:00-18:00
(연판 인쇄 참관의 경우 사전 예약 필요)



- 📍 자이시 동구 젠귀리 광화로 173 호 (嘉義市東區建國里光華路 173 號)
- ☎ +886-5-222-9788
- 🕒 월 - 금 10:00- 21:00, 주말은 때에 따라 상이

◇ 광차이 자수점 光彩繡莊 ◇

휘황찬란한 각종 자수품들이 가득한 자이 광차이시 우장은 일반 대중의 의상이 아닌, 사원의 신상에 입히는 신성한 옷과 타이완 전통 신앙의 제사에 필요한 깃발과 의상을 만든다. 패턴을 그리고, 솜을 넣고, 금빛 바탕선과 채색선의 자수 및 천을 덧대는 것까지 하나의 작품을 만드는데 20일 이상의 시간이 걸리며, 타이완 전통 공예와 종교 예술의 특색을 충분히 엿볼 수 있다. 이 곳에 방문하면 정교한 전통 자수 공예를 감상할 수 있으며, 다양한 종류의 사원 장식은 구입하여 소장할 수도 있다.

◇ 츠지궁 慈濟宮 ◇

1843년 세워진 츠지궁은 자이시 최초의 왕예마오(王爺廟, 왕야묘)로 주신은 타이완 민간 신앙 중 전염병을 담당하는 우푸첸수이(五府千歲), 속칭 왕예(王爺)이다. 전통적으로 치뤄지는 왕예묘 모회 때에는 왕예를 호위하는 역할 '팔장군(八家將)'도 역시 참여한다. 1918년 츠지궁에는 자이에서 첫번째로 팔장군 학당인 루이쨌위탕(如意振裕堂)이 세워졌는데, 백여년의 역사를 지닌 이 곳에서는 지금까지도 팔장군 문화를 계승하고 있다. 사당 안에는 타이완의 국보와 예술가들의 작품이 있는데 문화적 가치가 가장 높은 명승고적이라 할 만 하다.

- 📍 자이시 서구 귀화제 216 항 2 호 (嘉義市西區國華街 216 巷 2 號)
- ☎ +886-5-222-5162





자이 문화 창의 단지 嘉義文化創意產業園區

자이 기차역 근처에 위치한 자이 문화창의단지는 면적이 3.9 헥타르에 이르며, 옛 주조공장을 개조한 다섯 곳의 타이완 문화창의단지 중 역사가 가장 오래되었으며, 주조기계 역시 기존의 모습을 가장 많이 보존하고 있는 곳이다. 일제시대에는 청주를 생산하였고, 2차 대전이 끝난 후에는 타이완 최초의 고량주 제조공장으로 변모하여 '고량주의 고향'이라는 별칭을 갖고 있다.

1982년 생산성 향상을 위해 공장을 이전한 후, 오랜 시간 방치되었던 건물에 2016년 전통예술 혁신센터가 세워졌으며, 원린, 자이 지역의 전통 공예, 시각 예술, 공연 예술, 고공원림과 아시아 예술문화박물관 등을 세워 지역적 특색이 담긴 미학 공간으로 발전시켰다. 이와 동시에 단지 내에는 세척기, 저장통, 운반 벨트, 굴뚝, 고량미 저장고 등의 설비를 그대로 보존되어 있다. 비록 백여년의 세월이 지났지만, 외관상으로는 여전히 주조공장의 모습을 유지하며, 타이완 전통주 산업의 스토리를 재현하고 있다.

- 📍 자이시 서구 중산로 616 호
(嘉義市西區中山路 616 號)
- ☎ +886-5-216-0500
- 🕒 10:00-18:00



25x40 문예 공간 25x40 藝文空間

이 곳의 주인 황이쩐 (黃逸蓁) 은 25 세에 자이에 카페를 오픈하고 싶다는 꿈을 꾸었다. 그는 40 세가 되던 해 자이시의 오래된 건물을 개조해 커피, 차, 문예, 공예 등이 결합된 문화 살롱 25x40 을 열어 지역 사회에 문화 전시와 교류의 장을 제공하고 있다. 이 곳에서는 수공예 교실, 예술 전시, 주인장이 가이드하는 옛거리 탐방 등의 프로그램을 정기적으로 운영하고 있는데, 이를 통해 많은 이들에게 자이 전통문화를 소개하고 전승하고 있다.

- 📍 자이시 서구 중정로 554 호
(嘉義市西區中正路 554 號)
- ☎ +886-905-188-033
- 🕒 13:30-21:00, 수 · 목요일 휴무



◇ 타이완 마줄리카 타일 하우스 ◇ 台灣花磚古厝

1915 년에서 1930 년에 이르기까지 유행하던 타이완 꽃 문양 타일은 현재 보기 드물게 되었다. 전통 타일을 그리워하는 마음과 이 아름다운 예술을 전시하고 전승하는 문화 공간을 만들기 위한 노력을 더해, 주인장인 쉬지아빈은 고향인 자이에 오랜 가족을 매입, 리노베이션을 거쳐 타이완 유일의 꽃 문양 타일 박물관인 '마줄리카 타일 하우스'를 세웠다.

마줄리카 타일 하우스는 주인장이 20 여년의 청춘을 바쳐 타이완 전역에서 구매한 수천장의 오래된 타일, 가구가 전시되어 있다는 점 외에 건축물 자체에도 역사적 의미를 담고 있다. 아리산 철로 옆에 위치한 이 건물은 노송나무로 만들어졌는데, 오직 이곳에서만 자라는 나무로, 과거 아리산 아래로 운반되어 판매되던 것이다. 타이완 임업 발전에 중요한 문화적 증거를 남기기 위해, 쉬지아빈은 수리된 오랜 건물과 오색찬란한 전통 타일을 결합하여 이 둘의 매력을 극대화 시켰고, 이로써 대중들은 타이완의 건축 스타일과 문화의 깊이를 직접 체험할 수 있게 되었다.



- 📍 자이시 서구 린번서로 282 호
(嘉義市西區林森西路 282 號)
- ☎ +886-979-060-750
- 📱 Facebook 메시지를 통해 사전 예약제



◇ 코우셔투에팡 ◇ Where B. 口舍土也方

그 의미를 쉽게 알아챌 수 없는 '코우셔투에팡'이라는 이름은, 어떤 장소라는 뜻의 중국어 '啥地方' 한자를 재미있게 분해한 것이다. 와인과 예술과 문상을 사랑하는 주인장은, 차이 중정로 작은 골목의 허름한 건물을 개조해 와인 테이스팅룸을 만들었다. 이 곳에는 평소 쉽게 만날 수 없는 와인과 샴페인이 마련되어 있으며, 손님들과 와이너리, 와인 산지 등에 대해 이야기 하는 것을 즐기는 소 물리에 오너가 있다. 와인 향기가 은은하게 퍼지는 공간은 그가 만든 작품들과 각지에서 수집한 골동품으로 꾸며졌는데, 예술과 복고의 기운이 물씬 풍기는 이 공간은 현지인들의 아지트로 사랑받고 있다.

- 📍 자이시 서구 중정로 658 호
(嘉義市西區中正路 658 號)
- ☎ +886-5-229-0533
- 📱 사전 예약제





❖ 청이서점 承億小鎮慢讀 ❖

이 곳은 원래 25년 동안 서점으로 운영되다 2015년에 폐업을 결정하여 많은 사람들이 안타까워 했는데, 이를 지켜보던 자이의 유명 디자인 호텔 그룹인 호텔 데이 플러스가 이 곳을 이어받아 2016년 8월 청이 서점으로 새롭게 변신하였다.

기존의 건축 구조를 유지하며 4층 규모의 복합 서점 공간을 만들기로 기획하였으며, 문교부 주변에 자리잡은 지리적 조건으로 인해 문학, 역사 등 인문학 서적이 많은 편이다. 일층은 특별히 공간을 분할해 집 모양의 구조물을 만들었는데, 맘에 드는 책을 골라 이 안에서 조용히 독서를 할 수 있다. 도서 포장 구역에서는 서점에서 자체 제작한 귀여운 아이টে를 활용해 직접 고른 책을 포장하여 친구에게 선물할 수도 있다. 이층에는 삼십 여개의 엄선된 타이완 브랜드 매장이 있다.

공간을 계획할 때 외식 부문도 함께 고려했는데, 1층에서는 커피, 디저트, 따뜻한 샌드위치 등이 제공되고, 2층에서는 타이완 전통 빙수, 젤라또 아이스크림 등이 판매된다. 3층은 바로 운영되어 술 한잔과 함께 독서를 하고싶은 어른들의 로망을 실현했다. 4층은 강당으로 만들어져 작가, 예술가 등을 초청해 강좌 및 공연 등을 진행할 계획이다.

업자는 이 곳이 전형적인 틀에서 벗어나 어렵고 딱딱하지 않은, 캐주얼하고 친근하며 현지에 잘 어우러진 분위기에서 편안히 독서를 할 수 있는 서점, 자이 사람들의 문화장소를 넘어 여행객들의 지성이 머무를 수 있는 서점이 되길 기대한다.



- ④ 자이시 동구 중산로 203 호
(嘉義市東區中山路 203 號)
- ⑤ 평일 10:30-21:30, 주말 10:00-22:00
- ⑥ www.facebook.com/ChanYeeBookTown



지우편에서 담다



사진작가 김연기

“세상 모든 가족 사진 / 사진으로 세계여행” 사진한장으로, 이렇게 행복해 질 수 있다면, 세상 모든 가족 사진을 찍고 싶은 사진작가 . 리우스냅 (liwusnap.blog.me) 대표작가입니다.



대만스냅을 활동하면서, 가장 많은 문의를 받은 지역이 지우편이었다. 지우편은 타이페이 시내에서 택시로도 한시간 거리 일만큼, 생각보다 먼 곳에 자리잡고 있다. 더구나 대만 북부 해안은 우리나라 동해안보다도 더 급경한 경사를 띤다. 루이팡기차역에서 지우편으로 가는 길목은 굽이굽이 산길이며, 지우편은 그 비탈언덕에 자리잡고 있다. 이러한 사정으로 일반스냅 촬영 문의는 양심상 늘 거절하였다. 손님들 역시 막상 지우편 라오지에에 내리면 좁은 입구와 수많은 인파로 인해 스냅 촬영이 쉽지 않음을 단번에 알아차린다. 작년 7월이었다. 촬영 형편이 어려워 몇 번의 거절을 했는데도, 꼭 지우편에서 촬영을 하고 싶다는 예비 부부를 만났다. 주간에는 핑시선 기차 여행 컨셉으로 함께

여행을 하며, 사진을 담았다. 주간 촬영을 마치고, 커플과 함께 투어 관광객들이 빠져나가는 8시 이후에 지우편을 찾았다. 타이페이로 돌아가야하는 관광객들은 평일이면, 7-8시만 되어도 다들 발걸음을 돌리기 때문에, 8-9시경 촬영을 시작한 우리에겐 제격이었다. 지우편에서 가장 잘 알려진 아메이차관 앞에서, 준비된 촬영을 시작했다. 삼각대를 세우고, 준비된 우산 컨셉 촬영을 시작했다. 지우편에서 사람들이 좀 빠져나가지, 아메이 차관 앞 골목길 분위기는 더욱 운치가 있었다. 커플은 연기하듯 서로를 바라보았고, 나는 셔터를 눌렀다. 지우편의 낭만적인 분위기와 예비부부의 감성이 잘 맞아 떨어져, 대만스냅 기간 중 가장 마음에 드는 사진을 남기게 되었다.

지우편의 흥등은 밤 중에도 환하게 빛난다. 지우편의 상점은 흥등으로 연결되어 있는데, 일시적 정전상태를 제외하고는 항상 흥등의 빛은 들어와 있다. 아메이 차관의 야경은 지우편의 상경과도 같기 때문에, 맑은 편 작은 공터에는 항상 사람들이 가득하다. 아메이 차관의 외관과, 지우편 마을 언덕 아래로 펼쳐진 바다, 그리고 석양을 한 눈에 보려면, 오히려 해열루카페 (아메이 차관 맞은 편 2층) 가 좋다. 워낙 인파가 밀려들기 때문에, 아메이 차관 외관 사진을 찍기 위해, 2층 계단을 올라오는 손님을 거절하는 경우가 종종있다.

교통편

지하철 중샤오푸싱역 2번출구에서 버스 (1062번) 1시간 -1 시간반, 혹은 메인스테이션에서 루이팡기차역에서 (1시간) 루이팡기차역 앞에서 택시로 10분.

촬영
TIP

8시 ~9시경, 투어 관광객이 빠져나간 시간, 더 늦을 경우 지우편에서 하루를 묶는 방법도 좋음.
촬영장비 _ 캐논 5D, 17-40, 580EX2. 무선릴리즈 .非常浪漫九份老街! (매우낭만적인 지우편옛길에서)



1 1·2. HOTEL HI 추이양점 (垂楊店)
 2 3 4 5 3·4·5. HOTEL HI 신민점 (新民店)

Welcome! Hotel Hi



아리산 기슭에 위치하고 있는 HOTEL HI 는 자이(嘉義) 시 중심에 위치하여 교통이 편리하며 타이완 철도 자이역 앞역(前站) 출구에서 도보 10분, 고속철도, BRT 버스, 신광 미츠코시 백화점과 웬동백화점에서 도보 5분 거리에 위치하고 있습니다. 또한 호텔 인근에는 아리산 삼림 철도 베이먼(北門)역, 자이 문화창의단지(嘉義文創園區), 쿠아이션취촌(檜森活村), 고궁남원(故宮南院) 등의 명소들이 자리잡고 있습니다. 자이 최고의 미식 중 하나인 편웨이 닭고기덮밥(噴水雞肉飯)과 자이에서 반드시 마셔보아야 하는바이위전주니이차(白玉珍珠奶茶)를 파는 밀크썸(迷客夏)에 걸어서 갈 수 있습니다.

HOTEL HI 신민점(新民店), 추이양점(垂楊店)에는 비즈니스 2인실, 비즈니스 3인실, 패밀리 4인실, 패밀리 5인실 등 다양한 종류의 196개 객실이 마련되어 있어 여행자들에게 다양한 선택의 기회를 선사합니다.

'Hi'는 서로에게 친근함을 표현하는 말로 HOTEL HI 에 오셔서 친근한 감동을 체험해보시길 바랍니다. HOTEL HI 의 심플하고 트렌디한 분위기 속에서 편안함을 만끽하십시오!



HOTEL HI 신민점(新民店)
 자이시 서구 신민로 784-1호(嘉義市西區新民路 784-1號)
 HOTEL HI 추이양점(垂楊店)
 자이시 서구 추이양로 860호(嘉義市西區垂楊路 860號)
 전화 : +886-5-284-3232 공식 홈페이지 : www.hotelhi.com.tw

HOTEL HI
 추이양점(垂楊店)



HOTEL HI
 신민점(新民店)



타이베어 베이 크래프트 탭하우스

건배! 더위를
식혀주는 시원한
맥주 한 잔 어때?



무더운 여름, 퇴근 후 즐기는 차가운 맥주 한 잔은 생각만 해도 기분이 좋다! 크래프트 비어 (Craft beer) 는 1970 년대 미국에서 등장하였으며 타이완에서는 2002 년부터 크래프트 비어 레스토랑 및 브랜드가 하나 둘 생겨나기 시작하였다. 시작은 다소 늦었지만 맥주 컨테스트에서 눈에 띄는 성적을 거두고 있는데 대표적으로 타이완 맥주 브랜드인 진써싼마이 (金色三麥) 는 최근 들어 세계 각국에서 개최되는 맥주 대회에서 상위권의 훌륭한 성적을 거두며 타이완 크래프트 비어의 뛰어남을 증명해 주었으며 기대감을 더해주고 있다.

이번 호에서는 타이베이에서 인기 있는 크래프트 맥주 레스토랑들을 엄선하여 소개할 뿐만 아니라 타이완의 크래프트 비어를 쉽게 맛볼 수 있는 펍과 시중에서 흔히 구매할 수 있는 타이완 브랜드의 병맥주를 소개하려 한다. 타이완을 방문하는 여행자들이 다양한 풍미의 맛있는 맥주를 맛볼 수 있기를 기대한다.

글 / Vision Creative 사진 / 송위메이 (宋育玫), 양런보 (楊仁勳)



촬영장소 / 진써싼마이 (金色三麥)

※ 19 세 미만 미성년자에게 주류를 판매하지 않습니다 ※



진씨싼마이 Le Blé d'Or 金色三麥



Dark lager

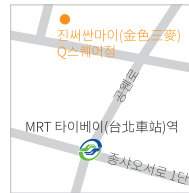
Amber lager

Honey lager

2004년에 세워진 진씨싼마이는 불어로 'Le Blé d'Or'라 불리며 '황금 같은 맥아'를 뜻한다. 진씨싼마이의 크래프트 비어는 100% 맥아로 만들어지며 여과 및 살균 처리 과정을 거치지 않는 순수 정통 독일식 'Natural craft beer'에 속한다. 2014년 처음으로 참가한 WBC 월드 비어 컵 (World Beer Cup) 허니 라거 부문 챔피언에 등극하기도 하였다. 또한 화이트 비어는 2014년 및 2016년 유럽 비어 스타 (European Beer Star) 에서 각각 2등 상과 1등 상을 획득하였다.

진씨싼마이의 내부 인테리어는 유럽의 맥주 저장고를 본떠 어두운 붉은색 벽돌과 목재 바닥이 어우러져 있으며 점원들은 독일 전통 바이에른 의상을 입고 서비스를 제공하여 손님들에게 마치 유럽 현지에 있는 듯한 기분을 선사한다. 매장 내에서는 크래프트 허니 라거, 화이트 비어, 엠버 라거, 다크 라거 등 네 종류의 맥주가 상시 제공된다. 화이트 비어는 독일 남부 바이에른 지역의 전통 풍미를 지니며 바나나 같은 과일향을 담고 있으며, 맥주 거품은 마치 흰 눈이 소복이 쌓인 듯 두텁다. 엠버 라거는 보리향이 깔끔하며 맥주효의 향과 더해져 여운을 남긴다. 다크 라거는 제조 과정에서 초콜릿 맥아가 첨가되어 캐러멜 향과 스모키한 풍미가 느껴진다. 그 밖에도 다양한 제철 재료를 사용하여 만든 시즌 비어가 있다.

맥주 외에도 이곳에서는 다양한 요리들을 만날 수 있다. '모듬 안주 (超值大拼盤)'에는 독일식 족발, 감자튀김, 페퍼 치킨과 유럽 소시지 등 맥주에 가장 잘 어울리는 안주거리들이 담겨 있다. '비어 슈림프 (啤酒蝦)'의 새우 껍질과 살은 신선하면서도 달콤할 뿐만 아니라 보리향이 느껴지며 '연어 알밥 (鮭魚卵什香拌飯)'은 연어알과 구운 연어, 바삭한 견과류 및 해조류 향이 나는 밥 등이 서로 절묘한 조화를 이룬다.

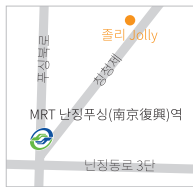


진씨싼마이 (金色三麥) Q스케어점

- 1 타이베이시 따둥구 청더로 1단 1호 4층 (台北市大同區承德路一段1號4樓, Q스케어 내)
- 2 +886-2-7737-0909
- 3 일 - 목 12:00-24:00 금, 토 12:00-이튿날 01:00
- 4 www.lebledor.com
- 5 예약: 가능 / 카드 결제: 가능 / 서비스요금: 10% / 최소 주문 금액: 없음



* 19세 미만 미성년자에게 주류를 판매하지 않습니다 *



졸리 맥주 레스토랑 Jolly Brewery + Restaurant

Jolly Brewery + Restaurant 청청점 (慶城店)

- 📍 타이베이시 송산구 청청제 29 호 B 실
(台北市松山區慶城街 29 號 B 室)
- ☎ +886-2-8712-9098
- 🕒 런치 월 - 일 11:30-14:30 디너 일 - 수 17:30-23:00,
목 17:30-24:00, 금, 토 17:30-1:00
- 🌐 www.jollys.tw
- 💰 예약: 가능 / 카드 결제: 가능 / 서비스요금: 10%/
최소 주문 금액: 없음

현재 타이완에서 태국 요리와 수제 크래프트 비어를 함께 즐길 수 있는 유일한 곳이다. 매장 내에는 높고 낮은 테이블들과 부드러운 조명, 최신 트렌드 음악 등이 어우러져 일을 마치고 간단하게 한잔하며 편안한 시간을 갖거나 지인들과의 모임에서 마음 편히 휴식을 취할 수 있는 공간으로 구성되어 직장인들의 호평이 끊이지 않고 있다. Jolly의 맥주는 전량 수입보리를 사용하여 만들어 여과와 열처리법을 사용하지 않아 맥주 본연의 영양분을 완벽하게 보존하고 있다. 또한 양조 과정에서부터 포장, 운송 등의 모든 과정에서 5°C 이하를 유지하여 맥주의 신선한 풍미를 고스란히 보존한다.



Jolly가 출시한 여섯 가지 맥주 가운데 Weizen, Pilsener, Pale Ale, Stout, Scotch Ale은 알코올 농도가 낮은 것에서부터 높은 순서로 배열한 것으로 이 순서대로 맛 보길 권장한다. Weizen 비어는 얼은 바나나 향과 육두구 향이 나며 쓴맛이 비교적 느껴지지 않는다. Pilsener 맥주는 맥주효의 향이 진하며 색깔과 광택은 황금색을 띤다. 이 곳의 Pale Ale은 과일향이 진하며 Stout는 한 모금 마시면 쓴맛 가운데 초콜릿 캐러멜의 달콤한 맛이 느껴진다. 또한 Scotch Ale은 한 모금마실때 질은 맥아의 달콤한 향으로 끝맛은 얼은 피트향이 느껴진다. 마지막으로 Special Brew는 매년 맛이 조금씩 다른 특제 맥주이다.



Jolly를 방문할 경우 정통 태국요리를 맛보는 것을 강력히 추천한다. 양상추를 베이스로 하는 전통 태국 미식 '양상추쌈 (田園泰檳)'은 개인 기호에 따라 코코넛, 칠리 페퍼, 땅콩, 새우, 레몬 등 아홉 가지 재료들과 새우 소스를 곁들여 먹으면 새콤하여 입맛을 돋워준다. '프라이드 치킨 (酸辣棒棒雞)'은 겉은 바삭하고 안은 부드러운 닭다리살에 태국식 비네그렛 소스를 입힌 것으로 새콤하면서도 매콤하여 맥주와 환상의 조합을 이룬다. 마지막으로 돼지고기 간 것과 태국 향료를 섞어 만든 소시지 'Jolly 스파이스 소시지 (香肉腸)'에 매실 토마토 절임 (梅汁番茄)를 곁들여 먹으면 느끼함을 줄일 수 있다.

※ 19 세 미만 미성년자에게 주류를 판매하지 않습니다 ※



파울라너 PAULANER 寶萊納啤酒餐廳



Munich Dark

Munich Lager



세계적으로 유명한 크래프트 비어 체인 레스토랑 파울라너는 유명한 중식 레스토랑 덴수이 러우 (點水樓)를 운영하는 난차오그룹이 타이완에 수입하였다. 맥주 원료를 독일에서 수입할 뿐만 아니라 독일 브루 마스터를 타이완에 초빙하여 맥주의 품질을 유지 관리하고 있다. 파울라너 관두점은 타이베이 예술대학 (台北藝術大學) 내에 위치하고 있으며 MRT 관두역 (關渡站)에서 도보로 10분이 채 걸리지 않는 교내 산 중턱에 자리하고 있다. 레스토랑 전체는 독일 바이에른 스타일을 테마로 하였으며 9미터 높이의 삼각형의 붉은색 천장과 다양한 스타일의 원목 테이블과 의자들이 어우러져 유럽식 전원 분위기로 충만하다. 또한 레스토랑 내 설치되어 있는 통유리창을 통해 밖을 내다볼 수 있는데 물소와 백로가 풀밭 위에서 휴식을 취하고 있는 모습을 목격할 수 있을 뿐만 아니라 날씨가 좋을 때에는 멀리 타이베이 101도 조망할 수 있으며 전체 관두 평원의 아름다운 풍경을 눈에 담을 수 있다.

레스토랑에서는 뮌헨 라거 (Munich Lager), 뮌헨 다크 (Munich Dark) 등 두 종류의 맥주를 제공하고 있다. 뮌헨 라거는 깔끔한 맛에 열은 과일향과 맥아향이 풍기며 뮌헨 다크는 향이 짙다. 두 종류의 맥주는 모두 알코올 농도가 4.5%의 라이트 맥주이다. 또한 레스토랑에서는 독일, 중국 장시, 저장, 광둥, 일식 및 태국 요리 등을 포함하여 모두 약 200여 가지의 요리가 제공되는데 그야말로 없는 것이 없다. 그중 특별히 쓰촨 요리 풍미의 '마라 샤오롱바오 (麻辣小籠包)'를 맛보길 추천한다. 샤오롱바오 소에는 돼지고기 외에도 화자오와 세 종류 이상의 칠리 페퍼를 넣어 약간 매콤한 맛을 내며 맥주가 환상의 궁합을 이룬다.

만약 다양한 맛의 요리를 맛보고 싶다면 레스토랑에서 추천하는 정통 독일 요리 '바이에른 모뎀 소시지 요리 (Mixed Sausage Platter)'를 추천한다. 요리에는 독일 돼지 족발, 독일 미트로프, 돼지 목살 및 네 가지 수제 독일 소시지와 머쉬 포테이토가 포함되어 있어 맥주를 마시며 안주를 배불리 먹을 수 있다.



파울라너 관두점 (寶萊納啤酒餐廳 關渡店)

- ④ 타이베이시 베이더우구 세옌로 1호 (台北市北投區學園路1號)
- ☎ +886-2-2891-7677
- 🕒 11:00-22:30
- 📞 예약: 가능 / 카드 결제: 가능 / 서비스요금: 10% / 최저 주문 금액: 인당 하나의 메뉴

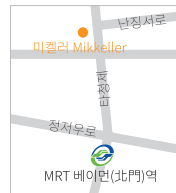
※ 19 세 미만 미성년자에게 주류를 판매하지 않습니다 ※

미켈러 Mikkeller 米凱樂



덴마크 맥주 브랜드 Mikkeller 가 용감하게 전통 프레임과 맛의 기준에도 전하여 화자오, 민들레, 들깨, 팝콘 심지어 잡초까지도 맥주 재료로 사용하는 등 무궁무진한 아이디어로 전 세계 곳곳에서 센세이션을 일으켰다. 현재 코펜하겐 외에도 바르셀로나, 샌프란시스코, 방콕 등지에 분점이 열렸다. 합자 방식으로 현지 파트너와 공동 경영하는 방식을 고수하여 분점마다 현지 고유의 특색을 지닌다.

2년의 준비기간을 거쳐 Mikkeller Taipei 타이베이 구시가지인 따다오청(大稻埕)에 자리를 잡았다. 실내는 북유럽의 심플한 스타일과 따다오청 특유의 서양식 건물의 특색이 결합한 공간으로 꾸며졌다. 펍은 20가지가 넘는 종류의 탭 비어를 제공하며 타이완 현지의 크래프트 비어 브랜드 피쥬터우(啤酒頭, Taiwan Head Brewers) 등과 협력하여 비정기적으로 맥주 종류에 변화를 주고 있다.



미켈러 Mikkeller (米凱樂)

- 1 타이베이시 다둥구 난징서로 241 호 (台北市大同區南京西路 241 號)
- 2 +886-2-2558-6978
- 3 일 - 목 16:00-24:00, 금, 토 16:00-1:00, 화요일 휴무
- 4 예약: 불가 / 현금 결제 / 서비스요금: 없음 / 최소 주문 금액: 인당 한 잔의 음료

스미 (拾米) to go



MRT 신베이터우 역 출구에 위치하고 있는 「스미 to go」는 디저트 브랜드 '미화사오제 (米花小姐)', '상칭요리 (上淸料理)'와 타이완 크래프트 비어 55th Street Craft Brewery 가 협력하여 크래프트 비어, 커피, 식사 및 디저트를 판매하고 있다.

55th Street Craft Brewery 는 콜롬비아에서 성장한 화교 브루 마스터 Jack 에 의해 창립되었다. 정통 미국 맥주 외에도 신선한 타이완 식재료들을 창의적으로 맥주에 결합시켜 사용하는데 예를 들면 타이완 마오리 (苗栗) 에서 생산하는 말린 용안 (龍眼) 을 사용하여 Amber Ale brewed with Dried Longan (알코올 농도 5.5%) 를 선보였다. 이외에도 매장에서는 미국, 일본, 벨기에, 독일 등지에서 생산된 맥주도 맛볼 수 있으며 병맥주와 생맥주 중 선택 가능하다. 또한 점주는 다양한 종류의 맥주에 안성맞춤인 안주와 디저트를 제공하고 있다.



스미 (拾米) to go

- 1 타이베이시 베이더우구 천원로 12 호 (台北市北投區泉源路 12 號)
- 2 +886-2-2892-6040
- 3 07:30-22:30
- 4 예약: 불가 / 카드 결제: 가능 / 서비스요금: 없음 / 최소 주문 금액: 인당 NT\$150

* 19 세 미만 미성년자에게 주류를 판매하지 않습니다 *



비타오커 bEERu 啤調客

bEERu는 타이베이 동구의 시민대로 상에 위치하고 있으며 인더스트리얼풍 인테리어로 독특한 분위기를 연출한다. 신선한 크래프트 비어의 독특한 맛을 유지하기 위해서 bEERu는 유럽 대맥아, 구운 맥아, 위트, 맥주 홉 및 효모를 들여와 제조하며 주로 Lager, Pilsener Lager, Pale Ale 등 세 가지 맛을 판매한다. bEERu에 방문할 경우 가장 먼저 테이블 위에 설치되어 있는 셀프 생맥주 기계에 놀라게 된다. 테이블에는 3가지 맛의 신선한 크래프트 비어를 맛볼 수 있도록 준비되어 있으며, 즉시 그 자리에서 신선한 맥주를 맛볼 수 있으며 마신 양에 따라 가격이 계산된다. 맥주의 신선도를 위해서 매장 내에는 대형 맥주 저장고가 설치되어 있어 24시간 온도, 압력이 맥주에 알맞은 최상의 수준으로 유지된다. 매장에서 자체 양조한 크래프트 비어 외에도 유럽과 미주에서 들여온 수십여 가지의 크래프트 비어도 제공하여 손님들에게 다양한 비어의 맛을 선사한다.

아무리 마셔도 질리지 않는 맥주 외에도 맥주와 잘 어울리는 타이완 요리들도 제공하고 있다. 매장에서 자체 양조한 크래프트 비어와 닭다리 살로 만든 '비어 치킨 샐러드 (啤酒雞沙拉)'는 닭 껍질의 탱글함과 닭다리 살의 부드러움에 맥주향이 더해졌으며 일식 소스와 신선한 채소가 곁들여져 요리에 다양한 맛을 선사한다. 또한 '돼지 간 소테 (心肝寶貝)'는 설탕과 식초로 맛을 낸 볶은 돼지 간에 피망과 신선한 채소로 곁들인 것으로 식감이 풍부하고 아삭아삭하며 훈제향이 연하게 느껴진다. 또한 이곳의 대표 요리 '칠리 & 피넛 프라이드 치킨 (黃飛鴻潑水炸雞)'은 매콤한 맛으로 바삭하면서도 육즙이 풍부하며 검은깨가루와 어우러져 입속 매콤함을 중화시켜주는데 특히 과일향의 Pale Ale과 가장 안성맞춤으로 오래도록 생각나는 감칠 맛이 있다.



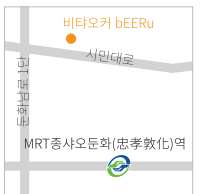
Pilsener Lager



Pale Ale



Lager



비타오커 bEERu (啤調客)

- 📍 타이베이시 송산구 시민대로 4 단 129 호 (台北市松山區市民大道 4 段 129 號)
- ☎ +886-2-2577-1815
- 🕒 18:00-이튿날 02:00
- 📄 예약: 가능 / 카드 결제: 가능 / 서비스요금: 10% / 최소 주문 금액: 인당 NT\$350 (휴일)



※ 19 세 미만 미성년자에게 주류를 판매하지 않습니다 ※



장먼징낭 Zhang Men 掌門精釀



3명의 크래프트 맥주를 사랑하는 친구들이 공동 창립하였다. ZHANG MEN은 독창성과 타이완 현지의 풍미를 강조하며 지금까지 망고, 코코넛, 드래곤 후르츠, 생강 등을 술에 가미하여 현재까지 60여 가지가 넘는 맥주를 개발하고 출시하였다. 현지 식재료를 사용하여 다양한 맥주를 선보인다는 점이 이 곳의 가장 큰 특징이다.

매장에서는 자체 양조한 크래프트 비어를 주로 판매하며 비정기적으로 판매하는 맥주 종류에 변화를 주는데 일반적으로 16 가지 종류의 맥주를 제공한다. 더불어 맥주와 어울리는 간단한 요리도 제공하는데 타이완의 독일식 소시지 브랜드인 블랙브리지 소시지(黑橋牌香腸)는 맥주에 잘 어울리며 중독성 있는 메뉴다. 또한 Porter 맥주는 '포터 아이스크림'과 잘 어울리는데 맥주의 쓴맛과 아이스크림의 달콤한 맛을 동시에 맞출 수 있어 매우 특별하다. 이 곳 맥주의 가장 특별한 점은 알코올 농도(ABV)와 쓴맛 정도(IBU)를 표기하였다는 점이다. 이 밖에도 이 곳 직원들은 손님의 기호에 맞는 맥주를 추천해주기도 한다. 맥주잔의 사이즈는 200ml 와 470ml 로 나뉘며 기호에 따라 대량을 선택하여 마실 수 있다.



장먼징낭 Zhang Men (掌門精釀)

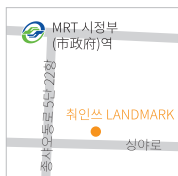
- 📍 타이베이시 다안구 용강제 4 항 10 호 (台北市大安區永康街 4 巷 10 號)
- ☎ +886-2-2395-2366
- 🕒 일 - 목 13:00-24:00, 금, 토 13:00-01:00
- 📞 예약 : 불가 / 카드 결제 : 가능 / 서비스요금 : 없음 / 최소 주문 금액 : 음료 한잔

취인쓰 Landmark 噉飲室



탭룸 Landmark 는 타이후 브루잉 (Taihu Brewing) 에 의해 문을 열었다. 타이후 브루잉은 2013 년에 성립되었으며, 타이베이에서 가장 변화한 구역인 신의구에 위치하고 있는 Landmark 는 2015 년 말에 영업을 시작하였다.

점주는 매일 약 15 가지 종류의 생맥주를 제공하는데 20 여 개의 크래프트 비어 브랜드의 맥주 외에도 자체 브랜드 크래프트 비어를 제공한다. 그중 가장 특별한 것은 질소 생맥주로 질소에 의해 생겨난 거품이 오일조밀하여 생맥주에 부드러운 식감을 더해준다. Landmark 는 스탠딩 석만을 배치하고 있다. 그 이유는 서서 맥주를 마시는 것이 속이 비교적 편안하다는 점을 고려하였기 때문인데 서서 마시면 복부가 팽창하지 않아 속이 편할 뿐만 아니라 가까운 거리에 있는 손님들과 쉽게 교류할 수 있다. 기회가 된다면 이런 자유로운 분위기 속에서 애주가 동지들을 만나는 체험을 해 보는 것도 나쁘지 않다.



취인쓰 Landmark 噉飲室

- 📍 타이베이시 신의구 충효동로 5 단 68 호 (台北市信義區忠孝東路五段 68 號)
- ☎ +886-2-2722-0592
- 🕒 월 - 목 17:00-23:30, 금, 토 15:00-01:30, 일 15:00-23:30
- 📞 예약 : 불가 / 카드 결제 : 가능 / 서비스요금 : 없음 / 최소 주문 금액 : 없음

※ 19 세 미만 미성년자에게 주류를 판매하지 않습니다 ※

타이완 병맥주 • 캔맥주

크래프트 비어 탭하우스 외에도 편의점, 슈퍼, 상점 등지에서 타이완 브랜드의 맥주를 구매할 수 있다. 아래 소개하는 열 가지 맥주 중 본인의 기호에 맞는 맥주를 선택할 수 있다.



타이완 맥주 TAIWAN BEER

클래식 타이완 맥주 (經典台灣啤酒)

수입해 들어온 맥아, 타이완 핑라이 쌀과 맥주효를 사용하여 만들어 짙은 보리향과 개운한 맥주효의 향이 느껴지는 가장 정통적인 맛의 타이완 맥주이다.



과일 맥주 - 망고맛

현지 타이완 맥주에 애플망고를 결합시킨 것으로 과즙 성분 5%, 알코올 농도 2.8%의 맥주로 망고의 짙은 달콤함을 맛볼 수 있다.



골드 메달 타이완 맥주 (金牌台灣啤酒)

2003년에 출시되었으며 맥아, 맥주효, 핑라이 쌀을 원료로 한다. 효모를 저온에서 발효시켜 저장, 숙성과정을 거쳐 만들어진다. 정통 타이완 맥주보다 그 맛이 개운하고 부드러워 인기있는 맥주다.



과일 맥주 - 파인애플맛

타이완 파인애플의 신선한 과즙을 가미하여 청량함 속에 새콤달콤한 식감을 더하였다. 이외에도 포도, 자두, 오렌지맛이 있다.



바이스비어 (小麥啤酒)

타이완 맥주가 가장 최근에 출시한 맥주로 유럽 소맥아를 50% 이상 함유하며 풍미를 더욱 진하게 만들었다.



스위트 터치 (果微醺) - 백포도맛

예쁜 제품 포장으로 여성들의 많은 사랑을 받는 제품이다. 9%의 백포도 즙을 가미하여 참신한 과일 향과 달콤한 맛을 계속 되새기게 만든다. 그 밖에도 그린애플맛이 있다.



룽첸 맥주 龍泉啤酒

룽첸 과일 맥주 (龍泉水果吧) - 레몬맛

2006년 타이완 칭비그룹 (靑啤公司) 이 출시한 룽첸 맥주는 최근 들어 과일맛도 출시하였다. 레몬맛 외에도 복숭아, 패션프루츠, 바나나 및 사과맛이 있다.



북 타이완 맥주 北台灣麥酒

리치 맥주 (荔枝啤酒)

베이 타이완 맥주는 타이완 최초로 크래프트 병맥주를 생산하였으며 벨기에 맥주출시 외에도 타이완 과일을 맥주에 결합시켜 대표적으로 리치 맥주를 선보였는데 열은 여지향과 개운하고 달콤한 맛으로 많은 사람들의 사랑을 받고 있다.



에일키미스트 禾餘麥酒

흰 옥수수 맥주 (白玉麥酒)

창립자는 타이완 대학 농예 연구소 졸업생으로 목표는 100% 타이완 제조를 달성하는 것이었다. 이로 인해 원료에서부터 시작하여 타이완 대학 농장에서 대, 소맥 종자를 기르고 농민들과 계약을 체결하고 생산하고 있다. 농업 환경의 개선외에도 타이완의 흰 옥수수 등과 같은 현지에서 생산하는 잡곡을 사용하여 타이완의 특색 있는 맥주를 생산한다.



오렌지 맥주 (柳丁啤酒)

오렌지 과즙 성분 9%를 함유하고 있으며 새콤한 맛 가운데 오렌지 껍질의 쓴맛이 약간 느껴진다. 감귤류의 맛을 좋아하는 사람이라면 절대 맛보지 않고서는 지나칠 수 없는 맥주다.



- 타이완 맥주 (台灣啤酒) : www.twbeer.com.tw
- 룽첸 맥주 (龍泉啤酒) : www.ttbc.com.tw
- ※ 이상의 맥주는 타이완 전역에 있는 편의점 및 슈퍼마켓에서 모두 판매되고 있다.
- 북 타이완 맥주 (北台灣麥酒) : www.facebook.com/NorthTaiwanBrewing
- 에일키미스트 (禾餘麥酒) : www.facebook.com/alechemist.tw

※19세 미만 미성년자에게 주류를 판매하지 않습니다 ※



샤오차자이탕 (小茶栽堂) 10주년 기념 중산점 오픈

타이완의 고퀄리티 차시장에서 입지를 다지고 있는 샤오차자이탕은 10년간의 부단한 개발과 노력으로 최근 성공적으로 프랑스식 케이크, 쿠키와 애프터눈 티를 런칭하였다. 창립 10주년을 맞이하는 올해 초에 중산점이 성대하게 문을 열고 각종 오픈 할인 이벤트를 진행하고 있다. 샤오차자이탕 3개 지점 전 매장에서 NT\$1500, NT\$3500, NT\$5500 금액 이상의 상품을 구매할 경우 추가로 찾아 기프트를 증정하며, 방문 인증샷을 찍고 SNS에 업로드 후 장소 체크인 설정을 할 경우 프랑스식 수제쿠키를 증정한다.

중산점 (中山門市)

☎ 타이베이시 중산구 중산북로 2 단 77 의 1 호
(台北市中山區中山北路 2 段 77 之 1 號)
☎ +886-2-2581-8733

다안 플래그십 스토어 (大安旗艦店)

☎ 타이베이시 다안구 둔화남로 1 단 270 호 29 호
(台北市大安區敦化南路一段 270 巷 29 號)
☎ +886-2-8772-8589

Le Salon 용강점 (永康門市)

☎ 타이베이시 다안구 용강제 4 항 8 호
(台北市大安區永康街 4 巷 8 號)
☎ +886-2-2395-1558
🌐 www.zenique.net



코스모스 크리에이션 天成文旅 자녀동반 숙박상품

코스모스 크리에이션 타이중 (台中) 과 자이 (嘉義) 에서는 자녀동반여행 전용 상품을 출시하였다. 2017/12/29 까지 자이 코스모스 크리에이션 - 썬 다이얼로그 호텔 (繪日之丘) 디럭스 객실은 평일 우대 할인가격 NT\$2,199, 자녀 동반 트리플룸 NT\$2,699, 패밀리룸 NT\$3,199 의 혜택을 제공하며 투숙 기간 동안 전기 스쿠터와 헬멧 무료 대여서비스를 제공한다. 타이중의 코스모스 크리에이션 - 아이카사는 2017/12/31 까지 NT\$4,699 가격 이상의 객실에 투숙하는 손님에게 인형을 증정한다.

코스모스 크리에이션 - 썬 다이얼로그 호텔 (天成文旅 - 繪日之丘)

☎ 자이시 동구 다야로 1 단 888 호 (嘉義市東區大雅路一段 888 號)
☎ +886-5-275-9899 🌐 www.sundialogue-hotel.com.tw

코스모스 크리에이션 - 아이카사 (天成文旅 - 回行旅)

☎ 타이중시 시둔구 즈산로 188 호 (台中市西屯區至善路 188 號)
☎ +886-2-8978-5308 🌐 www.icasa.com.tw



쇼우창텐디 (收藏天地), 타이완 기념품 숍 타이완의 아름다움을 가져가다

타이완의 미식, 문화, 풍경을 상품의 메인 테마로 삼고 있는 전문 기념품 판매점이다. 판매하는 기념품으로는 엽서, 스티커, 냉장고 자석, 열쇠고리, 장식품, 티셔츠, 여행용 가방 네임카드 등이 있으며 자체 디자인한 제품으로 전 세계에 널리 타이완의 아름다움을 소개한다.

시먼점 (西門店)

☎ 타이베이시 완화구 한커우제 2 단 5 호 1 층
(台北市萬華區漢口街 2 段 5 號 1 樓)

스린 1 점 (士林 1 店)

☎ 타이베이시 스린구 지허로 101 호 1 층
(台北市士林區基河路 101 號 1 樓)
224 호 매장

스린 2 점 (士林 2 店)

☎ 타이베이시 스린구 원린로 24 호 1 층
(台北市士林區文林路 24 號 1 樓)

용강점 (永康店)

☎ 타이베이시 다안구 용강제 6 항 1 의 1 호 1 층
(台北市大安區永康街 6 巷 1 之 1 號 1 樓)

닝샤점 (寧夏店)

☎ 타이베이시 다둥구 닝샤로 68 호 1-2 층
(台北市大同區寧夏路 68 號 1-2 樓)

어메이점 (峨嵋店)

☎ 타이베이시 완화구 어메이제 5 호 1 층
(台北市萬華區峨嵋街 5 號 1 樓)

☎ +886-2-2581-8733



1Bite2Go Café & Deli 네추럴 비프버거 출시

1Bite2Go Café & Deli 에서 정통 뉴욕 스타일의 식사 분위기를 느껴보자. 메인 메뉴에서 사이드 메뉴까지 수제로 만든 아메리칸 네추럴 비프버거 시리즈를 출시했다. 미국 캘리포니아 목장에서 곡물을 먹여 기른 청정소를 수입하였고, 또한 신선한 감자로 반죽하여 만든 빵까지, 햄버거에 대한 모든 기대를 충족시킨다. 암바 타이베이 시먼딩 호텔, 암바 타이베이 송산 호텔내 식당에서도 맛볼 수 있다.

1Bite2Go Café & Deli 신의점

☎ 타이베이시 신의로 5 단 16 호 (台北市信義路五段 16 號)

☎ +886 2 2722-6528

🌐 www.1Bite2Go.com

푸신호텔 (Fushin Hotel) 호텔의 새로운 지평을 열다

편리한 교통, 친절한 서비스로 여행객들에게 최고의 숙박을 선사합니다



타이베이 푸신호텔 본관 -

엄선된 미식, 다양한 선택이 가능한 미각 여행

타이베이 푸신호텔은 시즈(汐止) 난강(南港) 지역 최초의 스타급 호텔로 고속철도, 타이완 철도, MRT가 교차하는 교통의 요충지에 위치하고 있으며 난강, 시커(汐科) 기차역과 인접하고 있습니다. 더불어 난강 고속철도역과 MRT 난강전람관역에서 정해진 시간에 무료 셔틀버스 서비스를 제공하고 있습니다. 우수한 품질의 객실 서비스, 동서양 스타일의 식사와 음료의 향연, 회의 및 연회, 사우나, 피트니스 센터 등 여행객들에게 우수한 품질의 편안한 휴식 공간을 선사합니다.



타이베이 푸신호텔 2관 - 유럽식 빈티지, 여행자들의 조용하고 편안한 휴식처



비즈니스형 호텔인 타이베이 푸신호텔 2관은 본관의 화려하고 클래식한 인테리어 분위기에 고급스러움과 따스한 분위기를 더하였습니다. 난강소프트웨어파크와 원동(遠東) 과학기술단지의 중심에 자리 잡고 있으며 국도, 환동대도(環東大道), 난강, 시커 기차역 및 MRT 난강전람관역 등에 인접하고 있는 교통의 요충지로 편리한 교통으로 인해 오가는 유동인구가 상당히 많습니다.

타이중 푸신호텔 -

골목과 골목 사이 조용한 휴식 공간의 발견



타이중 푸신호텔은 타이중 기차역 부근에 자리 잡고 있습니다. 유럽 바로크 스타일의 클래식한 인테리어로 품위 있고 우아한 비즈니스 호텔을 연출하였습니다. 호텔에서 차로 5분이면 이중상권(一中商圈)에, 10분이면 미술관, 친메이정핀뤼원다오(勤美誠品綠園道) 백화점에, 20분이면 신광 미츠코시 백화점, 추홍구(秋紅谷) 및 평자상권(逢甲商圈)에 도달할 수 있습니다. 타이중 푸신호텔은 여행객들이 세심하고 따뜻한 서비스와 편안한 숙박 환경을 경험하고 소중히 간직할 수 있는 아름다운 추억을 남길 수 있기를 바랍니다!

富信大飯店
FUSHIN Hotel

- ◆ 타이베이 푸신호텔 본관 (台北富信大飯店)
신베이시 시즈구 다동로 1단 128호 (新北市汐止區大同路一段 128號)
전화: (02)2641-6333 예약 전화: (02)2648-9922
- ◆ 타이베이 푸신호텔 2관 (富信大飯店台北二館)
신베이시 시즈구 다동로 1단 152호 (新北市汐止區大同路一段 152號)
전화: (02)2647-7222 예약 전화: (02)2648-9922

- ◆ 타이중 푸신호텔 (台中富信大飯店)
타이중시 중구 스정로 14호 (台中市中區市府路 14號)
전화: (04)2229-6999 예약 전화: (04)2229-7008
- ◆ <http://www.fushin-hotel.com.tw/taipei/tw/>



자이현 (嘉義縣) 저탄소 여행

e-bike 하루 대여 단돈 NT\$100

자이현에서는 저탄소 여행이 성행 중이다. 자이현 정부는 고속철도 자이현 역에서 고속철도를 이용객들이 대여하여 사용할 수 있도록 세 종류의 저탄소 교통수단을 제공하고 있다. 제공되는 저탄소 교통수단으로는 하루 대여비용 단돈 NT\$100의 e-bike 자전거와 NT\$150으로 3시간 동안 마음껏 이용 가능한 이륜 전기 스쿠터가 있다. 인원이 많을 경우에는 기사를 포함한 7인승 전기 자동차를 이용할 수 있는데 고속철도와 고궁남원을 오가며 인당 요금은 NT\$50이다. E-bike를 대여할 경우 총터우 설탕공장 (蒜頭糖廠)에서부터 푸쯔강 (朴子溪) 자전거 도로를 따라 동스 위런마터우 (東石漁人碼頭)까지 달려 전원마을, 습지생태 및 어촌 풍경을 감상할 것을 추천한다.

자이현 저탄소 교통 환승센터 (嘉義縣低碳運具轉運中心)
 ① 자이 고속철도역 2번 출구 앞 (嘉義高鐵站 2號出口前)
 ☎ +886-5-371-5101



푸신호텔 Fushin Hotel

비즈니스 여행에 있어 최고의 선택

타이베이 푸신호텔은 시즈 (汐止) 와 난강 (南港) 지역 최초의 5성급 호텔로 MRT 난강전람관역에서 차로 5분 거리에 위치하고 있으며 사통팔달의 교통으로 난강 기차역과 난강 고속철도역을 오가는데 매우 편리하다. 호텔 내부 인테리어는 최신 유럽 스타일이며 총 214개의 넓고 고급스러우면서도 채광이 훌륭한 스탠더드룸, 수페리어룸, 디럭스룸, 비즈니스 스위트룸 등 다양한 타입의 객실을 비즈니스맨과 여행객들에게 제공하고 있다. 호텔 내에는 피트니스 센터와 3개의 레스토랑이 자리 잡고 있으며 1층 비즈니스 센터에서는 컴퓨터 및 팩스 전용 서비스를 제공한다. 또한 체스룸과 노래방 등의 오락시설을 갖추고 있어 몸과 마음에 쌓인 피로를 풀어주며 푸신호텔에서 머무는 매 순간을 즐길 수 있도록 해준다.

타이베이 푸신호텔 본관 (台北富信大飯店)
 ① 신베이시 시즈구 다동로 1단 128 호 (新北市汐止區大同路一段 128 號)
 ☎ +886-2-2648-9922 ② www.fushin-hotel.com.tw



딩셴 101 레스토랑

세계적으로 유명한 초고층 빌딩인 타이베이 101의 86층에 위치하고 있다. 딩셴 101은 식재료의 엄선, 완벽에 더욱 완벽을 기하는 경영 태도를 고수하며 세계 각지의 미식가들에게 타이완의 미식을 소개하고 있다. 본 레스토랑 셰프는 독특한 스타일의 타이완 해산물 요리법을 일본, 유럽 요리에 적용시켰으며 다년간 세계 각국의 정재계 인사들의 깊은 신뢰와 사랑을 받았을 뿐만 아니라 세계 정상급 셰프들과 미식가들의 칭송을 받으며 타이완 미식의 전설적인 입지를 구축하였다.

딩셴 101 레스토랑
 ① 타이베이시 신의구 신의로 5단 7호 86층
 (台北市信義區信義路五段 7號 86樓, 타이베이 101 빌딩)
 ☎ +886-2-8101-8686
 ⌚ 11:30-22:00
 ③ www.dingxian101.com
 ※최저 소비 금액: 점심 NT\$1380+10% 부터 / 저녁 NT\$1980+10% 부터



Smokey Joe's 까오송 자유점

다양한 요리의 미—멕시코 음식점

Smokey Joe's는 타이완 남부에서 유명한 체인 음식점으로 그 중 베이까오송 황금구간에 위치한 '까오송 자유점'은 독특한 멕시코풍의 건축 외관과 아메리칸, 멕시코, 태국, 중식까지 다양한 종류의 요리와 이국풍의 분위기로 젊은 사람들의 인기를 얻고 있다.

Smokey Joe's 까오송 자유점
 ① 까오송시 줘잉구 쓰여우 2로 318호 (高雄市左營區自由二路 318號)
 ☎ +886-7-960-7715
 ⌚ 10:30-01:00
 ※ 고속철도 까오송 아레나 (巨蛋站) 역에서 하차, 4번 출구에서 도보로 15분

지하철 신의선으로 떠나는 여행

Travel Xinyi



태평양 비지니스호텔 太平洋商旅

타이베이 MRT 단색이 신의 라인에는 타이베이를 대표하는 상징적인 관광명소들이 집결되어 있습니다.象山역에서 야경 감상, 타이베이 101역에서 타이베이 시 조망, 동면역에서 망고 빙수 맛보기, 중산역에서 커피박물관 견학, 베이도우역 온천욕, 단색이역에서 석양 감상... 등 하나의 MRT라인에서 도시의 다양한 모습을 발견할 수 있습니다. 우리 함께 타이베이의 아름다움을 찾으러 떠나봅시다.

태평양 비지니스호텔(太平洋商旅)은 타이베이시 신의구 광푸남로에 위치합니다. 타이베이시 전체에서 가장 많은 관광명소들과 연결되는 MRT 단색이 신의라인의 타이베이101/ 세계무역센터 역에서 도보 5분 거리에 위치하여 교통이 상당히 편리합니다. 전체 105개의 객실을 구비하고 있으며 모든 객실에 통유리창이 설치되어 타이베이 101등 시내 중심을 조망할 수 있습니다. 무선 Wi-Fi 및 맛있는 뷔페식 아침식사로 든든한 아침을 즐긴 후 타이베이 여행을 즐기십시오.

단색이역
淡水站



MRT 단색이(淡水)역
단색이 라오제(淡水老街) - 아게이(阿給: 유부 당면 만두), 사첸(蝦捲: 새우롤), 데단(鐵蛋: 간장에 조린 달걀), 진리대학(真理大學), 위린마타우(漁人碼頭), 하루 종일 지루할 틈이 없다.



MRT 원산(圓山)역
넓은 대지의 화보 엑스포 공원(花博公園) & MAJI 마켓 타이베이 시립미술관(台北市立美術館), 비정기적으로 특별 전시회가 열린다.
주소: 타이베이시 중산구 위먼제 1호(台北市中山區五門街1號)
주소: 타이베이시 중산구 중산북로 3단 181호(台北市中山區中山北路三段181號)



MRT 동면(東門)역
스무디 망고 빙수(思慕昔芒果冰)
독특한 향의 아이원 망고 빙수(愛文芒果冰), 시원하게 푹푹 퍼서 먹어보자.
주소: 타이베이시 다안구 용강제 15호(台北市大安區永康街15號) MRT 동면역 6번 출구에서 도보로 2분 소요.



주소: 타이베이시 신의구 광푸남로 495호 11층 (台北市信義區光復南路495號11樓)
전화: (02) 8780-8000 / 사이트: <http://www.businesscenter.com.tw/>



MRT 타이베이101(台北101)/ 세계무역센터(世貿)역
스스난촌(四四南村) - 하오추(好丘 GOOD CHOS)의 타이완 식 핸드메이드 베이글 / 휴일 플라마켓/ 디자인 기념품 숍(文創禮品店)
주소: 타이베이시 신의구 송진제 54호(台北市信義區松勤街54號)



2017 출 입 국 JAN-APR 인 수 통 계

타이완을 방문한 인수 통계 : 3,465,770 (-7.11%)
 외국인 방문객 인수 통계 : 2,106,779 (+18.42%)
 (한국 방문객 인수 통계) : 378,075 (+34.47%)
 교포 방문객 인수 통계 : 1,358,991 (-30.38%)
 출국 인수 통계 : 4,967,675 (+6.60%)

2017-2016년 매달 출국하는 타이완인수 통계 비교표

월	2017년 (단위:인)	2016년 (단위:인)	성장률(%)
1	1,150,837	1,085,927	5.98
2	1,284,579	1,240,755	3.53
3	1,212,728	1,096,211	10.63
4	1,319,531	1,237,213	6.65
통계	4,967,675	4,660,106	6.60
5		1,230,556	
6		1,363,849	
7		1,397,282	
8		1,260,945	
9		1,247,991	
10		1,241,307	
11		1,113,547	
12		1,073,340	
통계		14,588,923	

도표1 2017-2016년 매달 타이완을 방문한 인수 통계와 비교표

2017년 (단위:인)				2016년 (단위:인)				성장률 (%)			
월	통계(A)	교포(C)	외국인(E)	매일 평균	통계(B)	교포(D)	외국인(F)	매일 평균	통계(A/B)	교포(C/D)	외국인(E/F)
1	824,799	355,434	469,365	26,606	865,930	450,427	415,503	27,933	-4.75	-21.09	12.96
2	787,511	300,687	486,824	28,125	920,155	509,444	410,711	31,729	-14.42	-40.98	18.53
3	926,647	314,178	612,469	29,891	1,034,730	514,951	519,779	33,378	-10.75	-38.99	17.83
4	926,813	388,692	538,121	30,893	910,323	477,213	433,110	30,344	1.81	-18.55	24.25
통계	3,465,770	1,358,991	2,106,779	28,881	3,731,138	1,952,035	1,779,103	30,835	-7.11	-30.38	18.42
5					882,565	441,709	440,856	28,469			
6					817,800	403,082	414,718	27,260			
7					848,869	439,096	409,773	27,382			
8					863,540	400,621	462,919	27,856			
9					772,241	323,101	449,140	25,741			
10					845,871	328,735	517,136	27,286			
11					891,157	316,612	574,545	29,705			
12					1,037,098	382,268	654,830	33,454			
통계					10,690,279	4,987,259	5,703,020	29,288			

도표2 2017년-2016년 타이완을 방문한 한국인 인수 통계와 비교표

	한국 방문객 인수			2016	
	2017년			인수	매일 평균
	인수	매일 평균	성장률(%)	인수	매일 평균
1	112,078	3,615	30.87	85,640	2,762
2	94,803	3,385	24.08	76,407	2,634
3	86,945	2,804	54.04	56,442	1,820
4	84,249	2,808	34.44	62,668	2,088
통계	378,075	3,150	34.47	281,157	2,323
5				64,106	2,067
6				61,599	2,053
7				71,641	2,311
8				78,023	2,516
9				72,200	2,406
10				73,819	2,381
11				82,274	2,742
12				99,578	3,212
통계				884,397	2,423

도표3 2017년-2016년 한국을 방문한 타이완인수 통계와 비교표

	타이완 방문객 인수				2016년	
	2017년				인수	매일 평균
	인수	매일 평균	성장률(%)	인수	매일 평균	
1	66,289	2,138	17.88	56,236	1,814	
2	73,789	2,635	28.47	57,437	1,980	
3	72,580	2,341	28.60	56,440	1,820	
4	75,268	2,508	12.10	67,144	2,014	
통계	287,926	2,398	21.36	237,257	1,960	
5				63,856	2,059	
6				85,261	2,842	
7				79,681	2,570	
8				76,720	2,474	
9				70,914	2,363	
10				71,622	2,310	
11				61,754	2,058	
12				61,355	1,979	
통계				808,420	2,214	

통계: 타이완 교통부 관광국



台中港酒店
Taichung Harbor Hotel

타이중시 우치구 따즈로 2 단 388 호
(台中市梧棲區大智路二段 388 號)

+ 886-4-2656-8888

www.tchhotel.com



타이중 하버 호텔

Taichung Harbor Hotel

<HIS SNS 여행 홈페이지> 해외 가을절경 인터넷 투표 1 위로 뽑힌 <까오메이 습지> 차로 10 분 거리

심플하고 세련미가 돋보이는 타이중 하버 호텔은 200 개의 우아한 객실, 환한 로비와 이국풍의 식사환경이 구비되어 있으며, 완벽한 설비와 고품격 서비스를 제공합니다.

서부해안선에 위치한 유일한 스타급 호텔로서 북쪽으로는 마오리, 남쪽으로는 장화화 인접하고 있어 풍부한 관광자원을 보유하고 있습니다. 호텔 근처에는 일본 여행사 H.I.S 가 실시한 인터넷 투표에서 가을에 가장 가고싶은 해외 여행지 1 위에 꼽힌 '까오메이 습지', 해산물을 맛볼 수 있는 '우치 관광포구', 야경이 아름다운 '칭셰이 휴게소', 종교 성지인 '따자전란궁' 등의 명소가 있습니다. 타이중 하버 호텔은 고객분들에게 더 좋은 여행을 위해 편안하고 우아한 공간연출과 고객 한 분 한 분에게 정성어린 서비스를 제공해 드리고 있습니다.

숙박 고객은 남녀 사우나, FUN WORLD, 비즈니스 센터, 실내 주차장, 피트니스 시설, 무료예약 픽업서비스, 자전거 무료대여, 신문, 무료 와이파이 이용 가능.



HIS SNS: goo.gl/TIYFKz



since 1949

太和傳統餅

맛과 정이 있는 타이베이의 전통병정 가게
태화 (太和) 전통제과점



타이완 모양 케이크
巧克力摩沙

전통과 창의적인 맛이 조화를 이룬 연자 파이에플 맛, 살구젤리 파이에플 맛, 용안 토종 파이에플 맛 등이 있습니다. 겉을 밀로 빻어 만든 과일 수제케이크입니다.



핑리수 鳳梨酥

100% 순 파인애플을 이용해 전통적인 수공기술로 정성껏 만드는 핑리수입니다.

사치마 薩其馬



차지고 말랑말랑한 금빛을 띤 달콤한 과자로 입안에서 사르르 녹는다.

타이완 뉴가탕 (대만식 엿)
台灣牛軋糖



타이완 현지 재료를 사용, 절묘한 조합, 전통적인 방법으로 새로운 제품을 선보인다.



한국 여행 가이드북 <프렌즈 타이완> 이 추천하는 상품! (P31 '최고의 핑리수를 찾아라!' 에 소개됩니다.)



- www.thtb.com.tw
- Add: 47, Chengdu Rd., Taipei City
타이베이시 청두로 47 호
(台北市成都路 47 號)
- Tel: (02) 2331-2772, 2331-2091
- Fax: (02) 2312-0596

