

타이완

17

관광 계간지
2016 Apr.-Jun.

FEATURE STORY

타이완 최초의 수도

타이 난 시

台南市

옛 수도의 변화한
거리를 거닐다

SPECIAL PLAN

타이완 호텔의 새로운 모델
스타급 호텔의 세컨브랜드 호텔

SPECIAL REPORT

고궁 남원, 자이에서 성황리에 개관

RAILWAY & BUS

장화 · 루강 철도여행

Taiwan
THE HEART OF ASIA



초심의 마음으로 서비스합니다

작은 것 하나에도 정성을 들인 섬세한 서비스



역세권에 위치한 타이베이 카이사르 호텔(CAESAR PARK HOTEL)은 주변에 타이베이 기차역, 타이완 고속철도, 타이베이 지하철, 버스 정류장, 시외버스 터미널 등이 모여 있는 교통 요충지로 타이베이 도심에서 매우 좋은 지리적 이점을 가지고 있습니다. 또한 타이베이 101층 빌딩 동구 상권, 단웨이 라오제, 엑스포 공원단지, 시먼딩도 가까워 식사부터 여행, 쇼핑, 비즈니스까지 두루 즐길 수 있는 타이베이 카이사르 호텔은 최고의 선택입니다.

타이베이시 충효서로 1단 38호 (台北市忠孝西路一段38號)

<http://taipei.caesarpark.com.tw>

TEL : 886-2-2311-5151

FAX : 886-2-2331-9944

facebook | 台北凱撒大飯店



CAESAR PARK

TAIPEI
台北凱撒大飯店

02 News

04 Interview

06 Event

2016 타이완 문화창의산업 엑스포 (Creative EXPO Taiwan)

08 Column

타이난 (台南) 의 사랑을 찾아주는 사원여행

10 Special Report

고궁 남원, 자이에서 성황리에 개관



14 Feature Story

타이완 최초의 수도—타이난시

24 Special Plan

스타급 호텔의 세컨브랜드 호텔

32 Restaurant

옛 집에서 즐기는 식사

40 Railway & Bus

장화 · 루강 철도여행

48 Statistics



타이완

창간일시 2012년 5월 발행호수 17 발행일자 2016년 4월~2016년 6월 타이완관광협회(台灣觀光協會) 회간 회장 賴瑟珍 명예회장 嚴長壽, 張學勞 부회장 戴啟珩, 朱鐘宏, 李昌霖 발행인 賴瑟珍 편집고문 王全玉, 吳朝彥, 陳映廷, 張仲宇 발행 재단법인 타이완관광협회 주소 타이베이시 민젠동로 2단 9호 5층 TEL 886-2-2594-3261~4 FAX 886-2-2594-3265 E-mail fifi@tva.org.tw WEB http://www.tva.org.tw Blog blog.naver.com/visit_taiwan 타이완관광협회 서울사무소 (교통부 관공국) 주소 서울시 중구 삼각동 115번지 경기빌딩 9층 902호 TEL 82-2-732-2357~8 FAX 82-2-732-2359 E-mail taiwan@tourtaiwan.or.kr WEB http://www.tourtaiwan.or.kr 발행처 시아국제문화사업무인공사 사장 嚴寬行 총편집 劉恩英 총감수 李建樹 부감수 尹銘菁 기획 劉宛昀, 朱佳雯, 林佳瑜 번역 金那映, 方珺瑋, 柳廷燁, 陳聖薇 디자인 鞠晴, 張馨尹, 宋育玫, 許巧薇 업무부 蔡欣宜, 呂麗君, 呂培佑, 鍾依庭 발행부 江秀明, 劉乃甄, 歐陽致仁, 陳雯玲 재무부 蔡慧君 법률고문 거군 국제전리상표 법률사무소 리국안 변호사 주소 타이베이시 남징동로 4단 1호 7층 1실 TEL 886-2-2715-1052 FAX 886-2-2715-0524 E-mail editor@v-media.com.tw WEB http://www.v-media.com.tw 인쇄 혼우 채색제판인쇄유한공사 판매가 NT\$140

여러분의 투고를 환영합니다. 타이완여행 경험이 담긴 사진과 글을 보내주시면 작은 기념품을 보내드립니다.



타이완관광협회



<타이완>계간지



Facebook

2016년 타이완 관광절 경축대회

타이완 관광업계의 연례행사인 2016년 관광절 경축 대회가 2월 19일 타이베이 원산호텔에서 성대하게 거행되었다. 이 행사는 2015년 타이완을 방문한 여행객수 1천만 시대를 돌파하여 타이완 관광계의 새로운 지표를 여는 시점에 열린 행사이다. 마잉지우(馬英九) 총통은 행사장을 직접 방문하여 지난 일년 타이완 관광 발전을 위해 각고의 노력을 기울여 왔음을 격려하며, 특히 우수 국내외 단체와 타이완관광협회 및 업계종사자들에게 타이완 관광발전 공헌상을 수여했다. 뿐만 아니라 이번 관광절 경축대회에서는 한국의 관광업계 7개 단체가 '타이완관광 발전공헌상'을 수상하는 영예를 안았다.

마잉지우 총통은 축사에서 "아름다운 경치, 아름다운 음식, 아름다운 미덕은 타이완이 해외 관광객을 끌어들이 수 있는 관광 특색일 뿐만 아니라, 타이완 각지에서 독특한 활동 등이 펼쳐지고 있다"고 말했으며, 그 예로 타이둥(台東)의 국제 열기구 축제, 세계 서핑대회, 르웨탄(일월담) 헤엄 쳐 건너기 대회, KOM 자전거 대회 등을 예로 들었다. 또한 그는 "전 세계 유명 선수들의 참가를 유도하고 있으며, 신년 역시 다채로운 이벤트가 끊이지 않고 열려 많은 관광수입을 거뒀다"라고 밝혔다.

이 밖에 입국자수의 계속된 증가에 따라 타이완 관광 외화수입은 2007년부터 현재까지 NT\$2,816억가 증가하여 164%의 성장을 기록했고, 자국민 여행 역시 4,600만 회로 증가했다. 마총통은 이런 통계에 대해 타이완 관광의 새로운 지표를 열었음을 강조했다며, 미래 관광 발전의 핵심 키워드는 '품질'로 정부와 민간업자는 '투자 확대, 품질 향상, 가치 창조'를 이루어 더욱 다원화된 배경하에 국제 관광객들이 타이완을 느낄 수 있어야 한다고 거듭 강조했다.

또한 타이완 교통부 정대런(曾大仁) 차장은 이후 지속적으로 '타이완 관광달력' 이벤트를 개최할 뿐만 아니라 타이완의 대중교통 환경을 개선하여, 통합된 타이완 여행을 추구하고 관광버스 등의 서비스 등을 확대하여 자유여행을 즐기는 여행객들로 하여금 무한한 즐거움을 선사할 수 있도록 노



력하겠다고 말했다. Free 인터넷서비스 iTaiwan 지역을 확대하여, 여행객들에게 언제 어디서나 여행 정보를 받을 수 있도록 할 것이라고 말했다. 또한 국제 페리, 전시회, 컨벤션 및 시상식 등을 유치, 개최를 장려 및 지원하겠다고 밝혔다.

이번 대회에서는 '타이완 관광공헌상(台灣觀光貢獻獎)'등 6가지 상을 수여했으며, 국내외 총 169개 단체 및 개인에게 수여했다.

관광공헌상 수상 한국 단체

| | |
|----------------|-----------|
| KOTFA Co., Ltd | TOUR2000 |
| 하나투어 | 내일투어 |
| 모두투어네트워크 | T-way Air |
| 여행박사 | |

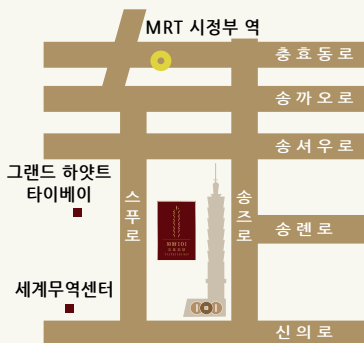


딩셴101 미식미경 레스토랑 頂鮮 101美食美景餐廳



호화로운 신선한 해산물 요리

‘딩셴 101 미식미경 레스토랑 (頂鮮 101 美食美景餐廳)’은 타이베이 101 빌딩 86 층에 위치한 세계에서 제일 높은 타이완식 해산물 레스토랑이다. 화려한 인테리어와 타이베이 전경을 내려다 볼 수 있는 최고급 환경으로 타이완 레스토랑을 한층 업그레이드 시켰다. 산지직 송한 신선한 식재, 일식과 서양식 요리법으로 신선한 요리를 제공하고 있다.



서양요리법과 융합된 타이완 요리

딩셴 101 주방장인 린병장 (林炳章) 셰프는 타이완의 프랑스식 요리가로 유명한 분이고 현지 채소와 과일, 해산물을 서양식 요리법으로 조리하여 타이완 미식과 창의적인 요리를 세계무대로 알리고 있다.

레스토랑도 미술랭과 제휴하여 뛰어난 음식을 만들어 내는데, ‘이탈리아식 앵두나무로 찐 전복요리’는 앵두나무로 찐 전복으로 과일샐러드와 함께 드시면 맛이 더욱 좋다. ‘프랑스식 호박푸아그라수프’는 프랑스에 수입된 푸아그라는 달콤한 호박수프를 넣어 입에서 녹는 맛이 매우 환상적인 요리다.



9 개 요리코스 스페셜티 저녁메뉴

딩셴 101 저녁메뉴는 9 개 요리로 된 코스이다. ‘홍샤오 바다무태장어’는 신선한 생선에 진한 소스로 맛이 매우 환상적이다. ‘호주 양다리 구이’는 특수 제작한 민트소스를 넣어 고기 향이 독특하다. ‘새우와 오징어 튀김’과 ‘타이완 탄자이미엔’은 타이완 전통미식이며, 마지막 디저트는 감귤과 청주 향기로 만든 ‘흰목이 버섯 감귤수프’로 마무리된다. 다양한 식재료를 이용해 풍부한 맛을 내며 고객들에게 최고급 음식을 제공하도록 한다.

Add: 타이베이시 신의구 신의로 5 단 7 호
(台北市信義區信義路 5 段 7 號, 타이베이 101 빌딩 86 층)

Tel: +886-2-8101-8686 / 0800-00-8687
Web: www.dingxian101.com

타이완 음식축제에서 '음식 교육' 홍보 상하이 상업저축은행 (SCSB) 문교재단 후원 ——저우칭송 (周慶雄) 사무총장 특별 인터뷰

2016 타이완 음식축제는 오는 8월 5일부터 8월 8일까지 타이베이 세계무역센터 제 1 전시관에서 진행된다. 올해 타이완 음식축제에서는 '음식 교육' 코너를 새로 증설할 예정으로, 개최측인 타이완 관광협회는 타이완 음식 마케팅과 함께 전시의 교육적 의미를 강조해 식품안전의 중요성을 내세웠다. 상하이 상업저축은행 문교재단의 후원을 받은 이번 '음식 교육' 전시장은 전시를 통해 다시 한번 타이완 사회가 '음식 교육'의 관심과 깊은 의미를 새길 수 있도록 한다.

상하이 상업저축은행 문교재단은 오랫동안 사회적 책임을 중요시 해왔다. 재단 이사장·타이완 중국 여행사 이사장·전 타이완 관광협회장을 맡은 바 있는 저우칭송은 이번 타이완 음식축제 '음식 교육' 전시 후원을 통해 상하이 상업저축은행과 관광사업을 홍보한다고 하며, 1927년 6월 1일 은행의 여행부서가 독립하여 설립한 타이완 중국여행사는 당시 중국정부가 여행업허가증을 발급하였다고 말했다.

'중국 여행사'는 중국 최초의 정식 여행사이고, 여행사의 발전은 중국 근대사와 밀접한 관계가 있다. 1928년을 시작으로 1937년까지 홍콩 등지에 잇따라 지사를 세웠는데, 지사와 사무소가 51 곳이 넘는다. 처음에는 차표, 배표 대리판매를 시작으로 하여 여행사업의 확장에 따라 업무가 단체여행 업무로까지 확장되었다. 또한 회사가 각지에 분포해 있어서 운수업무와 호텔경영까지 진출해 있다.

세계 2차대전이 끝난 1년 후 타이완에 지사를 설립하였고, 이 역시 타이완 최초의 여행사이다. 중화민국 정부가 타이완으로 옮긴 후, 당시 법령에 따라 회사명을 '타이완 중국 여행사'로 바꿨다. 1956년에 타이완 철도청, 부흥항공 등을 시작으로 타이완 관광협회를 창립하였다. 이런 역사적 관계에 따라 그룹 계열에 있는 여행사나 재단 모두 관광, 교육 분야의 발전을 매우 중요시 하고 있다.

저우칭송 이사장은 해마다 실시한 관광청 조사에 의하면 타이완은 풍경, 음식 모든 방면에서 해외 관광객을 끌어들이기에 유리하고, 음식은 맛 뿐만 아니라 건강하고 안전하게 먹을 수 있다는 장점이 있다고 전했다. 따라서 올해 음식축제에서는 특별히 음식 안전 특별구역을 기획하고, 교육적 의미를 두고 있다고 한다. 또한 그는 음식축제의 창의적인 부분을 긍정적으로 보고 이 기회를 통해 정부·산업·민간에서 식품안전에 더욱 주의를 기울이고 안전수준을 높여 타이완 음식 브랜드의 성공을 바란다고 전했다.



화려함의 재현, 시먼의 최고 호텔

**WESTGATE HOTEL 웨스트게이트 호텔이
당신을 최고로 모시겠습니다.**



▲ 호텔에서 맛있고 다양한 아침식사를 제공하고 있으며 식사시간은 아침 7시부터 11시까지입니다.



▲ 11평 크기의 그랜드 스위트룸에는 작은 거실이 포함되어 있습니다.



▲ 로비에서 위를 보면 마치 구름처럼 하늘을 날고 있는 통통한 인형의 모습이 보입니다.

타이베이 시먼딩 중화로 1단에 위치한 웨스트게이트 호텔은 명품 부티크 호텔로 불리고 있습니다. MRT 시먼딩역 6번 출구를 따라 1분 정도 걸어가다 보면 차분한 회색의 초콜릿 벽돌 창을 갖춘 건물이 시야에 들어옵니다. 저희 호텔 건축물은 시먼딩의 새로운 지표가 되었습니다.

웨스트게이트 호텔은 명품 부티크, 패션을 메인 테마로 121개 현대 감각의 게스트 룸을 설계하였습니다. 저희 호텔에는 6-12인용의 작은 회의실과 비즈니스 센터, 헬스장, 세탁방과 Unwind Bar & Restaurant 등 시설이 마련되어 있습니다. 독창적인 장식 예술 디자인은 호텔 전체를 스타일리시하고 시크하게 연출하며, 시먼딩 젊은이들의 숨결과 활기를 품고 있습니다.

웨스트게이트 호텔에 들어서자마자 직원이 친절하게 문을 열어 드리고 여행 가방을 들어 드립니다. 친절한 미소와 인사로 카운터 직원과 고객과의 첫 만남이 시작이 됩니다. 승객용 엘리베이터의 보안 시스템은 프라이버시와 안전을 중시하는 고객님들이 더욱 안심하고 지내실 수 있도록 해 드립니다.

방에 들어서서도 놀라움은 계속됩니다. 각 룸마다 고속 무선인터넷을 갖추고 있을 뿐만 아니라, 침대 머리맡의 애플 전용 충전기와 알람설비를 갖추고 있으며 고급 욕실설비는 수온 전환이 빠르고, 수압이 강하며 배수가 잘 됩니다. 저희 호텔에 투숙하시는 모든 고객님들께서 집과 같은 느낌을 가지실 수 있기를 바라는 마음으로 조식은 더욱더 고객님들의 일과의 유연성을 고려해 아침 식사시간을 오전 11시까지 연장하고 있습니다. 웨스트게이트 호텔의 친절한 서비스는 호텔 내부뿐만이 아니라 시먼딩 상점과의 제휴로 호텔 카드를 제시하면 시먼딩의 일부 상점에서도 할인을 받을 수 있습니다.

또한 호텔 내부의 곳곳에서 독창적인 아이디어를 엿볼 수 있습니다. 호텔 로비에 들어서서 고개를 들어 위를 보면 구름송이 같이 귀엽고 통통한 인형이 날아다니고 있습니다. 이는 마치 여행객이 외출하는 것처럼 다른 나라에서의 만남을 기대하는 것 같습니다. 엘리베이터 안에는 흑백 뱀 무늬가 고풍스러운 분위기를 풍기고 있으며, 각 도시를 주제로 한 조각품은 각 층 엘리베이터에 배치되어 서로 다른 이야기를 들려 줍니다. 우산을 들고 바람에 날아가는 도시 사람, 높은 구두와 가방을 맨 패션여왕, 하늘을 날아 도시를 지나는 여행객 등 각 인형마다 여행객들이 새로운 도시에서 느끼는 마음과 모습을 표현하고 있습니다. 도시 여행 중, 마음의 공명과 화합을 바로 이곳에서 찾을 수 있습니다.

2016년 9월 29일까지 웨스트게이트 호텔(Westgate Hotel) 홈페이지에서 객실을 예약하시면 아시아태평양 통신사의 데이터를 무제한으로 이용할 수 있는 Wi-Fi 공유기를 무료로 대여해 드립니다. (한 공유기당 10개의 모바일 장치 공유가능. 원가 \$NT199/1일)
 - 본 혜택은 다른 우대와 함께 사용이 불가합니다.
 - 상세한 정보는 www.westgatehotel.com.tw를 참고해주시시오.

WESTGATE HOTEL 웨스트게이트 호텔

주소 : 타이베이시 중화로 1단 150호

(台北市中華路一段150號, MRT 시먼역 6번 출구에서 1분 거리)

홈페이지 : www.westgatehotel.com.tw

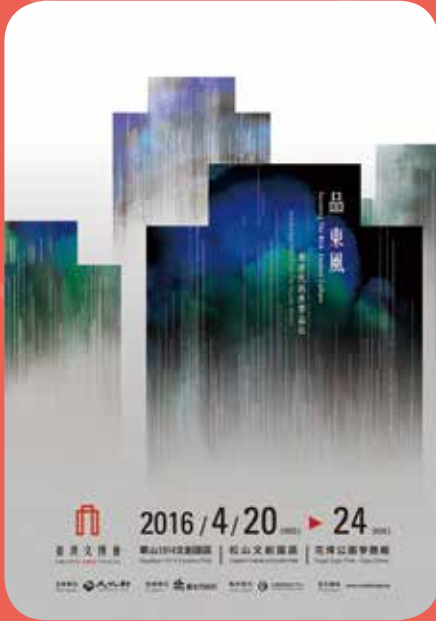
전화 : +886-2-2331-3161 호텔 비용 : NT\$7,200- NT\$ 12,800

2016 타이완

Creative EXPO Taiwan

문화창의산업

엑스포



2016/4/20(수)-2016/4/24(일)

※일반 시민 관람 개장은 4/22-4/24

🕒 4/20-4/21 10:00-18:00
4/22-4/24 10:00-21:00 (4/24 18:00 까지)

🌐 south.npm.gov.tw

📍 송산문창단지 松山文創園區
타이베이시 광복남로 133 호 (台北市光復南路 133 號)

화산 1914 華山 1914
타이베이시 뽀더로 1 단 1 호 (台北市八德路一段 1 號)

타이베이 엑스포 공원 (花博公園) 엑스포 돔 (爭豔館)
타이베이시 위먼제 1 호 (台北市玉門街 1 號)

2010년에 시작한 타이완 문화창의산업 박람회 (타이완 문화엑스포)는 올해로 벌써 6년째 맞이하고 있다. '도시가 곧 전시장, 전시장이 곧 생활'이라는 기획 타이틀로 개최한 문화 엑스포는 타이베이 시내에 있는 화산 1914 문창단지, 송산문창단지, 엑스포 공원의 엑스포 돔에서도 동시에 전시하여 호평을 받았다.

'동양의 품격'을 테마로 하는 2016년 타이완 문화엑스포는 동양적인 디자인 소재를 통해 동양 미학이 세계무대로 나아갈 수 있기를 바라고 있고, 특히 세계 디자인계와의 교류와 협력을 강조한다. 타이완 디자이너 천진량 (陳俊良)이 이번 전시회의 총 기획을 맡았고, 영국의 지미 맥도날드 (Jimmy MacDonald), 덴마크의 모르텐 그렌 (Morten Grøn), 일본의 키리야마 트류크 (桐山登士樹)를 초청하여 공동으로 '테마 전시회'를 기획한다. 대중을 초청하여 다국적인 문화 디자인 교류도 하고 국제 디자인 산업의 새로운 경향을 살펴볼 수 있다. 또한 일본 최대 규모의 선물용품전 (Gift Show) 협력 계획을 체결할 예정이다.

2016년 타이완 문화 엑스포에서는 처음으로 '재능 100(Talent 100)' 존을 증설해 삽화, 사진, 창작게임, 애니메이션 부분으로 나뉘어 잠재력을 가진 미래의 스타를 초청해 전시한다. 현지 브랜드 뿐만 아니라 일본 등 해외에서 온 창작자, 캐릭터작가, 해외 우수 중국계 디자이너들도 전시에 참가하여 다양하고 풍부한 볼거리를 제공한다.

2016년 4월 20일부터 24일까지 5일 동안 열리는 타이완 문화 엑스포는 새로운 문화 플랫폼으로 구성되어 디자인의 시야를 더욱 넓혀줄 문화체험, 그리고 '도시가 곧 전시장, 전시장이 곧 생활'이라는 이상을 재현할 예정이다.



타이베이 101 주변 변화한 도심에서 즐기는 우아한 여행

태평양 비즈니스호텔 太平洋商旅 *Travel Xinyi*

태평양 비즈니스 센터 건물 11층에 위치한 태평양 비즈니스호텔은 로비부터 우아하고 따스한 동양적 예술의 분위기가 한 눈에 들어옵니다. 총 105개의 넓은 객실의 모든 스타일은 아르누보 풍으로 섬세하면서도 심플한 느낌이 있어 세련된 분위기와 더불어 고객 맞춤형 서비스를 통해 따뜻함과 친절함을 한껏 느낄 수 있습니다. 객실 창문 너머 보이는 경관은 각 객실마다 다릅니다. 타이베이 101 빌딩, 스소우산을 비롯해 멀리 보이는 미라마의 대관람차의 멋진 야경까지 모두 태평양 비즈니스호텔에서 즐기실 수 있습니다. 일상의 복잡함으로부터 벗어나 이곳에서 만족스러운 하루 밤을 보내시는 것을 추천드립니다.



타이완에서 가장 변화하기로 소문난 신의상권이기에 노는 방법도 가지각색! 타이베이 101 빌딩, 신광 미스코시 백화점, 웨이펑 백화점, BELLAVITA 백화점 등을 한번 둘러 보는 것도 나쁘지 않습니다. 또한 청핀서점(誠品書店)과 뷰쇼 영화관(威秀影城), 하오치우(好丘餐廳) 식당을 가며 여행의 여유를 즐기는 것도 좋습니다. 저녁에 타이베이를 둘러보고 싶다면? 클럽에서 불타는 밤을 즐기거나 상산의 야경을 본다면 통화야시장에서 야식을 즐기는 것 이외에도 신의구는 가격대 품질이 높기로 유명한 태평양 비즈니스호텔과 더불어 특색있는 수많은 상점들이 있습니다.



1. 엔러우커피카라 레스토랑 寅樂屋咖啡咖哩小食堂
교통 편리한 대로변에 위치한 인기 높은 고품격 카레 전문 레스토랑
주소: 타이베이시 다안구 옌치제 294호 (台北市大安區延吉街294號)
영업시간: 11:30-21:00 / 평균소비: 1인당 NT\$250
2. 하오치우 好丘 GOOD CHOS
타이완산 식재료를 만든 수제 베이글/주말 예술마켓/장외기프트샵
주소: 타이베이시 신의구 송진제 54호 (台北市信義區松勤街54號)
영업시간: 10:00-21:30 / 평균소비: 1인당 NT\$300
3. 린장제야시장 臨江街夜市
타이베이 101 빌딩과 가장 가까운 야시장



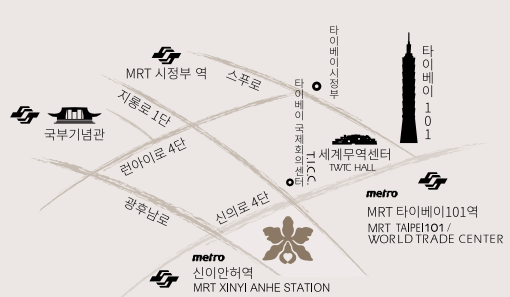
Sparkle Spa
연예인이 디자인한 특색있는 SPA



타이허덴 마라취귀 太和殿鴛鴦麻辣火鍋
연예인들의 회식 장소로 널리 알려진 정통 마라취귀 식당



지리(吉利)
일본식 이자카야 풍의 선물집



주소: 타이베이시 신의구 광푸남로 495호 11층 (台北市信義區光復南路495號11樓)
전화: (02) 8780-8000 / 사이트: <http://www.businesscenter.com.tw/>

타이난 (台南) 의 사랑을 찾아주는 사원여행 - Love Temple Travel



블로그 : blog.naver.com/taiwan_
글 / 양소희 사진 / Vision Creative

여행작가 양소희 (梁昭禧)

저서로는 < 타이완홀릭 >, < 오! 타이완 >, < 타이베이에 반하다 >, < 부산에 반하다 >, < 화천에서 놀자 >, < ENJOY 타이완 >, < 담양여행 > 이 있으며 강의, 여행 TV 프로그램, 라디오, 잡지 등 여행 관련 활동을 활발히 하고 있다. 2015년 타이완 관광공헌상을 수상했다. 2016년에는 대만에서 부산여행을 소개하는 책 < 釜山美好旅行提案 200 > 을 출판했다.

타이난은 타이완의 옛수도로 오래된 과거의 흔적을 고스라니 잘 간직하고 있으며 타이완에서 가장 먼저 발전한 도시였기 때문에 문화와 종교가 매우 다채로운 색을 띠고 있다. 또한 사원의 수가 천 개를 넘는다 하여 천묘(千廟)의 성이라고도 불릴 만큼 사원이 많은 도시이다. 그 사원들 중에 사랑에 관한 문제에 도움을 주는 유명한 사원들이 있다. 월하노인이 있는 사원들인데 재미있게도 사원마다 사랑의 문제를 해결해주는 방향이 조금씩 다르다는 특징을 가지고 있다. 참고로 월하노인(月下老人)은 당나라 때부터 부부의 인연을 맺어준다는 전설의 인물로 중국어로는 '중매쟁이'라는 뜻으로도 쓰인다. 줄여서 '월노(月老)'라고도 부르는데 이 분이 맺어 준 인연의 붉은 실은 죽음으로도 끊을 수가 없다고 전해오고 있다.

1. 사랑하는 커플들을 결혼에 이르게 해주는 곳 - 타이난 대천후궁 (台南大天后宮)

300년 이상의 역사를 지닌 대천후궁은 타이완 민간신앙의 대표 격인 '마조(媽祖)'를 모시고 있는 사원이다. 매일 향불이 끊이지 않을 정도로 많은 사람들이 찾는 타이난의 대표 사원이다. 대천후궁은 마조신 이외에 중심사원 왼쪽으로 돌아가면 사랑의 신 월하노인과 토지공을 모시고 있다. 대천후궁의 월하노인은 타이난에서 가장 역사가 깊으며 이미 서로 사랑하고 있는 남녀의 애정을 더욱 돈독하게 해주어 결혼에 이르게 해주기 때문에 연애 중인 커플들이 즐겨 찾는 곳이다. 안으로 들어가면 많은 사람들이 월하노인에게 결혼하게 되어 감사하다는 마음을 전하는 카드를 가득 붙여 놓았다. 이곳 월하노인의 또다른 특색은 연지가루(脂水粉)이다. '인연(因緣)'의 발음이 민난어(台語)로 연지가루와 비슷해 월하노인 앞에 놓인 가루를 연지가루라 부르게 되었다고 한다. 인연을 구하러 오는 사람은 눈썹에 연지가루를 바르는데 그렇게 하면 자신의 인연을 만날 수 있다고 한다. 인연을 만들어 주는 가루가 바로 이 연분(緣份)이기 때문이다.



주소 : 台南市永福路二段 227 巷 18 號



2.

작사랑하는 상대를 자신과 사랑에 빠뜨리게 해주는 곳 - 사전무묘 (祀典武廟)

관우(關羽)를 주신으로 모시고 있는 타이난의 사전무묘는 300년이 넘는 역사를 가지고 있어 사원이면서 고적이다. 우리가 알고 있는 삼국지의 관우와 사원에서 모시는 관우는 같은 인물로 타이완을 포함한 중국인들이 가장 많이 모시는 무신(武神)이다. 충의(忠義), 신용(信用)을 의미하는데 과거에 이 사원은 황제를 비롯해 높은 지위를 가진 사람들만을 위한 사전묘(祀典廟)로 일반인은 들어 올 수 없는 사원이었다고 한다. 또한 오랜 역사를 지닌 만큼 사원 안에 수많은 역사 유물들을 소장하고 있다. 사전무묘에 있는 월하노인의 특색은 지팡이(拐杖)를 들고 있다는 것이다. 그래서 짝사랑을 하고 있을 때 사랑하는 상대가 자신과 사랑할 수 있도록 사랑에 빠뜨리는데 지팡이로 도움을 준다고 한다. 그리고 좋아하는 대상이 바람을 피울 때도 방해꾼과의 악연을 지팡이로 끊어주어 평생 나만을 사랑하도록 문제를 해결 해준다고 전한다.



주소 : 台南市永福路二段 229 號



3. 외로운 솔로들에게 사랑을 찾아오게 하는 곳 - 대관음정 (大觀音亭)

명나라 1678년 타이난에서 처음으로 자비의 관음(觀音)을 모신 사원이다. 주신인 관음 옆에 미혼남녀의 인연을 관장하는 월하노인을 모시고 있는데 이곳에 계신 월하노인은 큰 입을 지닌 달변가로 허리춤에 백년해로, 이성

합혼이라는 띠를 매고 있다. 외로운 싱글이 인연을 구하고 싶으면 월하노인 앞에서 사랑하는 사람을 만나게 해달라고 청하고 월하노인의 몸 두르고 있는 띠에서 빨간색 선(紅線)을 하나 뽑아 보관한다. 어느 날 빨간 선이 없

어지면 그 며칠 사이에 만나는 이성이 자기의 짝이 될 수 있다고 한다. 그래서 대관음정 월하노인의 특색은 붉은 실(紅線)에 있다.

주소 : 台南市北區成功路 86 號



4. 떠나간 연인의 마음을 붙잡는 곳 - 중경사 (重慶寺)

청나라 강희(淸康熙) 60년에 건설된 중경사(重慶寺)는 타이난의 칠사(七寺: 일곱 개의 사찰) 중 하나이다. 관세음(觀世音)을 주신으로 모시고 있으며 타이난에서 유명한 밀종도장(密宗道場: 불교사원)이다. 중경사 안에는 청나라때부터 식초항아리(醋罈)가 소중하게 모셔지고 있었는데 그 안에 있는 식초는 애인 화합, 부부 금슬(情人和睦·夫妻恩愛)이 좋아지는 신기한 효과가 있다고 알려져 있어 유명했다. 그런데 일제강점기 말에 공습의 피해로 식초항아리가 폭파되어 많은 노총각과 노처녀들은 사랑의 감정에 대

해 호소할 곳이 없어졌다고 한다. 광복이 되고 난 후 중경사에서 이 일을 안타깝게 여겨 다시 식초항아리를 만들어 놓았는데 원래 있었던 자리였던 불사 앞에 놓지 않고 좌측 속보사(速報司: 월하노인의 별칭) 앞에 놓았더니 그 때부터 더 영험한 효과를 보았다고 한다. 중경사에 있는 월하노인(月老)은 특별히 떠나간 연인의 마음을 붙잡는 곳으로 유명하며 사랑의 문제를 빠른 속도로 해결해 주기 때문에 속보사(速報司)라는 별칭이 있을 정도로 효험이 있다고 한다.

주소 : 台南市中正路 5 巷 2 號



고궁 남원, 자이에서 성황리에 개관

글 / 지즈홍 (季子弘) 사진 / 지즈홍 (季子弘), 고궁남원 (故宮南院)



2016년 초 타이완 관광의 최대 사업인 자이 (嘉義) 고궁남원이 성황리에 개관했다. 완공까지 10년 넘게 걸린 공사기간으로 타이완 역사와 함께 걸어온 이곳은 2015년 12월 28일 마침내 시범운영을 실시했다. 이 박물관은 고속철도 자이 (嘉義) 역에서 내려 택시로 약 10여 분 거리에 위치해 있어 접근이 매우 용이한 편이다.

건축 특색

총 면적 20 헥타르에 이르는 고궁 남원은 테마가 있는 박물관뿐만 아니라 아름다운 경관다리와 박물관의 운치를 더하는 인공호수 및 레크리에이션 구역 등으로 이루어져 있다. 남원의 건축양식은 타이베이 고궁박물관의 중국의 궁정 스타일과는 확연하게 다른 모양을 하고 있다. 현대적 감각이 살아있는 주요 건축물들은 타이완의 이름난 건축가 야오런시 (姚仁喜)가 디자인한 것으로, 중국의 수묵화의 '농묵', '비백'과 '선염' 세 가지를 디자인 컨셉으로 삼아 중화, 인도 및 페르시아 등 세 개 문화가 어우러져 다양한 아시아 문명을 만들어 냄을 상징적으로 표현하고자 하였다.

'농묵'이라 함은 고궁 남원 내 서쪽 건축물을 말한다. 전시 공간 및 유적을 보관하는 공간으로 철강, 벽돌을 재료로 견고하고 보다 안정적인 느낌을 주고 있다. '비백'은 동쪽에 위치한 유리 건축물을 지칭한다. 투명한 유리 건물은 매우 아름다운 유선형 모양으로 디자인 되어 그 어느 건물 못지 않게 빼어난 모습을 자랑한다. '선염'은 중앙 정원 및 공공예술공간으로 박물관과 야외공원에 길을 내어 접근할 수 있도록 했다. 이 밖에도 호수에 투영되는 주 건축물의 모습은 완전한 황금비율을 만들어내 감동을 선사한다.

고궁 남원은 아시아 각국의 찬란한 문물을 전시하여 빼어난 아시아 예술을 들여다볼 수 있는 '아시아 예술문화 박물관'으로 자리매김해 갈 것을 기대하고 있다.



고궁남원 故宮南院

자이현 타이바오시 고궁대도 888 호 (嘉義縣太保市故宮大道 888 號) ☎ +886-5-3620-777
 09:00-17:00, 매주 월요일 휴관 💰 NT\$250, 관람 전 인터넷 예약 필수 🚗 타이완 고속철도 (HSR) 자이 (嘉義) 역 하차 후 버스 환승 또는 택시 이용 10 분 🌐 south.npm.gov.tw



전시 특징

고궁 남원은 아시아예술문화의 중심으로 개관 전부터 적극적으로 세계 각지 유명 박물관 등과 합작전시 관련 협의를 해왔다. 프랑스 국립 기메 동양박물관, 일본 오사카 시립 동양도자기미술관, 일본 도쿄 국립박물관, 중국 선양고궁 및 미국 샌프란시스코 아시아예술박물관 등과 합작하여 더욱 다채로운 아시아 예술품을 고궁남원에서 만나볼 수 있게 되었다. 시범운영 기간에는 특별전시회가 진행되고 있다. 이 전시회에서는 불교 예술, 아시아 방직물, 아시아 차문화, 남아시아 의류 및 장신구, 이슬람 옥기, 명나라 청화도자기, 고려청자 및 일본 이마리도자기 등을 만나볼 수 있다.

그 외, 개관 축하를 위해 타이베이 고궁박물관의 타이베이 고궁박물관의 보물로 잘 알려진 취옥백채 (翠玉白菜), 장문용장경 (藏文龍藏經) 등의 국보 등은 금년 연말 고궁 남원에서 전시될 계획이다. 앞으로 타이베이 고궁박물관에 소장된 국보들은 고궁남원에서 교차전시가 될 예정이다.



전시소개

아시아 차 문화전

아시아 차문화 중 중화차는 가장 핵심적인 차로서 인식되고 있으며, 수많은 사람들의 생활 중에 차 예술과 차 문화로 자리잡고 있다. 전시는 '차의 고장 - 중화차문화', '차도 - 일본차문화', '차취 - 타이완공부차' 등 세 영역으로 나뉘어져 있어 차문화의 모든 것을 한 눈에 볼 수 있다. 차문화와 관련있는 문물 등을 전시하여, 각 지역의 차의 특색, 차를 즐기는 방식과 문화 등을 체험할 수 있다. 명나라 때의 다실, 일본 차실을 비롯해 현대의 다실 등의 공간을 마련해 전시를 하고 있으며, 각 전시공간마다 시공을 차의 특별한 분위기를 느낄 수 있도록 꾸몄다. 아시아 차문화를 널리 알려 교류의 기회를 마련하는 한편 각지의 차문화 특색을 느끼며 이해할 수 있도록 한 것이 특징이다.

S202 차 문화 전시실
Date: 상설전시



남아시아 의복, 장신구 특별전시

아시아문화를 형성해온 맥락을 살펴보면 인도, 방글라데시, 파키스탄, 부탄, 네팔 및 스리랑카 등의 남아시아 지역은 예술 부문에 있어 중요한 업적을 남겨 높은 지위를 차지하고 있다. 예술품 중에서 특히 의류, 장신구 문화에 있어서의 영향력은 지대하다고 할 수 있다. 이번 특별 전시는 남아시아 의복, 장신구 중에서 대표적인 작품을 골라 사리풍정, 정채민풍, 궁정화복 등 세 종류로 나누어 전시한다. 관람객은 남아시아의 의복과 장신구의 화려한 아름다움을 감상할 수 있다.

S304 방직품 문화전시실
Date: 현재부터 2016/6/30 까지

INTERVIEW

자이 관광을 선도하는 고궁남원

자이현 (嘉義縣) 장화관 (張花冠) 현장을 만나다.

글 / 조우리수 (周麗淑) 촬영 / 양런보 (楊仁渤)

총면적 70 헥타르에 이르는 고궁남원 (故宮南院)은 많은 사람들의 기대 끝에 마침내 2015년 말 시범 운영을 시작으로 문을 열었다. 반세기 넘게 이곳은 사탕수수 밭으로 지역의 농업 경제를 이끌어 온 구역이었지만, 2016년 현재 타이완 관광의 가장 아름다운 볼거리 중의 하나로서 각광 받고 있다.

타이완 본토 문화와 결합, 관광 가치 증대

관광발전을 위해 지속적으로 안간힘을 힘쓰고 있는 자이현장 장화관은 고궁남원에 단순히 많은 사람들이 찾는 것보다 자이의 실질적인 관광 발전과 수입을 위해 어떻게 효율적으로 운영하는가에 초점을 두고 있다. 그래서 일찍이 고궁남원이 자이에 건설되기로 결정된 후 다각도로 이 문제에 대해 고려한 결과, 주변 환경을 활용하자는 계획 수립을 하게 되었다. 이후, 총면적 100헥타르 이상으로 확장하고, 그 중심에는 고궁박물관 자리하되, 주변으로는 지방산업과 예술문화 특구를 함께 결합하여 3-5년 동안 계속 개방할 것이다. 이곳을 방문한 관광객들이 이곳의 매력에 흠뻑 빠질 수 있다고 자신하고 있다.

먼저 고궁남원의 동쪽으로 유기 농업구가 들어설 계획이다. 9.8헥타르의 문예특구를 조성하여 앞쪽으로 상점, 뒷쪽으로는 공장으로 운영하게 된다. 예를 들어 철도, 교통, 도예, 종교적 자수 등과 관련 여러 상품 등을 통해 자이의 향토색을 강조할 것이고, 주변 거리는 개인 예술 전시관이나 미술관 등을 만들 수 있도록 지원할 것이다. 고궁남원의 북쪽으로는 과거 설탕공장을 활용하여 이곳에서도 예술 전시, 공연 등을 개최하는 한편 이곳까지 기차와 고속철도 자이역까지 연결된 통합 교통 서비스를 제공할 예정이다. 고궁남원의 서쪽으로는 농업 종합 발전구역으로 자이의 특산물, 먹거리, 독특한 기념품 등을 만날 수 있다.

그 외에도 고궁남원 인근에 있는 자이현의 푸즈시는 역사적으로 유명한 도시로 이 역시 고궁남원 발전 계획 하에 있다. 300년이 훌쩍 넘는 역사를 지닌 마주 (媽祖)묘 뿐 아니라 일제시대 때 세워진 숙소 및 특색있는 건축물이 고스란히 남아 있어 향토 자원과 함께 하려는 자이시의 계획과 부합하기 때문이다. 장화관 현장은 “고궁남원의 개관은 미래에 주변 도시들을 융합하여 하나의 자이로 통합하는 길”이라고 밝혔다.



저탄소 실현, 관광 부흥과 환경보호 실천을 동시에

고궁남원의 계획이 완성된 후, 관광객이 어떻게 이곳을 편리하게 올 수 있는지, 멀리서 온 관광객을 어떻게 자이에서 하루 더 지내도록 하는 점은 관광의 중요한 과제다.

고궁과 현정부 행정특구 범위 내에 7개 대형 호텔이 3-5년 내에 완공될 계획이다. 고궁남원으로부터 택시로 불과 10분 거리인 고속철도 역이 있지만, 앞으로는 버스나 택시 외에도 7인승 전기자동차, U-Car, 전기오토바이 및 자전거 등 더욱 많은 교통수단을 통해 이곳을 편리하게 즐길 수 있게 된다.

고속철도를 이용하는 여행객은 대여소에서 자전거 등을 빌릴 수 있게 되며, 타이완관광버스, 셔틀버스 등을 운영하여 해변여행까지 가능한 여행코스를 만들 것이다. 또한 얼마 전 개관한 높이 17미터에 이르는 유리로 된 하이힐 모양의 교당 등 볼거리들이 떠오르고 있어 색다른 새로움을 느낄 수 있을 것이라 확신하고 있다.



타이완관광협회 라이쎬전 (賴瑟珍) 회장 (좌), 자이현 장화관 (張花冠) 현장 (우)

타이난은 오래된 도시로, 17세기 네덜란드 시대에 최초로 발달하여 청나라 시대에 타이완 정치와 경제의 중심지가 되었고, 일제시대에는 완벽한 도시와 거리 모습이 갖춰졌기 때문에 많은 역사 고적이 남아 있다. 하지만 기존 역사도시를 새롭게 개발할 수 없었기 때문에 오히려 전통 시장, 상권, 옛거리의 원래 모습을 간직할 수 있었다.

최근에 타이난시의 역사거리리는 다시 활력을 찾고 있다. 과거 방치됐던 낡은 건물이 현재 중요시 되면서 카페, 민박, 상점과 예술공간이 거리와 골목 안에 하나둘 생겨나고, 타이난 최대 변화가인 중서구(중시취; 中西區)를 중심으로 퍼져나갔다. 처음에는 선농제(神農街)·푸중제(府中街)와 안핑(安平)의 연평제(延平街)를 중심으로 최근에는 정상제(正興街), 신의제(信義街), 신메이제(新美街)가 점차 현대 예술과 어우러진 역사거리로 만들어졌고, 많은 젊은이들의 관심을 받기 시작했다.

따뜻한 기후에 여유로운 분위기까지 더해져 타이난은 산책하기에 좋고 가끔은 골목골목을 누비는 것도 재미있는 탐험이 될 것이다.

글 /Vision Creative 사진 /Vision Creative, Light Hostel

타이완 최초의 수도

타이난시

台南市

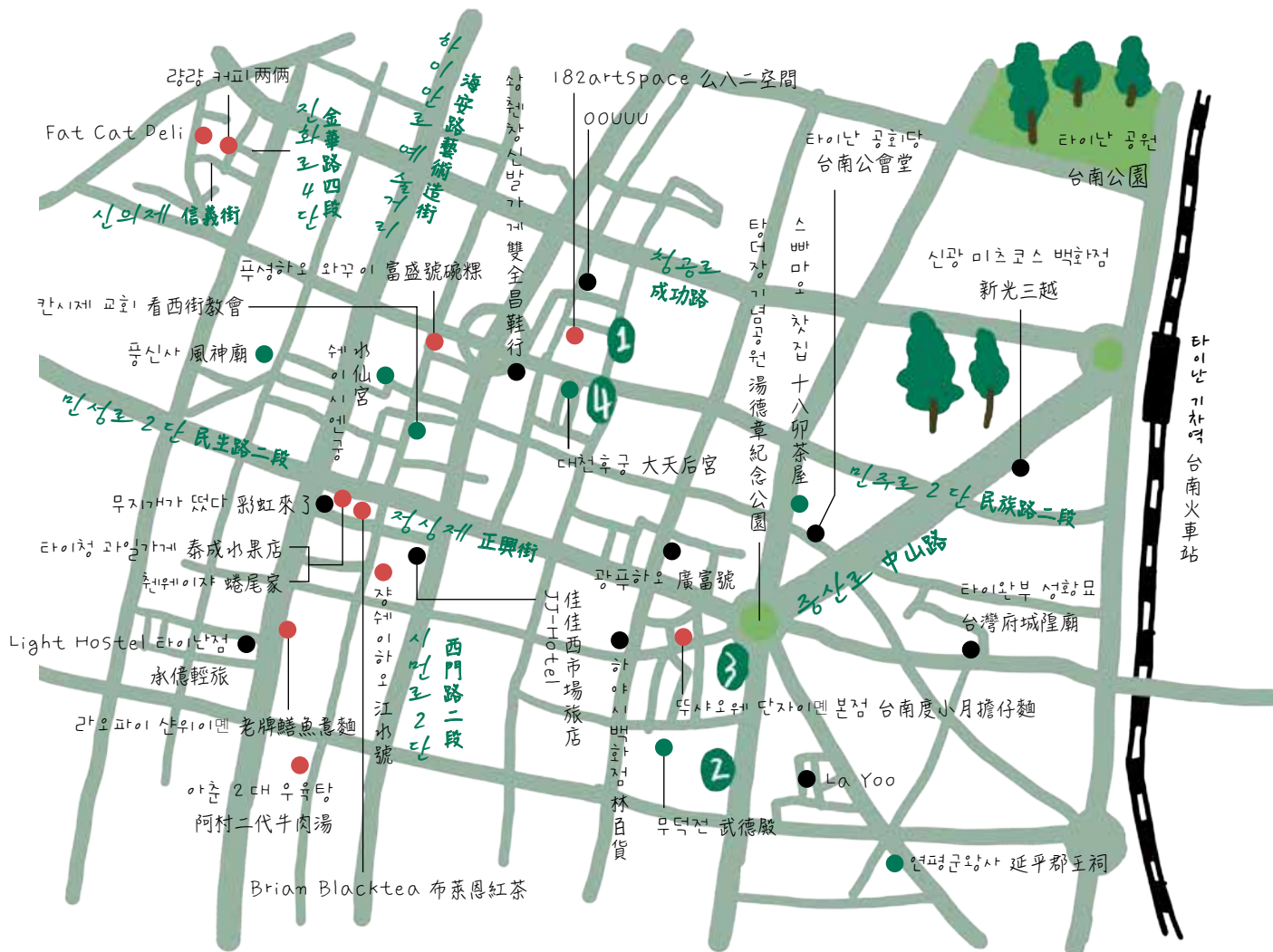
옛 수도의 변화한 거리를 거닐다

타이베이에서 타이난 역까지 고속철도를 이용하면 두 시간이 채 안걸리고 도시 기차로 25분 정도 타이난 기차역까지 타고 가면 시내에 도착한다. 기차 이용 (타이난 역 하차), 타이베이에서 타이난까지 약 4시간 소요 버스 이용 (타이난 역에서 하차), 타이베이에서 타이난까지 약 5시간 소요 시내에서 이동수단으로 렌터카, 택시 또는 도보 이용



중서구 中西區의 역사관광

약 400년의 역사를 지닌 타이난시는 타이완 전국에서 고적이 가장 많은 도시로 고적들은 대부분 가장 일찍 개발됐던 중서구에 집중되어 있고, 각 관광명소가 가까워 여유롭게 걸으며 여행하기에 좋다. 타이난 기차역을 출발하여 버스나 중산로(中山路)를 따라 15분 정도 걸으면, 200여년의 역사를 지닌 공묘, 타이완 문학관, 우웬(吳園)과 하야시 백화점을 볼 수 있다. 또한 민주로 2단(民族路二段)에 위치한 초칸루(赤崁樓)는 타이난시의 대표적인 고적이다. 근처에 현지 종교 중심인 사천무묘(祀典武廟)와 대천후궁(大天后宮)이 있는데, 주변에는 타이완 유명 음식점과 시장이 밀집해 있어서 현지 사람들이 길 옆에 앉아 음식을 먹는 재미있는 광경도 볼 수 있다.



초칸루는 1653년 네덜란드인이 지은 프로방시아(Provintia) 요새로, 현존하는 다섯 개의 건축물은 청대 말기에 지어진 것이다. 민남식 건축양식과 아홉 개의 거북이 비석으로 유명하며 주변 녹지와 정원은 휴식공간으로 이용된다. 저녁 7시와 8시에는 LED 불빛 공연을 관람할 수 있다.

1665년에 지어진 타이난 공묘는 타이완 최초의 공묘로서 '타이완 최초의 학교'로도 불린다. 주요 건축물인 대성전 안에는 공묘 위패를 모시고 있다. 근처에 있는 푸중제는 '판공스팡(洋宮石坊)'라는 페루부터 노점상과 먹거리가 넘쳐나는 역사거리이다.

원래는 일제시대 타이완 행정건물이었던 곳으로 1916년에 완공하였고, 현재는 타이완 근대 문학 역사자료를 보관하는 박물관 및 연구센터로 이용하고 있다.

1665년에 지어진 사천무묘는 관성제군(관우)을 모시고 있다. 대천후궁은 1683년 타이완 최초로 정부가 건축한 마조(媽祖)의 사당이다.

전통미식의 본고장 타이완

17세기 네덜란드 식민지 때부터 시작하여 지금까지 발전한 타이완은 유구한 역사 뿐만 아니라 다양한 문화를 받아들인 음식의 특징 때문에 타이완 사람들 마음 속에 미식의 본고장으로 인식되어 있고, 중서구는 전통요리가 가장 밀집된 지역이다. 타이완 사람들은 먹는 것에 있어 독특한 취향을 가지고 있는데 우육탕(소고기국)과 와꾸에(碗粿)는 다른 지역에는 없는 아침메뉴이다. 또한 산위이면(鱈魚意麵), 사오주안미편(꿀뚜기 쌀국수, 小卷米粉), 투튀위경(튀김 삼치로 만든 걸죽한 탕, 土魷魚羹), 과일빙수도 유명하다.



1
우육탕 (소고기국) 牛肉湯
타이완의 유명 아침메뉴. 매일 갓 삶은 소고기를 사용하여 끓인 따뜻한 소고기국, 살짝 데쳐 연한 붉은색을 띠는 신선한 소고기의 맛을 맛볼 수 있다.

아침식사



2
와꾸에 (쌀꾸딩) 碗粿
와꾸에는 쌀을 갈아 액체로 만들어 조미료를 넣고 펴서 만든 식품으로 타이완의 보편적인 전통 음식이다. 타이완 와꾸에는 재료가 좀 더 많이 들어가는데 새우, 버섯, 돼지고기를 첨가해 부드럽고 짭조름한 맛이 인기이다.



4
산위이면 (鱈魚意麵)
싱싱한 범장어에 양파 등을 넣어 볶은 다음 전분을 넣어 걸죽하게 만든 정통 타이완 범장어면으로 새콤달콤한 맛이 나고 대표적인 타이완 요리다.

3
뚜샤오웨 단자이먼 (度小月擔仔麵)
단자이먼 (새우탕면)은 새우 머리를 우려낸 육수에 숙주, 고수, 다진 고기, 다진 마늘, 쪽초, 새우를 얹어 먹는다. 면이 나오면 우선 비빈 후 먼저 국물을 맛보고 면을 먹는다.



전통 먹거리



6
과일빙수
과일빙수는 무더운 타이완에서 인기 있는 메뉴이다. 정성제 (正興街)에 위치한 타이청 (泰成) 과일가게에서는 망고빙수 외에도 최근들어 인기를 얻고 있는 멜론빙수도 맛볼 수 있는데, 반으로 자른 멜론을 그릇으로 하여 멜론 과육과 아이스크림과 셔벗을 함께 맛볼 수 있다.



5
빠바오빙수 (八寶冰)
장쉐이하오 (江水號)는 개업한지 80년이 넘는 오래된 가게로 여름철에는 빠바오빙수를 판매하는데, 토핑은 살구, 토란, 콩류, 탕헨 (찰쌀떡), 파인애플, 젤리, 울무 등 여러 가지가 있다. 탕헨은 매일 현장에서 직접 만들고, 토란은 속이 짙은 맛으로 80년이 넘게 계속 사랑받는 전통적인 맛이다.

전통 디저트



1
아촌 2대 우육탕 (阿村第二代牛肉湯)
타이난시 바오안로 41호 (台南市保安路 41號) ☎ +886-6-229-3908 ☎ 04:00-소진시까지, 18:00-24:00. 월요일 저녁 및 화요일 아침 휴무



2
푸성하오 와꾸에 (富盛號碗粿)
타이난시 시먼로 3단 333항 8호 (台南市西門路 3段 333巷 8號) ☎ +886-6-227-4101 ☎ 07:00-17:30 목요일 휴무



3
뚜샤오웨 단자이먼 본점 (度小月擔仔麵)
타이난시 중정로 16호 (台南市中正路 16號) ☎ +886-6-223-1744 ☎ 11:00-24:30



4
라오파이 산위이면 (老牌鱈魚意麵)
타이난시 사카리빠 내 113호 (台南市沙卡里巴內 113號, 하이안로 쪽) ☎ +886-6-224-9686 ☎ 11:00-21:30



5
장쉐이하오 (江水號)
타이난시 귀화제 3단 16항 13호 (台南市國華街 3段 16巷 13號), 서시장 내 ☎ +886-6-225-8494 ☎ 11:00-21:00 화요일 휴무



6
타이청 과일가게 (泰成水果店)
타이난시 정성제 80호 (台南市正興街 80號) ☎ +886-6-228-1794 ☎ 평일 14:30-23:00, 토요일 14:00-23:00, 일요일 14:00-22:00 ☎ www.facebook.com/Tai.chengfruit.shop

중세구 상점

문화의 정취가 짙고 생활리듬이 비교적 느린 타이난은 최근 들어 많은 젊은이들의 주거지로 손꼽히는 도시이다. 많은 사람들이 이 곳에서 오래된 가옥을 빌려 작업실이나 작은 상점을 운영하면서 독창적인 수공예 물품을 판매한다. 오랫동안 운영해 온 상점에서는 클래식한 상품을 리모델링하여 현대 감각을 갖춘 상품을 판매하는데 젊은층의 인기를 얻고 있다.



광푸하오 (廣富號)

광푸하오는 타이완 초기에 유럽 캔버스 가방을 주문자 생산 방식으로 제작하다가 2010년부터 자체 브랜드를 만들어 디자인부터 제작까지 모두 자체 제작하고 있다. 광푸하오의 캔버스 가방은 우수한 품질로 유명하며 부품은 모두 유럽 등지의 해외로 수출하는 양질의 재료를 사용하고 생산과정에서는 환경을 고려한다. 천의 두께가 튼튼하고 무거운 무게에도 잘 견디며 주머니가 많아 수납이 편하다. 외관면에서도 전통적인 단조로운 디자인을 벗어나 다양한 스타일과 화려한 색상을 출시하였다.



타이난시 종이로 2 단 78 호
(台南市忠義路 2 段 78 號)
+886-6-221-6123
11:00-21:00
www.guangfuhao.com



쌍첸창 (雙全昌) 신발가게

실용적이고 오래 신을 수 있는 파란 띠에 하얀색 슬리퍼는 타이완의 대표적인 물건 중에 하나라고 말할 수 있는데, 슬리퍼를 신고 길거리를 돌아다니는 사람들을 자주 볼 수 있다. 60년이 넘는 역사를 지닌 신발가게는 파란색과 빨간색만 있던 슬리퍼를 다양하고 화려한 색채로 변화를 주어 젊은이들의 유행품목이 되었다. 타이난에 오면 타이완 스타일의 쪼리를 신고 타이완 사람들의 생활을 체험해보는 것도 좋을 것이다.



타이난시 시먼로 2 단 316 호
(台南市西門路 2 段 316 號)
+886-6-225-9360
09:00-22:00

La Yoo (來啲)

영화를 찍는 아버지와 디자인을 하는 어머니는 아이에게 더 좋은 성장 환경을 만들어주기 위해 온 식구가 타이난 공묘 근처에 자리를 잡고 수제 가방 브랜드인 La Yoo를 창립했다. 색상이 예뻐 인기 상품인 '공묘 가방'은 타이난 공묘 건축물의 특색에서 영감을 얻어 디자인 하였고, 2013년에는 여러가지 디자인 상을 수상하였다. 또한 '샤오롱빠오'라고 불리는 손가방은 수공으로 소가죽을 여러겹 접어 만든 것으로 부피는 작아도 수납공간이 많다.

공묘 가방



타이난시 카이산로 122 할 36 놓 15 호
(台南市開山路 122 巷 36 弄 15 號)
+886-6-221-5937
12:00-18:00 화요일 휴무
www.layooabag.com



샤오롱빠오



하야시 백화점 (林百貨)

일본 상인 하야시 후우이치 (Hayashi Houichi) 가 창립한 하야시 백화점은 1932년 타이완에서 개장했다. 30년대 타이완은 현대문명이 들어오기 시작하여 전화·전화·비행기·자동차 등 새로운 과학기술이 도입되었다. 당시 하야시 백화점은 타이완에서 최초로 엘리베이터가 있는 백화점이었다. 이 곳에서 엘리베이터를 타보거나, 수입상품 구매, 커피를 마시거나 서양 음식을

먹는 등 많은 사람들이 화려한 생활을 누려보는 시범 공간이 되었다. 타이완에서 현존하는 가장 오래된 이 백화점에는 구식 엘리베이터, 안내데스크, 세계 2차대전 총탄 흔적과 옥상에 신사 흔적이 남아있다. 각 층은 타이난과 타이완 문화를 테마로 식품·디자인 상품·악세사리와 음반 등을 판매하고 있고, 커피, 디저트, 일식과 서양식 요리를 맛볼 수 있다.



- 📍 타이난시 중서구 중이로 2 단 63 호 (台南市中西區忠義路二段 63 號)
- ☎ +886-6-221-3000
- 🕒 11:00-22:00
- 🌐 www.hayashi.com.tw



- 📍 타이난시 정성제 100 호 (台南市正興街 100 號)
- ☎ +886-6-220-2868
- 🕒 14:00-21:00, 화~수요일 휴무

무지개가 났다 (彩虹來了)

무지개가 났다의 옷디자인은 자연과 편안함을 추구하며 색상이 무지개처럼 화려하고 품질도 우수할 뿐만 아니라 원단에서부터 디자인, 생산과정까지 모두 타이완에서 한다. 조끼, 티셔츠, 폴로 셔츠처럼 다양한 스타일과 색상 선택도 다양하다. 자체 브랜드뿐만 아니라 타이완 브랜드 가방, 문구류도 판매하고 있다. 2 층은 문화예술 활동과 전시공간으로 이용하고 있다.



OOUU (兩眼一起)

마치 디자이너의 꿈 속 문구나라 같은 이곳, 문구와 서적들로 구성된 공간은 심플하면서 따뜻한 분위기가 흐른다. 전시 판매뿐만 아니라 유럽, 미국, 일본 브랜드 문구·독립 출판한 서적, 음악, 엄선된 세계 각국의 삽화책, 디자인 서적, 그리고 자체 디자인한 노트와 쇼핑백 등 문구상품도 있다.



- 📍 타이난시 신메이제 189 호 (台南市新美街 189 號)
- ☎ +886-6-221-0356
- 🕒 평 일 13:00-19:00, 주말 13:00-18:00, 월요일 휴무



阿里山賓館

ALISHAN HOUSE
TAIWAN

아리산 빈관(ALISHAN HOUSE)

타이완 자이현에 위치한 아리산 빈관은 아리산 삼림유원지 내에 유일하게 지어진 지리적 조건이 우수한 고급 호텔로서, 호텔 내부에서 신비한 운해, 저녁노을, 거대한 신목과 산들로 에워싼 아리산의 아름다운 광경을 직접 감상해보실 수 있습니다.

아리산빈관은 1913년 일제시대부터 숙박시설로 사용되어왔으며, 이 곳에서 아리산의 대표 5경인 일출, 운해, 저녁놀, 삼림, 철로를 직접 체험할 수 있습니다. 아리산의 대자연에서 나오는 피톤치드향으로 산림욕을 해보십시오. 2012년 완공된 신관과 100년 역사를 지닌 본관에서는 호텔 내부에서 직접 해발 2천미터에서 펼쳐지는 운해와 겹겹이 이어진 산들의 장관을 바라보실 수 있습니다. 그리고 호텔 주위의 울창한 산림에서 천연 스파를 하며 일상의 피로를 달려보세요.

아리산에서는 봄의 꽃감상, 여름에는 피서, 가을의 단풍, 겨울에는 눈 감상을 할 수 있어 어느 계절이나 아리산 호텔에서 편안한 서비스를 느껴보시기 바랍니다.



주소: 타이완 자이현 아리산향 상린촌 16호
(台灣嘉義縣阿里山鄉香林村16號)

전화: +886-5-2679816

홈페이지: www.alishanhouse.com.tw

아이스크림

첸웨이자 (蜷尾家)

최근 타이난에서는 아이스크림이 선풍적인 인기를 모으고 있는데, 그 영향으로 첸웨이자까지 생기게 되었다. 2015년 일본 도쿄에서 열린 세계 젤라토 월드투어 (Gelato World Tour) 에서 동아시아 지역 2위를 차지했다. 아이스크림 맛은 자스민 차, 현미, 두유, 초콜릿, 딸기 등 50 여 가지가 있고, 매일 두 가지 맛만 선별하여 판매하는데, 맛이 강하지만 달지 않아 질리지 않는다. 사람이 많아 미리 번호표를 뽑아 놓고 근처에서 구경하다 오는 것이 좋다. 보통 19 시 전에 매진되는 편이라 맛보고 싶다면 일찍 갈 것을 권한다.



타이난시 정싱제 92 호 (台南市正興街 92 號)
 ○ 평일 14:00- 매진시까지
 ○ 토요일 11:00- 매진시까지, 화 ~ 수요일 휴무

차집

Brian Blacktea (布莱恩紅茶)

브라이언 홍차는 국제 유기농 연맹의 인증을 받아 재배한 품질 높은 차잎과 캐나다 최고급 메이플 시럽, 그리고 타이완 룽옌 (龍眼) 꿀을 사용하여 만들어졌다. 차잎 자체의 품질과 차를 우리는 뛰어난 기술이 합쳐져 홍차 한잔에 깊은 인상을 남긴다.



타이난시 정싱제 62-2 호 (台南市正興街 62 之 2 號)
 ○ +886-955-282716
 ○ 08:00-23:00



스빠마오 차집 · 우옌 (十八卯茶屋 · 吳園)

일제시대에 건축된 우아한 외관의 일식 목조 건물을 개조하여 타이난 유명 차집인 '핑차 (奉茶)'에서 운영하는 '스빠마오 차집'을 열었다.

손님들은 가게에서 좋아하는 차잎을 구매 후 차집의 다기를 사용하여 여유롭게 차를 마실 수 있다. 또한 차집에서는 면류와 다과를 제공하고 있다. 스페마오 차집은 청대 정원인 '우옌' 안에 위치해 있어 근처에서 산책을 하기에 좋고 아름다운 정원과 타이난 공회당, 공연장을 관람할 수 있다.

스빠마오 (十八卯) 차집

타이난시 중서구 중서로 2 단 30 호 (台南市中西區中興路二段 30 號)
 ○ +886-6-221-1218
 ○ 10:00-20:00, 월요일 휴무

우옌 문화단지 (吳園文化園區)

타이난시 중서구 민첸로 2 단 30 호 (台南市中西區民權路二段 30 號)
 ○ +886-6-221-7942
 ○ 08:00-20:00



카페

Fat Cat Deli

홍콩에서 타이난에 이주한 홍콩인 부부가 경영하며 록음악 관련 일을 하고있어 가게 안 한쪽 벽면에 중국, 홍콩, 타이완, 일본, 유럽, 미국 독립 밴드 음반을 판매하는데 음반 모두 들어볼 수 있다. 또한 장식으로 LP 판, 브로마이드, CD 와 서적 등을 걸어 놓았다. 그리고 홍콩에서 데려온 세 마리 고양이가 가게 안을 돌아다니는 모습이 아주 귀엽다. 식사는 브런치, 파리니 등 가벼운 메뉴이고 음료는 커피, 소다음료가 있다.



타이난시 신의제 114 호
(台南市信義街 114 號)
☎ +886-983-788010
🕒 09:00-18:30 수, 목요일 휴무



량량 커피 (兩兩咖啡)

각각 회화와 음악예술가인 부부가 공동으로 운영하는 시각 예술과 음악공연 예술이 조화를 이루는 카페이다. 1 층은 전시공간, 2 층은 차 · 커피와 수제 케이크와 과자를 판매하는 공간이다. 공간 배치는 심플하지만 아늑하고 자유로우며 독특한 미적 감각을 느낄 수 있는데, 지금은 화예가와 합작하여 실내공간을 온실과 같은 화원으로 꾸며놓았다. 그 옆은 '상상(嚮嚮)'으로 불리는 소형 예술공연 공간이다. 많은 인원을 수용할 수는 없지만 공연하는 사람과 관중들과의 거리를 좁힐 수 있는 무대이다.



타이난시 신의제 100 호
(台南市信義街 100 號)
☎ +886-978-266697
🕒 14:00-21:00 월, 목요일 휴무
🌐 www.facebook.com/2liang



182 Artspace (公八二空間)

3 층 낡은 건물 두 채를 개조한 공간으로 1 층 뒤편은 카페공간으로, 남은 공간과 베란다는 당대 예술 전람 및 공연 공간으로 젊은 예술가 작품을 위주로 전시해 놓았다. 창립자 천정제(陳正杰)는 젊은 창업자로 타이난 5성급 호텔 기획과 백화점 문화예술 공간에서 이벤트를 여는 등 자주 다른 분야와 콜라보를 한다. 이 밖에도 적극적으로 젊은 예술가 신예들을 발탁하여 타이완 예술을 국제적으로 알리는 데 힘쓰고 있다.



타이난시 신메이제 182 호
(台南市新美街 182 號)
☎ +886-6-223-0968
🕒 14:00-24:00, 화요일 휴무
🌐 www.facebook.com/182artspace

타이완 숙박



Light Hostel 타이난점 (承億輕旅)

Light Hostel 타이난점은 기차역과는 거리가 있지만, 관광객들에게 인기 있는 중서구 요우아이제 (中西區友愛街) 에 있고, 유명한 하이안로 (海安路), 선농제 (神農街), 정상제 (正興街) 를 도로로 이동이 가능한 범위에 위치해 있다. 오래된 건물을 개조하여 만든 5층 건물로 스타일은 자이점 (嘉義館) 과 비슷하다. 로비는 녹색·하얀색·나무재질을 이용하여 편안한 분위기를 연출했고, 소파, Lazy Bones 의자, 그리고 한쪽 면 전체를 투명 유리재질로 만든 지도벽, 세심하게 라벨지까지 제공하고 있으며 이 곳을 이용했던 관광객들은 명소로 추천하고 있다.

객실은 2인실, 4인실, 6인실 세 가지 유형이 있는데 4인실과 6인실은 침대 위치로 가격이 정해지고 객실 안에는 욕실이 구비되어 있다. 넓고 편안한 레크레이션 공간과 큰 주방과 레스토랑이 있어 친구 사귀기 좋아하는 사람들에게는 더 없이 좋다.



타이난시 중서구 요우아이제 309 항 20 호
(台南市中西區友愛街 309 巷 20 號)
+886-6-224-0555
www.lighthostel.com

- 무료 Wifi
- 간이 부엌
- 조식 무료제공
- 유료 세탁 서비스

JJ-Hotel (佳佳西市場旅店)

JJ-Hotel 서시장 점은 원래 1970 년대에 지어진 JJ-Hotel 로, 당시에 타이완 최초 여성 건축가 왕슈롄 (王秀蓮) 이 설계하였고, 호텔시장 경쟁이 치열하여 한때 경쟁에서 밀려났었지만, 디자이너, 건축가와 숙박업계의 손을 거쳐 개조한 뒤로 다시 새롭게 태어났다. 객실 공간은 크지 않지만 객실마다 자신의 이야기가 있다. 일정 기간이 지나면 예술가와 디자이너를 초청해 객실 스타일과 테마를 바꾸기 때문에 올 때마다 다른 느낌을 느낄 수 있다.



타이난시 중서구 정상제 11 호
(台南市中西區正興街 11 號)
886-6-220-9866
www.jj-whotel.com.tw





2017년도 봄 학기 & 가을 학기 외국인 학생 모집

- 1946년 학교 설립.
- 54개 학부·학과, 21개 대학원 및 교육 센터 운영.
- 284개 아시아, 태평양, 유럽, 미주 지역의 학교와 자매 결연.
- 1500명의 외국인 재학생 및 1700명의 언어 센터 외국인 수강생을 보유한 글로벌 대학교.
- 전 일본 수상과 호주 총리, 미국 전 중국 대사 등을 비롯한 전 세계 70여개 국가에서 온 우수한 인사 및 학생들이 선택한 대만 내 가장 오랜 역사와 전통을 자랑하는 중국어 교육 센터.
- 영국 고등교육 조사기관 [QS]의 2016년 세계 대학교 순위 376위, 교육 훈련 부문 22위, 아시아 대학 평가 64위, 예술·인문 부문 160위.



학기 및 입학신청

| 학기 | 접수 마감 | 합격자 발표 | 학기시작 | 학기종료 |
|-----------|--------------|--------|------|------|
| 제1학기 가을학기 | 매년 3월 15일까지 | 5월 중순 | 9월 | 1월 |
| 제2학기 봄학기 | 매년 10월 31일까지 | 12월 중순 | 2월 | 6월 |

- 일시가 변경 될 경우 입학 안내서 우선 참조.
- 입학서류 교부 및 신청, 심사 등에 관한 각 학부 규정은 입학안내서와 홈페이지 참조
<http://ap.itc.ntnu.edu.tw/istudent/apply/>
- 인터넷 접수 : <http://ap.itc.ntnu.edu.tw/istudent/apply/>

단과 대학

교육대학, 인문대학, 이과대학, 공학대학, 체육대학, 음악대학, 경영대학, 국제대학, 사회과학대학

영어 강의 개설 학과

석사 과정 : 영어과, 수학과, 물리학과, 문헌 정보학과, 지구 과학과, 광전 과학 기술 대학원, 예술사 대학원, 국제 인력 자원 발전 대학원, 유럽 문화 및 관광 자원 대학원

박사 과정 : 영어과, 수학과, 물리학과, 화학과, 문헌 정보학과, 지구 과학과, 광전 과학 기술 대학원, 과학 교육 대학원



중국어 교육학 학위 과정

기초 중국어 능력이 있을 경우 「중국어교육학과; 華語文教學系」에 신청가능(학사 과정, 영어수업 없음, 중국어 듣기, 읽기, 말하기, 쓰기 능력 수업 위주)

학비안내

| | 학사 과정 | 대학원 과정 |
|---------------|------------------|------------------|
| 학비/1학기 | US\$ 1600 ~ 1900 | US\$ 1700 ~ 1900 |
| 기숙사/1학기 | US\$ 210 ~ 411 | |
| 교외 하숙 및 임대/매월 | US\$ 200 ~ 650 | |

기타안내

장학금 : <http://www.ntnu.edu.tw/oia/scholarship.php>
기타언어 안내 : <http://www.ntnu.edu.tw/oia/multi/>

연락처

국립대만사범대학교 國立臺灣師範大學
홈페이지 : <http://www.ntnu.edu.tw>



타이완 호텔의 새로운 모델
★★★★

촬영장소 / Just Sleep 가오송 중정점

스타급 호텔의 세컨브랜드 호텔

글 / Vision Creative 사진 / Vision Creative, 각 호텔

타이완을 방문하는 관광객 수가 나날이 증가함에 따라 타이완의 숙박업도 활기를 띠면서 국제적인 체인 호텔이 잇달아 타이완에 발을 들여 놓고 있다. 많은 유명한 호텔 그룹들은 관광객 유치를 위해 새로운 스타일, 새로운 브랜드 호텔을 연이어 개장하고 있다. 새로운 호텔의 유행 속에서 서비스로 입소문이 자자한 스타급 호텔에서 내놓은 '세컨브

랜드' 호텔이 주목을 받고 있는데, 세련되고 현대적인 공간 설계와 부담 없는 가격대, 게다가 고급호텔급 서비스에 주력하고 있기 때문에 관광객들의 인기를 얻고 있다. 이번 특집에서는 리젠트, 하워드, 로얄, 엠버서더, 글로리아프린스 및 폴론그룹 계열사의 세컨브랜드 호텔들을 소개해 호텔 선택의 폭을 넓힐 수 있도록 하였다.

타이베이

앰배서더 호텔 AMBASSADOR HOTEL



앰바 타이베이 중산점

AMBA TAIPEI ZHONGSHAN
台北中山意舍酒店

앰배서더 호텔 계열사의 세컨드 브랜드 - '앰바 (amba) 호텔'은 시먼점 (西門店) 에 이어 앰바 타이베이 중산점이 2015년에 개장하였다. '환경보호, 과학기술, 창의'라는 브랜드 콘셉트에 맞춰 오래된 사무실 건물을 개조하고, 현지의 인문, 역사, 예술 등의 요소를 결합하여 환경이 친화적인 호텔로 재탄생시켰다. 호텔 브랜드의 정신을 이어가기 위해 타이완의 유명 친환경 건축가를 초청하여 건축했고, 개조 과정에서 전 건물에 남아있던 알루미늄 창틀

과 철 창문을 재활용하여 전면 파사드를 완성하였다. 호텔 객실은 5 가지 유형, 총 90 실의 특색있는 객실과 객실마다 3C 설비, 디자인 가구와 예술품이 있어 숙박의 즐거움을 더욱 높여준다. 호텔 남쪽에 있는 30mx15m 크기의 팝아트 외벽은 타이완 현지의 특색과 호텔 브랜드 정신을 보여주고 있는데, 중산북로 (中山北路) 린인대로 (林蔭大道) 의 새로운 랜드마크이기도 하다.

미술랑 3 스타 레스토랑인 Jean George 상해 지점에서 총괄 셰프를 역임했던 린밍젠 (林明健) 과 합작하여 1 층에 새로운 개념의 레스토랑 'ACHOI'를 만들었는데, '소셜하우스 (Social House)'의 콘셉트를 결합시킨 개방형 주방설계를 채택하여 설계하여 세련되고 부담 없는 식사공간을 연출했고, 품질 좋은 식재료, 독특한 맛과 우수한 품질과 저렴한 가격을 자랑하며 이용객들에게 즐거운 식사공간을 제공한다.

📍 타이베이시 중산북로 2 단 57-1 호 (台北市中山北路二段 57-1 號) ☎ +886-2-2565-2828 🌐 www.amba-hotels.com/tc/zhongshan/



타이베이

포르테 호텔 그룹 FORTE HOTEL GROUP

코스모스 호텔 그룹 COSMOS HOTEL GROUP



포르테 오렌지
호텔 시먼점

비 하우스

BEE HOUSE
蜂巢旅店

FORTE ORANGE
福泰桔子西門店

포르테 호텔 그룹은 하워드 호텔 (Howard) 계열 기업으로, 스타일이 다른 4 종류의 브랜드 호텔을 소유하고 있다. 그 중 하나인 오렌지 호텔은 밝고 심플한 스타일로 설계되었고, 기차역과 지하철역이 가까이 있어 생활과 교통기능이 우수하다. 오렌지 호텔 시먼점은 타이베이 시먼딩 (西門町) 에 위치해 있고, 시먼 지하철역에서 도보로 1분 거리이다. 이 곳은 타이베이 젊은층의 유행 집합지일 뿐만 아니라 상권 내에 각종 유행 의류, 이색 상점, 미식, 영화거리와 시먼 홍러우 (西門紅樓) 등 구경거리와 고적도 있다. 호텔은 총 60 개의 객실이 6 가지 유형이며 환경 친화적 설계와 환경 친화적 건축자재를 이용하였다. 24 시간 이용할 수 있는 뷔페코너가 마련되어 있어 타이베이를 체험하는 여행과 동시에 편안하고 휴식 공간을 누릴 수 있다.

비 하우스는 코스모스 호텔 그룹에 속한 저가 브랜드로 32 개 객실을 보유하고 있고, 태양처럼 빛나는 노란 조명을 대량으로 사용하고 있는데 내 집처럼 따뜻하게 머무를 수 있다. 호텔은 지하철 타이베이역과 중산역 상권과 가까운 거리에 위치하여 교통이 편리하다. 1 층 디저트 룸은 같은 그룹인 타이베이 가든 호텔 메인 웨프가 정성껏 만든 디저트와 빵이 마련되어 있고, 목재로 만든 북유럽풍 스타일의 Garden cafe 에서 커피를 즐길 수 있다. 2 층에 있는 레크레이션 룸은 자유롭게 이용할 수 있다. 3 층에는 보관함과 저울이 있고, 대형 짐은 이곳에 보관할 수 있다. 7 층에서는 피트니스 룸과 셀프 세탁공간이 있어 상시 이용 가능하다.



타이베이시 중화로 1 단 166-2 호 (台北市中華路一段 166 號之 2) +886-2-2311-5556 www.orangehotels.com.tw

타이베이시 타이원로 57 호 (台北市太原路 57 號) +886-2-2559-9000 www.b-house.com.tw



글로리아 호텔 그룹 GLORIA HOTEL GROUP



퀵트 호텔

HOTEL QUOTE
闊旅店

타이베이시 중심가에 위치한 호텔은 도보로 1 분이면 타이베이 아레나에 도착하고, 난징푸싱 (南京復興) 지하철역 또는 타이베이 아레나역에서도 도보 이용이 가능하다. 타이베이 송산공항까지 차로 6 분 정도 소요되며 지리적 위치가 좋다. 호텔 실내 인테리어는 목재와 금속 재질을 이용하여 모던 스타일로 설계하였고, 64 개의 편안한 객실과 객실 내에 미니 바 간식과 음료를 무료로 제공한다. 24 시간 개방하는 H.Q. Lounge 에서는 잡지, 음식, 디저트를 제공하고 있다. 레스토랑과 바가 결합된 333 레스토랑은 화려하고 세련된 스타일로, 손님들이 편안하게 음식을 먹을 수 있도록 애프터눈 티, 양식 메뉴와 주류를 제공하고 있다.

📍 타이베이시 난징동로 3 단 333 호 (台北市南京東路三段 333 號) ☎ +886-2-2175-5588
🌐 www.hotel-quote.com



스타우드 호텔 & 리조트 STARWOOD HOTELS & RESORTS



알로프트 타이베이

ALOFT TAIPEI
台北中山雅樂軒酒店

스타우드 호텔 & 리조트 계열의 신생 브랜드 '알로프트'는 2015 년 말 정식으로 타이베이에 진출했고, 창의적인 스타일은 대중의 주목을 끌고 있고, 건물 외관이 상당히 독특하고 세계 최초 집사 로봇 '버틀러 (Botlr)', 입실 방식과 휴대폰 이모티콘 스티커 식사 주문 서비스를 제공하여 스마트한 숙박체험을 할 수 있다. 호텔 근처에 있는 중산 초등학교 (中山國小) 지하철역은 송산공항까지 차로 10 분 정도 소요된다. 호텔에는 88 개의 객실과 블루투스 도어락이 구비되어 휴대폰 앱을 사용하여 객실 문을 열 수 있다. 꼭대기 층에는 바가 있고 100 여 종의 주류와 음악공연 무대가 펼쳐지며 낮에는 조식부페와 연중 무휴로 음료를 제공하고 있다.

📍 타이베이시 중산구 삼청제 1 호 (台北市中山區雙城街一號) ☎ +886-2-7743-9999
🌐 www.alofttaipeizhongshan.com



까오송

리젠트 호텔 그룹 FIH REGENT GROUP



Just Sleep 까오송 중정점

— 高雄捷絲旅中正館 —

Just Sleep 은 리젠트 호텔 그룹 계열의 디자인 호텔로, 현재 타이완 전국에 많은 체인점을 보유하고 있다. Just Sleep 까오송 중정점은 지하철 격투기관(技擊館)역과 가깝고 맞은 편에 버스터미널이 있어 교통이 편리하다. 이 디자인 호텔은 음악을 테마로 하고 있고, 12층 건물의 외벽은 다른 넓이로 흰색 석재와 반사유리 교착배열로 꾸며져 있어 피아노 건반을 보는 듯하다. 1층 로비에는 자동 피아노

가 있어 경쾌한 음악으로 손님을 맞이한다. 호텔 2층은 재즈, 클래식, 영화음악 등 수백편의 다른 스타일의 테마음악을 제공하고 있고, 쇼파에서 음악을 들으며 여행의 만족감을 느낄 수 있다. 또한 비정기적으로 현지 문화 예술 공연을 열고, 예술단체에게 무료로 호텔 공간을 빌려주기도 한다. 호텔에는 2인실, 4인실, 패밀리 룸을 포함하여 158개의 객실이

있어 관광객의 수요를 충족시킨다. 그리고 독특한 Hape 어린이 테마방이 있는데, 방 안에는 독일 Hape 목재 장난감이 있어 아이들에게 즐거움을 준다. 1층 'Double Veggie'는 현지 제철재료로 창의적인 요리를 만드는데 편안한 휴식과 함께 건강음식을 맛볼 수 있다.



📍 까오송시 링야구 중정 1로 134호 (高雄市苓雅區中正一路 134 號) 📞 +886-7-972-3568 🌐 www.justsleep.com.tw





이병휘 마사지양생관

현지인과 관광객들에게 사랑받고있는 인기 장소!



대만식 경혈마사지는 혈액순환과 신진대사촉진, 또는 면역력을 강화해주어 피로를 풀어줍니다.

▶▶ 인기 서비스: 발맞사지 + 전신마사지 ◀◀

발맞사지(40분) + 아로마 족욕(10분) = 50분 **특가 500원**

전신맞사지(60분) 혹은 발맞사지 (둘 중 하나 선택) + 아로마 족욕(10분) = 70분 **특가 799원**

전신맞사지(60분) + 발맞사지(30분) + 아로마 족욕(10분) = 100분 **특가 1200원**

1일당 1000원이상 서비스 이용 시 10% 할인 우대.(시먼점과 관첸점만 적용) 다른 우대 혜택과 함께 사용 불가.
1일당 1000원이상 서비스 이용 시 20% 할인 우대.(지린 1호점, 2호점만 적용) 다른 우대 혜택과 함께 사용 불가.

관첸(館前)점

타이베이시 한코우제 1단 12호
(台北市漢口街一段12號)
예약전화: (02)2370-2323(24h)

시먼(西門)점

타이베이시 한중제 156호
(台北市漢中街156號, 지하철 시먼역 1번 출구)
예약전화: (02)2389-0828(24h)

지린(吉林)1호점

타이베이시 지린로 196호(台北市吉林路196號)
예약전화: (02)2521-0060(24h)

지린(吉林)2호점

타이베이시 지린로 155호(台北市吉林路155號)
예약전화: (02)2521-1677(24h)



타이난

로얄 호텔 그룹 ROYAL HOTEL GROUP



THE PLACE TAINAN

台南老爺行旅

타이난 T.S. Dream Mall(南紡夢時代購物中心)에 위치한 로얄 호텔 그룹의 첫번째 디자인 호텔이며 네덜란드 메카누(Mecanoo) 건축사 무소를 초청하여 타이난의 건축재료, 거리풍경, 색깔 등의 요소를 모던 스타일로 호텔 내부 설계에 재현하였다. 숙박공간과 더불어 타이난 문화교류의 공간을 만들기위해 호텔에서 전시회, 디자인 상품 추천, 문화활동 강좌 및 라이브 공연을 연다.

호텔 5층에 위치한 간추이(甘粹) 레스토랑은 실험적인 이탈리아 요리를 위해 타이난 현지 제철 식재료를 이용하여 이탈리아 요리에 더 많은 가능성을 만들어낸다. 바에서는 특별히 제조한 독특한 디자인의 칵테일을 출시했는데 그 중 '츠평관즈링(馳放關子嶺)'은 얼음을 섞은 과일즙에 생크림을 더하여 마치 판즈링에서 온천욕을 하는 광경을 재현하였는데 사람들에게 재미를 준다.

타이난시 동구 중화동로 1단 368 호 (台南市東區中華東路一段 368 號) ☎ +886-6-236-6168 🌐 www.hotelroyal.com.tw/tainan



컨딩

리바오 그룹 LIHPAO GROUP



A·MAZ·INN

墾丁美棧大街旅店

A·MAZ·INN 은 컨딩의 변화한 거리에 위치해 있고 산토리니 하얀색 벽의 유럽풍 외관은 컨딩의 파란 하늘과 푸른 바다와 어울린다. 호텔 로비에서 객실까지 밝은 화이트, 그린, 오렌지색 위주로 꾸며져 밝고 산뜻한 느낌이 풍기고, 대량의 자연광으로 에너지를 절약하는 친환경 콘셉트를 실천했다.

객실 유형은 2인용부터 4인용 객실이 있고, 작은 거실이 있는 4인용 호화 객실은 가족이 함께 이용하기에 좋다. 공공시설물도 구비되어 있는데 전 객실 모두 무료 Wi-Fi 사용이 가능하고, 로비에는 컴퓨터가 마련되어 있다. 아침에는 1층 레스토랑에서 중식과 양식을 무료로 제공한다. 지하에는 자동차, 스쿠터 주차장, 오락시설과 셀프 세탁기가 있어 고객들의 수요를 만족시킬 수 있다.

핑둥현 형춘진 컨딩로 235 호 (屏東縣恆春鎮墾丁路 235 號) ☎ +886-8-886-2988 🌐 www.amazinn.com.tw



봄화 · 봄차 · 봄문화

오렌지 호텔은 타이베이에 4개의 분점이 마련되어 있습니다.

시먼점 · 관치엔점 · 카이펑점 · 린센점



봄 꽃이 만발하여 멀리서부터 꽃 향기가 전해옵니다.

봄마다 풍성하게 수확되는 춘차의 계절에는 전통적인 방법으로 직접 차를 볶아보는 체험을 즐겨보실 수 있습니다.

봄에 대만을 방문하신다면 가벼운 옷차림으로 옛 모습을 간직한 거리를 천천히 걸으며 향긋한 꽃 내음과 함께 따뜻한 차 한잔을 음미해보세요.

오렌지 호텔은 타이완문화를 더욱 편안하게 접할 수 있도록 시내중심의 교통이 편리한 지하철역 부근에 위치하며, 안락한 공간과 정결한 실내환경 서비스를 제공해드립니다.

 福泰飯店集團
FORTE HOTEL GROUP

자세한 내용은 포트호텔그룹(Forte Hotel Group) 전세계 홈페이지에서 확인가능
<http://www.fortehotelgroup.com>
예약 전화 +886-2-2747-1808



현대인들은 식사를 할 때 음식의 맛뿐만 아니라 아름다운 조명과 분위기가 중요하게 여긴다. 저만의 스타일과 시대감을 가지고 있는 레스토랑이라면, 사람들은 그 곳에 더 큰 매력을 느낀다. 타이베이에는 시대의 흐름에 따라 남겨진 각기 다른 역사적 건축물이 많이 있다. 일제 시대의 올드한 건축물, 전후 시대의 전통 숙소 등이 그것인데, 대부분 폐허가 되었지만 일부는 지금까지 남아 독특한 분위기와 특색을 지닌 레스토랑으로 활용되고 있다. 이번 호에서는 타이베이의 옛집을 활용한 브런치 가게, 양식, 일식, 커피숍, 찻집, 바스트로 등 서로 다른 테마를 지닌 식당들을 소개하고자 한다.

옛집을 지키는 식사

글 / Vision Creative 사진 / Vision Creative



타이완 요리

우아웨이 리오차관의 건물은 과거 타이완 철도청 직원 숙소로 백여년의 역사를 지니고 있다. 황폐해진 건물은 수년의 복구 기간을 거쳐 타이완의 풍미를 담은 복고풍 레스토랑으로 탈바꿈 하였다. 건물의 외관은 전통적인 자갈벽과 흰 벽돌을 그대로 보존하였으며, 실내에는 대량의 황동, 대리석, 붉은 벽돌, 복고풍 전등과 유럽식 앤티크 가구 등을 활용해 동서양의 기풍이 잘 어우러진 공간을 만들어냈다.

이 곳은 휘귀 (샤브샤브) 전문점으로 여럿이 함께 먹는 휘귀 뿐만 아니라 1인용 미니 휘귀도 판매하고 있으며 특색있는 반찬과 차 종류도 선비이고 있다. 그 중 추천할 만한 것은 소고기 양지살 미니 휘귀인데, 시골과 사탕수수를 넣고 오래 끓여낸 육수는 달콤하면서도 짭짤한 맛을 내며, 고기는 부드럽고, 타이완 동부 지역의 일등급 쌀로 지은 밥이 함께 나온다. 요리로는 향긋하고 바삭한 마라 땅콩 (麻辣花生), 달콤하게 구운 꼬마 옥수수 (烤玉米筍), 평후 (澎湖) 산 새우 오징어불 (蝦仁花枝丸)을 추천할 만 하며, 겉은 바삭하고 속은 부드러운 두부 튀김 (炸豆腐) 역시 직접 만든 찜과 함께 먹으면 그 맛이 배가 된다.

만약 여럿이 함께 간다면 전통 휘귀를 먹으면 된다. 탕과 육류, 채소, 주식 등을 고른 후 이 곳에서 특별히 제작한 도기솥에 끓여 먹는데, 보온 효과가 매우 뛰어나다. 휘귀와 요리뿐만 아니라 차 역시 타이완 음식 문화에서 빼놓을 수 없는 요소인데, 이 곳은 타이완을 대표하는 찐주나이차 외에도 일월담 홍차, 금굴차, 용안대추차 등 특색있는 차를 내놓고 있다.

① 타이베이시 원위엔제 10 호 (台北市萬全街 10 號), MRT 쌍련역 2번 출구 ☎ +886-2-2557-9393 ⌚ 11:30-15:00, 17:30-22:00



타이완 요리

吳阿水老茶館



산하이로 山海樓 타이완 요리

산하이로는 중산북로 골목에 위치한 이 곳은 1920 년대에 의사의 사택으로 쓰이던 곳이다. 아름다운 벽지와 우아한 꽃 장식, 전나무 가구, 주인의 소장품 등은 이 곳을 복고풍 공간으로 만들어 준다. 산하이로는 섬세하고 우아한 공간 미학뿐만 아니라 요리에 있어 사람들에게 더 큰 즐거움을 준다. 올드 타이완의 고전적인 맛을 재현하고자 타이완 전통 요리의 대가들의 레시피를 수집하였으며, 오랜 시간을 쏟아 이 것을 수정하고 조율한 결과 이 곳만의 타이완 전통 음식

식 코스를 탄생시킬 수 있었다. 이란의 농장에서 직접 재배한 식재료와 타이완 각지의 소규모 농장에서 재배한 유기농 채소와 과일, 지렁이 평후에서 직송한 해산물을 사용하는데, 신선한 재료와 고전적 레시피를 결합시킴으로써 최고급 레스토랑을 표방한다. 표하는 찌주니이차 외에도 일월담 홍차, 금굴차, 용안대추차 등 특색 있는 차를 내놓고 있다.

📍 타이베이시 중산북로 2 단 11 화 16 호 (台北市中山北路二段 11 巷 16 號) ☎ +886-2-2511-6224
 🕒 11:30-14:30, 17:30-22:00



南街得意

난지에 더 찻집



‘난지에’는 디화지에의 남쪽을 의미하는데, 이 곳은 백 여 년 전에 타이베이에서 제일 번화한 거리 중 하나로 타이완 찻잎 도매상들의 본거지라 할 수 있다. 이 곳의 주인은 백 년의 오랜 공간에서 백 년 전통 차 도매상이 엄선한 좋은 차와 타이완에서 만든 도자기 등을 판매함으로써 방문객들이 이 곳의 문화와 역사 등을 깊이 느끼도록 하였다. 차관 안에는 1920 년대부터 1960 년대까지의 복고풍 가구를 진열해 놓았는데, 모던한 인테리어와 어우러져 편안하고 아늑한 공간에서 차를 마실 수 있다. 이 곳은 타이완 본토의 동방차 외에도 품질이 우수한 다즐링, 아쌈티 등 서양의 차도 제공한다. 또한 차를 마실 때 빼놓을 수 없는 디저트류도 제공하는데, 모두 따다오청에서 판매하고 있다.



📍 타이베이시 디화제 1 단 67 호 2 층 (台北市迪化街一段 67 號 2 樓) ☎ +886-2-2552-1367#21 🕒 11:00-19:00



King Mango

芒果皇帝



2015년 타이완 총통부 국경기념연회에 공식 지정된 빙수입니다.



OPEN : 평일 10:00~22:30
주말 10:00~23:00

TEL : (02)3322-6009

HP : www.kingmango.com.tw

ADD : 台北市永康街2巷2之1號
(타이베이시 용강제 2항 2-1 호)



 비스트로 孔雀歐亞料理餐酒館



피콕 비스트로
Peacock Bistro

이 곳은 전통적인 건물 내에 자리잡고 있다. 미담이 문을 열고 들어가면 '시엔화성(鹹花生)'이라는 빵집이 나오는데, 레스토랑의 주인이 함께 경영하는 곳이다. 푸르른 안뜰을 지나면 피콕 비스트로에 도착하게 된다. 매장 안의 대나무 소쿠리, 등나무 가구, 한지 전등 등 소박한 소품들은 옛 집과 잘 어울리며, 예술품과 유럽 액틱 가구와도 조화를 이뤘다. 독특한 예술적 정취를 자아낸다. 바 뒷면에는 과일주가 담긴 유리병을 늘어놓았는데, 형형색색의 액체가 매우 아름답다. 이 곳은 유럽식과 중식을 결합해 아시아적 특색을 지닌 요리를 선보이고 있는데, 유기농이나 무농약 식재료를 사용한다. 파스타, 리조또 등의 메뉴 외에 샐러드, 스테이크 등도 선택할 수 있다.



📍 타이베이시 디화제 1 단 197 호 (台北市迪化街一段 197 號)
☎ +886-2-2557-9629 🕒 11:00-23:00

 비스트로 洛酒館

Le Zinc Cafe & Bar

따다오청에 위치한 뤼지우관은 두 개의 출입구를 가지고 있는데, 하나는 디화지에 위치한 '민이청(民藝埕)' 쪽으로 삼진식 건축물의 제일 안쪽에 자리잡고 있다. 또는 민성서로(民生西路) 측면으로도 출입이 가능하다. 뤼지우관은 이 곳에서 흔히 볼 수 없는 유럽식 비스트로인데, 각종 와인과 유럽 맥주, 커피와 디저트를 판매하고 있다. 치즈 플래터, 브레드뿐만 아니라 타이완의 특색이 담긴 어란, 화리엔산 햄 플래터 등도 주류와 매우 잘 어울려 큰 사랑을 받고 있다. 매장 안은 복고 가구를 심분 활용하고 있는데, 가장 눈길을 끄는 것은 도서관에서 사용하던 캐비닛인데 지금은 와인 장식장으로 사용하고 있다.



📍 타이베이시 민성서로 362 巷 34 號 (台北市民生西路 362 巷 34 號), 민이청(民藝埕) 내 ☎ +886-2-2552-1367#16 🕒 일, 월요일 10:00-19:00 / 화~토 10:00-24:00



臺北戲棚

**타이완의 전통무대예술을
체험해보자!**

타이완 전통 무대예술의 품격을 체험해보자!
매주 월요일, 수요일, 금요일, 토요일에 타이완을
여행하는 외국 관광객들을 위한 원주민춤과 개량
중국경극 등 전통예술을 공연합니다. 한국어
자막서비스가 제공되어 편하게 호평 높은 타이완의
무대예술의 세계를 경험하실 수 있습니다.

공연 시간: 매주 월, 수, 금, 토요일 저녁 8시


서비스안내 : +886-2-2568-2677


E-mail : taieye@taipeiye.com

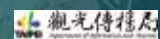
홈페이지 : <http://www.taieye.com>

©상세한 안내자료가 필요하시면 전화바랍니다.

주소 : 타이베이시 중산베이로 2단 113호 3층
(징조제 입구) 【타이완 시멘트 빌딩】
台北市中山北路2段113號3樓 台泥大樓(錦州街)

主辦單位:  財團法人辜公亮文教基金會

贊助指導單位:  臺北市文化局

 觀光傳播局



10% OFF

우대행사 기간은
2016년 6월 30일까지입니다



RESTAURANT



태국식 소리

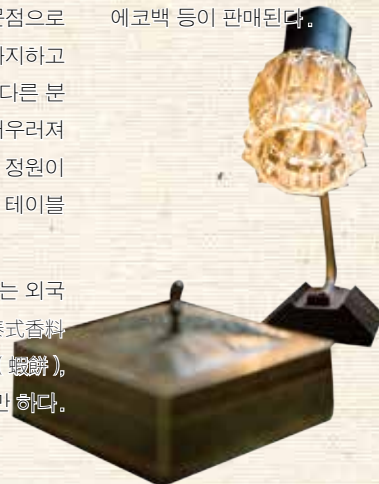
食尚曼谷

패션 박물관 비스트로

스린 야시장 근처, 따동로상의 '곽가네 고택(郭家古厝)'에 자리잡고 있으며, 바로크 건축 양식의 오랜 주택이다. 이 곳은 백 여년의 역사를 지닌 3층 건물로 과거 지방 귀족의 저택으로 쓰이던 것을 현재 스타일리쉬한 태국 요리 전문점으로 이용하고 있다. 레스토랑 안으로 들어가면 1층의 절반 정도를 긴 바가 차지하고 있어 작은 비스트로에 온 듯한 느낌이 든다. 좀 더 안으로 들어가 보면 색다른 분위기의 공간이 나오는데, 높고 넓은 천장과 손대지 않은 빨간 벽돌벽이 어우러져 옛집의 분위기를 물씬 느낄 수 있다. 1층의 가장 안쪽은 발리풍의 야외 정원이 자리잡고 있다. 2층은 복고풍 옛 가구들이 많이 놓여있다. 3층에는 대형 테이블이 놓여있어 여럿이 함께 식사를 하기에 좋다.

창의적이고 독특한 태국 요리 역시 매력 포인트인데, 신선한 해산물 요리는 외국 손님들로부터 늘 환영을 받는다. 태국식 향신료로 볶은 붉은 게 요리(泰式香料炒紅蟳)는 맥주와 함께 먹으면 궁합이 잘 맞는다. 이 외에도 새우 부침(蝦餅), 생선 구이(烤鱼) 등도 큰 사랑을 받고 있으며, 2~6인 세트 역시 추천 할만 하다.

매주 금요일과 토요일에는 야외 정원에서 플리 마켓도 열리는데, 젊은 아티스트들이 직접 제작한 악세서리, 회화, 에코백 등이 판매된다.



타이베이시 스린구 따동로 54호 (台北市士林區大東路 54 號) +886-2-2883-0013 월~목 17:00-24:00, 금 17:00-01:00, 토~일 12:00-01:00



City Resort Taichung 中南海酒店

시티리조트 호텔은 뉴오리엔탈 미학을 테마로 심플한 운곽, 자연 소재를 이용한 인테리어와 편안한 실내 분위기, 섬세하고 세심한 디자인이 특징입니다. 품격 높은 접대와 친절한 서비스로 호텔 이용객들이 편안하고 여유로운 시간을 보낼 수 있도록 안락한 휴식 환경을 제공하고 있습니다.



2011년 세계 비키니모델 타이중 투어 이벤트에서 시티리조트에서 기자 환영회가 열렸으며 숙박 호텔로 지정된 바 있습니다. 외국인 관광객 또는 비즈니스 출장이나 휴일에 아이들과 여행하는 고객들의 다양한 수요에 맞추어 국제화 된 서비스 품질을 갖추고 있습니다.



City Resort Taichung

전화 : (886)-4-35009888

주소 : 406 타이중시 베이툰구 둔화로1단 481호

406 台中市北屯區敦化路一段481號

www.cityresort.com.tw



彰化 鹿港 루강

彰化 鹿港 철도 여행

彰化(彰化) 현은 타이중(台中) 시와 연결되어 있으며 타이완에서 면적이 제일 작은 현(縣)이다. 북쪽으로 인접해 있는 타이중시에 비하면 현대적인 고층빌딩은 보기 드물며 전통적인 건축물이 더 많아 색다른 도시의 풍경이 담고 있다. 타이완 철도를 타고彰化역에 내리면 선형차고(扇形車庫), 팔괘산(八卦山), 공묘(孔廟) 등 관광명소는 걸어서 갈 수 있을 것이다. 뿐만 아니라 역 맞은 편에 공공자전거 YouBike 를 빌려 타고彰化시내를 구경해도 좋다. 유명한 마을 루강(鹿港)은 300년 넘는 역사가 있으며彰化시에서 버스로 30분 정도 도착할 수 있다. 루강에서 오래된 역사 거리를 거닐며 문화적인 분위기를 느껴 볼 수 있다.

글 / Vision Creative 사진 / Vision Creative

고속철도(HSR) 타이중역에 내려 타이완 하오싱(台灣好行) 버스 '루강선(鹿港線)'으로 갈아타면 된다.

타이완 철도(TRA)를 타고彰化역에 내린다.

장화-루강

고속철도 타이중역이나 장화 기차역에서 타이완 하오싱(台灣好行) 버스 '루강선(鹿港線)'을 타면 루강을 도착할 수 있다. 또는 장화 기차역 맞은편 장화 시외버스 터미널에서 버스로 갈아탄다(30분 소요). 터미널 위치:彰化시 중정로 1단 563호(彰化市中正路一段 563號)



장화시 彰化市

CHANGHUA



선형차고 扇形車庫

타이완에서 유일하게 남아 있는 선형차고

1922년에 건축한 장화 선형차고는 원래 활 모양으로 펼쳐져 있는 기차 차고였다. 일제시대 당시에 이 차고외에 또 다른 5개 선형차고가 타이완 북부, 중부, 남부지역에 분포되었으나 현재는 이미 모두 철거되어 장화는 타이완의 마지막 선형차고를 보유하고 있는 도시가 되었다. 이 차고는 증기 기관차시대를 상징하는 대표 건축물이고 장화시 소중한 시(市)지정 고적이기도 하다.

장화 선형차고는 백년의 시간을 넘어 지금까지 여전히 정상적으로 운행이 가능하며 대중에게도 개방하고 있다. 차고 중앙에 360도로 회전선로로 기차가 들어오거나 회전할 수 있다. 중심에서 방사형으로 오픈되는 선로는 부채와 비슷하다. 차고 옆에는 3층짜리의 전망대를 설치해 높은 데서 기차를 바라볼 수 있다. 차고지 안에는 철도 마니아들이 좋아하는 클래식한 증기 기관차도 볼 수 있다.

📍 장화시 장메이로 1 단 1 호 (彰化市彰美路一段 1 號) ☎ +886-4-762-4438 🕒 매주 월요일 공휴, 화 ~ 금 13:00-16:00, 주말과 공휴일 10:00-16:00 📞 해석 신청: 개인이나 10인 미만인 단체는 자유 관람이 가능하며 10인 이상인 단체는 14일전에 해석원 신청 가능하다.

팔괘산 대불 八卦山大佛

장화시 가장 대표적인 역사 건축

연화보좌에 앉아있는 큰 석가모니불(釋迦摩尼佛)은 높이 약 23미터로 50년 전부터 장화시내 중심 위치에 세워졌으며, 위치는 팔괘산 올라가는 길에 위치해 있다. 엄숙한 형상과 주변 둘러싸인 아름다운 경관때문에 타이완에서 가장 유명한 불상 중의 하나로 빼놓을 수 없는 관광명소이다.

입구의 패루부터 대불까지 이어진 보도의 양쪽에는 각양각색의 불상이 나열되어 있으며 대불앞에 있는 '주룡지(九龍池) 분수대와 장화 문학작가들의 작품이 새겨진 '문학담(文學牆)'이 있다. 시아가 탁트인 활모양의 전망대에 올라가면 장화 시내를 한눈으로 바라볼 수 있으며 저녁 무렵에 노을 볼 수 있는 인기 장소이기도 하다. 대불은 6층짜리의 건물로 1층은 불당이고 2층 이상은 부처님 일생의 기록이 전시된 공간이다. 대불 뒤에 궁전 스타일의 대불전(大佛殿)이 있다. 이 곳은 또는 정원, 녹지, 등산로도 등 휴식 공간이 있어 여유있게 산책하고 자연 풍경을 바라 보는 것도 좋다.

📍 장화시 온천로 31 호 (彰化市溫泉路 31 號)



장화 공묘 孔廟

장화시 중먼로 30 호 (彰化市孔廟路 30 號) ☎ +886-4-723-6746 ⌚ 08:00-17:30

개화사 開化寺

장화시 중화로 134 호 (彰化市中華路 134 號) ☎ +886-4-726-8741 ⌚ 월-일 06:00-21:00

장화 공묘 · 개화사 彰化孔廟 · 開化寺

300 년 넘은 청나라 역사 고적

장화는 17 세기 청나라시대에 개발된 지역으로 청나라 고적이 많이 남아 있다. 1726 년에 건축된 공자묘(孔廟)는 대표적인 고적 건물로 안에 공자와 유가(儒家) 성인들을 모시고 있으며 타이완 국가 지정 고적이다. 청나라 건축 특징이 남아 있는 장화 공묘는 들보와 기둥에 있는 아름다운 공예를 볼 수 있다. 공묘 정문은 평일에 닫혀 있어 평문으로 들어가야 하며 매년 9 월 28 일 제사 때만 열린다.

1724 년 건축한 개화사(開化寺)는 장화의 첫 번째 사묘이고 현(縣) 지정 고적이고 관음정(觀音亭)이라고 부른다. 관세음보살(觀世音菩薩)을 모시는 곳이다. 타이완에 유일한 실존했던 노인 의사부부를 모시는 곳이기도 하다. 의학에 신통했던 이 부부는 옛부터 주민들이 신으로 모셔왔으며, 현재까지도 젊은 남녀들이 화장품을 공품으로 드려 좋은 미모와 좋은 인연이 있기를 기도하는 곳이다.



공묘



개화사

장화의 전통 먹거리

正彰化肉圓

정 장화 로우웬

타이완 사람들이 장화의 미식 하면 '로우웬'을 떠올린다. 장 장화 로우웬은 현재 4 대째가 물려받아 70 년차 운영하고 있는 로우웬 전문점이며 장화사람들에게도 사랑받는 식당이다. 이 가게에서 만든 로우웬은 쫄깃한 껍질에 속은 수공으로 신선한 고기소와 표고버섯, 계란 노른자, 가리비 등을 넣었으며 땅콩소스를 얹으면 더 맛있다.

장화시 천링로 203 호 (彰化市陳稜路 203 號) ☎ +886-4-722-7868 ⌚ 10:00-20:30



**阿泉爌肉飯
아첸 콩로우판**

돼지고기덮밥 '콩로우판(爌肉飯)'은 장화 유명한 먹거리이고 아첸(阿泉)은 그중에 가장 유명한 맛집이다. 보기에는 돼지고기와 밥뿐이지만 여러 가지 양념에 쥔 고기라 부드러운 맛이 나고 밥이 맛있어 미식객들이 먼길을 찾아 오기도 한다.

장화시 성공로 216 호 (彰化市成功路 216 號) ☎ +886-4-728-1979 ⌚ 07:30-13:30

**大元餅行
다원제과**

성황묘(城隍廟)와 가까이 있는 다원제과(大元餅行)는 특별한 짬뽕 모찌로 유명한 제과집이다. 찹쌀로 만든 껍질에 속은 고기류와 채식류로 구분되어 있는 짬뽕 모찌는 인기 상품이다. 또한 땅콩 맛과 팔 맛도 있다. 단맛과 짬뽕을 모두 맛보고 싶으면 종합세트 구매해도 좋다.

장화시 민선로 129 함 4 호 (彰化市民生路 129 巷 4 號) ☎ +886-4-722-5998 ⌚ 08:30-21:00





☯ 단니생활 端倪生活

장화 기차역 가까이에 있는 커피숍으로 옛 타이완철도 직원 기숙사를 개조하여 기존 중 고쇼파와 테이블, 그리고 옛 주방수납장과 냉장고를 가진 복고식 커피숍이 탄생되었다. 낡은 아파트의 인테리어를 있는 그대로 남겨 전통적인 돌로 만든 밀바닥, 꽃무늬 창문과 나무격자창이 있어 옛 건축미각을 보여 주고 있다. 천장에 내려온 램프와 주인이 직접 수집한 귀여운 장식품은 옛 공간에서 현대적인 요소를 넣었다. 커피와 디저트는 주인이 수제로 만들고 있으며 특히 아이스크림과 소금맛 케이크는 인기 디저트이다. 음료수는 아이스커피와 과일 소다수를 추천한다.

장화시 삼민로 9 호 (彰化市三民路 9 號) ☎ +886-4-722-4127
☺ 화 ~ 일 11:00-21:00



☯ Yolo Cafe

중정로 1 단 주차장 뒤에 철문에 통과해 골목에 들어가면 바로 이 카페 정문이 보인다. 문을 열면 눈 앞에 녹색 정원과 옛집이 나타난다. 이 카페는 자매가 같이 경영하며 녹색 정원과 카페 공간은 모두 주인인 자매가 직접 디자인했다. 옛 벽돌은 남겨두고 중고 가구로 꾸몄으며 천장에서 내려온 자연 광선으로 아늑한 커피숍이 되었다. 브런치 메뉴는 타이완산 신선한 식재료와 유기농 계란으로 만들었다. 추천 메뉴는 대양계란 2 개와 빵, 샐러드와 오징어맛 소시지로 한 브런치 세트이다. 카페에 있는 수공 디저트도 인기 상품이다.

장화시 중정로 1 단 430 호 (彰化市中正路一段 430 號) ☎ +886-4-722-2436 ☺ 월요일 정기 휴무, 화 ~ 토 08:30-17:30, 일요일 12:00-18:00



루강 鹿港

LUKANG

루강은 과거 타이완의 중요한 무역항구였다. 청나라 시대에는 타이완에서 두번째로 큰 도시였다. 이 곳에서 오랫동안 역사와 풍부한 고적이 뿐만 아니라 많은 전통공예가 현재까지 남아 있다. 루강에 유명한 유적으로는 루강용산사(鹿港龍山寺), 천후궁(天后宮) 등 사원과 루강민속박물관(鹿港民俗文物館), 구곡항(九曲巷)과 정가저택(丁家大宅) 등 대표적인 역사 명소이다. 야오린제(瑤林街)와 푸도우제(埔頭街)로 구성된 '루강라오제(鹿港老街)'는 청나라 세대의 민남(閩南)식 거리가 그대로 남아 있는데 양쪽에 붉은 벽돌로 지은 고풍스러운 옛 집들도 나란히 즐비하고 있다. 그 고택들 중에 이미 패쇄된 집도 있지만 아직까지 등불, 자수, 목조 등 전통공방과 상점으로 운영되는 곳이 있다. 현지의 전통 먹거리로는 미숫가루 아이스(麵茶冰), 위완(芋丸), 평연까오(鳳眼糕)도 판매되고 있는데 꼭 맛보아야할 미식이다.

local dishes
 芋丸 素珠芋丸
 ㉕ 민성로 68 호, 民生路 68 號

local dishes
 鄭玉珍 平연까오 鄭玉珍鳳眼糕
 ㉕ 푸도우제 23 호, 埔頭街 23 號

local dishes
 怡古齋 米숫가루아이스 怡古齋麵茶冰
 ㉕ 푸도우제 6 호, 埔頭街 6 號

- 1 스타벅스 星巴克
- 8 위젠자이 제과 玉珍齋
- 2 루강 천후궁 鹿港天后宮
- 9 민속박물관 民俗文物館
- 3 芋丸 위완 素珠芋丸
- 10 구곡항 九曲巷
- 4 꾸에화향 예술마을 鹿港桂花巷藝術村
- 11 정가저택 丁家大宅
- 5 정옥진 제과점 鄭玉珍餅鋪
- 12 모유항 摸乳巷
- 6 이고제 怡古齋
- 13 서집희실 書集喜室
- 7 루강 라오제 鹿港老街
- 14 루강 용산사 鹿港龍山寺



루강 천후궁 鹿港天后宮
 1725년 청나라 시대에 건축된 마조(媽祖) 사원이다. 건축은 엄숙하고 벽화, 돌로 만든 조각이 섬세하다.
 ㉕ 중산로 430 호 (中山路 430 號)



루강 용산사 鹿港龍山寺
 1786년 청나라 시대에 건축한 관세음보살(觀世音菩薩) 사원이다. 건물은 웅대하게 우아하며서도 독특한 회곡무대가 있다.
 ㉕ 진민제 81 호 (金門街 81 號)



정가저택 丁家大宅
 청나라 말기에 건축했다. 현재까지 백년 역사를 지니며 루강에서 유일하게 남아 있는 진사고택(進士第)이다.
 ㉕ 중산로 130 호 (中山路 130 號)



모유항 摸乳巷
 두 골목 사이에 작은 통로인데 매우 좁아서 한번에 한 사람만 통과가 가능하다. 단, 두 사람이 동시에 지나가면 몸이 붙어서 지나가게 되어 모유항이란 재미난 이름을 지었다.
 ㉕ 차이원로 (菜園路)



민속박물관 民俗文物館
 타이완 5대 가족인 고가(辜家) 옛주택이다. 5년 넘게 간축하고 1919년에 완공했다. 고가(辜家) 후대가 이집은 민속박물관으로 성립하여 루강 문물과 예술품, 생활용품 등 3000여 개 문물을 수집하고 전시하고 있다.
 ㉕ 중산로 152 호 (中山路 152 號)



사범대 중국어 교육 센터

사범대언어중심의 장점

교통편리

타이베이시 중심에 위치하며, MRT역과 상권, 관광지와 근접

우수한 학습환경

대학교 캠퍼스 안에 자리하고 있어 우수한 학습분위기

우수한 교사

200명 이상의 전문적인 중국어 교사 및 다년간의 수업 경험이 있는 교사 배치.

풍부하고 다양한 문화 및 여행활동

정기적으로 문화 및 여행활동 운영

학기 제도

- 1년에 계절별 4학기(1학기는 3개월)로 운영됨. 7월에는 별도로 2개월간 여름학기가 운영됨.
봄학기 : 3~5월
여름학기 : 6~8월
가을학기 : 9~11월
겨울학기 : 12~2월
- 학습자의 중국어 정도에 따라 반이 배분되며, 한 반에 6~10명이 배정. 매주 수업시간은 총 15 시간임.

MTC Online

- 가볍고 자유로운 소그룹 체험, 수시 개강, 중국어를 배울 수 있는 더 많은 기회를 제공합니다.
- 멀티미디어의 학습환경으로 더 쉽고 편리하게 언어의 상호작용을 얻을 수 있습니다.

단기반

대만에 단기로 몇 주만 체류하는 학생들을 대상으로 위해 본 언어중심은 단기 유학 과정을 개설하였습니다. 언어, 문화, 교외 학습등을 포함한 학습 과정은 학습자로 하여금 단시간 내에 중국어 환경에 적응할 수 있도록 설계되었습니다.

| | 언어 및 문화 학습 여행 | 중국어 속성반 |
|--------|--|--|
| 입학자격 | 18세 이상, 15명 이상의 단체만 신청가능 | 18세 이상, 개인 신청가능 |
| 특색 | <ul style="list-style-type: none"> ● 1~6주 ● 단체 요구에 따라 수업내용 결정 및 이하내용 포함: ● 공항 마중/배웅 ● 숙박 예약 ● 언어 및 문화수업 ● 교외수업 및 여행 | <ul style="list-style-type: none"> ● 2주, 또는 3주 속달반 ● 소수정예반 수업 (중국어 테스트를 통해 분반) ● 매일 3시간 수업 ● 교외수업 및 문화수업 |
| 수업시작 | 전년 | 1월, 3월, 7월, 8월, 9월 |
| 학비/1인* | 약US\$ 610~1,190 (2~6주) | US\$800~1,000 |

*학비는 언어수업 및 문화수업, 교외수업 과정을 포함하며, 숙소 및 식사비용은 포함되지 않음. 실제 학비는 신청시 정해지는 금액에 준함. 언어 및 문화 학습 여행은 단체에 의해 개설된 반으로 학비는 단체에 따라 조정가능함.



사범대 중국어 교육 센터

Tel: 886-2-7734-5130
Fax: 886-2-2341-8431

Web: www.mtc.ntnu.edu.tw
Email: mtc@mtc.ntnu.edu.tw



☞ 꾸에화항 예술마을 桂花巷藝術村

일제 시대에 건축된 일본 관료 숙소였고 다시 리모델링해서 예술작업실로 이용하며 예술가들을 초청하여 창작도 하고 전시회가 열리기도 한다. 이 작업실들은 옛 일식 건축 특색이 아직 남아 있는데 예술가들이 작업실에서 서예, 페인팅, 월, 우산 그리기 등 활발한 작품 활동도 진행되고 있다. 마을에 주기별로 DIY 행사도 있어서 참여 가능하다.

📍 장화현 루강진 꾸에화항 7 호 (彰化縣鹿港鎮桂花巷 7 號) 🕒 각 작업실 오픈 시간에 따름



☞ 루강 스타벅스 鹿港星巴克

루강의 첫 스타벅스는 루강 전통 등불 이미지모양의 흰색 타원형의 독립된 건물로 설계하여 현지 문화의 특색과 잘 융합되어있다. 큰 통유리 창으로 되어 대부분 자리에서 밖의 풍경을 보며 여유있는 커피타임을 보낼 수 있다. 머그도 루강 이미지인 사슴, 대나무, 등롱을 넣어 제작한 독특한 기념품들을 구매해도 좋다.

📍 장화현 루강진 중산로 512 호 (彰化縣鹿港鎮中正路 512 號)
 🕒 월 - 목 07:00-21:30 금, 토 07:00-22:00 일요일 07:00-21:30

☞ 서집희실 書集喜室

창립한지 1년 넘는 헌책방 서집희실 (書集喜室) 은 1931년 건축된 80여년 역사를 지닌 2층 고택이다. 주인은 이 패쇄된 집을 구입하고 서점과 찻집으로 결합된 공간을 만들었다. 1층은 중고서점으로 문화, 역사와 관련 책들과 새로 출판된 책도 찾을 수 있다. 1층 뒷부분과 2층은 집처럼 편안한 느낌이 가득찬 공간으로 손님들이 옛집 안에 차를 마시면서 책을 읽을 수 있다. 찻집 뒤에는 일제 시대에 남아 있는 방공동 유적이 남아 있다. 서점은 깊은 예술 분위기가 나며 내부 공간이 아늑하고 고풍스러운 문화예술가들이 애용한다.



📍 장화현 루강진 쌍싱제 20 호 (彰化縣鹿港鎮杉行街 20 號) 🕒 수 - 일 11:00-17:30. 월, 화요일, 매달 첫 주말 휴무.
 📍 2층 찻집은 기본소비 NT\$25



100% 타이완 자연재배 100% 안심건강차

【꽃차 우롱차】

【뉴가 마카롱】

小茶栽堂



소다재당 / Zenique / 小茶栽堂
【다안 플래그십 스토어 大安旗艦】

타이베이시 다안구 둔화남로 1단 270항 29호
T: +886-2-2395-1558

【Le Salon 용강점 永康門市】

타이베이시 다안구 용강제 4항 8호
T: +886-2-8772-8589 / F: +886-2-8772-6162

www.zenique.net



Zenique | 小茶栽堂
Naturally grown tea

일본 GOOD DESIGN AWARD 디자인 대상수상
한국 보도매체들의 열렬한 보도 감사합니다.

소다재당 (Zenique / 小茶栽堂) 와 타이완 다농이 협력하여
타이완 제다 (製茶) 대회에서 특등상 10회 수상의 영광을 얻었습니다.

2010 일본 Good Design Award 대상수상

2012 독일 iF Design Award 대상수상

2013 독일 Red Dot Design Award 대상수상

2016 출입국 JAN 인 수 통계

타이완을 방문한 인 수 통계 : 865,930 (+15.11)%
 외국인 방문객 인 수 통계 : 415,503 (+13.43)%
 (한국 방문객 인 수 통계) : 85,640 (13.88+)%
 교포 방문객 인 수 통계 : 450,427 (+16.71)%
 출국 인 수 통계 : 1,085,927 (+17.95)%

2016-2015년 매달 출국하는 타이완인수 통계 비교표

| 월 | 2016년 (단위:인) | 2015년 (단위:인) | 성장율(%) |
|----|--------------|--------------|--------|
| 1 | 1,085,927 | 920,674 | 17.95 |
| 2 | | 1,015,518 | |
| 3 | | 1,075,244 | |
| 4 | | 1,139,384 | |
| 5 | | 1,153,079 | |
| 6 | | 1,173,516 | |
| 7 | | 1,261,540 | |
| 8 | | 1,157,371 | |
| 9 | | 1,072,009 | |
| 10 | | 1,181,248 | |
| 11 | | 1,048,893 | |
| 12 | | 984,500 | |
| 통계 | | 13,182,976 | |

도표1 2016-2015년 매달 타이완을 방문한 인 수 통계와 비교표

| 월 | 2016년 (단위:인) | | | | 2015년 (단위:인) | | | | 성장율 (%) | | |
|----|--------------|---------|---------|--------|--------------|-----------|-----------|--------|---------|---------|----------|
| | 통계(A) | 교포(C) | 외국인(E) | 매일 평균 | 통계(B) | 교포(D) | 외국인(F) | 매일 평균 | 통계(A/B) | 교포(C/D) | 외국인(E/F) |
| 1 | 865,930 | 450,427 | 415,503 | 27,933 | 752,271 | 385,950 | 366,321 | 24,266 | 15.11 | 16.71 | 13.43 |
| 2 | | | | | 817,183 | 491,736 | 325,447 | 29,185 | | | |
| 3 | | | | | 861,592 | 383,574 | 478,018 | 27,793 | | | |
| 4 | | | | | 888,011 | 491,850 | 396,161 | 29,600 | | | |
| 5 | | | | | 866,380 | 486,168 | 380,212 | 27,947 | | | |
| 6 | | | | | 800,147 | 436,490 | 363,657 | 26,671 | | | |
| 7 | | | | | 833,239 | 483,664 | 349,575 | 26,881 | | | |
| 8 | | | | | 894,258 | 517,125 | 377,133 | 28,841 | | | |
| 9 | | | | | 837,374 | 452,713 | 384,661 | 27,912 | | | |
| 10 | | | | | 926,950 | 489,011 | 437,939 | 29,901 | | | |
| 11 | | | | | 939,483 | 463,566 | 475,917 | 30,305 | | | |
| 12 | | | | | 1,022,897 | 474,891 | 548,006 | 32,996 | | | |
| 통계 | | | | | 10,439,785 | 5,556,738 | 4,883,047 | 28,602 | | | |

도표2 2016년-2015년 타이완을 방문한 한국인 인 수 통계와 비교표

| 월 | 한국 방문객 인 수 | | | 2015 | |
|----|------------|-------|--------|---------|-------|
| | 2016년 | | | 인수 | 매일 평균 |
| | 인수 | 매일 평균 | 성장율(%) | 인수 | 매일 평균 |
| 1 | 85,640 | 2,762 | 13.88 | 75,201 | 2,425 |
| 2 | | | | 57,692 | 2,060 |
| 3 | | | | 49,733 | 1,604 |
| 4 | | | | 49,826 | 1,660 |
| 5 | | | | 54,583 | 1,760 |
| 6 | | | | 36,696 | 1,223 |
| 7 | | | | 45,349 | 1,462 |
| 8 | | | | 54,320 | 1,752 |
| 9 | | | | 46,770 | 1,559 |
| 10 | | | | 59,864 | 1,931 |
| 11 | | | | 59,168 | 1,972 |
| 12 | | | | 69,555 | 2,243 |
| 통계 | | | | 658,757 | 1,804 |

도표3 2016년-2015년 한국을 방문한 타이완 인 수 통계와 비교표

| 월 | 타이완 방문객 인 수 | | | | 2015년 | |
|----|-------------|-------|--------|---------|-------|--|
| | 2016년 | | | 인수 | 매일 평균 | |
| | 인수 | 매일 평균 | 성장율(%) | 인수 | 매일 평균 | |
| 1 | 56,236 | 1,814 | 17.10 | 48,024 | 1,549 | |
| 2 | | | | 53,315 | 1,904 | |
| 3 | | | | 51,365 | 1,656 | |
| 4 | | | | 57,222 | 1,907 | |
| 5 | | | | 53,704 | 1,732 | |
| 6 | | | | 14,896 | 496 | |
| 7 | | | | 10,899 | 351 | |
| 8 | | | | 25,162 | 811 | |
| 9 | | | | 45,069 | 1,502 | |
| 10 | | | | 47,012 | 1,516 | |
| 11 | | | | 46,032 | 1,534 | |
| 12 | | | | 47,400 | 1,529 | |
| 통계 | | | | 500,100 | 1,370 | |

통계: 타이완 교통부 관광국



TAICHUNG 타이중

KEELUNG 지룽

TAIPEI 타이베이

TAINAN 타이난

JIAOSI 자오시

BANGKOK 방콕

PENANG 페낭

PARIS 파리

SHANGHAI 상하이



長榮國際連鎖酒店
EVERGREEN INTERNATIONAL HOTELS

www.evergreen-hotels.com

에버그린 호텔 그룹 에버그린 호텔 본부/예약센터 TEL: +886-2-2504-8800 E-MAIL: reservation@evergreen-hotels.com



since 1949

太和傳統餅

맛과 정이 있는 타이베이의 전통병정 가게
태화 (太和) 전통제과점



타이완 모양 케이크
巧克力摩沙

전통과 창의적인 맛이 조화를 이룬 연자 파이에플 맛, 살구젤리 파이에플 맛, 용안 토종 파이에플 맛 등이 있습니다. 겉을 밀로 빚어 만든 과일 수제케이크입니다.



핑리수 鳳梨酥

100% 순 파인애플을 이용해 전통적인 수공기술로 정성껏 만드는 핑리수입니다.

사치마 薩其馬



차지고 말랑말랑한 금빛을 띤 달콤한 과자로 입안에서 사르르 녹는다.

타이완 뉴가탕 (대만식 엿)
台灣牛軋糖



타이완 현지 재료를 사용, 절묘한 조합, 전통적인 방법으로 새로운 제품을 선보인다.



한국 여행 가이드북 <프렌즈 타이완> 이 추천하는 상품! (P31 '최고의 핑리수를 찾아라!' 에 소개됩니다.)



- www.thtb.com.tw
- Add: 47, Chengdu Rd., Taipei City
타이베이시 청두로 47 호
(台北市成都路 47 號)
- Tel: (02) 2331-2772, 2331-2091
- Fax: (02) 2312-0596

